

2025



HASIČI RADÍ

A INFORMUJÍ



HASIČSKÝ
ZÁCHRANNÝ SBOR
OLOMOUCKÉHO
KRAJE



Olomoucký kraj

2025

Plánovací kalendář 2025

Měsíc	Dny v týdnu							Týden		Měsíc			Čtvrtletí	
	Po	Út	St	Čt	Pá	So	Ne	Číslo týdne	Prac. dnů	Číslo měsíce	Prac. dnů	Prac. hodin	Prac. dnů	Prac. hodin
leden			1	2	3	4	5	1	2	1	22 +1 *	176 184,0 ** 165 172,5 **		I.
	6	7	8	9	10	11	12	2	5					
	13	14	15	16	17	18	19	3	5					
	20	21	22	23	24	25	26	4	5					
	27	28	29	30	31			5	5					
únor						1	2	5	0	2	20	160 150	63 +1 *	504 512,0 ** (8 hodin) 472,5 480,0 ** (7,5 hodin)
	3	4	5	6	7	8	9	6	5					
	10	11	12	13	14	15	16	7	5					
	17	18	19	20	21	22	23	8	5					
	24	25	26	27	28			9	5					
březen						1	2	9	0	3	21	168 157,5		
	3	4	5	6	7	8	9	10	5					
	10	11	12	13	14	15	16	11	5					
	17	18	19	20	21	22	23	12	5					
	24	25	26	27	28	29	30	13	5					
duben						1	2	14	1	4	20 +2 *	160 176,0 ** 150 165,0 **		II.
	7	8	9	10	11	12	13	15	5					
	14	15	16	17	18	19	20	16	4					
	21	22	23	24	25	26	27	17	4					
	28	29	30					18	3					
květen				1	2	3	4	18	1	5	20 +2 *	160 176,0 ** 150 165,0 **	61 +4 *	488 520,0 ** (8 hodin) 457,5 487,5 ** (7,5 hodin)
	5	6	7	8	9	10	11	19	4					
	12	13	14	15	16	17	18	20	5					
	19	20	21	22	23	24	25	21	5					
	26	27	28	29	30	31		22	5					
červen						1	2	22	0	6	21	168 157,5		
	2	3	4	5	6	7	8	23	5					
	9	10	11	12	13	14	15	24	5					
	16	17	18	19	20	21	22	25	5					
	23	24	25	26	27	28	29	26	5					

Rok má 251 pracovních dnů.
Rok má 2008 (8 hod.) pracovních hodin.
Rok má 1882,5 (7,5 hod.) pracovních hodin.

* Placený svátek
** Fond pracovní doby včetně placených svátků

Měsíc	Dny v týdnu							Týden		Měsíc			Čtvrtletí	
	Po	Út	St	Čt	Pá	So	Ne	Číslo týdne	Prac. dnů	Číslo měsíce	Prac. dnů	Prac. hodin	Prac. dnů	Prac. hodin
červenec		1	2	3	4	5	6	27	4	7	23	184 172,5		III.
	7	8	9	10	11	12	13	28	5					
	14	15	16	17	18	19	20	29	5					
	21	22	23	24	25	26	27	30	5					
	28	29	30	31				31	4					
srpen					1	2	3	31	1	8	21	168 157,5	66	528 (8 hodin) 495 (7,5 hodin)
	4	5	6	7	8	9	10	32	5					
	11	12	13	14	15	16	17	33	5					
	18	19	20	21	22	23	24	34	5					
	25	26	27	28	29	30	31	35	5					
září						1	2	36	5	9	22	176 165		
	8	9	10	11	12	13	14	37	5					
	15	16	17	18	19	20	21	38	5					
	22	23	24	25	26	27	28	39	5					
	29	30						40	2					
říjen			1	2	3	4	5	40	3	10	22 +1 *	176 184,0 ** 165 172,5 **		IV.
	6	7	8	9	10	11	12	41	5					
	13	14	15	16	17	18	19	42	5					
	20	21	22	23	24	25	26	43	5					
	27	28	29	30	31			44	4					
listopad						1	2	44	0	11	19 +1 *	152 160,0 ** 142,5 150,0 **	61 +5 *	488 528,0 ** (8 hodin) 457,5 495,0 ** (7,5 hodin)
	3	4	5	6	7	8	9	45	5					
	10	11	12	13	14	15	16	46	5					
	17	18	19	20	21	22	23	47	4					
	24	25	26	27	28	29	30	48	5					
prosinec						1	2	49	5	12	20 +3 *	160 184,0 ** 150 172,5 **		
	8	9	10	11	12	13	14	50	5					
	15	16	17	18	19	20	21	51	5					
	22	23	24	25	26	27	28	52	2					
	29	30	31					1	3					

Prac. dny	1	2	3	4	5	6	7
Počty hodin	8,0	16,0	24,0	32,0	40,0	48,0	56,0
	7,5	15,0	22,5	30,0	37,5	45,0	52,5

[illegible]

Mimořádná událost

Mimořádnou událostí rozumíme takové události způsobené činností člověka nebo přírody ohrožující zdraví, život nebo majetek obyvatel a životní prostředí, vyžadující záchranné a likvidační práce. Mezi nejčastější mimořádné události patří povodně, vichřice, průmyslové havárie, dopravní nehody, požáry. Informace o zdrojích možných rizik vám poskytne příslušný obecní úřad.

Dodržujte následující pravidla:

- informaci o vzniklé mimořádné události předejte na některou z linek tísňového volání,
- chraňte zdraví a život, potom zvířata a majetek,
- nepodceňujte vzniklou situaci,
- nešířte poplašné neověřené zprávy,
- zbytečně netelefonujte,
- informujte a pomáhejte ostatním osobám.



30

pondělí
David

31

úterý
Silvestr

1

středa
Den obnovy českého státu, Nový rok

2

čtvrtek
Karína / Vasil

3

pátek
Radmila / Radomil

4

sobota
Diana

5

neděle
Dalimil

Krizové situace

Krizové situace jsou mimořádné události, při kterých je vyhlášen jeden z krizových stavů (stav nebezpečí, nouzový stav, stav ohrožení státu, válečný stav). Krizový stav může být vyhlášen např. z důvodu zasažení území epidemií, povodní, nebo tornádem. Slouží k řešení krizové situace a ke zmírnění nebo odstranění vzniklých následků. Přijatá krizová opatření mohou zasahovat do práv a povinností osob.

Při vyhlášení krizového stavu:

- mají fyzické osoby právo na nezbytné informace o krizových opatřeních k ochraně života a majetku,
- je fyzická osoba povinna strpět omezení, vykonávat pracovní výpomoc, poskytnout věcné prostředky nebo nahlásit přechodnou změnu pobytu.

Vždy dodržujte pokyny zasahujících složek.



6 pondělí
Tři králové

7 úterý
Vilma

8 středa
Čestmír

9 čtvrtek
Vladan / Valtr

10 pátek
Břetislav

11 sobota
Bohdana

12 neděle
Pravoslav

Signály sirén

Sirény jsou technické prostředky sloužící k včasnému varování obyvatelstva před hrozícím nebo při nastalém nebezpečí. K varování obyvatel se využívají sirény elektronické a rotační nebo i další prostředky - místní rozhlas, televize a rádio.

V ČR máme tři druhy signálu:

- **„Všeobecná výstraha“** – kolísavý tón o délce 140 sekund slouží k varování obyvatel; po zaznění signálu následuje mluvené slovo,
- **„Zkušební tón sirén“** – nepřerušovaný tón o délce 140 sekund uslyšíte zpravidla každou první středu v měsíci ve 12 hodin; ověřuje se jím funkčnost systému a slyšitelnost sirén,
- **„Požární poplach“** – přerušovaný tón v délce 60 sekund; slouží ke svolání jednotek požární ochrany z důvodu výjezdu k události.



13

pondělí
Edita

14

úterý
Radovan

15

středa
Alice

16

čtvrtek
Ctirad

17

pátek
Drahošlav

18

sobota
Vladislav / Vladislava

19

neděle
Doubravka

Varování obyvatelstva

K varování obyvatelstva při nebo před vznikem mimořádné události se využívají sirény nebo i jiné technické prostředky s předem stanoveným akustickým signálem s kolísavým tónem po dobu 140 sekund tzv. „Všeobecná výstraha“. Následně zpravidla navazuje verbální informace o tom, co se stalo.

Po jejím zaznění dodržujte následující pokyny:

- schovejte se do nejbližšího domu, vyhledejte úkryt ve středu budovy, nejlépe ve vyšších patrech,
- uzavřete okna, dveře, vypněte ventilaci, z odolněte si úkryt utěsněním dveří a oken,
- pusťte si televizi nebo rozhlas.

Zbytečně netelefonujte, dodržujte pokyny zasahujících složek.



20

pondělí
Ilona / Sebastián

21

úterý
Běla

22

středa
Slavomír / Slavomíra

23

čtvrtek
Zdeněk

24

pátek
Milena

25

sobota
Miloš

26

neděle
Zora

Linky tísňového volání

Tísňovým voláním se rozumí bezplatná volba telefonních čísel, která slouží pro záchranu lidských životů, zdraví nebo majetku. Linky tísňového volání lze použít kdykoli, kdekoli, zadarmo, bez SIM karty a bez kreditu. Linky tísňového volání slouží k přivolání pomoci při nenadálé události.

V České republice můžete volat tato tísňová telefonní čísla:

- 150** – Hasičský záchranný sbor ČR
- 155** – Zdravotnická záchranná služba
- 156** – Městská (obecní) policie
- 158** – Policie ČR
- 112** – Jednotné evropské číslo tísňového volání
(lze použít ve všech zemích Evropské unie)

Linka 112 slouží obyvatelům již přes dvacet let. V roce 2023 přijala 2 824 119 volání, 40 561 SMS, tísňová linka 150 přijala 351 226 volání a 31 709 SMS.



27 pondělí
Ingrid

28 úterý
Otýlie

29 středa
Zdislava

30 čtvrtek
Robin / Erna

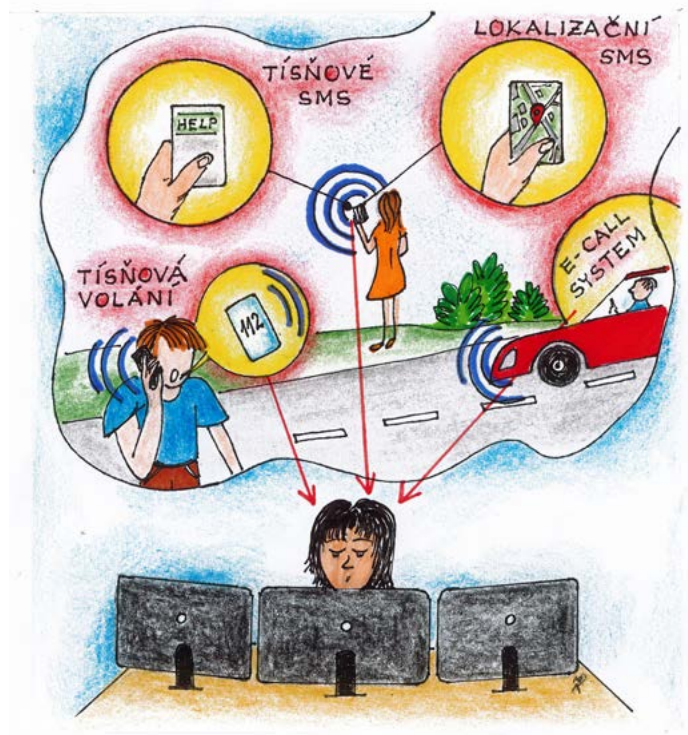
31 pátek
Marika

1 sobota
Hynek

2 neděle
Nela / Hromnice

Možné způsoby přivolání pomoci

Digitalizace a moderní technologie se promítají i do činností operačních center. Pomocí nových programů operátor při komunikaci na tísňové lince vidí přibližnou **lokalizaci volajícího**. Systém využívá GPS souřadnice nebo informace ze základnových stanic mobilního operátora, okolních wi-fi. Tísňová komunikace prostřednictvím **SMS** je určena primárně pro osoby se zdravotním postižením a sníženými, narušenými komunikačními schopnostmi. Komunikace pomocí SMS není garantovanou službou. Nová vozidla vyrobená po březnu 2018 by měla být opatřena systémem **eCall**, který může posádka vozidla manuálně aktivovat stisknutím tlačítka anebo dochází k aktivaci automaticky při autonehodě. Systém po aktivaci navazuje s tísňovou linkou 112 datové a hlasové spojení.



3 pondělí
Blažej

4 úterý
Jarmila

5 středa
Dobromila

6 čtvrtek
Vanda

7 pátek
Veronika / Verona

8 sobota
Milada

9 neděle
Apolena

Oznámení události

Pomoc od některé ze záchranných složek může potřebovat každý. Je dobré vědět, jaké informace při telefonování na některou z linek tísňového volání nahlásit. Stejně informace volíme i u komunikace pomocí SMS.

Nejdůležitější je:

- popsat, **kde se** daná událost stala a
- popsat, **co se stalo**,
- **kdo** volá.

Nikdy nezavěšujte jako první, vyčkejte na případné dotazy. Vyhledejte bezpečné a klidné místo. Snažte se uklidnit, dýchejte, mluvte klidně a srozumitelně. Některá chytrá zařízení v podobě hodinek nebo náramků detekují pády uživatelů a automaticky vytáčí tísňové linky. V případě neúmyslného vytáčení tísňové linky se spojte s operátorem a vysvětlete, že se jedná o omyl.



10 pondělí
Mojmír

11 úterý
Božena / Dezider

12 středa
Slavěna / Slávka

13 čtvrtek
Věnceslav / Věnceslava

14 pátek
Valentýn / Valentýna

15 sobota
Jiřina

16 neděle
Ljuba

Zneužití tísňových linek

Za zneužití tísňové linky mohou být považovány hovory pod vlivem alkoholu nebo návykových látek a hovory dětí tzv. „z legrace“, omyly, opakované vytáčení linek tzv. „z kapsy“. Dále dotazy a stížnosti, které nepřísluší do kompetencí operátora a úmyslné zneužití tísňové linky s nahlášením smyšlené události.

Pamatujte, že moderní technika dokáže volajícího lokalizovat, a proto:

- na linky tísňového volání volejte pouze ve stavu nouze,
- vysvětlíte dětem, v jakých případech volat na tísňové linky.

Fyzická osoba, která vědomě bezdůvodně zneužije linku tísňového volání, se dopouští přestupku, za který může být potrestána pokutou od Českého telekomunikačního úřadu.



17

pondělí
Miloslava

18

úterý
Gizela

19

středa
Patrik

20

čtvrtek
Oldřich

21

pátek
Lenka / Eleonora

22

sobota
Petr

23

neděle
Svatopluk

Evakuace

Evakuace je opuštění místa ohroženého mimořádnou událostí do bezpečného místa. Může být vyhlášena obecním rozhlasem, zástupcem zasahujících složek integrovaného záchranného systému nebo jiným způsobem a je povinná.

Při evakuaci dodržujte následující rady:

- ověřte, zda sousedé vědí o evakuaci, případně jim pomozte,
- uhasťte otevřený oheň, vypněte elektrické spotřebiče, uzavřete přívod plynu a vody,
- vezměte si s sebou evakuační zavazadlo,
- zavřete okna, uzamkněte byt,
- kočky a psy si můžete vzít s sebou v uzavřených boxech, ostatní zvířata ponechtejте doma a předzásobte je krmivem.

Dbejte pokynů zasahujících složek. Jednejte s rozvahou, klidně, pomáhejte ostatním.



24

pondělí
Matěj / Matyáš

25

úterý
Liliana

26

středa
Dorota

27

čtvrtek
Alexandr

28

pátek
Lumír

1

sobota
Bedřich / Bedřiška

2

neděle
Anežka

Evakuační zavazadlo

Evakuační zavazadlo (kufr, batoh, cestovní taška) se připravuje pro případ opuštění obydlí na delší dobu při mimořádné události (např. při povodni). Obsah evakuačního zavazadla by měl být přizpůsoben potřebám jeho majitele.

Doporučený obsah:

- osobní doklady, peníze, platební karty, smlouvy, cennosti,
- léky, zdravotní pomůcky,
- náhradní prádlo, oděv, obuv, pláštěnku,
- spací pytel nebo přikrývku,
- pitnou vodu, základní trvanlivé potraviny,
- jídelní misku, nůž, otvírák na konzervy, příbor,
- ručník, toaletní a hygienické potřeby,
- mobilní telefon, nabíječku, powerbanku,
- svítilnu, nebo svíčky a zápalky,
- psací potřeby, sešit, knihu, hry.



3 pondělí
Kamil
.....

4 úterý
Stela
.....

5 středa
Kazimír

6 čtvrtek
Miroslav

7 pátek
Tomáš

8 sobota
Gabriela / Zoltán

9 neděle
Františka

Povodeň

Povodní se rozumí zvýšení hladiny povrchových vod, kdy již dochází k ohrožení majetku a života obyvatel (vylití z koryta řeky, voda z polí). Informace o tom, zda se vaše obydli nebo pozemek nachází v záplavovém území, vám poskytnou na příslušném obecním úřadě. O vzniku povodně vás může informovat starosta obce nebo některá ze zasahujících složek.

Pokud již povodeň nastala a bezprostředně ohrožuje váš život, dodržujte následující rady:

- zbytečně neriskujte a nepřeceňujte své síly,
- nevstupujte do míst, která jsou zaplavená,
- nehazardujte a nesjíždějte na lodích rozvodněné vodní toky,
- nejezděte přes zaplavená území automobilem nebo na kole,
- poslouchajte sdělovací prostředky, volejte linku tísňového volání.



10

pondělí
Viktorie

11

úterý
Anděla / Angelika

12

středa
Řehoř

13

čtvrtek
Růžena

14

pátek
Růt / Matylda

15

sobota
Ida

16

neděle
Elena / Herbert

Po povodni

V případě, že váš dům byl zasažen povodní, dodržujte po opadnutí vody následující rady:

- k poškozeným budovám se nepřibližujte, dokud nedostanete pokyn zasahujících složek,
- využijte služeb statika, vše zdokumentujte a kontaktujte pojišťovnu,
- nechejte si zkontrolovat stav rozvodů v domě (plyn, elektrina), elektrická zařízení,
- nejezte potravu, která byla ve styku s povodňovou vodou (potraviny, plodiny),
- při obnově studní a zdrojů pitné vody se řiďte pokyny odborníků,
- dodržujte základní hygienická pravidla, používejte osobní ochranné prostředky,
- všechny zasažené předměty, které chcete dále využívat, dobře dezinfikujte,
- na příslušných obecních úřadech se informujte o místech humanitární pomoci.



17

pondělí
Vlastimil / Vlastimila

18

úterý
Eduard

19

středa
Josef / Josefa

20

čtvrtek
Světлана / Světlá

21

pátek
Radek

22

sobota
Leona / Lea

23

neděle
Ivona

Vypalování trávy

Zejména při jarních a podzimních pracích na zahradě může dojít ke vzniku požáru.

Pamatujte proto, že:

- **plošné vypalování trávy a travních porostů je zakázáno zákonem** (problematiku řeší zákon o požární ochraně, zákon o ochraně přírody a krajiny a další),
- pálení (spalování) rostlinného materiálu na hromadě může být omezeno obecní vyhláškou (informujte se na příslušném úřadě),
- v období velkého sucha může být vydán plošný zákaz pálení, sledujte úřední desku,
- právnické a podnikající fyzické osoby jsou povinny každé spalování látek předem oznámit územně příslušnému HZS kraje (telefonicky, nebo elektronicky),
- za silného větru nebo při extrémním suchu není vhodné rozdělávat oheň vůbec.



24 pondělí
Gabriel

25 úterý
Marián

26 středa
Emanuel

27 čtvrtek
Dita

28 pátek
Soňa

29 sobota
Taťána

30 neděle
Arnošt / Ernest

Požár v domě

Nejvíce požárů v domácnosti vzniká z nedbalosti a většinou v noci. K rozpoznání a včasné likvidaci požáru slouží autonomní hlásič požáru a hasicí přístroj.

Pokud se však požár rozšíří natolik, že jej nejste schopni zvládnout, dodržujte následující rady:

- co nejrychleji opusťte prostor (držte se při zemi, chraňte si dýchací cesty překrytím látkou, pohybujte se podél stěn),
- probudte ostatní (křikem, boucháním),
- pokud se nemůžete dostat z hořícího domu, upozorněte na sebe vyvěšením prostěradla z okna, okno ihned přivřete, utěsněte dveře proti kouři,
- nikdy se neschovávejte (poučte o tom i své děti),
- nikdy se nevracejte do hořícího domu.

Vždy volejte linku tísňového volání 150 nebo 112.



31 pondělí
Kvido

1 úterý
Hugo

2 středa
Erika

3 čtvrtek
Richard

4 pátek
Ivana

5 sobota
Miroslava / Mirka

6 neděle
Vendula / Venuše

Požár spotřebičů

Spotřebiče jsou neoddělitelnou součástí našich domácností. Dobře slouží, ale mohou být i velmi nebezpečné a způsobit požár.

Dodržujte následující rady:

- spotřebiče kupujte pouze u odborných prodejců, používejte je podle návodu a pouze k účelům, ke kterým jsou určeny,
- nepřetěžujte elektrické zásuvky,
- spotřebiče nenechávejte ve styku s vlhkostí a vodou, nebezpečí znamenají i silně zaprášené přístroje,
- provádějte pravidelnou servisní prohlídku, opravy svěřte jen odborné firmě,
- při bouřce a dlouhodobé nepřítomnosti odpojte spotřebiče vytažením přívodní šňůry ze zásuvky,
- elektrické přístroje nabíjejte jen pod dohledem.

K likvidaci požáru elektrických spotřebičů použijte práškový hasicí přístroj.



7 pondělí
Heřman / Hermína

8 úterý
Ema

9 středa
Dušan

10 čtvrtek
Darja

11 pátek
Izabela

12 sobota
Julius

13 neděle
Aleš

Požár v kuchyni

Neopatrná manipulace s potravinami při vaření a únava osob často zapříčiní požár v kuchyni. Z pohledu vzniku požáru je také nejrizikovějším místem v domácnosti.

Mějte proto v domácnosti alespoň práškový hasicí přístroj (hasicí sprej) a nainstalovaný autonomní požární hlásič.

Pamatujte, že:

- horký olej na pánvi a jiné hořlavé kapaliny se nesmí hasit vodou (může dojít k rozšíření ohně),
- při vznícení potravin na pánvi je nejvhodnější pánev zakrýt pokličkou nebo kuchyňským plechem a tím oheň udusit,
- než začnete hasit požár spotřebiče, vypněte přívod energie (elektrinu, plyn),
- nenechávejte potraviny na plotně bez dozoru.



14

pondělí
Vincenc

15

úterý
Anastázie

16

středa
Irena

17

čtvrtek
Rudolf

18

pátek
Valérie / Velký pátek

19

sobota
Rostislav / Rastislav

20

neděle
Marcela

Hasicí přístroje

Hasicí přístroje jsou určeny k hašení začínajícího požáru. Malá investice v řádu stovek korun může uchránit daleko větší hodnoty na životě, zdraví a majetku.

- **vodní** je vhodný k hašení pevných látek, nevhodný na hořlavé kapaliny; nepoužívat na el. zařízení pod proudem,
- **pěnový** je vhodný k hašení pevných látek a hořlavých kapalin; nepoužívat na el. zařízení pod proudem,
- **práškový** je vhodný k hašení pevných látek, hořlavých kapalin, plynů a el. zařízení; nepoužívat na hořící pevné rozvířitelné látky, doporučujeme do každé domácnosti,
- **sněhový** je vhodný k hašení hořlavých kapalin, plynů a el. zařízení; nepoužívat na hořící pevné rozvířitelné látky, pozor na vznik omrzlin!



21

pondělí

Alexandra / Velikonoční pondělí

22

úterý

Evženie

23

středa

Vojtěch / Vojtěška

24

čtvrtek

Jiří

25

pátek

Marek

26

sobota

Oto

27

neděle

Jaroslav

Pálení čarodějnic

Pálení čarodějnic je lidový zvyk spojený s pálením ohňů, probíhá zpravidla v noci z 30. dubna na 1. května. Dnes je vnímán spíše jako společenská událost. Neopatrnost a veselí při těchto oslavách však každoročně způsobuje nejen požáry, ale také zranění.

Dodržujte proto následující pravidla:

- pečlivě vyberte bezpečné místo pálení a ohniště bezpečně oddělte od okolního prostředí,
- při rozdělávání ohně nepoužívejte vysoce hořlavé látky,
- oheň nenechávejte bez dozoru,
- přes rozdělaný oheň nepřeskakujte,
- rozdělávejte pouze takový táborák, který jste schopni uhasit.

Pokud se vám situace vymkne kontrole, volejte linku tísňového volání 150 nebo 112.



28

pondělí
Vlastislav

29

úterý
Robert

30

středa
Blahoslav

1

čtvrtek
Svátek práce

3

sobota
Alexej / Alex

4

neděle
Květoslav

2

pátek
Zikmund

Hasicí přístroj v autě

Pro efektivní likvidaci požáru vozidla v počáteční fázi a zabránění jeho těžkému poškození je vhodné vybavit vozidlo hasicím přístrojem nebo hasicím sprejem.

Doporučujeme:

- **umístěte a připevněte** hasicí přístroj s minimální náplní 2 kg hasicího prášku tak, aby byl pro řidiče co nejnáze dosažitelný a neohrožoval posádku vozu,
- při zahoření motorové části **zastavte na vhodném místě**, zatáhněte ruční brzdou, uvolněte pojistku kapoty, oblékněte výstražnou vestu, umístěte trojúhelník,
- při hašení motoru **nikdy kapotu zcela neotevírejte** (nadzvedněte, proveďte hašení a hned zase zavřete),
- při hašení **použijte rukavice**, aby nedošlo k popálení rukou.

Požár vždy oznamte na tísňovou linku 150.



5

pondělí
Klaudie

6

úterý
Radoslav / Radoslava

7

středa
Stanislav

8

čtvrtek
Den vítězství

9

pátek
Ctibor

10

sobota
Blažena

11

neděle
Svatava

Popáleniny

Popáleniny mohou vzniknout nejen od ohně, ale i při vaření, žehlení. Projevují se zarudnutím, otokem, puchýři až po nevratné poškození kůže.

Při poskytování pomoci postupujte podle následujících pokynů:

- myslete na vlastní bezpečnost,
- přeneste postiženého z dosahu horkého prostředí a uveďte jej do klidu,
- postižená místa ochlazujte vodou, mokkými obklady, dokud je to postiženému příjemné,
- puchýře nepropichujte, přiškvary nestrhávejte, nepoužívejte masti,
- popáleniny sterilně překryjte, proveďte protišoková opatření,
- další informace získáte v aplikaci Záchranka nebo můžete volat linku tísňového volání 155.



12 pondělí
Pankrác

13 úterý
Servác

14 středa
Bonifác

15 čtvrtek
Žofie / Sofie

16 pátek
Přemysl

17 sobota
Aneta

18 neděle
Nataša

Resuscitace

K záchraně člověka zahajte oživovací pokusy co nejdříve. Nejprve zhodnoťte situaci (postiženého oslovte, zatřeste za ramena, přetočte jej na záda, zkontrolujte dýchání – případně uvolněte dýchací cesty předsunutím brady; pozor na poranění páteře).

Pokud postižený nereaguje, nedýchá nebo má jen „lapavý“ dech tak:

- volejte linku tísňového volání 155,
- je-li v blízkosti automatický externí defibrilátor, použijte jej a postupujte dle návodu,
- proveďte masáž srdce (střed hrudníku postiženého stlačujte do hloubky 5 až 6 centimetrů frekvencí 100 až 120 za minutu, mezi kompresemi hrudník uvolněte),
- pokud postižený začne normálně dýchat, přeruš-
te resuscitaci a postiženého kontrolujte do příjezdu ZZS.



19 pondělí
Ivo

20 úterý
Zbyšek

21 středa
Monika

22 čtvrtek
Emil

23 pátek
Vladimír / Vladimíra

24 sobota
Jana / Vanesa

25 neděle
Viola

Masivní krvácení

Masivní krvácení je život ohrožující stav, který vyžaduje rychlé a efektivní řešení. Důležité je vždy co nejrychleji zamezit další ztrátě krve.

Při poskytnutí pomoci postupujte podle následujících pokynů:

- myslete na vlastní bezpečí, použijte jednorázové rukavice (nebo např. igelitový pytlík),
- volejte linku tísňového volání 155, použijte aplikaci Záchranka,
- ránu stlačte proti kosti a jiným tkáním, vytvořte funkční tlakový obvaz,
- cizí těleso z rány nevytahujte, postiženého posadte nebo položte,
- při použití zaškrcovadla zaznamenejte čas (použijte minimálně 5 cm široké),
- postiženému zajistěte tepelný komfort a sledujte jeho stav do příjezdu záchranné služby.



26

pondělí
Filip

27

úterý
Valdemar

28

středa
Vilém / Viliam

29

čtvrtek
Maxmilián / Maxim

30

pátek
Ferdinand

31

sobota
Kamila

1

neděle
Laura

Bouřka

Zejména v letních obdobích se často objevují bouřky, jejichž blesk ohrožuje zdraví, život a poškozuje majetek. Při bouřce zůstaňte doma v bezpečí, zavřete okna, dveře.

Pokud jste venku:

- pohybujte se pomalu drobnými krůčky, najděte vhodný úkryt (budovu), nezůstávejte v otevřené krajině ani blízko vody,
- neukrývejte se pod osamělé stromy, skalní převisy ani do jeskyní,
- nemějte u sebe kovové předměty (deštníky, mince),
- netelefonujte,
- v uzavřeném vozidle jste v bezpečí. Zastavte na bezpečném místě, nejlépe v údolí, ne pod stromy, mimo elektrické vedení a trafostanice.



2 pondělí
Jarmil

3 úterý
Tamara / Kevin

4 středa
Dalibor

5 čtvrtek
Dobroslav / Dobroslava

6 pátek
Norbert

7 sobota
Iveta / Slavoj

8 neděle
Medard

Grilování

K letním měsícům a krásnému počasí patří grilování a posezení s rodinou nebo přáteli. I při grilování je potřeba dodržet některé zásady:

- gril vždy instalujte a provozujte podle návodu (nepoužívejte gril v uzavřeném prostoru),
- umístěte gril na stabilní a nehořlavou podložku,
- při grilování dodržujte bezpečnou vzdálenost od okolních předmětů, kterou určuje norma (750 mm ve směru sálání a 200 mm v ostatních směrech pro pevné palivo a 100 mm pro plynné palivo),
- nenechávejte gril bez dozoru, dohlédněte na vlastní bezpečnost,
- nepoužívejte gril za silného větru,
- mějte nachystanou zásobu vody pro případ požáru,
- kontrolujte grilovací zařízení až do úplného vychladnutí popele.



9

pondělí
Stanislava

10

úterý
Gita / Margita

11

středa
Bruno

12

čtvrtek
Antonie

13

pátek
Antonín

14

sobota
Roland / Herta

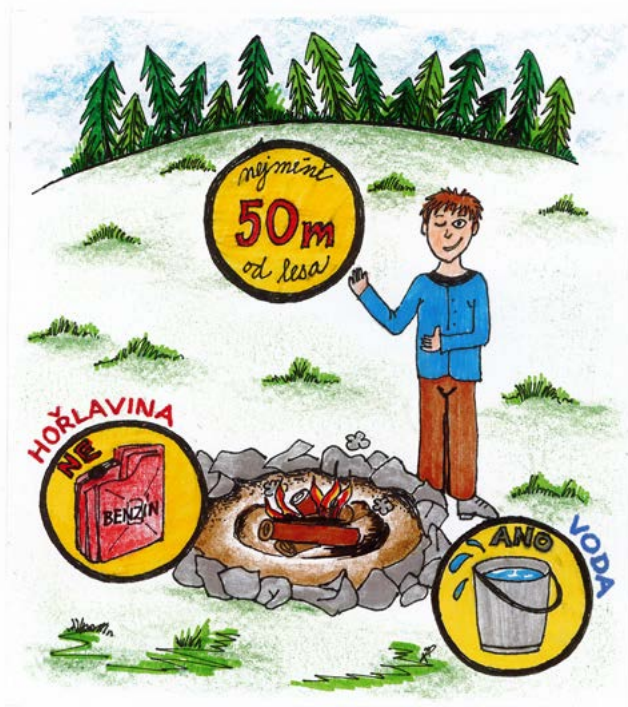
15

neděle
Vít

Oheň v přírodě

Při rozdělávání ohně v přírodě dodržujte následující rady:

- oheň nerozdělávejte v blízkosti hořlavých věcí a ve vzdálenosti menší než 50 m od hranice lesa,
- připravte si ohniště, odstraňte starou trávu a drny, ohniště oddělte kameny nebo hlínou od okolí,
- k zapalování nebo udržování ohně nepoužívejte vysoce hořlavé látky, jako je benzín, nafta,
- do ohně nevhazujte výbušné předměty,
- oheň nenechávejte bez dozoru osoby starší 18 let,
- za silného větru nebo extrémního sucha oheň nerozdělávejte,
- oheň nepřenášejte, v okolí ohniště buďte opatrní, dohlédněte na děti,
- ohniště dobře uhasťte vodou nebo zasypte hlínou,
- při vzniku požáru volejte na linku tísňového volání 150 nebo 112.



16

pondělí
Zbyněk

17

úterý
Adolf

18

středa
Milan / Milana

19

čtvrtek
Leoš / Leo

20

pátek
Květa / Květuše

21

sobota
Alois / Aloisie

22

neděle
Pavla

Zlomeniny

Ke zlomeninám dochází nejčastěji při sportovních aktivitách, při uklouznutí na zmrzlém povrchu anebo při dopravní nehodě. Zlomenina může ukazovat i na problém s řídnutím kostí. Příznakem zlomeniny může být otok, bolest, deformace, neschopnost pohybu.

V případě zlomeniny kostí postupujte následovně:

- zlomené kosti nezatěžujte, omezte pohyb, zlomeninu dokonale fixujte (znehybněte); k fixaci můžete použít i improvizované prostředky (svázání dolních končetin k sobě, přiložení obalené hůlky nebo větve apod.),
- v případě otevřené zlomeniny překryjte ránu a vyčnívající kost sterilní gázou a obvazem,
- sledujte stav postiženého a případně zahajte protišoková opatření,
- volejte linku tísňového volání 155.



23 pondělí
Zdeňka

24 úterý
Jan

25 středa
Ivan

26 čtvrtek
Adriana / Adrian

27 pátek
Ladislav / Ladislava

28 sobota
Lubomír / Lubomíra

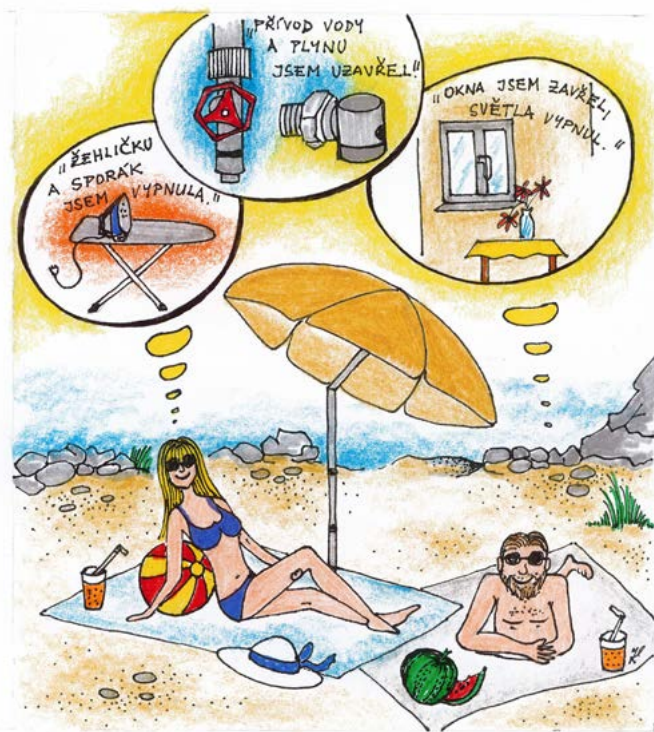
29 neděle
Petr a Pavel

Odjezd na dovolenou

Prázdniny jsou spojené se sluníčkem, koupáním, relaxací, poznáváním, objevováním, dobrodružstvím. Letní období je časem dovolených a setkávání s přáteli.

Před odjezdem na dovolenou dodržujte následující pravidla:

- zkontrolujte, zda máte vypnuty všechny spotřebiče (sporák, žehličku apod.),
- vypněte světla, zavřete okna a hlavní přívod plynu a vody,
- spotřebiče, u kterých to lze, zcela odpojte z elektrické sítě, v případě televizoru i od antény (předcházíte poškození či zničení spotřebičů vlivem úderu blesku)
- poproste někoho blízkého, aby váš byt občas navštívil (nechtejte mu rezervní klíče),
- neupozorňujte na svoji nepřítomnost a řádně zamkněte.



30

pondělí
Šárka

1

úterý
Jaroslava

2

středa
Patricie

3

čtvrtek
Radomír / Radomíra

4

pátek
Prokop

5

sobota
Den slovanských věrozvěstů Cyrila a Metoděje

6

neděle
Den upálení mistra Jana Husa

Prázdninová nebezpečí

Zejména v období prázdnin hrozí dětem různá nebezpečí, která si mnohdy ani neuvědomujeme.

Vysvětlíte dětem:

- aby si nehrály se zápalkami nebo jiným otevřeným ohněm,
- aby si nehrály na místech, kde jim hrozí nebezpečí (silnice, stohy slámy apod.),
- aby si nehrály s hořlavinami, chemickými a čistícími prostředky,
- zásady bezpečnosti práce s předměty v domácnosti, které se běžně používají (mikrovlnná trouba, varná konvice, fén, sporák apod.),
- zásady chování na internetu,
- jak správně opustit dům v případě vzniku požáru, seznamte je s domácím únikovým plánem,
- že nesmí přebíhat silnici před „houkajícími“ vozidly záchranářů.



7 pondělí
Bohuslava

8 úterý
Nora

9 středa
Drahlava / Drahuše

10 čtvrtek
Libuše / Amálie

11 pátek
Olga / Helga

12 sobota
Bořek

13 neděle
Markéta

Koupání v přírodě

V letních měsících je největším rizikem koupání ve volné přírodě. Ne každá voda je vhodná ke koupání. Špatná kvalita může mít vážné negativní důsledky na zdraví. Na pozoru se mějte před sinicemi a bakteriální kontaminací.

Při rekreaci dodržujte následující pravidla:

- nepřeceňujte své plavecké schopnosti,
- neskákejte uhrátí do vody,
- nekoupejte se za bouřky,
- neskákejte do vody, o které nevíte, jak je hluboká a co může být pod hladinou,
- uvědomte si, že při koupání v noci dochází snadno ke ztrátě orientace,
- koupání a alkohol k sobě nepatří,
- po celou dobu koupání sledujte své děti,
- při sjíždění řek, splavů by měla být v loďce zkušená dospělá osoba a děti musí mít plovací vestu.



14

pondělí
Karolína

15

úterý
Jindřich

16

středa
Luboš

17

čtvrtek
Martina

18

pátek
Drahomíra / Drahomír

19

sobota
Čeněk

20

neděle
Eliáš / Ilja

Požár v objektu

Při hromadných akcích uvnitř objektu může při požáru dojít nejen ke zranění osob, ale může vzniknout panika, která zpravidla významně ztěžuje evakuaci.

Myslete proto na následující informace:

- všimněte si označení únikových východů, umístění hasicích přístrojů, seznámte se s požárním evakuačním plánem,
- dodržujte pokyny (případně zákazy) požární hlídky, vývěsek a cedulí.

Pořadatel by měl při zajištění akce s větším množstvím osob dodržovat nařízení vydané na daném území.



21

pondělí
Vítězslav / Vítězslava

22

úterý
Magdaléna / Magda

23

středa
Libor / Larisa

24

čtvrtek
Kristyna

25

pátek
Jakub

26

sobota
Anna / Anita

27

neděle
Věroslav

Požární dokumentace

Dokumentaci požární ochrany se stanovují podmínky požární bezpečnosti provozovaných činností a plnění některých povinností stanovených předpisy o požární ochraně. Mezi tuto dokumentaci patří např. požární poplachové směrnice, dokumentace zdolávání požáru, požární řád a požární evakuační plán. S požárním řádem a požárním evakuačním plánem se můžete setkat ve veřejných budovách. Musí být vyvěšena na viditelném místě. Požární řád stanovuje pravidla, zásady a povinnosti chování osob na pracovišti. Obsahuje také pokyny pro preventivní požární hlídky, přehled umístění bezpečnostních a výstražných značek a věcných prostředků požární ochrany.

Požární evakuační plán upravuje, jak postupovat při evakuaci osob, zvířat a materiálu. Graficky znázorňuje směr únikových cest v budově.



28

pondělí

Viktor / Alina

29

úterý

Marta

30

středa

Bořivoj

31

čtvrtek

Ignác

1

pátek

Oskar

2

sobota

Gustav

3

neděle

Miluše

Úniková cesta

Úniková cesta umožňuje bezpečnou evakuaci osob z objektu ohroženého požárem na volné prostranství. Úniková cesta bývá značena bezpečnostními cedulemi s vyznačeným směrem úniku. Uvědomte si, že ze zákona o požární ochraně jsou všichni občané povinni udržovat volné únikové cesty a volný přístup k nouzovým východům.

Proto:

- nechávejte únikové cesty vždy volně průchozí,
- netvořte si z únikových cest skladiště,
- neznemožňujte přístup k hasicím přístrojům, vnitřním nástěnným hydrantům (např. upevněním vzrostlých květin ke klice hydrantu), uzávěrům vody apod.



4

pondělí
Dominik / Dominika

5

úterý
Kristián

6

středa
Oldřiška

7

čtvrtek
Lada

8

pátek
Soběslav

9

sobota
Roman

10

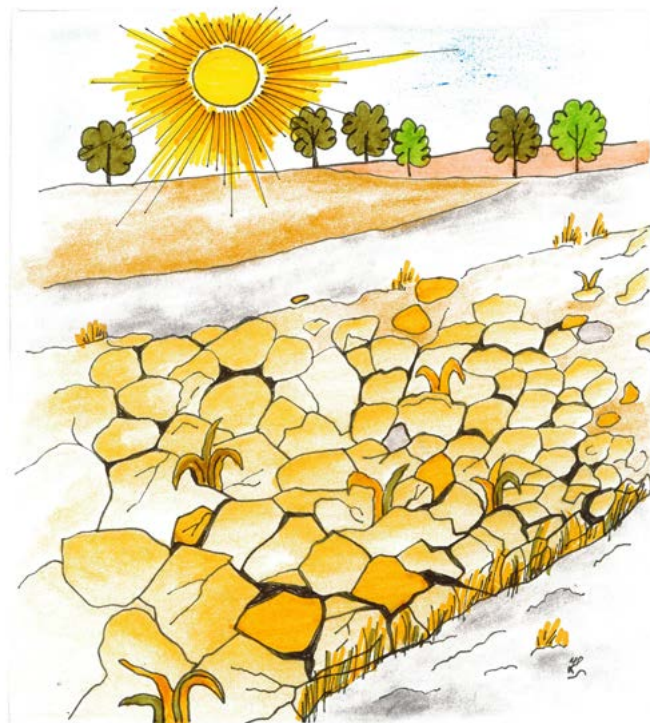
neděle
Vavřinec

Extrémní sucho

Horké počasí a absence srážek mohou způsobit nadměrné vysušení lesů, polí, ale také porostů ve městech.

Dodržujte v takových případech následující rady:

- v přírodě se vyhněte použití otevřeného ohně, neodhazujte nedopalky cigaret nebo zápalky (ani při jízdě automobilem),
- nezajíždějte automobily do vysoké trávy,
- při grilování dbejte základních pravidel požární bezpečnosti,
- nepouštějte létající lampiony štěstí, neodpalujte zábavní pyrotechniku,
- nenechávejte za sklem automobilu plynový zapalovač,
- sledujte vydaná nařízení.



11

pondělí
Zuzana

12

úterý
Klára

13

středa
Alena

14

čtvrtek
Alan

15

pátek
Hana

16

sobota
Jáchym

17

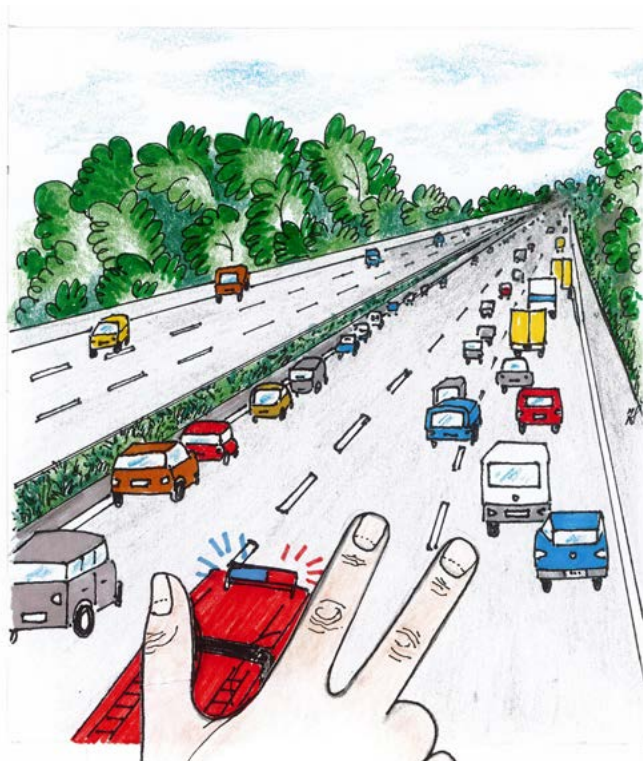
neděle
Petra

Průjezd záchranářů

Jste-li účastníkem silničního provozu, musíte umožnit průjezd vozidlům s právem přednostní jízdy (vozidla se zapnutými majáky modré a červené barvy – hasiči, policie, záchranka a další).

Přitom dodržujte následující rady:

- uvolněte cestu tak, že sjedete k pravé krajnici, u víceproude komunikace ve směru jízdy levý pruh vlevo ke středovému pásu a ostatní vpravo k pravé krajnici,
- nejezděte za „houkajícím“ vozidlem ve snaze co nejrychleji projet křižovatkou,
- nebraňte v předjíždění, prudce nebrzděte, zachovejte klid, dbejte zvýšené opatrnosti a pozornosti,
- jako chodci nevstupujte na přechod pro chodce, i když máte zelenou,
- nacházíte-li se na vozovce, uvolněte neprodleně tento prostor.



18

pondělí
Helena / Jelena

19

úterý
Ludvík

20

středa
Bernard

21

čtvrtek
Johana

22

pátek
Bohuslav

23

sobota
Sandra

24

neděle
Bartoloměj

Špatné parkování

Hasiči jsou připraveni vyjet k zásahu 24 hodin denně, 7 dní v týdnu a 365 dní v roce. Dorazí k Vám co nejdříve, ale jen za předpokladu, že správně zaparkujete a necháte je projet.

Při parkování dodržujte následující pravidla:

- na komunikacích parkujte vždy tak, aby vedle vás zůstal volný pruh široký minimálně 3 metry,
- parkujte v dostatečné vzdálenosti od hranic křižování komunikací, zatáček a zúžení tak, aby vozidlo hasičů mohlo odbočit nebo projet,
- neparkujte na nástupních plochách pro požární techniku, těsně před vstupem do objektů a před hydranty.



25

pondělí
Radim

26

úterý
Luděk / Ludka

27

středa
Otakar

28

čtvrtek
Augustýn

29

pátek
Evelína

30

sobota
Vladěna

31

neděle
Pavčina

Dopravní nehoda

Každý může být účastníkem nebo svědkem dopravní nehody.

Dbejte proto následujících rad:

- zastavte vozidlo a vypněte motor, zatáhněte ruční brzdu,
- myslete na vlastní bezpečnost (použijte reflexní vestu), zejména na dálnici místo nehody co nejrychleji opusťte,
- místo nehody dostatečně označte (výstražný trojúhelník, výstražná světla),
- pokud jsou ve vozidle zraněné osoby, poskytněte jim pomoc,
- sepište společný záznam o dopravní nehodě a navzájem ho podepište, vyznačte viníka nehody.

Pokud je potřeba, vytočte linku tísňového volání.



1

pondělí
Linda / Samuel

2

úterý
Adéla

3

středa
Bronislav / Bronislava

4

čtvrtek
Jindřiška / Rozálie

5

pátek
Boris

6

sobota
Boleslav

7

neděle
Regína

Jízdní kolo

Správně vybavené jízdní kolo zajistí cyklistovi nejen bezpečnou jízdu, ale i viditelnost na silnici.

Jízdní kolo musí být vybaveno:

- dvěma na sobě nezávislými účinnými brzdami,
- zadní odrazkou červené barvy,
- přední odrazkou bílé barvy,
- odrazkami oranžové barvy na obou stranách pedálů,
- oranžovou odrazkou na paprscích obou kol,
- předním světlometem bílé barvy,
- zadní svítilnou červené barvy.

Povinnou výbavou pro děti do 18 let je cyklistická přilba. Používat by ji měli i dospělí cyklisté. Doplňte své oblečení základními reflexními prvky. Lepší viditelnost zvyšuje bezpečnost.



8

pondělí
Mariana

9

úterý
Daniela

10

středa
Irma

11

čtvrtek
Denis / Denisa

12

pátek
Marie

13

sobota
Lubor

14

neděle
Radka

Samovznícení

Samovznícení hrozí nejen u uhlí a nedosušených rostlinných materiálů, ale také u nátěrových hmot a barev.

Dodržujte proto následující pravidla:

- při uskladňování rostlinného materiálu ve větších objemech hlídejte jeho počáteční vlhkost a následně kontrolujte teplotu uvnitř naskladněného materiálu,
- pokud k topení využíváte uhlí, dbejte, aby naskladňované uhlí nebylo vlhké, vlhkost podporuje samovznícení, nad uskladněným palivem musí být volný prostor k zajištění odvětrávání, hromadu paliva v případě nutnosti ochladíte přeházením nebo rozprostřením v tenké vrstvě na větší ploše,
- hadry, utěrky a jiný textil potřísněný nátěrovými hmotami nebo fermezí, vždy uložte do nehořlavých nádob.



15

pondělí
Jolana

16

úterý
Ludmila / Lidmila

17

středa
Naděžda / Naďa

18

čtvrtek
Kryštof

19

pátek
Zita

20

sobota
Oleg

21

neděle
Matouš

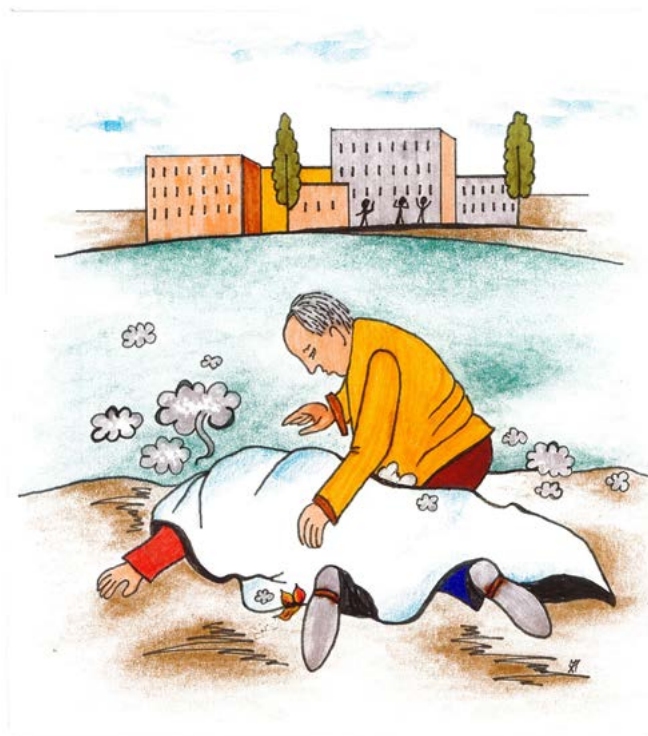
Hořící oděv

V případě, že na vás nebo na někom ve vašem okolí hoří oděv, je nutné zachovat klid a jednat s rozvahou.

Základní pravidla uhašení hořícího oděvu na sobě samém jsou:

- zastavit se (neutíkat, nemávat rukama),
- lehnout si (okamžitě si lehnout na zem, dlaněmi si chránit obličej),
- kutálet se (válet se ze strany na stranu, aby se oheň uhasil).

Pokud se snažíte uhasit jinou osobu, donuťte ji třeba i násilím zastavit se a zakryjte hořící místo dekou nebo bundou (ne však z umělých vláken).



22

pondělí
Darina

23

úterý
Berta

24

středa
Jaromír / Jaromíra

25

čtvrtek
Zlata / Zlatuše

26

pátek
Andrea

27

sobota
Jonáš

28

neděle
Václav / Václava, Den české státnosti

Topná sezona

Kvůli nečištěným, nekontrolovaným či špatně postaveným komínům vypukne v ČR ročně přibližně 18 000 požárů. V případě takových požárů hrozí majiteli pokuta a problém s vyplácením pojistného. Dodržujte proto následující rady:

- před topnou sezonou zajistěte kontrolu a čištění komínů kvalifikovaným kominíkem (seznam viz www.skcr.cz); dodržujte lhůty stanovené vyhláškou č. 34/2016 Sb.,
- při instalaci a údržbě topidla postupujte dle návodu,
- topidla na tuhá paliva nezapalujte za pomoci vysoce hořlavých kapalin,
- popel vždy skladujte v nehořlavých nádobách mimo ostatní domovní odpad.



29

pondělí
Michal / Michael

30

úterý
Jeroným

1

středa
Igor

2

čtvrtek
Olívie / Oliver

3

pátek
Bohumil

4

sobota
František

5

neděle
Eliška

Hlásič kouře

Autonomní hlásič kouře je zařízení, které rozpozná vznikající požár a ohlásí jej akustickým tónem, případně i světelnou signalizací.

Při instalaci dodržujte následující rady:

- hlásič instalujte, pravidelně udržujte a kontrolujte podle návodu výrobce,
- umístěte hlásič požáru na strop alespoň do předsině, ložnice a obývacího pokoje,
- hlásič neumísťte v prašných, vlhkých prostorách (kuchyně, koupelna) a v prostorách s vysokou koncentrací cigaretového kouře, výparů barev, rozpouštědel a výfukových plynů.

Je lepší, když vás vzbudí hlásič nežli hasič!



6 pondělí
Hanuš

7 úterý
Justýna

8 středa
Věra

9 čtvrtek
Štefan / Sára

10 pátek
Marina

11 sobota
Andrej

12 neděle
Marcel

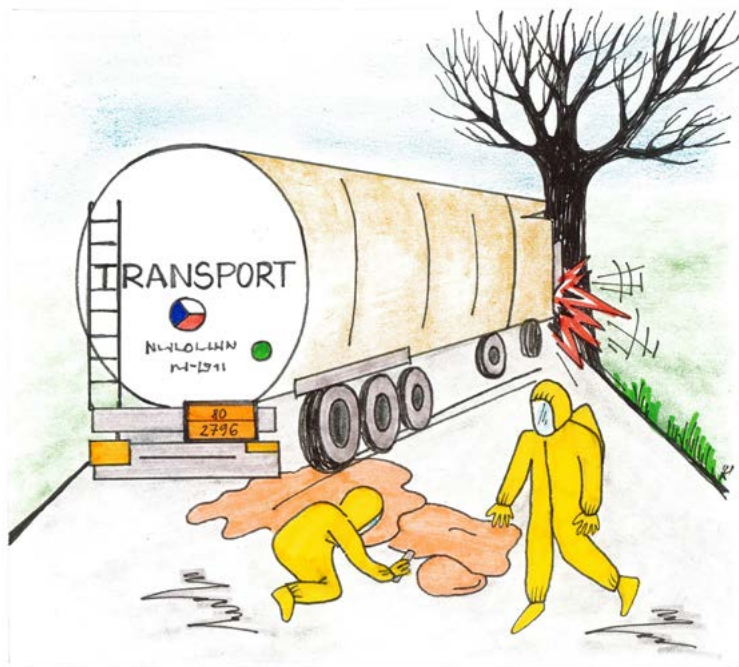
Únik nebezpečné látky

K úniku nebezpečné látky, která ohrožuje zdraví a bezpečnost osob, majetku, ale i životního prostředí může dojít při přepravě cisternami označenými výstražnými tabulkami s číselnými kódy a bezpečnostními symboly.

V případě takové události dodržujte následující rady:

- nepřibližujte se k místu (nebezpečné místo opouštějte proti směru šíření větru),
- chraňte si zejména dýchací cesty a oči (použijte kapesník, brýle – tzv. improvizované ochranné prostředky),
- ukryjte se v nejbližší budově, v nadzemní části, vypněte klimatizaci, utěsněte okna, dveře, otvory.

Událost oznamte na linku tísňového volání 150 nebo 112 a doplňte zvláštnosti (např. čísla kódu na výstražné tabulce).



13

pondělí
Renáta / Koloman

14

úterý
Agáta

15

středa
Tereza / Terezie

16

čtvrtek
Havel / Galina

17

pátek
Hedvika / Heda

18

sobota
Lukáš

19

neděle
Michaela / Michala

Ukrytí

Při úniku nebezpečných látek, které se šíří vzduchem, je jediným vhodným úkrytem pevná budova s uzavíratelnými okny a dveřmi.

Při tzv. improvizovaném ukrytí:

- zvolte vyšší patro budovy (chemické látky jsou většinou těžší než vzduch) a místnost odvrácenou od místa úniku nebezpečné látky (tzv. závětrná strana),
- v místnosti uzavřete okna, dveře a vypněte ventilaci,
- utěsněte otvory (nezapomeňte na klíčovou díрку),
- zapněte televizi nebo rozhlas a poslouvejte další pokyny.



20

pondělí
Vendelín

21

úterý
Brigita

22

středa
Sabina

23

čtvrtek
Teodor

24

pátek
Nina

25

sobota
Beáta

26

neděle
Erik

Improvizovaná ochrana

V případě úniku nebezpečné látky je nutné si chránit zejména dýchací cesty při krátkodobém pobytu v prostředí kontaminovaném chemickými, biologickými nebo radioaktivními látkami.

Jako improvizované ochranné prostředky lze použít:

- k ochraně dýchacích cest navlhčenou roušku, kapesník, šálu, šátek apod.,
- k ochraně čela, uší a krku čepici, šálu, kuklu apod.,
- k ochraně očí brýle (lyžařské, motoristické) nebo přetažení průhledného igelitového sáčku přes hlavu a jeho utažení tkanicí v úrovni lícních kostí,
- k ochraně povrchu těla kombinézu, kalhoty, pláštěnku apod.,
- k ochraně nohou vysoké boty a rukou gumové nebo kožené rukavice.



27

pondělí
Šarlota / Zoe

28

úterý
Alfréd, Den vzniku samostatného československého státu

29

středa
Silvie / Sylva

30

čtvrtek
Tadeáš

31

pátek
Štěpánka

1

sobota
Felix

2

neděle
Tobiáš / Památka zesnulých

Lampiony štěstí

Hasiči vypouštění lampionů štěstí důrazně nedoporučují. Nad vypuštěným lampionem totiž okamžitě ztrácíte kontrolu. Neovladatelný lampion může způsobit požár i na několik kilometrů vzdáleném místě. Odpovědnost za škody ponese te vy.

Nikdy nepouštějte lampiony štěstí:

- v blízkosti obydlí, skladů sena, slámy, čerpacích stanic, pod dráty elektrického vedení apod.,
- při velkém shromáždění osob,
- v době zvýšeného sucha,
- za větru.

Pokud se i přes tato varování rozhodnete lampion pouštět, dodržujte přesně návod výrobce.



3 pondělí
Hubert

4 úterý
Karel / Karla

5 středa
Miriam / Emerich

6 čtvrtek
Liběna

7 pátek
Saskie / Andělín

8 sobota
Bohumír / Bohumíra

9 neděle
Bohdan

Silný vítr

Zkontrolujte a zabezpečte majetek proti pohybu již při výstraze. Pokud Vás zastihne silný vítr nebo vichřice, nepodceňujte danou situaci. Uvědomte si, že největší hodnotu má lidský život a zdraví a až potom majetek.

Dodržujte následující rady:

- omezte pobyt venku,
- neschovávejte se v budovách s narušenou statikou,
- nedotýkejte se spadlých drátů elektrického vedení (ani se k nim nepřibližujte),
- s opravou poškozených střech počkejte, až se vítr utiší,
- nechoďte do lesa,
- při jízdě autem jedte velmi opatrně, na vozovce se může nečekaně objevit předmět,
- neparkujte pod stromy či v blízkosti objektů nebo předmětů, které hrozí pádem.



10 pondělí
Evžen

11 úterý
Martin

12 středa
Benedikt

13 čtvrtek
Tibor

14 pátek
Sáva

15 sobota
Leopold

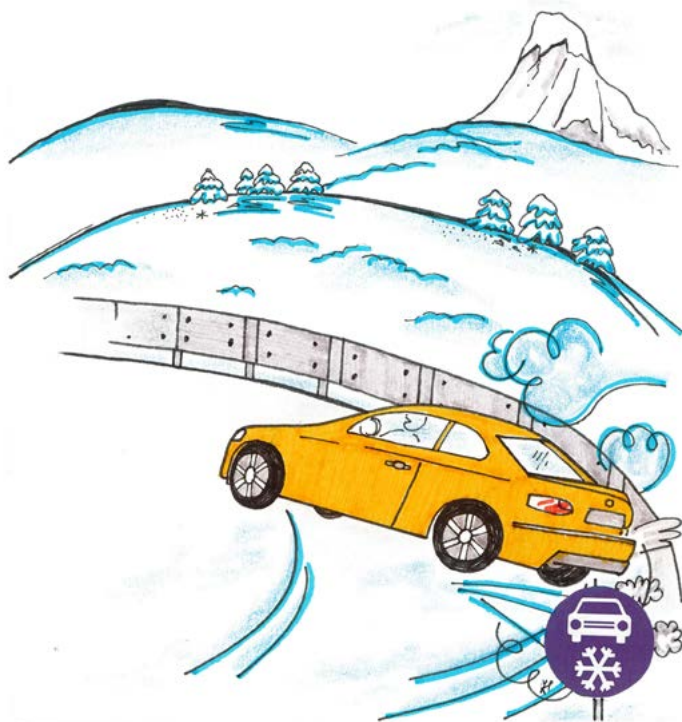
16 neděle
Otmar

Cesta v zimě

Při cestě autem můžete zůstat delší dobu v koloně vozidel. Cesta může být neprůjezdná z důvodu pádu stromu, zavátí silnice, zledovatění vozovky apod.

Zejména v zimních měsících je vhodné dodržovat následující pravidla:

- jeďte s maximální opatrností, styl jízdy přizpůsobte podmínkám a stavu komunikace,
- vybavte vozidlo dekami, svítilnou, lopatou, sněhovými řetězy a propojovacími startovacími kabely,
- umožněte plynulý průjezd vozidel záchranářů (záchranářská ulička) a respektujte jejich pokyny,
- mějte zapnuté autorádio a poslouchajte stanici, které podává zpravodajství o dopravní situaci,
- mějte dostatečnou zásobu pohonných hmot a nemrznoucí směsi do ostřikovače.



17

pondělí

Mahulena / Gertruda, Den boje za svobodu a demokracii

18

úterý

Romana

19

středa

Alžběta

20

čtvrtek

Nikola / Nikol / Nikolas

21

pátek

Albert

22

sobota

Cecilie

23

neděle

Klement

Legislativní předpis

Zákon č. 133/1985 Sb., o požární ochraně vymezuje fyzickým osobám povinnosti:

- počínat si tak, aby nezavdaly příčinu ke vzniku požáru,
- oznámit každý požár, který vznikl při činnosti,
- zajistit přístup k rozvodným zařízením el. energie, uzávěrům plynu, vody a topení,
- obstarat a zajistit přístup k požárně bezpečnostním zařízením a věcným prostředkům požární ochrany,
- dodržovat návody vztahující se k požární bezpečnosti výrobku nebo činnosti.

Pamatujte také, že fyzická osoba nesmí vědomě bezdůvodně přivolat hasiče.



24 pondělí
Emilie

25 úterý
Kateřina

26 středa
Artur

27 čtvrtek
Xenie / Oxana

28 pátek
René

29 sobota
Zina

30 neděle
Ondřej

Zimní nebezpečí

Zamrzlé hladiny rybníků, vodních nádrží a řek lákají k bruslení.

Dodržujte ale následující rady:

- vstupujte na dostatečně silný a pevný led (bezpečná síla ledu je minimálně 10 centimetrů a led má namodralou barvu),
- dbejte zvýšené opatrnosti na ledové ploše pokryté sněhem, kalužemi či nečistotou,
- pokud pod vámi led začne prskat, vraťte se ihned na břeh,
- pokud se do ledové vody propadnete, snažte se dostat na hladinu neustálým kopáním nohama, paže rozložte ze široka a plazte se nejkratší cestou na břeh,
- při záchraně osoby z ledu postupujte velmi opatrně (nejlépe vleže); na pomoc si vezměte hokejku, lano, bundu, opasek apod.



1

pondělí
Iva

2

úterý
Blanka

3

středa
Svatoslav / Svatoslava

4

čtvrtek
Barbora / Barbara

5

pátek
Jitka

6

sobota
Mikuláš / Nikolas

7

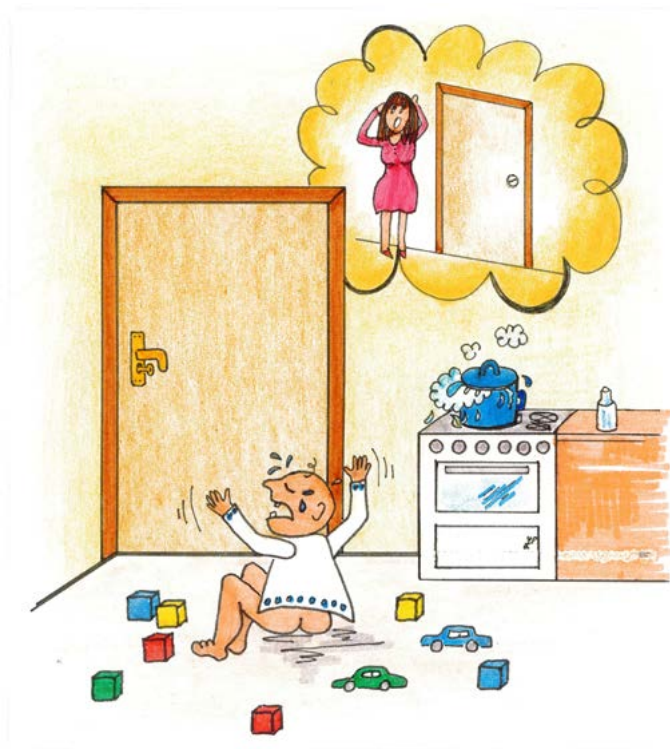
neděle
Ambrož / Benjamín

Zabouchnuté dveře

Zabouchli jste si dveře, zvenku je koule, uvnitř klíč v zámku?

Dodržujte následující rady:

- nepokoušejte se zámek ani dveře vylomit,
- do zámku nic nestrkejte,
- pokud není ohrožen život ani majetek, obraťte se na odborníka – zámečníka,
- požádejte o pomoc sousedy, kteří vám mohou zámečníka zavolat,
- hasiče volejte pouze v případě, že je bezprostředně ohrožen život nebo majetek (např. malé dítě uvnitř bytu, na sporáku se vaří potraviny, na adventním věnci hoří svíčky, atd.).



8 pondělí
Květoslava

9 úterý
Vratislav / Vratislava

10 středa
Julie

11 čtvrtek
Dana / Danuše

12 pátek
Simona

13 sobota
Lucie

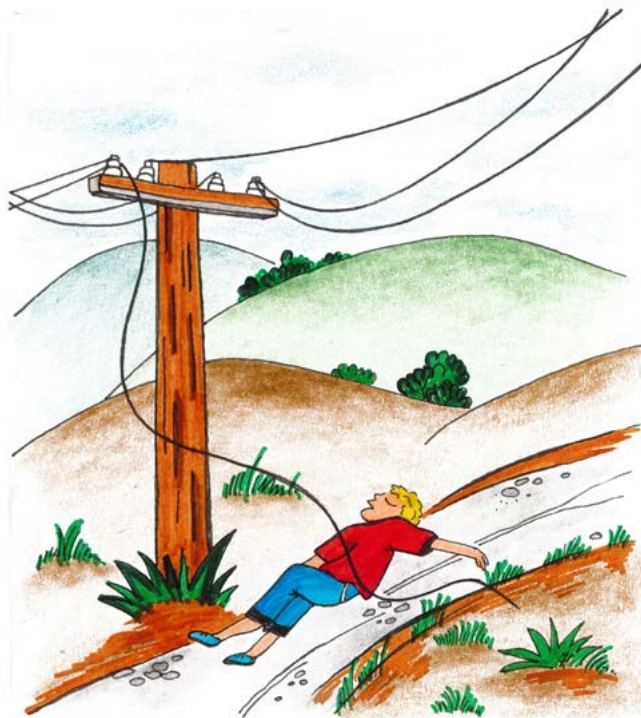
14 neděle
Lýdie

Elektrický proud

S poraněním způsobeným elektrickým proudem se můžete setkat na ulici, doma, v práci nebo i v přírodě.

Při poskytování první pomoci dodržujte následující:

- zavolejte na linku tísňového volání (155 nebo 112),
- přerušte kontakt postiženého se zdrojem elektrického proudu (dbejte při tom na vlastní bezpečnost),
- v případě úrazu vysokým napětím vyčkejte v bezpečné vzdálenosti (alespoň 10 m), dokud není vypnut celý obvod,
- po vyproštění poskytněte první pomoc.



15

pondělí
Radana / Radan

16

úterý
Albína

17

středa
Daniel

18

čtvrtek
Miloslav

19

pátek
Ester

20

sobota
Dagmar / Dáša

21

neděle
Natálie

Vánoce

Málokdo si připustí možnost, že by Vánoce strávil venku na ulici a díval se, jak mu hoří byt. Abyste se mohli v klidu těšit z vánoční pohody, je potřeba dodržovat následující zásady požární bezpečnosti:

- hořící svíčku umísťujte na nehořlavou podložku (v dostatečné vzdálenosti od hořlavých předmětů),
- hořící svíčku nenechávejte bez dozoru (při opuštění místnosti ji uhasťte); dbejte zvýšené opatrnosti při pohybu dětí a domácích mazlíčků,
- elektrické svíčky na stromeček kupujte pouze certifikované,
- dejte pozor na prskavky, je to otevřený oheň.

V případě požáru se jej pokuste uhasit hasicím přístrojem.



22 pondělí
Šimon

23 úterý
Vlasta

24 středa
Adam a Eva, Štědrý den

25 čtvrtek
Boží hod vánoční, 1. svátek vánoční

26 pátek
Štěpán, 2. svátek vánoční

27 sobota
Žaneta / Melánie

28 neděle
Bohumila

Zábavní pyrotechnika

Období vánočních svátků a zejména přelomu roku je spojováno s používáním nejrůznější pyrotechniky.

Aby použití bylo co nejbezpečnější, dodržujte následující rady:

- zábavní pyrotechniku kupujte pouze certifikovanou a s českým návodem,
- pyrotechniku skladujte tak, aby nebyla v dosahu dětí a na místech, kde může dojít k její iniciaci,
- pyrotechniku odpalujte venku, na volném prostranství a podle návodu
- používání pyrotechniky může být upraveno místní vyhláškou.



29 pondělí
Judita

30 úterý
David

31 středa
Silvestr

1 čtvrtek
Den obnovy českého státu, Nový rok

2 pátek
Karina / Vasil

3 sobota
Radmila / Radomil

4 neděle
Diana

2026

Roční kalendář 2026

Leden

Po	5	12	19	26
Út	6	13	20	27
St	7	14	21	28
Čt	1	8	15	22
Pá	2	9	16	23
So	3	10	17	24
Ne	4	11	18	25

Únor

Po	2	9	16	23
Út	3	10	17	24
St	4	11	18	25
Čt	5	12	19	26
Pá	6	13	20	27
So	7	14	21	28
Ne	1	8	15	22

Březen

Po	2	9	16	23	30
Út	3	10	17	24	31
St	4	11	18	25	
Čt	5	12	19	26	
Pá	6	13	20	27	
So	7	14	21	28	
Ne	1	8	15	22	29

Duben

Po		6	13	20	27
Út		7	14	21	28
St	1	8	15	22	29
Čt	2	9	16	23	30
Pá	3	10	17	24	
So	4	11	18	25	
Ne	5	12	19	26	

Květen

Po	4	11	18	25
Út	5	12	19	26
St	6	13	20	27
Čt	7	14	21	28
Pá	1	8	15	22
So	2	9	16	23
Ne	3	10	17	24

Červen

Po	1	8	15	22	29
Út	2	9	16	23	30
St	3	10	17	24	
Čt	4	11	18	25	
Pá	5	12	19	26	
So	6	13	20	27	
Ne	7	14	21	28	

Červenec

Po		6	13	20	27
Út		7	14	21	28
St	1	8	15	22	29
Čt	2	9	16	23	30
Pá	3	10	17	24	31
So	4	11	18	25	
Ne	5	12	19	26	

Srpen

Po	3	10	17	24	31
Út	4	11	18	25	
St	5	12	19	26	
Čt	6	13	20	27	
Pá	7	14	21	28	
So	1	8	15	22	29
Ne	2	9	16	23	30

Září

Po	7	14	21	28
Út	1	8	15	22
St	2	9	16	23
Čt	3	10	17	24
Pá	4	11	18	25
So	5	12	19	26
Ne	6	13	20	27

Říjen

Po	5	12	19	26
Út	6	13	20	27
St		7	14	21
Čt	1	8	15	22
Pá	2	9	16	23
So	3	10	17	24
Ne	4	11	18	25

Listopad

Po	2	9	16	23	30
Út	3	10	17	24	31
St	4	11	18	25	
Čt	5	12	19	26	
Pá	6	13	20	27	
So	7	14	21	28	
Ne	1	8	15	22	29

Prosinec

Po	6	13	20	27
Út	7	14	21	28
St	1	8	15	22
Čt	2	9	16	23
Pá	3	10	17	24
So	4	11	18	25
Ne	5	12	19	26