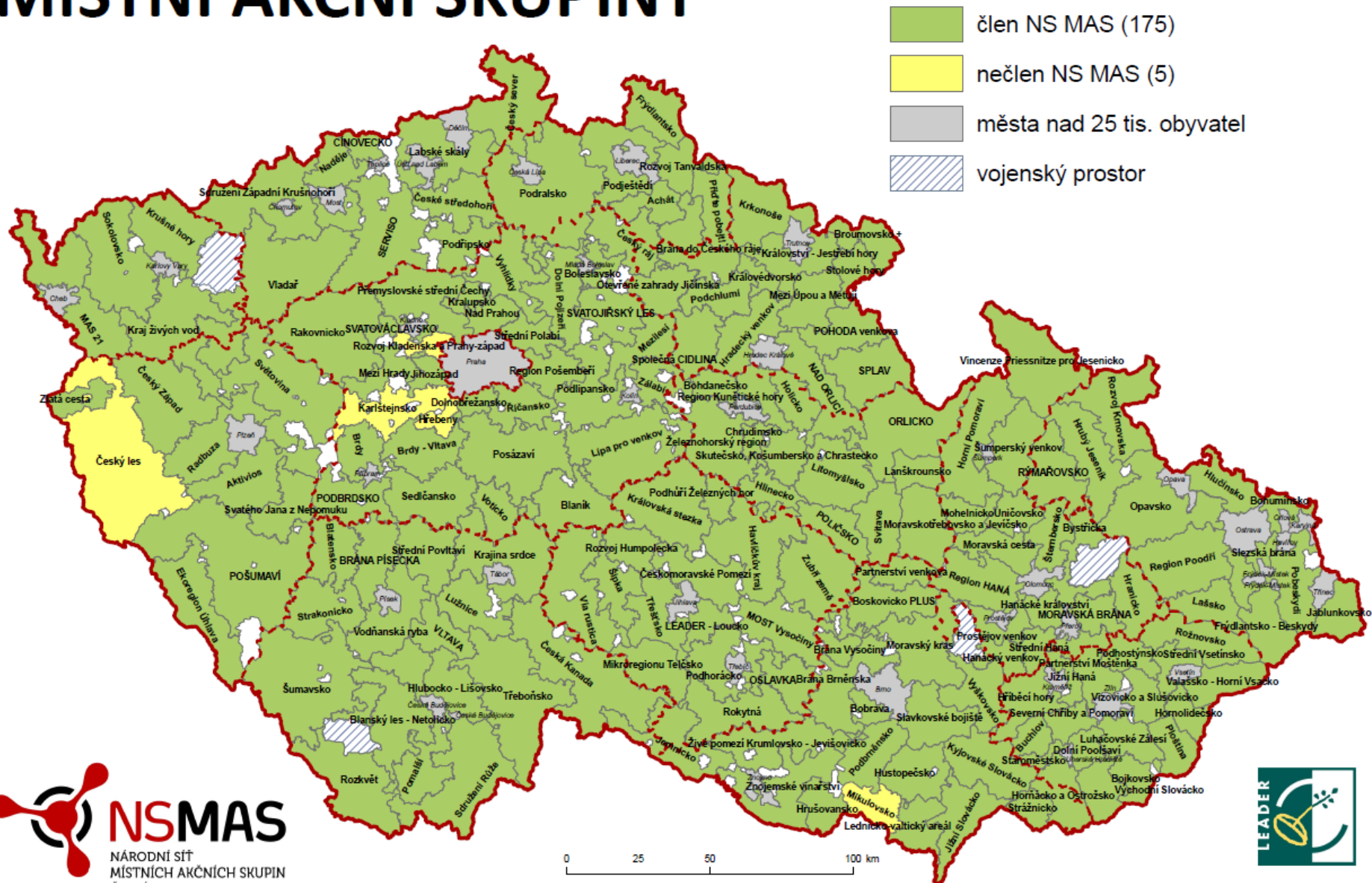


**Regionální stálá konference
OLOMOUCKÉHO KRAJE**

**Pozice CLLD k programovému období
EU 28+**

17. 9. 2024

MÍSTNÍ AKČNÍ SKUPINY

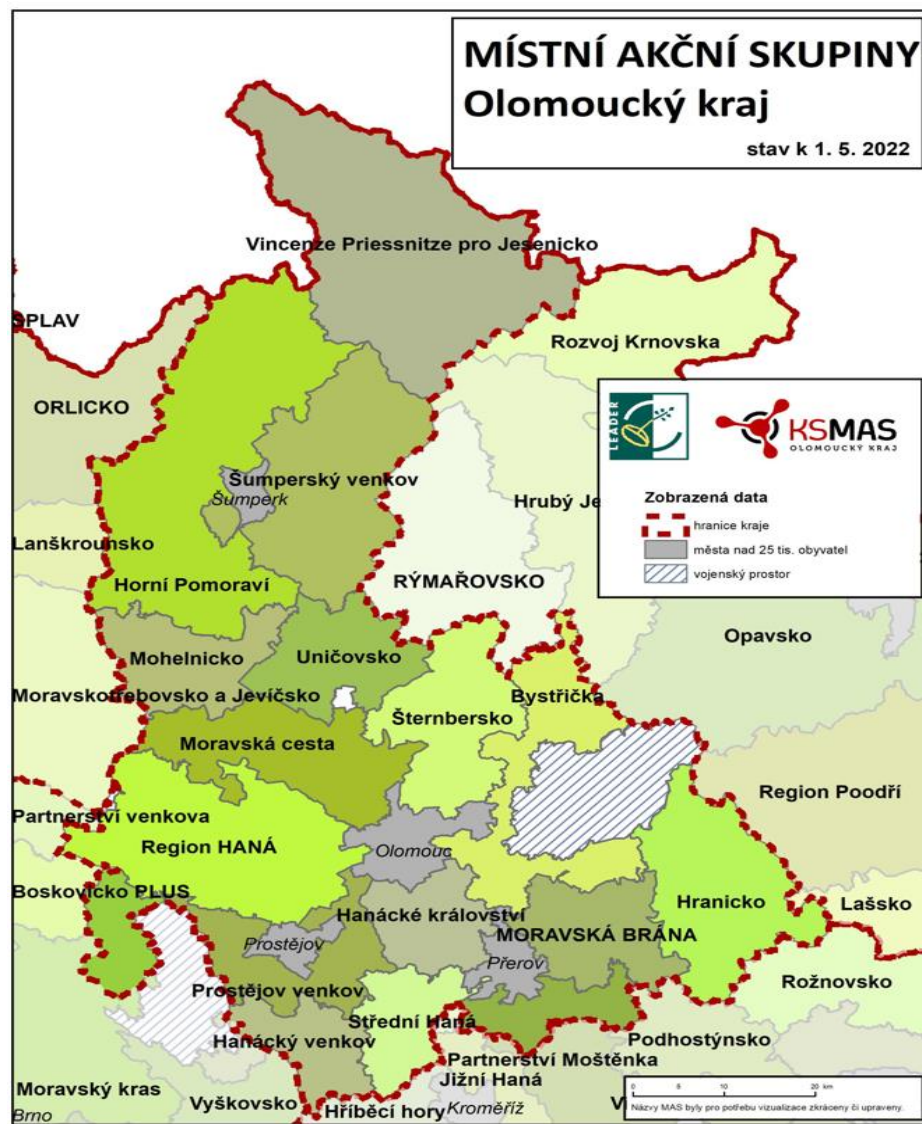
MAS na území ČR k 1. 4. 2024 (180)

Názvy MAS byly pro potřebu vizualizace zkráceny či upraveny.

NS MAS 2024

MÍSTNÍ AKČNÍ SKUPINY Olomoucký kraj

stav k 1. 5. 2022



Bystřička, o.p.s.

MAS Hanácké Království, z.s.

MAS Horní Pomoraví o.p.s.

MAS Mohelnicko, z.s.

MAS MORAVSKÁ BRÁNA, z.s.

MAS Partnerství Moštěnka, o.p.s.

MAS Šternbersko o.p.s.

MAS Uničovsko, o.p.s.

MAS Vincenze Priessnitze pro Jesenícko

MAS Šumperský venkov, z. s.

MAS Moravská cesta, z. s.

MAS Hanácký venkov, z. s.

Prostějov venkov o.p.s.

Region HANÁ, z. s.

MAS Hranicko z. s.

Střední Haná, o.p.s.

AKTIVITY NS MAS ČR

- **aktualizace zaměření činnosti Pracovních skupin**

- PS LEADER
- PS Mezinárodní spolupráce
- PS Program a vize
- PS Vzdělávání
- PS Enviro
- PS Chytrý venkov
- PS Sociální
- PS Podnikání
- PS Venkovská mládež

+ stanovisko jednotlivých PS k období 28+, na základě zkušeností z předchozích období

- **aktualizace Vize a Strategie rozvoje NS MAS 2030+**

- **příprava pozice NS MAS ČR pro Programové období 28+**

zejm. ve vztahu k využití IN CLLD – na základě usnesení Výboru NS MAS ČR projednáváno v jednotlivých KS

28+ OBECNÁ POZICE

- Chceme se spolu s ostatními ÚP nadále podílet na regionálním rozvoji ČR
- Usilujeme o navýšení finančních alokací CLLD, kterou dokážeme efektivně implementovat ve venkovských oblastech
- Nabízíme své kapacity, které jsou ověřené roky zkušeností /některé MAS na území ČR již více jak 20 let/
- Budeme usilovat o zjednodušené financování, jednotnou transparentní administraci, partnerský přístup, včasné nastavení postupů a kritérií, které jasně povedou k dosahování efektivních výsledků a naplňování kohezní politiky.

TEZE BLÍŽE (PS PROGRAM A VIZE)

- 1/ změny v pravidlech pro implementaci metody
 - **LEADER/CLLD jako nástroj za účelem vyšší přidané hodnoty**, vyšší efektivita (menší náklady na provádění při vyšších výnosech), větší inovativnost, operační svoboda a agilita oplátkou
 - **Zjednodušení pravidel**: např. nepřevádět 100 % pravidel z velkých OP do CLLD, ale stanovení speciálních zjednodušených pravidel pro LEADER/CLLD ve všech dotčených programech
 - zavedení “šablon” pro opakovaná tématická schémata (viz OP JAK) i do SZP, IROP a další programy
 - změnit systém kontrol a zacílit je na vážná porušení, omezit objem kontrolní činnosti
 - **odstranění “nadměrné tvrdosti”**, tj. uvést do souladu výši případné škody a výše sankce

TEZE BLÍŽE (PS PROGRAM A VIZE)

- 2/ **"Deštníkové projekty"**
 - zavést do praxe možnost podpořit dané téma či strategický cíl v území MAS (tj. na regionální úrovni) jedním rámcovým projektem, který je na úrovni MAS a podle jejího uvážení realizován několika dílčími projekty, přičemž přínos a výstupy těchto dílčích projektů se řídicím orgánům vykazují společně, v rámci rámcového projektu. Velikost takového rámcového projektu by mohla dosahovat jednotek až desítek milionů Euro, doba realizace by byla celé 7 leté období

TEZE BLÍŽE (PS PROGRAM A VIZE)

- 3/ **Odstranit rozpor mezi cíli Strategie (CLLD) a cíli Operačních programů** (a povinných odvozených Programových rámců) x Strategie podle specifických potřeb jednotlivých regionů (území MAS). Je na místě vyžadovat příspěvek jednotlivých projektů k cílům programu, není však nutné přesně nařizovat cestu, jak se ony cíle mají dosáhnout: žádáme větší svobodu ve volbě oné cesty
- 4/ Chceme realizovat **opravdu integrované, vzájemně provázané a synergické projekty**. Toho však nelze dosáhnout v podmínkách, kdy nás direktivně řídí orgány vzájemně nekompatibilních programů - řešením je rozvolnění pravidel a stanovení obecného cíle co nejvyšší propojenosti
- 5/ **Omezit vliv "odborných gestorů"** v OP, kteří preferují sektorové cíle svých jednotlivých specializací na úkor integrovaného přístupu a regionálních specifik. **LEADER/CLLD potřebuje volnější definici cílů** v zájmu větší mezioborové integrace

TEZE BLÍŽE (PS PROGRAM A VIZE)

- 6/ **Cíle NSMAS musí být (na začátku) ambiciózní**, LEADER/CLLD nejsou určovací, ale inovativní metoda a nástroj. Potřebují vyšší volnost v jednání než konvenční programy
- 7/ **Ujasnit si a prezentovat okolí, co je cílem LEADER/ CLLD**, penězovod, nebo práce na budování místní komunity? Preferujeme být nositelem inovačního potenciálu i s rizikem omylů či selhání před rolí bezduchého penězovodu, který přidá někoik promile k rozpočtům obcí, spolků či firem
- 8/ **Zjednodušování** - navrhujeme jednoduchost, jednoduchá pravidla už od začátku, nekošatit je do přílišných detailů. Dodržování těchto jednoduchých pravidel pak vyžadovat i za cenu sankcí, které musí být rychlé a v přiměřené výši
- 9/ **Práce na posílení občanských a EU principů** - LEADER/CLLD musí naplňovat určité ideály a principy. Pokusit se (NS MAS) o **vysvětlení přínosů LEADER/CLLD** pro kvalitu života i pro RO, politiky, zájmové skupiny apod - princip přidané hodnoty LEADER

TEZE BLÍŽE (PS PROGRAM A VIZE)

- 10/ **Některé limity/stropy je možné prorazit jen shora** (z EU, vlády, PS ČR). Pokud si tyto vysoké úrovně neuvědomí hloubku problémů, ve kterých se (nejen) český venkov nalézá, těžko uspějeme iniciativou zdola. Potřeba přístupu Top-down
- 11/ **Využít pozitivní zkušenost z některých úspěšných programů**, např. z OPZ+, kde krize v implementaci LEADER/CLLD přinesla nová, efektivnější řešení směřující k rámcovým projektům MAS
- 12/ **Možnost přenést zkušenost OPZ CLLD i jinam** – asi složité, ale šlo by u šablonových (opakované, malé projekty shromážděné do rámcových schemat)
- 13/ **Nepřiměřeně složitá administrativa** – neadekvátní velikosti projektů (např. u původního OPZ+). To samé se dá vztáhnout na malé firmy, malé obce, malé zemědělce apod

TEZE BLÍŽE (PS PROGRAM A VIZE)

- 14/ **Vize MAS jako agentury pro inovace v území**, chce více samostatnosti, je ochotna přijmout více odpovědnosti - pokud všechny MAS nejsou schopny/ochotny dosáhnout potřebnou úroveň, zavést vícerychlostní přístup
- 15/ **Měření přínosu** - využití dobré praxe z Česka i ze zahraničí, stanovení nezpochybnitelných indikátorů, zapojení vědeckých pracovišť
- 16/ **Zvýšit efektivitu při rozvoji venkovského území**, přitom zachovat kreativitu anepřehnat specializaci (riziko agentury), ale zachovat vhléd lidí v území do problémů a činnosti MAS, neodradit laiky a zvyšovat jejich zapojení - mluvit stále i jejich jazykem
- 17/ Schopnost **přinášet nová témata** do území x Schopnost předávat témata z MAS na jiný subjekt - nesmí se zhoršit dosažený standard
- 18/ Otázka kdy a jak by se měly **MAS připravit na samofinancování** 😊
- 19/ *Vize MAS jako regionální venkovské tripartity*: Hospodářská sféra + veřejný sektor + občanský sektor + státní správa
- 20/ Rozšířit místa, kde se může uplatnit **MAS jako příjemce dotace** i na obecní, krajské, národní programy

TEZE BLÍŽE (PS PROGRAM A VIZE)

- 19/ Otázka kdy a jak by se měly **MAS připravit na samofinancování** 😊
- 21/ Vize MAS jako regionální venkovské tripartity: Hospodářská sféra + veřejný sektor + občanský sektor + státní správa
- 22/ Rozšířit místa, kde se může uplatnit MAS jako příjemce dotace i na obecní, krajské, národní programy

SHRNUTÍ

Řada problémů Česka, o kterých se dnes tak intenzivně diskutuje, má kořeny v krizi důvěry, absenci spolupráce, nedostatku sociálního kapitálu. Bylo by dobré, vedle tvrdých a často velmi objemných investic do infrastruktury investovat i do těch oblastí, které důvěru a spolupráci napříč společnostmi posilují. A to nabízí , vedle jiných metod a nástrojů právě LEADER/CLLD.

Stanovisko NS MAS ČR k CLLD-U

- NS MAS
 - **vítá zájem** o rozšíření metody CLLD do měst nad 25 tis. obyvatel,
 - upozorňuje na **základní principy metody LEADER**,
 - doporučuje **prověřit skutečný zájem místních subjektů z různých sektorů** v městských oblastech o založení tzv. MAS - **iniciativa zdola**,
 - současně doporučuje **prověřit motivaci měst** - metoda LEADER/CLLD je vhodná pro realizaci převážně **menších komunitních projektů**,
 - požaduje uplatnit **stejně minimální standardy**, jako na 180 venkovských MAS, zejm. **založení MAS**,
 - doporučuje nové městské MAS vyzvat k **dlouhodobé spolupráci a partnerství s ostatními MAS v daném kraji a s min. 1 venkovskou MAS**,
 - je připravena poskytnout **konzultační a mentorskou podporu**,
 - je připravena zřídit **Platformu nebo Pracovní skupinu pro CLLD v městském prostředí**
 - žádá příslušné ŘO o poskytnutí **záruk, že CLLD-U neohrozí stávající ani budoucí finanční alokace z OP ani personální kapacity ŘO určené pro CLLD ve venkovském prostoru**,
 - upozorňuje na **možnost realizovat projekty na principu partnerství, nebo s využitím komunitního plánování, i ve stávajících IN, zejm. ITI, RAP nebo KPSVL**

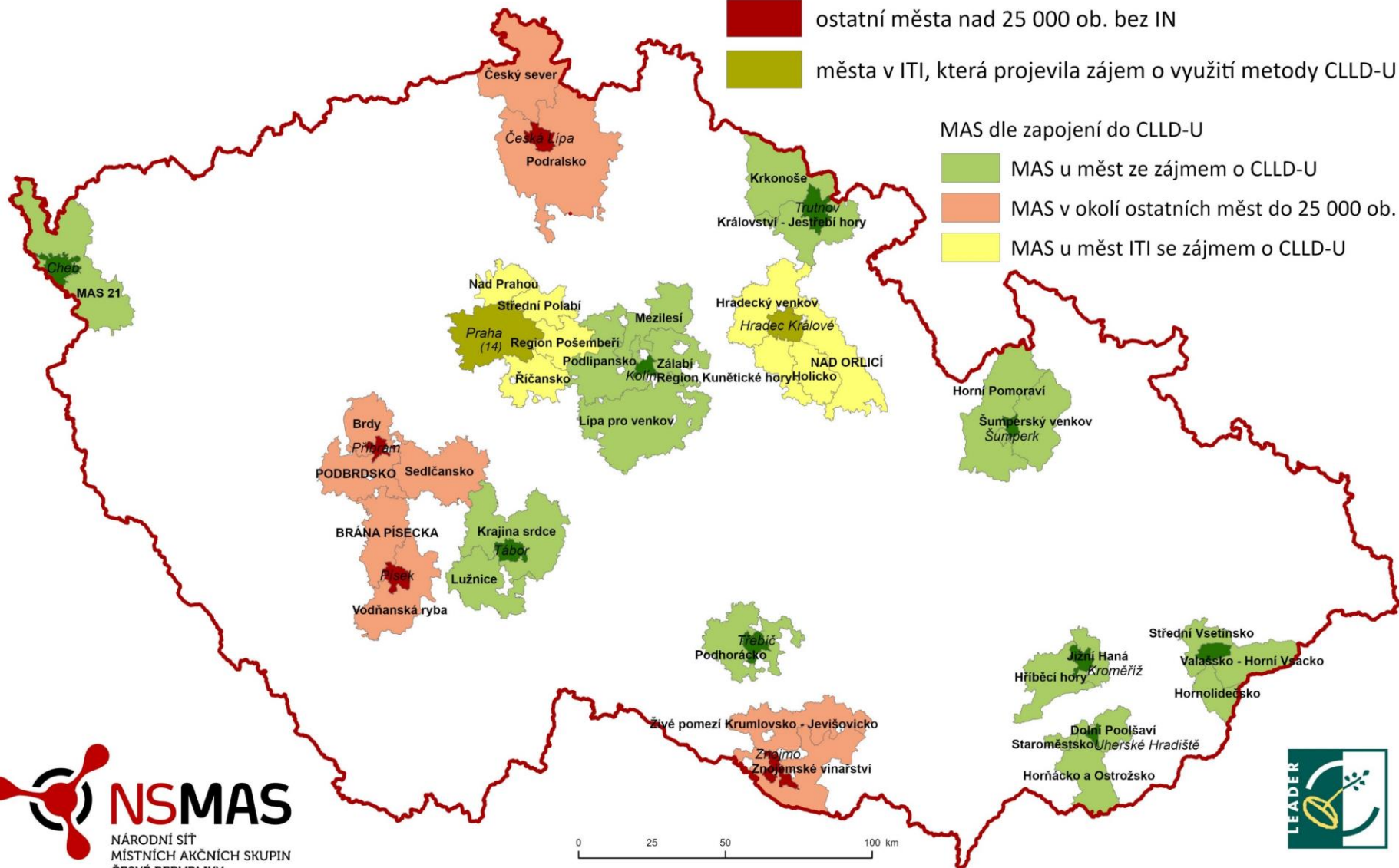
MAS A CLLD-U

MĚSTA dle zapojení do CLLD-U

- města, která projevila zájem o využití metody CLLD-U
- ostatní města nad 25 000 ob. bez IN
- města v ITI, která projevila zájem o využití metody CLLD-U

MAS dle zapojení do CLLD-U

- MAS u měst ze zájmem o CLLD-U
- MAS v okolí ostatních měst do 25 000 ob.
- MAS u měst ITI se zájmem o CLLD-U



DĚKUJI ZA POZORNOST

Mgr. Ondřej Večeř,
předseda KS MAS OLOMOUCKÉHO KRAJE
+ 420 777977070
vecer@mas-sternbersko.cz