

Akční plán reuse systému Olomouckého kraje

Česká federace nábytkových bank
a reuse center, z.s.

Úvodní slovo Martina Šmídy a Petra Lyska	4
Poděkování.....	5
Část 1 - Výstupy jednání.....	6
Výstupy setkání SMART skupiny	7
Výstupy Stakeholder dialogu Olomouckého kraje	8
Návrh akčních kroků Olomouckého kraje	9
Část 2 - Mapování současného stavu.....	10
Zelená dohoda pro Evropu.....	11
Závazky České republiky	11
Závazky obcí a měst	12
Závazky Olomouckého kraje	12
Současná situace Olomouckého kraje.....	14
Odpadové toky Olomouckého kraje	17
Příklady dobré praxe.....	18
Část 3 - Reuse systém	20
Cirkulace věcí	21
Principy reuse provozu	23
Podoby reuse provozu	24
Reuse systém Olomouckého kraje	28
Přehled projektových karet a strategických cílů	29
Systémová podpora reuse provozů	30
Cirkulární veřejné zakázky	36
Principy cirkulárního zadávání	36
Fáze cirkulárního zadávání	40
Aktuální a plánované dotační programy	43
Česká federace nábytkových bank a re-use center, z.s.....	44
Kontakty	44
Část 4 - Přílohy	46
Seznam reuse aktivit Olomouckého kraje	47
Seznam projektových karet.....	50

Úvodní slovo Martina Šmídy a Petra Lyska

Ing. et Ing. Martin Šmída

**Radní Olomouckého kraje pro oblast životního prostředí,
odpadů a zemědělství**

Představujeme Akční plán reuse systému Olomouckého kraje, který je výsledkem iniciativy a úsilí Reuse federace a Olomouckého kraje. Uvědomujeme si potřebu změny v našem přístupu k nakládání s odpady a ochraně životního prostředí. Současný model spotřeby a nakládání s odpady je neudržitelný a má dlouhodobé negativní dopady na naši krajinu, kvalitu života obyvatel a budoucí generace.

Reuse centra mají potenciál výrazně snížit množství odpadu, které končí na skládkách. Tím se přispěje k ochraně našeho životního prostředí a zároveň se omezí negativní dopady naší činnosti na planetu.

Ta logika je zdánlivě jednoduchá – na jedné straně jsou lidé, kteří mají věc, kterou už nechtějí, nepotřebují nebo se jí z jakéhokoliv jiného důvodu chtějí zbavit. Na druhé straně jsou lidé, kteří by takovou věc chtěli či potřebovali a ať už z finančních nebo environmentálních důvodů si jí nechtějí kupovat novou.

V praxi je však úspěšné vyřešení této rovnice poněkud složitější, než by se na první pohled zdálo. Důležité je propojit

všechny lidi, obce, instituce a organizace, které mají jakoukoli schopnost takové věci z odpadu odklonit, s těmi, kteří mají schopnost pro takové věci najít využití.

K tomu slouží nejen samotná Reuse centra, ale i další prvky systému, jako mohou být opravárny, různé sousedské burzy, swapy, charitativní sbírky, workshopy apod.

Systémovým přístupem můžeme dosáhnout toho, abychom minimalizovali množství odpadu určeného k likvidaci. Opětovným použitím takových výrobků a materiálů ušetříme i přírodní zdroje a suroviny jako jsou dřevo, kovy či fosilní zdroje. Nezpochybitelné přínosy nalezneme i v sociální oblasti, kdy zvyšujeme naši schopnost pomáhat lidem. Za relativně nízkých nákladů dokážeme pomoci s vybavením domácnosti, péčí o dítě a dalšími potřebami, které mnozí lidé v materiální nouzi mají.

V neposlední řadě Reuse systémy podporují i ekonomiku, zaměstnanost, inovace a kreativitu tím, že je otevřen dalším možným způsobům využití konkrétních výrobků, mohou měnit svůj účel, sloužit

k jiným záměrům či se stát uměleckým dílem nebo jeho součástí. Mohou být zdrojem pro divadelní kulisy či pro úplně nová umělecká díla.

Reuse idea je tak především příležitostí s mnoha pozitivními dopady na společnost. Stojí za to usilovat o úspěšnou implementaci na území Olomouckého kraje.

Ing. Petr Lysek

Radní Olomouckého kraje pro investice, evropské projekty, transparenci, IT a Smart region

Inovace jsou hnací silou naší společnosti a tento projekt je příkladem toho, jak můžeme využít moderní postupy a práci s daty k dosažení udržitelného rozvoje. Program SMART region nám umožnil realizovat Akční plán Reuse systému Olomouckého kraje, jež je příslibem pokroku v oblasti předcházení vzniku odpadu.

Nicméně, tento akční plán není jen o ochraně životního prostředí a snížení množství odpadu. Je to také o vytváření nových příležitostí pro naše občany a o podpoře rozvoje lokální ekonomiky.

Reuse centra budou nejen místem pro obnovu a prodlužování životnosti produktů, ale také prostředím pro vzdělávání a zaměstnanost. Tímto způsobem přispějeme k ekonomickému a sociálnímu rozvoji našeho regionu a posílíme jeho postavení jako lídra v oblasti udržitelného rozvoje.

Jsme přesvědčeni, že inovace jsou klíčem k budoucnosti a těšíme se na další podobné projekty, které nám program SMART region umožní realizovat.

Vážená paní Huňková, pane Šmído a pane Šrome,

ráda bych Vám touto cestou chtěla vyjádřit hluboké poděkování za vaši spolupráci na Akčním plánu reuse systému Olomouckého kraje. Vaše dlouhodobé iniciativy nejen v oblasti cirkulární ekonomiky spolu s nasazením a týmovým duchem byly klíčovým aspektem pro úspěšné dokončení tohoto projektu a posunutí potenciálu Olomouckého kraje opět o kus dál.

Vaše příspěvky a aktivní účast při tvorbě akčního plánu nám umožnily vypracovat kvalitní a skutečně realizovatelný dokument, který bude sloužit k efektivnímu využívání zdrojů a udržitelnému rozvoji celého kraje.

Ještě jednou děkuji za vaši obětavou práci a těším se na další budoucí spolupráci.

Za tým Reuse federace

Veronika Vojtová

Projektová manažerka Reuse federace

Část 1

Výstupy jednání

Výstupy setkání SMART skupiny

Snahou Olomouckého kraje je realizovat nejen zákonná řešení nakládání s odpady za podmínek po roce 2030, ale především vzniku odpadu samotnému předcházet. **Část reuse systému** již nyní v kraji **funguje**. Olomoucký kraj i přes to skrývá obrovský potenciál. Důkazem jsou **výstupy setkání SMART skupiny** ze

dne 15. 2. 2023, jejichž výsledkem byly určeny iniciační potřeby kraje (viz. níže). Se záměrem definovat další kroky a rozpočítávat aktivity k nim vedoucí vznikl požadavek uskutečnění Stakeholder dialog Olomouckého kraje s následnou tvorbou tohoto dokumentu, Akčního plánu reuse systému Olomouckého kraje.

Základní problematika reuse na území Olomouckého kraje definována SMART skupinou 15. 2. 2023

1. Na Olomoucku fungují iniciativy v oblasti předcházení vzniku odpadu (zejména bazárky, swapy). Organizace však není systematizovaná, chybí evidenční statistiky.
2. Ve městě Olomouc funguje reuse point v areálu SD Andělská na Nových Sadech. Potenciál provozu nicméně není dostatečně naplněn.
3. Na území města Olomouc, v rámci kampusu Univerzity Palackého, provozuje univerzitní spolek Udržitelný Palacký tzv. Freeshop. Výměnný obchod bez finančního angažování cílí na studenty Univerzity. Oblíbenosti se dostává zejména u zahraničních studentů, vybavující se na pobyt v ČR na omezenou dobu. Silnou studentskou základnu tvoří až 20 000 studentů.
4. V Olomouckém kraji aktuálně nefunguje žádná nábytková banka. Tato pozitivně vnímaná aktivita má silnou podporu v budoucí realizaci. Jako vhodný prostor pro provoz nábytkové banky byla vytipována budova Hanácká kasárna. S ohledem na velikost areálu přichází v úvahu dvojí využití prostoru pro nábytkovou banku i případné městské reuse centrum. Otázka provozovatele nábytkové banky však není vyřešena.

Výstupy Stakeholder dialogu Olomouckého kraje

Pro naplnění vize Olomouckého kraje 2030+, programu SMART region a Adaptační strategie Olomouckého kraje na změnu klimatu pro období 2023 - 2030 byl vypracován tento Akční plán reuse systému Olomouckého kraje, který

navazuje na již uskutečněný Stakeholder dialog Olomouckého kraje na téma rozvoj sítě reuse center. Dokument samotný slouží jako podkladový materiál pro využití potenciálu rozvoje reuse systému.

V průběhu stakeholder dialogu bylo postupováno po jednotlivých krocích:

Definovat současný stav reuse systému v Olomouckém kraji.

→ Specifikovat současný stav reuse systému v regionu, jeho aktéry a priority s ohledem na strategické závazky regionu.

Představit příklady dobré praxe z České republiky i zahraničí.

→ Ukázat analýzu benefitů provozu reuse center a nábytkových bank pro podporu naplnění klimatických závazků regionu.

→ Představit vzorové projekty a záměry vhodné pro Olomoucký kraj.

Diskuze mezi účastníky na témata

→ Možnosti spolupráce mezi jednotlivými organizacemi a veřejnou správou, které mohou vést k většímu využívání služeb a zvýšení cirkulace věcí občany.

→ Iniciovat debatu ohledně prostoru Kasárna Hanácká jako o potenciálně vhodném pro provoz nábytkové banky, reuse centra či jiného občanský prospěšného projektu.

→ Možnost zapojení svozové společnosti do reuse systému Olomouckého kraje.

Definovat následné akční kroky směřující k rozvoji reuse systému v Olomouckém kraji

Návrh akčních kroků Olomouckého kraje

→ Zmapování stávajících příkladů dobré praxe v rámci Kraje pro využití nejen v PR oblasti

✿ realizátor: Reuse federace, Technické služby Olomouc (Lukáš Václavík)

→ Zmapování prostor pro realizaci reuse provozů v Olomouckém kraji

✿ realizátor: Krajský úřad Olomouckého kraje (Tomáš Šrom)

→ Spočítání ekonomiky provozu reuse centra (včetně fundraisingové podpory, navázání na stávající funkční systém)

✿ realizátor: Charita Olomouc (Petr Prinz)

→ Prozkoumávání potenciálu rozšíření reuse pointů na všechny sběrné dvory Olomouckého kraje s ohledem na lokální kapacity SD.

✿ realizátor: Technické služby Olomouc (Ivan Hansgut)

→ Prezentace vzdělávání a motivace zaměstnanců sběrného dvora, ukázka příkladu dobré praxe

✿ realizátor: Ekoltes a.s. (Michaela Šafaříková)

→ Formulace vize Olomouckého kraje pro potřeby vytvoření zakázky na realizaci reuse systému

✿ realizátor: Olomoucký kraj (Martin Šmída) za podpory Reuse federace

→ Zapojení UPOL s výzvou pro možnosti zapojení do reuse provozu

✿ realizátor: Reuse federace

→ Zapojení dobrovolníků

✿ realizátor: Sociální odbor Olomouckého kraje

→ Odstranění bariér definovaných na Stakeholder dialogu

✿ realizátor: Reuse federace



MINISTERSTVO
PRO MÍSTNÍ
ROZVOJ ČR

Stakeholder dialog se konal za přispění projektu
"SMART řešení reuse systému na úrovni obcí, měst a regionů"
a vznikl za podpory Ministerstva pro místní rozvoj ČR.

Část 2

Mapování současného stavu

Zelená dohoda pro Evropu

Odpovědí na probíhající klimatickou krizi je podle EU Zelená dohoda pro Evropu. Právě ta by měla Unii nasměrovat k udržitelné budoucnosti a klimatické neutralitě. Cíl **snížit emise** do roku **2030 o 55 %** a cíl **klimatické neutrality** do roku **2050** jsou díky tomu právně závazné. Zároveň to EU posouvá blíže k dalšímu milníku – negativním emisím po roce 2050 – a potvrzuje její vedoucí postavení v globálním boji proti změně klimatu.

Aby EU dosáhla svého cíle do roku 2030, navrhla Komise v roce 2021 balíček nových a revidovaných právních předpisů známých jako **Fit for 55**, jejichž součástí je i **Akční plán pro oběhové hospodářství**. Ten zahrnuje celý cyklus výroby a spotřeby věcí za dodržení principů oběhového hospodářství – to znamená například co nejmenší plýtvání a **co nejmenší produkci odpadu**.

Závazky České republiky

Státy EU, včetně Česka, se zavázaly, že budou do roku **2035 až 65 procent komunálního odpadu materiálově recyklovat**. Podle aktuálního odpadového zákona ČR má být v roce **2030 ukončeno skládkování** recyklovatelných a spalitelných odpadů. K naplňování cílů vedoucí k postupnému snižování skládkování komunálního odpadu na lokální úrovni směřují i reuse aktivity. S touto myšlenkou již

vznikají malá reuse centra ve městech a obcích. Chybí však provázanost a systémové uchopení zmíněného konceptu. Často se jedná pouze o buňky, do kterých občané odkládají nepotřebné věci, které si ostatní mohou odvézt, bez ambice fungování dále rozšiřovat, měřit úspěšnost využívání služby, či dokonce komunikovat osvětu.

Zákon o odpadech 541/2020 Sb. § 12

“Movitá věc, kterou je možné v souladu s jinými právními předpisy používat k původnímu účelu, se nestává odpadem, pokud ji tato osoba předá k opětovnému použití, a to buď přímo, nebo prostřednictvím jiné osoby”.



V oblasti předcházení vzniku odpadu, Reuse centra (i v provozu v rámci sběrných dvorů), odkládají věci z režimu odpadu s cílem je vrátit zpět do oběhu.



Závazky obcí a měst

Aktuální cíle odpadové legislativy ČR



Recyklace komunálních odpadů:

- 55 % v roce 2025
- 60 % v roce 2030
- 65 % v roce 2035



Skládkování:

- 2030 – zákaz skládkování využitelných odpadů
- 2035 – nejvýše 10 % komunálních odpadů



Energetické využití komunálních odpadů:

- 2035 nejvýše 25 %
(Pokud bude skládkování nižší než 10 %, může být energetické využití úměrně vyšší.)

Závazky Olomouckého kraje

Již nyní Strategie rozvoje územního obvodu Olomouckého kraje definuje základní rozvojové priority po roce 2030 pro proměnu Olomouckého kraje ve **vitální kraj s vysokou úrovní kvality života**. Prioritami k dosažení vize jsou potřeby zeleného, odolného, podnikavého, kon-

kurenceschopného, talentovaného a zároveň soudržného kraje. Akčními plány napomáhající k dosažení komplexní vize 2030+ jsou vlajkové projekty Olomouckého kraje **Restart Jesenicka a Šumperska** a **Lepší image Olomouckého kraje**.

Olomoucký kraj si je vědom i nárůstu intenzity rizik, která jsou spojena s extrémními meteorologickými jevy způsobenými klimatickou změnou. Tyto hrozby aktuálně představují jedno z nejvýraznějších ohrožení bezpečnosti přírodních i socioekonomických systémů. Z tohoto důvodu má již Kraj k dispozici **Adaptační strategii Olomouckého kraje na změnu klimatu pro období 2023-2030**. Adaptační strategie je nástrojem, který pomáhá Olomouckému kraji adekvátně reagovat na dopady měnícího se klimatu a přírodních podmínek. Dlouhodobým strategickým cílem je zajistit **nižší ohrožení lidí i přírody** (nižší zranitelnost) **a zároveň vyšší odolnost v případě nepříznivých událostí** (vyšší resilienci). Adaptační strategie popsala projevy dopadu klimatické změny a stanovila strategické vize, oblasti a opatření. Hlavní opatření a aktivity byly vybírány tak, aby byly ve shodě se **Strategií rozvoje územního obvodu Olomouckého kraje pro období 2021–2027**, a měly tak vysokou pravděpodobnost **prioritního financování**. V souvislosti

s budováním reuse systému jednou ze stanovených strategických oblastí je **šetrné hospodaření s odpady** s prioritním projektem vypracování podkladů pro efektivní zadávání Strategie nakládání s komunálním odpadem v Olomouckém kraji.

Udržitelný rozvoj celého kraje ovlivňují i **moderní informační a komunikační technologie**, jejichž využívání pro hledání nových zdrojů, snižování spotřeby energie, eliminaci zátěží životního prostředí, optimalizaci dopravy a sdílení dat pro veřejné účely zaštiťuje v Olomouckém kraji Koncepce chytrých měst a regionů - Smart Cities a Smart region. Základním smyslem těchto koncepcí je využití dat k efektivnější správě měst a regionů, k větší informovanosti obyvatel a návštěvníků a jejich aktivního zapojení do dění v daném místě, k podpoře podnikání a růstu životní úrovně v daném regionu. I tato zmíněná koncepce jde ruku v ruce se šetrným hospodařením s odpady a tvorbou komplexního reuse systému.

Koncepce chytrého regionu - SMART region Olomoucký kraj

Pro splnění výše zmíněných závazků je potřeba zapojení vedení kraje, jednotlivých odborů kraje, měst, obcí i partnerů na území Olomouckého kraje (firmy, UPOL, NNO). Pro implementaci strategií

je potřeba využít implementačních nástrojů, kterými jsou rozpočty, dotace, sektorové strategie a koncepce, ITI, RAP, CLLD společně s budováním partnerství a spolupráce na území.

VIZE 2030 - Vitální kraj s vysokou úrovní kvality života



Zdroj: Strategie rozvoje územního obvodu Olomouckého kraje

Současná situace Olomouckého kraje

Plán odpadového hospodářství Olomouckého kraje pro období 2016 - 2026 s výhledem do roku 2035 aktualizovaný v roce 2023 se prevencí vzniku odpadů věnuje ve své kapitole 3. 3. V rámci předcházení vzniku odpadu bylo vytipováno několik skupin komodit důležitých z hle-

diska předcházení vzniku odpadu a to textilní odpad/textil k opětovnému použití, výrobky s ukončenou životností a odpad z potravin. V kapitole předcházení vzniku odpadu je i pozornost zaměřena na stabilizaci následné snižování produkce složek komunálního odpadu, které

nejdou vhodné pro přípravu k opětovnému použití nebo recyklaci. Pro posun v reuse problematice a zabezpečení minimalizace vzniku odpadu je potřeba se v nadcházející dekádě zaměřit i na další typy komodit, které mají potenciál pro znovunavrácení do oběhu. Jedná se zejména o odpad z vybavení domácností či částečně i stavební odpad, který ve formě objemného či komunálního odpadu extrémně zvyšuje množství materiálu na skládkách či spalovnách odpadu.

Olomoucký kraj, sedmý nejlidnatější kraj ČR, koncem **roku 2023** zaznamenal **podíl**

nezaměstnaných osob 3,8 %. V roce 2022 v porovnání s krajským průměrem byla vyšší nezaměstnanost zaznamenána na opačných koncích kraje, v okresech Přerov (4,4 %) a Jeseník (5,8 %). **Na trhu práce** v Olomouckém kraji **převyšovala** na konci roku 2022 **poptávka nad nabídkou**. Na jedno volné pracovní místo se v průměru hlásilo 1,87 dosažitelného uchazeče. V ohledu na průměrnou měsíční podporu 9 161 Kč, na kterou mělo nárok 5,2 tis. lidí, činí podpurná částka nezaměstnanosti nemalé nároky na krajský rozpočet.

Aktuálně se na území Olomouckého kraje nachází:



15
skládek odpadů



111
sběrných dvorů



5
reuse centra



2
reuse pointy



0
nábytkových bank

Aktuálně se na území Olomouckého kraje nachází:



15

azylových domů



26

sociálních podniků

Výše zmíněná data odpovídají poptávce nejen nábytkové banky, zabezpečující nabídku stále využitelného nábytku, ale i dalších variant vzniku nových sociálních podniků po vzoru již fungujících firem. **Nábytková banka má extrémní potenciál pomoci lidem** v nouzi. Zároveň se jedná o jeden z **nejefektivnějších provozů**, který **pomáhá navracet předměty zpět do oběhu**. V rámci příkladu dobré praxe lze poukázat na Nábytkovou banku Libereckého kraje, která jen za rok 2023 podpo-

řila 1646 osob. V průběhu loňského roku odklonila 109,86 tun z odpadového režimu, čímž ušetřila 378 572 Kč za poplatky k jejich odstranění. Činností nábytkové banky se předměty nestaly odpadem, čímž bylo nejen aktivně bojováno proti chudobě v regionu, ale zároveň byl šetřen rozpočet Libereckého kraje. Nábytkové banky hrají nezastupitelnou roli i v případě nenadálých přírodních či geopolitických katastrof, ke kterým v posledních letech dochází čím dál častěji.

Odpadové toky Olomouckého kraje

Kam se starým nábytkem?

Tip: Dobrodruhá, UPOL, FreeShop, Reuse Zábřeh

Tip: Materiální pomoc Charita, lokální SWAPY

1

Je v dobrém stavu a prodejný?

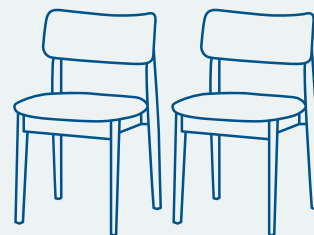
Ideální adept na darování do reuse centra nebo charitativního obchodu.



2

Je to pěkný kus, ale už by si ho nikdo nekoupil

Nabídněte ho nábytkové bance, charitě nebo v rámci SWAPu. Může posloužit dál.



3

Rád/a si ho nechám, když ho zvládnu opravit

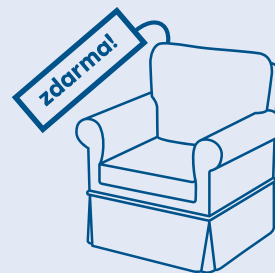
Můžete využít služeb sdílené dílny, opravářů/renovátorů v okolí nebo využít na kutilský workshop.



4

Možná se může ještě někomu hodit, když ho dám za odvoz

I takové věci mají pro někoho cenu, pokud využijete služeb reuse pointu nebo inzerujete na online portálech "za odvoz".



Tip: Reuse SD Andělská, Reuse Ekoltes Hranice

Příklady dobré praxe

CIRK UL Šumperk

Organizace CIRK UL, dobročinný šatník a reuse centrum Šumperk, začínala v podobě dobročinných bazárků zaměřených na pomoc matkám s dětmi. Bazárkům fungující již osm let se během této doby podařilo vytvořit silnou komunitu věnující se nejen prodeji, ale i darování věcí sociálně potřebným. Model přinášející významný sociální dopad pomáhá těm, kteří to nejvíce potřebují.

Nyní se CIRK UL chystá rozšířit své aktivity a otevřít nové reuse centrum ve městě Šumperku. Centrum bude sloužit jako místo, kde mohou lidé darovat i nakupovat použité věci. Dojde tak k posílení komunitní vazeb a zvýšení dopadu směrem k udržitelnosti. Dlouholeté zkušenosti CIRK UL a silná podpora komunity jsou klíčovými faktory pro úspěch tohoto nového projektu, který slibuje přinést ještě větší pozitivní dopad na společnost.

Město Zábřeh

Principy cirkulární ekonomiky v městech a obcích Olomouckého kraje lze skutečně zavádět. Velice dobře uchopitelným příkladem je město Zábřeh. Práci, kterou odvádí místní firma EKO servis je působivá. Správné nastavení odpadového hospodářství, neustálá práce na realizaci vlastních vizí se proměnilo do **funkčního systému**, kde funguje kromě skutečné

recyklace stavebních a demoličních odpadů v místě i **třídící centrum** s výbornými výsledky, **reuse centrum** a město ve spolupráci s odpadovou firmou pořádá i celou řadu doprovodných aktivit k podpoře prevence vzniku odpadů. Návštěvu Zábřehu doporučuji všem, kteří hledají funkční inspiraci.

Ekoltes Hranice

Lidé si zvykli na konzumní životní styl a věci, které se jim už nehodí, vyhazují do kontejneru. Věci pak zbytečně leží na skládkách a zatěžují životní prostředí, přestože by mohly ještě několik dalších let sloužit někomu jinému. Právě z tohoto důvodu **město Hranice** jako jeden z dalších příkladů dobré praxe **se rozhodlo motivovat** své **občany** ke změně. V roce

2021 otevřelo reuse centrum v areálu sběrného dvora EKOLTES Hranice. Provozní doba reuse centra je v tomto případě shodná s provozní dobou sběrného dvora. Při příchodu se návštěvník pouze prokáže občanským průkazem u obsluhy reuse centra. Do centra lidé mohou přinést malé kusy nábytku, sportovní potřeby, hračky, knihy, dekorace a dal-

ší vybavení z domácností. Výjimku tvoří čalouněný nábytek s elektrospotřebiči. Nabídka zboží je dostupná přes aplikaci Econit <https://reuse-center.econit.cz/obec/hranice>, kde si potenciální noví


majitelé mohou věci prohlédnout i rezervovat k odběru. Tímto způsobem reuse centrum Ekoltes Hranice v roce 2023 vydalo občanům 1372 předmětů, čímž předešlo vzniku odpadu 4,72 tunami.

Freeshop Udržitelný Palacký

FreeShop je **komunitní reuse centrum** organizované studentskou iniciativou Udržitelný Palacký na půdě Univerzity Palackého v Olomouci. Centrum je dostupné všem studentům pro uložení nevyužitých věcí, které si kdokoli se zájmem o ně může zdarma vzít. Projekt **cílí na minimalizaci odpadu při vysoké fluktuaci ubytovaných na kolejích**. Zároveň nabízí studentům levnou a rychlou variantu pořízení vybavení do krátkodobých podnájmů.

Projekt pomáhá studentům k udržitelnosti v průběhu akademického roku v rámci pravidelné otevírací doby. FreeShop **usiluje o posílení společenské odpovědnosti a environmentálně příznivého chování mladé generace**. Funkce FreeShopu má potenciál rozšíření svého dosahu v prodloužení otevírací doby, organizace workshopů nejen pro studenty a současně propojení vzájemného zásobování s budoucím reuse centrem v Olomouci.





Část 3

Reuse systém

Cirkulace věcí

Udržitelnost je celosvětovým fenoménem, proto i téma opětovného využívání věcí je rozšířeno ve světě pod pojmem "reuse". Ať už se jedná o reuse centra, charitativní obchody, nebo i nábytkové banky, vše tvoří síť, která odebírá od občanů předměty a opě-

tovně je vrací zpět do oběhu. Vzhledem k tomu, že myšlenka udržitelnosti je stále v povědomí pouze určité skupiny lidí, je doporučováno propagaci nastavit tak, aby lidem komplexně přiblížila pozitivní dopady opětovného využívání zdrojů.

Re - Re - Re - Re = Princip 4R refuse, reduce, reuse, recycle

→ Refuse = odmítnutí

Pomyslný první krok, který znamená odmítnutí produktů, které nepotřebujeme. Účelem je místo nich hledat alternativy z druhé ruky, či podpořit sdílení věcí a výměnu.

→ Reduce = redukce, omezení

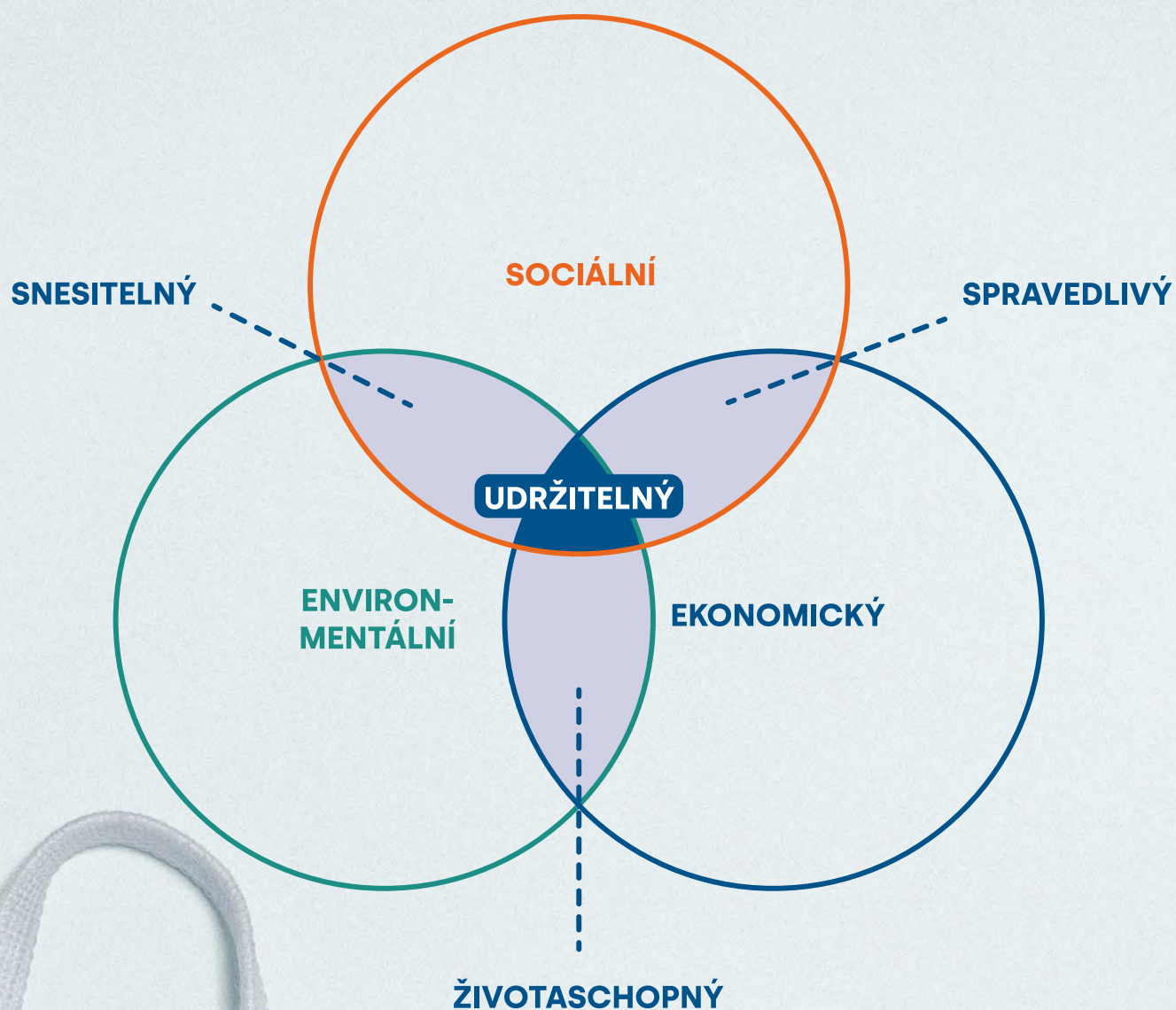
Snižování množství věcí, které se vyhazují, tzn. produkovat co nejmeně odpadu (nákup do vlastních obalů, omezení jednorázového nádobí).

→ Reuse = opětovné použití

Cesta, jak nevyhodit věci a hledat způsoby, jak věci nabízet k dalšímu využití. Patří sem i opravy věcí, které jsou rozbité namísto nákupu nových.

→ Recycle = recyklace

Materiály, které nelze znovu použít, je potřeba alespoň správně vytrídít.



Opětovné použití věcí představuje trojí benefit pro společnost fungující dle **sociálně - ekologicky - ekonomicky udržitelného modelu**.

Základní myšlenkou je: „Lepší než vyhodit je věc znovu použít!“.

Principy reuse provozu

Obchody založené na principu opětovného využívání představují alternativu k běžnému nákupu v obchodní síti, přičemž nabízí produkty dostupné pro běžné i nízkopříjmové domácnosti. Tímto se uzavírá cyklus, kdy použitelné a pěkné věci jsou nejen zdarma odebírány, aby se nestaly odpadem, ale také umožňují si levně nakoupit či vybavit byt. Cílem je přispět k návratu věcí do oběhu sniže-

ním objemu odpadu a prodlužováním životnosti výrobků, díky kterému se snižuje dopad likvidace odpadů na životní prostředí. Tím dochází k efektivnějšímu využívání zdrojů. Benefitem některých organizací je také vytváření pracovních a tréninkových míst pro osoby obtížněji uplatňující se na trhu práce. Reuse provozy pomáhají začlenit zmíněné občany do společnosti i místních komunit.

Benefity reuse provozu

✓ **Snížení množství odpadu**

Zboží není vyhazováno, ale opětovně používáno.

✓ **Snížení nákladů na skládkování**

Méně odpadu znamená nižší náklady na jeho likvidaci a skládkování.

✓ **Zlepšení životního prostředí**

Méně odpadu přispívá ke snížení emisí CO₂ do ovzduší.

✓ **Opětovným použitím předmětů se redukuje potřeba vytváření nových produktů**

✓ **Podpora místní komunity**

Vytvoření zázemí pro podporu udržitelnosti lokálních komunit.

✓ **Sociální benefit**

Snížování chudoby a podpora nižších příjmových skupin, tvorba pracovních míst pro osoby se specifickými potřebami.

Podoby reuse provozu

<p>OZO Ostrava KOLO Bratislava 48Tandler Vídeň</p>	<p>Reuse centrum</p>	<p>Komplexní varianta</p> <ul style="list-style-type: none">→ obchod (vše je prodejné)→ doprovodné vzdělávací, osvětové aktivity široké veřejnosti→ účel - udržitelná spotřeba→ logistická provázanost se SBĚRNÝMI DVORY
<p>Praha: Zakrytá Pod Šancemi Horní Počernice</p> <p>Brno: SAKO Brno a další města</p>	<p>Reuse point</p>	<p>Nízkokapacitní varianta</p> <ul style="list-style-type: none">→ buňka/kontejner s obsluhou ve sběrném dvoře→ věci nabízeny ZDARMA/SYMBOLICKÁ CENA
<p>Kabinet CB Retro-Use Brno</p>	<p>Reuse sociální podnik</p>	<p>Veřejně prospěšný byznys plán</p> <ul style="list-style-type: none">→ nabídka uplatnění osob se specifickými potřebami na trhu práce→ varianty nabídky různorodých služeb (vyklízení bytů, stěhování, opravy na zakázku) se SBĚRNÝMI DVORY
<p>Nábytková banka:</p> <p>Praha Liberecký kraj Jihočeský kraj</p>	<p>Nábytková banka</p>	<p>Sociální služba</p> <ul style="list-style-type: none">→ cíl nabídnoutí nábytku na vybavení soc. bytů ZDARMA→ klient doporučen skrze sociální odbor města

Reuse centrum

Reuse centrum je místo, kam může kdokoli donést věci, které už nepotřebuje, ale u kterých cítí, že mají ještě potenciál k dalšímu využití. V reuse centru je personál očistí, či opraví a nabídne dále k odprodeji. V reuse centru je možné nakoupit jako v běžném obchodě. Předměty jsou k dostání v různých cenových hladinách, obvykle ale reflektují hodnotu věcí. Reuse centrum je místem, které tvoří komunitu lidí. Obyvatel, kteří vnímají hodnotu věcí a je pro ně přirozené, věci nevyhazovat. Svoji volbou podporují udržitelnost.

Reuse centra představují společensky

prospěšná místa, která nabízí produkty dostupné pro běžné i nízkopříjmové domácnosti. Cílem je koordinované snižování objemu odpadu a prodlužování životnosti výrobků, díky kterému se snižuje dopad likvidace odpadů na životní prostředí. Tím dochází k efektivnějšímu využívání zdrojů. Benefitem některých organizací je také vytváření pracovních a tréninkových míst pro osoby obtížněji uplatňující se na trhu práce. Reuse centra pomáhají začlenit osoby se specifickými potřebami do společnosti i místních komunit.

Proč jsou reuse centra řešením?

- Reuse centra poskytují možnost smysluplně odložit nevyužívané předměty, či naopak levně nakoupit vybavení.
- Provoz reuse center spojuje trojí benefit pro společnost fungující dle sociálně - ekologicky - ekonomicky udržitelného modelu.

Principy provozu reuse center

- Odebírání předmětů od občanů ZDARMA.
- Naplňování předpokladu veřejně prospěšné služby.
- Reinvestice zisku z prodeje do provozu reuse centra či vložení do veřejně prospěšného projektu formou veřejné sbírky.



Reuse point

Reuse point je vyhrazené avšak kapacitně omezené místo na sběrném dvoře. Obvykle se jedná o velkoobjemový kontejner, kde se odkládají věci, které díky tomu neskončí na skládce. Je to pomyslná koncová stanice, kde se lze rozhod-

nout věci nevyhodit. Vytríděné věci je možné odnést a opětovně použít za symbolický poplatek nebo zdarma. Odebírané věci mají však nižší kvalitu než v případě reuse centra.

Reuse sociální podnik

Reuse sociální podnikatelské aktivity prospívají společnosti i životnímu prostředí. Hrají důležitou roli v místním rozvoji a současně vytváří pracovní příležitosti pro osoby se zdravotním, sociálním nebo kulturním znevýhodněním.

Zisk je však z větší části použit pro další rozvoj firmy samotné. I přesto pro reuse sociální podnik je stejně důležité zvyšování veřejného prospěchu jako dosahování zisku.

Nábytková banka

Nábytková banka je sociální službou zaměřující se na poskytování nábytku a dalších věcí nezbytných k vybavení domácností nízkopříjmových skupin obyvatel. Jedná se o efektivní odklání velkého množství věcí. Nepotřebný nábytek a vybavení domácnosti poslouží lidem ve finanční tísní. Služba fungující v kooperaci s městem či krajem se využívá při vybavení startovacích a sociálních bytů, či při nenadálých situacích, jakou byla např. uprchlická krize z Ukrajiny. Veškeré vybavení nábytková banka poskytuje zdarma, a to včetně dopravy a stěhování. Jednotlivec či rodina skrze sociální odbor nebo spolupracující neziskovou organizaci zažádá o konkrétní vybavení. Nabízený servis se týká ze-

jména skupin jakými např. jsou samoživitelé/ky, lidé bez domova, opouštějící ústavní zařízení, pěstounskou péči nebo výkon trestu.

Z výše uvedených důvodů je cílem vytvořit síť krajských nábytkových bank, které jsou sociálním nástrojem k podpoře obyvatel daného kraje. Reuse federace propaguje rozvoj nábytkových bank v každém kraji ČR. Z hlediska prevence vzniku odpadu je způsob využití věcí v nábytkových bankách nejefektivnější a současně s největším dopadem. Nábytkové banky zatím fungují v pěti krajích ČR, na příkladu Nábytkové banky Libereckého kraje je patrné, že objemy distribuce předmětů jsou enormní.



SWAP - komunitní a výměnná akce

Swap je anglický výraz pro výměnu věcí a v reuse světě se jedná nejčastěji o komunitní akci, na které se vyměňuje oblečení, knihy, hračky. Narazit lze i na květinové či jiné druhy swapů. Princip je však stejný, co se jednomu nehodí, na tuto akci přinese a druhý si zdarma odnese. Swapy bývají jednorázové a velmi populární akce, které umožňují věci darovat ale také jiné získat.

Organizace komunitních akcí založených

na sdílení předmětů a jejich výměně je velmi účinným nástrojem komunikace myšlenek reuse se společností. Zároveň se jedná o praktickou ukázkou předcházení vzniku odpadu. Z praxe je osvědčeno rozšířit sortiment vyměňovaných předmětů o další oblasti, jakými jsou předměty z domácnosti, nábytek, květiny či knihy. Díky těmto akcím mají firmy, municipality či jiné organizace možnost jednoduše prezentovat svůj pozitivní postoj k udržitelnosti.

Den udržitelnosti / Reuse den

Komunitní akce často předcházejí otevření reuse center. Komunikují myšlenku osvěty předtím, než se v rámci měst a obcí reuse služby založí. Případně zmíněný reuse servis vhodně doplňují. Konkrétní ukázkou je pořádání jednotlivých „Reuse dnů“, v rámci kterých si místní obyvatelé vyměňují předměty, které již nepotřebují. Na základě statistických dat z konání těchto akcí pořádaných profesionální organizací lze soudit,

jak velkého úspěchu aktivity i z pohledu předcházení vzniku odpadu dosahují. Z praxe v rámci jednodenního konání akce typu reuse den bylo přineseno 1500 kg textilu, 650 kg předmětů z domácnosti, 730 ks knih a 66 ks nábytku, z čehož se 80 % předmětů v rámci akce rozebralo a o zbytek se postaraly zapojené organizace tak, že po skončení akce nezbyl odpad žádný.

Reuse systém Olomouckého kraje

Pro **systémové řešení prevence vzniku** objemného **odpadu**, je třeba **vytvořit síť vzájemně se podporujících služeb**, které budou komunikovány veřejnosti jako řešení pro všechny situace. V rámci měst celého Olomouckého kraje se nachází vedle sebe provozy, které mohou vzájemně kooperovat, vytvářet synergie a nabízet služby pro rozmanité skupiny občanů. Výsledkem by měl být systém, který účinně sbírá od občanů nevyužívané věci a navrácí je zpět do oběhu. V rámci kraje je vhodné tyto **služby logisticky propojit, finančně podpořit a aktivně propagovat** na veřejnosti. Zásadním úkolem je především **měřit efektivitu a dopad** celého systému skrze sdílení dat.

Doposavad v Olomouckém kraji chybí provázanost a rovnoměrné rozložení reuse provozů. Reuse systém by měl zajistit **dostupnost služeb** předcházení vzniku odpadu **všem občanům regionu**. Víze reuse systému Olomouckého kraje by měla motivovat aktéry Olomouckého kraje, včetně soukromého i veřejného sektoru, k odpovědnému nakládání se zdroji, realizaci úsporných opatření

k předcházení vzniku odpadu a ke snížení celkových emisí oxidu uhličitého.

Budoucí **reuse systém Olomouckého kraje by měl obsahovat** všechny typy reuse provozů, **nábytkovou banku Olomouckého kraje** provázanou s celorepublikovou sítí krajských nábytkových bank, **reuse centrum** v každém městě s počtem obyvatel nad 10 tisíc, **reuse point** v každém městě s počtem obyvatel nad 5 tisíc a pravidelné doplňkové služby v podobě SWAPů a vzdělávacích workshopů. Rozšíření sítě reuse provozů se otevírá s budoucím navýšením počtu reuse pointů, které mají potenciál být součástí všech sběrných dvorů.

K úvodním krokům vedoucí ke vzniku komplexního reuse systému Olomouckého kraje slouží akční karty, které jsou přílohou tohoto dokumentu. Každá z jednotlivých karet je zaměřena na konkrétní realizaci naplňující stanovené strategické cíle. Jednotlivé projekty lze již nyní konzultovat s realizátory, tzv. holdery projektových karet.

Podoba reuse systému Olomouckého kraje v roce 2030

- Nábytková banka Olomouckého kraje
- Reuse centrum v každém městě nad 10 tisíc obyvatel
- Reuse point v každém městě nad 5 tisíc obyvatel

Přehled projektových karet a strategických cílů

PK - Cirkulární Olomoucký kraj 2035

- strategické provázání s Akční plán Cirkulární Česko 2040 pro období 2022-2027;
- podpora hierarchie nakládání s odpady - předcházet vzniku odpadu, třídit, recyklovat, znovu využívat max. množství odpadu;
- konec skládkování využitelných odpadů do roku 2030;
- materiálově recyklovat 65 % směsného komunálního odpadu (SKO) do roku 2035;
- snížení emisí skleníkových plynů (tzv. uhlíkové stopy) o alespoň 40 % oproti roku 1990 do roku 2030.

PK - Pozice manažera/ky cirkulární ekonomiky Olomouckého kraje

- zakotvení tématu cirkulární ekonomiky (dále CE) ve struktuře Olomouckého kraje;
- vznik dotačních výzev na podporu udržitelnosti Olomouckého kraje;
- koordinace o podpora přechodu na CE v součinnosti se samosprávami.

PK - Nábytková banka Olomouckého kraje

- zahájení činnosti nábytkové banky Olomouckého kraje jako člena republikové sítě nábytkových bank;
- podpora sociálního pilíře Olomouckého kraje;
- podpora hierarchie nakládání s odpady - předcházet vzniku odpadu, třídit, recyklovat, znovu využívat max. množství odpadu.

PK - Podpora činnosti reuse center v Olomouckém kraji

- zahájení činnosti reuse centra ve městech Olomouckého kraje (nad 10 tis. obyvatel);
- podpora hierarchie nakládání s odpady - předcházet vzniku odpadu, třídit, recyklovat, znovu využívat max. množství odpadu;
- vzdělávání, osvěta o tématu cirkulární ekonomiky (dále CE).

PK - Systém reuse pointů v Olomouckém kraji

- zahájení činnosti reuse pointů na sběrných dvorech měst Olomouckého kraje s počtem nad 5 tis. obyvatel;
- podpora hierarchie nakládání s odpady - předcházet vzniku odpadu, třídit, recyklovat, znovu využívat max. množství odpadu;
- konec skládkování využitelných odpadů do roku 2030.

PK - Den udržitelnosti

- podpora hierarchie nakládání s odpady - předcházet vzniku odpadu, třídít, recyklovat, znovu využívat max. množství odpadu;
- propojení místních organizací s důrazem na komunitní ráz akce;
- pozitivní komunikace tématu, osvětová činnost.

PK - Cirkulární školy

- vzdělávání, mentoring a zapojení škol a vzdělávacích institucí do cirkulární ekonomiky (dále CE);
- informační a mentoringová podpora v oblasti redukce množství odpadu, efektivní využívání dostupných zdrojů a materiálů, ale také inovace pro nové produkty, služby a pracovní místa;
- osvojování environmentálně odpovědného chování;
- podpora environmentálně udržitelného, sociálně spravedlivého a ekonomicky efektivního prostředí pro studium;
- podpora hierarchie nakládání s odpady - předcházet vzniku odpadu, třídít, recyklovat, znovu využívat max. množství odpadu.

PK - Strategie cirkulárních veřejných zakázek

- zvýšení poptávky po cirkulárních řešeních;
- zapracování metod cirkulární ekonomie (CE) do projektů a směrnic kraje, veřejných zakázek;
- do roku 2030 zajistit obsah prvků cirkulárního zadávání v souladu s principy CE v 80 % objemu veřejných zakázek Olomouckého kraje.

Systémová podpora reuse provozů

Pro nastartování a především udržení rozvoje reuse systému Olomouckého kraje je potřeba organizované dlouhodobé snahy vzniku odpadu předcházet. S ohledem na aktuální zákon o odpadech stanovující přísné cílové limity je žádoucí

nastavit systémovou podporu ze strany kraje samotného. Podpora by měla pomoci zájemcům v oblasti nakládání s odpady nejen s efektivnějším tříděním ale především s odlehčením komunálního odpadu o objemné složky.

Podpora rozvoje reuse systému

- jak může kraj podpořit rozvoj reuse systému?

Vznik dotačních výzev na podporu udržitelnosti kraje

→ **Dotace, městské (krajské) granty Příklady dobré praxe:**

- **Liberecký kraj** - vyhlášení programu Podpora předcházení vzniku odpadů, využití bioodpadů a odděleného sběru kovových odpadů v roce 2024; <https://dotace.kraj-lbc.cz/zivotni-prostredi-a-zemedelstvi/8-5-podpora-predchazeni-vzniku-odpadu-vyuziti-bioodpadu-a-oddeleneho-sberu-kovovych-odpadu-d453686.htm>
- **Hlavní město Praha** - Program na podporu projektů ke zlepšení stavu životního prostředí hl. m. Prahy pro rok 2024, konkrétně Oblast II. Cirkulární ekonomika viz. příklady podporovaných aktivit (př. repair café, realizace reuse aktivit, swapy, atd.); <https://praha.eu/documents/d/portalzp/priloha-c-1-k-usn-rhmp-c-2670-vyhlaseeni-programu-zp-2024>
- **Město Jihlava** - Ekologický fond statutárního města Jihlavy pro udržování a zlepšování městské přírody. https://www.jihlava.cz/assets/File.ashx?id_org=5967&id_dokumenty=506497

→ **Bodové zvýhodnění dotačních programů** plnící povinnosti dané zákonem o odpadech.

→ **Místní agenda 21**

Mnoho měst v ČR, již financuje reuse aktivity z pozice města skrze dotace odboru OCP. Ve dvouletých grantech podporují opatření vedoucí k předcházení vzniku odpadů v souladu s Plánem odpadového hospodářství, včetně propagace předcházení vzniku odpadu. Dotace slouží na provoz reuse center, vč. mezd, nákladů

na pořízení náradí, zařízení provozovny nebo materiálu pro opravy.

Projekt vzniku reuse centra může být dále iniciován a podpořen prostřednictvím Místní agendy 21. Příkladem tohoto typu podpory je reuse centrum města Chrudim.

Aktivní podpora provozovatelů

- Poskytnutí prostor/ úlevy z nájemného z budov/prostor města
- Parametry přínosů reuse provozu pro město

Prostory v majetku města či městských částí mohou **upřednostnit provozovatele s environmentálním či environmentálně-sociálním přínosem**. Nebytové prostory vhodné pro reuse centra je možné situovat i do nevyužívaných městských prostor (brownfieldů) a oživit tak danou lokalitu. Dobré je dostupnost pro oby-

vatele, velikost prostor a přístupnost/bezbariérovost provozu. S ohledem na náklady spojené s provozem reuse provozu a neziskovost nelze platit komerční nájemné. V rámci výběrového řízení je vhodné zohlednit i nefinanční přínos provozu pro město.

Propagace a komunikace

- Kampaň, kanál určený komunikace reuse aktivit
- Bezobalové prodejny
- Sklad nepotřebných věcí

Město/kraj může připravit **kampaň** a vytvořit **kanál pro komunikaci reuse aktivit**, skrze které budou veřejnosti komunikovány přínosy reuse provozů. Občané tak více porozumí konceptu reuse a budou informováni o možnostech, kde mohou např. pronajímat, opravovat či recyklovat předměty, které by jinak skončily na skládce.

Úspěšné komunikační kampaně na podporu reuse, které zvýšily povědomí a přispěly ve společnosti ke změně chování směrem k zodpovědnější spotřebě, byly realizovány v **Londýně („Love food hate waste“)** či v **Amsterdamu („Amsterdam makes a difference“)**.

Osvětu při předcházení vzniku odpadů

také šíří **bezobalové prodejny**. Např. prodejna Oříšek v Jablonci nad Nisou nabízí kromě uceleného sortimentu bezobalových potravin, drogerie a kosmetiky také literaturu, přednášky a setkání při hudbě.

Další pomocí pro obce mohou být trochu jinak pojmutá reuse centra. Např. obec Lomnice nad Popelkou vybudovala **sklad nepotřebných věcí** přímo ve sběrném dvoře, aby tam mohli občané odložit vybavení, které je funkční, ale už pro něj nemají využití. Nejčastěji jde o nábytek, sportovní vybavení, hračky, ale i hudební nástroje. Pokud si předmět do měsíce neosvojí jiný návštěvník sběrného dvora, vytrídí ho obsluha jako velkoobjemový odpad. Podle zkušeností z Lomnice nad Popelkou je takových věcí minimum.

Evidence přínosu prevence vzniku odpadu

- **Sběr dat k vyčíslení benefitů**
- **Pilotní sběr dat z reusů provozů**

Sběr dat z provozů reuse center a nábytkových bank slouží **k vyčíslení benefitů** pro kraj a města Olomouckého kraje. V roce 2023 byl realizován **pilotní projekt sběru dat** z reuse provozů, kterého se zúčastnily členské organizace Reuse federace.

Za účelem plnění Plánu odpadového hospodářství České republiky a efektivizace procesů předcházení vzniku odpadu vznikla **potřeba pravidelného sběru dat**. V první řadě je potřeba nastavit **procesy sběru dat** pro následný zisk dat se silnou výpovědní hodnotou s vizí jednoduché interpretace klíčovým stakeholderům.

Nulový odpad municipalit

- **Ekologické úřadování**
- **Voda bez obalu**
- **Projekty předcházení vzniku odpadu**
- **Reuse koutky (knihovny, apod.)**
- **Vratné kelímky, textilní tašky a sáčky**
- **Kompostéry**
- **Cirkulární veřejné zakázky**

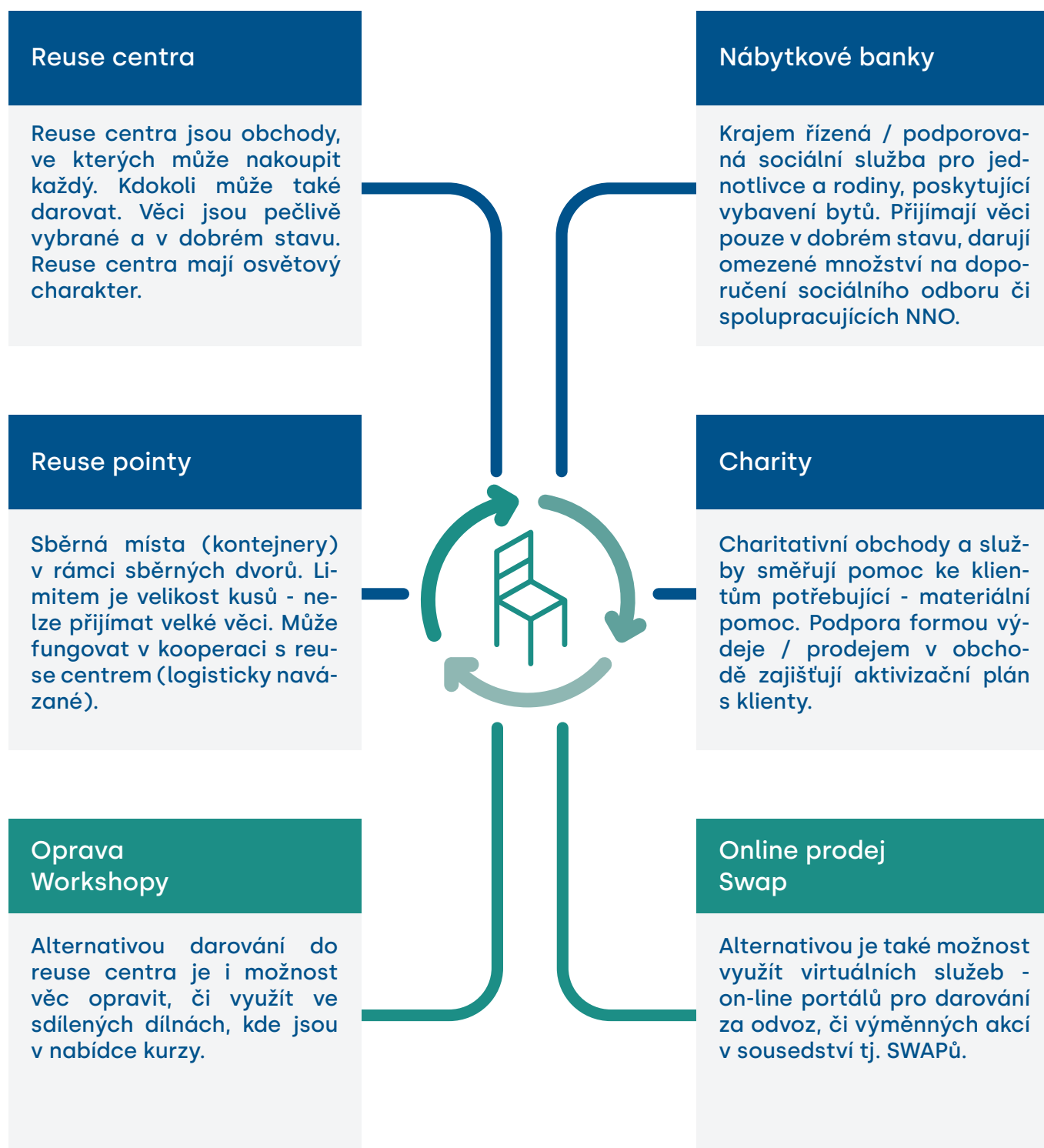
Kraj i municipality svým přístupem **inspiřují** další instituce veřejné správy, firmy i veřejnost, měla by tak klást velký důraz nejen na své interní každodenní činnosti ale i na osvětu a komunikaci s občany.

Ekologické úřadování zahrnuje pořizování zboží a služeb, které minimalizují nepříznivé dopady na životní prostředí. Patří sem např. **oboustranný tisk** či přímo **digitalizace dokumentů**. Variantou minimalizace odpadu je i **využívání kohoutkové vody** místo nákupu balené vody v plastových lahvích. Kromě osvěty formou

besed na úřadě, ve školách či jiných setkáních s veřejností se snahy municipalit mohou ubírat k projektům, které konkrétně pomohou předcházet vzniku odpadu. Inspirací mohou být aktivity města Jihlavy - šití textilních pytlíků na ovoce a zeleninu ze starých záclon odevzdaných veřejností, či textilních pytlíků na chléb a pečivo, na kterém bylo spolupracováno s neziskovými organizacemi, textilní průmyslovkou, či věznicí, či distribuce dotovaných kompostérů nebo využívání vratných kelímků na všech akcích města a jeho organizací.



Systémové řešení prevence vzniku odpadu vyžaduje vytvoření sítě vzájemně se podporujících služeb, která nabízí veřejnosti řešení pro všechny situace. Tyto organizace je možno podpořit a propojit logisticky, finančně či propagací služeb.



Cirkulární veřejné zakázky

Pro naplnění vize komplexního reuse systému Olomouckého kraje hrají zásadní roli podmínky podpory a s ním spojené zavedení cirkulárního veřejného zadávání do systému veřejných zakázek Olomouckého kraje.

Zatímco Evropská komise používá termín **zelené veřejné zakázky** (Green Public Procurement), aby poukázala na situaci, kdy přímo spotřebitelé využívají svoji kupní sílu při výběru zboží, služeb a prací šetrných k životnímu prostředí, Ministerstvo práce a sociálních věcí (MPSV) používá termín „**odpovědné veřejné zadávání**“, které upřednostňuje sociální a environmentální aspekty při zadávání veřejných zakázek. Oba zmíněné termíny však představují záměr **cirkulárního zadávání** veřejných zakázek pracující se všemi aspekty udržitelnosti. **Zaměřuje na opětovné využívání zdrojů, efektivní využívání materiálů a znovu použitelnost výrobku.** Primárním účelem je posílení pozitivních dopadů procesu cirkulárního nakupování. Tím je podporována zcela nová forma interakce mezi zadavatelem

a dodavatelem s cílem nalézt nové inovativní způsoby s dosažením ekonomického i environmentálního rozvoje.

V reakci na současné zacházení se zdroji spojené s jejich nedostatkem a neudržitelným vyčerpáváním primárních surovin se **cirkulární veřejné zakázky** (dále jen CVZ) jeví jako ideální (přesto ne lehký) krok k implementaci principů cirkulární ekonomiky v praxi. Pomocí CVZ by mělo dojít ke stimulaci poptávky po udržitelnějším zboží, což představuje **silný impuls** zejména **pro sociální i ekologické inovace.** Proces zadávání zakázek je důležité chápat z širšího pohledu. Nejde pouze o proces specifikace poptávky a nákupu. Jedná se o celý proces zvážení životního cyklu produktu nebo jiných možností (pronájem, služba, opětovné použití apod.). Přístup by měl změnit zadavatel, ale i celé instituce a dodavatelské společnosti, jejichž myšlení je třeba změnit směrem k udržitelnějšímu smýšlení a přijetí principů cirkularity v každodenním procesu fungování.

Principy cirkulárního zadávání

Hierarchie zadávání cirkulárního zadávání veřejných zakázek je založena na pyramidě odpadového hospodaření tzn. v prvním kroku předcházet vzniku odpadu (snížit množství obalů a odpadů, preference opakovaně použitelných

produktů). V dalších krocích znovupoužití s vizí prodloužení životnosti produktů na konci jejich životních cyklů, recyklace a až v poslední řadě využití odpadu pro jiný účel s konkrétními kritérii stanovenými veřejnou soutěží.

Cirkulární veřejné zakázky by měly cílit na tyto cirkulární obchodní modely:

→ Cirkulární dodavatelé:

zásobování obnovitelnými, recyklovatelnými nebo biologicky odbouratelnými zdroji.

→ Obnova zdrojů:

eliminace úniku materiálu a maximalizace ekonomické hodnoty návratových toků produktu.

→ Prodloužení životnosti produktu:

opravitelnost, upcyclace nebo další prodej / opětovné použití.

→ Platformy pro sdílení:

stimulace spolupráce mezi uživateli produktů.

→ Produkt jako služba:

produkt používá jeden nebo více zákazníků skrze pronájem a/nebo platby za použití.



Vizualizace cirkulárního zadávání zdroje, produkce, využití, odpad a recyklace



Realizace cirkulární ekonomiky v praxi prostřednictvím CVZ může **přinášet mnoho pozitivních dopadů**. CVZ pro veřejnou správu představují efektivní cestu směrem **k udržitelnému rozvoji na ekonomické, environmentální a sociální úrovni** a přispívají k naplňování cílů EU v oblasti nízkouhlíkové ekonomiky.

Ekonomická úroveň:

- průmyslové pobídky k inovacím;
- podpora technologií šetrných k životnímu prostředí;
- nové obchodní příležitosti;
- dlouhodobá úspora nákladů;
- stimulace cirkulárních ekonomických aktivit;
- nová pracovní místa.

Environmentální úroveň:

- udržitelné využívání primárních a sekundárních zdrojů + uzavírání materiálových smyček;
- úspory energie;
- vyšší ochrana biodiverzity;
- menší produkce odpadu;
- zmírnění negativních dopadů změny klimatu;
- důraz na ochranu životního prostředí.

Sociální úroveň:

- vyšší povědomí o otázkách životního prostředí;
- snížení potřeb a poptávky;
- odpovědnější spotřeba;
- sociální začleňování;
- důraz na blahobyt, rovnost žen a mužů a odstraňování nerovností.

Fáze cirkulárního zadávání

Celý proces cirkulárního zadávání veřejných zakázek probíhá podle postupu definovaného v **zákoně o veřejných zakázkách**. Nicméně je potřeba provést několik dalších kroků, které nejsou podle zákona povinné, musí být však použity ke splnění cirkulárních kritérií budoucího zakoupeného produktu nebo služby. Implementace CVZ vyžaduje **zapojení a spolupráci různých oddělení a zaměstnanců napříč organizací**. Pravděpodobně bude nutná diskuze mezi úředníky z finančního, environmentálního (CSR) i zadávacího oddělení, ale také mezi dalšími specialisty z jiných sektorů.

V další fázi by měl být stanoven operační prováděcí plán, který by nastiňoval

konkrétní úkoly, odpovědnost a časový plán. Prováděcí plán by měl být sdílen a komunikován v co nejširší míře, zejména zaměstnancům a dodavatelům, kteří mají na starost poskytování produktů či služeb. Cirkulární zadávání veřejných zakázek by mělo být v souladu se všemi stávajícími politikami a strategiemi souvisejícími se zadáváním zakázek a udržitelným fungováním organizace. Vstupy interních uživatelů, dodavatelů a managementu jsou obvykle nutné k zajištění implementace cirkulárních zásad. Také je možné požádat o radu nebo vzájemné hodnocení jiné organizace veřejného sektoru implementující CVZ.

1. Fáze - příprava, výzkum, plánování

V první fázi jednotlivého CVZ je příprava, výzkum a plánování. Zásadní krokem je nastavení pravidel a harmonogramu celého procesu. Při rozhodování o nákupu v souladu s cirkulárními kritérii je nezbytné prvotně prozkoumat trh a následně nalézt produkty s cirkulárními certifikáty nebo službami s autorizací. Při určování odvětví produktů, služeb a prací, které je třeba upřednostnit, je třeba mít zpočátku na paměti tři hlavní faktory - dopad na životní prostředí, rozpočtový význam a potenciál ovlivnit trh. V potaz by se však měly brát i politické priority, dostupnost alternativ šetrných k životnímu prostředí, či komunikace činnosti veřejnosti.

2. Fáze - rekapitulace dostupných informací a konzultace

Zásadní fází před zahájením procesu zadávání zakázek je posouzení vašich skutečných potřeb s ohledem na potenciální dopad zakázky na životní prostředí. Správná konzultace s interními či koncovými uživateli může odhalit, že lze snadno použít jiné možnosti šetrnější k životnímu prostředí. V některých případech může být nejlepším řešením nekupovat vůbec nic, když např. budete moci sdílet prostředky nebo vyba-

vení s jinými organizacemi. Nákup znovu použitých, recyklovaných nebo znovu vyrobených produktů může také přispět k realizaci cirkulární ekonomiky. Doporučováno je též informovat trh s dostatečným předstihem o zakázkách, které budou obsahovat právě environmentální kritéria. To poskytne dodavatelům dostatek času na přípravu požadavků. Jedním ze způsobů, jak informování dosáhnout, je zveřejnění předběžného oznámení.

3. Fáze - integrace specifikací udržitelnosti a kritéria hodnocení

V procesu nákupu je klíčové nastavit kritéria dle předchozího výzkumu a konzultací. Při požadavku na určité certifikáty musí být zahrnuta oficiální schválení od příslušných úřadů přímo do kritérií požadovaného produktu/služby. Kritéria by měla být komplexní, aby bylo dosaženo nejlepšího výsledku napříč celým procesem zadávání zakázek, současně by měla být nastavena transparentně s motivací uchazeče dosahovat ještě vyšší úrovně environmentálních plnění, než která byla uvedena. Základem porovnání a vyhodnocování nabídek je vyhodnocování dle nákladů na životní cyklus, kde neobvykle nízké nabídky, pokud nejsou v souladu s právními předpisy v oblasti životního prostředí, se odmítají.

Příklady ukazatelů "cirkularity", které lze zohlednit při přípravě cirkulárního zadávání.

Spotřeba energie - % obnovitelné energie, podíl recyklované energie, snížení emisí CO₂, spotřeba elektrické energie.

Spotřeba vody - indikátor vodní cirkularity, podíl použité recyklované vody, podíl spotřeby vody z omezeného zdroje.

Spotřeba materiálu - podíl recyklovaných materiálů, podíl ekologicky certifikovaných materiálů, spotřeba primárních surovin, konkrétní toky odpadu (obalový odpad, biologický odpad, elektronický odpad atd.), množství neobnovitelného odpadu.

Sociální dopad - vytváření pracovních míst, míra zapojení komunity, podpora inkluze ve společnosti, účast na nových formách spotřeby (např. sdílení, systémy produktů a služeb, ochota platit více za delší životnost produktů), opětovné použití (vyžadující změnu myšlení v souvislosti s opravami).

Environmentální dopad - přispění k národním a mezinárodním cílům v boji proti změně klimatu (snížení emisí skleníkových plynů, míra energetické účinnosti, míra produkovaného odpadu, ekologická stopa spotřeby, emise z pracovních cest na zaměstnance, toxicita výrobků a materiálů).

Hodnota a náklady po celou dobu životnosti - životnost a funkce, ztráty materiálu v dodavatelském řetězci / během používání produktu, modifikace produktů/služeb, snížení tlaků na životní prostředí doma/v zahraničí, proces repasování a recyklace.

4. Fáze - proces výběru a hodnocení

Po obdržení nabídek od budoucích dodavatelů je potřeba vybrat tu s nejlepšími výsledky. Cirkulární kritéria proto musí mít vyšší % než ta, která představují rozpočtové preference. Tam, kde je to vhodné, je potřeba použít výběrová kritéria na základě environmentální kapacity nebo opatření v oblasti životního prostředí a dodavatelského řetězce. Nutností je vyloučit uchazeče, kteří nesplňují platné zákony o životním prostředí.

5. Fáze - správa smluv

Jednou z dalších fází CVZ je stanovení doložky o plnění smlouvy, které podtrhne závazky dodavatelů vůči životnímu prostředí. Nutností je zajištění existence systému monitorování závazků a jejich aplikace subdodavateli. Doložky o plnění smlouvy se používají k určení způsobu provedení smluvního vztahu. Environmentální aspekty mohou být zahrnuty do doložek o plnění zakázky za předpokladu, že jsou zveřejněny ve výzvě k účasti ve veřejné soutěži nebo v zadávací dokumentaci a jsou spojeny s předmětem zakázky.

6. Fáze - rekapitulace, ponaučení

Zavedení CVZ znamená jít nad rámec nejnižší ceny při nákupu. Při hodnocení zadavatel může hodnotit kvalitu a cirkulární aspekty nabídky díky předem definovaných kritérií. Když je zakázka realizována, je doporučena evaluace udržitelnosti skrze ekonomická, environmentální a sociální kritéria a SWOT analýzu. Dobré je též sdílet příklady dobré praxe cirkulárního zadávání pro jeho další podporu ze strany veřejných zadavatelů.

Zdroj kapitoly Cirkulární veřejné zakázky: INCIEN - Metodika veřejného a soukromého cirkulárního nakupování

Aktuální a plánované dotační programy

OPŽP - 65. výzva - Environmentální centra se zaměřením na změnu klimatu

→ 4. 9. 2024–31. 1. 2025

→ <https://opzp.cz/dotace/65-vyzva/>

OPŽP - 68. výzva - Předcházení vzniku odpadu, svoz a jeho zpracování

→ 28. 8. 2024–28. 2. 2025

→ <https://opzp.cz/dotace/68-vyzva/>

OPŽP - 69. výzva - Materiálové využití odpadů

→ 3. 6. 2024–29. 11. 2024

→ <https://opzp.cz/dotace/69-vyzva/>

OP TAK - Operační program Technologie a aplikace

→ výzva Oběhové hospodářství (soukromý sektor)

→ 4Q 2024

→ <https://www.agentura-api.org/cs/op-tak/>

OPZ+ - Výzva Realizace nástrojů politiky zaměstnanosti na regionální úrovni

→ 15. 9. 2022–2. 2. 2028

→ https://www.esfcr.cz/prehled-vyzev-opz-plus/-/asset_publisher/SfUza2tXdZGm/content/realizace-nastroju-politiky-zamestnanosti-na-regionalni-urovni?inheritRedirect=false

OPZ+ - Výzva Potravinová a materiální pomoc nejchudším osobám

→ 28. 7. 2022–30. 5. 2025

→ https://www.esfcr.cz/prehled-vyzev-opz-plus/-/asset_publisher/SfUza2tXdZGm/content/potravinova-a-materialni-pomoc-nejchudsim-osobam?inheritRedirect=false

OPZ+ - Výzva Zajištění dostupnosti sociálních služeb

→ 17. 6. 2022–30. 10. 2026

→ https://www.esfcr.cz/prehled-vyzev-opz-plus/-/asset_publisher/SfUza2tXdZGm/content/zajisteni-dostupnosti-socialnich-sluzeb?inheritRedirect=false

Česká federace nábytkových bank a re-use center, z.s.

Jsme sdružení nábytkových bank a reuse center působících v České republice. Snažíme se propojovat existující místa, iniciovat vznik dalších a starat se o rozvoj a podporu tématu udržitelnosti ve veřejném prostoru.

Jsme tu, abychom vám pomohli

Jsme tým složený z expertů na problematiku rozvoje reuse center a nábytkových bank v ČR. Disponujeme unikátním know-how a zkušenostmi z vlastních provozů. Spolupracujeme s evropskou

sítí RREUSE, díky které jsme u zdroje informací a funkčních příkladů dobré praxe ze zahraničí. Rádi vám nabídneme své expertní služby a pomůžeme v nastavení služeb pro opětovné využití věcí!

Kontakty

Veronika Vojtová - *projektová manažerka, analytička*

☎ +420 722 731 355

✉ veronika.vojtova@reusefederace.cz

Jitka Hofmanová - *projektová manažerka cirkulárních projektů*

☎ +420 720 761 642

✉ jitka.hofmanova@reusefederace.cz

Zuzana Kuberová - *výkonná ředitelka*

☎ +420 732 702 868

✉ zuzana.kuberova@reusefederace.cz

www.reusefederace.cz

Uspořádáme pro vás odborná školení

Jsme tým složený z provozovatelů reuse center a nábytkových bank. Přinášíme praktické know-how, které vám usnadní vstup do světa reuse provozů. Uspořádáme pro vás praktické školení se zaměřením na klíčové aspekty provozu. Získáte důležité informace, které pomáhají překonat výzvy na cestě k realizaci projektu.

Měřitelnost a efektivita

Vyvinuli jsme SMART metodiku měření dat z reuse provozů, které jsou v pilotní verzi za rok 2022 a již i rok 2023 dostupné na webových stránkách Reuse federace. Data představují výsledná čísla z našich členských organizací. Metodika měří benefity v odklonu odpadu, ale také v zaměstnanosti a v ekonomice provozu. Na

úrovni krajů a měst nabízíme možnost díky této metodice zmapovat již existující iniciativy a průtok věcí, které se díky nim nestaly odpadem.

Nabízíme konzultace a metodologickou podporu

Pomůžeme vám s implementací jednotlivých projektů či akčních kroků. Rádi se staneme vašimi průvodci ve světě reuse. Provedeme vás od úvodního rozhovoru do pilotní fáze provozu reuse centra či nábytkové banky. V rámci naší koordináční činnosti tvoříme pomyslný most mezi provozovateli a municipalitami. Koordinujeme činnosti a aktivity s cílem praktické realizace reuse provozů ve městech a obcích do fáze pilotního provozu. Jako příklad může posloužit naše nejnovější kooperace na vzniku reuse sociálního podniku LibRe v Praze 8, Libni.



Část 4 - Přílohy

Seznam reuse aktivit Olomouckého kraje

Reuse centra

1	RE-USE Zábřeh	✉ eko@ekozabreh.cz ☎ 583 411 317 ☎ 737 460 269	https://ekozabreh.cz/re-use-a-swap
2	Reuse centrum Jeseník	✉ vedeni@tsje.cz ☎ 737 258 523 ☎ 584 411 541	https://jesenik.cz/cz/informace/k3357-mesto-jesenik/3099-jesenik-ma-re-use-centrum.html
3	Free shop UP	✉ udrzitelnypalacky@gmail.com	www.facebook.com/freeshopUP/
4	EKOLTES Hranice	✉ ekoltes@ekoltes.cz ☎ 581 674 400	https://ekoltes.cz/odpady/sberny-dvur/re-use-centrum/
5	CIRKUL dobročinný šatník a reuse centrum Šumpersko	✉ leona.pekarova@gmail.com ☎ 603 720 812,	www.facebook.com/groups/3408250132755492/

Reuse pointy

1	Reuse centrum Olomouc	✉ reditel@tsmo.cz ☎ 585 700 028	
2	Reuse point Litovel Nasobůrky	✉ erlec@ts-litovel.cz ☎ 724 870 007	https://ts-litovel.cz/nase-sluzby/sberny-dvur-litovel

Charity

1	Charita Olomouc	✉ reditel@olomouc.charita.cz ☎ 739 054 463	www.olomouc.charita.cz
2	Obchod Dobrodruhá (Olomouc)	✉ filip.holik@olomouc.charita.cz ☎ 735 744 281	https://dobrodruha.cz
3	Armáda spásy (Přerov, Šumperk)	✉ ekoltes@ekoltes.cz ☎ 581 674 400	https://ekoltes.cz/odpady/sberny-dvur/re-use-centrum/

Swapy

1	SWAP Olomouc	info@swapolomouc.cz	www.swapolomouc.cz
2	SWAP Olomouc	online swap 3,3 tis. členů	www.facebook.com/groups/226333649428083/
3	SWAP Zábřeh	online swap 639 člen	www.facebook.com/groups/swapzabreh
4	SWAP Prostějov	online swap 462 členů	www.facebook.com/groups/533113807124121
5	SWAP Přerov a okolí	online swap 358 členů	www.facebook.com/groups/2812993432088216
6	Den sousedů (Přerov)	pravidelná každoroční akce	https://prerovsky.denik.cz/zpravy_region/den-sousedu-prerov-2023.html
7	Troubecký SWAP (Troubky)	online swap pravidelná sezónní akce	www.facebook.com/groups/587028049995523/
8	Dobročinný majálesový swap (Olomouc)	jednorázová akce benefiční obchod (05/2022)	www.upol.cz/nc/de/kalendar/akce/clanek/dobrocinnny-majalesovy-swapprodej-obleceni/

9	Dobročinný knihotr (Olomouc)	jednorázová akce (02/2019)	www.informuji.cz/akce/o/119137-dobrocinnny-knihotr-h-galerie-santovka-olomouc/
---	---------------------------------	-------------------------------	------------------------------------------------------------------------------------------------------------------------------------------------------------------------------------

Půjčovny, knihovny, opravárny

1	Knihy do vlaku (Přerov)		
2	Olomoucká dílna	✉ dilnaolomouc@gmail.com ☎ 774 933 009	https://olomoucka-dilna.cz/

Webové stránky, možnosti vzdělání

1	Olomouc třídí odpad	www.olomouctridi.cz/odpad/plasty/aktuality
2	RE-USE MAPA CZ	https://www.mapotic.com/re=-use-mapa-cz?zoom7=&lng=15.034962909503534&lat=49.901711217260896
3	Kam s ním?	www.kamsnim.cz/browse/reuseKat
4	Eko výzva - TextilEco	https://textil-eco.cz/
5	Podcast Pomáháme podnikáním	https://ceske-socialni-podnikani.cz/socialni-podnikani/podcast
6	Studie a publikace Českého sociálního podnikání	https://ceske-socialni-podnikani.cz/socialni-podnikani/ke-stazeni/studie-a-publikace

Seznam projektových karet

Cirkulární Olomoucký kraj 2035

Strategický cíl projektu:

- strategické provázání s Akční plán Cirkulární Česko 2040 pro období 2022-2027
- podpora hierarchie nakládání s odpady - předcházet vzniku odpadu, třídít, recyklovat, znovu využívat max. množství odpadu
- konec skládkování využitelných odpadů do roku 2030
- materiálově recyklovat 65 % směsného komunálního odpadu (SKO) do roku 2035
- snížení emisí skleníkových plynů (tzv. uhlíkové stopy) o alespoň 40 % oproti roku 1990 do roku 2030

Popis projektu:

Cirkulární ekonomika neboli oběhové hospodářství nabízí potenciál dosáhnout klimatických cílů EU. V principu se jedná o transformaci lineárního produktového řetězce na cirkulární. Model minimalizuje využívání primárních materiálových zdrojů, vytváří co nejmenší množství odpadu za podpory opakovaného využívání, recyklace a obnovy materiálů i produktů, čímž se snižuje zátěž na životní prostředí za současného zkvalitnění sociálních faktorů a zefektivnění ekonomiky. V současné chvíli Olomoucký kraj nemá ukotvenou strategii pro cirkulární ekonomiku, která by v sobě mimo jiné nesla i téma odpadů, v rámci kterého reuse systém představuje klíčový nástroj předcházení vzniku odpadu.

Cílem strategie Cirkulární Olomoucký kraj 2035 je realizace tzv. Cirkulárního scanu, definici stávajícího stavu cirkulárních aktivit na území Olomouckého kraje. Jeho nezbytnou část plní řešeršní část dokumentu Akční plán reuse systému Olomouckého kraje, která bude jednoduše implementovatelná do komplexního strategického dokumentu. Po vytyčení materiálních toků a zanalyzování hospodaření kraje by mělo ve 2. fázi následovat určení zásadních stakeholderů s následnými společnými workshopy (maximální efektivita jednání zajištěna v počtu 5 - 10 stakeholderů).

Cílový subjekt:

- Olomoucký kraj

Zapojené subjekty:

- Inovační centrum Olomouckého kraje
- Česká federace nábytkových bank a reuse center, z.s. a další odborné organizace
- Institut cirkulární ekonomiky

Financování:

- předpokládaný rozpočet Cirkulárního skenu Ol. kraje - 2 mil. Kč (dle průzkumu trhu)

dotační tituly / operační programy:

- Operační program Technologie a aplikace (OP TAK), 2024 - 2027
Odkaz: <https://www.agentura-api.org/cs/op-tak/>
- Národní program ŽP - výzva č. 2/2024, 2. 9. 2024 - 28. 2. 2025
Odkaz: <https://www.narodniprogramzp.cz/nabidka-dotaci/detail-vyzvy/?id=127>

Harmonogram činností:

- vytvoření rozpočtového opatření
- VZMR Cirkulární strategie Olomouckého kraje do roku 2035
- předání finálního dokumentu zadavateli

Cirkulární Olomoucký kraj 2035

Indikátory projektu:

- snížení množství produkce SKO (t/rok)
- snížení uhlíkové stopy (CO₂e)
- počet realizací dílčích projektů s uplatněním cirkulárních principů/rok

Příklady dobré praxe:

- Cirkulární Praha 2030 - Strategie hl. m. Prahy pro přechod na cirkulární ekonomiku;
- Hrajem s krajem - Strategie rozvoje Moravskoslezského kraje 2019 – 2027;
- Cirkulární sken Středočeského kraje.

Pozice manažera/ky cirkulární ekonomiky Olomouckého kraje

Strategický cíl projektu:

- zakotvení tématu cirkulární ekonomiky (dále CE) ve struktuře Olomouckého kraje
- vznik dotačních výzev na podporu udržitelnosti Olomouckého kraje
- koordinace o podpora přechodu na CE v součinnosti se samosprávami

Popis projektu:

Manažer/ka cirkulární ekonomiky bude mít ve své gesci zavádění principů CE na území Olomouckého kraje. Hlavní funkcí pracovní pozice je v první fázi zajistit vytvoření strategie cirkulární ekonomiky Olomouckého kraje s následným předložením Radě kraje. V návaznosti na schválení strategie by měly probíhat pravidelné obnovy a předkládání plnění Radě kraje ve dvouletých cyklech. Manažer/ka cirkulární ekonomiky by měl/a koordinovat aktivity implementace definovaných projektů, které povedou k naplnění strategických cílů a závazků. Kraj tímto pomůže starostům obcí s řešením náročných otázek zavádění CE do praxe. Bude zprostředkovávat sdílení informací mezi obcemi a iniciovat pilotní projekty ve zmíněné oblasti.

Hlavním úkolem pracovní pozice manažera/ky CE bude projektové řízení aktivit cirkulární ekonomiky na území Kraje, metodologická podpora klíčových aktérů (neziskového sektoru, businessu, veřejného sektoru) a komplexní koordinace aktivit směrem k naplnění klimatických závazků.

Cílový subjekt:

- Olomoucký kraj

Zapojené subjekty:

- Krajský úřad Olomouckého kraje.

Financování:

- rozpočtové opatření Krajského úřadu Olomouckého kraje

Indikátory projektu:

- počet realizací dílčích projektů s uplatněním cirkulárních principů/rok
- počet konzultací s municipalitami kraje/rok

Příklady dobré praxe:

- pozice Cirkulární manažer/ka Středočeského kraje

Nábytková banka Olomouckého kraje

Strategický cíl projektu:

- zahájení činnosti nábytkové banky Olomouckého kraje jako člena republikové sítě nábytkových bank;
- podpora sociálního pilíře Olomouckého kraje;
- podpora hierarchie nakládání s odpady - předcházet vzniku odpadu, třídit, recyklovat, znovu využívat max. množství odpadu.

Popis projektu:

Projekt navazuje na postupnou a systematickou práci s cílem iniciace sítě krajských nábytkových bank. Po vzoru sítě bank potravinových je vizí distribuce nábytku a potřeb do sociálně potřebných domácností. Krajská NB, jakožto doplňková sociální služba k existující síti sociálních služeb v kraji. Jedná se o formu sociální podpory, která je zároveň nejefektivnějším řešením z pohledu předcházení vzniku odpadu

Projekt NB by měl být podporován krajem s provázaností na jednotnou metodiku práce nábytkových bank ČR s navázanými odběratelskými organizacemi (sociální služby, NNO). V realizační fázi projektu je projekt koordinován se sociálním odborem OL kraje a vzniká s podporou kraje. Zároveň se formuje v součinnosti se zastřešující organizací, jež koordinuje standardy služby NB v ČR. Reuse federace v průběhu příprav a pilotního provozu prohlubuje kvalitu nabízené služby. Podporuje NB zejména v oblasti jednotných standardů práce, měření a vykazování dat i v oblasti fundraisingu a PR.

Ve fázi iniciace krajské NB je potřeba vyhledávat již silné organizace, které mají za sebou úvodní fáze fungování a umí představit své cíle a výsledky, které vedou k jejich naplnění. Ideálními adepty pro provoz nábytkové banky jsou organizace, které se již etablovaly jako místní charitativní či sociální služba a chtějí rozšířit svůj záběr o materiální pomoc. Jedná se o iniciativy, které se zapojily do projektů typu Housing first, či aktivně pomáhaly při redistribuci pomoci v rámci uprchlické krize.

Cílový subjekt:

- města a obce Olomouckého kraje
- neziskové organizace

Zapojené subjekty:

- Krajský úřad Olomouckého kraje
- Úřad práce ČR (krajská pobočka v Olomouci)
- odběratelské organizace – poskytovatelé soc. služeb a NNO, jež jsou odběrateli nábytku a vybavení domácnosti pro své klienty;
- Česká federace nábytkových bank a reuse center;
- Agentura pro sociální začleňování.

Financování:

- rozpočet pro plně fungující NB 3 - 3,5 mil. Kč/rok

dotační tituly / operační programy:

- municipality - příspěvek na provoz nábytkové banky
 - MŽP - dotace pro NNO
 - MPSV (v blízké době)
 - OPŽP - plánovaná výzva č. 68, 28. 8. 2024 - 28. 2. 2025
- Odkaz: <https://opzp.cz/dotace/68-vyzva/>

Nábytková banka Olomouckého kraje

Harmonogram činností:

- oslovení / konkurz na provozovatele
- založení NNO - Nábytková banka Olomouckého kraje
- vstup do Reuse federace
- zahájení provozu - 2 dny v týdnu (1.rok), postupně v průběhu 3 let plný provoz
- zavádění standardů kvality (1. rok provozu - s podporou Reuse federace)

Indikátory projektu:

- počet přijatých kg nábytku, které se nestaly odpadem/rok
- počet přijatých žádostí o materiální pomoc/rok
- počet podpořených osob, organizací /rok
- počet spolupracujících odběratelských organizací/rok

Příklady dobré praxe:

- Nábytková banky Libereckého kraje
- Nábytková banka Ústeckého kraje
- Nábytková banka Středočeského kraje
- Nábytková banka Plzeňského kraje

Podpora činnosti reuse center v Olomouckém kraji

Strategický cíl projektu:

- zahájení činnosti reuse center ve městech Olomouckého kraje (nad 10 tis. obyvatel)
- podpora hierarchie nakládání s odpady - předcházet vzniku odpadu, třídít, recyklovat, znovu využívat max. množství odpadu
- vzdělávání, osvěta o tématu cirkulární ekonomiky (dále CE)

Popis projektu:

Reuse centrum je jeden z primárních nástrojů cirkulární ekonomiky pro předcházení vzniku odpadu. Projekt reuse centra může mít mnoho podob. V základu se však jedná o místo, kam může kdokoliv donést věci, které už nepotřebuje, ale u kterých cítí, že mají ještě potenciál k dalšímu využití. V reuse centru je personál očistí, či opraví a nabídne dále k odprodeji. V reuse centru je možné nakoupit jako v běžném obchodě. Předměty jsou k dostání v různých cenových hladinách, obvykle ale reflektují hodnotu věcí. Reuse centrum je místem, které tvoří komunitu lidí, kteří chtějí věci raději darovat a nevyhazovat a svojí volbou zde nakoupit podporují udržitelnost. Tímto přístupem zároveň dochází k edukaci občana v oblasti CE. Výnos z prodeje slouží k podpoře veřejně prospěšného projektu dle volby zřizovatele (např. veřejná zeleň, osvětové projekty či samotný provoz reuse centra).

Hlavním cílem projektu je maximální snížení množství objemného odpadu, se kterým municipalita ročně nakládá. Dílčím cílem je edukace a informování obyvatel města a okolí o možnostech využití již používaného, ale stále funkčního zboží. Provoz reuse centra je vhodné doplnit o pořádání přednášek a workshopů ke vzdělávání obyvatel v udržitelných spotřebních návycích a opravitelnosti věcí.

Cílový subjekt:

- města a obce Olomouckého kraje nad 10 tis. obyvatel
- sběrné dvory
- neziskové organizace

Zapojené subjekty:

- městské úřady měst a obcí Olomouckého kraje nad 10 tis. obyvatel
- sběrné dvory a technické služby měst a obcí Olomouckého kraje nad 10 tis. obyvatel
- Česká federace nábytkových bank a reuse center.

Financování:

- 1 500 000 Kč - 1 reuse centrum / po dobu 1 roku (velikost alespoň 300 m²)

dotační tituly / operační programy:

- OPŽP - plánovaná výzva č. 68, 28. 8. 2024 - 28. 2. 2025
Odkaz: <https://opzp.cz/dotace/68-vyzva/>
- OPŽP výzva č. 65 - 4. 9. 2024 - 31. 1. 2025
Odkaz: <https://opzp.cz/dotace/65-vyzva/>

Podpora činnosti reuse center v Olomouckém kraji

Harmonogram činností:

- definice prostor, identifikace provozovatele, definice ideového záměru vč. vyčíslení finanční rozvahy (investiční + provozní náklady)
- nastavení podmínek spolupráce s budoucím provozovatelem
- identifikace dotačních příležitostí, definice potřebných rozpočtových opatření
- nastavování procesů, příprava prostor reuse centra, tvorba spoluprací, tvorba komunikační kampaně
- pilotní provoz reuse centra
- nastavení evidence předmětů, zajišťování statistik o provozu pro možnost vykazování efektivity reuse centra

Indikátory projektu:

- počet návštěvníků provozu (celk. počet nakupujících + průměrná návštěvnost/den)
- počet kg a ks předmětů, které se nestaly odpadem
- počet ušetřených financí za případnou likvidaci odpadu
- počet opravených předmětů

Příklady dobré praxe:

- CIRK UL Šumperk
- Charita Olomouc - Reuse centrum Olomouc

System reuse pointů v Olomouckém kraji

Strategický cíl projektu:

- zahájení činnosti reuse pointů na sběrných dvorech měst Olomouckého kraje s počtem nad 5 tis. obyvatel
- podpora hierarchie nakládání s odpady - předcházet vzniku odpadu, třídít, recyklovat, znovu využívat max. množství odpadu
- konec skládkování využitelných odpadů do roku 2030

Popis projektu:

Reuse point je vyhrazené avšak kapacitně omezené místo na sběrném dvoře mimo režim odpadů. Obvykle se jedná o velkoobjemový kontejner, či buňku, kam se odkládají věci, které jsou v dobrém stavu, jejichž majitelé se rozhodnou věci nevyhodit a dát k dalšímu odběru. Vytríděné věci je odtud možné odnést a opětovně použít za symbolický poplatek nebo zdarma.

Nabídka přetříděných předmětů, které by jinak skončily na sběrném dvoře jako odpad, lze nabízet i on-line formou. Obsluha reuse pointu může nahrát předmět do programu/aplikace vybraného výrobce. V rámci interního nastavení lze určit přednostní právo pro vyzvednutí neziskovým sektorem a např. po uplynutí lhůty 7 dní se může předmět zobrazit všem veřejně.

Ambicí projektu je na území Olomouckého kraje zajistit rovnoměrnou dostupnost reuse pointů všem občanům. Cílem je do roku 2030 vybavit reuse pointem alespoň 1 sběrný dvůr v každé obci nad 5 000 obyvatel, což s maximální efektivitou napomůže snížit množství objemného odpadu, se kterým Olomoucký kraj nakládá.

Cílový subjekt:

- města a obce Olomouckého kraje nad 5 tis. obyvatel
- sběrné dvory
- neziskové organizace

Zapojené subjekty:

- provozovatelé sběrných dvorů Olomouckého kraje nad 5 tis. obyvatel
- Česká federace nábytkových bank a reuse center

Financování:

- 600 000 Kč - 1 reuse point / po dobu 1 roku

dotační tituly / operační programy:

- OPŽP - plánovaná výzva č. 68, 28. 8. 2024 - 28. 2. 2025

Odkaz: <https://opzp.cz/dotace/68-vyzva/>

Harmonogram činností:

- rešerše SD s kapacitou pro realizaci reuse pointu;
- definice spolupráce s technickými službami;
- definice rozpočtového opatření/zajištění financí z dotačních příležitostí;
- zajištění lodních kontejnerů/stavební buňky;
- komunikace, zajištění vizuální identity reuse pointu;
- nastavení evidence předmětů, zajišťování statistik o provozu pro možnost vykazování efektivity reuse pointu;
- propagace provozu, tvorba spolupráce s reuse centry či nábytkovými bankami.

System reuse pointů v Olomouckém kraji

Indikátory projektu:

- počet návštěvníků provozu (celk. počet návštěvníků + průměrná návštěvnost/den);
- počet kg a ks předmětů, které se nestaly odpadem;
- počet ušetřených financí za případnou likvidaci odpadu.

Den udržitelnosti

Strategický cíl projektu:

- podpora hierarchie nakládání s odpady - předcházet vzniku odpadu, třídit, recyklovat, znovu využívat max. množství odpadu
- propojení místních organizací s důrazem na komunitní ráz akce
- pozitivní komunikace tématu, osvětová činnost

Popis projektu:

Reuse den je typ komunitní akce složený z edukace a osvěty v tématu udržitelnosti, workshopů, obohacený o praktickou ukázkou výměny předmětů alias SWAP. Projekt cílí na zapojení místních organizací a spolků, které již na poli předcházení vzniku odpadu figurují. Organizace se mohou zapojit více způsoby - prezentovat svou činnost, vést kreativní workshop (typově šicí dílna, opravy nábytku aj.), organizovat SWAP či se aktivně účastnit formou poskytnutí občerstvení či vybavení.

Cílem projektu je propagovat inspirativní organizace, které na poli udržitelnosti v regionu působí. Představit alternativy udržitelných spotřebních návyků a motivovat návštěvníky akce k jejich adaptaci do své praxe. Jedná se o projekt, který cílí na bezodpadový status - tzn. po skončení akce nezůstane žádný odpad.

Cílový subjekt:

- města a obce Olomouckého kraje

Zapojené subjekty:

- municipality Olomouckého kraje
- Česká federace nábytkových bank a reuse center
- lokální SWAP organizace (SWAP OLOMOUC aj.)
- lokální řemeslníci/opraváři/dílny/reuse centra
- lokální textilní organizace (Středisko SOS, TextilEco aj.)
- charitativní a dobročinné organizace
- lokální svazová společnost

Financování:

- 50 000 - 100 000 Kč/akce

dotační tituly / operační programy:

- Česká rozvojová agentura
- MŽP
- OPŽP výzva č. 65 - 4. 9. 2024 - 31. 1. 2025
Odkaz: <https://opzp.cz/dotace/65-vyzva/>
- Národní program ŽP - výzva č. 2/2024, 2. 9. 2024 - 28. 2. 2025
Odkaz: <https://www.narodniprogramzp.cz/nabidka-dotaci/detail-vyzvy/?id=127>

Den udržitelnosti

Harmonogram činností:

- vytvoření realizačního týmu, určení koordinátora akce
- výběr lokality a termínu konání
- vytvoření spolupráce s lokálními spolky
- vytvoření spolupráce s externími spolky (odvoz nerozebraných předmětů atp.)
- tvorba komunikačních materiálů pro propagaci
- tvorba harmonogramu akce + propagace
- propagace akce
- týden před akcí: rozeslání letáků poštou
- realizace akce + sledování dopadu (vážení, měření, zaznamenávání statistik)
- rozdání/rozebrání předmětů, které po akci zůstaly na místě externími/místními organizacemi
- interpretace statistických dat, jejich komunikace
- následná komunikace s účastníky akce, poděkování

Indikátory projektu:

- snížení množství produkce SKO (t/rok)
- počet návštěvníků akce
- počet workshopů v rámci akce
- dosah/imprese organického (popř. placeného) obsahu události/příspěvků na sociálních sítích

Příklady dobré praxe:

- Reuse federace - Reuse dny 2024 - 10 měst v 10-ti krajích
- Reuse den ve Slivenci
- Reuse den v OC Cíl - MČ Praha 10

Cirkulární školy

Strategický cíl projektu:

- vzdělávání, mentoring a zapojení škol a vzdělávacích institucí do cirkulární ekonomiky (dále CE)
- informační a mentoringová podpora v oblasti redukce množství odpadu, efektivní využívání dostupných zdrojů a materiálů, ale také inovace pro nové produkty, služby a pracovní místa
- osvojování environmentálně odpovědného chování;
- podpora environmentálně udržitelného, sociálně spravedlivého a ekonomicky efektivního prostředí pro studium
- podpora hierarchie nakládání s odpady - předcházet vzniku odpadu, třídít, recyklovat, znovu využívat max. množství odpadu

Popis projektu:

Cirkulární školy jsou zaměřeny na vzdělávání v oblasti uplatnění principů CE na všech stupních škol v ČR (mateřské, základní, střední i vysoké školy). Projekt obnáší přípravu vzdělávacích akcí a mentoringových programů s cílem poskytnout komplexní informační poradenství v oblasti cirkulární ekonomiky jako součást vzdělávací kultury a výchovných procesů. CE představuje příležitost pro pedagogiku i následné inovace v podnikání spojené s posílením konkurenčního postavení.

Cirkulární školy mají za cíl integrovat do výukových osnov pojmy reuse, swap či upcyklace a inspirovat k CE ve školní praxi. Ve vzdělávacích programech a workshopech se žáci a studenti mohou např. dozvědět, že na jedny džíny padne při výrobě deset tisíc litrů vody, tedy deset van, poznají rozdíly mezi tzv. fast a slow fashion, či co prozradí analýza směsného komunálního odpadu (dále SKO). Účastníci budou sami překvapeni, že lze až třetinu SKO kompostovat. Základem nově vznikajících programů je kreativita a proměna studia v tzv. laboratoř, kde děti mohou nové věci zkoušet a zažít. Velmi vhodnou a žádanou variantou je i pořádání tvůrčích recyklačních dlen, na kterých návštěvníci pod vedením lektorů objevují nové možnosti předcházení vzniku odpadu, případně využití věcí, které již nejsou potřeba. V neposlední řadě je cílem aktivizovat studenty středních a vysokých škol prostřednictvím přednášek a praktických workshopů o udržitelnosti a CE k vlastní iniciativě.

Cílový subjekt:

- města a obce Olomouckého kraje
- Olomoucký kraj
- Univerzita Palackého v Olomouci

Zapojené subjekty:

- Univerzita Palackého v Olomouci
- Inovační centrum Olomouckého kraje
- Mateřské, základní a střední školy Olomouckého kraje

Financování:

dotační tituly / operační programy:

- ČRA - globální rozvojové vzdělávání a osvěta veřejnosti
- OPŽP výzva č. 65, 4. 9. 2024 - 31. 1. 2025
Odkaz: <https://opzp.cz/dotace/65-vyzva/>
- Národní program ŽP - výzva č. 2/2024, 2. 9. 2024 - 28. 2. 2025
Odkaz: <https://www.narodniprogramzp.cz/nabidka-dotaci/detail-vyzvy/?id=127>

Cirkulární školy

Indikátory projektu:

- definice prioritních témat/cílů vzdělávání v cirkulární ekonomice
- definice indikátorů dopadu vzdělávání v cirkulární ekonomice
- počet zapojených firem, škol, univerzit, vzdělávacích institucí/rok
- počet nových projektů, partnerství, inovací, přednášek a workshopů/rok

Příklady dobré praxe:

- Praha Inovační - Cirkulární školy
- Já na tom dělám, z. s. - Projekt tvůrčí recyklační dílny
- RECYUPCY - cirkulár. centrum nabízející vzdělávací programy pro školy/pedagogy/firmy
- REUSE na školách - využití řemeslných dílen SOŠ Jarov či textilních dílen UMPRUM veřejností

Strategie cirkulárních veřejných zakázek

Strategický cíl projektu:

- zvýšení poptávky po cirkulárních řešeních
- zapracování metod cirkulární ekonomie (CE) do projektů a směrnic kraje, veřejných zakázek
- do roku 2030 zajistit obsah prvků cirkulárního zadávání v souladu s principy CE v 80 % objemu veřejných zakázek Olomouckého kraje

Popis projektu:

Strategie odpovědného zadávání stanovuje základní principy, ke kterým se kraj v rámci odpovědného veřejného zadávání hlásí a popisuje, jakým způsobem a v jakých oblastech je bude uplatňovat. Kromě environmentálních hledisek (včetně požadavků na cirkulární řešení) jsou součástí odpovědného zadávání také sociálně odpovědné veřejné zakázky, sledující zapojení osob znevýhodněných na trhu práce do plnění veřejných zakázek. Odbornou podporu při přípravě Strategie odpovědného zadávání může poskytnout Institut odpovědného zadávání při MPSV, který se podporou odpovědného zadávání dlouhodobě zabývá. Součástí strategie by měl také být popis toho, jak město bude sledovat její naplňování a hodnotit přínosy. Schválením Strategie odpovědného zadávání Radou Olomouckého kraje vzniká zadání pro konkrétní odbory, městské organizace, aby v konkrétních oblastech a vybraných typových zakázkách principy odpovědného zadávání uplatňovaly.

Cílový subjekt:

- Krajský úřad Olomouckého kraje

Zapojené subjekty:

- Krajský úřad Olomouckého kraje
- Institut odpovědného veřejného zadávání
- Inovační centrum Olomouckého kraje
- Česká informační agentura životního prostředí (CENIA)

Harmonogram činností:

- začátek 1Q
- ukončení 4Q

Indikátory projektu:

- strategie odpovědného zadávání přijatá Radou Olomouckého kraje

Příklady dobré praxe:

- Národní strategie veřejného zadávání ČR
- Strategický a odpovědný přístup Jihomoravského kraje k veřejným zakázkám
- INCIEEN - publikace Cirkulární Česko - Cirkulární veřejné zakázky a soukromé nákupy

Mgr. Tomáš Šrom, Krajský úřad Olomouckého kraje, odbor životního prostředí a zemědělství - vedoucí oddělení ochrany ovzduší a odpadového hospodářství

☎ +420 585 508 642

✉ t.srom@olkraj.cz



Česká federace nábytkových bank a re-use center, z.s.
www.reusefederace.cz

zpracovatel:

Ing. Veronika Vojtová, MBA
Ing. Jitka Hofmanová
Zuzana Kuberová MSc.
Grafika: Martin Šimánek

Červen 2024