



Výroční zpráva

2023



„S dospělostí zjistíte, že máte dvě ruce. Jednu, abyste pomáhali sobě, druhou abyste pomohli světu.“

Obsah:

1. Základní údaje o organizaci
2. Kontaktní údaje
3. Domov pro osoby se zdravotním postižením
4. Domov pro seniory
5. Chráněné bydlení
6. Aktivizační a sociálně terapeutická činnost
7. Sociální činnost
8. Zdravotní a ošetrovatelská péče
9. Personální údaje
10. Plnění plánu oprav a investic
11. Ekonomické údaje
12. Kontrolní činnost
13. Svobodný přístup k informacím
14. Účelové příspěvky a sponzorské dary



1. Základní údaje o organizaci

Domov Na záměčku Rokytnice, p. o., je příspěvkovou organizací Olomouckého kraje. Má velmi výhodné umístění jak pro klienty, tak i pro návštěvy, protože je v centru menší obce mezi Přerovem a Olomoucí. Jezdí sem pravidelné vlakové i autobusové spoje v obou směrech.

Hlavní činností naší organizace je poskytování tří pobytových sociálních služeb, a to domova pro osoby se zdravotním postižením, domova pro seniory a chráněného bydlení, v souladu se zákonem č. 108/2006 Sb., o sociálních službách, ve znění pozdějších předpisů.

Kapacita našeho domova čítala ke dni 31. 12. 2023 145 klientů, a to v domově pro osoby se zdravotním postižením 89 osob, v domově pro seniory 50 osob a v chráněném bydlení 6 osob. Předmětem činnosti dle zřizovací listiny jsou: ubytování a stravování klientů, pomoc při zvládání běžných úkonů péče o vlastní osobu, pomoc při osobní hygieně nebo poskytnutí podmínek pro osobní hygienu, zprostředkování kontaktu se společenským prostředím, sociálně terapeutické a aktivizační činnosti, pomoc při uplatňování práv, oprávněných zájmů a při obstarávání osobních záležitostí a další fakultativní činnosti dle ustanovení § 35 zákona č. 108/2006 Sb.

Domov Na záměčku Rokytnice, p. o., vykonává doplňkovou činnost vymezenou zřizovací listinou: hostinskou činnost.



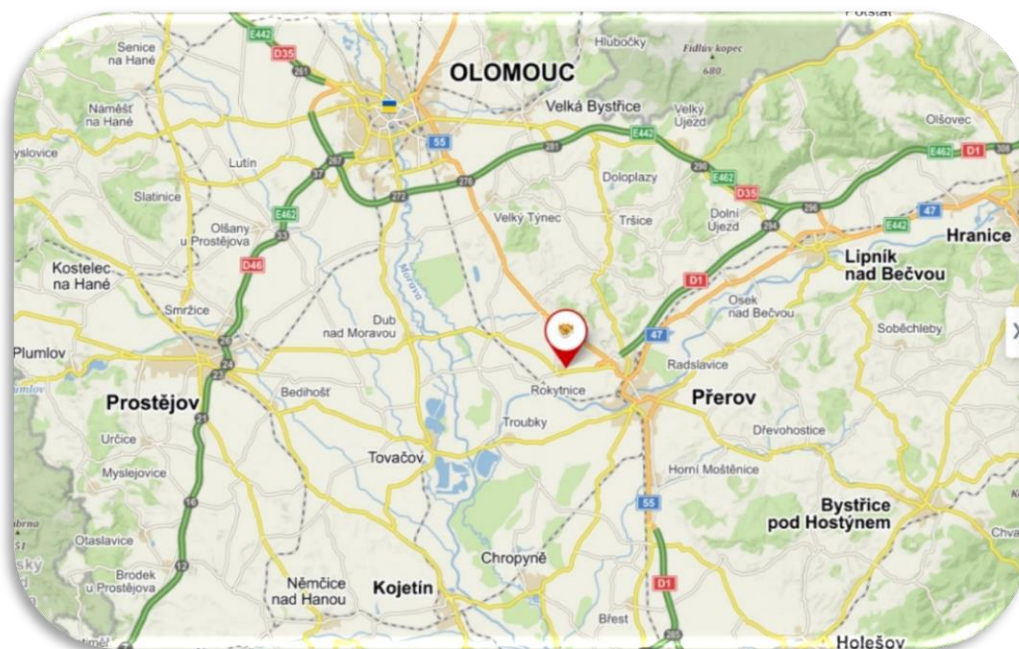
2. Kontaktní údaje

Název organizace: Domov Na záměčku Rokytnice, příspěvková organizace
Sídlo organizace: Rokytnice, č. p. 1, PSČ 751 04
Statutární zástupce: JUDr. Eva Fabová, ředitelka
IČ: 61985911
Zřizovatel: Olomoucký kraj, ul. Jeremenkova 40 a, Olomouc, PSČ 779 11
Telefon: 581 211 853
Fax: 581 213 871
e-mail: reditelka@domovrokytnice.cz
Webové stránky: www.domovrokytnice.cz
FB stránky: www.facebook.com/DomovRokytnice.cz

Webové stránky



Facebook stránky



3. Domov pro osoby se zdravotním postižením

V našem Domově poskytujeme celoroční pobytovou službu pro dospělé osoby s mentálním a kombinovaným postižením, které mají z důvodu tohoto postižení sníženou soběstačnost, a jejichž situace vyžaduje pravidelnou pomoc jiné fyzické osoby. Službami, které našim klientům poskytujeme, se snažíme vytvářet podmínky pro život srovnatelný s životem v běžné společnosti a postupně snižovat závislost našich klientů na službě.

Cílovou skupinou jsou osoby od 19-ti let věku s mentálním postižením, dále s kombinovaným postižením, přičemž kombinovaným postižením se primárně myslí mentální postižení s přidruženými zrakovými, sluchovými, tělesnými vadami. Dále je služba poskytována osobám s kombinovaným postižením, přičemž kombinovaným postižením se myslí postižení funkcí tělesných, smyslových, nervových a komunikačních způsobených úrazem či onemocněním bez vazby na postižení mentální.

Obyvatelům našeho Domova poskytujeme pomoc při těchto základních činnostech:

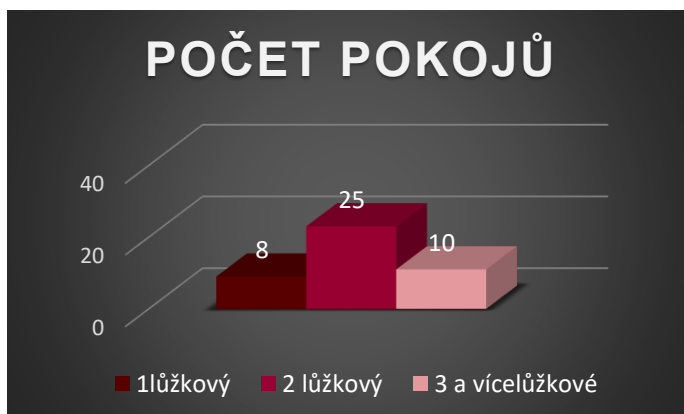
1. Poskytnutí ubytování
2. Poskytnutí stravy
3. Pomoc při zvládání běžných úkonů péče o vlastní osobu
4. Pomoc při osobní hygieně nebo poskytnutí podmínek pro osobní hygienu
5. Výchovné, vzdělávací a aktivizační činnosti
6. Základní sociální poradenství
7. Zprostředkování kontaktu se společenským prostředím
8. Sociálně terapeutické činnosti
9. Pomoc při uplatňování práv, oprávněných zájmů a při obstarávání osobních záležitostí

Důvodem pro nepřijetí žadatele do našeho Domova jsou autismus, problémové a agresivní chování a zdravotní stav vyžadující specializovanou zdravotní péči.

Službu poskytujeme v hlavní budově v domově Duha, Čtyřlístek, Kometa a Petrklíč, mimo hlavní budovu v domově Zahradní domek.

Kvalita nabízeného ubytování v domově pro osoby se zdravotním postižením

Pokoj	Počet pokojů
1lůžkový	8
2 lůžkový	25
3 a více lůžkové	10



Domov Duha

Domov Duha je umístěn ve třetím nadzemním patře hlavní budovy. Člení se na dvě samostatné části tak, aby mohla být v co nejvyšší míře zabezpečena individuální péče o klienty. V bočním křídle je domov pro klienty se specifickými potřebami, a ve spojovacím potom domov pro klienty s těžkou mírou závislosti na pomoci jiné osoby.

Péči o klienty domova Duha zabezpečuje 19 pracovníků v přímé péči, dva nepedagogičtí pracovníci, vedoucí domova a koordinátor.

Provoz je zde nepřetržitý.

V bočním křídle je ubytováno 8 klientů a ve spojovacím křídle 28 klientů.

Ubytování je zajištěno ve čtyřech jednolůžkových pokojích a dvou dvoulůžkových, ve spojovacím křídle je potom osm dvoulůžkových pokojů a čtyři třílůžkové pokoje.

Silnou stránkou domova jsou větší prostory, které umožnily instalaci kuchyňských linek. Vaření a další domácí práce mohou probíhat přímo na domově.



Domov Čtyřlístek

Domov Čtyřlístek tvoří druhé boční křídlo třetího nadzemního patra hlavní budovy.

Péči o klienty zajišťují v rámci svého pracovního harmonogramu dva pracovníci z domova Duha.

Na domově Čtyřlístek bydlí 18 klientů, kteří jsou ubytováni v celkem 9 pokojích, z nichž jsou 3 pokoje jednolůžkové, 3 pokoje dvoulůžkové a 3 pokoje třílůžkové.

V této části domova se klienti připravují na samostatnější formy života – ať už v malém DOZP ve městě anebo ve službě chráněné bydlení.

Silnou stránkou je vytvoření uzavřené domácnosti, kde jsou běžné domácí spotřebiče a klienti se tak zapojují do prací jako v běžném životě.



Domov

Zahradní domek

Domov Zahradní domek je umístěn v samostatně stojícím domě v zámeckém parku. V domově žije 17 klientů s nízkou mírou podpory pracovníků.

Péči o klienty domova Zahradní domek zabezpečuje, společně s péčí o klienty domovů Kometa, Petrklíč a chráněné bydlení (Vilka) 13 PSS v nepřetržitém provozu, 2 nepedagogičtí pracovníci, 1 koordinátor a vedoucí domova.

Ubytování klientů je zajištěno ve dvou třílůžkových, pěti dvoulůžkových a v jednom jednolůžkovém pokoji.

Dům je koncipován tak, aby umožňoval přípravu klientů do chráněného bydlení a to prostřednictvím nácviků běžných domácích prací, péče o svou osobu a zvládání nejrůznějších situací v životě.

Silnou stránkou je přirozené prostředí rodinného domku, kde se na činnosti podílí jeden pracovník, který je v podstatě brán jako člen domácnosti.





Domov Kometa

Domov Kometa je umístěn v přízemí u nádvoří. V současné době v domově bydlí 10 klientů s mentálním a kombinovaným postižením (primárně se zrakovými, sluchovými a tělesnými vadami).

Péči o klienty domova Kometa zabezpečuje, společně s péčí o klienty domovů Petrklíč, Zahradní domek a Vilka 13 PSS v nepřetržitém provozu, 2 nepedagogičtí pracovníci, 1 koordinátor a vedoucí domova.

Ubytování klientů je zajištěno ve třech dvoulůžkových a v jednom vícelůžkovém pokoji.

Cílem domova je smysluplná náplň volného času prostřednictvím aktivit podporujících životní pohodu (např. bazální stimulace, společné čtení, rukodělné činnosti, vaření aj.) a zachování stávající soběstačnosti klientů prostřednictvím rehabilitace.

Silnou stránkou domova Kometa je specializovaná individuální péče o klienty s vysokou mírou podpory a díky poloze domova možnost častého kontaktu s vnějším prostředím.



Domov Petrklíč

Domov se nachází u nádvoří v jednom z přízemních křídel Domova Na zámečku Rokytnice. Domov Petrklíč v současné době obývá 8 klientů s kombinovaným postižením, a to především postižení funkcí tělesných, smyslových, nervových a komunikačních způsobených úrazem či onemocněním bez vazby na mentální postižení.

Péči o klienty domova Petrklíč zabezpečuje, společně s péčí o klienty domovů Kometa a Zahradní domek, chráněné bydlení (Vilka) 13 PSS v nepřetržitém provozu, 2 nepedagogičtí pracovníci, 1 koordinátor a vedoucí domova.

Domov si klade za cíl poskytnout klientům domácí prostředí ve čtyřech dvoulůžkových pokojích a pomoci pracovníků po celý den.

Klienti se rádi zapojují do domácích prací, společného vaření, rukodělných činností v rámci zlepšení prostředí domova.

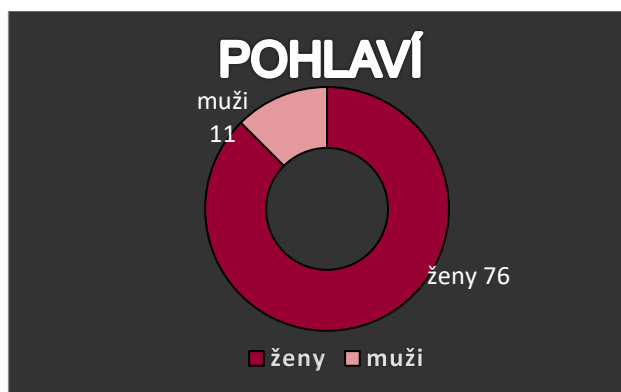
Silnou stránkou domova Petrklíč je zapojení klientů s vysokou mírou podpory do běžných denních činností a nácviku aktivit tak, aby mohli v budoucnu využít možnost života v chráněném bydlení.



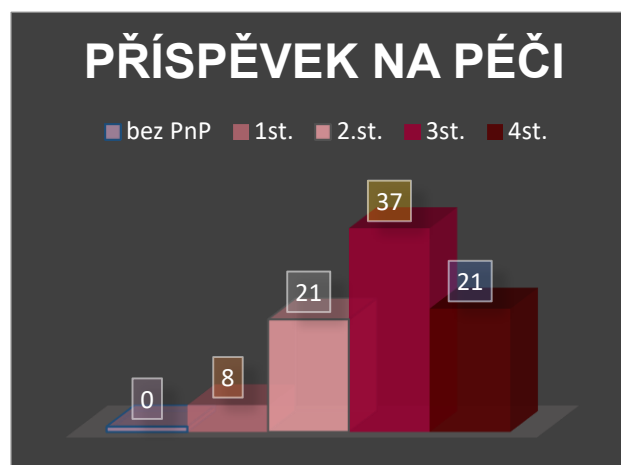


Data o klientech DOZP

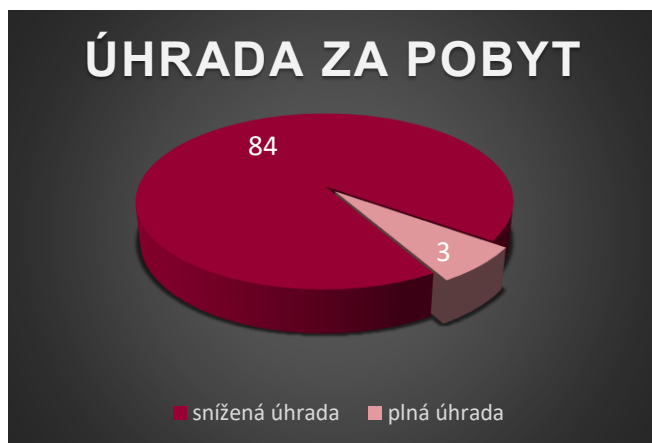
Pohlaví	Počet
ženy	76
muži	11
Celkem	87



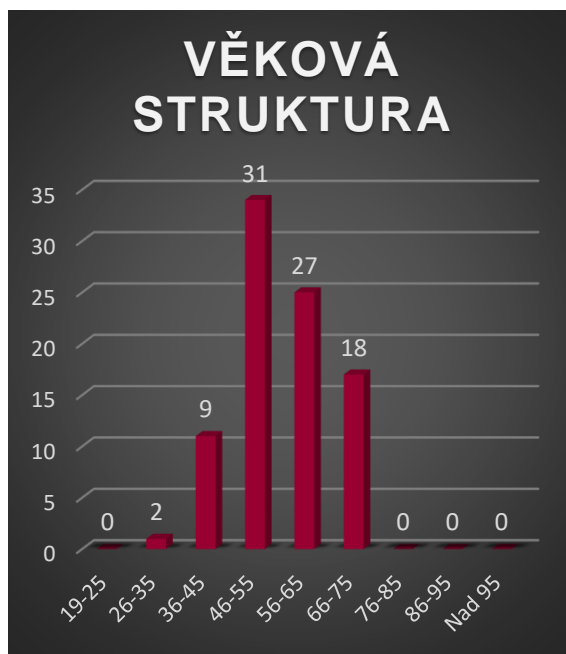
Stupeň PnP	Počet klientů
bez PnP	0
1	8
2	21
3	37
4	21
Celkem	87



Úhrada za pobyt	Počet klientů
snížená úhrada	84
plná úhrada	3
Celkem	87



Věkové rozmezí	Počet klientů
19-25	0
26-35	2
36-45	9
46-55	31
56-65	27
66-75	18
76-85	0
86-95	0
96 a víc	0
Celkem	87



Zhodnocení cílů DOZP za rok 2023

1. Příprava klientů na samostatnější způsob života.

Klienti využívající službu DOZP se za pomoci pravidelných nácviků běžných denních činností stále připravují na změnu bydlení spojenou s transformací. Naším dlouhodobým cílem je snižovat závislost klientů na službě.



2. Vybudování odloučeného domova mimo obec Rokytnice pro 15 - 18 klientů – dlouhodobý cíl.

V uplynulém roce byl učiněn první krok ke splnění tohoto dlouhodobého cíle. Máme zpracovanou projektovou studii na výstavbu objektu Chráněného bydlení pro 8 klientů v katastru města Lipník nad Bečvou a projektovou studii na výstavbu Domova pro osoby se zdravotním postižením pro 18 klientů s nejvyšší mírou podpory v katastru města Přerov – Předmostí.

3. Zajištění vzdělávacích aktivit personálu zaměřených na proces integrace klientů do společnosti, aktivizační metody a metody alternativní komunikace.

Tento cíl byl splněn, většina pracovníků se v uplynulém roce zúčastnila školeních, které se touto tematikou zabývají:

- Podpora interpersonálních sociálních dovedností osob s mentálním postižením v procesu integrace do společnosti
- Aktivizační metody pro osoby s demencí
- Základy alternativní a augmentativní komunikace, jejich využití v praxi

4. Obnovení snoezelen terapie.

Tento cíl se nám sice podařilo na pár měsíců realizovat v dílně Pohoda, bohužel z provozních důvodů (odchod vyškolené pracovnice) se nám jej nepodařilo udržet. V současné době se již tato terapie nerealizuje.

Cíle DOZP pro rok 2024

- 1. Příprava klientů na samostatnější způsob života s ohledem na proces stárnutí.**
- 2. Pokračování transformačního procesu. Vybudování odloučených domovů mimo obec Rokytnice pro 18 - 26 klientů – dlouhodobý cíl.**
- 3. Zajištění vzdělávacích aktivit personálu zaměřených na zvládání problémových situací.**
- 4. Vytvoření multifunkční dílny ze stávající dílny Pohoda.**
- 5. Ve spolupráci s Maltézskou pomocí rozšířit dobrovolnickou činnost o online formu.**



4. Domov pro seniory

Posláním našeho Domova je poskytnout nepřetržitou celoroční pobytovou službu ženám a mužům se sníženou soběstačností zejména z důvodu věku, jejichž situace vyžaduje pravidelnou pomoc jiné fyzické osoby nebo potřebují podporu a péči s ohledem na svůj věk a zdravotní stav. Službu poskytujeme tak, abychom vytvořili klientům podmínky pro důstojný život ve stáří.

Poskytování sociální služby zahrnuje: ubytování, stravování, pomoc při zvládání běžných úkonů péče o vlastní osobu, pomoc při osobní hygieně nebo poskytnutí podmínek pro osobní hygienu, zprostředkování kontaktu se společenským prostředím, sociálně terapeutické činnosti, aktivizační činnosti, základní sociální poradenství a pomoc při uplatňování práv, oprávněných zájmů a při obstarávání osobních záležitostí.

Našimi klienty jsou senioři ve věku od 55 let, kteří jsou závislí na pomoci jiné fyzické osoby při péči o vlastní osobu a při zajištění soběstačnosti, případně potřebují podporu a péči s ohledem na svůj věk a zdravotní stav.

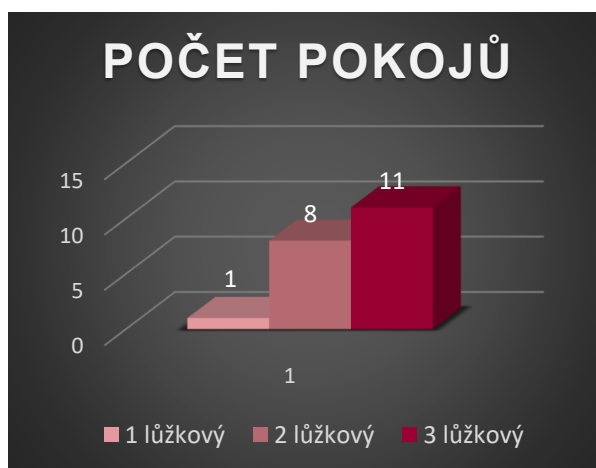
Službu poskytujeme v druhém nadzemním patře hlavní budovy na domově Slunce, Kopretina a Luna.

Na těchto domovech pracujeme v případě zájmu s konceptem Paliativní péče, který je zaměřený na zvyšování kvality života klientů a jejich rodin v situaci, kdy čelí život ohrožující nemoci.

Důvodem pro nepřijetí je Alzheimerova nemoc a zdravotní stav vyžadující specializovanou zdravotní péči.

Kvalita nabízeného ubytování v domově pro seniory

Pokoj	Počet pokojů
1 lůžkový	1
2 lůžkový	8
3 lůžkový	11



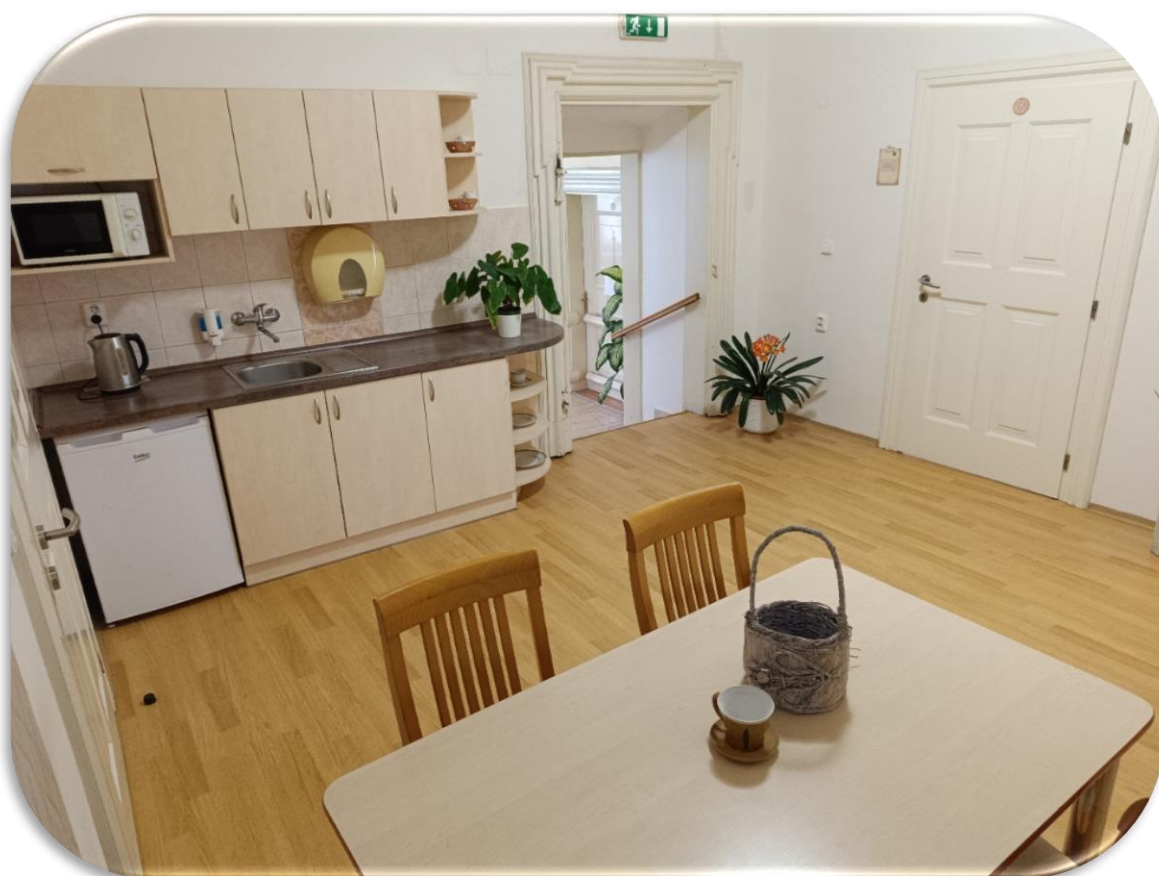
Domov Kopretina

Domov Kopretina je umístěn ve východním křídle budovy. Tento domov obývá 26 klientů.

Na domově Kopretina se nachází 11 pokojů. Klienti jsou ubytováni v 1 jednolůžkovém, 5 dvoulůžkových a 5 třílůžkových pokojích.

Péči o klienty domova Kopretina zabezpečují, společně s péčí o klienty domovů Slunce a Luna 20 PSS, 2 nepedagogičtí pracovníci, vedoucí domova a koordinátor.

Silnou stránkou tohoto domova je díky zastoupení mužů i žen zcela přirozené prostředí, kde vznikají běžné přátelské vazby.



Domov Slunce

Domov Slunce se nachází v jižním křídle budovy s výhledem na místní kostel sv. Jakuba. Bydlí zde 14 klientů.

Na domově pro seniory se nachází 5 pokojů. Klienti jsou ubytováni v 1 dvoulůžkovém pokoji a 4 třílůžkových pokojích.

Péči o klienty domova Slunce zabezpečují, společně s péčí o klienty domovů Luna a Kopretina 20 PSS, 2 nepedagogičtí pracovníci, vedoucí domova a koordinátor.

Silnou stránkou domova Slunce jsou krásné velké, světlé pokoje s výhledem na kostel v obci.



Domov Luna

Domov Luna je umístěn v severním křídle budovy s výhledem z pokojů do zámeckého parku. Na tomto domově bydlí 10 klientů.

Na domově Luna se nachází 4 pokoje. Klienti jsou ubytováni ve 2 třílůžkových a 2 dvoulůžkových pokojích.

Péči o klienty domova Luna zabezpečují, společně s péčí o klienty domovů Slunce a Kopretina 20 PSS, 2 nepedagogičtí pracovníci, vedoucí domova a koordinátor.

Silnou stránkou domova Luna je útulná domácí atmosféra s andulkami a zimní zahradou na chodbě.



Na domově pro seniory nabízíme našim klientům skupinové i individuální aktivity. Snažíme se přizpůsobit aktuálním přáním a potřebám klientů. Pracujeme s koncepty smyslové aktivizace a bazální stimulace, používáme reminiscenční prvky, aplikujeme také prvky zahradní terapie a aromaterapie.

Skupinová aktivizační činnost probíhá nejčastěji ve společenských místnostech. K nejoblíbenějším patří práce v Babiččině kuchyňce

a Babiččině dílničce, kde si společně připomínáme, co je běžnou součástí života.

Jednou za měsíc organizujeme Křesťanské okénko s Otcem Tomášem a v rámci Maltéžské pomoci probíhá pravidelné setkávání se sestrou Rastislavou.

V loňském roce začaly za našimi seniory pravidelně docházet i děti. Tato mezigenerační setkávání mají oboustranné pozitivní ohlasy. Vznikly díky tomu naprosto neformální vztahy bez našeho dalšího přispění.

Mezi oblíbené skupinové aktivity našich seniorek a seniorů patří i Čtení s knihovnou, Zpívání s kytarou, canisterapie, Bubnování s Martinem, skupinová cvičení s rehabilitační sestrou a promítání filmu na přání (Bijásek).

V loňském roce se také hodně cestovalo, nejčastěji jsme navštěvovali město Přerov, ať už jen na běžné nákupy či návštěvy cukrárny. V tomto městě jsme opakovaně navštívili i farmářské / vánoční trhy. V rámci cestovatelských aktivit jsme navštívili rovněž města Kroměříž, Svatý Kopeček, Svatý Hostýn, ale i Brodek u Přerova a místní kino.

Podle pravidla „každý den je co slavit“, realizujeme společně s klienty oslavy jak všeobecně známých svátků, např. MDŽ, Den seniorů, Valentýn, Den matek, tak i těch netradičních, jako je např. Den knihy, První jarní den, Mezinárodní den přátelství, Světový den zdraví apod. Samozřejmě jsou oslavy narozenin a jmenin.

Na chodbě domova pro seniory se nachází reminiscenční (vzpomínkový) stoleček, který pravidelně svou výzdobou kolemjdoucí na aktuálně významné dny upozorňuje.

Senioři rádi využívají Klub kavárna a Zámecký skleník, kde se organizují různá setkání, výstavy apod.

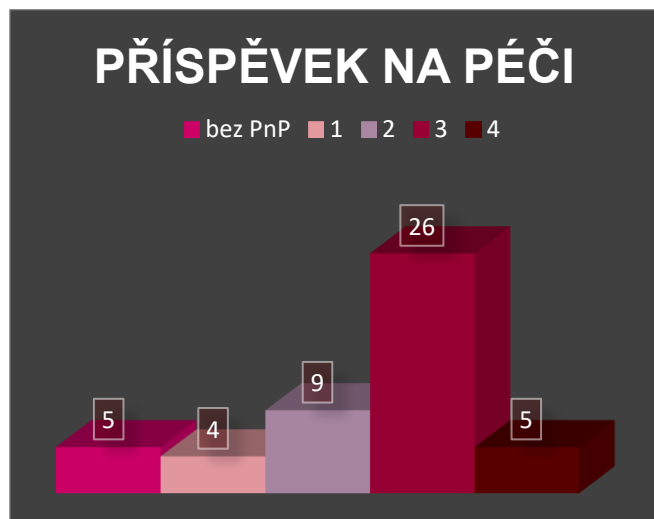


Data o klientech DS

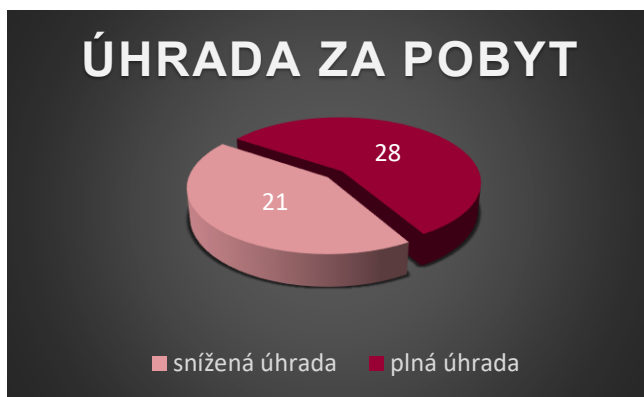
Pohlaví	Počet klientů
ženy	47
muži	2
Celkem	49



Stupeň PnP	Počet klientů
bez PnP	5
1	4
2	9
3	26
4	5
Celkem	49



Úhrada za pobyt	Počet klientů
snížená úhrada	21
plná úhrada	28
Celkem	49



Věkové rozmezí	Počet klientů
55-65	5
66-75	14
76-85	18
86-95	11
nad 96	1
Celkem	49



Zhodnocení cílů DS za rok 2023

1. Podpora mezigeneračních kontaktů – propojení světa našich seniorů se světem dětí a prohloubení vztahů mezi nimi (spolupráce s místní Mateřskou a Základní školou – pořádání společných setkávání a akcí).

Domov pro seniory pokračoval v tomto roce v pořádání akcí pro klienty našeho domova, kdy součástí akcí byla také vystoupení dětí z místní Mateřské školy. Jednalo se např. o oslavu Dne seniorů, Dne matek a mnohé další. Na náš Domov pro seniory začaly v průběhu roku docházet také 3 mladé slečny. Jedna z děvčat zapojila naši seniorku do tvoření výrobků na Vánoční jarmark místní školy a společně se svou matkou zorganizovala setkání Tří králů na našem Domově. Vzhledem k tomu, že se mezigenerační setkání setkalo s velmi pozitivní odezvou nejen ze strany seniorek, chtěli bychom tento cíl v příštím roce rozvíjet a pokusit se zapojit i další generace.



2. Rozvoj dobrovolnictví – spolupráce s Maltézskou pomocí a zapojení dobrovolníků do aktivizace, navázání nové spolupráce s dobrovolnickým centrem Univerzity Palackého v Olomouci.

V tomto roce se nám podařilo navázat spolupráci s dobrovolnicemi Leonou a Lucií studentkami Univerzity Tomáše Bati ve Zlíně. Dobrovolnice docházely na náš domov pro seniory v měsících březnu a dubnu. Seniorům se věnovaly nejen individuálně, ale také je zapojily do hraní společenských a stolních her, chodily na procházky do parku. Také jsme i nadále spolupracovali se sestrou Rastislavou, která 1x měsíčně docházela za našimi seniory. Sestra Rastislava ukázala našim seniorům práci s korálky. Vyrobené dekorace z korálků byly vždy tematické k danému ročnímu období. Bohužel se nám nepodařilo udržet spolupráci s dobrovolnicemi z Maltézské pomoci, ani navázat novou spolupráci s dobrovolnickým centrem Univerzity Palackého v Olomouci.



3. Dokončení realizace druhé etapy terapeutické zahrady – rozšíření a vybudování místa pro posezení s ohništěm.

Vzhledem k tomu, že v tomto roce bylo rozhodnuto o přemístění terapeutické zahrady do jiné části zámeckého parku, nebylo místo v terapeutické zahradě určené pro posezení s ohništěm vybudováno.

Cíle DS pro rok 2024

- 1. Pokračovat v podpoře mezigeneračních kontaktů** – propojení světa našich seniorů se světem dětí, ale i ostatními generacemi. Pokračovat ve spolupráci s místní Mateřskou a Základní školou – pořádání společných setkávání a akcí.
- 2. Rozšíření spolupráce s místní farností** – uspořádání Velikonoční mše v místním kostele.
- 3. Přestěhování terapeutické zahrady do jiné části Zámeckého parku.**



5. Chráněné bydlení

Posláním sociální služby Chráněné bydlení je vytvořit pro osoby s mentálním a kombinovaným postižením důstojné a bezpečné bydlení, ve kterém jim bude poskytnuta taková míra podpory, aby mohli svůj život žít samostatně dle svého přání a rozhodnutí.

Cílem sociální služby Chráněné bydlení je:

- vytvoření domácího prostředí
- podpora a pomoc klientům v oblastech péče o vlastní osobu a péči o domácnost
- rozvoj soběstačnosti a nezávislosti
- podpora samostatného rozhodování

Cílovou skupinou jsou osoby s lehkou a středně těžkou mírou mentálního postižení a kombinovaného postižení, které nevyžadují vysokou míru podpory. Služba je určena osobám od 19 -ti let a je poskytována formou celoročního pobytu.

Sociální služba není určena osobám:

- které vyžadují vysokou míru podpory
- zdravotní stav osoby vyžaduje poskytnutí ústavní péče ve zdravotnickém zařízení
- osoba není schopna pobytu v zařízení sociálních služeb z důvodu akutní infekční nemoci
- chování osoby by z důvodu duševní poruchy závažným způsobem narušovalo kolektivní soužití

Služba naplňuje tyto základní činnosti:

- a) poskytnutí stravy nebo pomoc při zajištění stravy,
- b) poskytnutí ubytování,
- c) pomoc při zajištění chodu domácnosti,
- d) pomoc při osobní hygieně nebo poskytnutí podmínek pro osobní hygienu,
- e) výchovné, vzdělávací a aktivizační činnosti,
- f) zprostředkování kontaktu se společenským prostředím,
- g) sociálně terapeutické činnosti,
- h) pomoc při uplatňování práv, oprávněných zájmů a při obstarávání osobních záležitostí.

Individuální rozpracování je uvedeno v Plánu péče každého klienta.



Domov Vilka

Pobytová sociální služba Chráněné bydlení je poskytována od 1. 1. 2022. V rodinném domku v Rokytnici je ubytováno 6 klientů.

Potřebnou míru pomoci zde zabezpečuje jeden nepedagogický pracovník.

Klienti jsou podporováni v rozvíjení své soběstačnosti v rámci péče o domácnost a sebeobsahu. Od jara do podzimu klienti mají možnost pracovat na dvorku s malou zahradou. Vysazují a vysévají zde plodiny, o které se v rámci aktivizační činnosti starají.

Silnou stránkou je naprosto samostatné bydlení s podporou pracovníka pouze v konkrétních dohodnutých oblastech a zapojení do přirozeného života obce.

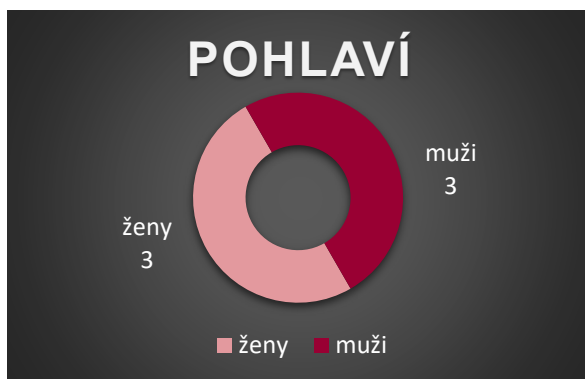
Ubytování klientů v domově Vilka je zajištěno ve 2 lůžkových pokojích.





Data o klientech CHB

Pohlaví	Počet klientů
ženy	3
muži	3
Celkem	6



PnP	Počet klientů
bez PnP	0
1	1
2	5
3	0
4	0
Celkem	6



Věk	Počet klientů
19-25	0
26-35	0
36-45	0
46-55	2
56-65	2
66-75	2
76-85	0
86-95	0
nad 96	0
Celkem	6



Zhodnocení cílů CHB za rok 2023

1. Udržet a rozvinout individuální dovednosti klienta při zvládání péče o domácnost, tak aby byl na službě co nejméně závislý.

Postupně se nám podařilo omezit dobu přítomnosti personálu ve Vilce na 4 hodiny denně. Klienti si činnosti rozdělili podle toho, kterou kdo rád vykonává a běžnou péči o domácnost již zvládají úplně sami. V rámci individuálního plánování budeme pracovat s možností zvládnout další činnosti s dopomocí – např. tvorba obrázkových návodů, apod..

2. Udržet přirozené sociální vazby klienta a podpořit vztahy s blízkými osobami.

Za obyvateli Vilky běžně docházejí jejich opatrovníci, rodinní příslušníci a přátelé. Oni sami dle svého zájmu navštěvují aktivity jak v zámku, tak v obci nebo mimo obec.

3. Vytvoření posezení pro společné setkávání na dvorku chráněného bydlení.

Na základě návrhu obyvatel Vilky bylo vybráno a připraveno místo pro umístění zahradního nábytku. Obyvatelé se na této přípravě také podíleli. Spolu s vedoucí služby si vybrali na internetu nábytek, který si byli společně prohlédnout a poté byl nábytek zakoupen. Posezení pro společné setkávání se zejména v teplých dnech velmi osvědčilo.



Cíle CHB pro rok 2024

1. Zrealizovat rekreaci (nebo prodloužený víkend) s klienty mimo obec Rokytnice.

2. Vytvořit obrázkový postup činnosti - recept k jednoduchému jídlu.

6. Aktivizační a sociálně terapeutická činnost

Akcí bylo v roce 2023 opravdu mnoho, uvedeme zde ty s největším ohlasem.

Únorové tradiční masopustní veselí, tentokrát spojené s plesovými šibřinkami ve svátečně vyzdobeném zámeckém skleníku, bylo první velkou událostí. Na přípravě bohatého občerstvení se podíleli jak zaměstnanci, tak i obyvatelé. Díky Hasičům z obce Rokytnice jsme si druhý den užili i průvod s maskami a voděním medvěda.

Velikonoce se ohlášily Velikonoční výstavou ve skleníku, který v jarním období přímo zve k pořádání nejrůznějších aktivit. Tentokrát jsme výstavu spojili se společným malováním kraslic s dětmi z místní školy a školky a všichni jsme si zkusili vytvořit velikonoční dekoraci.

I májové počasí nám přálo, tak jsme mohli uspořádat Májovou zábavu v zámeckém parku. Pozvání přijali jak přátelé z okolních zařízení, tak i naši známí hokejisté z HC ZUBR Přerov. Novinkou se stal Zámecký kvíz, kterého se prakticky všichni s nadšením zúčastnili. Otázky byly poměrně těžké, rozhodně nebylo snadné vše zodpovědět, což jsme očekávali. Ale nikdo z pořadatelů netušil, že největší zábavou bude předčítání kreativně pojatých odpovědí. I moderátor musel z důvodu smíchu několikrát přerušovat.

Tradiční Den otevřených dveří na počátku června jsme spojili s výstavou Rozmarné léto. Počasí však bylo natolik letní, že jsme museli skleník neustále větrat a pro návštěvníky jsme měli připravené studené domácí limonády. Obrazy a háčkované kabelky jsme chránili před prudkým sluncem a květinové dekorace jsme každý den obměňovali. I přes tuto malou překážku byla podle zápisů v návštěvní knize výstava velmi úspěšná.

Od přátel z HC ZUBR Přerov jsme dostali volné vstupenky na ZUBR FEST. Velkým lákadlem bylo zejména vystoupení Michala Davida. Klienti do poslední chvíle nevěřili tomu, že svého oblíbeného zpěváka uvidí „naživo“. Akci jsme si všichni opravdu užili, byl to skvělý zážitek.

Na konci června jsme uspořádali Vítání léta. Novinkou bylo utkání v pétanque a na přání návštěvníků a opatrovníků jsme zopakovali i výstavu Rozmarné léto.

Podzim byl zahájen krásnou tradiční akcí – Zámecký podzim – v místní sokolovně. Napětí bylo do poslední chvíle, zda ohlášený host v době počínajících chřipek dorazí, ale vše vyšlo na jedničku. Sokolovnou se rozléhal nádherný hlas Dana Hůlky. Ještě dlouho všichni vzpomínali, jak se jim koncert líbil.

S podzimem přichází i nutnost připravit park na další sezonu – a to úklidem. Tentokrát nám přišli pomoci žáci z místní školy a vše šlo hned rychleji od ruky.

Říjen přinesl velkou novinku. Rozhodli jsme se, že si tentokrát uspořádáme výstavu naruby – my budeme návštěvníci a děti ze škol a školek budou vystavovat. Oslovili jsme školy a školky z okolí a zorganizovali výstavu na téma „Bylinky pro zdraví“. Sešlo se nám neuvěřitelné množství krásných obrázků, pro které jsme museli dvakrát rozšiřovat výstavní prostor. Vzhledem k tomu, že některé školy tvořily velká společná díla, přidali jsme ještě jednu kategorii. O pořadí rozhodovali návštěvníci hlasováním. Po vyhodnocení jsme pozvali



první tři vítěze všech kategorií na slavnostní vyhlášení spojené se společným závěrečným bubnováním ve skleníku.

Na konci října již tradičně shromažďujeme dýně, kterých se sešlo tolik, že jsme mohli zorganizovat dva dny přípravy na Halloween. Dlabání dýní je oblíbená aktivita, a díky počasí nám venku dýně vydržely dělat ozdobu až do poloviny listopadu.

Zimní období u nás zahajujeme domácí zabijačkou. Jitřničky a další zabijačkové speciality nám velmi chutnaly a ve spojení se sladkými dobrotami rozhodně přispěly k dobré náladě i v chladném počasí.

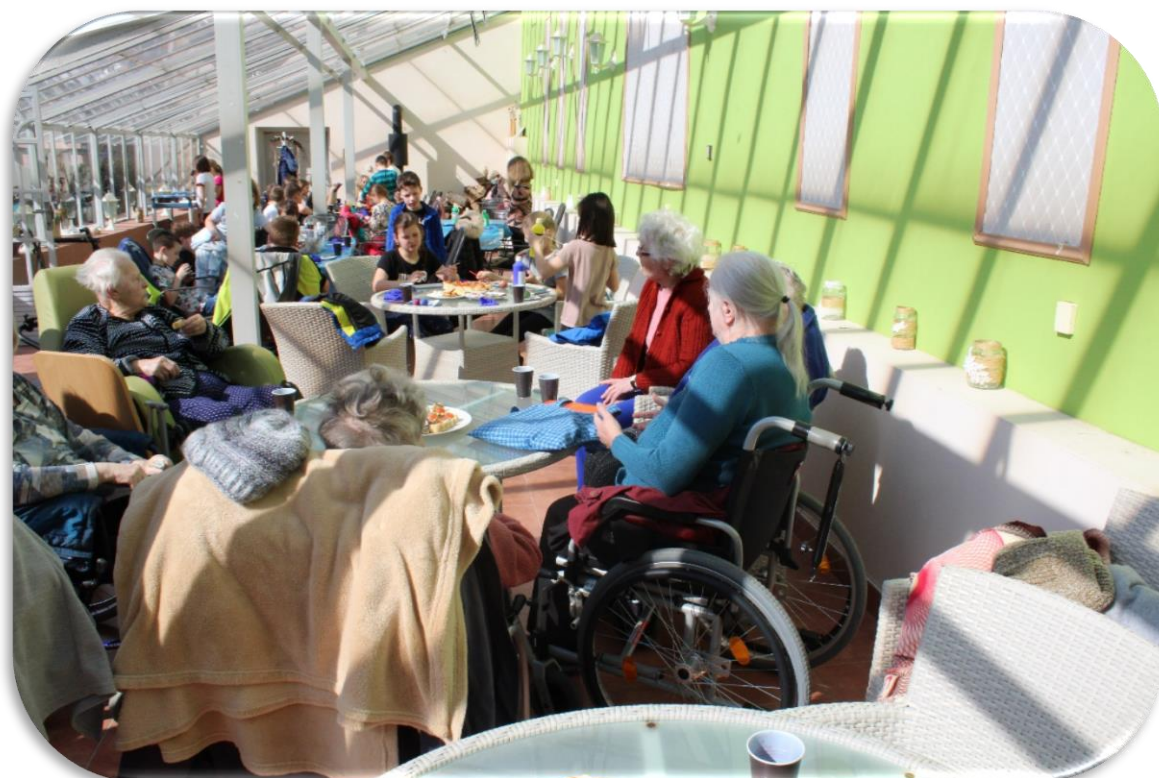
Poslední akcí vždy bývá Rozsvěcování vánočního stroměčku. I tentokrát jsme si společně s obyvateli obce a dalšími návštěvníky užili za zpívání koled, pití punče a ochutnávání dobrot, krásnou vánoční atmosféru.

Obyvatelé našeho Domova vítají výbornou spolupráci s místní farností. Mimo setkávání s panem farářem v rámci Křesťanského okénka a individuálních setkání na základě přání se nám v roce 2023 podařilo společně uspořádat díky aktivitě pana faráře i dvě mše – Tříkrálovou a Dušičkovou.

Předávání cen - výstava Bylinky pro zdraví (24.10.)



**Velikonoční výstava – společné malování vajíček s dětmi
ze Základní školy Rokytnice (4.4.)**



Májová zábava (25.5.)



Návštěva ZUBRFESTU (10.6.)



Vítání léta spojené s výstavou Rozmarné léto (22.6.)



Vítání léta navštívili i žáci z místní ZŠ a MŠ Rokytнице



Součástí akce byl i turnaj v petanque



Zámecké hody (26.7.)



Zámecký podzim (5.10.)



Výstava Bylinky pro zdraví (2.10. – 24.10.)



**Dlabání dýní s přáteli z denního stacionáře Spolusetkávání
Přerov (26.10.)**



Dýně nám pomohly dlabat i děti ze Základní školy (31.10.)



Kateřinská zabíjačka (23.11.)



Rozsvěcování vánočního stromku (30.11.)



S obsluhou nám pomohli naši kamarádi z HC Zubr Přerov



7. Sociální činnost

Sociální úsek je umístěn v bezbariérové kanceláři v přízemí hlavní budovy. Jeho činnost zajišťují dvě sociální pracovnice a vedoucí úseku.

Sociální pracovnice zabezpečují naplňování zákona o sociálních službách, aktivně se podílejí na metodice individuálního plánování. Zpracovávají žádosti o poskytnutí pobytové služby, v rámci tohoto řízení jezdí k žadatelům na sociální šetření. Klientům služby pomáhají při vyřizování osobních a úředních záležitostí, jednají se soudy, úřady práce, pojišťovnami, magistráty a obcemi. Součástí jejich práce je také vyřizování záležitostí s opatrovníky a rodinami klientů.

V roce 2023 zemřelo 24 klientů (17 na DS a 7 na DOZP), smlouvu uzavřelo 24 klientů (18 DS, 6 DOZP a 0 CHB).

Na úřad práce bylo podáno 21 podnětů na zvýšení příspěvku na péči, z toho bylo 8 podnětů schváleno, jeden byl zamítnut a ostatní jsou stále v řešení. Sociální pracovnice rovněž vedou evidenci stížností a pochval. Na domově pro seniory bylo přijato 5 stížností (z toho 4 na chování klienta a 1 na chování pracovníka), na domově pro osoby se zdravotním postižením byla přijata 1 stížnost na krádež kaktusu. V chráněném bydlení byla podána 1 stížnost na chování klienta. V roce 2023 jsme dostali celkem 39 písemných pochval či poděkování (25 na DS a 14 na DOZP).

Sociální pracovnice se účastní pravidelných týmů na domovech, kde se svými podněty aktivně podílejí na zlepšování práce a zvýšení kvality poskytované péče, krom toho zajišťují i přímou práci s klienty.



8. Zdravotní a ošetrovatelská péče

Přehled vyšetření, které jsme zajišťovali u lékařů specialistů

Vyšetření	Počet vyšetření klientů u specialistů
Diabetologie	55
Nefrologie	16
Neurologie	8
Kožní	10
Hematologie	24
Onkologie	2
Endokrinologie	20
Alergologie	22
EKG	6
Oční	61
RTG	30
Urologie	20
Revmatologie	6
Gastroenterologie	6
Interna	29
ORL	10
Ortopedie	10
Plicní ambulance	7
Gynekologie v ordinaci + 2x ročně na Domově	105
Mamografie	6
Chirurgie + traumatologie	48
Kardiologie	9
Zubní ordinace	83
Nutriční poradna	1 osoba vyšetřena, další jen telefonicky
FN Olomouc	6
Angiologická ambulance	3
ARO ambulance nem. Přerov	7
ARO ambulance nem. Prostějov	1
Psychiatrie – vyšetření na Domově	109

Přehled očkování:

Očkování proti chřipce:

- naočkováno celkem 99 klientů (klienti DOZP - 71, klienti DS - 28)

Očkování vakcínou Prevenar 13:

- naočkováno celkem 4 klientů (klienti DOZP - 2, klienti DS - 2)

Očkování proti onemocnění Covid-19:

- naočkováno celkem 77 klientů (klienti DOZP - 52, klienti DS - 25)

Ostatní:

- Použití omezujícího opatření formou medikace: 1x DOZP
- Celkový počet hospitalizací: 44 (klienti DS – 24, klienti DOZP – 20)
- Hospitalizace v PL: 10 klientů
- Úmrtí klientů: 24 (klienti DS – 17, klienti DOZP – 7)

9. Personální údaje

Počty zaměstnanců v roce 2023

Struktura zaměstnanců	Skutečnost – fyzické osoby k 31.12.2023	Průměrný přepočtený evidenční stav 1 – 12/2023
Pracovníci v sociálních službách – přímá obslužná péče	57	57
Pracovníci v sociálních službách – nepedagogická činnost	6	6,6
Sociální pracovníce	3	3
Zdravotníční pracovníci	11	11,8
Administrativní pracovníci	7	7
Provozní pracovníci	26	25,5
CELKEM	110	110,9

Čerpání mzdových prostředků v hlavní činnosti rok 2023 46.292.000 Kč

z toho:

prostředky na platy zaměstnanců

45.563.963 Kč

vyplacené náhrady v PN

698.039 Kč

dohody o provedení práce

24.998 Kč

čerpání fondu odměn

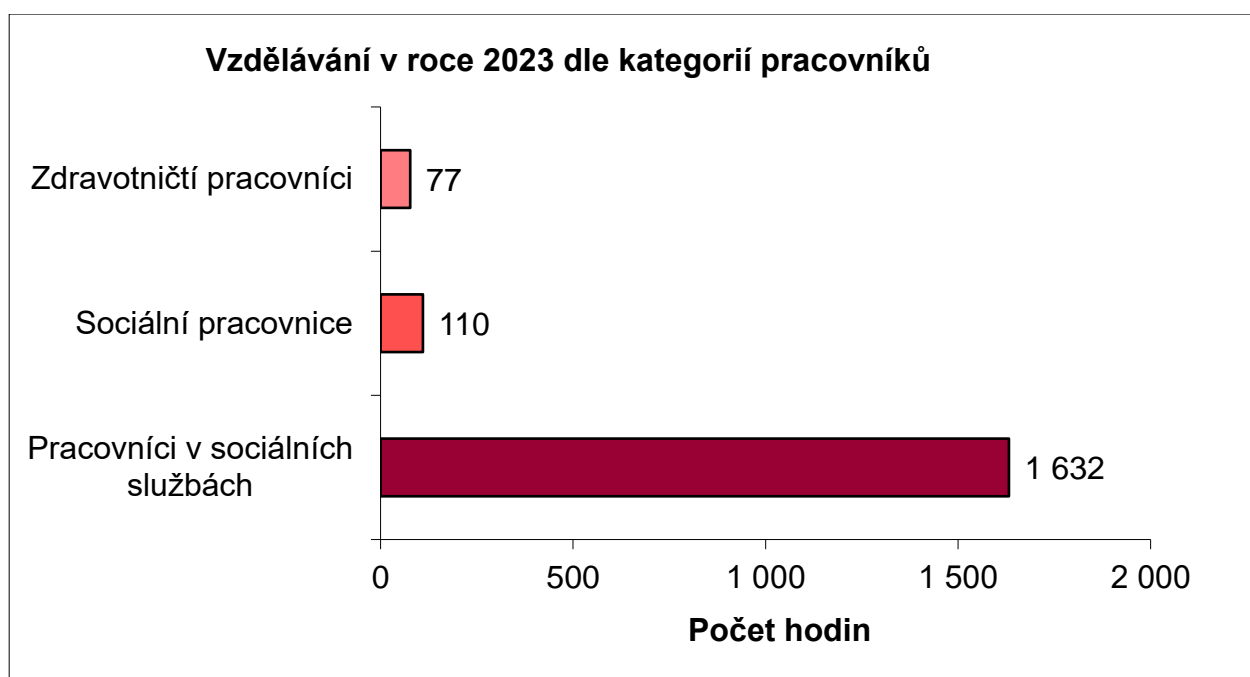
5.000 Kč

Vzdělávání zaměstnanců v roce 2023

Datum	Název vzdělávací akce
19.01.2023	Podpora interpersonálních sociálních dovedností osob s mentálním postižením v procesu integrace do společnosti
26.01.2023	Podpora interpersonálních sociálních dovedností osob s mentálním postižením v procesu integrace do společnosti
07.02.2023	Paliativní péče pro zdravotnické pracovníky
10.02.2023	Kurz Bazální stimulace - základní
09.03.2023	Aktivizační metody pro osoby s demencí
16.03.2023	Aktivizační metody pro osoby s demencí
29.03.2023	Nejmodernější přístupy v léčbě ran, kompresivní terapie a aktivní přístup k ráně
30.03.2023	Hospodaření s penězi JINAK
06.04.2023	Základy alternativní a augmentativní komunikace, jejich využití v praxi
20.04.2023	Řeč těla - objevte skrytou komunikaci
11.05.2023	Dvoudenní seminář pro zdravotnický management - Černá Hora
31.05.2023	Základy alternativní a augmentativní komunikace, jejich využití v práci
31.05.2023	Jak sestavit terapeutický program
13.06.2023	4. paliativní konference
31.10.2023	Použití dezinfekčních prostředků
03.11.2023	Stáž Šternberk
06.11.2023	Použití dezinfekčních prostředků
14.11.2023	Stáž Šternberk
28.12.2023	Zahradní terapie

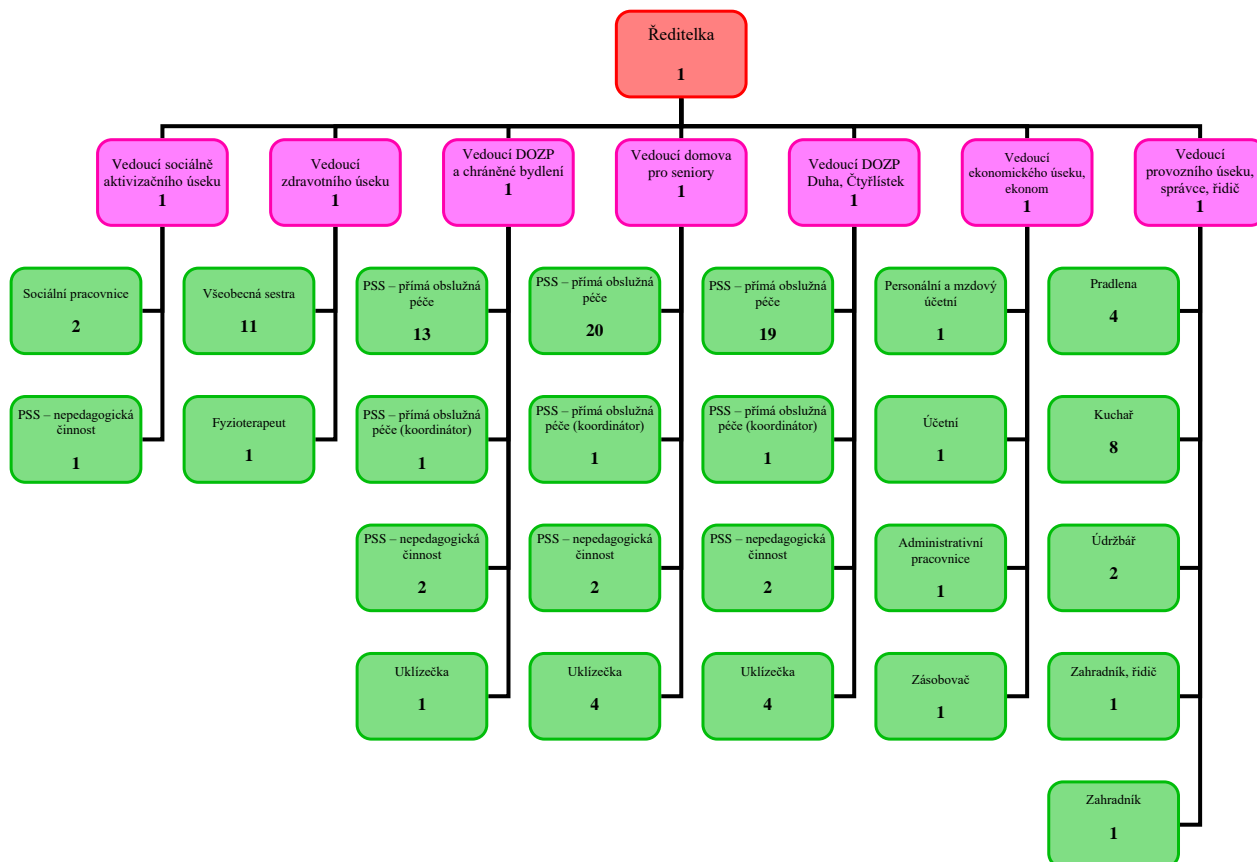
Počet hodin vzdělávání dle kategorie pracovníků za rok 2023

Kategorie	Hodiny
Pracovníci v sociálních službách	1 632
Sociální pracovníce	110
Zdravotničtí pracovníci	77
Součet hodin	1 819



Organizační schéma k 31.12. 2023

Domova Na záměčku Rokytnice, p. o.



10. Plnění plánu oprav a investic

Přehled realizovaných investičních akcí v roce 2023

<u>název akce</u>		<u>zdroj pořízení</u>
Univerzální robot	260 152,42 Kč	příspěvek zřizovatele
Osobní automobil	799 500,00 Kč	příspěvek zřizovatele
Malotraktor	330 508,00 Kč	příspěvek zřizovatele
Hygienická židle	249 150,00 Kč	příspěvek zřizovatele
Retenční nádrže na dešťovou vodu	969 632,46 Kč	převedení zřizovatelem

„Hospodaření se srážkovými vodami do hospodaření p.o. v intravilánu příspěvkových organizací Olomouckého kraje (V. etapa)“

Nová hygienická židle na domově pro seniory



Nový malotraktor Zetor compax cl 26 plus

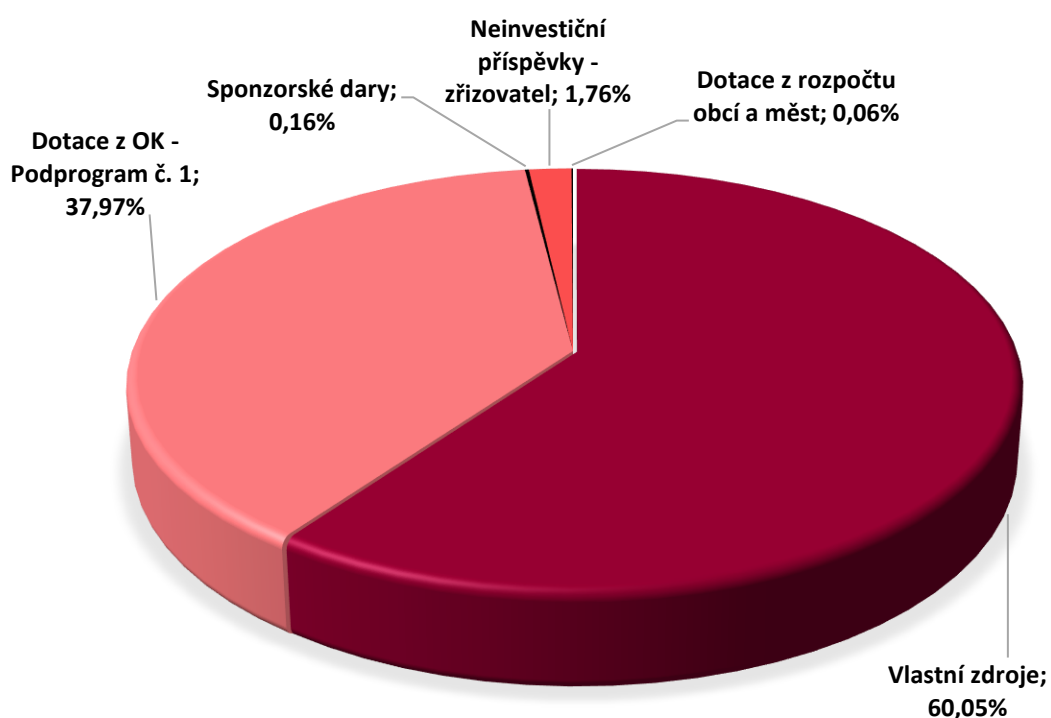


11. Ekonomické údaje

Zdroje financování v roce 2023

Vlastní zdroje	60,05%
Dotace z OK – podprogram č.1	37,97%
Neinvestiční příspěvky – zřizovatel	1,76%
Dotace z rozpočtu obcí a měst	0,06%
Sponzorské dary	0,16%

ZDROJE FINANCOVÁNÍ V ROCE 2023



Plnění závazných ukazatelů

Závazný ukazatel	Schválený v Kč	Upravený v Kč	Skutečnost v Kč
Limit mzdových prostředků	45 787 000	46 287 000	46 292 000 *)
Průměrný přepočtený počet pracovníků	112,75	112,75	110,95
Odvod z fondu investic	1 250 000	1 468 697,10	1 468 697,10
Limit spotřeby elektrické energie	2 332 000	1 500 000	1 361 940,89
Limit spotřeby plynu	4 560 000	3 000 000	2 380 269,21

*) Rozdíl mezi upraveným limitem mzdových prostředků a skutečností činí 5 000 Kč - limit mzdových prostředků se nevztahuje na prostředky fondu odměn ve výši 5 000 Kč

Stavy fondů v Kč

Název fondu	Stav k 1. 1. 2023	Stav k 31. 12. 2023
Fond odměn	34 507,00	34 507,00
FKSP	381 384,31	336 584,10
Fond rezervní tvořený ze zlepšeného VH	12 978,35	14 416,29
Fond rezervní z ostatních titulů	247 840,32	242 173,72
Fond investic	13 035,83	67 502,71
Celkem	689 745,84	695 183,82

Údaje z Výkazu zisku a ztráty

Celkové výnosy roku 2023		83 848 248,84 Kč
z toho:	příjmy od klientů	22 641 094,00 Kč
	příspěvek na péči	18 284 337,00 Kč
	úhrady od zdravotních pojišťoven	7 588 288,93 Kč
	ostatní příjmy	819 187,00 Kč
	fakultativní činnosti	53 395,95 Kč
	výnosy z prodeje DHM	50 000,00 Kč
	čerpání fondů	137 667,50 Kč
	ostatní výnosy z činnosti	401 820,98 Kč
	úroky cashpooling	609 101,68 Kč
	dotace na poskytování soc. služeb – Podprogram č.1	31 690 633,00 Kč
	příspěvek na provoz – odpisy od zřizovatele	1 468 697,10 Kč
	příspěvky obcí a měst	46 000,00 Kč
	transferový podíl odpisy	58 025,70 Kč
Celkové náklady roku 2023		83 843 574,28 Kč
z toho:	spotřeba materiálu	9 739 822,71 Kč
	spotřeba energií	4 549 936,70 Kč
	opravy a udržování	707 412,07 Kč
	cestovné	18 838,00 Kč
	náklady na reprezentaci	7 544,00 Kč
	ostatní služby	2 231 211,84 Kč
	mzdové náklady	46 440 736,00 Kč
	zákonné sociální pojištění	15 469 714,00 Kč
	jiné sociální pojištění	189 699,00 Kč
	zákonné sociální náklady	1 424 004,91 Kč
	náklady z drobného dlouhodobého majetku	1 468 394,25 Kč
	aktivace oběžného majetku	- 988,00 Kč
	jiné daně a poplatky	12 252,00 Kč
	tvorba fondů	50 000,00 Kč
	náklady z vyřazených pohledávek	3 645,00 Kč
	odpisy dlouhodobého majetku	1 531 351,80 Kč



- z hlavní činnosti ve výši 0,00 Kč
- z doplňkové činnosti ve výši 4 674,56 Kč, který tvoří zisk z hostinské činnosti (poskytování obědů v pracovní dny).

Údaje z Rozvahy příspěvkové organizace

	k 1.1.2023	k 31.12.2023
Celková aktiva	75 551 258,96 Kč	90 469 941,79 Kč
z toho: stavby	59 736 031,00 Kč	70 318 224,21 Kč
pozemky	273 383,03 Kč	3 969 883,03 Kč
kulturní předměty	9 000,00 Kč	9 000,00 Kč
movitý majetek	2 196 151,48 Kč	3 345 808,10 Kč
nedokončený hmotný majetek	78 045,00 Kč	78 045,00 Kč
zásoby	654 985,30 Kč	778 761,01 Kč
pohledávky	1 037 706,92 Kč	777 119,64 Kč
finanční majetek	11 565 956,23 Kč	11 193 100,80 Kč
	k 1.1.2023	k 31.12.2023
Celková pasíva	75 551 258,96 Kč	90 469 941,79 Kč
z toho: jmění účetní jednotky	62 755 286,77 Kč	78 183 798,72 Kč
fondy účetní jednotky	689 745,84 Kč	695 183,82 Kč
výsledek hospodaření běžného účetního období	6 437,94 Kč	4 674,56 Kč
výsledek hospodaření předcházejících účetních období	8 550,18 Kč	8 550,18 Kč
krátkodobé závazky	11 407 704,89 Kč	11 301 535,82 Kč
ostatní (přechodné a dohadné účty)	683 533,34 Kč	276 198,69 Kč

12. Kontrolní činnost

Finanční kontrola v organizaci

Řídící kontrola k zabezpečení hospodárného, efektivního a účelného hospodaření s přidělenými veřejnými prostředky byla provedena v souladu s vnitřním předpisem.

Externí kontroly v organizaci

Okresní správa sociálního zabezpečení Přerov dne 16. 2. 2023 – předmětem kontroly bylo plnění povinností v nemocenském pojištění, důchodovém pojištění a při odvodu pojistného na sociální zabezpečení a příspěvku na státní politiku zaměstnanosti. Kontrolované období od 1.1.2021 do 31.12.2022. Drobný nedostatek u přiznání karanténního příspěvku byl odstraněn.

Ministerstvo práce a sociálních věcí ve dnech 20.3. - 22.3.2023 provedlo inspekci poskytování sociálních služeb týkající se sociální služby Domov pro osoby se zdravotním postižením. Předmětem inspekce bylo:

- plnění povinností poskytovatelů sociálních služeb stanovených v § 88 a 89 zákona o sociálních službách, včetně posouzení, zda smlouva o poskytnutí sociální služby obsahuje náležitosti smlouvy podle § 91 odst.2 zákona o sociálních službách a zda je výše úhrady sjednána v rámci výše úhrady stanovené v § 73 až 77 zákona o sociálních službách
- kvalita poskytovaných sociálních služeb dle § 99 zákona o sociálních službách
- plnění povinnosti vést evidenci podle § 91c zákona o sociálních službách.

Kontrolované období od 1.1.2021 do 22.3.2023. Kontrola byla bez závad a žádné opatření nebylo uloženo.

Všeobecná zdravotní pojišťovna ČR, pobočka Přerov dne 15. 6. 2023 – předmětem kontroly bylo dodržování oznamovací povinnosti, stanovení vyměřovacích základů a výše pojistného, dodržování termínů splatnosti pojistného. Kontrolované období od 1.3.2020 do 10.6.2023. Kontrola byla bez závad a nebyly zjištěny splatné závazky vůči VZP ČR.

Krajská veterinární správa pro Olomoucký kraj dne 27. 7. 2023 – kontrola byla provedena podle § 49 a § 52 zákona č. 166/1999 Sb., o veterinární péči a o změně některých souvisejících zákonů, ve znění pozdějších předpisů a podle § 16 odst. 4 zákona č. 110/1997 Sb., o potravinách a tabákových výrobcích a o změně a doplnění některých souvisejících zákonů ve stravovacím provozu domova. Kontrola byla bez závad.

Hasičský záchranný sbor Olomouckého kraje dne 29. 8. 2023 – předmětem kontroly bylo dodržování povinností stanovených předpisy o požární ochraně a stanovení podmínek požární bezpečnosti a výkonu státního požárního dozoru. Drobné nedostatky zjištěné při kontrole dodržování povinností stanovených předpisy o požární ochraně byly odstraněny ve stanoveném termínu.



CURATIO PhDr. Marie Hermanová, MBA 10. 11. 2023 – byl proveden audit poskytování zdravotní péče v pobytových sociálních službách - zajištění zdravotní péče a jejího vykazování.

Krajská hygienická stanice Olomouckého kraje, územní pracoviště Přerov dne 16. 11. 2023 – předmětem kontroly bylo plnění povinností stanovených ve vybraných nařízeních Evropského parlamentu a Rady (ES) č. 853/2004 o hygieně potravin a nařízení Evropského parlamentu a Rady (ES) č. 1831/2003, kterým se stanoví obecné zásady a požadavky potravinového práva a hygienické požadavky na stravovací služby. Kontrola byla bez závad.



13. Svobodný přístup k informacím

Poskytování informací podle zákona č. 106/1999 Sb., o svobodném přístupu k informacím

Na základě ustanovení § 18 zákona č. 106/1999 Sb., o svobodném přístupu k informacím, ve znění pozdějších předpisů, předkládá Domov Na záměčku Rokytnice, příspěvková organizace, výroční zprávu o své činnosti v oblasti poskytování informací za kalendářní rok 2022. Výroční zpráva obsahuje informace o žádostech žadatelů, kteří požádali o informaci formou písemné žádosti:

1. a) Počet podaných žádostí o informace: 0
b) Počet vydaných rozhodnutí o odmítnutí žádosti: 0
2. Počet podaných odvolání proti rozhodnutí o odmítnutí žádosti: 0
3. a) Opis podstatných částí každého rozsudku soudu ve věci přezkoumání zákonnosti rozhodnutí povinného subjektu o odmítnutí žádosti o poskytnutí informace: **není relevantní**.
b) Přehled všech výdajů, které povinný subjekt vynaložil v souvislosti se soudními řízeními o právech a povinnostech podle tohoto zákona, a to včetně nákladů na své vlastní zaměstnance a nákladů na právní zastoupení: 0
4. Výčet poskytnutých výhradních licencí, včetně odůvodnění nezbytnosti poskytnutí výhradní licence: 0
5. Počet stížností podaných podle § 16a, důvody jejich podání a stručný popis způsobu jejich vyřízení: 0
6. Další informace vztahující se k uplatňování tohoto zákona: 0

Důvody podání stížnosti dle § 16a:

Poř. č.	Důvod podání stížnosti	Způsob vyřízení stížnosti
1.		
2.		

14. Účelové příspěvky a sponzorské dary

V roce 2023 jsme obdrželi **účelové finanční příspěvky celkem ve výši 46 000 Kč**

na úhradu provozních nákladů spojených s poskytováním sociálních služeb:

- z rozpočtu Obce Rokytnice ve výši 10 000 Kč
- z rozpočtu Statutárního města Přerova ve výši 29 000 Kč
- z rozpočtu Městyse Brodek u Přerova ve výši 2 000 Kč
- z rozpočtu Města Lipník nad Bečvou 5 000 Kč

V roce 2023 se nám podařilo získat prostředky od sponzorů a opatrovníků našich klientů, a to formou **finančních darů ve výši 123 000,90 Kč** na úhradu provozních nákladů spojených s poskytováním sociálních služeb a na organizaci volnočasových aktivit klientů. Formou **věcných darů** jsme obdrželi pro potřeby klientů polohovací vozík a 2 chodítka celkem **v hodnotě 13 900 Kč**.

Seznam našich sponzorů:

SEMILEAS, a.s. Semily	Lenka Kobertová, Sobišky
Obec Troubky	Soňa Vincenecová, Šumperk
Obec Mrsklesy	Eva Hladká, Bruntál
Obec Mikulovice	Renata Pospíšilová, Přerov
Obec Hrubčice	Ivanka Vágnerová, Bochoř
Městys Brodek u Prostějova	Lenka Pulzerová, Osek n. Bečvou
Obec Přáslavice	Karla Hilscherová, Běloutín
Obec Uhřetice	
Obec Horka nad Moravou	
Obec Veselíčko	
Obec Šumice	
Obec Tučín	
Město Ždánice	

Ještě jednou děkujeme.

