

Výroční zpráva

Domov Větrný mlýn Skalička, příspěvková organizace

za rok 2023



Obsah:

1. údaje o organizaci
2. změny ve zřizovací listině a registrace zařízení
3. údaje o zřizovateli
4. organizační struktura a poslání, hlavní činnost, cíle, cílová skupina, zásady služby
5. popis a realizace služby, základní nabídka
6. statistické výstupy (klientky)
7. přehled akcí za rok 2023
8. základní personální údaje
9. vzdělávání zaměstnanců
10. údaje o majetku
11. ekonomické ukazatele a údaje
12. hodnocení a analýza údajů
13. údaje o úsporách rozpočtových prostředků
14. důvody sníženého čerpání dotace
15. poskytování informací podle zákona č.106/1999 Sb. o svobodném přístupu k informacím
16. stížnosti
17. kontroly v roce 2023
18. zámecký park a rybník
19. transformace
20. odkazy na ostatní zdroje informací



Celkový pohled na Domov Větrný mlýn Skalička, p. o.

1. Údaje o organizaci

Domov Větrný mlýn Skalička, příspěvková organizace

Skalička č.p. 1, 753 52

Zřizovací listina: Č.j. 11/UZ/14/16/2003 ze dne 21.2.2003.

IČ: 619 85 902

v obchodním rejstříku vedeném u Krajského soudu v Ostravě v oddílu PR, vložce 805

Telefonní ústředna: 581 670 200

e-mail: reditel@uspskalicka.cz

web: www.uspskalicka.cz

datová schránka: m6pkjgg

(dále jen „Domov“)

2. Změny ve zřizovací listině a v registraci sociální služby

V roce 2023, za který je předkládána tato výroční zpráva došlo k úpravě zřizovací listiny.

Dodatek č. 15 byl přijat na základě usnesení UZ/12/77/2022 dne 12. 12. 2022 s účinností od 1. 1. 2023. Doplnuje a vymezuje stavby zapsané v katastru nemovitostí.

Dále dochází k návrhu na zápis změny zapsaných údajů do obchodního rejstříku.

Rovněž jsme v tomto roce opět požádali o snížení kapacity o 1 osobu na výsledných 74 osob.

Žádost byla podána 6. 3. 2023. Zřizovatel svým usnesením UR/82/34/2023 ze dne 15. 5.

2023 žádosti vyhověl a kapacita zařízení byla snížena na 74 osob s účinností od 1. 1. 2024.

To bylo potvrzeno Rozhodnutím na základě naší žádosti o změnu registrace služby ze dne 2. 11. 2023 ode dne 1. 1. 2024, č. j. KUOK 121907/2023.

3. Zřizovatel Olomoucký kraj

Jeremenkova 40a

Olomouc

779 11

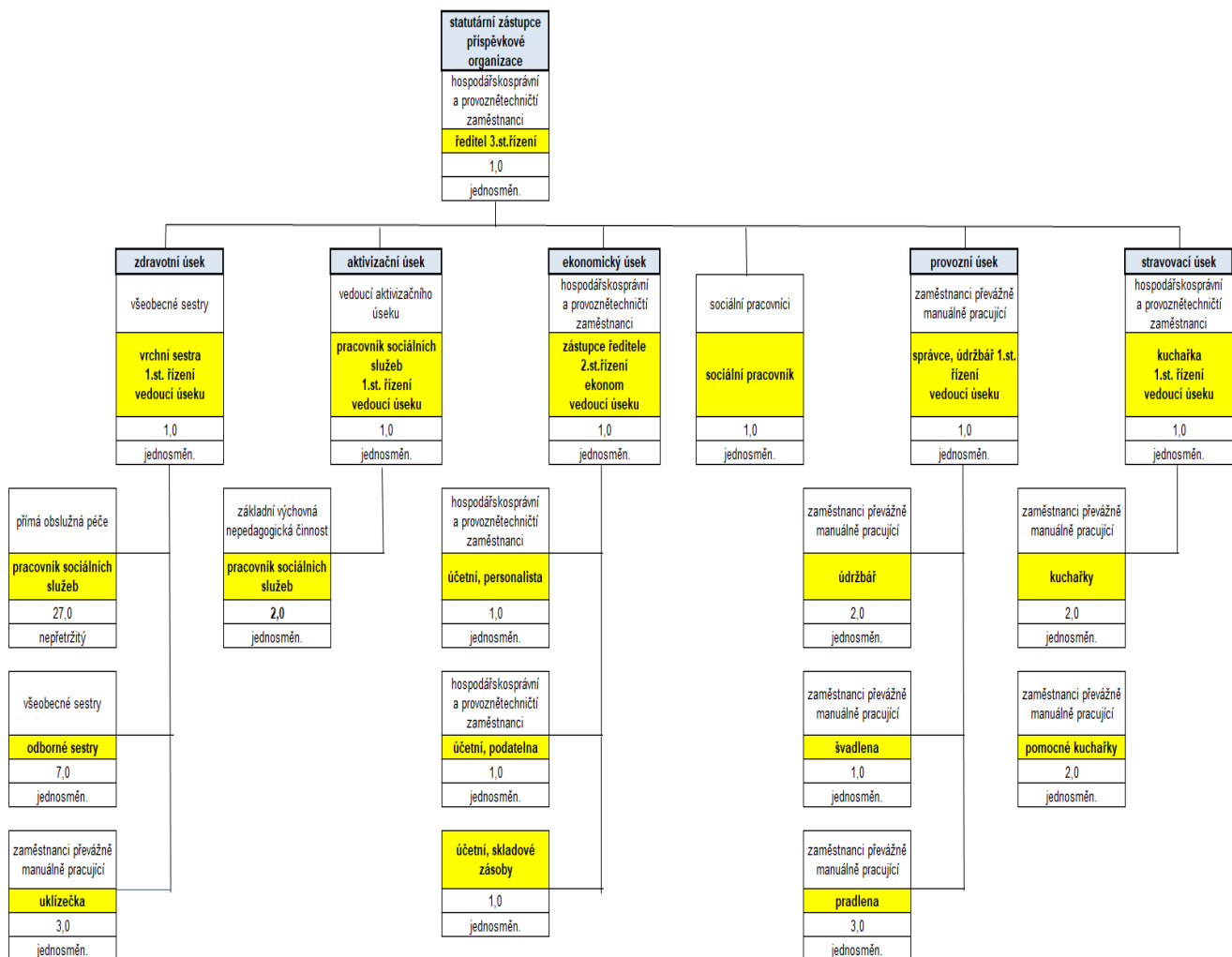
IČ: 606 09 460

(dále jen „zřizovatel“)



4. Organizační struktura, poslání, hlavní činnost, cíle, cílová skupina, zásady služby:

1660 Domov Větrný mlýn Skalička



organizační schéma k 31.12.2023

Organizační schéma popisuje stav počtu pracovníků k 31. 12. 2023.

V roce 2023 ke dni 31. 5. 2023 skončila své působení v zařízení sociální pracovníce Věra Spodniaková odchodem do starobního důchodu. Na její místo byla přijata paní Mgr. Martina Hegerová od 2. 5. 2023.

Také stravovací úsek zaznamenal změnu. Od 1. 7. 2023 má domova novou vedoucí kuchařku, paní Danu Kučovou, která vystřídala dosavadní Janu Hadašovou, která rovněž odešla do důchodu 31. 7. 2023.

V čele Domova stojí statutární zástupce – ředitel: Mgr. Antonín Němec. Jemu podléhá pět vedoucích jednotlivých úseků, na které je Domov členěn a řediteli přímo podřízená sociální pracovnice.

Jsou to úseky:

- zdravotní – vedoucí úseku je vrchní sestra Mgr. Hana Hrazdilová
- aktivizační – vedoucí úseku je Lucie Dvořáčková
- provozní – vedoucím úseku je správce Zdeněk Stryk
- ekonomický – vedoucí úseku je ekonom Jana Jandová
- stravovací – vedoucí úseku je vedoucí kuchařka Dana Kučová
-

K těmto úsekům ještě přináleží sociální pracovnice Mgr. Martina Hegerová, která podléhá pod přímé vedení ředitele organizace. Nová pracovnice od 1. 7. 2023.

Zástupkyní ředitele je paní Jana Jandová, ekonomka DVM Skalička. Je jmenována ředitelem organizace.

V roce 2023 jsme opět požádali o snížení kapacity o 1 osobu na výsledných 74 osob. Žádost byla podána 6. 3. 2023. Zřizovatel svým usnesením UR/82/34/2023 ze dne 15. 5. 2023 žádosti vyhověl a kapacita zařízení byla snížena na 74 osob s účinností od 1. 1. 2024. To bylo potvrzeno Rozhodnutím na základě naší žádosti o změnu registrace služby ze dne 2. 11. 2023 ode dne 1. 1. 2024, č. j. KUOK 121907/2023.

Poslání, cíle, cílová skupina, hlavní činnost, zásady služby:

Veřejný závazek

Poslání

Domov Větrný mlýn Skalička je pobytové zařízení pro osoby se zdravotním postižením. Jeho základním posláním je poskytovat ženám s mentálním postižením vstřícné prostředí s přiměřenou podporou a péčí tak, aby mohly prožít život aktivně a smysluplně na základě jejich individuálních potřeb a přání.

Cíle

Podporovat klientky v aktivním přístupu k zvládnutí péče o vlastní osobu a soběstačnosti s ohledem na individualitu každé z nich, udržení a rozvoj nabytých schopností a dovedností, podporovat vztahy klientek s blízkými osobami.

Cílová skupina (okruh osob, pro které je služba určena a pro které určena není)

Služby poskytujeme ženám s mentálním postižením od 18 let věku, které jsou závislé na péči jiné fyzické osoby. Horní věková hranice není omezena. Kapacitně je služba určena pro 75 klientek (rok 2023). Osoby, které nesplňují podmínky pro poskytnutí pobytové sociální služby v DVM, jsou vyzooměny o zákonných důvodech odmítnutí (podle § 91 odst. 3 zákona 108/2006 a § 36 prováděcí vyhlášky).

Hlavní činnosti:

- 1) podpora klientek při sebeobsluze (hygiena, jídlo, oblékání)
- 2) udržování a rozvoj nabytých vědomostí a dovedností
- 3) udržování a rozvoj tělesných schopností a dovedností
- 4) udržování a rozvoj dosažených návyků
- 5) udržování a rozvoj společenských dovedností
- 6) podpora a zprostředkování kontaktů s veřejností
- 7) podpora využívání veřejných služeb v obci
- 8) udržení dobrého zdravotního stavu klientek
- 9) uplatňování alternativních postupů v péči a při kontaktu s klientkami

Zásady poskytování sociální služby

- 1) zásada individuálního přístupu při plánování služby
- 2) zásada dodržování lidských práv
- 3) zásada partnerství a rovného přístupu
- 4) zásada bezpečné a odborné služby
- 5) zásada týmové spolupráce

5. Popis a realizace služby, základní nabídka:

Domov nabízí: (základní nabídka rok 2023)

Celoroční péči o osoby s mentálním a tělesným postižením. Přičemž mentální postižení je základní podmínkou přijetí. V rámci poskytovaných sociálních služeb nabízíme stravovací a ubytovací služby a služby s tím související (úklid, praní, péče o lůžko, mytí nádobí, drobné opravy prádla, žehlení apod.) Dále poskytujeme pomoc při zvládání běžných úkonů péče o vlastní osobu, pomoc při osobní hygieně a aktivizační činnosti. Zprostředkováváme kontakt se společenským prostředím, nabízíme sociálně terapeutické činnosti a nabízíme pomoc při uplatňování práv a oprávněných zájmů našich klientek.

Popis a realizace služby od prvního kroku, kterým je podání žádosti:

Podání a vyřízení žádosti

1. Domov zveřejnil na svých internetových stránkách tiskopis žádosti, která obsahuje údaje nezbytné pro posouzení potřebnosti sociální služby. Domov však přijme i jinou formu žádosti o poskytování sociální služby, pokud obsahuje údaje nezbytné pro posouzení potřebnosti sociální služby. Sociální pracovníce, ředitel a vrchní sestra vždy nejdříve posoudí, zda žadatel spadá do okruhu osob, jimž je sociální služba určena. Splňuje-li žadatel podmínky, provede sociální pracovníce, ředitel a vrchní sestra sociální šetření v přirozeném prostředí žadatele.
2. Při odmítnutí uzavřít smlouvu z důvodu naplněné kapacity služby, o kterou žadatel žádá, poučí sociální pracovníce žadatele o možnosti zařazení do poradníku. Pořadí se stanovuje pomocí bodového hodnocení.

3. V případě, že s žadatelem nelze uzavřít smlouvu o poskytování sociální služby z některého ze zákonem stanoveného důvodu (podle § 91 odst. 3 zákona o sociálních službách), porídí sociální pracovníce o této skutečnosti písemný záznam, který je uložen v osobní dokumentaci žadatele. Současně písemně vyrozumí žadatele, a to s uvedením důvodu odmítnutí.

Naplnění základních činností ze zákona

Poskytované služby:

A. Podpůrné

-Ubytování -(včetně dodávky el. energie, vody, zabezpečení optimálního tepelného režimu, údržby a oprav obývaného prostoru) pro mobilní a imobilní klientky ve více lůžkových pokojích.

Celoroční forma pobytu -plné přímé zaopatření (strava, ubytování, ošacení)

-Zajištění stravy – výroba a distribuce stravy z kuchyně Domova. Stravování v jídelně Domova, případně až po přímé podání stravy ošetřujícím personálem na odděleních DVM.

-Ošacení – zajištění nákupu oděvů, doplňků a ostatního prádla – pravidelné praní, správka, žehlení, mandlování oděvů, doplňků a ostatního prádla v ústavní prádelně nebo na úsecích DVM – pomoc a podpora při nákupu oděvů, doplňků a ostatního prádla – pomoc a podpora při pravidelném praní, správce, žehlení oděvů, doplňků a ostatního prádla klientek.

-Zdravotní péče – je zajišťována na základě smluv s lékaři, kteří navštěvují Domov. Péči zajišťuje na základě ordinace lékaře náš vlastní zdravotnický personál. Péče je také zajišťována prostřednictvím veřejného zdravotnického sektoru – specialisté. DVM zajišťuje případnou dopravu, případný doprovod, ve výjimečných případech návštěvu přímo v DVM – akutní zdravotní komplikace řeší lékařská pohotovost nebo rychlá záchranná služba.

-Úklid – zajištění úklidu přímo pracovníky Domova včetně potřebných prostředků – podpora a pomoc při zajišťování úklidu přímo klientkami v jejich pokojích, včetně potřebných prostředků

-Osobní hygiena – přímá ošetrovatelská péče personálem Domova včetně zajištění potřebných prostředků, pravidelné koupání, mytí, čištění chrupu, manikúra, pedikúra, stříhání vlasů, podpora a pomoc klientkám při výše uvedených úkonech, včetně zajištění potřebných prostředků, případné využití veřejných služeb mimo Domov (kadeřník, ...)

-Sociálně-právní a finanční servis -přímé zajištění administrativních a finančních úkonů
sociální pracovníci DVM ve spolupráci s opatrovníkem klientky, eventuálně

zákonným zástupcem.

Pomoc a podpora při zajišťování úkonů klientkou. (drobné nákupy,...)

B. Rozvíjející

- Aktivizace dle individuálních schopností:

1. Sebeobslužné dovednosti (trvale u všech klientek)
2. Sociální dovednosti (trvale u všech klientek)

- Vytváření pracovních dovedností:

1. Při sebeobsluze (trvale u všech klientek)
2. Textilně-výtvarná dílna (pracovna s rozvrhem účasti klientek)
3. Keramická dílna (pracovna s rozvrhem účasti klientek)
4. Tvořivá dílna (pracovna s rozvrhem účasti klientek)
5. Prádelna
6. Kuchyň

- Volnočasové aktivity a zájmové činnosti:

1. Textilně-výtvarná dílna
2. Keramická dílna
3. Tvořivá dílna
4. Domácí práce a koníčky (pletení, háčkování, vyšívání)
5. Využití sportovišť, posilovny a herny DVM

-Samostatně volitelné

1. Využití společenských prostor Domova (činnost dle volby klientek – s podporou i bez podpory personálu)
2. Využití venkovních chráněných prostor Domova (činnost dle volby klientek – s podporou i bez podpory personálu)
3. Vycházky mimo areál pracovišť Domova (činnost dle volby klientek – s podporou i bez podpory personálu)
4. Účast na kulturních a společenských akcích pořádaných Domovem (činnost dle volby klientek – s podporou i bez podpory personálu)
5. Účast na kulturních a společenských akcích mimo Domov (činnost dle volby klientek – s podporou personálu)
6. Rekreační pobyty mimo Domov (činnost dle volby klientek – s podporou personálu)

-Pracovní uplatnění

V DVM –

1. Dobrovolná činnost na úsecích Domova -úklid, zahrada, kuchyně, prádelna, (po schválení lékařem a doporučením vhodnosti zařazení).

Bez finančního hodnocení.

C. Doplnkové

– dle zájmu klientek event. rodiny -v DVM

Poradenská činnost pro klientky – sociální problematika, právní problematika, finanční poradenství, životní situace, ...

-mimo DVM

1. Nákupy (asistované, konzultace)
2. Doprava (asistovaná, konzultovaná)
3. Další veřejné služby a produkty pro klientky využitelné (asistence, konzultace).
4. Podpora vstupu a začleňování do komunity obce
5. Spolupráce s rodinami klientek (poradenství, ...)

Individuální plány – každá klientka má zaveden svůj, tzv. „profil“. Jde o soubor převážně písemných materiálů, které obsahují vstupní údaje k stanovení míry podpory, kterou klientka aktuálně potřebuje v běžném životě – diagnostika. Od těchto vstupních informací se odvozuje individuální plán práce s klientkou a metody práce, tak aby se klientka pokud možno rozvíjela. Celý „profil“ se pravidelně aktualizuje, hodnotí a následně dochází k úpravě individuálních plánů práce s klientkou – stanovení cílů, metod a prostředků jejich dosažení.

Pravidla poskytování služby (obsažená v domácích řádech a dalších předpisech, omezení vyplývající z charakteru služby)

Pravidla pro poskytování sociální služby upřesňují a blíže definují vnitřní předpisy, které mají přímý dopad na klientky služby. Viz Domácí řád, Pravidla pro pobyt mimo zařízení, Odhlašování stravy při pobytu mimo zařízení, Návštěvní řád apod. S těmito pravidly je seznamován žadatel o službu, respektive jeho zástupce při jednání, které předchází uzavření smlouvy o poskytování služby naším zařízením.

Metody práce, plánování služby

Metody práce, které uplatňujeme při naší práci, jsou především: rozhovor, pozorování, povzbuzování, posilování a upevňování získaných dovedností a vědomostí, vyjadřování důvěry, uklidňování, uplatňujeme speciálně pedagogické metody práce, ergoterapeutické přístupy. Volíme metodu individuálního přístupu ke klientce. Dále pracujeme metodou plánování sociální služby ve spolupráci s klientkou, popř. s jejím zástupcem či opatrovníkem. Tyto postupy uplatňujeme pomocí pracovníků v přímé péči, kteří jsou klíčovými pracovníky.

Pravidla pro vyřizování stížností

Pokud má klientka služby jakoukoliv stížnost, připomínku, nebo podnět, který se týká poskytovaných služeb má právo obrátit se na pracovníky Domova Větrný mlýn Skalička.

Doporučený postup:

1. obrátit se se stížností na svého klíčového pracovníka
2. pokud by stížnost nesnesla odkladu a tento pracovník není přítomen, je dobré obrátit se na jakéhokoliv pracovníka
3. vhodné je obrátit se na sociální pracovníci

4. vhodné je obrátit se na vrchní sestru, nebo vedoucí volnočasových aktivit
5. vhodné je také podat stížnost přímo řediteli zařízení

Jak postupuje pracovník:

1. Pokud se jedná o stížnost nemající zásadní vliv na újmu práv klientky, řeší tuto stížnost dle svých možností a vědomostí. (mezi takové stížnosti patří běžné dohadování se mezi klientkami služby, dále stížnosti typu „ona se se mnou nebaví“, „ona se mnou nechce kamarádit“, „ona se na mě pořád dívá“, „ona o mě říkála, že...“ apod.) Takové „stížnosti“ řeší pracovnice diplomaticky a citlivě. Výsledek musí vždy vést k uklidnění sporů, k uklidnění uživatelů.
2. Pokud se jedná o stížnost, která by mohla mít zásadní vliv na průběh poskytované služby, musí s touto stížností pracovník seznámit svého přímého nadřízeného. O takových stížnostech, či podnětech musí být proveden zápis do knihy hlášení. Stížnost musí být pracovníkem zaznamenána srozumitelně, aby bylo zřejmé, na co si klientka služby stěžuje. Tento zápis musí být ověřen s klientem, aby nedocházelo ke zkreslení stížnosti.
3. Vedoucí pracovník, jemuž byla přednesena stížnost, s touto stížností seznamuje sociální pracovníci a ředitele zařízení.
4. Na každou takto závažnou stížnost musí být podána odpověď. Pokud se podává odpověď na stížnost ústně na přání stěžovatelky, musí se o takovém jednání vyhotovit vždy zápis. S tímto zápisem je seznámena stěžovatelka (stvrzeno podpisem dle schopností)
5. Stížnost se projednává za přítomnosti stěžovatelky, pokud si to přeje.
6. Na písemnou stížnost je vždy písemná odpověď.
7. Stěžovatelkou kromě klientek mohou být i další osoby – rodiče, opatrovníci, jiní oprávnění zástupci, veřejnost.
8. Stížnost a následné její řešení (odpověď, dohoda apod.) je založena ve složce Stížnosti u sociální pracovnice. O stížnosti a jejím řešení je informován personál zařízení, především pracovníci v přímé péči. Dále se řídí přístup k řešení stížností vnitřním předpisem.

Závaznost:

všichni pracovníci DVM

Cíl: uplatnění práva na stížnost, spokojenost klientky

O právu stěžovat si a postupu při stížnosti, jsou klientky seznámeny také srozumitelnější formou, prostřednictvím alternativní komunikace.

Úhrady za služby, spoluúčast osoby blízké na úhradě

Úhrady za služby jsou stanoveny dle platné vyhlášky 505/2006 Sb.

Platby mohou být navýšeny v rámci rozpětí, které stanovuje vyhláška 505/2006 Sb. z důvodu nárůstu cen energie a potravin. Konkrétní výši plateb za ubytování a stravu je možno zjistit na webových stránkách zařízení.

Platba se stanovuje na každý kalendářní měsíc dle konkrétního počtu dní v měsíci.

Kromě těchto plateb je příjmem organizace přiznaný příspěvek na péči v plné výši. (§ 73 a 74 odstavce 4, písmeno a) zákona 108/2006 Sb., o sociálních službách)

Další doplňující informace

U klientek, které mají sníženou úhradu, dochází k přepočtu úhrady vždy po valorizaci důchodu v daném kalendářním roce nebo po mimořádném navýšení důchodu v průběhu roku.

Fakultativní služby

Domov Větrný mlýn Skalička poskytuje za úhradu od klientky tyto fakultativní služby:

1. Telefonní hovory hradí klientka dle skutečných nákladů / výpis z ústředny /
2. Přeprava klientky autem DVM (lékař, nákupy, výlety....)

Základní nabídka podrobněji

-zdravotní péče o klientky v roce 2023

Zdravotní péči zajišťují zdravotničtí pracovníci, především zdravotní sestry, dále pak pracovníci v sociálních službách. V Domově existuje oddělení, které pečuje o těžce mentálně a tělesně postižené klientky, které jsou zcela odkázány na pomoc ošetřujícího personálu. Tato pomoc se týká základních životních potřeb, podávání stravy, oblékání, osobní hygieny. Zdravotní péče v Domově je zajišťována ve spolupráci s ošetřujícími lékaři. V zařízení ordinuje 1x měsíčně praktický lékař MUDr. Jurčo Martin. Akutní stavy řešíme telefonicky nebo mailem. Zajištění chybějících léků řešíme souhrnnou objednávkou, většinou jednou týdně emailem. Jedenkrát za 4-5 týdnů navštěvuje domov psychiatr. Od roku 2021 máme uzavřenou novou smlouvu s MUDr. Barborou Talovou. Tato spolupráce se ukazuje jako velmi dobrá, kromě toho, že paní lékařka pracuje a má ordinaci v Hranicích, je také soudní znalkyní vyhotovující znalecké posudky k posouzení omezení svéprávnosti a má tedy velmi blízko k problematice osob s mentálním postižením. Dále máme nasmlouvanou zubní lékařku, MUDr. Zatloukalovou Evu. K ošetření dojíždí klientky do zubní ordinace v Hranicích. Bohužel, tato ordinace není bezbariérová, je umístěná ve druhém patře budovy, bez výtahu, proto klientky imobilní nebo částečně imobilní na ošetření nedostaneme. Rovněž jsou velmi dlouhé čekací doby na prevenci, kdy zubní lékařka je schopná při své vytíženosti nám ošetřit pouze akutní stavy. Zubní ošetření u nespolupracujících klientek nám zajišťuje FN Olomouc, po předchozím objednání. Od roku 2021 jsme navázali spolupráci s neurologem z nemocnice v Hranicích. Původní lékařka, která nám péči poskytovala, odešla do starobního důchodu. Klientky je však nutné po předchozím objednání dovézt do neurologické ambulance v nemocnici. Tuto službu poskytujeme v rámci fakultativní služby. Domov má vlastní ordinaci, jež má standardní vybavení. Jinak navštěvují naše klientky ordinace kožního, plicního, ORL, očního lékaře, ortopeda, neurologa, gynekologa, jezdí na mamograf do Přerova a jezdí do jiných odborných ambulancí v nemocnici v Hranicích, Přerově a FN v Olomouci. Spolupracujeme rovněž s nutriční ambulancí v Novém Jičíně, která nám zajišťuje péči u klientů s malnutricí. Spolupracujeme s MUDr. Kamilem Bezděkem, který je nutriční specialista a předepisuje nám nutriční přípravky, v současné době pro 5 klientek domova. V zařízení je zajišťováno polohování klientek a částečně i

rehabilitační péče. Provádíme také perličkové koupele, které klientky mají velmi rády. Věnujeme se aromaterapii.

Všechna poskytovaná zdravotní péče se řídí pokyny ošetřujících lékařů, kteří na základě diagnóz stanoví odpovídající péči. Provádíme veškeré jednoduché zdravotní úkony jako je podávání léků, aplikace intramuskulárních injekcí, péče o ránu, ošetření stomií / PEG/, zavedení permanentního katétru, klyzma, aplikace inhalační terapie, odběry biologického materiálu, polohování, měření fyziologických funkcí, oxygenoterapii atd. V roce 2020 byl pořízen přístroj k celotělové terapii pro léčbu lupénky a jiných kožních chorob – OCTAderm UVB 311 nm. V současné době je používán u jedné klientky, která se před pořízením tohoto přístroje vozila 3x týdně do Přerova. Předpokládáme, že se přístroj bude používat pro více klientek s kožními chorobami. Ke složitějším zákrokům (např. operace, léčba zlomenin, odborná vyšetření apod.) vozíme klientky do Nemocnice v Hranicích, popř. do jiných specializovaných zdravotnických zařízení.

Cílem poskytování těchto služeb je zachovat, popř. zlepšit zdravotní stav klientek sociálních služeb.

Zdravotní pojišťovny

Výkony zdravotnického personálu jsou, na základě ordinace lékaře, propláceny z veřejného zdravotního pojištění. Jedná se o odborné zdravotnické úkony. Tyto ordinace musí být předepsány lékařem na poukazu ORP – ošetřovatelsko-rehabilitační péče. Tyto výkony jsou bodově ohodnoceny a naše zařízení je vykazuje od 1. 7. 2021 pro 4 ZP. VZP tedy není jedinou zdravotní pojišťovnou, u které jsou evidovány všechny naše klientky. Další jsou Revírní bratrská pojišťovna, Česká průmyslová zdravotní pojišťovna a Vojenská oborová zdravotní pojišťovna.

V roce 2023 došlo k navýšení příjmů od zdravotních pojišťoven v meziročním srovnání o 7,69 % na konečnou částku 4.825.665,60,-Kč. Vše se samozřejmě odvíjí od zdravotního stavu klientek a může se v budoucnu měnit. Vyšší péče je vykazována z důvodu vyššího věku klientek a z důvodu přiznaných stupňů závislosti. (viz složení klientek dle stupně závislosti). Vykazování prováděných zdravotnických výkonů má však své limity. Tím hlavním je počet zdravotních sester v zařízení. (10 minut na výkon, tj. 6 výkonů za hodinu u jedné sestry) V současné době máme 8 zdravotních sester. K navyšování příjmů dochází pravidelně již sedmým rokem po sobě.

-aktivizační úsek v roce 2023

Dřívější výchovně vzdělávací úsek byl organizační změnou změněn na aktivizační úsek z důvodu změny cílové skupiny klientek. Od 1. 1. 2021 je DVM určen ženám od 18 let. Změnou cílové skupiny odpadly některé aktivity, jako jsou příprava do školy, logopedie, strukturované učení. Proto také byl snížen počet aktivizačních pracovníků. Na tomto úseku zůstaly pouze tři PSS – nepedagogické výchovné péče, které mají za úkol aktivizaci klientek v dílnách, organizování výletů, kulturní akce, nacvičování vystoupení, nácvik sebeobsluhy atd. Ostatní PSS pracující přímo na oddělení všechny spadají pod zdravotní úsek. Tam byly převedeny i pracovnice pracující do té doby na úseku výchovném.

Klientky navštěvují keramickou, textilní a tvořivou dílnu. Keramickou dílnu má na starost paní M. Florešová, textilní dílnu paní L. Mikšánková a tvořivou dílnu paní L. Dvořáčková. V těchto dílnách probíhá také opakování již naučených dovedností a vědomostí klientek. Někdy

probíhá v zařízení akce s názvem Zpívánky aneb písnička na přání nebo Kino. Při „Zpívánkách“ se pouštějí písničky dle přání klientek, děvčata tancují, zpívají a sledují klipy od svých oblíbených zpěváků a skupin. „Kino“ probíhá tak, že se klientky domluví, na jaký film, pohádku by se rádi dívali nebo vyberou aktivizační pracovnice dle uvážení. Jednou za měsíc probíhá „Vaření“, kdy klientky s nižší mírou podpory se učí připravovat jednoduché pokrmy. Vaření probíhá po skupinkách 5-6 klientek, 1 PSS. Klientky mají možnost chodit do hudebně dramatického kroužku, kde nacvičují s aktivizačními pracovníky různá hudební, taneční, divadelní vystoupení, s kterým reprezentují domov na akcích. Svůj um předvádí např. při Vítání léta, Mikulášské besídce, v domovech pro seniory, na festivalech pro lidi s postižením. Jednou za týden probíhá muzikoterapie a jednou za měsíc canisterapie s klientkami s vysokou mírou podpory. V rámci sociálních interakce jsme navštívili Multikino Olomouc- součástí byla i návštěva knihkupectví a kavárny; několikrát jsme navštívili restauraci, cukrárnu, obchody, bazén, kadeřnici, zúčastnili se kulturních akcí v obci a v domovech pro osoby se zdravotním postižením (Dřevohostice, Rokytnice). Na odděleních jsou klientky vedeny k sebeobsluze v oblasti hygieny, přípravy stravy, úklidu. Náročnost nácviku sebeobsluhy se odvíjí od míry nutné podpory jednotlivým klientkám. Dvě klientky s nižší mírou podpory se učí pečovat o domácnost v cvičném bytě, který simuluje život mimo pobytovou službu. Každý den si samostatně připravují snídani, učí se nakupovat, vařit, prát, žehlit, uklízet, obsluhovat sporák, pračku, myčku a jiné spotřebiče. Běžně používají televizi, radiopřehrávač, varnou konvici. Klientky se ve cvičném bytě střídají jednou za půl roku. U klientek s nižší mírou podpory (n. m. p.) pravidelně probíhá s klíčovými pracovníci nácvik úklidu a vaření, přitom vzniká kuchařka – pracovní postupy ve snadném čtení. Klientky s n. m. p. jsou denně zaměstnávány v aktivizačních dílnách, práci v nich si dobrovolně vybraly. V keramické dílně pracují s hlínou. Každá klientka v rozsahu svých schopností, za podpory PSS – „dílnařky“. V textilně výtvarné dílně probíhá tzv. dělba práce – na jednom výrobku se podílí dle svých schopností více klientek, samozřejmě pod vedením pracovníka – „dílnařky“. Nejčastěji zde zacházejí s textilem, s korálky a s přírodninami. Tvořivá dílna je určena pro uspokojení klientek s vysokou mírou podpory, aby i ony měly možnost něco vytvořit a dosáhnout pocitu úspěchu. Vznikají zde jednoduché výrobky z papíru a přírodního materiálu. Co se nám podaří v dílnách vyprodukovat, nabízíme také veřejnosti na výstavách a trzích. V květinářství v Hranicích máme stálou výstavku. V roce 2023 jsme uspořádali některé tradiční akce. Bylo to například tradiční „Vítání léta“. Viz přehled akcí za rok 2023.

-pracovní terapie

Klientky, na základě vlastního zájmu a po posouzení ošetřujícím lékařem, jsou přiřazovány na obslužné úseky v zařízení. Některé pomáhají jako pomocnice v kuchyni, v žehlárně, prádelně. Klientky v budově pavilonu, které jsou schopnější a dovednější, si samy uklízejí na svých pokojích. Učí se tak zvládat sebeobsluhu, pracovní návyky a učí se zvládnout jednoduché domácí práce. Snahou je i zapojení klientek do jednoduchých obslužných prací v péči o ostatní klientky. Také se však jedná o zvyšování samostatnosti a nezávislosti na službě.

Zabezpečení kontaktu s vnějším prostředím:

1. Kontakty s rodinou a příbuznými
2. Účast na rekreačních a ozdravných pobytech
3. Vzájemné návštěvy partnerských zařízení.
4. Účast i pořádání společenských a sportovních akcí
5. Spolupráce s obcí a místní ZŠ, společné akce
6. Spolupráce s SLŠ Hranice

6. Statistické výstupy (klientky za rok 2023)

K 31. 12. 2023 byl stav 74 osob.

Vzhledem k přípravě na snížení kapacity od 1. 1. 2024, schválené již v průběhu roku 2023, jsme nedoplnili stav za zemřelou klientku v roce 2023 do plné kapacity 75 osob.

V roce 2023 jsme tedy nepřijali žádnou klientku.

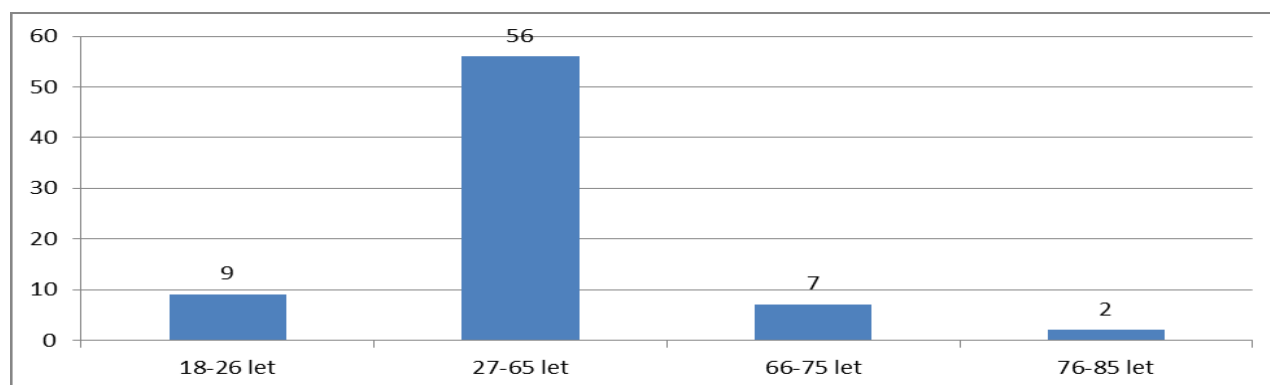
Celkově lze uvést, že průměrný věk našich klientek se zvyšuje. Ke konci roku byl průměrný věk klientek 46 let. Byl tedy o celý jeden rok vyšší než v předchozím roce.

Věkové složení klientek

Od 1.1.2022 začala platit změna v registraci a naše zařízení je určeno pouze pro osoby starší 18 let. Naší cílovou skupinou jsou tedy pouze dospělé ženy s mentálním postižením. Je to významná změna z pohledu historického vývoje ústavu, dnes domova, od jeho založení v roce 1925. Po 99 letech trvání slouží zařízení pouze ženám starším 18 let. V době vzniku naopak sloužilo pouze dívkám do 18 let.

Celkové věkové složení

18-26 let 9 osob , 27-65 let 56 osob , 66-75 7 osoby, 76-85 2 osoby



V našem zařízení je 78,4% klientek zařazeno do stupně úplné závislosti a těžké závislosti. To jsou téměř 4/5 z celkového počtu klientek. Oproti roku 2022 jde o nárůst 3,6% osob s úplnou nebo těžkou závislostí. Plníme tak záměr předkládaný od roku 2016, podle kterého se naše zařízení bude orientovat na pomoc klientkám s vysokou mírou podpory.

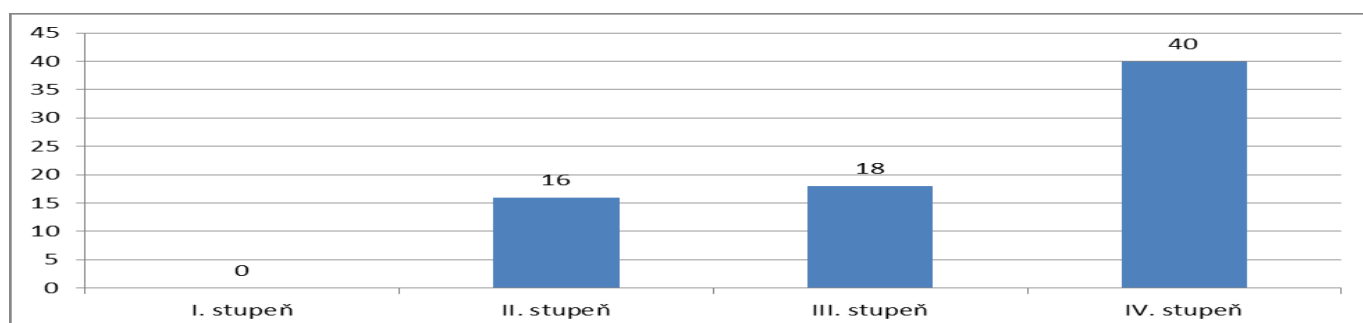
Jelikož se zdravotní stav klientek zhoršuje, 1. stupeň - lehkou závislost už nemáme.

16 klientek máme zařazených do 2. stupně středně těžké závislosti. To je 21,6% klientek v našem domově.

Ve 3. stupni závislosti je zařazeno 18 klientek. Ve 4. stupni závislosti máme 40 klientek.

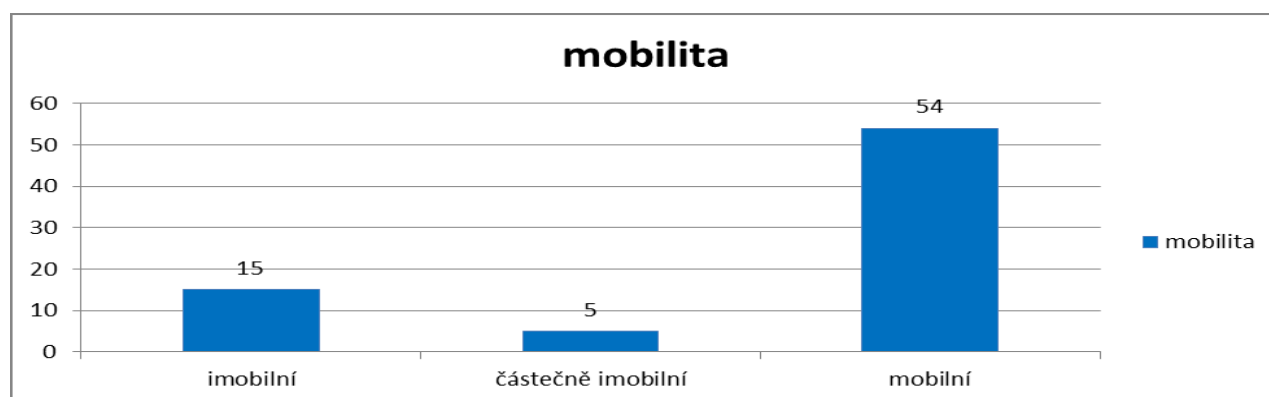
Složení uživatelů podle stupně závislosti (příspěvku na péči)

I. stupeň	II. stupeň	III. stupeň	IV. stupeň
0	16	18	40



Trvale upoutaných na lůžko a tedy imobilních osob je v našem zařízení 15. S pomocí druhé osoby, popř. s pomocí technických pomůcek, se pohybuje 5 osob. Ostatní osoby, tj. 54 osob, jsou osoby mobilní.

Složení uživatelů podle fyzických schopností



7. Stručný přehled akcí uspořádaných v roce 2023

Na následujících stránkách je předložen seznam akcí, které se uskutečnily v roce 2023 v našem domově. Za tímto seznamem je několik fotografií, pro dokreslení atmosféry, která akce doprovázela.

- | | |
|-----------|-------------------------------------------------------|
| 4.1.2023 | Vystoupení v Domově pro seniory v Pavlovicích |
| 5.1.2023 | Vystoupení v Domově pro seniory v Radkové Lhotě |
| 8.2.2023 | Výlet do Olomouce- Multikino Šantovka, film Ostrov |
| 2.3.2023 | Instalace velikonoční výstavy v Galerii M+M |
| 14.3.2023 | Velikonoční výstava v Galerii M+M a návštěva cukrárny |

15.3.2023	Velikonoční výstava v Galerii M+M a návštěva cukrárny
21.3. 2023	Velikonoční jarmark RCO
17.5.2023	Multikino Olomouc Šantovka, film Život pro samouky
22.5.2023	Instalace výstavky v Galerii M+M „Dětská tvorba“
24.5.2023	Dřevohostice – Kácení májky
25.5.2023	Rokytnice – Májová zábava
11.6.2023	Vítání léta
21.6.2023	Výletní restaurant Jachta
23.-25.6.2023	Fimfárum Olomouc
27.6.2023	výlet Valašské Meziříčí- Coffee Bee Valašská pražírna a pivovar
14.9.2023	Keramická soutěž Červenka
5.10.2023	Zámecký podzim Rokytnice
19.10.2023	Keramická soutěž Červenka – glazování
8.11.2023	Muzeum filmových legend Kroměříž
9.11.2023	Keramická soutěž Červenka – vyhodnocení
29.11.2023	Vánoční jarmark RCO

Fotografie z akcí a života v domově v roce 2023



DS Pavlovice



DS Pavlovice



DS Radkova Lhota



DS Radkova Lhota



textilní dílna



canisterapie



na procházce



MHD Olomouc



Šantovka Olomouc



knihkupectví Šantovka



na kávičce



u kadernice



aktivizační textilní dílna



výstava v galerii M+M Hranice



galerie M+M



galerie M+M



v cukrárně v Hranicích



galerie M+M



velikonoční jarmark KÚ Olomouc



jarmark



Hranice



Hranice – oběd



nákup v Hranicích



nákupy v Hranicích



multikino Olomouc



multikino Šantovka



Šantovka



multikino



Rokytнице májová zábava



májová zábava Rokytнице



Rokytнице



Rokytнице



Aragonitové jeskyně Teplice n/B.



Aragonitové jeskyně



Fimfárum Olomouc



Fimfárum Olomouc



Fimfárum Olomouc



Fimfárum Olomouc



Vítání léta ve Skaličce



slavnost Vítání léta



Vítání léta



Vítání léta



Vítání léta



Vítání léta



Vítání léta



Vítání léta



výlet jezírka Hustopeče



výlet jezírka Hustopeče



úklid našeho altánku



výlet do lázní Teplice n/B



v pražárně kávy ve Valašském Meziříčí



v pražárně



péče o náš hrob ve Skaličce



naše záhony zeleniny



Naše úroda rajčat



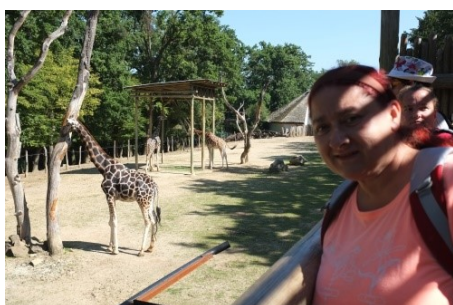
muzikoterapie



návštěva kamarádů



ZOO Lešná



ZOO Lešná



ZOO Lešná



návštěva v CHB Vsetín



zámecký podzim v Rokytnici



Zámecký podzim Rokytnice



keramická soutěž DS Červenka



muzeum filmových legend



muzeum filmových legend



vánoční jarmark RC Olomouc



vánoční jarmark RC Olomouc

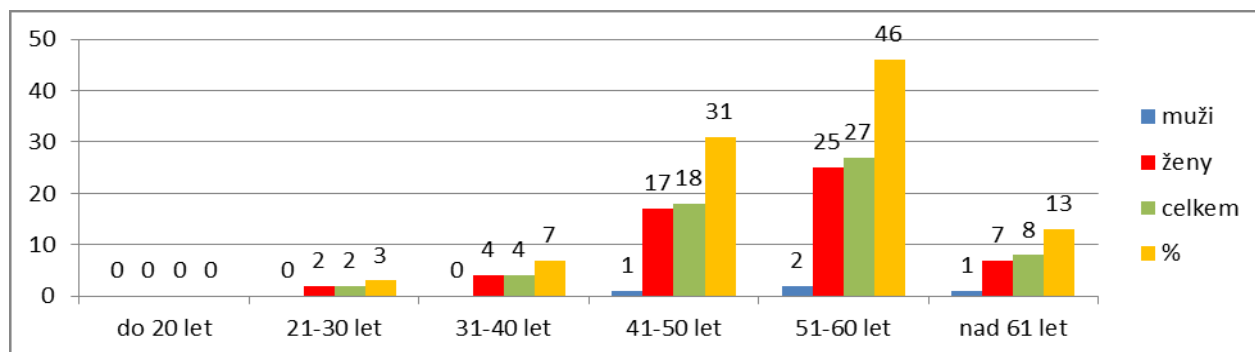
8. Základní personální údaje

K 31. 12. 2023 měl Domov Větrný mlýn Skalička 59 zaměstnanců. Z toho 1 zaměstnankyně na zástup za rodičovskou dovolenou. V přímé péči pracovalo 38 osob – na zdravotním a

ošetřovatelském úseku 35 osob, na aktivizačním úseku 3 osoby. V zařízení pracuje 1 sociální pracovníce, na stravovacím úseku 5 osob, v prádelně 3 osoby, na úklidu 3 osoby, švadlena, správce, 4 osoby THP a ředitel.

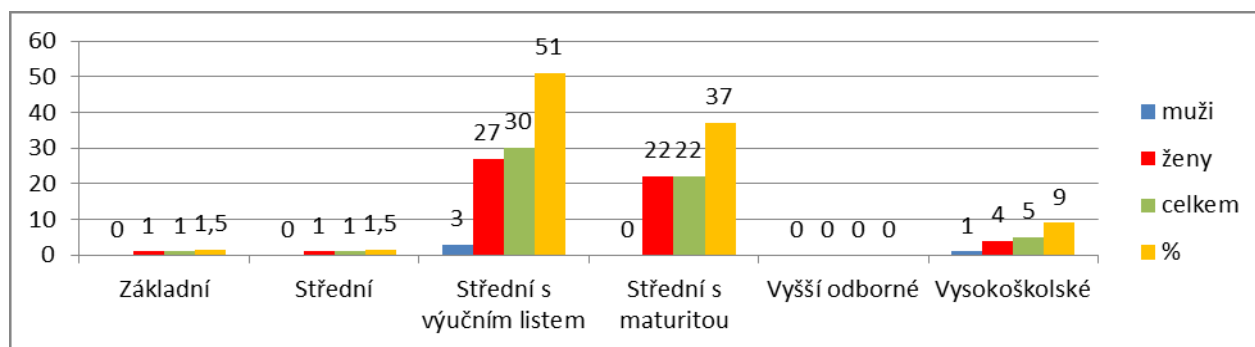
Věkové složení zaměstnanců v DVM Skalička

členění zaměstnanců podle věku a pohlaví				
věk	muži	ženy	celkem	%
do 20 let	-	-	-	-
21-30 let	-	2	2	3
31-40 let	-	4	4	7
41-50 let	1	17	18	31
51-60 let	2	25	27	46
nad 61 let	1	7	8	13



Dosažené vzdělání zaměstnanců DVM Skalička

členění zaměstnanců podle vzdělání a pohlaví				
dosažené vzdělání	muži	ženy	celkem	%
Základní	-	1	1	1,5
Střední	-	1	1	1,5
Střední s výučním listem	3	27	30	51
Střední s maturitou	-	22	22	37
Vyšší odborné	-	-	-	-
Vysokoškolské	1	4	5	9



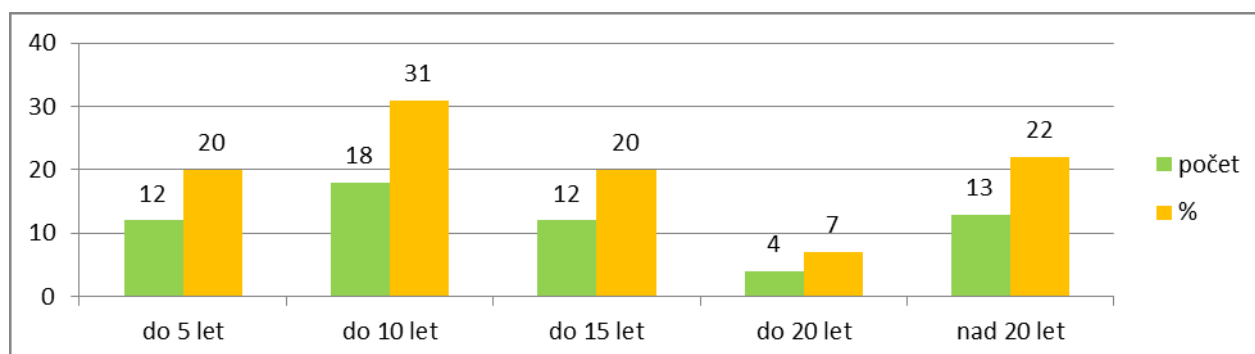
Údaj o vzniku a skončení pracovního poměru

celkový údaj o vzniku a skončení pracovních a služebních poměrů zaměstnanců	
nástupy	7
odchody	8
Dohody	0

V průběhu roku 2023 nastoupilo do naší organizace 7 osob a pracovní poměr ukončilo 8 osob. Jednalo se o zástupy za nemoc a dlouhodobé OČR a také o nahrazení zaměstnanců, kteří odešli do starobního nebo invalidního důchodu.

Trvání pracovního poměru

Trvání pracovního poměru zaměstnanců		
	počet	%
do 5 let	12	20
do 10 let	18	31
do 15 let	12	20
do 20 let	4	7
nad 20 let	13	22



Údaj o průměrném platu

Celkový údaj o průměrném platu
průměrný hrubý měsíční plat za rok 2023 byl 35.189,- Kč

9. Vzdělávání zaměstnanců

Tým pracovníků pracuje dle pravidel definovaných pomocí vnitřních předpisů a pravidel stanovených v souboru standardy služby.

Konaly se porady úseků přímé péče. Probíhaly porady operativní. Tyto porady jsou svolávány v případě řešení akutního problému nebo přijetí nového vnitřního předpisu, se kterým je třeba seznámit pracovníky, kterých se předpis týká. Operativní porady vedení se konají obvykle v týdenních intervalech. Na těchto poradách jsou přítomni vedoucí jednotlivých úseků.

V roce 2023 se uskutečnilo několik vzdělávacích akcí, seminářů nebo školení. Každého jednotlivého školení se účastnil různý počet osob a každé školení či seminář byl určen pro jinou skupinu pracovníků. Vzdělávací akce probíhaly přímo, nebo formou webinářů. Poslední zmíněnou formu vzdělávání volili především pracovníce kanceláře. I v roce 2023 se nám podařilo organizovat vzdělávání přímo v organizaci. Toto vzdělávání, kdy lektor přijede k nám do zařízení, se už v minulosti velmi osvědčilo. Umožňuje nám to proškolit více pracovníků najednou a tato forma šetří i finanční náklady organizace.

VZDĚLÁVÁNÍ v hodinách/ 1 pracovník	celkem	akreditované	ostatní
<i>Průměr za všechny v přímé péči (PSS+sestry+ sociální pracovníce)</i>	34,2	34,2	0
<i>Průměr za PSS</i>	42,8	42,8	0
<i>Průměr za zdravotní sestry</i>	34,2	34,2	0
<i>Sociální pracovníce (1)</i>	27	27	0

Všechny pracovníce splnily povinný počet vzdělávacích hodin. (24) Tento počet byl překročen. Kurzy byly akreditované a proběhly v našem zařízení. Došlo tak k úsporám na kurzovním a cestovních nákladech oproti vysílání pracovníků jednotlivě mimo zařízení. Akreditované vzdělávání bylo zaměřeno k problematice sociální práce, poskytování sociální služby. Ostatní vzdělávání spočívalo v doplnění potřebných náležitostí jako např. školení řidičů referentů, poskytování 1. pomoci apod.

Nová sociální pracovníce nastoupila 2. 5. 2023 za pracovníci, která odešla do starobního důchodu. Přesto splnila vzdělávání počtem 27 hodin. Celkové celoroční náklady na vzdělávání činily 121.100,-Kč. To je při celkovém počtu 1369 vzdělávacích hodin asi 88,5

korun na jednu hodinu. Z toho lze odvodit, že kurz v rozsahu 8 hodin stál v průměru 708,- Kč/ 1 pracovník.

Supervize se zúčastnily 22 PSS. Každá v rozsahu 2 hodiny.

10. Údaje o majetku

Domov je od 1. 1. 2003 majetkem Olomouckého kraje, na který byl převeden v souvislosti se zákonem o krajích. Rozloha areálu je spolu s přilehlým parkem cca 10 ha. V roce 2010 jsme souhlasili s převodem přední části parku na obec Skalička. Zde byla vytvořena rozšířená náves. Areál však i nadále tvoří a bude tvořit jeden celek. Jen rozloha parku, který patří do naší správy, je asi 1 ha menší. V areálu, který i nadále je majetkem Olomouckého kraje, se nachází soubor budov. Hlavní budova záměcku slouží jako ubytovací část pro 38 klientek. K hlavní budově přiléhají na jižní straně budova dílen a údržby, správní budova, v níž jsou kanceláře, šatny pracovníků a v přízemí domova kuchyň, sklady potravin a jídelna. Proti těmto budovám se přes nádvoří na severní straně nachází budovy „výchovy“. Název budov zůstává stejný z důvodu tradice. Výchova se však v našem zařízení neposkytuje. Od 1. 1. 2021 jsme zaměřeni pouze na dospělé ženy. Jedna, původní budova, v níž je umístěna také kotelna, dále pak prádelna a místnosti pro zájmové aktivity (keramická dílna, tvořivá dílna, textilně výtvarná dílna, cvičná kuchyně, pracovna vedoucí úseku) Úplně nejseverněji leží novější budova (1. patro přistavováno v roce 2002), v níž se nachází místnost pro provádění muzikoterapie. V přízemní části se nachází společenský sál domova.

Od roku 2012 byl zahájen provoz v budově lůžkového pavilonu. Ten má kapacitu 40 osob. V současné době je zde ubytováno 37 klientek. Jedná se o dvoupodlažní budovu, která se nalézá po levé straně od budovy zámku při příjezdu do areálu.

Od 1.5.2022 nám byl předán nový majetek v obci Veselíčko u Lipníka. Jedná se o dvoupodlažní vilu a k ní přiléhající budova skladových prostor, také dvoupodlažní. Zastavěná plocha činí 875 m² a ostatní plocha 605 m², na které je umístěna studna.

Tento majetek nám byl předán v souvislosti se zahájením transformace naší služby. Jelikož zřízení DOZP v těchto prostorách je značně nevyhovující, není zde zaveden vodovodní řád ani kanalizace a objekt je v sousedství kamenolomu, byl v roce 2023, Radou Olomouckého kraje, vyhlášen záměr prodeje. K 31. 12. 2023 se nepodařilo majetek prodat.

Dlouhodobý hmotný majetek se odepisuje rovnoměrně dle odpisového plánu schváleného Olomouckým krajem. Na základě provedení inventarizace majetku, vyhodnocení technického stavu a posouzení doby odepisování v některých případech dochází k prodloužení této doby tak, aby po celou dobu používání byl odepisován.

Pohledávky z hlavní činnosti evidované k 31. 12. 2023 činí 242 971 Kč. Jedná se o pohledávky za rodiči uživatelů služby, v době nezletilosti, kteří mají stanovenou úhradu za stravu od 1. 1. 2010, rozhodnutím odboru sociálních věcí v Hranicích. Jde převážně o úhradu za děti se soudem stanovenou ústavní výchovou. Vzhledem k sociální situaci povinných plátců se jedná ve třech případech o těžce vymahatelné pohledávky a v jednom případě je snaha dluhy splácet, z této pohledávky bylo splaceno v roce 2023 3600 Kč a zaplácena další pohledávka v celkové výši 85 000 Kč.

Jelikož nebyla vyvinuta součinnost ze strany tří dlužníků, byl podán návrh na exekuční řízení. K 31. 12. 2023 byl však tento krok neúspěšný. V současné době již nemáme klienty do 18 let, tzn., že pohledávky tohoto typu již nebudeme mít.

Další pohledávka, vedená na podrozvaze je ve výši 2 175 Kč. U této pohledávky bylo rozhodnuto, ze strany organizace o dočasném upuštění od vymáhání, jelikož oslovení dlužníka bylo neúspěšné.

Opravy:

V průběhu roku 2023 byly, provedeny tyto významnější opravy a údržbové práce:

- oprava sociálního zařízení v budově aktivizačních činností
- oprava osobního automobilu (pojistná událost)
- oprava 9ti-místního automobilu FORD (karoserie)
- oprava veřejného osvětlení v areálu
- oprava parapetů v budově lůžkového pavilonu
- oprava oplocení parku
- oprava zpevněných ploch (přístupový chodník k altánu)
- malování
- oprava okenních sítí, rolet a žaluzií
- výměna dveří prádelna
- výměna desek stolů – pavilon
- oprava kuchyňských linek
- oprava balkonů
- oprava trafostanice

Drobné nákupy nad 10 tis. Kč:

- matrace
- kancelářský nábytek aj. nábytek
- počítačová technika (výměna PC a tiskárny)
- televizory
- ozonový generátor
- přístroj CRP
- chladicí skříň (provoz kuchyně)
- digitální váha
- kuchyňská linka v kulturní místnosti
- klimatizace
- nákup slunečníků
- vyvýšené záhony (aktivizace klientů)
- lednice
- prostěradla, povlečení, polštáře, přikrývky
- drobná elektronika
- geriatrické křeslo
- zahradní mobiliář
- monitoring epilepsie
- drtič odpadu z kuchyně

Investice:

V roce 2023 organizace obdržela příspěvek na pořízení Průmyslové pračky 18 kg ve výši 302 500 Kč.

11. Ekonomické ukazatele a údaje 2023

ROZVAHA

příspěvkové organizace

(v Kč, s přesností na dvě desetinná místa)

Období: **2023**

Číslo položky	Název položky	Syntetický účet	Období			
			Běžné		Minulé	
			Brutto	Korekce		Netto
AKTIVA CELKEM			89 285 206,60	33 059 435,04	56 225 771,56	56 959 723,30
A.	Stálá aktiva		80 320 649,17	32 816 464,04	47 504 185,13	50 442 158,56
I.	Dlouhodobý nehmotný majetek		219 265,87	219 265,87		
5.	Drobný dlouhodobý nehmotný majetek	018	219 265,87	219 265,87		
II.	Dlouhodobý hmotný majetek		80 101 383,30	32 597 198,17	47 504 185,13	50 442 158,56
1.	Pozemky	031	4 345 249,20		4 345 249,20	4 386 789,20
3.	Stavby	021	48 880 392,68	11 941 881,40	36 938 511,28	44 767 334,61
4.	Samostatné hm.movité věci a soubory hm.mov.věcí	022	6 297 741,65	4 894 117,00	1 403 624,65	1 288 034,75
6.	Drobný dlouhodobý hmotný majetek	028	15 761 199,77	15 761 199,77		
10.	Dlouhodobý hmotný majetek určený k prodeji	036	4 816 800,00		4 816 800,00	
B.	Oběžná aktiva		8 964 557,43	242 971,00	8 721 586,43	6 517 564,74
I.	Zásoby		446 047,00		446 047,00	567 307,40
1.	Pořízení materiálu	111				
2.	Materiál na skladě	112	446 047,00		446 047,00	567 307,40
II.	Krátkodobé pohledávky		1 006 767,08	242 971,00	763 796,08	631 271,57
1.	Odběratelé	311	502 696,00		502 696,00	438 877,45
4.	Krátkodobé poskytnuté zálohy	314				
5.	Jiné pohledávky z hlavní činnosti	315	242 971,00	242 971,00		10 898,00
9.	Pohledávky za zaměstnanci	335	6 360,00		6 360,00	3 178,00
10.	Sociální zabezpečení	336				
11.	Zdravotní pojištění	337				
12.	Důchodové spoření	338				
13.	Daň z příjmů	341				
14.	Ostatní daně, poplatky a jiná obdobná peněžitá plnění	342				
15.	Daň z přidané hodnoty	343				
16.	Pohledávky za osobami mimo vybrané vládní instituce	344				
17.	Pohledávky za vybranými ústřed.vlád.institucemi	346				
18.	Pohledávky za vybranými místními vládními institucemi	348				
28.	Krátkodobé poskytnuté zálohy na transfery	373				
30.	Náklady příštích období	381	13 470,18		13 470,18	13 495,53
31.	Příjmy příštích období	385				
32.	Dohadné účty aktivní	388	184 654,68		184 654,68	61 984,11
33.	Ostatní krátkodobé pohledávky	377	56 615,22		56 615,22	102 838,48
III.	Krátkodobý finanční majetek		7 511 743,35		7 511 743,35	5 318 985,77
5.	Jiné běžné účty	245	411 381,00		411 381,00	321 419,00
9.	Běžný účet	241	6 691 325,98		6 691 325,98	4 392 162,52
10.	Běžný účet FKSP	243	189 312,37		189 312,37	469 764,25
15.	Ceniny	263				
16.	Peníze na cestě	262				
17.	Pokladna	261	219 724,00		219 724,00	135 640,00

Číslo položky	Název položky	Syntetický účet	Období	
			Běžné	Minulé

PASIVA CELKEM			56 225 771,56	56 959 723,30
C. Vlastní kapitál			49 278 313,00	52 452 975,04
I. Jmění účetní jednotky a upravující položky			47 888 917,57	50 826 891,00
1. Jmění účetní jednotky	401		50 268 904,90	50 826 891,00
3. Transfery na pořízení dlouhodobého majetku	403			
4. Kurzové rozdíly	405			
5. Oceňovací rozdíly při prvotním použití metody	406			
6. Jiné oceňovací rozdíly	407		2 379 987,33-	
7. Opravy předcházejících účetních období	408			
II. Fondy účetní jednotky			1 389 395,43	1 626 084,04
1. Fond odměn	411		12 850,00	12 850,00
2. Fond kulturních a sociálních potřeb	412		193 892,37	518 525,05
3. Rezervní fond tvořený ze zlepš.výsl. hospodaření	413		62 125,74	62 125,74
4. Rezervní fond z ostatních titulů	414		969 857,10	833 525,13
5. Fond reprodukce majetku, fond investic	416		150 670,22	199 058,12
III. Výsledek hospodaření				
1. Výsledek hospodaření běžného účetního období				
2. Výsledek hospodaření ve schvalovacím řízení	431			

D. Cizí zdroje			6 947 458,56	4 506 748,26
I. Rezervy				
1. Rezervy	441			
II. Dlouhodobé závazky				
III. Krátkodobé závazky			6 947 458,56	4 506 748,26
1. Krátkodobé úvěry	281			
4. Jiné krátkodobé půjčky	289			
5. Dodavatelé	321		368 256,28	303 592,28
7. Krátkodobé přijaté zálohy	324			
9. Přijaté návratné finanční výpomoci krátkodobé	326			
10. Zaměstnanci	331		2 327 791,00	1 905 121,00
11. Jiné závazky vůči zaměstnancům	333			
12. Sociální zabezpečení	336		919 209,00	732 309,00
13. Zdravotní pojištění	337		396 477,00	315 870,00
14. Důchodové spoření	338			
15. Daň z příjmů	341			
16. Ostatní daně, poplatky a jiná obdobná peněž.plnění	342		273 598,00	181 897,00
17. Daň z přidané hodnoty	343			
18. Závazky k osobám mimo vybrané vládní instituce	345			
19. Závazky k vybraným ústředním vládním institucím	347			
20. Závazky k vybraným místním vládním institucím	349		1 937 079,00	
32. Krátkodobé přijaté zálohy na transfery	374			464 205,00
35. Výdaje příštích období	383			
36. Výnosy příštích období	384			
37. Dohadné účty pasivní	389		50 577,82	42 625,77
38. Ostatní krátkodobé závazky	378		674 470,46	561 128,21

VÝKAZ ZISKU A ZTRÁTY

příspěvkové organizace
(v Kč, s přesností na dvě desetinná místa)
Období: **2023**

Číslo položky	Název položky	Syntetický účet	Běžné období		Minulé období	
			Hlavní činnost	Hospodářská činnost	Hlavní činnost	Hospodářská činnost
			1	2	3	4
A. Náklady celkem			48 317 584,64		44 944 056,63	

I. Náklady z činnosti		48 317 584,64	44 944 056,63
1. Spotřeba materiálu	501	5 148 813,74	4 581 199,86
2. Spotřeba energie	502	2 550 207,66	1 469 873,59
5. Aktivace dlouhodobého majetku	506		
6. Aktivace oběžného majetku	507		
7. Změna stavu zásob vlastní výroby	508		
8. Opravy a udržování	511	1 392 479,18	1 107 945,33
9. Cestovné	512	32 091,00	21 855,00
10. Náklady na reprezentaci	513		582,00
11. Aktivace vnitroorganizačních služeb	516		
12. Ostatní služby	518	1 079 673,02	1 193 038,51
13. Mzdové náklady	521	26 035 000,00	25 197 844,00
14. Zákonné sociální pojištění	524	8 709 110,00	8 375 033,00
15. Jiné sociální pojištění	525	107 840,00	101 357,00
16. Zákonné sociální náklady	527	799 067,16	800 104,74
17. Jiné sociální náklady	528		
18. Daň silniční	531		
19. Daň z nemovitostí	532		
20. Jiné daně a poplatky	538	260,00	
22. Smluvní pokuty a úroky z prodlení	541		
23. Jiné pokuty a penále	542		
24. Dary a jiná bezúplatná předání	543		
25. Prodaný materiál	544		
26. Manka a škody	547	1 000,00	
27. Tvorba fondů	548		
28. Odpisy dlouhodobého majetku	551	908 874,00	972 613,00
33. Tvorba a zúčtování opravných položek	556	77 702,00-	6 893,00
34. Náklady z vyřazených pohledávek	557		
35. Náklady z drobného dlouhodobého majetku	558	1 625 062,88	1 107 992,60
36. Ostatní náklady z činnosti	549	5 808,00	7 725,00
II. Finanční náklady			
V. Daň z příjmů			
1. Daň z příjmů	591		
2. Dodatečné odvody daně z příjmů	595		
B. Výnosy celkem		48 317 584,64	44 944 056,63
I. Výnosy z činnosti		29 355 565,83	27 408 136,38
1. Výnosy z prodeje vlastních výrobků	601		
2. Výnosy z prodeje služeb	602	29 241 627,60	27 223 923,30
3. Výnosy z pronájmu	603		
14. Výnosy z prod.dlouhod.hmot.majetku kromě pozemků	646	1 000,00	
15. Výnosy z prodeje pozemků	647		
16. Čerpání fondů	648	85 246,03	80 723,34
17. Ostatní výnosy z činnosti	649	27 692,20	103 489,74
II. Finanční výnosy		460 823,81	104 512,25
1. Výnosy z prodeje cenných papírů a podílů	661		
2. Úroky	662	460 823,81	104 512,25
IV. Výnosy z transferů		18 501 195,00	17 431 408,00
1. Výnosy vybraných ústřed.vlád.instit.z transferů	671		
2. Výnosy vybraných místn.vlád.instit.z transferů	672	18 501 195,00	17 431 408,00
C. Výsledek hospodaření			
1. Výsledek hospodaření před zdaněním			
2. Výsledek hospodaření běžného účetního období			

FONDY ORGANIZACE	Stav k 1.1.2023	Tvorba	Čerpání	Stav k 31.12.2023
FKSP	518 525,05	520 700,00	845 332,68	193 892,37
REZERVNÍ FOND	895 650,87	221 578,00	85 246,03	1 031 982,84
FOND INVESTIC	199 058,12	1 211 674,00	1 259 761,90	150 670,22

12. Hodnocení a analýza údajů vzhledem k:

a) Rozpočet

Neinvestiční příspěvek

Neinvestiční příspěvek na provoz – odpisy **908 874 Kč**

Investiční příspěvek

Investiční příspěvek na nákup Průmyslové pračky 18 kg **302 500 Kč**

b) čerpání mzdových prostředků

Mzdové náklady v Kč			
		<i>Běžné období</i>	<i>Minulé období</i>
celkem		26 035 000	25 162 040
Platy zaměstnanců		25 735 054	24 827 078
Odstupné			
Náhrady za DPN		299 946	334 962
A. služby sociální:			
pracovníci sociální péče		12 562 716	12 563 540
	přímá obslužná činnost	11 565 164	11 567 909
v tom:	základní výchovná činnost	997 552	995 631
	pečovatelská činnost		
sociální pracovníci		476 004	547 810
zaměstnanci odborných sociálních poraden			
B. služby pedagogické:			
vychovatelé			
učitelé odborného výcviku			
speciální pedagogové			
C. služby zdravotnické:			
sanitáři			
maséři			
ošetřovatelé			
zdravotničtí asistenti			
všeobecné sestry		4 565 773	4 549 734

<i>nutriční terapeuti</i>			
<i>ergoterapeuti</i>			
<i>fyzioterapeuti</i>			
<i>lékaři</i>			
<i>D. ostatní:</i>			
<i>THP</i>		3 808 767	3 597 853
<i>zaměstnanci převážně manuálně pracující</i>		4 321 794	3 903 103

c) závazné ukazatele:

<i>Ukazatel</i>	<i>Schválený</i>	<i>Skutečnost</i>
<i>Limit mzdových prostředků</i>	26 035 000	26 035 000
<i>Průměrný přepočtený počet pracovníků</i>	59,00	59,9
<i>Odvod z fondu investic</i>	908 874,00	908 874,00
<i>Limit spotřeby elektrické energie</i>	850 000	850 000
<i>Limit spotřeby plynu</i>	1 500 000	1 500 000

Mzdový limit byl vyčerpan. Průměrný přepočtený počet zaměstnanců byl překročen z důvodu časté a dlouhodobé pracovní neschopnosti a nutnosti zajistit provozní potřeby náhradním pracovníkem.

d) dotace v roce 2023

<i>Druh dotace</i>	<i>Schválená</i>	<i>Výše čerpání</i>
<i>Podprogram č. 1 – dotace MPSV</i>	19 529 400,00	17 592 321,00

Účelová dotace byla čerpána na mzdové náklady včetně zákonných odvodů sociálního a zdravotního pojištění.

Dle sdělení o rozhodnutí o výši dotace Podprogram č. 1 čl. IV, bod 4. b) celkové příjmy převyšovaly náklady organizace, z tohoto důvodu část účelové dotace, která tvořila zisk služby, ve výši 1 937 079 Kč, byla vrácena na účet poskytovatele.

V období návrhu rozpočtu na rok 2023 byly výše nákladů na energie, dle vývoje trhu, rozpočtovány o 3 245 792,34 Kč vyšší než byla skutečnost 2023. V roce 2023 byly také vyšší výnosy z úhrad uživatelů o cca 1,3 mil., ze zdravotních výkonů o 573 tis. Kč a úroky z bankovního produktu „CASH POOLING“ o 356 tis. Kč, vyšší proti minulému účetnímu období.

e) peněžní a nepeněžní dary

Dárce	Peněžní dar	Nepeněžní dar
<i>Dobrovolné fin.dary z dílen</i>	<i>41 578,00 Kč</i>	
<i>František Šipka</i>	<i>10 000,00 Kč</i>	
<i>Obec Skalička</i>	<i>170 000,00 Kč</i>	
<i>Opatrovník, Vlajky EU s.r.o.</i>		<i>17 280,00 Kč</i>

Organizace v roce 2023 obdržela peněžní dary ve výši 221 578 Kč. Použití těchto darů je zejména ve prospěch uživatelů a dle podmínek darovacích smluv. V hodnotě 17 280,00 Kč jsme obdrželi přenosný ozonový generátor a invalidní vozíky.

13. Údaj o úsporách rozpočtových prostředků

Hospodářský výsledek za rok 2023

0 Kč

Zastupitelstvo Olomouckého kraje rozhodlo, na svém zasedání dne 21. 12. 2020 usnesením UZ/2/65/2020, podle Rozhodnutí Evropské komise č.2012/21/EU ze dne 20. 12. 2011 o použití čl. 106, odst. 2 Smlouvy o fungování Evropské unie na státní podporu ve formě vyrovnávací platby za závazek veřejné služby udělené určitým podnikům, pověřit naši organizaci poskytováním služby obecného hospodářského zájmu (dále jen SOHZ).

V rámci finančního zajištění SOHZ je podniku poskytována finanční podpora v souladu s „Programem finanční podpory“ poskytování sociálních služeb v Olomouckém kraji. Na základě účetní závěrky sestavené k rozvahovému dni, tj. k 31. 12. je určena reálná výše vyrovnávací platby za ukončené účetní období.

14. Důvody sníženého čerpání dotace na poskytování sociálních služeb

Úspory rozpočtových prostředků proti rozpočtovaným nákladům v době podání žádosti o dotaci, byly vytvořeny navýšením důchodů pro rok 2023, stanovením vyšších úhrad, změnou vyhlášky v důsledku inflace o 1 286 225 Kč. V roce 2023 došlo k navýšení příjmů za zdravotní výkony o cca 7, 69 %. Vyšší byly také ostatní příjmy a to zapojením bankovního účtu do produktu „ CASH POOLING“, tzn. finanční prostředky na provozním účtu byly úročeny po celé zdaňovací období, proti minulému účetnímu období, kdy tento příjem byl až od září 2022. Celkově bylo navýšení úroků o 356 311 Kč.

Dotace pokryla osobní náklady ve výši 49,35% a její čerpání bylo o 1 133 526 vyšší, proti minulému účetnímu období, což bylo způsobeno mj. vyššími náklady za energie, které se navýšily o 1 080 334 Kč.

V porovnání celkových nákladů za rok 2022 a za rok 2023 byly náklady o 3 373 528 Kč vyšší.

15. Poskytování informací podle zákona č. 106/1999 Sb., o svobodném přístupu k informacím.

- A) 1.) počet podaných žádostí o informace: **0**
2.) počet vydaných rozhodnutí o odmítnutí žádosti: **0**
- B) 1.) počet podaných odvolání proti rozhodnutí o odmítnutí žádosti: **0**
- C) 1.) opis podstatných částí každého rozsudku soudu ve věci přezkoumání zákonnosti rozhodnutí povinného subjektu o odmítnutí žádosti o poskytnutí informace: **není relevantní**
2.) přehled všech výdajů, které povinný subjekt vynaložil v souvislosti se soudními řízeními o právech a povinnostech podle tohoto zákona, a to včetně nákladů na své vlastní zaměstnance a nákladů na právní zastoupení: **0**
- D) 1.) výčet poskytnutých výhradních licencí, včetně odůvodnění nezbytnosti poskytnutí výhradní licence: **0**
- E) 1.) počet stížností podaných podle § 16a, důvody jejich podání a stručný popis způsobu jejich vyřízení: **0**

F) 1.) další informace vztahující se k uplatňování tohoto zákona: **nejsou**
Důvody podání stížnosti dle §16a:

Poř.č.	Důvod podání stížnosti	Způsob vyřízení stížnosti
1.	0	0
2.	0	0

16. Stížnosti

Počet stížností podaných na službu **0**.
Počet odmítnutých žádostí **0**.
Počet podaných odvolání **0**.

17. Kontroly

- **bez závad (počet, kontrolní orgán)**

- 1) OSSZ – 8. 6. 2023
- 2) Revize - RBP - 16. 10. 2023
- 3) KHS – kuchyň - 10. 11. 2023

- s uložení nápravných opatření (počet, kontrolní orgán, komentář)

- 4) HSOL – 29. 6. 2023 – při kontrole byly konstatovány některé nedostatky, za které nemůžeme převzít zodpovědnost. Ta je spíš na straně společnosti SAFETY (centrální výběr), která při kontrole neuvedla nutnost mít doklad o funkčnosti dveří na rozvaděči, resp. protokolu o jejich funkčnosti, rovněž tak protokol od „paniky“ na únikových dveřích. Dále pak bylo vytýkáno, že požární dveře do společné místnosti klientek nejsou uzavírány po každém otevření, když klientka prochází. (velmi těžko uhlídatelné), rovněž bylo nutné odstranit výzdobu z chodeb, které slouží jako únikové. Tyto nedostatky lze označit jako drobné. Ostatní kontrolované věci bez závad.

18. Zámecký park a rybník

Také v roce 2023 pokračovala doba udržitelnosti akce revitalizace zámeckého parku a museli jsme ošetřit několik stromů. Všechny tyto události byly zdokumentovány, fotografovány a oznámeny prostřednictvím dohledových orgánů na OPŽP. Udržitelnost projektu je 10 let, tj. do roku 2025.

O nebezpečí při vstupu do parku je nadále informována obec, která formou obecního hlášení upozornila občany obce. Upozorněna byla i místní mateřská a základní škola, která parku hojně využívá. Rovněž jsme osadili přístupové cesty a vstup do aleje zákazovými a informačními značkami upozorňujícími na případné nebezpečí úrazu a zranění.

V roce 2021 bylo započato s přípravou projektové dokumentace na revitalizaci rybníka. Za tento rok již bylo vynaloženo 560 tisíc korun na zmapování všeho potřebného k revitalizaci. Koncem roku 2022 jsme obdrželi oznámení o získání stavebního povolení na připravovanou realizaci akce. V rámci revitalizace by mělo dojít k odbahnění rybníka a k úpravám, zpevnění jeho břehů. Rovněž bude vybudován nový systém na zásobování rybníka vodou z nedalekého potoka, který teče na hranici zámeckého parku. V roce 2022 tedy byla kompletně dokončena příprava – tj. projekt a stavební povolení. V roce 2023 se neudála žádná změna. *(V době kdy vzniká tato výroční zpráva, však už máme vyrozumění o schválení projektu a o jeho realizaci. Náklady činí 9,2 mil. korun a s realizací se začne v roce 2024)*

19. Transformace

V roce 2022 byl zahájen transformační proces našeho zařízení. Tento proces je naplánován na několik etap. Cílem transformace je poskytování služby komunitního charakteru. Zahájeny byly práce na 1. etapě transformace. **Plán této etapy byl v roce 2023 pozměněn.** Hlavní změna spočívá v počtu domků. Nebudou dva, ale pouze jeden. Změní se i počet umístěných klientek. Z původního plánovaného počtu 16 osob došlo ke změně a umístěno zde má být pouze 12 klientek. Viz tabulka.

Zařízení, které vznikne transformací

Objekt č. 1 – DOZP (16 uživatelů)	
název zařízení	Domov Větrný mlýn Skalička, p.o.
adresa ¹	Hranice, Jungmannova ul., parc. č. 1587/5 v k.ú. Hranice-město
charakter objektu (popis budovy)	<p>Vybudování 1 rodinného domku na pozemku ve vlastnictví KUOK, který je v současné době v užívání Střední lesnické školy, Hranice, Jurikova 588.</p> <p>Dojde k vybudování 1 rodinného domu, každý s 2 bytovými jednotkami pro 2 skupinové domácnosti, každá pro 6 klientek.</p> <p>Celková kapacita RD bude 12 klientů. Dům bude řešen zcela bezbariérově a to i s možností umístění imobilních osob upoutaných na lůžko.</p>
umístění v lokalitě (velikost obce, návaznost na okolí, dostupnost veřejných služeb, dopravní dostupnost)	<p>Pozemek se nachází v jižní části města Hranic, v těsné blízkosti vlakové stanice Hranice na Moravě město. V okolí se nachází zástavba rodinných domů. Objekty vzniknou na pozemku, na kterém je vybudován domov mládeže při Střední škole lesnické. Město Hranice leží v okrese Přerov na soutoku Bečvy a Veličky a k 1. 1. 2023 zde žilo 17 978 obyvatel.</p> <p>V Hranicích je zřízena městská hromadná doprava, která je zajištěna 13 autobusovými linkami napříč městem. Ve městě je i železniční uzel a již zmíněná vlaková stanice v těsné blízkosti pozemku určeného pro vybudování objektu. Asi kilometr vzdálené je Masarykovo náměstí, kde se nachází obchodní družstvo TEMPO, Pekařství Svoboda Březík, městská knihovna a několik dalších restaurací, čajoven nebo bankomatů. Ve městě se dále nachází Nemocnice Hranice a.s., která zabezpečuje spádovou oblast s cca 60 tis. Obyvateli. Některé obory zajišťují lůžkovou péči, ostatní jsou zajišťovány ambulantně. Součástí nemocnice je ústavní lékárna, dále má zřízenou vlastní dopravní zdravotnickou službu.</p> <p>Ve městě se během celého kalendářního roku koná nespočet hudebních, filmových nebo divadelních vystoupení, výstav či přednášek.</p>
způsob pořízení objektu	Pozemek je ve vlastnictví KUOK

stav objektu (stáří, stav nemovitostí z pohledu potřeby investic)	Jedná se o pozemek, který je určen k výstavbě. Nyní je součástí domova mládeže při střední školy lesnické.	
závazek udržitelnosti investic (zdroj, doba trvání – do kdy platí)	V případě dotační podpory investice z IROP bude udržitelnost 5 let, do konce roku 2035.	
památková ochrana	Ne	
počet uživatelů objektu	12	
celkový počet pokojů (v případě pobytové služby)	1 lůžko	2 lůžka
12	1	0
celkový počet místností nebo prostor pro denní programy (v případě ambulantní služby), kapacita jednotlivých místností ²	<p><u>Počet místností = 2 místnosti pro denní program</u></p> <p>V každé skupinové domácnosti bude obývací pokoj pro potřeby společného setkávání uživatelů navzájem a uživatelů s návštěvami a pro realizaci denních aktivit. Venkovní prostory budou upraveny a uzpůsobeny k setkávání klientů s návštěvami a k realizaci denních programů.</p>	
další dispozice, které ovlivňují kvalitu života a práva uživatelů (společné stravovací místnosti, společné hygienické zázemí, rodinné buňky/domácnosti, v případě ambulantních služeb a denních programů podmínky pro odpočinek apod.)	<p>Celkový počet bytových jednotek v objektu/objektech: 2</p> <p>V každé bytové jednotce bude zřízena kuchyň s jídelnou a obývacím prostorem, WC pro imobilní klienty, koupelna a WC pro imobilní klienty a společná šatna.</p> <p>Nebude chybět ani místnost pro ergoterapii.</p>	
zázemí pro pracovníky a management	<p>Bude vybudováno zázemí pro sociální pracovníce a sesterna.</p> <p>Dále zde budou prostory pro zajištění provozu objektu a služby (technické místnosti, sklady kompenzačních pomůcek, sklad hygienických pomůcek pro imobilní klienty, sklady prádla, hygienické zázemí pro personál a další místnosti, nebytné pro provoz celého objektu).</p>	
vlastník objektu	Olomoucký kraj	

Jak z uvedeného vyplývá, cílem je, respektive bylo v letech 2023 – 2024, na které je 1. etapa plánována, přestěhovat prvních 12 klientek do nových objektů v Hranicích. Protože došlo ke zpomalení realizace z objektivních důvodů (řešení nároku sousedního internátu na část pozemku, snížení počtu domků ze dvou na jeden, znovu překreslení projektu apod.), nebude termín 1. etapy dodržen. S největší pravděpodobností se tato etapa posune o jeden rok déle. Tedy na rok 2025. Další etapy budou postupně naplňovány v závislosti s nabytím pozemků nebo staveb vhodných k úpravě pro zamýšlenou službu. Ve Skaličce zůstane, po jistých stavebních úpravách, lůžkový pavilon pro 18 osob. Dále zde zůstává ředitelství a zázemí kuchyně, prádelny, aktivizačních dílen. Budova zámku bude předána k jinému dalšímu využití, podle uvážení a rozhodnutí vlastníka, kterým je Olomoucký kraj.

20. Odkazy na ostatní zdroje informací

Údaje o naší organizaci lze nalézt na oficiálních stránkách Olomouckého kraje v kapitole organizace zřizované Olomouckým krajem v sekci sociální služby. Také na webových stránkách Domova – www.uspskalicka.cz

Na těchto stránkách jsou uveřejněny veškeré potřebné informace a kontakty na naše pracovníky.

Webové stránky organizace jsme nově upravili v roce 2020. Stránky byly vytvořeny novým webmasterem. Nyní se zobrazují odpovídajícím způsobem nejen v PC ale i v tabletech a mobilních telefonech. Na nových stránkách se můžete projít naším zařízením. Byly obohaceny o možnost virtuální prohlídky. První prohlídku tedy můžete uskutečnit ještě před první fyzickou návštěvou v našem domově.

Pokud se k nám vypravíte, ať už na návštěvu našich klientek nebo i při jiné příležitosti, je zde mapka jak se k nám dostanete.



Vypracoval: Mgr. Antonín Němec
4. 3. 2024

