

# VÝROČNÍ ZPRÁVA

## za rok 2023

**Domov pro seniory Tovačov,  
příspěvková organizace**





Motto:

**„K tomu, aby člověk dobře viděl, nestačí mít jen otevřené oči. K tomu je třeba mít otevřené srdce.“**

Paul Cézanne





# Obsah

Obsah .....	5
Úvodní slovo .....	7
1 Základní údaje .....	8
1.1 Charakteristika organizace .....	8
1.2 Filozofie služby .....	9
1.3 Údaje o vedení organizace .....	10
2 Přehled o činnosti organizace .....	11
2.1 Organizační struktura .....	12
2.2 Přehled o činnosti podle jednotlivých úseků .....	14
2.3 Statistické výstupy .....	30
2.4 Přehled plnění Plánu rozvoje organizace v roce 2023 .....	31
3 Přehled o zaměstnancích .....	33
3.1 Struktura zaměstnanců .....	34
3.2 Údaje o platech zaměstnanců .....	34
3.3 Doplnující údaje .....	34
3.4 Vzdělávání zaměstnanců .....	35
4 Základní údaje o hospodaření .....	38
4.1 Opravy a investice .....	38
4.2 Závazné ukazatele .....	42
4.3 Tvorba a užití peněžních fondů .....	43
4.4 Rozvaha .....	44
4.5 Výkaz zisku a ztráty .....	46
5 Další údaje .....	47
5.1 Údaje o kontrolách a auditech .....	48
5.2 Spolupráce s okolními obcemi, přijaté dary .....	49
5.3 Poskytování informací dle z. č. 106/1999 Sb. ....	50
5.4 Rozvoj péče o klienty na konci života .....	50
Závěr .....	52





## Úvodní slovo

Říká se, že pečovat o druhého člověka, zvláště člověka starého, nemocného a na konci životní cesty, je především posláním. K tomu, aby naše práce byla skutečně posláním, musíme druhého člověka hlavně dobře vidět. K tomu, abychom dobře viděli, nestačí mít jen otevřené oči. K tomu je třeba mít otevřené srdce.

Každá zvládnutá zkouška, každá překonaná těžkost a každá prožitá bolest nám pomáhají otevírat naše srdce. Učí nás pokoře a trpělivosti, otevírají nás lásce, soucitu a laskavosti. A to jsou důležité hodnoty a předpoklady pro službu druhému člověku.

Na stránkách této výroční zprávy se můžete dočíst, co jsme v průběhu uplynulého roku prožili, čeho jsme dosáhli, co nového jsme se naučili a zavedli do naší každodenní praxe, zkrátka, jak se nám naše poslání dařilo naplňovat.

Díky přiloženým fotografiím můžete alespoň na chvíli skutečně nahlédnout do života našich seniorů. Výraz v jejich očích a výraz jejich tváří vám povypráví část jejich životních příběhů a zároveň vypoví více než tisíce slov.

Milí čtenáři, přeji vám, ať jsou pro vás chvíle strávené nad tímto textem příjemně prožitým časem.



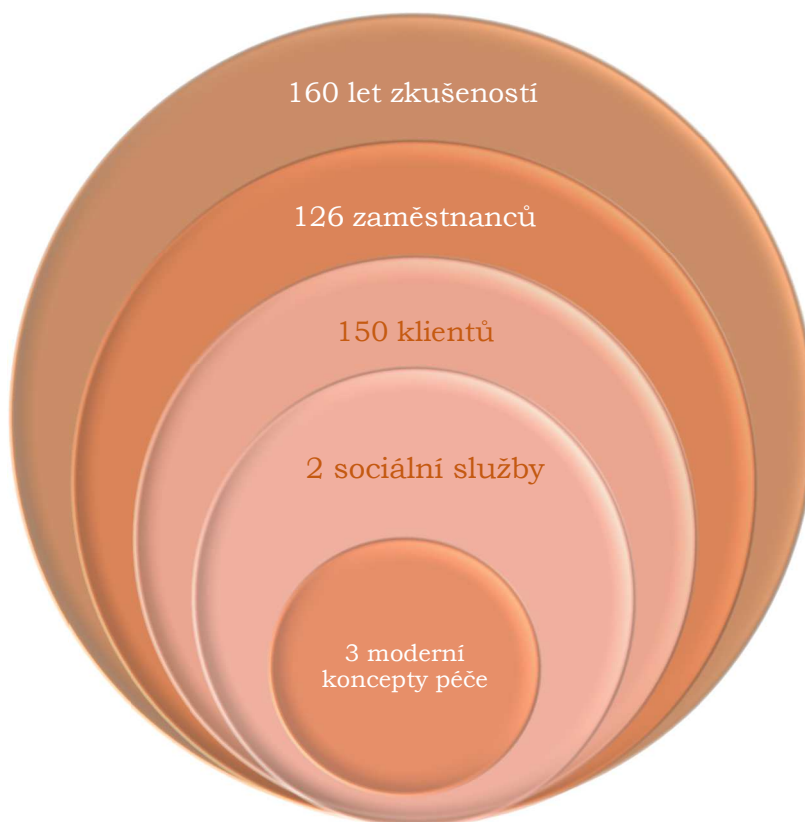
V Tovačově 14. 3. 2024

Mgr. Lenka Šenková, ředitelka

# 1 Základní údaje

Název a forma **Domov pro seniory Tovačov, příspěvková organizace**  
Sídlo a IČ Nádražní 94, 751 01 Tovačov, IČ 619 85 872  
Zřizovatel: Olomoucký kraj, Jeremenkova 40 a, 779 11 Olomouc  
Zápis v OR: oddíl Pr, vložka 771, OR vedený u Krajského soudu v Ostravě  
Bankovní spojení: číslo účtu 27328831/0100 u KB Přerov  
Předmět činnosti: poskytování sociální služby „**domov pro seniory**“ dle § 49 zákona č. 108/2006 Sb. o sociálních službách, kapacita **30 míst** a služby „**domov se zvláštním režimem**“ dle § 50 zákona č. 108/2006 Sb., kapacita **120 míst**  
Registrace služby: služba DS pod č. j. KUOK/63529/2007 ze dne 4. 7. 2007,  
identifikátor: 21 725 21  
služba DZR pod č. j. KUOK 54148/2011 ze dne 7. 6. 2011,  
identifikátor: 40 755 43  
Kontakty: [www.dstovacov.cz](http://www.dstovacov.cz), [info@dstovacov.cz](mailto:info@dstovacov.cz);  
[reditelka@dstovacov.cz](mailto:reditelka@dstovacov.cz)  
datová schránka: 7fwki22

## 1.1 Charakteristika organizace





## 1.2 Filozofie služby

- Mezinárodní model péče o seniory, zaměřený na podporu jejich schopnosti sebezpečí,
- cílem je oživení zájmu seniora a jeho psychiky pomocí informací z jeho života,
- základní myšlenka: „**nejdříve rozehýbej psychiku, potom tělo**“
- klíčové hodnoty: úcta a respekt k důstojné hodnotě stáří.

### *Přínos biografické péče pro klienta:*

- vytvoření vztahu s pečujícím personálem, usnadnění adaptace na nové podmínky a prostředí,
- přizpůsobení denních činností dle potřeb a zvyklostí seniora, uspokojení biologických, psychických, sociálních a spirituálních potřeb, smysluplná aktivizace,
- podpora orientace osobou, místem, časem a situací,
- zachování kvality života, zachování soběstačnosti, úprava prostředí „jako doma.“



Naše motto „**Člověku člověkem**“ je stručnou deklarací principů a stěžejních hodnot, které tvoří základní a zásadní rámec pro poskytování sociálních služeb a veškerou činnost zaměstnanců organizace, neboť na jejich lidskosti, osobních hodnotách a kvalitách je postavena trvalá kvalita poskytované služby, kvalita života uživatelů služby, kvalita celého domova.

## 1.3 Údaje o vedení organizace

V domově jsou uplatněny tyto stupně řízení:

- a) ředitelka – statutární orgán (3. stupeň řízení)
- b) vedoucí jednotlivých úseků (1. stupeň řízení)

### **Statutární zástupce:**

ředitelka **Mgr. Lenka Šenková**

vzdělání: zdravotnický management a ošetrovatelská péče (Bc.)  
personální management a organizační rozvoj (Mgr.)

### **Vedoucí zaměstnanci:**

#### **Jiří Veselý**

vedoucí ekonomicko-provozního úseku, zástupce ředitelky

vzdělání: střední s maturitní zkouškou, pomaturitní nástavbové  
studium obor výpočetní technika a zpracování informací

#### **Lenka Chrobáková, MBA**

vedoucí ošetrovatelsko-zdravotního úseku

vzdělání: střední s maturitní zkouškou, všeobecná sestra

#### **Alena Zavadilová**

vedoucí stravování

vzdělání: střední s maturitní zkouškou

#### **Mgr. Jarmila Hrdiborská**

vedoucí služby DZR (odd. VITAL, VITAL 1, VITAL B)

vzdělání: sociální práce (Mgr.)

#### **Olga Vránová**

vedoucí služby DS a DZR (odd. ELÁN, VITAL A, ReVITAL)

vzdělání: střední s maturitní zkouškou  
studium VŠ/VOŠ sociální



## 2 Přehled o činnosti organizace

Sociální služba je zaměřena na poskytnutí ubytování, stravy, pomoci při zvládání běžných úkonů péče o vlastní osobu, poskytování pomoci při osobní hygieně, zprostředkování kontaktu se společenským prostředím, zahrnuje sociálně terapeutické činnosti, aktivizační činnosti, pomoc při uplatňování práv, oprávněných zájmů a při obstarávání osobních záležitostí. Cílem poskytované služby je zabezpečit seniorům vysokou úroveň kvality poskytovaných služeb.

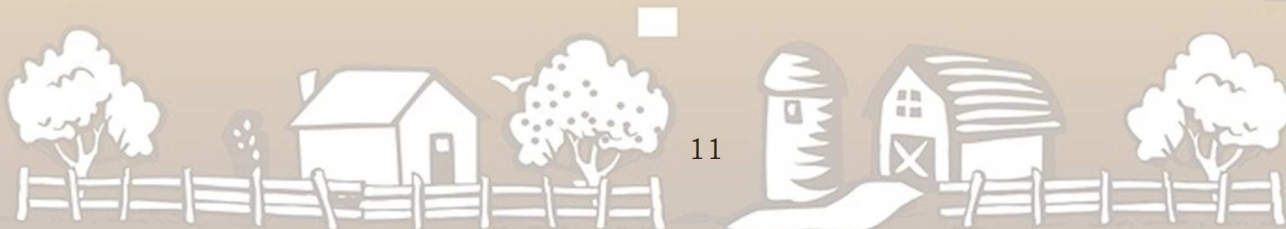
Součástí poskytované služby je lékařská, zdravotní a ošetrovatelská péče. Lékařskou péči zajišťují uživatelům služby privátní lékaři. Z odborníků dochází do našeho zařízení psychiatr, oční lékař, stomatolog a dermatolog. Další odborná péče je zajišťována transportem seniorů do specializovaných ambulancí.

Zdravotní a ošetrovatelskou péči zajišťují klientům všeobecné sestry. Základní metodou poskytování ošetrovatelské péče je ošetrovatelský proces, který slouží k zajištění bio-psycho-sociálních potřeb klientů.

Způsob poskytování služby je postaven na základní metodě, kterou je individuální plánování průběhu služby. Využíváme Biografické koncepce péče a konceptu Smyslové aktivizace, tedy aktivizace všedního dne. Oba koncepty průběžně doplňuje aplikace Bazální stimulace.

Při poskytování služby jsou využívány vlastní zdroje a možnosti klienta, tj. činnosti, které zvládne sám, vykonává sám, případně s dohledem či dopomocí personálu, pomoc a podpora je poskytována pouze v těch oblastech a rozsahu, který si již klient není schopen zabezpečit či zvládnout sám. Tímto způsobem poskytování sociální služby jsou senioři motivováni k aktivitě a využívání vlastních schopností.

Pracovníci všech úseků se pravidelně vzdělávají na odborných seminářích, pořádaných v zařízení i mimo něj, tak, aby splňovali podmínky způsobilosti svého povolání. Dále se účastní pravidelných supervizních setkání. Rozsah a potřeby vzdělávání jsou stanoveny Vzdělávacím plánem organizace a navazujícími Individuálními vzdělávacími plány pro jednotlivé zaměstnance.



## 2.1 Organizační struktura

Počet a struktura pracovníků domova se odvíjí od charakteru poskytované služby, současného i předpokládaného složení uživatelů služby, jejich potřeb a zdravotního stavu, uplatňovaných konceptů péče, platné legislativy, finančních zdrojů a možností DS. Domov se člení dle charakteru činností na 4 úseky: úsek přímé péče (služba DS, DZR), ošetrovatelsko-zdravotní, úsek ekonomicko-provozní a úsek stravovací.

### **Ekonomicko-provozní úsek**

Zabezpečuje vedení účetní agendy podle zákona o účetnictví v souladu s českými účetními standardy, evidenci majetku, vedení mzdové a personální agendy. Zajišťuje účelné a hospodárné využívání finančních prostředků a plnění závazných ukazatelů. Plní úkoly spojené s přípravou a plněním rozpočtu, vyhodnocením hospodaření a přijímáním potřebných opatření. Provozní skupina zajišťuje provoz údržby, prádelny, kotelny, vrátnice a zahrady, běžnou údržbu a opravy všech budov, strojů a zařízení domova. Zodpovídá za evidenci materiálů, hmotného majetku ve skladě, péči o pozemky, výsadbu rostlin, keřů, stromů a zeleně na pozemcích DS.

### **Ošetrovatelsko-zdravotní úsek:**

Zabezpečuje kvalitní poskytování zdravotní a ošetrovatelské péče prostřednictvím zdravotnických pracovníků a fyzioterapeuta, ve spolupráci s nutričním terapeutem. Odpovídá za poskytování bezpečné a odborné služby, dodržování hygienických a protiepidemiologických norem a dodržování zásad racionální výživy. Úzce spolupracuje s ošetřujícími lékaři a lékaři specialisty.

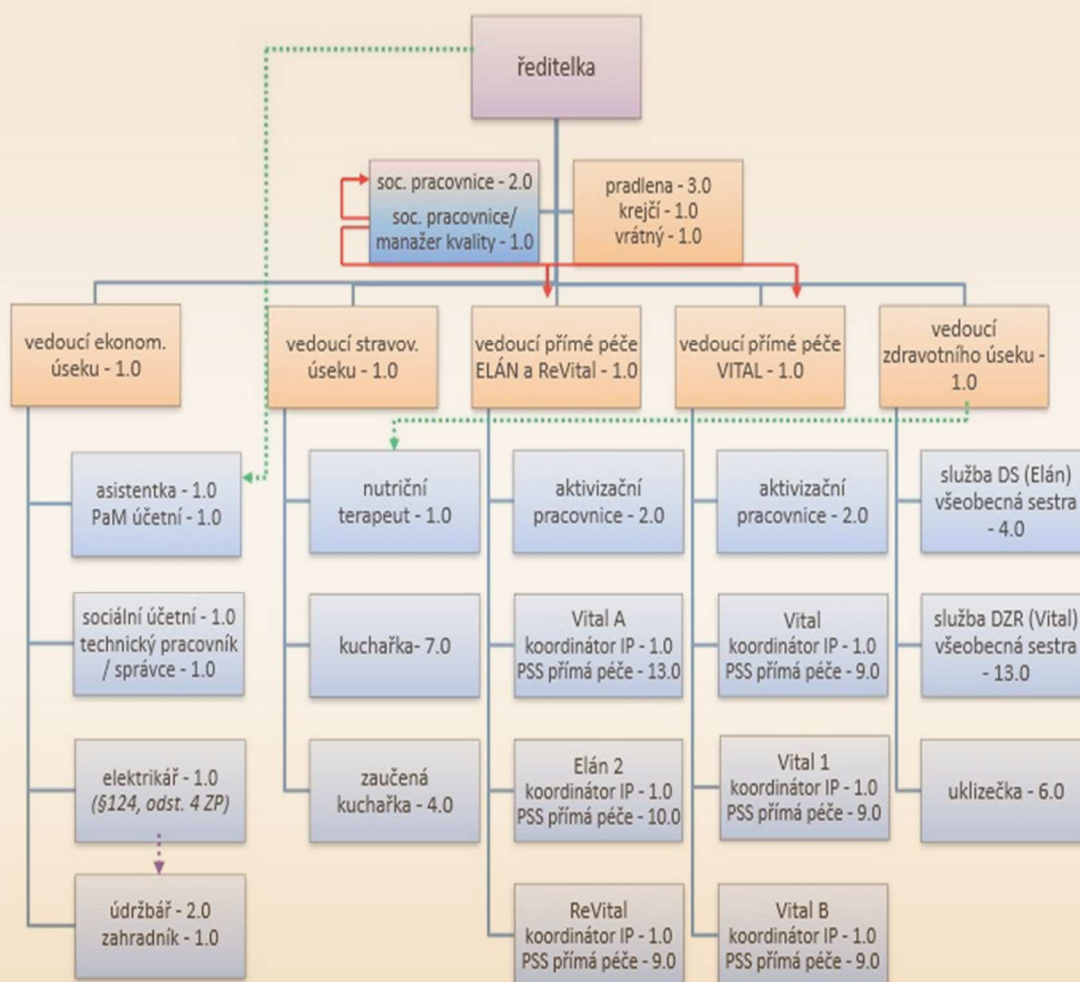
### **Úsek přímé péče:**

Zajišťuje naplňování zákona o sociálních službách, podílí se na tvorbě, zavádění a dodržování standardů kvality v sociálních službách. Zabezpečuje kvalitní poskytování sociální péče, přímé obslužné péče, včetně aktivizačních a volnočasových činností. Úsek přímé péče má 6 oddělení, 1 oddělení ve službě domov pro seniory (Elán) a 5 oddělení ve službě domov se zvláštním režimem (Vital, Vital 1, Vital A, Vital B a ReVital).

## Stravovací úsek:

Zajišťuje přípravu a výdej stravy a vedení účetní a skladové agendy související s přípravou jídla. Dohlíží na správnou technologii výroby jídel a výdeje stravy. Pracuje v souladu se systémem kritických bodů HACCP. Odpovídá za řádnou evidenci podaných jídel a distribuci jídel vydávaných prostřednictvím tabletového systému.

## Organizační schéma





## 2.2 Přehled o činnosti podle jednotlivých úseků

### Úsek přímé péče

Úsek přímé péče zajišťuje poskytování sociální péče formou přímé obslužné péče a aktivizace (základní výchovná nepedagogická činnost). Způsob poskytování služby našim klientům je postaven na individuálním přístupu, vycházejícím z dobré znalosti klienta, jeho biografie, zvyklostí, zálib, rituálů, schopností, dovedností a potřeb. Základními koncepty poskytování služby v našem domově jsou Smyslová aktivizace, Biografická péče a Bazální stimulace. Od roku 2022 poskytujeme našim klientům také paliativní péči.

Aplikace těchto konceptů, využívání pozitivního potenciálu a zdrojů klientů nám umožňují snížit míru závislosti klientů na pomoci personálu, udržení stávajících dovedností, podporu kontaktu s vnějším prostředím, zlepšení orientace v čase, místě a moderním světě, zlepšení jemné i hrubé motoriky, koordinace, udržení nebo obnovení vlastních kompetencí. Plánování průběhu služby probíhá ve spolupráci s jednotlivými uživateli tak, aby byla zajištěna individualizace služby a aby uživatelé měli aktivní účast na jejím průběhu. Průběh služby je plánován společně s uživatelem a vychází především z jeho vnitřních zdrojů a možností.

Poskytování sociální služby je řízeno a kontrolováno prostřednictvím standardů kvality sociálních služeb, které jsou průběžně aktualizovány a doplňovány.

Pracovníci všech oddělení se systematicky účastní odborného vzdělávání, stáží a konferencí. Na všech odděleních probíhá Smyslová aktivizace a pracovníci zahrnují do biograficky orientované péče prvky Bazální stimulace. Dále využíváme externích služeb canisterapie a pro naplňování spirituálních potřeb našich seniorů využíváme duchovní podpory nemocničního kaplana a místního kněze.

### Paliativní péče na oddělení

Většina pracovníků přímé péče byla proškolená v základech paliativní péče a v komunikaci s rodinou při doprovázení umírajícího klienta. Další vzdělávání v oblasti paliativní péče, zejména kurzy GeriElnec a Plánování péče v závěru života, budou pokračovat i v dalších letech. Pozitivním efektem vzdělávání a zavádění paliativní péče je, že pro nás smrt přestala být tabu a začali jsme o ní více mluvit. Jsme schopni se domlouvat a komunikovat mezi sebou o umírání a o tom, jak závěr života klientovi zpříjemnit a umožnit mu důstojně odejít. Spolupráce mezi jednotlivými úseky je v tomto velmi důležitá.

Vytvořili jsme nové informační materiály o námi poskytovaných službách, používaných konceptech péče a k problematice demence, a to nejen pro zájemce o službu, ale také pro naše klienty, jejich rodinné příslušníky, pro studenty a také pro širší veřejnost.

[illegible]



## ZÁKLADNÉ INFORMACE

# DEMENCE

Demence je degeneratívny ochorenie mozgu, ktoré spôsobuje postupnú stratu pamäte a intelektuálnych schopností. Je najčastejšou príčinou závislosti od starostlivosti v domácnosti a v domovoch starostlivosti.

Príznaky demencie sa začínajú objavovať postupne a sú rôznorodé. Môžu zahŕňať zmeny v pamäti, myslení, správaní, osobnosti a fyzických funkciách. Demencia môže byť spôsobená rôznymi faktormi, vrátane veku, genetiky, infekcií, traumatických zranení hlavy, nádorov mozgu, cievnych ochorení a degeneratívnych ochorení mozgu.

Demencia je dlhodobé ochorenie, ktoré sa postupne zhoršuje. Nie je možné ju úplne vyliečiť, ale existujú lieky, ktoré môžu pomôcť zmierniť príznaky a zlepšiť kvalitu života. Dôležité je tiež poskytnúť pacientovi vhodnú starostlivosť a podporu.

## 1. PRÍZNAKY DEMENCE: ZMENY V PAMÄTI

Príznaky demencie sa začínajú objavovať postupne a sú rôznorodé. Môžu zahŕňať zmeny v pamäti, myslení, správaní, osobnosti a fyzických funkciách. Demencia môže byť spôsobená rôznymi faktormi, vrátane veku, genetiky, infekcií, traumatických zranení hlavy, nádorov mozgu, cievnych ochorení a degeneratívnych ochorení mozgu.

## 2. PRÍZNAKY DEMENCE: ZMENY V MYSLENÍ

Demencia spôsobuje zmeny v myslení, ktoré sa postupne zhoršujú. Môžu zahŕňať zmeny v myslení, správaní, osobnosti a fyzických funkciách. Demencia môže byť spôsobená rôznymi faktormi, vrátane veku, genetiky, infekcií, traumatických zranení hlavy, nádorov mozgu, cievnych ochorení a degeneratívnych ochorení mozgu.

## 3. PRÍZNAKY DEMENCE: ZMENY V SPRÁVANÍ

Demencia spôsobuje zmeny v správaní, ktoré sa postupne zhoršujú. Môžu zahŕňať zmeny v správaní, osobnosti a fyzických funkciách. Demencia môže byť spôsobená rôznymi faktormi, vrátane veku, genetiky, infekcií, traumatických zranení hlavy, nádorov mozgu, cievnych ochorení a degeneratívnych ochorení mozgu.



## Leták ke konceptu Biografické péče



### KONCEPT PÉČE

## BIOGRAFICKÁ PÉČE

*Mezinárodní model péče o seniory, zaměřený na podporu jejich schopnosti sebepečet a na způsoby, jak co nejdéle tuto schopnost uchovat, podporovat a rozvíjet, a to oživením zájmu seniora a jeho psychiky pomocí informací z jeho života.*

**„Nejdříve rozhýbej psychiku, potom tělo.“**

#### O BIOGRAFICKÉ PÉČI

Biografická péče je péčí aktivizující a re-aktivizující ve smyslu „nejdříve rozhýbej psychiku, potom tělo.“ Pokud se člověk dobře cítí, má větší chuť k životu a aktivitě, má důvod radovat se, chuť pečovat sám o sebe, což se pozitivně odrazí i na jeho zdravotním stavu.

Doprovázení klienta cestou vzpomínek, hledáním a podporou celoživotně naučených mechanismů pro zvládání zátěžových situací, je důležitou součástí biografické péče.

Nejvyšším cílem v práci s biografií je porozumění životní historii klienta. Teprve na základě tohoto lidského porozumění je možné poskytovat adekvátní služby a individualizovanou péči seniorovi s úctou a respektem k důstojné hodnotě stáří.

### PŘÍNOSY BIOGRAFICKÉ PÉČE

#### PRO KLIENTA

- usnadnění adaptace na nové prostředí
- sestavení biografické knihy
- vytvoření vztahu s pečujícím personálem
- přizpůsobení denních činností dle potřeb a zvyklostí klienta
- uspokojení biologických, psychických, sociálních a spirituálních potřeb
- podpora orientace osobou, místem, časem a situací
- kvalita života, zachování soběstačnosti, smysluplná aktivizace
- úprava prostředí „jako doma“ díky využití vlastního vybavení (křeslo, obrazy, lampa, suvenýry, povlečení)
- udržení vědomí vlastní identity, vědomí kým byl a kým ještě je

#### PRO PEČUJÍCÍ PERSONÁL

- porozumění klientovi a jeho změnám způsobů chování
- adekvátní individualizace péče na základě znalosti biografie klienta
- respekt a úcta ke klientovi, ale i k vykonávané práci, podpora motivace
- vytvoření vztahu mezi klientem a personálem
- schopnost rozumět klientovým reakcím a vhodně volit potřebné intervence
- práce s prostředím (tvorba odpočinkových koutků, orientačních bodů)
- prevence syndromu vyhoření

#### ZÁSADY PRÁCE S BIOGRAFIÍ

1. Biografie je zpracována výhradně se souhlasem klienta (opatrovníka).
2. Biografická data jsou přísně důvěrná a zaměstnanci jsou vázáni mlčenlivostí.
3. Získaná data slouží pouze pro sestavení plánů péče a Biografické knihy.
4. Sběr biografických informací je neustále doplňován ve spolupráci s rodinou klienta.

### PRO RODINU KLIENTA

- porozumění změnám způsobů chování rodinného příslušníka
- udržení a podpora rodinných vztahů
- možnost zapojení do péče o klienta (např. přípravou pokoje před nástupem, zajištěním fotografií a drobného vybavení aj.)
- bližší spolupráce a komunikace s personálem
- kvalita života
- obdržení biografické knihy při ukončení služby (forma poděkování a rozloučení)



## Leták ke konceptu Smyslové aktivizace



### KONCEPT PÉČE

## SMYSLOVÁ AKTIVIZACE

*Mezinárodní koncept péče, který umožňuje stárnoucímu člověku žít v domově pro seniory samostatně a aktivně, prožít poslední fázi života důstojně a smysluplně, být aktivním článkem společnosti, zpracovat a přijmout vlastní život.*

Při smyslové aktivizaci se naši klienti vrací zpět do svých životů, jsou zase na chvíli tam, kde jim vše bylo známo, opravdové a hlavně jejich. Vrací se jim vzpomínky na to, co všechno patří do jejich života, kým kdysi byli a kým jsou.

#### O SMYSLOVÉ AKTIVIZACI

Smyslová aktivizace je cílená, na potřeby orientovaná aktivizace a podpora seniora, vycházející z jeho biografie. Působí na smysly člověka, které jsou klíčem k jeho schopnostem a zdrojům. Využívá předměty a činnosti všedního dne, důvěrně známé obrázky, slova, vůně, zvuky, hmatem poznávané známé předměty, obvyklé pohybové činnosti, známé texty písní atp.

Základem je práce všedního dne a aktivní práce s biografií člověka, pozornost k jeho individuálním potřebám a orientace na rituály ročních období. Pomocí návratu k běžnému životu a při práci se smyslovými materiály může senior přirozeně trénovat své schopnosti a ve stádiu demence díky cílené podpoře zažít pocit sounáležitosti.

### PRÁCE VŠEDNÍHO DNE

Aby mohli staří lidé prožívat a vnímat svůj život všemi smysly, musí mít možnost žít svéprávný život. Proto klademe důraz na účast seniora při vytváření průběhu dne a svého bezprostředního okolí, emoční sblížení při opatrování, prožívání rituálů a různých oslav v průběhu roku, především s ohledem na životní rytmus a životní příběh člověka, jeho zvyklosti a potřeby. To znamená uspořádat průběh dne a poskytované péče se spoluúčastí seniora, přenechávat mu odpovědnost a spolurozhodování, jak žít všemi smysly.

Skutečná pomoc ve stáří či nemoci je tam, kde lidé mohou žít s pocitem sebeurčení a kde se každodenně uplatňuje základní pravidlo „Pomoz mi, abych to udělal sám.“

Proto se seniory procvičujeme úkony všedního dne, a tím zapojujeme do pohybu vše, co potřebují pro vnitřní motivaci. Ztráta samostatnosti a motivace by vedla k závislosti, snížení sebevědomí a ztrátě smyslu života. Nejdůležitějším receptem pro hledání smyslu života je stále čerpat z prostých a přirozených věcí, mít možnost vykonávat běžné denní činnosti a pečovat sám o sebe.

### CÍL SMYSLOVÉ AKTIVIZACE

- rozhoupat, rozpožehávat, motivovat člověka ke spoluvytváření svého života i ve stáří
- umožnit účast na životě společnosti
- zachovat vlastní kompetence seniora: sebevědomí, sebeurčení, sebeakceptace, samostatnost, sebeocení
- zachovat sociální kompetence seniora: vytváření kontaktu, zachování vazeb s rodinou/přáteli, trpělivost, respekt k odlišnosti, umět čekat
- zachovat věcné kompetence seniora: zacházení s prostředky všedního dne, s přístroji a předměty, oblékání, obouvání, sebeobsluha
- zachovat/zlepšit orientaci v čase a místě
- trénink slovní zásoby - hledání slov, trénink vyjadřovacích schopností
- aktivizace vlastní osoby, což vede k pocitu radosti ze života
- udržet/obnovit schopnosti, zdroje a síly
- zlepšit jemnou i hrubou motoriku a schopnost koordinace
- otvírání se novým věcem i ve stáří
- udržení nezávislosti a sebevědomí

### PŘÍNOS SMYSLOVÉ AKTIVIZACE


- zapojení všech smyslů k podpoře komunikace, uvědomění si vlastní osobnosti a k podpoře běžných denních činností
- nenásilná, přirozená komunikace prostřednictvím barev, zvuků, dotyků, chutí a vůní mezi pečovaným a pečujícím
- pochopení vlastní hodnoty každého člověka, jeho potřeb a zájmů - známe-li potřeby, můžeme probudit zájem, pomoci stárnout a doprovázet
- prevence syndromu vyhoření u personálu



*„Pomoz mi, abych to udělal sám.“*



## Leták o Bazální stimulaci



**KONCEPT PÉČE**

### BAZÁLNÍ STIMULACE

Mezinárodní koncept péče, který podporuje v nejzákladnější (bazální) rovině lidské vnímání a komunikaci. Péče dle principů Bazální stimulace redukuje stres a podněcuje vlastní vývoj klienta.

Bazální stimulace vnímá klienta jako aktivní subjekt, který je aktérem svého vlastního vývoje, nejen jako objekt dobře míněných ošetrovatelských intervencí.

**O BAZÁLNÍ STIMULACI**

Bazální stimulace je určena pro všechny, kteří jsou dlouhodobě či krátkodobě omezeni ve vnímání, pohybu nebo komunikaci. U klientů s nezvratnými změnami tělesného a duševního stavu výrazně podporuje kvalitu jejich života. Ošetrovatelská péče je díky Bazální stimulaci strukturovaná tak, aby byla podporována klientovy zochovalé schopnosti (komunikační a pohybové). Předpokladem je práce s individualitou klienta a zapojení jeho příbuzných. Bazální stimulace je vysoce individuální, zohledňuje jedinečnost ošetrovaného, jeho zkušenosti a osobní historii. Je poskytována s ohledem na věk, schopnosti a stav nemocného.

**CÍLE BAZÁLNÍ STIMULACE**  
...dle PhDr. Karolína Friedlové, prezidentky Mezinárodní organizace Bazální stimulace:

1. Zachovat život a zajistit vývoj.
2. Umožnit klientovi pocítit vlastní život.
3. Poskytnout klientovi pocit jistoty a důvěry.
4. Rozvíjet vlastní rytmus klienta.
5. Umožnit klientovi poznat okolní svět.
6. Pomoci klientovi navázat vztah.
7. Umožnit klientovi zažít smysl a význam věci či vykonávaných činností.
8. Pomoci klientovi uspořádat jeho život.
9. Poskytnout klientovi autonomii a zodpovědnost za svůj život.

Cílem Bazální stimulace je podpora rozvoje fyzické soběstačnosti, hybnosti, začlenění do společnosti, zlepšení funkce organismu, vnímání v prostoru a čase, uvědomění si vlastní identity atp.

**ZÁKLADNÍ ZÁSADY KONCEPTU**


1. péče se musí stát zážitkem, nikoliv nepřijemnou zkušeností
2. klient je rovnocenný partner, člověk s vlastní historií a individualitou

**SPOLUPRÁCE S RODINOU**

Při uplatňování konceptu Bazální stimulace je velmi důležité a žádoucí, aby byli příbuzní a rodiny našich klientů do péče zapojeni. Cílem je vytvořit mosty mezi klienty, jejich rodinou a přáteli. Při jejich budování jsou pečující oporou a spoluúčastníci. Od příbuzných potřebujeme získat mnoho informací (biografická naměza), více než je obvyklé v jiných zařízeních. Bazální stimulace vychází z myšlenky, že život je možný pouze ve vztahu. Může se jednat o vztah mezi klientem a ošetrovatelem, nebo vztah k vlastními vzpomínkám, které jsou uloženy v paměťových drahách. Mozek disponuje schopností uchovávat své životní návyky v paměťových drahách a to mu dává šanci cílenou stimulací uložených vzpomínek znovu aktivovat jeho činnost a obnovit „ztracené“ schopnosti a dovednosti nemocného či stárnoucího člověka. Předpokladem je poskytnutí dostatek adekvátních podnětů. K nalezení adekvátních podnětů nám slouží právě informace, poskytnuté rodinou klienta.

**PŘÍNOS BAZÁLNÍ STIMULACE**

- lepší navázání kontaktu a spolupráce s klientem a rodinou
- celkové zklidnění, uvolnění svalového napětí
- zmírnění bolesti
- zlepšení kvality základních potřeb
- udržení sebeobsluhy a soběstačnosti
- navázání přátelských vztahů a důvěry
- nové prožitky, nové podněty fyzické, psychické a vztahové
- zlepšený příjem potravy, přechod na pevnou stravu, samostatný příjem jídla
- zlepšení verbální komunikace
- zklidnění projevů agrese
- zlepšení rozsahu pohyblivosti
- zlepšení dýchání
- důstojný odchod ze života



## Ozvěny ticha

Ve spolupráci se Střední školou řezbářskou Tovačov, pod vedením Mgr. Vladimíry Lehké Bukovcové, probíhalo v našem domově focení klientů, jehož ústředním tématem byly Emoce. Díky studentům, kteří s našimi klienty trávili společné chvíle v přátelské a uvolněné atmosféře, vznikly nádherné fotografie, které jsme slavnostně představili na vernisáži v prostorách Tovačovského zámku dne 3. 10. 2023.

Ve stejném období probíhalo též fotografování našich klientů při různých setkáních s nemocničním kaplanem za účelem propagace kaplanství v sociálních službách, jehož hlavní myšlenkou bylo téma Život je dar. Fotografování se ujal pan Pavel Langer ze společnosti Člověk a víra. Tyto fotografie byly nejprve vystaveny na Velehradě dne 4. 7. 2023, následně je Arcibiskupství olomoucké zapůjčilo i na naši výstavu, která se konala od 3. do 31. října na Zámku v Tovačově.

Výstava fotografií s názvem „**Ozvěny ticha**“ byla pořádána ve spolupráci s Arcibiskupstvím olomouckým při příležitosti oslav 25. výročí Domova po rekonstrukci, 65. výročí novodobé historie, 160. výročí poskytování služby nemocným a potřebným v Tovačově a ještě 7 století naší existence celkem. Pro motto výstavy jsme si vypůjčili myšlenku polského básníka Jana Twardowského: „**Spěchejme milovat lidi, protože rychle odcházejí**“.

Slavnostní vernisáž se konala 3. 10. 2023 od 14.00 hod na Zámku v Tovačově za účasti zástupců města Tovačova, zástupců Arcibiskupství olomouckého spolu s biskupem Mons. Josefem Nuzikem, za účasti autorů fotografií a studentů spřátelených středních škol.

Protože v naší zemi stále chybí dostatečná osvěta k některým zásadním životním tématům, jako je demence a umírání, využili jsme výstavu i ke vzdělávacím účelům. Proto byla nosná témata výstavy zvolena takto:

**Emoce – Demence – Doprovázení**  
**Kaplanství – Život je dar – Paliativní péče**

A proč název Ozvěny ticha? Člověk na konci své životní pouti stejně jako člověk nemocný demencí se postupně z hluku světa a shonu života vytrácí a odchází do míst, kde vládne mocné Ticho. Přesto jej i v těchto chvílích můžeme doprovázet, pokud dokážeme ztišit svou mysl a otevřít své srdce. I tyto chvíle mohou být darem a požehnáním, pokud přijmeme dary, které nám nemoc a umírání nabízejí. Naše fotografie ukazují, že jsou to chvíle plné krásného života.



## Aktivity pro seniory

V našem domově se konají aktivity pro klienty celoročně. V letních měsících více na zahradě domova, většinou větší akce jako Zahradní slavnost, sportovní den, hodová zábava, opékání s klienty, canisterapie a hipoterapie.

V zimních měsících se scházíme k aktivitám v prostorách kavárny, nebo velké jídelny. Zde se odehrávají hlavně koncerty, vystoupení dětí z mateřské a základní školy, karneval, měsíční senior kavárny s programem a občerstvením a také oslavy všeho druhu.

Většinu aktivit provádějí aktivizační pracovníce a pracovníce přímé péče individuálně na jednotlivých odděleních. Základem je vždy úcta k tradicím, oslava svátků v souladu s kolem roku (Velikonoce, stavění a kácení máje, dušičky, advent a Vánoce) a místní tradicí (např. MDŽ, čarodějnice, den matek, Svatováclavské hody, sv. Martin, Mikuláš atp.). Mezi pravidelné společné aktivity patří čtvrtletní setkání jubilantů s vedením domova, které se vždy koná v kavárně seniorů. Další pravidelnou aktivitou jsou čtvrtletní mše svaté, které se konají v kapli domova, skupinové canisterapie, které probíhají co 14 dní na zahradě nebo v tělocvičně.

Zimu jsme prožili ve znamení tradic, které jsme v lednu zahájili Tříkrálovou sbírkou a setkáním s koledníky v zahradě domova. V únoru jsme se v zahradě setkali s dětmi v masopustním průvodu, na který navazovala Masopustní veselice s bohatým občerstvením a krásným programem – tancování v hanáckém kroji, taneční vystoupení dětí ze Sokola Tovačov a také tanec s klienty.



Příchod jara jsme přivítali krásným hudebním zážitkem, koncertem Vokálního kvintetu v prostorách hlavní jídelny. Na oslavu jubilantů za 1. čtvrtletí nám přišli zahrát a zaspívat žáci Základní umělecké školy Tovačov. Dále jsme se věnovali přípravám na Velikonoce a osazováním truhlíků červenými muškáty na výzdobu oken domova.





První větší společnou akcí bylo stavění májky v zahradě domova, kterou si klienti nazdobili barevnými třásněmi. Krásně zdobenou májku nám postavili údržbáři. Součástí programu byla zcela netradičně hipoterapie, což bylo pro klienty velké překvapení. Za krásného počasí tedy klienti hřebelcovali a česali koně, vodili je po zahradě a někteří se na nich i svezli.





Velkou společnou akcí na zahradě je po celou dobu historie našeho domova Kácení májky. Letos nám program obohatili dva hudebníci s bohatým repertoárem písní a k občerstvení se jako tradičně podával uzený kabanos, který pro nás připravili v naší udírně pánové údržbáři.

Léto patřilo oslavám 25. výročí domova. V tomto svátečním duchu se tedy nesla i Zahradní slavnost, určená pro klienty a jejich rodiny. Odpolední slavnost, při níž byl slavnostně požehnán náš nový zvon Archanděl Michael, byla doplněna bohatým občerstvením, tombolou, hudebním vystoupením Honzy Mlčocha s písněmi Karla Gotta, po kterém následovalo vystoupení folklórního spolku Hanáček, Mažorettek Gina z Brodku u Přerova a tanečního spolku Báječný ženský z Majetína. Počasí nám přálo, atmosféra byla úžasná, a tak se nám ani nechtělo vracet zpět do všedních, obyčejných dní.

O prázdninách se odehrávaly spíše individuální akce na oddělení, individuální i společné pobyty v rozkvetlé, krásně upravené zahradě, vycházky do místní cukrárny a také společná vycházka na zámek Tovačov, kdy se klienti na invalidních vozících vydali v doprovodu pečovatelek a aktivizačních pracovníků na nádvoří zámku Tovačov. Tento krátký výlet, který byl pro mnohé účastníky výrazným sportovním počinem, byl zakončen zmrzlinou z cukrárny a kávou v hospůdce na náměstí. Na konci srpna nás v zahradě čekala Hudební cesta časem v podání pana Martina Krulicha.



Podzim jsme zahájili sportovním dnem Hry bez hranic, kdy byla v pro seniory připravena v zahradě různá stanoviště, s různými disciplínami o různých obtížnostech, na kterých se plnily úkoly, jako např. hod koulí, lovení rybiček, poznávání předmětů po hmatu, pétanque a další. Protože soutěžící v létě poctivě trénovali, všichni obdrželi medaile a ti, co stanuli na stupních vítězů, obdrželi i věcné ceny.

Září jsme zakončili *Hodovým posezením* k příležitosti oslav svátku sv. Václava, který je patronem tovačovské farnosti i města Tovačova. Pro odpolední oslavy v zahradě si klienti s aktivizačními pracovníci připravili divadelní hru o svatém Václavovi. Tento krásný kulturně vzdělávací program vhodně doplnila cimbálová muzika Hejčínan, která se nám všem moc a moc líbila.

Měsíc říjen proběhl ve znamení výstavy fotografií *Ozvěny ticha*. Výstava v prostorách renesančního zámku Tovačov byla volně přístupná veřejnosti až do konce října. My jsme toho v říjnu stihli ještě mnohem víc, například oslavu jubilantů za 3. čtvrtletí, podzimní kavárnu na téma grotesky Vladimíra Menšíka, a dokonce jsme si v zahradě domova opékali špekáčky na novém ohništi, které je přístupné i na invalidním vozíku.

V dušičkovém týdnu jsme zvládli společnou vycházku s klienty na místní hřbitov, kde jsme v modlitbách mohli pamatovat na naše blízké zemřelé, zapálit pro ně svíčku a po návratu do domova ještě rozeznít náš pietní zvon. Ve středu 8. listopadu jsme již podruhé uspořádali vzpomínkové setkání pro pozůstalé příbuzné našich klientů. Sešli jsme se s rodinami klientů, kteří zesnuli v průběhu uplynulého roku. Setkání začalo krátkou vzpomínkovou pobožností s panem kaplanem, pokračovalo na zahradě DS, kde jsme zapálili svíčky se jmény zesnulých a za zvuku zvonu a vůně kadidla je nechali plout po hladině zahradního jezírka. Potom následovalo pohoštění v kavárně a vzpomínání s rodinami na jejich příbuzné. K tomu byly připravené fotografie a Biografické knihy.

Pestrý, barevný a bohatý podzim jsme zakončili společně tradičním Svatomartinským posezením, tentokrát ve společnosti harmonikářky Marty Zavadilové, a jako vždy s chutným a lákavým občerstvením.

Se začátkem adventu v našem domově probíhá tradiční vaření vánočního vaječného koňaku s paní ředitelkou, následují každoroční oslavy svátku sv. Mikuláše, spojené s mikulášskou nadílkou. Adventní a předvánoční čas je vyplněn hudebními vystoupeními dětí z MŠ a ZUŠ, letos navíc doplněn o nádherný vánoční koncert souboru z Dubu nad Moravou. Přípravy na Vánoce nám uzavřela *Vánoční kavárna*, posezení pro klienty v kavárně seniorů s punčem, kávou a drobným občerstvením, kde jsme si užili hodnocení uplynulého roku a zpívání koled. Odpoledne pak kavárna pokračovala vystoupením žáků ze ZUŠ, kteří nám zahráli na žesťové nástroje, housle i kytary. Konec roku pak oslavili klienti opět komorně na jednotlivých odděleních.

## Úspěchy

Domov pro seniory (Elán)	Domov se zvl. režimem (Vital, ReVital)
<ul style="list-style-type: none"> <li>✓ realizace video-hovorů seniorů s rodinnými příslušníky;</li> <li>✓ realizován Den pro sebe, jako prevence syndromu vyhoření;</li> <li>✓ výměna výklopných stolků na všech pokojích za nové;</li> <li>✓ doplnění vestavěných skříní;</li> <li>✓ pořízeny nové protihlukové vozíky (jidelní a na prádlo);</li> <li>✓ nové fixační pásy do invalidních vozíků pro větší bezpečnost klientů;</li> <li>✓ výměna nástěnek na chodbě;</li> <li>✓ zajištěna 0,5 úvazek na pozici aktivizační pracovnice.</li> </ul>	<ul style="list-style-type: none"> <li>✓ nová výmalba na oddělení Vital A;</li> <li>✓ realizován 5x Den pro sebe, jako prevence syndromu vyhoření;</li> <li>✓ nová litá podlaha na odd. Vital 1 a Vital B;</li> <li>✓ doplnění zastínění oken a záclon na odd. ReVital;</li> <li>✓ pořízeny nové protihlukové vozíky (jidelní a na prádlo) a plošinový vozík;</li> <li>✓ pořízeny polohovací pomůcky a fixační pásy do invalidních vozíků pro větší bezpečnost klientů;</li> <li>✓ výměna nástěnek na chodbách;</li> <li>✓ obměna nábytku a vybavení v jídelně pro klienty;</li> <li>✓ doplnění vestavných skříní;</li> <li>✓ příprava na rozdělení oddělení Vital A na A1 a A2, vybudování druhé pracovny PSP, přepojení signalizace;</li> <li>✓ oprava signalizace na odd. Vital A a Vital B;</li> <li>✓ výměna výtahu v budově C.</li> </ul>
<ul style="list-style-type: none"> <li>✓ nemocniční kaplan v domově v rozsahu 2 dny v týdnu;</li> <li>✓ pravidelné poskytování paliativní péče;</li> <li>✓ zajištění brigádníků pro přímou péči v době personální nouze a prázdnin;</li> <li>✓ realizace „zkušebních dnů“ pro nové zájemce o výkon profese PSP;</li> <li>✓ získání 2 dlouhodobých dobrovolníků pro odd. Vital a Vital 1;</li> <li>✓ zapojení do projektu Ježíškova vnoučata;</li> <li>✓ revitalizace zahrady, vybudování ohniště a osvětlení;</li> <li>✓ doplnění pietního místa v zahradě domova instalací dřevěné zvoníčky se zvonem Archanděl Michael.</li> </ul>	

Na každém oddělení působí koordinátorky individuálního plánování, nově s pevnou pracovní dobou od pondělí do pátku na ranní směnu. Jsou k dispozici klíčovými pracovníky ke konzultacím a poradám, týkajících se individuálního plánování. Další výhodou této pracovní doby je zkvalitnění předávání informací nejen v týmu, ale i mezi úseky. Koordinátorky jsou tak k dispozici v dobu, kdy je potřeba předat nejvíce informací a mají dobrý přehled o tom, co se na oddělení děje.

Proběhl „Den pro sebe“ pro všechna oddělení. Dále se uskutečnily skupinové supervize týmů na oddělení i týmu aktivizačních pracovníků. Dle potřeby byly zajištěny i individuální supervize.

Na oddělení Elán nově nastoupila aktivizační pracovníce na poloviční úvazek. V DS máme tedy tým pěti aktivizačních pracovníků (4 úvazky), které společně zajišťují společenské akce pro všechny klienty a zároveň mají na starosti svá oddělení.

Všechny PSP i aktivizační pracovníce se účastnily školení, která byla realizována přímo v domově. Témata byla pestrá a vybrána tak, aby vyhovovala našim požadavkům a zároveň byla přínosná pro každého a naplňovala i rozdílné potřeby našich zaměstnanců.

Soustavně probíhalo proškolení nových zaměstnanců v paliativní péči i pokročilejší vzdělávání v této oblasti u ostatních pracovníků v sociálních službách, kteří jsou tak schopni týmově spolupracovat a diskutovat v multidisciplinárním týmu při návrzích paliativní péče u klientů.

## **Záměry**

Hlavním záměrem je nadále poskytovat kvalitní službu klientům v rámci obou poskytovaných služeb, systematicky prohlubovat a propojovat zavedené mezinárodní koncepty péče a neustále hledat možnosti, jak službu přizpůsobovat měnícím se požadavkům a potřebám klientů.

Dále intenzivně pracujeme na udržení již zavedené paliativní péče a doprovázení umírajících i jejich rodinných příslušníků. Nově se více věnujeme i péči o pozůstalé, pravidelně organizujeme Vzpomínkové setkání za účelem rozloučení s našimi zemřelými klienty a jejich rodinnými příslušníky. Rovněž budeme pokračovat v nastaveném vzdělávání zaměstnanců v mezinárodních konceptech péče: Biografická koncepce péče, Smyslová aktivizace, Bazální stimulace a Kinestetická mobilizace. Nově se zaměříme na techniku Validace podle Naomi Feil.

## **Dobrovolnictví**

V průběhu roku působilo v Domově celkem **29** dobrovolníků (3 ve službě domov pro seniory, 26 ve službě domov se zvláštním režimem), kteří nám věnovali **475 hodin** svého života (126 hodin v domově pro seniory, 349 hodin v domově se zvláštním režimem). **Za výkon dobrovolnické činnosti upřímně děkujeme.**





## Přehled stáží a odborných praxí v roce 2023

V průběhu roku 2023 bylo v DS Tovačov zrealizováno 15 odborných stáží v rozsahu 8 hodin/stáž, pro 7 organizací poskytujících pobytové sociální služby: Domov pro seniory Burešov, Domov pro seniory Šumperk, Charita Jeseník, Sociální služby města Kroměříž, Sociální služby města Přerov, Sociální služby Uherské Hradiště. Stáží se zúčastnilo celkem 105 osob.

V průběhu roku jsme zajišťovali odborné praxe studentům Vyšší odborné školy sociální – Caritas Olomouc, Vyšší odborné školy pedagogické a sociální v Kroměříži, Obchodní akademie VOŠ Brno, SZŠ a VOŠ zdravotnická E. Pöttinga v Olomouci, Střední školy hotelové a služeb Kroměříž. Odborné praxe u nás absolvovalo 25 studentů.

Dále jsme umožnili výkon souvislé odborné praxe v rámci kvalifikačního kurzu pro pracovníky v sociálních službách pro 4 rekvalifikanty společnosti SEDUCA-CZE s.r.o.

## Oslava 25. výročí rekonstrukce domova

Významnou událostí roku 2023 byly oslavy **25. výročí** od celkové rekonstrukce domova, **65. výročí** novodobé historie, dále také **160. výročí** poskytování služby nemocným a potřebným v Tovačově, případně ještě **7 století** existence vůbec. K tomuto trojnásobnému jubileu nám přišli popřát zástupci zřizovatele, náměstek Mgr. Ivo Slavotínek, zástupci města Tovačova, emeritní ředitelé domova Ing. Vladimír Vybíral a Ing. Jaroslava Špalková, dále zástupci našich obchodních partnerů, spolupracujících organizací, přátelé a příbuzní našich klientů. Součástí letošních oslav bylo slavnostní požehnání pietnímu zvonu Archanděl Michael, který nám odlila zvonařská dílna Leticie Dytrychové v Brodce u Přerova, dále požehnání Domovu a lidem, kteří v něm žijí a pracují. Ke každé pořádné oslavě patří dort, šampaňské, dobré jídlo, hudba a dárky, a proto i my jsme toto všechno měli, bylo nám spolu dobře, a tak jsme tato krásná výročí slavili dva dny 😊.



## Ošetrovatelsko-zdravotní úsek

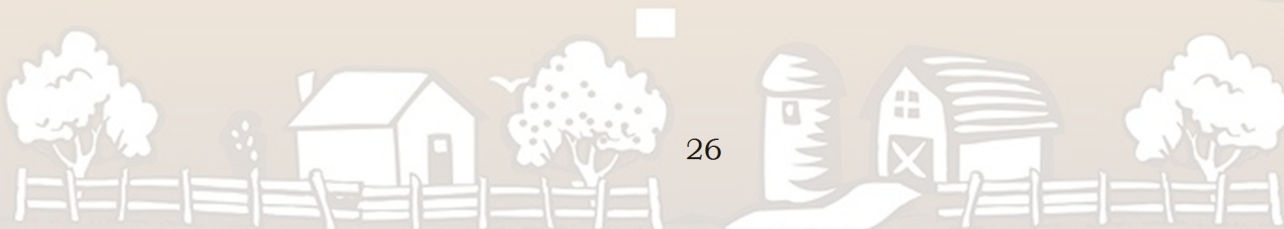
Ošetrovatelsko-zdravotní úsek zajišťuje ošetrovatelskou péči poskytovanou registrovanými všeobecnými sestrami na základě indikace lékaře. Tato péče je vykazována smluvním pojišťovnám v odbornosti 913. Zdravotní sestry maximálně využívají znalostí a dovedností v péči o klienty orientované na zlepšení, stabilizaci a udržení stávajícího zdravotního stavu, mimo jiné i využitím prvků bazální stimulace, podporují klienty v soběstačnosti a sebeobsluze.

Do našeho zařízení přijímáme klienty se sníženou schopností mobility a také klienty zcela imobilní. V roce 2022 to bylo 65 % imobilních a 26 % částečně mobilních. Z tohoto důvodu je péče o klienty náročnější. Staráme se o klienty s nasogastrickou sondou i PEGem, dále o klienty se stomií a opiátovou pumpou. Čím dál víc používáme odsávačky a klientům s poruchou dýchání podáváme kyslík přes oxygenátor. Přístroje jako CRP a INR slouží pro lepší komfort klienta (odběr pouze z prstu), výsledek máme ihned. Nově jsme pořídili přístroj na analýzu moči, který nám včas odhalí záněty močových cest, a díky tomu můžeme včas zahájit léčbu a předejít dehydrataci a zhoršení celkového zdravotního stavu klientů. Průměrný věk našich klientů je 83 let.

Rehabilitace klientů je prováděna na základě indikace lékaře jednou fyzioterapeutkou formou pravidelných skupinových cvičení a individuální rehabilitací dle zdravotního stavu a mobility klienta.

Lékařská péče je poskytována registrujícími praktickými lékaři, kteří dochází do našeho domova dvakrát týdně. Specializovaná lékařská péče je zajištěna na základě indikace ošetřujícího lékaře. Dále do našeho zařízení dochází psychiatr, oční lékař, kožní lékař, stomatolog a lékař ošetřující chronické rány. Dále spolupracujeme s nutriční ambulancí a firmou Nutricie, která nám zajišťuje stravu pro klienty v riziku malnutrice. Akutní lékařská péče je v době pracovního volna a nočních hodin zajištěna rychlou záchrannou službou Olomouckého kraje.

Při péči o tělesné a duševní zdraví vnímáme nezastupitelnou úlohu rodinných příslušníků, které vždy informujeme o změnách ve zdravotním stavu klienta a doporučení lékaře. Preferujeme jejich účast na ordinovaných specializovaných vyšetřeních formou doprovodu, jelikož tento akt vnímáme jako důležitou formu psychické podpory našich klientů. Rovněž je vždy rádi uvítáme při doprovázení jejich rodinných příslušníků – našich klientů, v závěrečné fázi života. V tomto je jejich role nezastupitelná.



Součástí naší péče se stala i paliativní péče. Paliativní péči poskytujeme klientům s nevléčitelnou chorobou v pokročilém nebo terminálním stadiu a dále klientům, kteří jsou v závěrečné fázi svého života z důvodu geriatrické křehkosti. Při velmi komplikovaných případech nám pomáhá spolupráce s mobilním hospicem Strom života, tzv. **sdílená péče**.

Vzdělávání všeobecných sester probíhá v souladu se zpracovaným Vzdělávacím plánem organizace a Individuálními vzdělávacími plány jednotlivých pracovníků, do vzdělávání zahrnujeme aktuální potřeby a moderní poznatky ošetrovatelství.

V DS Tovačov každoročně zajišťujeme studentské praxe studentům zdravotnických oborů (všeobecná sestra, nutriční terapeut), nově studentům CMTF oboru Nemocniční kaplan.

### **Záměry a úspěchy**

Záměrem je pokračovat v zavedené paliativní péči, pokračovat ve spolupráci s mobilním hospicem ve sdílené péči o komplikované klienty v terminálním stadiu, nadále poskytovat kvalitní ošetrovatelskou péči, provádět monitoring a prevenci malnutrice, dekubitů a pádů klientů, aplikovat Biografickou koncepci péče jako součást ošetrovatelského procesu a podílet se na individuálním plánování služby u našich klientů.

Nejvýznamnějším úspěchem uplynulého roku je zavedení paliativní péče do naší praxe. Paliativní péče je aktivní a na kvalitu života orientovaná péče poskytovaná člověku, který trpí nevléčitelnou chorobou v pokročilém nebo terminálním stadiu. Proškoleni v paliativní péči máme 95 % zaměstnanců, včetně vedoucích pracovníků, a sloužíme jako pracoviště dobré praxe a inspirace pro ostatní poskytovatele pobytových sociálních služeb.



## **Ekonomicko-provozní úsek**

Provoz celého zařízení domova zajišťují zaměstnanci ekonomicko-provozního úseku tak, aby bylo zajištěno bezproblémové finančně-ekonomické řízení domova a aby klientům našeho domova byly poskytovány co nejkvalitnější služby i v oblasti provozní a materiálně-technické.

Součástí činnosti úseku je rovněž péče o zaměstnance v rámci bezpečnosti práce a ochrany jejich zdraví, zajišťování ochranných pracovních prostředků, materiálu a zajištění pravidelných školení na úseku požární ochrany a BOZP.

Provozní činnost sestává z pravidelné běžné údržby vnitřních i venkovních prostor a zařízení, provádění oprav menšího rozsahu, zajišťování oprav většího rozsahu a realizace investic. Dále jsou zajišťovány kontroly běžného zařízení a kontroly a revize vyhrazených technických zařízení a zdravotnických prostředků.

### **Záměry a úspěchy**

V průběhu roku pokračovaly v souladu s plánem oprav a investic práce na obnově opotřebovaného majetku a další akce zaměřené na zlepšení pracovních a životních podmínek jak klientů, tak i zaměstnanců. Mezi nejvýznamnější patřila oprava propadajících se podlah na oddělení Vital B a Vital 1, kde byla použita technologie lité polyuretanové vrstvy, s celkovými náklady 1.370,27 tis. Kč.

Mezi významné investice patří výměna lůžkového výtahu v budově C, vybudování příjezdové cesty pro zásobování a nové parkoviště s kapacitou 18 míst. Z nákladnějších akcí vyjmenujme alespoň periodické malování pokojů oddělení Vital A, v hlavní jídelně, v celém stravovacím provozu a v pracovních pečovatelek. Pokračovaly i práce na revitalizaci zahrady a úpravy venkovních prostor.

Financování uvedených akcí bylo zajištěno z investičního příspěvku od zřizovatele, účelově poskytnutého na výše uvedenou výstavbu komunikace pro zásobování a dále ze zvýšených výnosů z úhrad od klientů, PNP a úhrad od zdravotních pojišťoven.

Z prostředků organizace byla v rámci oprav movitého majetku provedena oprava dorozumívacího zařízení na oddělení Vital A a Vital B, technického vybavení kuchyně, ze zdravotnického zařízení opravy antidekubitních matrací, dezinfektoru a další drobné opravy opotřebovaného inventáře. Celkové náklady na opravy byly vyčísleny částkou 1.329.180,54 Kč.



V oblasti DDHM patří mezi nejvýznamnější výměna nábytku v šatnách a zázemí pracovníků úklidu, údržby a prádelny, dále výměna nábytku na sesternách, montáž skříní na pokojích klientů, výměna nočních stolků na odd. Elán, pořízení bariatrických pečovatelských lůžek, antidekubitních matrací, čističek vzduchu a dalšího drobného majetku

Záměrem pro příští období je pokračovat v údržbě a úpravě vnitřních prostor, provést výměnu zbývajících nevyhovujících osvětlení, dokončit rekonstrukci koupelen na pokojích klientů a dále dle finančních možností provádět postupnou obnovu opotřebovaného inventáře.

## Stravovací úsek

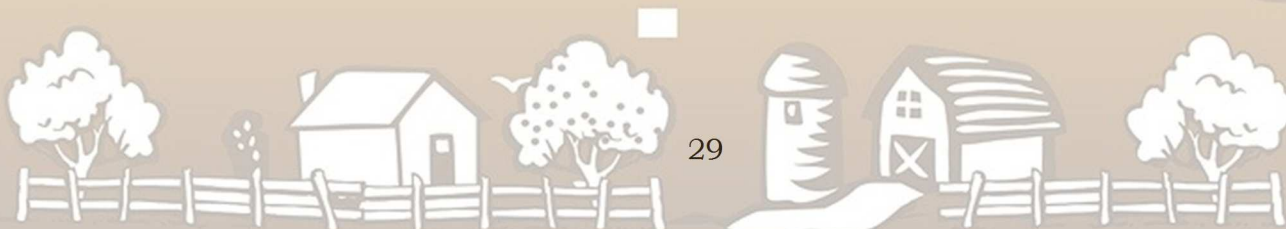
Celodenní strava je připravována v kuchyni domova a řídí se zásadami správné výživy. Jídelní listky sestavuje nutriční terapeut a předkládá je ke konzultaci stravovací komisi. Strava je připravována v kuchyni domova s možností výběru ze dvou až tří variant. Stravovací provoz se řídí vypracovaným systémem HACCP.

Připravená strava je klientům vydávána formou tabletového systému, což znamená, že pracovníci kuchyně připravenou stravu vydávají přesně podle stanovených norem do jednotlivých tablet dle konkrétních specifikací naordinovaných diet, zvláštní úpravy stravy a individuálních potřeb klientů.

Abychom byli schopni poskytovat klientům kvalitní, bezpečnou a nutričně vyváženou stravu, a rovněž abychom mohli zavádět nové, moderní metody a technologické postupy přípravy stravy, účastní se zaměstnanci stravovacího úseku dalšího odborného vzdělávání.

Stravovací komise se zástupci klientů, pracovníků přímé péče, vedoucích pracovníků a nutričním terapeutem se schází 4x ročně. Jídelníčky s možností výběru ze všech druhů stravy (vyjma svačiny) jsou sestavovány na období 3 týdnů.

V průběhu roku bylo uvařeno celkem 51 779 porcí snídaní, 77 305 porcí obědů, 49 672 porcí svačin, 51 862 porcí večeří a 18 316 druhých večeří pro diabetickou dietu. Celkové náklady na potraviny činily 7 481 684 Kč.



## 2.3 Statistické výstupy

V této kapitole jsou uvedeny stručné přehledy o struktuře klientů podle věku a příspěvku na péči (PnP), o míře využití kapacity poskytované služby, tedy o celkové roční obloženosti a přehled o nástupech a odchodech z DS Tovačov.

### Využití kapacity služby

Průměrná obloženost za službu DS činila 99,54% (29,86 osob), za službu DZR 98,72% (118,45 osob), průměrná celková obloženost 99,13% (148,31 osob).

*Obloženost*

DS	01	02	03	04	05	06	07	08	09	10	11	12
kapacita	30	30	30	30	30	30	30	30	30	30	30	30
obloženost	30	30	30	30	29,97	29,77	30	30	30	29,65	29,5	29,45
v %	100	100	100	100	99,90	99,23	100	100	100	98,83	98,33	98,17
DZR	01	02	03	04	05	06	07	08	09	10	11	12
kapacita	120	120	120	120	120	120	120	120	120	120	120	120
obloženost	118,9	118,8	118,9	119,7	120	119,3	119,7	119,2	117,8	117,1	116,2	115,7
v %	99,12	98,99	99,17	99,75	100	99,42	99,71	99,36	98,19	97,58	96,86	96,43

Přehled nástupů a ukončení služby, počet nově přijatých žádostí a počet žádostí v pořadníku k 31. 12. 2023.

služba	nástup	úmrtí	jinam	žádosti	pořadník
DS (Elán)	6	3	3	147	423
DZR (Vital, ReVital)	31	28	3	372	901

### Struktura klientů

#### Struktura podle věku

služba	60-65 let	66-75 let	76-85 let	86-95 let	nad 96
DS (Elán)	0	6	15	7	2
DZR (Vital, ReVital)	0	10	62	41	3

#### Struktura podle stupně PnP

služba	bez PnP	1. st.	2. st.	3. st.	4. st.
DS (Elán)	2	7	7	10	4
DZR (Vital, ReVital)	2	2	8	24	80

#### Struktura podle schopnosti mobility

Služba	mobilní	částečně mobilní	imobilní
DS (Elán)	8	6	16
DZR (Vital, ReVital)	18	16	86

## 2.4 Přehled plnění Plánu rozvoje organizace v roce 2023

Plán rozvoje organizace je strategickým dokumentem, který má umožnit celkové směřování organizace k trvale udržitelnému rozvoji a úspěchu, v návaznosti na měnící se vnější i vnitřní podmínky a potřeby.

### *Přehled přijatých cílů pro rok 2023 a stav plnění:*

<b>Cíl 1 Rozvoj poskytování sociální služby</b>		
<b>opatření</b>	<b>stav plnění</b>	<b>poznámka</b>
Rozšíření nabídky poskytovaných služeb o odlehčovací službu a odborné poradenství	nesplněno	Záměr nebyl schválen zřizovatelem při projednávání Plánu rozvoje organizace.
Rozvoj moderních metod aktivizace, sociální práce a ošetrovatelské péče	průběžné plnění	Aktivní využívání a systematické zavádění do praxe konceptů Smyslové aktivizace, Bazální stimulace, Biografické koncepce péče, Kinestetická mobilizace, nutriční péče, paliativní péče, duchovní péče a doprovázení umírajících klientů.
<b>Cíl 2 Personální zajištění služby</b>		
<b>opatření</b>	<b>stav plnění</b>	<b>poznámka</b>
Systematické vzdělávání a odborný rozvoj	průběžné plnění	Sestaven nový Vzdělávací plán organizace na období 2022-2024 a na něj navazující Individuální vzdělávací plány. Podrobný přehled o realizovaném vzdělávání je uveden v kapitole 3.4.
Zvýšení počtu sociálních pracovníků, aktivizačních pracovníků, všeobecných sester a pracovníků přímé obslužné péče	splněno částečně	Realizováno zvýšením počtu pracovních míst na pozici aktivizační pracovník o 1 úvazek, pracovník v sociálních službách o 2 úvazky a na pozici sociální pracovník o 1 úvazek.
Optimalizace organizační struktury a vytvoření chybějících pracovních pozic	splněno částečně	Realizováno vytvořením nové pracovní pozice manažer kvality. Podána žádost o schválení místa na pozici fyzioterapeut.
<b>Cíl 3 Řízení kvality</b>		
<b>opatření</b>	<b>stav plnění</b>	<b>poznámka</b>
Management kvality	plněno průběžně	Pravidelné podávání návrhů na zvýšení kvality zaměstnanci všech úseků.

<b>Cíl 4 Modernizace technického zázemí</b>		
<b>opatření</b>	<b>stav plnění</b>	<b>poznámka</b>
Oprava, údržba a modernizace budovy	splněno částečně	Byla provedena výměna výtahu v budově C. V 1. patře budovy B a C byly provedeny renovace podlah. V budově B byla provedena oprava signalizace.
Obnova dosluhujícího vybavení a pracovních pomůcek	průběžné plnění	Byly dokoupeny aktivní antidekubitní matrace, polohovací pomůcky, noční stolky s výklopnou jídelní deskou, 2 bariatrická polohovací lůžka, 2 hydraulické zvedáky pro mobilizaci klientů.
Revitalizace zahrady a nádvoří	splněno částečně	Provedena profesionální údržba zeleně, částečná výsadba kvetoucích rostlin a křovin, oprava chodníků, vybudování ohniště, doplnění meditačního zákoutí instalací dřevěné zvoničky s pietním zvonem.
Vybudovat boční vchod do budovy, sjezd pro zásobování a parkoviště	splněno	Byl vybudován boční vchod do budovy a příjezdová cesta pro zásobování s parkovištěm.
<b>Cíl 5 Doplněková činnost</b>		
<b>opatření</b>	<b>stav plnění</b>	<b>poznámka</b>
Rozvoj doplňkové činnosti	splněno částečně	V roce 2023 byla zahájena lektorská a vzdělávací činnost zavedením placených odborných stáží.





### 3 Přehled o zaměstnancích

Péči o seniory zajišťuje tým složený ze zdravotnických pracovníků (vrchní sestra, všeobecné sestry, nutriční terapeut, fyzioterapeut), pracovníků v sociálních službách (pracovníci v přímé péči, aktivizační pracovníci, koordinátoři individuálního plánování) a sociální pracovníci. Zázemí pro ně vytvářejí pracovníci úseku ekonomicko-provozního a stravovacího.

#### Přehled o zaměstnancích na jednotlivých pracovních pozicích

název úseku	pracovní pozice	počet úvazků na dané pozici	počet pracovníků úseku celkem
	ředitelka	1	<b>9</b>
	sociální pracovnice/manažer kvality (§ 124, odst. 4 ZP)	1	
	sociální pracovnice	2	
	pradlena	3	
	krejčí	1	
	vrátný	1	
Ekonomický úsek	vedoucí úseku/ekonom (zástupce ředitele)	1	<b>9</b>
	personální a mzdová účetní (PaM)	1	
	asistentka	1	
	účetní/technický pracovník	1	
	sociální účetní	1	
	elektrikář (§ 124, odst. 4 ZP) údržbář, provozář, zahradník	1 3	
Stravovací úsek	skladová účetní, vedoucí úseku	1	<b>13</b>
	nutriční terapeut	1	
	kuchařka	7	
	zaučená kuchařka	4	
Zdravotní úsek	vedoucí úseku/vrchní sestra	1	<b>24</b>
	všeobecná sestra	17	
	uklízečka	6	
Úsek přímé péče	vedoucí přímé péče	2	<b>71</b>
	aktivizační pracovnice	4	
	PSP – přímá obslužná péče	59	
	PSP – koordinátor individuálního plánování	6	
<b>celkem</b>			<b>126</b>

### 3.1 Struktura zaměstnanců

Na tomto místě je uveden stručný přehled o struktuře zaměstnanců dle věku, délky praxe v organizaci a dle stupně dosaženého vzdělání. Uvedené údaje jsou platné k 31. 12. 2023. Průměrný věk zaměstnanců je 48,3 let.

#### Struktura podle věku

věk	muži	ženy	celkem
do 25 let	0	6	6
26–30 let	0	5	5
31–40 let	0	14	14
41–50 let	2	44	46
51–60 let	2	54	56
nad 61 let	3	3	6

#### Struktura podle vzdělání

vzdělání	muži	ženy	celkem
základní	0	4	4
výuční list	3	59	62
maturita	2	53	55
vyšší odbor.	1	4	5
bakalářské	0	2	2
magisterské	0	5	5

#### Délka praxe v organizaci

délka praxe	muži	ženy	celkem
do 2 let	3	34	37
3–5 let	1	28	29
6–10 let	0	25	25
11–15 let	1	13	14
16–20 let	0	7	7
21–25 let	1	4	5
26–30 let	0	10	10
nad 30 let	1	5	6



### 3.2 Údaje o platech zaměstnanců

Zaměstnanci v DS Tovačov jsou odměňováni formou platu dle nařízení vlády č. 564/2006 Sb., v platném znění. Průměrná hrubá měsíční mzda v roce 2023 činila 36 203 Kč, proti roku předchozímu se zvýšila o 862 Kč.

### 3.3 Doplnující údaje

Z celkového počtu 133 zaměstnanců bylo k 31. 12. 2023 zaměstnáno 126 žen a 7 mužů. V průběhu roku bylo uzavřeno 17 nových pracovních poměrů.

Ukončeno bylo 11 pracovních poměrů:

- uplynutím sjednané doby 5
- ukončení dohodou 2
- odchod do starobního důchodu 1
- do plného invalidního důchodu 0
- odchod na mateřskou dovolenou 0

- ve zkušební době 2
- pro nadbytečnost 0
- výpovědi ze strany zaměstnance 1

Ve sledovaném roce bylo hlášeno 82 nových případů pracovní neschopnosti, 10 případů pokračovalo z roku 2022, celkem 92 pracovních neschopností, z toho 2 pro pracovní úraz a 2 pro nepracovní úraz. Počet kalendářních dnů pracovní neschopnosti činil 3699 dnů, z toho 38 dnů pro pracovní úraz a 420 dnů pro nepracovní úraz. Nemocnost ve sledovaném roce činila 10,42 %.

### 3.4 Vzdělávání zaměstnanců

Vzdělávání zaměstnanců probíhá v souladu s požadavky zaměstnavatele na výkon jednotlivých pracovních pozic a Individuálními vzdělávacími plány zaměstnanců, v návaznosti na zpracovaný Vzdělávací plán organizace.

#### Přehled vzdělávání v roce 2023

měsíc	školicí akce	hodiny	osoby
leden	Práce s rizikem v sociálních službách	8 hod.	17 os.
	Novinky v oblasti mezd	5 hod.	1 os.
	Konference pro ředitele a ekonomy (APSS)	5 hod.	1 os.
	Nemocenské a důchodové pojištění v roce 2023	5 hod.	1 os.
únor	Pracovně lékařské prohlídky	5 hod.	1 os.
	Zdravotní péče v sociálních službách	8 hod.	1 os.
	GeriELNEC	18 hod.	17 os.
	Polohování a přesuny klientů	8 hod.	9 os.
březen	Smyslová aktivizace, Level 1, Modul 1	12 hod.	7 os.
	Základní kurz Bazální stimulace	24 hod.	10 os.
	Biografie a plány péče, Modul 1	14 hod.	14 os.
	Práce s riziky v sociálních službách	10 hod.	1 os.
	Uveřejňování smluv v Registru smluv	6 hod.	1 os.
	GeriELNEC	18 hod.	3 os.
duben	Jarní urologický den pro sestry	5 hod.	3 os.
	Konference k paliativní péči	4 hod.	2 os.
	Biografie a plány péče, Modul 2	14 hod.	14 os.
	Smyslová aktivizace, Level 1, Modul 2	12 hod.	7 os.
	Den sester – máme zelenou	8 hod.	4 os.
	Řízení efektivního provozu prádelny	4 hod.	1 os.
květen	Jak dosáhnout rovnováhy Work-life ballance	8 hod.	13 os.
	Hepy dej	8 hod.	12 os.
	Komplexní oš. péče o pacienty s žilními vstupy	24 hod.	1 os.
	Pracovní setkání Projektových domů BIO péče	6 hod.	1 os.
	Biografie a plány péče, Modul 3	14 hod.	14 os.
	Setkání sekce sociálních pracovníků	3 hod.	2 os.

	Smyslová aktivizace, Level 1, Modul 3	12 hod.	7 os.
	Sanitka prání	2 hod.	1 os.
	Sociální služby nejen v Evropě	12 hod.	1 os.
	Čas se smyslovkou	4 hod.	1 os.
červen	Kinestetická mobilizace	24 hod.	7 os.
	Management biografické péče	14 hod.	1 os.
	Polohování a přesuny klientů	8 hod.	11 os.
	Standardy kvality v sociálních službách I.	12 hod.	12 os.
	Konference pro zdrav. a vedoucí pracovníky	5 hod.	2 os.
	Poskytování zdravotní péče v soc. službách	16 hod.	1 os.
	Workshop pro paliativní týmy	16 hod.	2 os.
	Plánování péče v závěru života	8 hod.	2 os.
červenec	Archivní zákon	5 hod.	1 os.
srpen	Konference pro vedoucí pracovníky v soc. službách	8 hod.	1 os.
	Doprovázení pozůstalých	35 hod.	1 os.
září	Nenásilná komunikace pro porozumění	8 hod.	14 os.
	Krizová intervence	8 hod.	10 os.
	Smyslová aktivizace, Level 2, Modul 4	12 hod.	3 os.
	Novela zákoníku práce	3 hod.	1 os.
	Pracovní setkání Projektových domů BIO péče	8 hod.	2 os.
	Krizová intervence v paliativní péči	16 hod.	6 os.
	Typy podřízených a kolegů	16 hod.	2 os.
	Současnost a perspektiva soc. služeb 21. st.	16 hod.	1 os.
	Konference Jak pečuje smyslovka	5 hod.	13 os.
	Paliativní péče pro praktické sestry	16 hod.	1 os.
říjen	Výroční kongres poskytovatelů soc. služeb	8 hod.	5 os.
	Workshop k poskytování biografické péče	8 hod.	27 os.
	Smyslová aktivizace, Level 2, Modul 5	12 hod.	3 os.
	Poskytování duchovní péče v soc. službách	5 hod.	4 os.
	Konference pro vedoucí pracovníky v soc. sl.	10 hod.	2 os.
listopad	První pomoc	8 hod.	35 os.
	Seminář pro management sociálních služeb	8 hod.	1 os.
	Individuální plánování u osob s demencí	8 hod.	14 os.
	Smyslová aktivizace, Level 2, Modul 6	12 hod.	3 os.
prosinec	Standardy kvality v sociálních službách, II.	12 hod.	12 os.

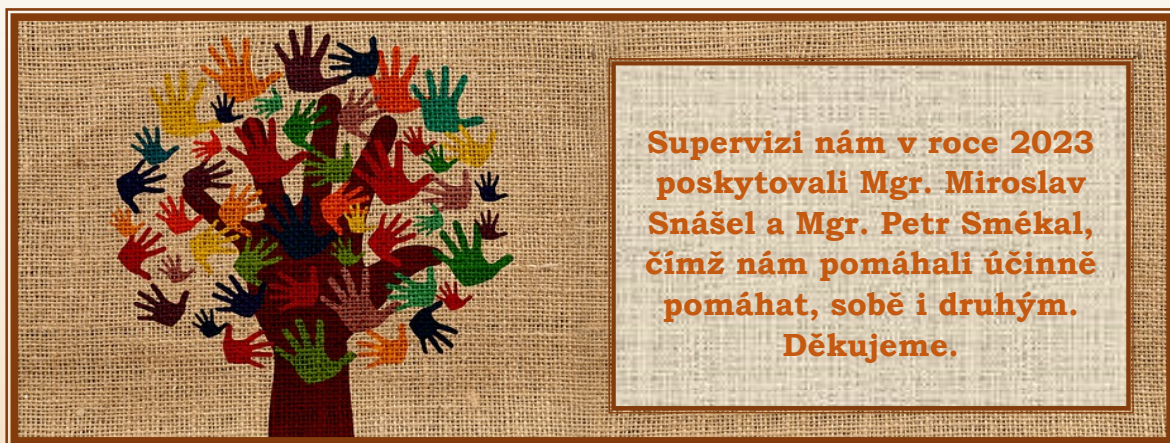
V roce 2023 se různých forem vzdělávání zúčastnilo 145 zaměstnanců. Celkový rozsah vzdělávání činil 3 818 hodin, což je v průměru na 1 pracovníka 26,33 hodin, z toho 20,39 hodin akreditovaných kurzů.

## Supervize

V roce 2023 proběhlo v DS Tovačov 10 supervizních dnů, v rámci kterých se konalo 30 supervizních setkání. Manažerské supervize probíhaly v roce 2023 výhradně jako individuální. Supervizí se ve sledovaném roce zúčastnilo 92 osob, celkem proběhlo 552 supervizních hodin. Průměrný počet hodin supervizí na 1 pracovníka je 6 hodin.

## **Přehled realizovaných supervizí**

<b>měsíc</b>	<b>Typ supervize</b>	<b>hodiny</b>	<b>osoby</b>
únor	Skupinová supervize, Mgr. Snášel (3 setkání)	2 hod.	28 os.
	Manažerská supervize individuální	1,5 hod.	5 os.
	Skupinová supervize, Mgr. Smékal (1 setkání)	2 hod.	6 os.
	Skupinová supervize, Mgr. Smékal (3 setkání)	2 hod.	31 os.
duben	Skupinová supervize, Mgr. Snášel (3 setkání)	2 hod.	32 os.
	Skupinová supervize, Mgr. Smékal (3 setkání)	2 hod.	35 os.
	Manažerská supervize individuální	1,5 hod.	5 os.
	Individuální supervize, Mgr. Smékal	1 hod.	1 os.
červen	Manažerská supervize individuální	1,5 hod.	4 os.
září	Skupinová supervize, Mgr. Smékal (3 setkání)	2 hod.	37 os.
	Manažerská supervize individuální	1,5 hod.	4 os.
říjen	Skupinová supervize, Mgr. Snášel (3 setkání)	2 hod.	33 os.
listopad	Manažerská supervize individuální	1 hod.	5 os.
	Skupinová supervize, Mgr. Smékal (1 setkání)	1 hod.	4 os.





## 4 Základní údaje o hospodaření

Domov pro seniory Tovačov provozuje dvě sociální služby: domov pro seniory (dále jen DS) a domov se zvláštním režimem (dále jen DZR). Současně byla v souladu se Zřizovací listinou vykonávána doplňková hospodářská činnost, a to pronájem nemovitého majetku včetně poskytování služeb zajišťujících jeho řádný provoz, hostinská činnost, spočívající ve vaření dietní stravy pro cizí strávníky a od července 2023 nově provozovaná činnost – poskytování odborných stáží pracovníkům cizích organizací.

Hlavní i doplňková hospodářská činnost byla v účetnictví vedena odděleně, stejně jako ekonomické ukazatele a účetní souvztažnosti jednotlivých poskytovaných služeb.

Vzhledem k tomu, že stanovení a plnění závazných ukazatelů bylo zřizovatelem sledováno za organizaci jako celek a pro lepší přehlednost jsou i vybrané údaje o hospodaření v této výroční zprávě v hlavní míře uváděny za obě služby kumulovaně.

Údaje o hospodaření vycházejí z účetní evidence, skladové evidence a ekonomických rozborů provedených v rámci účetní závěrky k 31. 12. 2023.

### Hospodaření organizace

Hospodářský výsledek organizace je složen z výsledku hospodaření z hlavní a doplňkové činnosti. Výsledek hospodaření hlavní činnosti v obou sledovaných službách byl 0,00 Kč. Kladný výsledek hospodaření byl dosažen pouze v doplňkové činnosti, a to ve výši 124.405,67 Kč.

Podrobný rozbor hospodaření organizace, včetně příslušných komentářů, je obsahem zprávy „Komentář k rozborům hospodaření“, předávané zřizovateli prostřednictvím datových schránek, a proto již není předmětem výroční zprávy.

### 4.1 Opravy a investice

#### Opravy

Jedním z podstatných nákladů, který významně ovlivnil hospodaření organizace, byl výdaj na opravy movitého i nemovitého majetku. Z hlediska nákladovosti můžeme opravy rozdělit do následujících skupin.

*Opravy nemovitého majetku do 200. tis. – objem 1.982.590,41 Kč*

*Opravy nemovitého majetku nad 200 tis. Kč – celkem 1.370.271 Kč*

*Opravy movitého majetku – objem 1.434.253,74 Kč*

Náklady na ostatní opravy vychází z aktuálního stavu majetku, kde se projevuje ve značné míře opotřebení vlivem stárnutí majetku. S tím souvisí i překročení schváleného rozpočtu.

Podle oblastí lze opravy movitého majetku rozdělit do následujících skupin:

Strojní vybavení kuchyňského provozu	241 677,37 Kč
Sdělovací a spojovací technika	517 541,42 Kč
Automobilový park	105 073,20 Kč
Kancelářská technika	253 800,18 Kč
Vybavení prádelny	72 622,57 Kč
Zdravotnická technika	98 951,00 Kč
Nábytek	69 038,70 Kč
Ostatní inventář	75 549,30 Kč

Náklady na opravy kancelářské techniky odpovídají stáří používané techniky. Ve sledovaném období byly provedeny generální opravy kopírovacích strojů. V současné době je stav kancelářské techniky uspokojivý.

V rámci oprav zdravotnické techniky byly ve sledovaném období provedeny opravy antidekubitních matrací, dezinfektoru a drtičky na léky.

V oblasti prádelenské techniky poruchovost strojů odpovídá náročnému využití a v neposlední řadě také stáří používané techniky. Průběžně bude třeba inventář nadále obnovovat.

Nejvyšší náklady byly vyčísleny v oblasti oprav sdělovací techniky. Byla provedena dlouho očekávaná generální oprava dorozumívacího systému sestra – klient na oddělení Vital B a současně proběhlo dokončení oprav téhož systému na oddělení Vital A.

Položky oprav nemovitého i movitého majetku provedené nad rámec původního schváleného rozpočtu byly financovány z vlastních zdrojů organizace.

## Investice

V předchozím roce byla na základě UR/62/54/2022 povolena investiční akce „Vybudování příjezdové komunikace pro zásobování a odstavných ploch“ ve výši 1 902 000 Kč. Tato investice byla vzhledem k náročnosti a nutným technologickým přestávkám v souladu s UR/70/20/2022 dokončena a oficiálně předána do užívání v měsíci květnu 2023 s celkovými náklady 1.832.595,04 Kč Finanční prostředky byly přiděleny zřizovatelem a podléhaly finančnímu vypořádání za rok 2023.

Ve sledovaném roce byly rozhodnutím Rady Olomouckého kraje UR/83/42/2023 poskytnuty prostředky ve výši 290 tis. Kč na pořízení 2 ks zvedacího zařízení pro mobilizaci klientů, dále byl schválen UR/83/8/2023 investiční příspěvek ve výši 1.700.850 Kč na akci Dodávka a montáž nového evakuačního výtahu v budově C.

Součástí fondu investic byl i příspěvek na energeticky úsporná opatření UZ 00315 schválený UR/82/57/2023 ve výši 2.259.670 Kč, který zahrnoval náklady na Spořicí sprchové hlavice ve výši 25 450 Kč, doplnění Termoregulačních ventilů ve výši 19.920 Kč a výměnu plynových kotlů a zásobníků TUV ve výši 2.214.300 Kč. Po přehodnocení plánu oprav a investic zřizovatelem byl tento příspěvek snížen UR/95/73/2023 o 2.217.152 Kč na skutečně poskytnutých 42 518 Kč. Z uvedených akcí byla uskutečněna pouze výměna spořicích sprchových hlavice a doplnění termoregulačních ventilů.

Z vlastních investičních prostředků byly pořízeny dvě bariatrická lůžka za 99.999,40 Kč a informační panel do vestibulu za 97.400 Kč.

### **Hospodaření se svěřeným majetkem**

Domov pro seniory Tovačov hospodaří s majetkem Olomouckého kraje, vymezeným ve Zřizovací listině.

### **Oblast nemovitého majetku**

V oblasti nemovitého majetku vykazuje v závěru účetního období:

hlavní budovu A, B, C v účetní hodnotě	114.995.232,05 Kč
budovu pro služby obyvatelstvu (márnice) v hodnotě	105.187,00 Kč
komunikace a veřejné osvětlení v hodnotě	4.230.829,04 Kč
inženýrské sítě (vodovody, kanalizace, rozvody plynu a el.)	2 480 861,30 Kč
ostatní stavby (garáže, přístřešky, voliéra, jezírko) v hodnotě	5 778 797,80 Kč
pozemky, zastavěná plocha	124 825,57 Kč
pozemky ostatní (parkoviště, chodníky)	. 18.385,59 Kč
pozemky, zahrada	134.349,40 Kč

Budovy prošly celkovou rekonstrukcí v letech 1997 a 1998. V průběhu 26 let používání se stále častěji projevují nedostatky způsobené nekvalitně odvedenými stavebními pracemi. Před osmi lety byla provedena celková rekonstrukce střechy a okapů, spojená s výměnou podkrovních oken. V roce 2017 byla realizována výměna nevyhovujících netěsných dřevěných oken v celé budově. Ke snížení energetické náročnosti bude v průběhu dalších období rovněž nutné provést neustále odkládané celkové zateplení pláště budovy.



V oblasti nemovitého majetku organizace nedisponuje žádným nepotřebným nebo dlouhodobě nevyužívaným majetkem

### **Movitý majetek**

movitý majetek a soubory movitých věcí v celkové hodnotě	22.718.273,58 Kč
drobný dlouhodobý majetek evidovaný v účetnictví ve výši	33.619.382,42 Kč
drobný hmotný majetek vedený na podrozvahových účtech	5.826.405,66 Kč
drobný dlouhodobý nehmotný majetek	1.167.713,84 Kč
nehmotný majetek vedený v podrozvaze	342.300,50Kč

Přírůstky DDHM a DNM jsou zmíněny v tabulkové části rozborů hospodaření. Mezi nejvýznamnějšími položkami nově pořízeného drobného majetku je třeba uvést manipulační a úklidové vozíky na oddělení, nový nábytek do šaten personálu, váha ke zvedáku, parní čističe, zahradní traktorek, zvonice, kávovar, koberce do kulturní místnosti, kaple a kanceláří, noční stolky, nové vrátníky. Celková cena nově pořízeného majetku byla vyčíslena částkou 2.218.074,50 Kč.

Organizace v závěru roku disponovala čtyřmi motorovými vozidly ve stáří 23, 22, 11 a 4 roky. Jejich pořizovací cena byla 2.457.697,60 Kč, dále malotraktorem TZ4 k14 s přívěsem ve stáří 50 let v pořizovací ceně 87.472 Kč.

V současné době organizace neeviduje žádný přebytný či neupotřebitelný movitý majetek. Vyřazování a likvidace majetku probíhá v souladu s vnitroorganizační směrnicí a zásadami řízení PO.

Soubor výpočetní techniky obsahuje 40 ks stolních počítačů, 2 ks notebooků, 1 server, 18 ks kopírovacích strojů kombinovaných s tiskárnami a 6 ks tiskáren. Průměrné stáří výpočetní techniky je 15 let. Veškerá výpočetní technika je plně využívána.

Softwarové vybavení se skládá z operačních systémů Win 7, Win 10 ke každému PC, dále 40 ks licencí Microsoft office, 40 ks licencí antivirový SW NOD 32, síťový SW Cygnus 2, SW Gordic - účetnictví, mzdy, kniha faktur, majetek, spisová služba, dále SW kniha jízd, evidence cest. příkazů, SW pro práci s kamerovým systémem a personalistika. Upgrade serveru je prováděn cca 1x za 6 let. Investice do výpočetní techniky v budoucím období kromě mimořádných oprav neočekáváme.

V současné době probíhají 3 nájemní vztahy trvalé – pronájem rehabilitace, pronájem kantýny a pronájem holičství, dále v rámci možností krátkodobé pronájmy inventáře k efektivnějšímu využití majetku a k výpomoci starým a nemocným občanům (invalidní vozíky, klozetová křesla, polohovací lůžka apod.).

Inventarizace proběhla v souladu s příkazem ředitelky k provedení inventarizace k 31. 12. 2023. Inventarizace materiálových položek byla provedena k 30. 11. 2023 a k výsledkům byly přičteny obraty měsíce prosince. Inventarizace ostatního majetku proběhla k 31. 12. 2023. Ve výsledku inventarizace nebyly zjištěny žádné rozdíly. Inventarizační zpráva byla zaslána zřizovateli ve stanoveném termínu.

## 4.2 Závazné ukazatele

V roce 2023 byly zřizovatelem stanoveny tyto závazné ukazatele:

<b>Hospodářský výsledek HČ</b>	<b>vyrovnaný</b>
Hospodářský výsledek VČ	kladný
Limit mzdových prostředků	54 739 000,00 Kč
Počet zaměstnanců	126
Příspěvek na investice (skut. poskytnutý vč. r. 2022)	3.865.963,04 Kč
Neinvestiční příspěvek na provoz (odpisy)	2 040 467,10 Kč
Odvod z odpisů	2 040 467,10 Kč
Účelově poskytnuté provozní prostředky ÚZ 00011	0,00 Kč

### Průměrný přepočtený počet pracovníků

Stanovený ukazatel přepočtený počet zaměstnanců HČ 126 byl po odečtení povoleného překročení dodržen. Překročení o 3,47 bylo zapříčiněno zástupem za dlouhodobé nemoci zaměstnanců.

### Limit mzdových prostředků

Závazný ukazatel limit mzdových prostředků byl stanoven usnesením ZOK. Konečná výše limitu byla 54 739 tis. Kč. Závazný ukazatel byl dodržen.

### Ostatní závazné ukazatele

Dalším závazným ukazatelem, stanoveným usnesením ZOK, byla v návaznosti na plán odpisů, výše odpisů z hlavní činnosti v částce 2.005.000 Kč a odvody zpět zřizovateli ve stejné výši.

Vzhledem k schváleným pohybům dlouhodobého hmotného majetku v majetku Olomouckého kraje došlo v průběhu kalendářního roku k úpravě odpisů. V souvislosti s touto skutečností byl na základě usnesení ROK zvýšen tento závazný ukazatel o 35 467,10 Kč a současně zvýšen celkový odvod zpět do rozpočtu zřizovatele o stejnou částku Kč. Závazný ukazatel Odvod z investičního fondu 2.040.467,10 Kč byl splněn

bezezbytku. Ukazatel Odpisy byl přečerpán o 19.613,04 Kč z důvodu přesného vyúčtování odpisů HČ a VHČ v závěru roku 2023. Překročení bylo pokryto z rozpočtu organizace.

Ve sledovaném roce byly poprvé v rámci schválených závazných ukazatelů stanoveny limity spotřeby elektrické energie a spotřeby plynu. Limity byly schváleny na základě předloženého rozpočtu v předpokládané výši, která se ukázala jako nadsazená Vzhledem k vývoji skutečných cen a vykázaných spotřeb byly usnesením Rady Olomouckého kraje UR/95/73/2023 limity spotřeb upraveny.

	původní limit	snížení o	nový limit	skutečnost 2023
Limit spotřeby plynu	2.982.000	782.000	2.200.000	1.441.650,29 Kč
Limit spotřeby el. energie	2.200.000	785.000	1.440.000	1.392.684,39 Kč

Z výše uvedené tabulky vyplývá, že závazné ukazatele v oblasti energií byly dodrženy.

### 4.3 Tvorba a užití peněžních fondů

#### Fond investic

Fond investic byl čerpán v souladu s plánem oprav a investic, který byl během roku průběžně aktualizován. Tvorba fondu v uplynulém roce byla zabezpečena odpisy z hlavní i doplňkové činnosti v celkové výši 2.084.395,10 Kč, převodem prostředků z rezervního fondu ve výši 70.000 Kč schváleným UR/89/47/2023 a účelově poskytnutými příspěvky ÚZ 00011 od zřizovatele ve výši 3.865.963,04 Kč na pořízení výše uvedených investičních akcí.

Z investičního fondu byl nařízen odvod zpět zřizovateli ve výši 100 % odpisů z hlavní činnosti celkové částce 2.040.467,10 Kč. Byly pořízeny 2 ks zvedací zařízení pro mobilizaci klientů za cenu 289.928,68 Kč, dále 2 ks bariatrických lůžek za 99.999,40 Kč, informační panel za 97.400 Kč, výtah na budovu C za 1.700.850 Kč, energeticky úsporná opatření 42.873,19 Kč a dofinancování akce vybudování příjezdové cesty a parkoviště z roku 2022 za 1.692.181,39 Kč

Zůstatek fondu ke dni 31. 12. 2023 byl vyčíslen částkou 3.151,75 Kč

#### Fond kulturních a sociálních potřeb

Čerpání účtu FKSP je přímo ovlivněno výší přidělu, který činil ve sledovaném roce 2 % objemu vyplacených hrubých mezd tj. 1.083.355,93 Kč. Ve sledovaném období byly poskytnuty příspěvky na stravování zaměstnanců, odměny zaměstnancům za pracovní a životní jubilea,

vitamínové balíčky pro zaměstnance, příspěvek na kulturní a sportovní aktivity a příspěvek na penzijní a životní připojištění zaměstnanců.

Vzhledem k realizaci legislativou schváleného konsolidačního balíčku, bude v následujícím roce snížený přiděl čerpán pouze formou příspěvků na penzijní připojištění a příspěvku na stravné.

### Rezervní fond

Rezervní fond tvořený ze zlepšeného výsledku hospodaření vykazoval počáteční stav 337,78 Kč. V průběhu roku, po schválení závěrečného účtu Olomouckého kraje, byl usnesením UZ/15/7/2023 potvrzen výsledek hospodaření r. 2022 ve výši 76.564,61 Kč a schválen přiděl do fondů organizace. Usnesením rady UR/89/47/2023 a v návaznosti na schválený plán investic byl proveden převod prostředků rezervního fondu do fondu investičního v celkové výši 70.000 Kč. Zůstatek rezervního fondu k 31. 12. 2023 činil 1.904,39 Kč.

Rezervní fond, tvořený z ostatních titulů, vykazoval počáteční stav k 1. 1. 2023 ve výši 8.928,90 Kč 138367,90. V průběhu roku byl rezervní fond postupně naplňován účelově poskytnutými finančními dary v celkovém objemu 138.367,90 Kč.

Účelově poskytnuté finanční dary v uvedené výši byly čerpány v souladu s účelem stanoveným v darovacích listinách. Nevyčerpaný zůstatek k 31. 12. 2023 činil 19.788,90 Kč.

## 4.4 Rozvaha

synt. účet	název položky	běžné období			minulé období
		BRUTTO	KOREKCE	NETTO	
AKTIVA CELKEM		200.772.893,93	81.676.099,18	119.096.794,75	121.069.392,05
A. Stálá aktiva		185.373.837,59	81.676.099,18		105.210.020,00
I. Dlouhodobý nehmotný majetek		1.167.713,84	1.167.713,84		
013	software				
018	drobný DNHM	1.167.713,84	1.167.713,84		
II. Dlouhodobý hmotný majetek		184.206.123,75	80.508.385,34	103.697.738,41	105.210.020,00
031	pozemky	277.560,56		277.560,56	277.560,56
021	stavby	127.590.907,19	29.477.776,45	98.113.130,74	96.036.299,51
022	samostatné hmotné movité věci a soubory HM věcí	22.718.273,58	17.411.226,47	5.307.047,11	8.755.746,28
028	drobný dlouhodobý HM	33.619.382,42	33.619.382,42		
042	nedokončený DHM				140.413,65
III. Dlouhodobý finanční majetek					
IV. Dlouhodobé pohledávky					



B. Oběžná aktiva		15.399.056,34		15.399.056,34	15.859.372,05
I. Zásoby		937.156,89		937.156,89	984.249,06
112	materiál na skladě	937.156,89		937.156,89	984.249,06
II. Krátkodobé pohledávky		930.224,82		930.224,82	744.959,65
311	odběratelé	40.548,66		40.548,66	35.356,92
314	Krátkodobé poskytnuté zálohy	15.000,00		15.000,00	
315	jiné pohledávky z hl. činnosti				
335	pohledávky za zaměstnanci	6.536,00		6.536,00	6.862,00
388	dohadné účty aktivní	868.140,16		868.140,16	702.740,73
377	ostatní krátkodobé pohledávky				
III. Krátkodobý finanční majetek		13.531.674,63		13.531.674,63	14.130.163,34
245	jiné běžné účty	7.839.575,88		7.839.575,88	6.799.956,10
241	běžný účet	5.350.427,15		5.350.427,15	6.839.288,10
243	běžný účet FKSP	188.301,60		188.301,60	233.615,14
261	pokladna	153.370,00		153.370,00	257.304,00
PASIVA CELKEM		období běžné		období minulé	
		119.096.794,75		121.069.392,05	
C. Vlastní kapitál		104.467.015,07		107.771.831,03	
I. Jmění účetní jednotky a upravující položky		103.936.165,86		105.448.518,77	
401	jmění účetní jednotky	103.936.165,86		105.448.518,77	
II. Fondy účetní jednotky		406.443,54		2.246.747,65	
411	fond odměn	33.710,00		28.710,00	
412	FKSP	347.888,50		345.495,60	
413	rezervní fond ze zlepš. VH	1.904,39		339,78	
414	rezervní fond z ostatních titulů	19.788,90		8.928,90	
416	fond reprodukce majetku, IF	3.151,75		1.863.273,37	
III. Výsledek hospodaření		124.405,67		76.564,61	
VH běžného účetního období		124.405,67		76.564,61	
D. CIZÍ ZDROJE		14.629.779,68		13.297.561,02	
I. Rezervy					
II. Dlouhodobé závazky					
472	dlouhodobé přijaté zálohy na transfery				
III. Krátkodobé závazky		14.629.779,68		13.297.561,02	
321	dodavatelé	505.690,10		175.748,87	
331	zaměstnanci	3.790.373,00		3.678.961,00	
336	sociální zabezpečení	1.450.517,00		1.398.014,00	
337	zdravotní pojištění	626.057,00		603.016,00	
342	ostatní daně a peněžitá plnění	315.819,00		293.973,00	
347	závazky k vybraným ústřed. vládním institucím			65.838,00	
349	závazky k vybraným místním vládním institucím	71,32			
389	dohadné účty pasivní	50.541,00		51.496,00	
378	ostatní krátkodobé závazky	7.890.711,26		7.030.514,15	

## 4.5 Výkaz zisku a ztráty

synt. účet	název položky	běžné období		minulé období	
		hlavní činnost	hospodářská činnost	hlavní činnost	hospodářská činnost
A. NÁKLADY CELKEM		102.177.260,55	564.801,99	95.163.144,35	473.668,31
I. Náklady z činnosti		102.177.260,55	564.801,99	95.163.144,35	473.668,31
501	spotřeba materiálu	10.375.409,31	260.703,18	8.760.115,65	227.742,58
502	spotřeba energie	3.591.983,30	70.920,35	2.128.915,34	32.748,87
511	opravy a udržování	4.787.115,15	6.650,00	3.737.507,42	
512	cestovné	192.796,00		106.864,01	
513	náklady na reprezentaci	77.896,00		31.850,85	
518	ostatní služby	3.294.952,17	25.828,00	2.781.474,14	13.373,00
521	mzdové náklady	54.613.368,29	125.631,71	52.320.574,02	123.952,98
524	zákonné sociální pojištění	18.189.235,66	42.676,34	17.368.987,81	42.150,19
525	jiné sociální pojištění	225.128,00		207.895,00	
527	zákonné sociální náklady	2.483.198,03	2.396,97	2.460.266,74	2.481,32
538	jiné daně a poplatky	17.713,00		27.088,00	
551	odpisy dlouhodobého majetku	2.060.080,14	24.314,96	2.186.169,95	25.133,85
553	prodaný DHM				
558	náklady z drobného dlouhodobého majetku	2.218.074,50		2.944.508,38	
549	ostatní náklady z činnosti	50.311,00	5.680,48	100.927,04	6.085,52
II. Finanční náklady					
III. Náklady na transfery					
V. Daň z příjmů					
B. VÝNOSY CELKEM		102.177.260,55	689.207,66	95.163.144,35	550.232,92
I. Výnosy z činnosti		63.628.448,53	689.207,66	57.284.446,50	550.232,92
602	výnosy z prodeje služeb	62.760.423,32	549.800,00	55.782.115,60	458.422,00
603	výnosy z pronájmu	10.637,00	139.407,66	21.833,00	91.810,92
648	čerpání fondů	118.579,00		615.008,10	
649	ostatní výnosy z činnosti	738.809,21		865.489,80	
II. Finanční výnosy		439.144,92		500,05	
662	úroky	439.144,92		500,05	
664	výnosy z přecenění				
IV. Výnosy z transferů		38.109.667,10		37.878.197,80	
672	výnosy místních vládních institucí z transferů	38.109.667,10		37.878.197,80	
C. VÝSLEDEK HOSPODAŘENÍ					
výsledek hospodaření před zdaněním			124.405,67		76.564,61
výsledek hospodaření běžného účetního období			124.405,67		76.564,61

## 5 Další údaje

Informace pro klienty a zájemce o službu: zařízení je určeno mobilním i imobilním osobám, proto jsou veškeré prostory bezbariérové.

### Společné prostory

- prostory pro rehabilitaci
- jídelny na odděleních
- kuchyňky na odděleních
- společenské místnosti
- obýváky, obývací zákoutí
- kaple
- chodby, kuřárna
- koupelny
- kantýna, kadeřnictví
- dvůr a zahrada



### Soukromé prostory

- jednolůžkový pokoj se sociálním zařízením a sprchou
- dvoulůžkový pokoj se sociálním zařízením a sprchou

Každý soukromý prostor vyjadřuje individualitu uživatele. Pokoje jsou vybaveny postelí a nábytkem, další zařízení pokoje a výzdoba je možná na základě dohody podle přání uživatele, podle možností a rozměrů pokoje a po domluvě se spolubydlícím – obrazy na stěnu, televize, rádio, vlastní přehoz na postel, vlastní povlečení, záclony, závěsy, lednice apod. Další pomůcky pro sebeobsahu (hrazda na postel, madla, postranice na postel apod.) nabízí vedoucí oddělení uživatelům individuálně. Zaměstnanci domova respektují soukromí všech uživatelů služby.

### Ubytování

Ubytování je poskytováno v bezbariérovém prostředí, převážně ve dvoulůžkových pokojích s příslušenstvím (WC, umyvadlo, příp. sprcha) a dorozumívacím zařízením se signalizací.

#### Domov pro seniory

počet pokojů:  
8 jednolůžkových  
11 dvoulůžkových

#### Domov se zvláštním režimem

počet pokojů:  
12 jednolůžkových  
54 dvoulůžkových

Na chodbách jsou umístěny koupelny s možností koupele ve vaně nebo sprchováním, společenská místnost s knihovnou a televizí, která současně slouží jako jídelna. Ve společné kuchyňce na každém oddělení/patře je umístěna chladnička, kuchyňská linka, sporák, žehlicí prkno a myčka. Všechna oddělení jsou dále vybavena pojízdnými sprchovacími křesly a zvedáky.

### Úhrada za poskytovanou službu v roce 2023

pokoj podle vybavení	strava za den	bydlení za den	celkem za den	31 dnů	30 dnů	28 dnů
jednolůžkový pokoj	235 Kč	280 Kč	<b>515 Kč</b>	15 965	15 450	14 420
dvoulůžkový pokoj	235 Kč	260 Kč	<b>495 Kč</b>	15 345	14 850	13 860

## 5.1 Údaje o kontrolách a auditech

**Vnitřní kontrolní systém** v domově je zajišťován v souladu s ustanovením zákona č. 320/2001 Sb. o finanční kontrole ve veřejné správě a jeho prováděcí vyhlášky. V souladu s platnou právní úpravou jsou v organizaci vypracovány vnitřní předpisy, platné a závazné pro všechny vedoucí zaměstnance a pověřené pracovníky, které jsou dodržovány a pravidelně aktualizovány.

**Vnitřní finanční kontrola** je zabezpečována příkazem operací, správcem rozpočtu, účetní a vedoucími zaměstnanci tak, aby bylo zajištěno průběžné sledování operací při hospodaření s veřejnými prostředky od jejich plánování, realizaci až do konečného vypořádání a vyúčtování.

**Revizní a hodnotící postupy** v souvislosti s dosahováním vyrovnaného nebo zlepšeného výsledku hospodaření, související s plněním závazných ukazatelů, s sebou vždy nesou přijetí rozpočtových opatření.

**Interní audit** je v naší organizaci nahrazen veřejnosprávní kontrolou, vykonávanou Oddělením kontroly při Kanceláři ředitele Krajského úřadu Olomouckého kraje, případně Odborem sociálních věcí Krajského úřadu Olomouckého kraje (KUOK), která mimo jiné také prověřuje účinnost vnitřního kontrolního systému. V roce 2023 proběhla v naší organizaci kontrola hospodaření v měsících červenec–srpen.

V souvislosti s vyúčtováním dotace z MPSV vykonává každoročně v DS Tovačov **finanční audit** firma Audit Team, která ověřuje, zda údaje vykázané ve výkazech věrně a pravdivě zobrazují hospodaření s veřejnými finančními prostředky a majetkem organizace.



## 5.2 Spolupráce s okolními obcemi, přijaté dary

V souladu s § 105 zákona č. 108/2006 Sb. o sociálních službách a dále dle § 9 odst. 1 písm. i) zákona č. 250/2000 Sb. o rozpočtových pravidlech územních rozpočtů, ve znění pozdějších předpisů, se pravidelně obracíme na okolní obce, jejichž obyvatelé jsou našimi klienty, s žádostí o poskytnutí účelové dotace k financování běžných výdajů souvisejících s poskytováním sociálních služeb.

V roce 2023 nám Město Tovačov poskytlo dotaci na zhotovení pietního pamětního zvonu a dřevěné zvoníčky ve výši 45 000 Kč. Štědrosti zastupitelů města Tovačov a výborné dlouhodobé spolupráci si velice považujeme.

Velký dík patří všem dárcům a sponzorům, bez jejichž štědrosti a laskavosti se naše činnost neobejde. Díky jejich finančnímu přispění jsme mohli realizovat některé společenské a kulturní akce pro obyvatele, doplnit a zmodernizovat vybavení domova a zajistit materiál a pomůcky pro aktivizaci seniorů. To vše s cílem zvyšovat kvalitu života seniorů a poskytovat jim službu na vysoké úrovni a k jejich spokojenosti.

**Všem dárcům a sponzorům děkujeme!**

Dárce	Dar	Hodnota daru
Blažek Oldřich	Aktivizace a zlepšení péče o klienty	20 000 Kč
Českomoravský štěrk a.s.	Oslavy 25. výročí	10 000 Kč
Ekona Cor s.r.o.	Aktivizace a zlepšení péče o klienty	8 000 Kč
Essity ČR	Fin. dar na zlepšení péče o klienty	5 021 Kč
Figere s.r.o.	Oslavy 25. výročí	7 500 Kč
Globaltek Group s.r.o.	Oslavy 25. výročí	3 000 Kč
Gregovská Marie	Aktivizace a zlepšení péče o klienty	20 000 Kč
HS Logic s.r.o.	Oslavy 25. výročí	5 000 Kč
IreSoft s.r.o.	Oslavy 25. výročí	3 000 Kč
Kramářová Jiřina	Věcný dar: klozetové křeslo	2 100 Kč
KVL group s.r.o.	Oslavy 25. výročí	4 000 Kč
Lekia Blend s.r.o.	Oslavy 25. výročí	10 000 Kč
Maňáková Pavla – Dlaň vzdělávání	Výstava Ozvěny ticha	5 000 Kč
Malířství – Petr Vodička	Oslavy 25. výročí	3 000 Kč
Nekvapilová Ludmila	Aktivizační činnosti	2 000 Kč
Professional Support s.r.o.	Oslavy 25. výročí	18 918 Kč
Severa Petr	Věcný dar: nápoje pro klienty	3 900 Kč
Zahradnické služby – Lehký Jaroslav	Oslavy 25. výročí	5 000 Kč
<b>Dary celkem</b>		<b>135 439 Kč</b>

### 5.3 Poskytování informací dle z. č. 106/1999 Sb.

Poskytování informací dle zákona č. 106/1999 Sb., o svobodném přístupu k informacím, je v DS Tovačov ošetřeno vnitřním předpisem SM 66 Poskytování informací dle zákona o svobodném přístupu k informacím.

Specifikace	Počet
Přijaté žádosti o poskytnutí informace dle z. 106/1999 Sb.	0
Vydaná rozhodnutí o odmítnutí žádosti	0
Odvolání proti rozhodnutí o odmítnutí žádosti	0
Stížnosti podané podle § 16 zák. č. 106/1999 Sb.	0
Počet zpoplatněných žádostí	0
Odeslané žádosti o poskytnutí informace dle z. 106/1999 Sb.	0

Nejsou zde zahrnuty informace, které svým charakterem nenaplní definici uvedeného zákona, např. dotazy novinářů k aktuálním tématům, běžné informace a dotazy vyřizované telefonicky zaměstnanci domova aj.

### 5.4 Rozvoj péče o klienty na konci života

Paliativní péče se poskytuje klientům, kteří trpí nevléčitelnou chorobou v pokročilém nebo terminálním stavu. Cílem paliativní péče je zmírnit bolest a další tělesná či duševní strádání klientů, kteří trpí nevléčitelnou nemocí v pokročilém stadiu, zachovat kvalitu jejich života a důstojnost i při umírání, poskytnout podporu také jejich blízkým a umožnit jim doprovázení přímo v domově.

Vzhledem k tomu, že poskytování paliativní péče je pro pracovníky psychicky velice náročné, zavedli jsme „Den pro sebe“, což je péče o zaměstnance formou jednoho odpočinkového dne mimo organizaci se zaměřením na péči o duši a osobnostní rozvoj našich pečujících, spojený s relaxační či sportovní aktivitou.

V zahradě domova je vytvořeno meditačně pietní zákoutí, ve kterém jsou různou symbolikou zastoupeny živly oheň (místo pro zapalování svíček), voda (pítka pro ptáky), vzduch (zvonkohra) a země (soliterní kámen). Duchovní a spirituální oblast symbolizuje moderní socha Andělky, dřevěná zvonice, ve které je umístěn pietní zvon Archanděl Michael. Je to místo, kde je možné tiše rozjímat, setrást ze sebe tíhu dne, či jen tak prostě být. Zvuk nádherného zvonu pak pomáhá propustit naše zemřelé, uzavřít společnou životní kapitolu, zvanou doprovázení, a vyjádřit vděčnost za vše, co do našeho života patří a za lidi, které ve svém životě máme, nebo jsme měli.

## Vzpomínkové setkání pro pozůstalé

Již po staletí je počátek podzimního období tradičně věnován dušičkám a vzpomínání na blízké, kteří již zemřeli. Jednou ze zásad péče o naše klienty je spolupráce s rodinou, která nekončí úmrtím klienta. Proto jsme letos již podruhé uspořádali v tomto období Vzpomínkové setkání pro pozůstalé klientů našeho Domova, kteří v uplynulém roce zemřeli, jehož hlavním mottem byla myšlenka Emily Dickins: „**Milovaní nemohou zemřít, protože láska je nesmrtelná.**“

K setkání jsme vybrali středeční odpoledne 8. listopadu po 16 hodině. Setkání se zúčastnilo několik rodin i zaměstnanci Domova. Setkání nejprve začalo krátkou pobožností v kapli, kde byly připraveno 26 plovoucích svící se jmény zesnulých klientů. Na konci pobožnosti byly svíce předány pozůstalým a odnesli jsme je k zahradnímu jezírku v areálu Domova.

U jezírka jsme svíce zapalovali a jednotlivě pouštěli na hladinu za doprovodu zvonění zvonu sv. Archanděla Michaela, který společně se zvoničkou letos nově doplnil pietní zákoutí v zahradě Domova. Atmosféru vzpomínkového okamžiku doplnila vůně kadidla a padající soumrak.

Z podzimní zahrady jsme se přesunuli do prostor kavárny, kde nás kromě občerstvení čekaly fotografie, vzpomínkové listy a biografické knihy, které vypracovali zaměstnanci přímé obslužné péče během pobývání zesnulých v Domově. U kávy a zákusku tak byl prostor pro sdílení vzpomínek rodin, pro které jsme se stali na nějaký čas domovem.

I pro nás zaměstnance bylo toto setkání důležité a přínosné. Uvědomili jsme si, jak hluboký význam má vzpomínání a rozloučení. V jistém smyslu jsme i my pozůstalí a potřebujeme též zakončit společnou kapitolu života, byť trvala jen krátce.

Děkujeme všem rodinám, které se slavnostního rozloučení zúčastnily a daly tak možnost našim zaměstnancům s úctou a důstojností ukončit společnou kapitolu života, byť trvala jen několik měsíců. Věříme, že tato setkání mají veliký smysl, a proto v nich budeme, s úctou a vděčností k životu, pokračovat i v příštích letech.



## Závěr

Na tomto místě je nanejvýš vhodné vyslovit poděkování všem zaměstnancům Domova pro seniory Tovačov za jejich obětavost a nasazení při poskytování služby našim klientům. Je jejich zásluhou, že jsme domovem žádaným a vyhledávaným, který svou kvalitou opírá nejen o odbornost a profesionalitu zaměstnanců, ale především o jejich lidskost. S čistým svědomím můžeme deklarovat, že v našem domově i v krizových podmínkách pečujeme o klienty s úctou, respektem a láskou. Tím denně naplňujeme naše motto „**Člověku člověkem**“.

Víme, a opakovaně se nám potvrdilo, že nejcennějším zdrojem, „kapitálem“ všech poskytovatelů sociálních služeb, jsou právě jejich zaměstnanci. Zaměstnanci, kteří navzdory možnému riziku denně vykonávají svou práci ve prospěch potřebných, ve prospěch společnosti. Ať už jsou to zaměstnanci v první linii, tedy sestry a pracovníci přímé péče, tak zaměstnanci, kteří jsou nezbytní pro běžný chod domova, tedy kuchařky, pradlenky, údržbáři, THP, uklízečky. Ti, na které se tak často ve společnosti zapomíná. Vyslovuji jim tímto alespoň já, ředitelka organizace, upřímné poděkování a vyjadřuji úctu, která jim právem náleží. Neboť jsou to lidé se srdcem na pravém místě, kteří svou práci vykonávají v duchu úvodního motto: „**K tomu, aby člověk dobře viděl, nestačí mít jen otevřené oči. K tomu je třeba mít otevřené srdce.**“





