



Výroční zpráva

2023

Centrum sociálních služeb Prostějov, p. o.
Lidická 2924/86
796 01 - Prostějov
Česká republika

IČ: 47921293
ID datové schránky: 25ekg9w

Obsah

1	Základní údaje o organizaci.....	5
1.1	Domov pro seniory.....	5
1.1.1	Cíle domova pro seniory.....	6
1.1.2	Zásady poskytování sociální služby v domově pro seniory.....	6
1.1.3	Cílová skupina	6
1.1.4	Nabízíme.....	6
1.1.5	Další služby.....	7
1.1.6	Službu nemůžeme poskytnout.....	7
1.2	Domov se zvláštním režimem.....	7
1.2.1	Domov se zvláštním režimem pro osoby s duševním onemocněním	7
1.2.1.1	Cíle DZR.....	7
1.2.1.2	Cílová skupina DZR	8
1.2.2	Domov se zvláštním režimem pro osoby s Alzheimerovou chorobou ...	8
1.2.2.1	Cíle DZR A	8
1.2.2.2	Cílová skupina DZR A	8
1.2.3	Zásady poskytování služby v domově se zvláštním režimem.....	8
1.2.4	Nabízíme.....	8
1.2.5	Další služby.....	9
1.2.6	Službu nemůžeme poskytnout	9
1.3	Pečovatelská služba.....	10
1.3.1	Cíle pečovatelské služby	10
1.3.2	Zásady poskytování služby	10
1.3.3	Cílová skupina	10
1.3.4	Nabízíme.....	10
1.3.5	Dále nabízené fakultativní služby v roce 2023:	10
1.3.6	Službu nemůžeme poskytnout	11
1.4	Denní stacionář.....	11
1.4.1	Cíle DSP	11
1.4.2	Cíle DSS	12
1.4.3	Zásady poskytování služby v denním stacionáři.....	12
1.4.4	Nabízíme.....	13
1.4.5	Službu nemůžeme poskytnout	13
1.5	Odlehčovací služba	13
1.5.1	Cíle odlehčovací služby	13
1.5.2	Zásady poskytování služby	13
1.5.3	Cílová skupina	14

1.5.4	Nabízíme.....	14
1.5.5	Službu nemůžeme poskytnout	14
1.6	Chráněné bydlení	15
1.6.2	Zásady poskytování služby	15
1.6.3	Cílová skupina:	15
1.6.4	Nabízíme.....	15
1.6.5	Službu nemůžeme poskytnout	16
2	Přehled o zaměstnancích	17
2.1	Počty zaměstnanců a čerpání finančních prostředků na platy	17
2.2	Přehled o zaměstnancích (počty, platy)	18
2.3	Organizační struktura	19
3	Základní údaje o hospodaření	20
3.1	Náklady a výnosy v roce 2023.....	20
3.2	Investice v roce 2023.....	20
3.3	Opravy v roce 2023.....	21
3.4	Stavy fondů v roce 2023	22
3.5	Závazné ukazatele roku 2023	22
3.5.1	Průměrný přepočtený počet pracovníků	22
3.5.2	Limit mzdových prostředků.....	22
3.5.3	Ostatní závazné ukazatele	22
3.6	Příspěvky a dotace v roce 2023.....	23
3.6.1	Dotace z rozpočtu ČR a ESF.....	23
3.6.2	Příspěvky z rozpočtu Olomouckého kraje (popis všech příspěvků).....	23
3.6.3	Dotace od jiných poskytovatelů nebo z jiných zdrojů	25
3.7	Rozvaha a Výkaz zisku a ztráty za rok 2023	26
4.1	Kontroly v roce 2023	31
4.2	Sledování spotřeby plynu a vody a elektrické energie	34
4.3	Informace pro zájemce o služby	37
4.3.1	Informace pro zájemce o poskytnutí sociální služby	37
4.3.2	Informace o sociální službě.....	37
4.4	Využití sociálních služeb CSSP v průběhu roku 2023.....	38
4.4.1	Domov pro seniory	38
4.4.2	Domov se zvláštním režimem.....	39
4.4.3	Pečovatelská služba.....	40
4.4.4	Denní stacionář.....	42
4.4.5	Odlehčovací služba	43
4.4.6	Chráněné bydlení	43

5	Sociální a aktivizační úsek	44
5.1	Aktivizační činnosti v Domově pro seniory	45
5.2	Ergo – aktivizační činnosti v Domově se zvláštním režimem pro osoby s duševním onemocněním.....	50
5.2.1	Ergo aktivizace v domově se zvláštním režimem pro osoby s chronickým onemocněním Alzheimerovou chorobou	55
5.3	Další činnosti aktivizačního úseku	62
5.3.1	Klubové zařízení	62
5.3.2	Časopis Čtyřlístek pro štěstí	63
5.3.3	Dobrovolnictví	63
6	Úsek přímé péče	63
6.1	Ošetrovatelská péče na úseku přímé péče, zdravotní úsek	63
6.2	Zdravotní péče v CSSP v roce 2023	65
6.3	Fyzioterapie	65
6.4	Stravování uživatelů služeb CSSP	65
6.5	Vzdělávání	66
7	Plnění koncepce rozvoje na období 2023–2024.....	69
8	Závěr	69

1 Základní údaje o organizaci

Centrum sociálních služeb Prostějov (dále jen CSSP) je příspěvkovou organizací, jejímž zřizovatelem je Olomoucký kraj.

Hlavním účelem zřízení organizace je poskytování sociálních služeb v souladu se zákonem č. 108/2006 Sb., o sociálních službách, ve znění pozdějších předpisů. Předmět činnosti organizace je vymezen v § 35, 40, 44, 46, 49, 50 a 51 zákona č. 108/2006 Sb., o sociálních službách, ve znění pozdějších předpisů, a poskytování stravovacích služeb oprávněným osobám v rámci jiných příspěvkových organizací Olomouckého kraje působících v sociální oblasti a oblasti školství.

Statutárním orgánem příspěvkové organizace je ředitel jmenovaný Radou Olomouckého kraje. Jménem příspěvkové organizace jedná ředitel jako statutární orgán nebo jím pověřený zástupce.

Statutárním zástupcem organizace je jmenována ředitelka CSSP Mgr. Helena Vránová.

CSSP sídlí na adrese Lidická 2924/ 86, 796 01 Prostějov. Od začátku roku 2023 CSSP poskytovalo 6 druhů sociálních služeb:

- Domov pro seniory
- Domovy se zvláštním režimem – Domov se zvláštním režimem pro osoby s duševním onemocněním, Domov se zvláštním režimem pro osoby s Alzheimerovou chorobou a jiným typem demence
- Pečovatelská služba
- Denní stacionáře – Denní stacionář Pivoňka pro osoby s mentálním a kombinovaným postižením, Denní stacionář pro seniory
- Odlehčovací služba
- Chráněné bydlení

CSSP se prezentuje na svých webových stránkách www.csspv.cz

V čele organizace stojí ředitelka, za každý z úseků (úsek přímé péče, sociální úsek, aktivizační úsek, zdravotní úsek, ekonomický úsek, stravovací úsek a provozní úsek) odpovídá osoba pověřená vedením úseku.

1.1 Domov pro seniory

Posláním domova pro seniory (dále jen DS) je vytváření klidného a bezpečného prostředí seniorům se sníženou soběstačností, jejichž situace vyžaduje pomoc jiné osoby, a seniorům, kteří jsou zcela závislí na pomoci jiné osoby. Snažíme se vytvořit podmínky pro důstojně prožité stáří.

1.1.1 Cíle domova pro seniory

- obnovit, případně udržet soběstačnost seniorů
- umožnit seniorům důstojně dožít svůj život.

1.1.2 Zásady poskytování sociální služby v domově pro seniory

- **individuální přístup** – poskytujeme uživatelům sociální službu podle jejich potřeb a jejich schopností
- **týmový přístup** – při poskytování sociální služby pracujeme v týmu, předáváme si informace a postupujeme podle společně dohodnutých postupů a pravidel
- **uznáváme hodnotu seniora** – uznáváme hodnotu každého seniora s jeho jedinečnou životní zkušeností a chápeme stárnutí jako vývoj, který patří k životu. Přistupujeme k uživatelům s úctou, zájmem a trpělivostí

KAPACITA: 126 uživatelů služby.

1.1.3 Cílová skupina

- senioři od 65 let se sníženou soběstačností, jejichž situace vyžaduje pomoc jiné osoby
- senioři od 65 let, kteří jsou zcela závislí na pomoci jiné osoby
- manželské a partnerské páry seniorského věku (od 65 let) se sníženou soběstačností, jejichž situace vyžaduje pomoc jiné osoby

1.1.4 Nabízíme

- ubytování (1 - 3lůžkové pokoje)
- celodenní strava včetně dietní
- pomoc při zvládání běžných úkonů péče (podávání jídla, pití, pomoc při oblékání, svlékání, pomoc při prostorové orientaci, přemístění na postel, vozík atd.)
- pomoc při osobní hygieně
- praní, úklid
- zprostředkování kontaktu se společenským prostředím
- sociálně terapeutické činnosti
- smyslová stimulace, prvky validace (pravidelné aktivizační a volnočasové programy, reminiscenční skupinová setkávání uživatelů, práce se vzpomínkami, individuální přístup, vernisáže vzpomínkových výstavek na daná témata, zdravotní a relaxační cvičení s hudbou, ruční práce apod.)
- pomoc při uplatňování práv, oprávněných zájmů a při obstarávání osobních záležitostí

1.1.5 Další služby

- kulturní akce
- bohoslužby
- knihovna
- klubové zařízení Pod Lípou

1.1.6 Službu nemůžeme poskytnout

- osobě, která nepatří do cílové skupiny uživatelů
- z důvodu plné kapacity
- zdravotní stav osoby vyžaduje poskytnutí ústavní péče ve zdravotnickém zařízení
- osoba není schopna pobytu v zařízení sociálních služeb z důvodu akutní infekční nemoci
- chování osoby by z důvodu duševní poruchy závažným způsobem narušovalo kolektivní soužití
- osobě, která žádá o poskytnutí sociální služby, a které poskytovatel vypověděl v době kratší než 6 měsíců před touto žádostí smlouvu o poskytnutí téže sociální služby z důvodu porušování povinností vyplývajících ze smlouvy

Sociální službu poskytujeme ve třech dvoupodlažních, bezbariérových budovách. Budova A je přednostně určena pro manželské a partnerské páry.

1.2 Domov se zvláštním režimem

Domov se zvláštním režimem je rozdělen na 2 části:

1.2.1 Domov se zvláštním režimem pro osoby s duševním onemocněním (dále jen DZR)

- **posláním** DZR je poskytovat pomoc, podporu nebo péči osobám s chronickým duševním onemocněním, které nemohou žít samy ve své domácnosti. Poskytujeme kvalitní sociální, ošetrovatelské a zdravotní služby s celoročním pobytem

1.2.1.1 Cíle DZR

- podpora uživatelů služby v co nejvyšší míře samostatnosti,
- podpora uživatelů služby při zachování jejich stávajících schopností,
- naplňování volného času uživatelů pomocí ergoterapie a dalších zájmových činností

Kapacita DZR: 76 uživatelů služby.

1.2.1.2 Cílová skupina DZR

- osoby od 18 let s chronickým duševním onemocněním (zejména schizofrenie, schizofrenní poruchy a poruchy s bludy, poruchy nálad a organické duševní poruchy) včetně některých přidružených smyslových vad

1.2.2 Domov se zvláštním režimem pro osoby s Alzheimerovou chorobou či jiným typem demence (dále jen DZR A)

Posláním DZR A je poskytovat pobytovou sociální službu lidem s Alzheimerovou chorobou či jiným typem demence, kteří již nemohou žít ve svém přirozeném prostředí.

1.2.2.1 Cíle DZR A

- umožnit uživatelům služby žít v bezpečném prostředí
- v maximální míře udržet soběstačnost uživatelů služby
- podporovat uživatele v adaptaci na nové prostředí
- umožnit uživatelům služby důstojně dožít

Kapacita DZR A: 29 uživatelů služby.

1.2.2.2 Cílová skupina DZR A

- senioři od 65 let s Alzheimerovou chorobou či jiným typem demence.

1.2.3 Zásady poskytování služby v domově se zvláštním režimem

- respekt k uživatelům služby
- individuální přístup – poskytujeme uživatelům sociální službu podle jejich potřeb a jejich schopností
- týmový přístup – při poskytování sociální služby pracujeme v týmu, předáváme si informace a postupujeme podle společně dohodnutých postupů a pravidel
- uznáváme hodnotu uživatele – uznáváme hodnotu každého uživatele s jeho jedinečnou životní zkušeností. Přístupujeme k uživatelům s úctou, zájmem a trpělivostí.
- důraz klademe na podpoření a zachování soběstačnosti uživatelů

1.2.4 Nabízíme

- poskytnutí ubytování (ubytování v jednolůžkových až čtyřlůžkových pokojích, soc. zařízení je společné vždy pro více pokojů, součástí je úklid pokojů a praní ložního i osobního prádla)
- poskytnutí stravování (celodenní stravování, příprava dietních a diabetických jídel)
- pomoc při zvládání běžných úkonů péče o vlastní osobu (podávání jídla a pití, oblékání, svlékání, přesuny na invalidní vozík, na lůžko, pomoc při prostorové orientaci a samotném pohybu)

- pomoc při osobní hygieně a poskytnutí podmínek pro osobní hygienu (ranní a večerní hygiena, celková koupel, péče o vlasy, nehty, pomoc při použití WC).
- zprostředkování kontaktu se společenským prostředím (besídky, přednášky, výlety, kulturní a společenské akce, obchody)
- sociálně terapeutické činnosti (nácvik nákupu v obchodě a v klubovém zařízení, orientace ve městě Prostějov, nácvik cestování hromadnou dopravou apod.)
- pomoc při uplatňování práv a oprávněných zájmů a při obstarávání osobních záležitostí uživatelů (řešení nepříznivé sociální situace, řešení osobních problémů, základní sociální poradenství komunikace s úřady, soudy, vyřizování příspěvku na péči a jiných sociálních dávek, vyřizování občanského průkazu apod.)
- aktivizační činnosti (činnosti v rámci ergo – aktivizací)

1.2.5 Další služby

- kulturní akce
- bohoslužby
- knihovna
- klubové zařízení Pod Lípou

1.2.6 Službu nemůžeme poskytnout

- osobám, které nespádají do naší cílové skupiny
- osobám, jejichž zdravotní stav vyžaduje trvalé léčení ve zdravotnickém zařízení
- osobám s akutním infekčním onemocněním
- osobě, která žádá o poskytnutí sociální služby, a které naše zařízení vypovědělo v době kratší než 6 měsíců před touto žádostí smlouvu o poskytnutí sociální služby domov se zvláštním režimem z důvodu porušování povinností vyplývajících ze smlouvy
- z důvodu plné kapacity naší služby
- osobám závislým na alkoholu nebo jiných návykových látkách
- osobám s vrozeným mentálním postižením (mentální retardace, Downův syndrom)

Sociální službu poskytujeme ve třech dvoupodlažních, bezbariérových budovách.

1.3 Pečovatelská služba

Posláním pečovatelské služby (dále jen PS) je pomáhat seniorům i zdravotně postiženým občanům, kteří vzhledem ke svému staří nebo nemoci potřebují pomoc druhého člověka, aby mohli zůstat co nejdéle ve svém přirozeném prostředí. Dodávat jim po psychické stránce sílu a energii žít plnohodnotně i v pokročilém věku a své nepříznivé sociální situaci.

1.3.1 Cíle pečovatelské služby

- zvyšovat informovanost společnosti o činnostech a nabízených úkonech PS
- zvyšovat kvalitu poskytovaných služeb na základě individuálních potřeb uživatelů
- pracovat v souladu se standardy kvality, metodikami a pracovními postupy PS
- aktivně zapojovat uživatele při péči o vlastní osobu i domácnost proto, aby mohli co nejdéle setrvat ve svém přirozeném prostředí

1.3.2 Zásady poskytování služby

- dodržování práv uživatelů a respektování jejich svobodné volby
- individuální přístup
- rovnoprávný přístup
- profesionalita a odbornost pracovníků
- úcta, ochota, slušnost, taktnost, diskrétnost a poctivost pracovníků

Kapacita: 270 uživatelů služby

1.3.3 Cílová skupina

Dospělé osoby od 18 let věku, které by bez pomoci druhé osoby nemohly nadále žít ve svém přirozeném prostředí;

- senioři
- osoby s tělesným postižením
- osoby s chronickým onemocněním

1.3.4 Nabízíme

- pomoc při zvládání běžných úkonů péče o vlastní osobu
- pomoc při osobní hygieně nebo poskytnutí podmínek pro osobní hygienu, a to jak v domácnosti, tak ve střediscích osobní hygieny v Centru sociálních služeb, Lidická 86, Prostějov 796 01 a na adrese Příkopy 620, Němčice nad Hanou 798 27, kde jsou koupelny přizpůsobeny potřebám uživatelů
- poskytnutí stravy nebo pomoc při zajištění stravy
- pomoc při zajištění chodu domácnosti
- zprostředkování kontaktu se společenským prostředím

1.3.5 Dále nabízené fakultativní služby v roce 2023:

- doprava vozidlem poskytovatele dle provozních možností

- doprovod nad rámec činností
- dohled
- půjčování kompenzačních pomůcek

1.3.6 Službu nemůžeme poskytnout

- osobám s těžkým smyslovým postižením (zejména s úplnou ztrátou zraku a sluchu, které komunikují pouze v Braillově písmu a znakové řeči)
- osobám, které nekomunikují v českém jazyce

Službu jsme schopni zajistit v regionu města Prostějova včetně přilehlých obcí Mostkovice, Žešov, Držovice, v regionu města Němčice nad Hanou a v obcích Němčice nad Hanou, Doloplazy, Dřevnovice, Hruška, Koválovice–Osíčany, Mořice, Nezamyslice, Pavlovice u Kojetína, Srbce, Tištin, Tvorovice, Víceměřice, Vitčice, Vrchoslavice, Bedihošť, Biskupice, Čelechovice na Hané, Hrdibořice, Hrubčice, Klopotovice, Kralice na Hané, Olšany u Prostějova, Slatinky, Smržice, Vrbátky.

Sídlo pečovatelské služby se nachází v areálu Centra sociálních služeb, Lidická 1433/86 v Prostějově. V domácnostech uživatelů je služba poskytována od 6:30 hod do 20:00 hod. Podle požadavků uživatelů je poskytována služba i v sobotu, neděli a ve svátek v rozsahu – pomoc při zvládání úkonů péče o vlastní osobu, pomoc při osobní hygieně a poskytnutí stravy nebo pomoc při zajištění stravy. Z fakultativních úkonů se zajišťuje jen dohled. Naše služby zajišťujeme také ve střediscích osobní hygieny, která se nachází na adrese:

- Lidická 86, Prostějov
- Příkopy 620, Němčice nad Hanou

1.4 Denní stacionář

Denní stacionář je rozdělen na 2 části:

A) Denní stacionář Pivoňka (dále jen DSP) pro osoby s mentálním a kombinovaným postižením

Posláním DSP je poskytovat ambulantní služby osobám s mentálním postižením, umožnit jim setrvat v původním domácím prostředí, usilovat o zvyšování jejich soběstačnosti, poskytovat jim podporu při začleňování do běžného života a nabízet aktivní a zajímavé trávení času.

1.4.1 Cíle DSP

- uživatel, který je schopen udržet si návyky v oblasti sebeobsluhy, hygieny, rozvíjet pracovní dovednosti a návyky

- uživatel, který je schopen rozvíjet sociální vztahy a kompetence (navazování kontaktů a komunikace, mezilidské vztahy, řešení konfliktů, schopnost kompromisů)
- uživatel, který je schopen navazovat kontakt se společenským prostředím, účastnit se kulturních a společenských akcí

Denní kapacita DSP: 16 uživatelů služby.

Cílová skupina DSP: osoby s mentálním a kombinovaným postižením od 18 do 64 let.

DSP poskytujeme na adrese Pod Kosířem 27, 796 01 Prostějov (Provozní doba: PO – PÁ, 6:30 – 16:00 hod.).

B) Denní stacionář pro seniory (dále jen DSS)

Posláním DSS je poskytovat ambulantní služby seniorům, kteří potřebují pomoc jiné osoby, umožnit jim aktivní trávení volného času a navazování nových sociálních kontaktů v příjemném a bezpečném prostředí. Usilujeme o zachování kvality života seniorů, kteří si přejí zůstat v přirozených domácích podmínkách.

1.4.2 Cíle DSS

- podpora navazování a rozvíjení vztahů s dalšími lidmi.
- snaha o udržení psychických a fyzických schopností.
- pomoc při udržení sebe obslužných a hygienických návyků.
- zajištění smysluplného trávení volného času prostřednictvím nabídky činností jako např. čtení, poslech hudby, trénování paměti, vzpomínání, cvičení, procházky.
- pomoc rodinám uživatelů v péči o jejich blízké

Kapacita DSS: 20 uživatelů služby.

Cílová skupina DSS: senioři od 65 let věku se sníženou soběstačností, vyžadující pravidelnou pomoc jiné fyzické osoby. Osoby s chronickým psychickým onemocněním od 65 let s Alzheimerovou chorobou či jiným typem demence.

DSS poskytujeme na adrese Lidická 86, 796 01 Prostějov v přízemí žluté budovy F6. (Provozní doba: PO – PÁ, 7:00 – 19:00 hod.).

1.4.3 Zásady poskytování služby v denním stacionáři

- dodržování práv uživatelů a respektování jejich svobodné volby
- individuální přístup
- rovnocenný přístup

- profesionalita a odbornost pracovníků
- úcta, ochota, slušnost, taktnost, diskrétnost a poctivost pracovníků

1.4.4 Nabízíme

- pomoc při zvládání běžných úkonů péče o vlastní osobu
- pomoc při osobní hygieně nebo poskytnutí podmínek pro osobní hygienu
- poskytnutí stravy
- výchovné, vzdělávací a aktivizační činnosti
- zprostředkování kontaktu se společenským prostředím
- sociálně – terapeutické činnosti
- pomoc při uplatňování práv, oprávněných zájmů a při obstarávání osobních záležitostí

1.4.5 Službu nemůžeme poskytnout

- osobám s přidruženým těžkým stupněm tělesného postižení (osoba trvale upoutaná na lůžko)
- osobám s přidruženými těžkými smyslovými vadami zraku a sluchu (osoba, která potřebuje pro komunikaci zvláštní pomůcky a dovednosti – Braillovo písmo, znaková řeč)
- osobám hovořícím cizím jazykem, bez znalosti českého jazyka

1.5 Odlehčovací služba

Posláním odlehčovací služby (dále jen OS) je pomoc rodinným příslušníkům, kteří v plném rozsahu zajišťují péči a podporu o blízkou osobu v domácím prostředí, v situaci, kdy dočasně potřebují tuto péči zajistit jiným způsobem.

Povětšinou se jedná o situace, kdy je pečující osoba na hospitalizaci, jede na dovolenou nebo si potřebuje vyřídit své osobní záležitosti.

Podpora pečujících osob v jejich úsilí pečovat o osobu blízkou co nejdelší dobu v přirozeném sociálním prostředí.

1.5.1 Cíle odlehčovací služby

Umožnit pečujícím osobám odpočinek od náročné péče o osobu blízkou.

Zajistit uživatelům péči a podporu na takové úrovni, která jim byla poskytována v domácím prostředí.

Obnovit, případně udržet soběstačnost uživatelů.

1.5.2 Zásady poskytování služby

- individuální přístup – uživatelům je sociální služba poskytována podle jejich potřeb, možností a schopností
- respekt k uživatelům služby – k uživatelům přistupujeme s úctou, zájmem, trpělivostí, respektujeme jejich individuální potřeby a požadavky

- podpora samostatnosti uživatelů – důraz je kladen na samostatnost uživatelů, na zachování jejich dosavadních schopností, popř. na jejich rozvoj

Kapacita: 6 uživatelů služby

1.5.3 Cílová skupina

- senioři od 65 let se sníženou soběstačností, o které je pečováno v domácím prostředí, a rodinní příslušníci nemohou z různých důvodů krátkodobě péči poskytnout
- osoby od 65 let s chronickým duševním onemocněním (Alzheimerova demence, stařecká, vaskulární a ostatní typy demencí), o které je pečováno v domácím prostředí, a jejichž rodinní příslušníci nemohou z různých důvodů péči poskytnout

1.5.4 Nabízíme

- pomoc při zvládnání běžných úkonů péče o vlastní osobu (pomoc při podávání jídla a pití, při oblékání a svlékání, při přesunu na lůžko nebo vozík, při prostorové orientaci)
- pomoc při osobní hygieně nebo poskytnutí podmínek pro osobní hygienu
- poskytnutí celodenní stravy (včetně dietní)
- poskytnutí ubytování (ve dvoulůžkových pokojích se soc. zařízením, součástí je úklid pokojů, praní, žehlení)
- zprostředkování kontaktu se společenským prostředím
- sociálně terapeutické činnosti
- pomoc při uplatňování práv a oprávněných zájmů a při obstarávání osobních záležitostí uživatelů
- výchovné, vzdělávací a aktivizační činnosti

1.5.5 Službu nemůžeme poskytnout

- osobě, která nespadá do cílové skupiny uživatelů
- osobě, jejíž zdravotní stav vyžaduje trvalé léčení ve zdravotnickém zařízení
- osobě s akutním infekčním onemocněním
- osobě, která žádá o poskytnutí sociální služby, a které poskytovatel vypověděl v době kratší než 6 měsíců před touto žádostí smlouvu o poskytnutí téže sociální služby z důvodu porušování povinností vyplývajících ze smlouvy
- z důvodu plné kapacity
- osobě, která žádá o poskytnutí sociální služby na dobu delší než 6 měsíců (183 dní) v kalendářním roce
- osobě závislé na návykových nebo psychotropních látkách (drogy, alkohol)
- osobě s těžkým a hlubokým stupněm mentálního postižení
- osobě s chováním neslučitelným s kolektivním soužitím a společným bydlením (např. osobě nerespektující a nedodržující pravidla organizace, agresivní vůči sobě i svému okolí, osobě vyžadující osobní asistenci)

Sociální službu poskytujeme v prvním podlaží bezbariérové budovy s označením 6 F.

1.6 Chráněné bydlení

Posláním chráněného bydlení (dále jen CHB) je poskytování přiměřené podpory ženám s chronickým duševním onemocněním v takové míře, aby zvládaly chod domácnosti a vedly co nejvíce samostatný život.

1.6.1 Cíle chráněného bydlení

- umožnit ženám s chronickým duševním onemocněním bydlet v samostatné domácnosti
- zajistit uživatelkám podporu při naplňování jejich základních potřeb
- dosáhnout u uživatelek co největší soběstačnosti při uplatňování práv, oprávněných zájmů a obstarávání osobních záležitostí

1.6.2 Zásady poskytování služby

- **individuální přístup** – uživatelkám je sociální služba poskytována podle jejich potřeb, možností a schopností
- **respekt k uživatelkám služby** – k uživatelkám přistupujeme s úctou, zájmem, trpělivostí, respektujeme jejich individuální potřeby a požadavky.
- **podpora samostatnosti uživatelek** – důraz je kladen na samostatnost uživatelek, na zachování jejich dosavadních schopností, popř. na jejich rozvoj

Kapacita CHB: 3 uživatelky služby.

1.6.3 Cílová skupina:

- ženy od 18 let věku s chronickým duševním onemocněním.

1.6.4 Nabízíme

- poskytnutí ubytování (jednolůžkové byty se sociálním zařízením a vybaveným kuchyňským koutem)
- poskytnutí celodenní stravy (včetně dietní) nebo pomoc při zajištění stravy
- pomoc při zajištění chodu domácnosti
- výchovné, vzdělávací a aktivizační programy (aktivizační a volnočasové programy, ruční práce)
- zprostředkování kontaktu se společenským prostředím
- sociálně terapeutické činnosti (nakupování, vyřizování osobních záležitostí, cestování)
- pomoc při uplatňování práv a oprávněných zájmů a při obstarávání osobních záležitostí
- pomoc při osobní hygieně, poskytnutí podmínek pro osobní hygienu, dohled nad zvládáním běžných úkonů péče

1.6.5 Službu nemůžeme poskytnout

- osobě, která nespadá do cílové skupiny uživatelů
- osobě, jejíž zdravotní stav vyžaduje trvalé léčení ve zdravotnickém zařízení
- osobě s akutním infekčním onemocněním
- osobě, která žádá o poskytnutí sociální služby, a které poskytovatel vypověděl v době kratší než 6 měsíců před touto žádostí smlouvu o poskytnutí téže sociální služby z důvodu porušování povinností vyplývajících ze smlouvy
- z důvodu plné kapacity
- osobě, jejíž potřeby nelze v našem zařízení naplnit
- osobě, jejíž chování by výrazně narušovalo kolektivní soužití v Chráněném bydlení (např. nerespektování a nedodržování pravidel organizace, agresivita vůči sobě i ostatním)
- osobě s těžkým smyslovým postižením
- osobě, jejíž situace vyžaduje celodenní podporu pracovníka
- osobě aktuálně závislé na psychoaktivních látkách nebo alkoholu

Sociální službu poskytujeme ve 3 samostatných bytových jednotkách v prvním podlaží bezbariérové budovy s označením 6 F.

2 Přehled o zaměstnancích

2.1 Počty zaměstnanců a čerpání finančních prostředků na platy

Celkový přepočtený počet zaměstnanců za rok 2023 činí 225,10 zaměstnanců. Evidenční počet zaměstnanců k 31. 12. 2023 byl 236 ve fyzických osobách.

Počty zaměstnanců na jednotlivých pracovních pozicích (včetně zástupů za nemoc):

Pracovníci v sociálních službách:	145
Z toho:	
přímá obslužná péče:	103
základní výchovná nepedagogická činnost	15
pečovatelé	27
Ostatní pracovníci:	91
sociální pracovníci	7
zdravotnický asistent	1
fyzioterapeut	2
nutriční terapeut	1
všeobecné sestry	22
praktické sestry	6
vedoucí a administrativní pracovníci	10
zaměstnanci převážně manuálně pracující	42

Prostředky na platy byly čerpány následovně:

Pracovníci v sociálních službách:	53 204 tis. Kč
Sociální pracovníci:	3 440 tis. Kč
Zdravotničtí pracovníci:	16 134 tis. Kč
Vedoucí a administrativní pracovníci	5 716 tis. Kč
Manuálně pracující zaměstnanci:	12 217 tis. Kč
Náhrady platů za DPN:	1 223 tis. Kč
Ostatní osobní náklady:	1 515 tis. Kč

2.2 Přehled o zaměstnancích (počty, platy)

Zařazení	Počet pracovníků (fyzický počet)	Celkové prostředky na platy	Z toho				
			Platové tarify	Příplatky (SO+NE, zvláštní, noční, pohotovost, dělená směna)	Osobní příplatek a příplatek za vedení	Odměny	Náhrady platů
Pracovníci v sociálních službách a sociální pracovníci	152	56 644	37 771	7 499	3 475	1 300	6 599
Zdravotníci nelékařští pracovníci	32	16 133	10 921	2 429	702	247	1 835
Ekonomický úsek, vedoucí pracovníci	10	5 716	3 102	32	848	618	631
Zaměstnanci převážně manuálně pracující	42	12 217	8 345	1 168	1 331	516	1 340
Celkem	236	90 710	60 139	11 128	6 356	2 681	10 405

Zařazení	Počet pracovníků (fyzický počet)	Celkové prostředky na platy	Z toho				
			Platové tarify	Příplatky (SO+NE, zvláštní, noční,	Osobní příplatek	Odměny	Náhrady platů
Pracovníci v sociálních službách a sociální pracovníci	152	56 644	41,64%	8,27%	3,83%	1,43%	7,27%
Zdravotníci nelékařští pracovníci	32	16 133	12,04%	2,68%	0,77%	0,27%	2,02%
Ekonomický úsek, vedoucí pracovníci	10	5 716	3,42%	0,04%	0,93%	0,68%	0,70%
Zaměstnanci převážně manuálně pracující	42	12 217	9,20%	1,29%	1,47%	0,57%	1,48%
Celkem	236	90 710	66,30%	12,27%	7,01%	2,96%	11,47%

2.3 Organizační struktura

[illegible]

3 Základní údaje o hospodaření

3.1 Náklady a výnosy v roce 2023

Celkové náklady CSSP za rok 2023 dosáhly výše 188 899 tis. Kč. Největší část nákladů tvořily mzdové náklady ve výši 92 849 tis. Kč. (49 % z celkových nákladů).

Výnosy činily v roce 2023 částku 188 899 tis. Kč. Největší část tvoří výnosy z transferů ve výši 98 094 tis. Kč (51 %), další položkou výnosů jsou výnosy z prodeje služeb (převážně úhrady od uživatelů za poskytnuté služby a příspěvek na péči) ve výši 88 487 tis. Kč (47 %).

Porovnáním nákladů a výnosů vychází hospodářský výsledek ve výši 0,- Kč.

Rozvaha a výkaz zisků a ztráty je přiložen na konci tohoto dokumentu.

3.2 Investice v roce 2023

V roce 2023 byly uskutečněny tyto větší investice:

Z fondu investic na základě schválených investičních žádanek:

Příspěvek na investice z rozpočtu Olomouckého kraje:

Malotraktor: 749 820,- Kč

Komunikační panel: 686 782,19 Kč

Přístroj na rehabilitaci: 333 000,- Kč

Konvektomat: 499 965,95 Kč

V roce 2023 nám byla předána na základě předávacího protokolu zřizovatele k hospodaření další budova na okraji našeho areálu, čímž došlo k jeho rozšíření.

Pracovní název budovy je Domov sester. Na roky 2024 a 2025 je plánována její rozsáhlá rekonstrukce. V roce 2023 byla budova zakoupena jako bytový dům, který sloužil jako nájemní dům k pronájmu bytů soukromým osobám. V roce 2023 jsme tedy museli rozšířit předmět naší činnosti a získali povolení a vykazovali doplňkovou činnost – pronájem bytů a to do doby, dokud nedojde k rekonstrukci.

V domovech pro seniory, pro které jsou v současné době určeny tři budovy, bychom chtěli v rámci rozvojové strategie a v souladu s materiálně technickým standardem zrušit třílůžkové pokoje a snížit kapacitu v prostorově nevyhovujících pokojích, aby uživatelé měli dostatek prostoru pro uložení nezbytných osobních věcí, včetně osobních kompenzačních pomůcek. Chceme zvýšit úroveň bydlení uživatelů služby a tím kvalitu poskytované pobytové služby. Plánem je využití nově pořízené a následně rekonstruované budovy pro uživatele ze stávajících budov domovů pro seniory tak, abychom mohli služby poskytovat již pouze v jednolůžkových a dvoulůžkových pokojích.

V roce 2023 jsme od zřizovatele obdrželi dva automobily typu C2 – elektromobily typu Mercedes-Benz 6392 EQV. Tyto elektromobily nyní slouží k zajištění potřeb

poskytovaných služeb centra v rámci naší pečovatelské služby spojených s dopravní obsluhností našich uživatelů.

3.3 Opravy v roce 2023

Naše organizace pečuje o nemovitý a movitý majetek, který je nezbytně nutné průběžně udržovat a opravovat.

V roce 2023 byly provedeny tyto větší opravy:

Příspěvek neinvestiční u rozpočtu Olomouckého kraje – UZ 00011:

Výměna vodovodního potrubí HAVÁRIE: 640 545,08 Kč

Oprava rozvodů vody SO-08: 699 876,53 Kč

Oprava izolace sklepních prostor budovy SO-08: 1 230 457,55 Kč 65 000,- Kč skutečně vynaložená částka v roce 2023.

Na základě žádosti převod finančních prostředků ve výši 1 165 457,55 Kč do roku 2024 – tuto opravu budeme realizovat v jarních měsících roku 2024 z důvodu nepříznivého počasí na konci roku 2023.

Příspěvek neinvestiční (energeticky úsporná opatření) u rozpočtu Olomouckého kraje – UZ 00315:

Výměna osvětlení budova 7E – přízemí: 349 133,- Kč

Instalace perlátorů – šetřičů: 187 825,88 Kč

Čističky vzduchu do budovy 7E – 1. patro: 434 480,-

Čističky vzduchu do budovy 7E – přízemí: 436 480,- Kč

Čističky vzduchu do budovy 8DP: 476 160,- Kč

Čističky vzduchu do budovy 5M: 277 760,- Kč

Zastupitelstvo města Prostějova na zasedání, konaném 18. 4. 2023, schválilo poskytnutí dotace Centru sociálních služeb Prostějov, příspěvkové organizaci, se sídlem Lidická 86, Prostějov, IČO 479 21 293, pro rok 2023 ve výši 199.000 Kč na pořízení stanů pro venkovní akce.

Opravy dopravních prostředků v roce 2023 z rozpočtu organizace byly v celkové hodnotě 655 tis. Kč.

Opravy strojů, přístrojů a zařízení z rozpočtu organizace dosáhly částky 1 998 tis. Kč.

3.4 Stavy fondů v roce 2023

údaje v Kč

Fond	Počáteční stav	Tvorba	Čerpání	Konečný stav
Fond investic	163 113,46	7 557 564,00	7 224 651,48	496025,98
Fond odměn	41 216,00	0,00	0,00	41 216,00
Fond kulturních a sociálních potřeb	239 078,43	1 838 658,70	1 953 107,08	124 630,05
Rezervní fond 413	208 951,34	0,00	0,00	208 951,34
Rezervní fond 414	437 528,00	337 752,00	159 575,00	615 705,00

3.5 Závazné ukazatele roku 2023

3.5.1 Průměrný přepočtený počet pracovníků

Závazný ukazatel pro rok 2023: 216,75 úvazku (průměrný přepočtený počet pracovníků). Průměrný přepočtený počet pracovníků v roce 2023 činil dle skutečnosti 225,095 pracovníků. Z toho bylo 24,083 pracovníků na PN (pracovní neschopnost), 0,162 úvazku byli pracovníci na VPP od ÚP a 4,713 pracovníků bylo zaměstnáno na dohodu o provedení práce jako zástupy za pracovní neschopnosti, ošetřování člena rodiny a čerpání řádných dovolených.

Průměrný přepočtený počet pracovníků v roce 2023 tedy dosáhl 205,563.

V roce 2023 opět docházelo k výkyvům z vykrývání směn a zástupy zaměstnanců za pracovní neschopnosti. Snažili jsme se hledat kvalitní zástupy a operativně řešit hladký průběh pracovních činností. Přesto vznikaly prodlevy, než se zástup podařilo dosadit.

3.5.2 Limit mzdových prostředků

Závazný ukazatel pro rok 2023 byl schválen ve výši: 92 841 tis. Kč dne 19. 12. 2022 usnesením UR/70/8/2022.

Celkem na mzdové prostředky bylo v naší organizaci čerpáno: **92 849 335,- Kč.**

Závazný ukazatel byl překročen o 8 335,- Kč.

Dotace z úřadu práce celkem: 32 000,- Kč

Po odečtení dotace z úřadu práce byl závazný ukazatel dodržen, nedočerpán o: 23 665,- Kč.

Závazný ukazatel byl dodržen.

3.5.3 Ostatní závazné ukazatele

Odvod z fondu investic dle rozpočtu UR/70/8/2022 ze dne 19. 12. 2022 závazný ukazatel: 4 862 tis. Kč.

Úprava závazného ukazatele na základě UR/95/73/2023 ze dne 20. 11. 2023 – zvýšení o 93 083,34 Kč, závazný ukazatel celkem: 4 955 083,34 Kč.

Celkem bylo do rozpočtu zřizovatele odvedeno: 4 955 083,34 Kč a závazný ukazatel byl dodržen.

3.6 Příspěvky a dotace v roce 2023

3.6.1 Dotace z rozpočtu ČR a ESF

Dotace z rozpočtu ČR:

Dotace z úřadu práce:

PVA-V-48/2022 (pokračování z roku 2022 na základě prodloužení smlouvy s ÚP) - dohoda o vytvoření pracovních příležitostí v rámci veřejně prospěšných prací a poskytnutí příspěvku ve výši 32 000,- Kč, UZ 13101.

3.6.2 Příspěvky z rozpočtu Olomouckého kraje (popis všech příspěvků)

Dotace na zajištění sociálních služeb na území Olomouckého kraje v roce 2023 v rámci Programu finanční podpory poskytování sociálních služeb v Olomouckém kraji – **Podprogram č. 1, UZ 13305:**

Dotace byla zcela vyčerpána, a to na pokrytí mzdových prostředků – hrubých mezd a odvodů dle metodiky, dále u služby domov se zvláštním režimem na náklady na energie, u pečovatelské služby na pohonné hmoty a energie, u denního stacionáře na energie. Na dotaci byl vypracován audit a dotace byla vyúčtována v termínu do 23. 01. 2023.

Přiznaná výše dotace: 80 362 900,- Kč UZ/13/46/2023 z 20. 02. 2023.

Následně: Dodatek č. 1 ke Sdělení o rozhodnutí o výši dotace na základě usnesení UZ/16/63/2023 ze dne 18. 09. 2023 navýšení na: 82 687 600,- Kč.

Účelová dotace – UZ 13305 údaje jsou uvedeny v Kč

	Požadavek	Schváleno	%	Skutečné čerpání
Domovy pro seniory	36 330 000	28 191 200	78 %	28 191 200
Domovy se zvláštním režimem	34 562 000	34 010 700	98 %	34 010 700
Pečovatelská služba	11 668 000	11 668 000	100 %	11 668 000
Denní stacionáře	5 006 000	4 965 000	99 %	4 965 000
Chráněné bydlení	242 500	242 500	100 %	242 500
Odlehčovací služba	3 610 000	3 610 000	100 %	3 610 000
CELKEM	91 418 500	82 687 400	90 %	82 687 400

Příspěvek na provoz z rozpočtu Olomouckého kraje – UZ 00300:

Přiznaná výše: 500 tis. Kč – UR/70/8/2022 z 19. 12. 2022.

Příspěvek byl vyčerpán.

Příspěvek na provoz – mzdové náklady z rozpočtu Olomouckého kraje – UZ 00301:

Původní přiznaná výše: 25 106 tis. Kč – UR/70/8/2022 z 19. 12. 2022.

Snížení o 9 938 900,- Kč UR 90/56/23 z 11. 09. 2023.

Výše příspěvku na provoz – mzdové náklady po snížení: 15 167 100,- Kč.

Snížení o 2 283 000,- Kč UR 93/38/23 z 23. 10. 2023.

Výše příspěvku na provoz – mzdové náklady po snížení: 12 884 100,- Kč.

Snížení o 7 903 700,- Kč UR 95/73/23 z 20. 11. 2023.

Výše příspěvku na provoz – mzdové náklady po snížení: 4 980 400,- Kč.

Příspěvek byl vyčerpán ve výši 4 282 452,99 Kč a částka 697 947,01 vrácena formou vyrovnávací platby dne 25. 01. 2024.

Příspěvek na provoz – odpisy – z rozpočtu Olomouckého kraje – UZ 00302:

Výše: 4 862 000,- Kč – UR/70/8/2022 z 19. 12. 2022.

Příspěvek byl vyčerpán.

Transferový podíl: 1 770 339,97 Kč.

Částka 158 147,10 Kč byla dokryta z prostředků PO.

V roce 2022 byl příspěvek na odpisy ve výši 5 141 000,- Kč.

Příspěvek na provoz – plyn – z rozpočtu Olomouckého kraje – UZ 00311:

Výše: 7 689 000,- Kč – UR/70/8/2022 z 19. 12. 2022

Snížení o 7 689 000,- Kč UR 90/56/23 z 11. 09. 2023.

Výše příspěvku po snížení: 0,- Kč.

Příspěvek na provoz – elektrická energie – z rozpočtu Olomouckého kraje – UZ 00312:

Výše: 5 210 000,- Kč – UR/70/8/2022 z 19. 12. 2022

Snížení o 5 210 000,- Kč UR 90/56/23 z 11. 09. 2023.

Výše příspěvku po snížení: 0,- Kč.

Příspěvek na investice u rozpočtu Olomouckého kraje – UZ 00011:

Malotraktor: 749 820,- Kč

Komunikační panel: 686 782,19 Kč

Přístroj na rehabilitaci: 333 000,- Kč

Konvektomat: 499 965,95 Kč

Příspěvek neinvestiční u rozpočtu Olomouckého kraje – UZ 00011:

Výměna vodovodního potrubí HAVÁRIE: 640 545,08 Kč

Oprava rozvodů vody SO-08: 699 876,53 Kč

Oprava izolace sklepních prostor budovy SO-08: 1 230 457,55 Kč 65 000,- Kč skutečně vynaložená částka v roce 2023.

Na základě žádosti převod finančních prostředků ve výši 1 165 457,55 Kč do roku 2024 – tuto opravu budeme realizovat v jarních měsících roku 2024 z důvodu nepříznivého počasí.

Příspěvek neinvestiční (energeticky úsporná opatření) u rozpočtu Olomouckého kraje – UZ 00315:

Výměna osvětlení budova 7E – přízemí: 349 133,- Kč

Instalace perlátorů – šetřičů: 187 825,88 Kč

Čističky vzduchu do budovy 7E – 1. patro: 434 480,-

Čističky vzduchu do budovy 7E – přízemí: 436 480,- Kč
Čističky vzduchu do budovy 8DP: 476 160,- Kč
Čističky vzduchu do budovy 5M: 277 760,- Kč

3.6.3 Dotace od jiných poskytovatelů nebo z jiných zdrojů:

Dotace od Statutárního města Prostějov v celkové výši: 297 000,- Kč.

- ve výši 5.000 Kč na „Luční trvalkový záhon“ – osivo, hnojivo, rašelina, plot, včelín, domek pro hmyz, dekorace;
- ve výši 10.000 Kč na „Zahradní slavnost“ – hudební vystoupení, občerstvení, dekorace;
- ve výši 24.000 Kč na „Odpočinkový altán“ – nábytek, truhlíky, zemina a květiny, dekorace, osvětlení;
- ve výši 28.000 Kč na „Relaxační koutek v budově H“ – nábytek, dekorace, koberec, lampa, květiny, tapeta;
- ve výši 15.000 Kč na výrobu keramické dekorace – litá a točírská hlína, glazury a pomůcky pro tvoření z keramiky, sádrové formy a odlitky;
- ve výši 9.000 Kč na soutěž „O nejhezčí podzimní okno“ – materiál k výrobě a dekoraci okna, ceny pro soutěžící seniory, drobné dárky pro děti;
- ve výši 7.000 Kč na „Vánoční jarmark s betlémem“ – vánoční dekorace, zvířátko do betlému.

Zastupitelstvo města Prostějova pak na zasedání, konaném 18. 4. 2023, schválilo poskytnutí dotace Centru sociálních služeb Prostějov, příspěvkové organizaci, se sídlem Lidická 86, Prostějov, IČO 479 21 293, pro rok 2023 ve výši 199.000 Kč na pořízení stanů pro venkovní akce.

Na základě rozhodnutí Státního zemědělského intervenčního fondu ze dne 20. 12. 2023 pod čj. SZIF/2023/0825684 jako věcně a místně příslušného správního orgánu podle § 1 odst. 2 písm. a) a z) zákona č. 256/2000 Sb., o Státním zemědělském intervenčním fondu a o změně některých dalších zákonů (zákon o Státním zemědělském intervenčním fondu), ve znění pozdějších předpisů (dále jen „zákon o SZIF“), byla poskytnuta dotace na včelstvo, které je v příslušném roce zazimováno za účelem zabezpečení opylování zemědělských hmyzosnubných plodin v rámci dotačního programu 1. D. - Podpora včelařství.

Dotace na podporu včelařství: 350,- Kč.

3.7 Rozvaha a Výkaz zisku a ztráty za rok 2023

Licence: D1EZ

XCRGURXA / RYA (08022022 / 08022022)



ROZVAHA

příspěvkové organizace

(v Kč, s přesností na dvě desetinná místa)

Období: 12 / 2023

IČO: 47921293

Název: Centrum sociálních služeb, příspěvková organizace

Sestavená k rozvahovému dni 31. prosinci 2023

Sídlo účetní jednotky		Místo podnikání	
ulice, č.p.	Lidická 86	ulice, č.p.	
obec	Prostějov	obec	
PSČ, pošta	79601	PSČ, pošta	
Údaje o organizaci		Předmět podnikání	
identifikační číslo	47921293	hlavní činnost	
právní forma	příspěvková organizace	vedlejší činnost	
zřizovatel	Olomoucký kraj	CZ-NACE	
Kontaktní údaje		Razítko účetní jednotky	
telefon	582321403		
fax			
e-mail	i.durcova@csspv.cz		
WWW stránky			
Osoba odpovědná za účetnictví		Statutární zástupce	
Mgr. Iva Durcová		Mgr. Helena Vránová	
Podpisový záznam osoby odpovědné za správnost údajů		Podpisový záznam statutárního orgánu	

Okamžik sestavení (datum, čas): 06.02.2024, 10h55m13s

06.02.2024 10h55m13s

Zpracováno systémem GINIS Express - UCR GORDIC spol. s r. o.

strana 1 / 6

Licence: D1EZ

XCRGURXA / RYA (08022022 / 08022022)

Číslo položky	Název položky	Syntetický účet	Období			Minulé
			Běžné	Korekce	Netto	
			Brutto			
AKTIVA CELKEM			590 818 389,58	150 711 621,84	440 106 767,74	356 186 967,17
A.	Stálá aktiva		562 737 381,52	150 568 023,51	412 169 358,01	328 430 063,84
I.	Dlouhodobý nehmotný majetek		341 571,40	341 571,40		
1.	Nehmotné výsledky výzkumu a vývoje	012				
2.	Software	013				
3.	Ocenitelná práva	014				
4.	Povolenky na emise a preferenční limity	015				
5.	Drobný dlouhodobý nehmotný majetek	018	341 571,40	341 571,40		
6.	Ostatní dlouhodobý nehmotný majetek	019				
7.	Nedokončený dlouhodobý nehmotný majetek	041				
8.	Poskytnuté zálohy na dlouhodobý nehmotný majetek	051				
9.	Dlouhodobý nehmotný majetek určený k prodeji	035				
II.	Dlouhodobý hmotný majetek		562 258 790,12	150 226 452,11	412 032 338,01	328 218 283,84
1.	Pozemky	031	41 409 441,63		41 409 441,63	16 009 771,63
2.	Kulturní předměty	032	128 750,00		128 750,00	128 750,00
3.	Stavby	021	425 529 756,49	67 390 860,00	358 138 896,49	302 602 468,49
4.	Samostatné hm.movité věci a soubory hm.mov.věcí	022	38 028 487,02	25 673 237,13	12 355 249,89	9 477 293,72
5.	Pěstitelské celky trvalých porostů	025				
6.	Drobný dlouhodobý hmotný majetek	028	57 162 354,98	57 162 354,98		
7.	Ostatní dlouhodobý hmotný majetek	029				
8.	Nedokončený dlouhodobý hmotný majetek	042				
9.	Poskytnuté zálohy na dlouhodobý hmotný majetek	052				
10.	Dlouhodobý hmotný majetek určený k prodeji	036				
III.	Dlouhodobý finanční majetek					
1.	Majetkové účasti v osobách s rozhodujícím vlivem	061				
2.	Majetkové účasti v osobách s podstatným vlivem	062				
3.	Dílové cenné papíry držené do splatnosti	063				
5.	Terminované vklady dlouhodobé	068				
6.	Ostatní dlouhodobý finanční majetek	069				
IV.	Dlouhodobé pohledávky		137 020,00		137 020,00	211 780,00
1.	Poskytnuté návratné finanční výpomoci dlouhodobé	462				
2.	Dlouhodobé pohledávky z postoupených úvěrů	464				
3.	Dlouhodobé poskytnuté zálohy	465				
5.	Ostatní dlouhodobé pohledávky	469	137 020,00		137 020,00	211 780,00
6.	Dlouhodobé poskytnuté zálohy na transfery	471				

06.02.2024 10h55m13s

Zpracováno systémem GINIS Express - UCR GORDIC spol. s r. o.

strana 2 / 6

Číslo položky	Název položky	Syntetický účet	Období			Minulé
			Běžné			
			Brutto	Korekce	Netto	
B.	Oběžná aktiva		28 081 008,06	143 598,33	27 937 409,73	27 756 903,33
I.	Zásoby		598 625,50		598 625,50	584 536,75
1.	Pořízení materiálu	111				
2.	Materiál na skladě	112	598 625,50		598 625,50	584 536,75
3.	Materiál na cestě	119				
4.	Nedokončená výroba	121				
5.	Polotovary vlastní výroby	122				
6.	Výrobky	123				
7.	Pořízení zboží	131				
8.	Zboží na skladě	132				
9.	Zboží na cestě	138				
10.	Ostatní zásoby	139				
II.	Krátkodobé pohledávky		3 584 229,26	143 598,33	3 440 630,93	1 195 505,73
1.	Odběratelé	311	956 758,57	36 948,14	919 810,43	480 640,67
4.	Krátkodobé poskytnuté zálohy	314	48 570,00		48 570,00	1 000,00
5.	Jiné pohledávky z hlavní činnosti	315	496 741,00		496 741,00	492 120,00
6.	Poskytnuté návratné finanční výpomoci krátkodobé	316				
9.	Pohledávky za zaměstnanci	335	62 854,00		62 854,00	114 384,00
10.	Sociální zabezpečení	336				
11.	Zdravotní pojištění	337				
12.	Důchodové spoření	338				
13.	Daň z příjmů	341				
14.	Ostatní daně, poplatky a jiná obdobná peněžitá plnění	342				
15.	Daň z přidané hodnoty	343				
16.	Pohledávky za osobami mimo vybrané vládní instituce	344	35 000,00		35 000,00	
17.	Pohledávky za vybranými ústřed.vládní institucemi	346				
18.	Pohledávky za vybranými místními vládními institucemi	348	1 165 457,55		1 165 457,55	16 783,00
28.	Krátkodobé poskytnuté zálohy na transfery	373				
30.	Náklady příštích období	381				
31.	Příjmy příštích období	385				
32.	Dohadné účty aktivní	388	413 251,32		413 251,32	8 364,00
33.	Ostatní krátkodobé pohledávky	377	405 596,82	106 650,19	298 946,63	82 214,06
III.	Krátkodobý finanční majetek		23 898 153,30		23 898 153,30	25 976 860,85
1.	Majetkové cenné papíry k obchodování	251				
2.	Dluhové cenné papíry k obchodování	253				
3.	Jiné cenné papíry	256				

06.02.2024 10h55m13s

Zpracováno systémem GINIS Express - UCR GORDIC spol. s r. o.

strana 3 / 6

Číslo položky	Název položky	Syntetický účet	Období			Minulé
			Běžné			
			Brutto	Korekce	Netto	
4.	Terminované vklady krátkodobé	244				
5.	Jiné běžné účty	245	11 176 486,09		11 176 486,09	11 084 376,08
9.	Běžný účet	241	12 373 373,82		12 373 373,82	14 555 968,44
10.	Běžný účet FKSP	243	38 877,39		38 877,39	7 881,33
15.	Ceniny	263				
16.	Peníze na cestě	262				
17.	Pokladna	261	309 416,00		309 416,00	328 635,00

06.02.2024 10h55m13s

Zpracováno systémem GINIS Express - UCR GORDIC spol. s r. o.

strana 4 / 6

Číslo položky	Název položky	Syntetický účet	Období Běžné	Minulé
PASIVA CELKEM			440 106 767,74	356 186 967,17
C.	Vlastní kapitál		411 564 735,78	327 323 434,84
I.	Jmění účetní jednotky a upravující položky		399 309 307,89	315 495 253,72
1.	Jmění účetní jednotky	401	316 681 877,30	233 403 702,18
3.	Transfery na pořízení dlouhodobého majetku	403	83 460 239,31	82 924 360,26
4.	Kurzové rozdíly	405		
5.	Oceňovací rozdíly při prvotním použití metody	406		
6.	Jiné oceňovací rozdíly	407		
7.	Opravy předcházejících účetních období	408	832 808,72-	832 808,72-
II.	Fondy účetní jednotky		1 486 528,97	1 089 887,83
1.	Fond odměn	411	41 216,80	41 216,80
2.	Fond kulturních a sociálních potřeb	412	124 630,05	239 078,43
3.	Rezervní fond tvořený ze zlepš.výsl. hospodaření	413	208 951,34	208 951,34
4.	Rezervní fond z ostatních titulů	414	615 705,00	437 528,00
5.	Fond reprodukce majetku, fond investic	416	496 025,98	163 113,46
III.	Výsledek hospodaření		10 768 898,92	10 738 293,29
1.	Výsledek hospodaření běžného účetního období		30 605,63	
2.	Výsledek hospodaření ve schvalovacím řízení	431		
3.	Výsledek hospodaření předcházejících účetních období	432	10 738 293,29	10 738 293,29
D.	Cizí zdroje		28 542 031,96	28 863 532,33
I.	Rezervy			
1.	Rezervy	441		
II.	Dlouhodobé závazky		1 230 457,55	
1.	Dlouhodobé úvěry	451		
2.	Přijaté návratné finanční výpomoci dlouhodobé	452		
4.	Dlouhodobé přijaté zálohy	455		
7.	Ostatní dlouhodobé závazky	459		
8.	Dlouhodobé přijaté zálohy na transfery	472	1 230 457,55	
III.	Krátkodobé závazky		27 311 574,41	28 863 532,33
1.	Krátkodobé úvěry	281		
4.	Jiné krátkodobé půjčky	289		
5.	Dodavatelé	321	2 077 736,76	1 656 409,00
7.	Krátkodobé přijaté zálohy	324	228 323,00	
9.	Přijaté návratné finanční výpomoci krátkodobé	326		
10.	Zaměstnanci	331		

Číslo položky	Název položky	Syntetický účet	Období	
			Běžné	Minulé
11.	Jiné závazky vůči zaměstnancům	333	6 983 200,00	6 663 979,00
12.	Sociální zabezpečení	336	2 622 081,00	2 528 435,00
13.	Zdravotní pojištění	337	1 139 240,00	1 091 309,00
14.	Důchodové spoření	338		
15.	Daň z příjmů	341		
16.	Ostatní daně, poplatky a jiná obdobná peněž.plnění	342	607 623,00	559 172,00
17.	Daň z přidané hodnoty	343		
18.	Závazky k osobám mimo vybrané vládní instituce	345		
19.	Závazky k vybraným ústředním vládním institucím	347		
20.	Závazky k vybraným místním vládním institucím	349	697 947,01	4 940 657,25
32.	Krátkodobé přijaté zálohy na transfery	374		
35.	Výdaje příštích období	383		
36.	Výnosy příštích období	384	1 165 457,55	
37.	Dohadné účty pasivní	389	219 118,00	90 745,00
38.	Ostatní krátkodobé závazky	378	11 570 848,09	11 332 826,08

* Konec sestavy *



VÝKAZ ZISKU A ZTRÁTY

příspěvkové organizace

(v Kč, s přesností na dvě desetinná místa)

Období: 12 / 2023

IČO: 47921293

Název: Centrum sociálních služeb, příspěvková organizace

Sestavená k rozvahovému dni 31. prosinci 2023

Sídlo účetní jednotky ulice, č.p. Lidická 86 obec Prostějov PSČ, pošta 79601		Místo podnikání ulice, č.p. obec PSČ, pošta	
Údaje o organizaci identifikační číslo 47921293 právní forma příspěvková organizace zřizovatel Olomoucký kraj		Předmět podnikání hlavní činnost vedlejší činnost CZ-NACE	
Kontaktní údaje telefon 582321403 fax e-mail i.durcova@csspv.cz WWW stránky		Razítko účetní jednotky	
Osoba odpovědná za účetnictví Mgr. Iva Ďurčová Podpisový záznam osoby odpovědné za správnost údajů		Statutární zástupce Mgr. Helena Vránová Podpisový záznam statutárního orgánu	

Okamžik sestavení (datum, čas): 06.02.2024, 10h55m58s

Číslo položky	Název položky	Syntetický účet	Běžné období		Minulé období	
			Hlavní činnost 1	Hospodářská činnost 2	Hlavní činnost 3	Hospodářská činnost 4
A. Náklady celkem			188 899 324,02	1 388 143,69	171 805 283,62	
I. Náklady z činnosti			188 899 324,02	1 388 143,69	171 805 283,62	
1.	Spotřeba materiálu	501	19 396 072,17		16 567 424,72	
2.	Spotřeba energie	502	8 899 932,85	206 784,61	4 843 449,80	
3.	Spotřeba jiných neskladovatelných dodávek	503				
4.	Prodané zboží	504				
5.	Aktivace dlouhodobého majetku	506				
6.	Aktivace oběžného majetku	507				
7.	Změna stavu zásob vlastní výroby	508				
8.	Opravy a udržování	511	7 484 160,01	197 087,38	3 794 560,75	
9.	Cestovné	512	44 562,00		46 333,00	
10.	Náklady na reprezentaci	513	18 471,30		13 507,00	
11.	Aktivace vnitroorganizačních služeb	516	65 000,00			
12.	Ostatní služby	518	13 064 572,57	20 250,28	12 561 411,93	
13.	Mzdové náklady	521	92 849 335,00	598 214,00	91 707 408,00	
14.	Zákonné sociální pojištění	524	30 355 526,00	191 042,00	30 142 942,00	
15.	Jiné sociální pojištění	525	382 965,00		367 664,00	
16.	Zákonné sociální náklady	527	3 120 831,74		2 889 040,48	
17.	Jiné sociální náklady	528				
18.	Daň silniční	531				
19.	Daň z nemovitostí	532				
20.	Jiné daně a poplatky	538	17 362,00		19 183,00	
22.	Smluvní pokuty a úroky z prodlení	541				
23.	Jiné pokuty a penále	542	1 001,09		700,00	
24.	Dary a jiná bezúplatná předání	543				
25.	Prodaný materiál	544				
26.	Manka a škody	547			422,00	
27.	Tvorba fondů	548				
28.	Odpisy dlouhodobého majetku	551	6 883 570,41	174 765,42	6 684 824,00	
29.	Prodaný dlouhodobý nehmotný majetek	552				
30.	Prodaný dlouhodobý hmotný majetek	553				
31.	Prodané pozemky	554				
32.	Tvorba a zúčtování rezerv	555				
33.	Tvorba a zúčtování opravných položek	556	45 074,07		51 052,26	
34.	Náklady z vyřazených pohledávek	557				
35.	Náklady z drobného dlouhodobého majetku	558	6 251 775,81		2 100 599,42	

Licence: D1EZ

XCRGUVXA / VYA (08022022 / 08022022)

Číslo položky	Název položky	Syntetický účet	Běžné období		Minulé období	
			Hlavní činnost ¹	Hospodářská činnost ²	Hlavní činnost ³	Hospodářská činnost ⁴
36.	Ostatní náklady z činnosti	549	19 112,00		14 761,26	
II. Finanční náklady						
1.	Prodané cenné papíry a podíly	561				
2.	Úroky	562				
3.	Kurzové ztráty	563				
4.	Náklady z přecenění reálnou hodnotou	564				
5.	Ostatní finanční náklady	569				
III. Náklady na transfery						
1.	Náklady vybraných ústřed. vládní instit. na transfery	571				
2.	Náklady vybraných místních vládní instit. na transfery	572				
V. Daň z příjmů						
1.	Daň z příjmů	591				
2.	Dodatečné odvody daně z příjmů	595				
B. Výnosy celkem			188 899 324,02	1 418 749,32	171 805 283,62	
I. Výnosy z činnosti			89 077 362,68	1 418 749,32	79 282 281,83	
1.	Výnosy z prodeje vlastních výrobků	601				
2.	Výnosy z prodeje služeb	602	88 486 906,29		78 236 492,59	
3.	Výnosy z pronájmu	603		953 807,00		
4.	Výnosy z prodaného zboží	604				
8.	Jiné výnosy z vlastních výkonů	609				
9.	Smluvní pokuty a úroky z prodlení	641			1 695,94	
10.	Jiné pokuty a penále	642				
11.	Výnosy z vyřazených pohledávek	643				
12.	Výnosy z prodeje materiálu	644				
13.	Výnosy z prodeje dlouhodobého nehmotného majetku	645				
14.	Výnosy z prod. dlouhod. hmot. majetku kromě pozemků	646				
15.	Výnosy z prodeje pozemků	647				
16.	Čerpání fondů	648	159 575,00		719 554,50	
17.	Ostatní výnosy z činnosti	649	430 881,39	464 942,32	324 538,80	
II. Finanční výnosy			1 727 919,55		220 521,44	
1.	Výnosy z prodeje cenných papírů a podílů	661				
2.	Úroky	662	1 727 919,55		220 521,44	

06.02.2024 10h55m58s

Zpracováno systémem GINIS Express - UCR GORDIC spol. s r. o.

strana 3 / 4

Licence: D1EZ

XCRGUVXA / VYA (08022022 / 08022022)

Číslo položky	Název položky	Syntetický účet	Běžné období		Minulé období	
			Hlavní činnost ¹	Hospodářská činnost ²	Hlavní činnost ³	Hospodářská činnost ⁴
3.	Kurzové zisky	663				
4.	Výnosy z přecenění reálnou hodnotou	664				
6.	Ostatní finanční výnosy	669				
IV. Výnosy z transferů			98 094 041,79		92 302 480,35	
1.	Výnosy vybraných ústřed. vládní instit. z transferů	671				
2.	Výnosy vybraných místn. vládní instit. z transferů	672	98 094 041,79		92 302 480,35	
C. Výsledek hospodaření						
1.	Výsledek hospodaření před zdaněním			30 605,63		
2.	Výsledek hospodaření běžného účetního období			30 605,63		

* Konec sestavy *

06.02.2024 10h55m58s

Zpracováno systémem GINIS Express - UCR GORDIC spol. s r. o.

strana 4 / 4

4 Další údaje

4.1 Kontroly v roce 2023

Dne 28. 03. 2023 proběhla kontrola Okresní správy sociálního zabezpečení Prostějov. Předmětem kontroly bylo plnění povinností zaměstnavatele v nemocenském pojištění, v důchodovém pojištění a při odvodu pojistného na sociální zabezpečení a příspěvku na státní politiku zaměstnanosti za období od 01. 01. 2021 do 31. 12. 2021.

Kontrolou byl zjištěno několik nedostatků, které byly neprodleně napraveny. Penále ve výši 733,- Kč bylo prominuto.

Dne 25. 07. 2023 v 8:30 hod. byla provedena kontrola Hasičským záchranným sborem Olomouckého kraje. Jednalo se o: plnění povinností stanovených předpisy o požární ochraně, místo kontroly: domov pro seniory – budova A. Nedostatky zjištěné touto kontrolou budou postupně odstraňovány, některé si vyžádají větší časové a finanční investice.

Dne 16. 08. 2023 v 8:30 hod. byla provedena kontrola Hasičským záchranným sborem Olomouckého kraje. Jednalo se o: plnění povinností stanovených předpisy o požární ochraně, místo kontroly: domov pro seniory – budova C. Nedostatky zjištěné touto kontrolou budou postupně odstraňovány, některé si vyžádají větší časové a finanční investice.

Dne 06. 09. 2023 v 09:00 hod. byla provedena kontrola Hasičským záchranným sborem Olomouckého kraje. Jednalo se o: plnění povinností stanovených předpisy o požární ochraně, místo kontroly: domov pro seniory – budova D. Nedostatky zjištěné touto kontrolou budou postupně odstraňovány, některé si vyžádají větší časové a finanční investice.

Dne 15. 09. 2023 v 09:30 hodin byla provedena kontrola KHS Olomouckého kraje zaměřená na dodržování požadavků potravinového práva, vyplývající z platné a účinné legislativy (nařízení Evropského parlamentu a Rady (ES) č. 852/2004, č. 178/2002, zákon č. 258/2000 Sb., zákon č. 110/1997 Sb., Vyhlášky č. 137/2004 Sb. atd.)

Místo kontroly – Centrum sociálních služeb Prostějov, p. o., Lidická 86, Prostějov – Kuchyně v budově stravovacího provozu.

Kontrolou nebyly zjištěny žádné nedostatky.

Dne 15. 09. 2023 v 11:00 hodin byla provedena kontrola KHS Olomouckého kraje zaměřená na dodržování požadavků potravinového práva, vyplývající z platné a účinné legislativy (nařízení Evropského parlamentu a Rady (ES) č. 852/2004, č. 178/2002, zákon č. 258/2000 Sb., zákon č. 110/1997 Sb., Vyhlášky č. 137/2004 Sb. atd.)

Místo kontroly – Centrum sociálních služeb Prostějov, p. o., Lidická 86, Prostějov – Výdejna jídel v budově stravovacího provozu.

Kontrolou nebyly zjištěny žádné nedostatky.

Dne 12. 10. 2023 v 08:00 hod. byla provedena kontrola Hasičským záchranným sborem Olomouckého kraje. Jednalo se o: plnění povinností stanovených předpisy o požární ochraně, místo kontroly: domov pro seniory – budova E. Nedostatky zjištěné touto kontrolou budou postupně odstraňovány, některé si vyžádají větší časové a finanční investice.

Dne 20. 10. 2023 v 11:45 hodin byla provedena kontrola KHS Olomouckého kraje zaměřená na dodržování požadavků potravinového práva, vyplývajících z platné a účinné legislativy (nařízení Evropského parlamentu a Rady (ES) č. 853/2004, č. 178/2002, zákon č. 258/2000 Sb., zákon č. 110/1997 Sb., Vyhlášky č. 137/2004 Sb. atd.)

Místo kontroly – Centrum sociálních služeb Prostějov, p. o., Lidická 86, Prostějov – Denní stacionář Pivoňka v ulici Pod Kosířem č. 27, Prostějov.
Kontrolou nebyly zjištěny žádné nedostatky.

Dne 06. 11. 2023 v 08:00 hod. byla provedena kontrola Hasičským záchranným sborem Olomouckého kraje. Jednalo se o: plnění povinností stanovených předpisy o požární ochraně, místo kontroly: domov pro seniory – budova H. Nedostatky zjištěné touto kontrolou budou postupně odstraňovány, některé si vyžádají větší časové a finanční investice.

Dne 28. 11. 2023 byla zahájena inspekce poskytování sociálních služeb v souladu s ustanovením § 97 odst. 1 zákona č. 108/2006 Sb., o sociálních službách, ve znění pozdějších předpisů (dále jen „ZSS“) v režimu ZSS, za použití zákona č. 255/2012 Sb., o kontrole (kontrolní řád), ve znění pozdějších předpisů (dále jen „KŘ“) **na odlehčovací službě.**

Předmět inspekce poskytování sociálních služeb:

A) Plnění povinností poskytovatelů sociálních služeb stanovených v § 88 a 89 ZSS, včetně posouzení, zda smlouva o poskytnutí sociální služby obsahuje náležitosti smlouvy podle § 91 odst. 2 ZSS a zda je výše úhrady sjednána v rámci výše úhrady stanovené v § 73 až 77 ZSS.

B) Kvalita poskytovaných sociálních služeb dle § 99 ZSS.

C) Plnění povinnosti vést evidenci podle § 91c ZSS

Inspekcí byl dosažen téměř plný možný počet bodů. Jeden bod byl snížen za:
Zjištěný nedostatek č. 5

Porušeno kritérium 3. a) standardů kvality sociálních služeb.

Poskytovatel má písemně zpracována vnitřní pravidla, podle kterých informuje zájemce o sociální službu srozumitelným způsobem o možnostech a podmínkách poskytování sociální služby; podle těchto pravidel poskytovatel postupuje.

Hodnocení

Poskytovatel má stanoveno, že sociální šetření může provést někdo jiný než zaměstnanec poskytovatele. Příslušná ustanovení ZSS a rovněž i kritéria standardů kvality stanovují povinnost jednat se zájemcem o sociální službu pouze přímo poskytovateli a neumožňují tuto činnost, jakkoliv delegovat na jiný subjekt.

Bodové hodnocení kritéria: 2 body

Dne 04. 12. 2023 v 08:00 hod. byla provedena kontrola Hasičským záchranným sborem Olomouckého kraje. Jednalo se o: plnění povinností stanovených předpisy o požární ochraně, místo kontroly: domov pro seniory – budova M. Nedostatky zjištěné

touto kontrolou budou postupně odstraňovány, některé si vyžádají větší časové a finanční investice.

Dne 12. 12. 2023 v 09:30 hodin byla provedena kontrola KHS Olomouckého kraje zaměřená na dodržování požadavků potravinového práva, vyplývající z platné a účinné legislativy (nařízení Evropského parlamentu a Rady (ES) č. 853/2004, č. 178/2002, zákon č. 258/2000 Sb., zákon č. 110/1997 Sb., Vyhlášky č. 137/2004 Sb. atd.)

Místo kontroly – Centrum sociálních služeb Prostějov, p. o., Lidická 86, Prostějov – Klubové zařízení Pod Lipou (kavárna, občerstvení).

Kontrolou nebyly zjištěny žádné nedostatky.

V únoru 2024 byl proveden audit o čerpání neinvestiční dotace poskytnuté z kapitoly 313 – MPSV Státního rozpočtu na rok 2023. Audit provedla společnost Audit Team, s.r.o., Jeremenkova 1211/40 b, Hodolany, Olomouc. Cílem auditu bylo v souladu s Metodikou MPSV o poskytování dotací ze SR poskytovatelům sociálních služeb a v souladu s platnými účetními předpisy ověřit účetní a finanční operace související s čerpáním přidělených finančních prostředků dotace MPSV a se způsobem jejího vyúčtování.

Poskytování informací podle zákona č. 106/1999 Sb., o svobodném přístupu k informacím, ve znění pozdějších předpisů zveřejňuje Centrum sociálních služeb Prostějov, příspěvková organizace:

- byla podána žádost o poskytnutí informace podle zákona o svobodném přístupu k informacím, informace byla naší organizací poskytnuta a je zveřejněna na webových stránkách naší organizace
- nebylo vydáno žádné rozhodnutí o odmítnutí žádosti o informaci
- nebyla podána odvolání proti rozhodnutí ve smyslu zákona o svobodném přístupu k informacím
- nebyly vydány žádné rozsudky soudů ve věci přezkoumání zákonnosti rozhodnutí o odmítnutí žádosti o poskytnutí informace
- nebyla podána žádná stížnost podle § 16a zákona o svobodném přístupu k informacím.

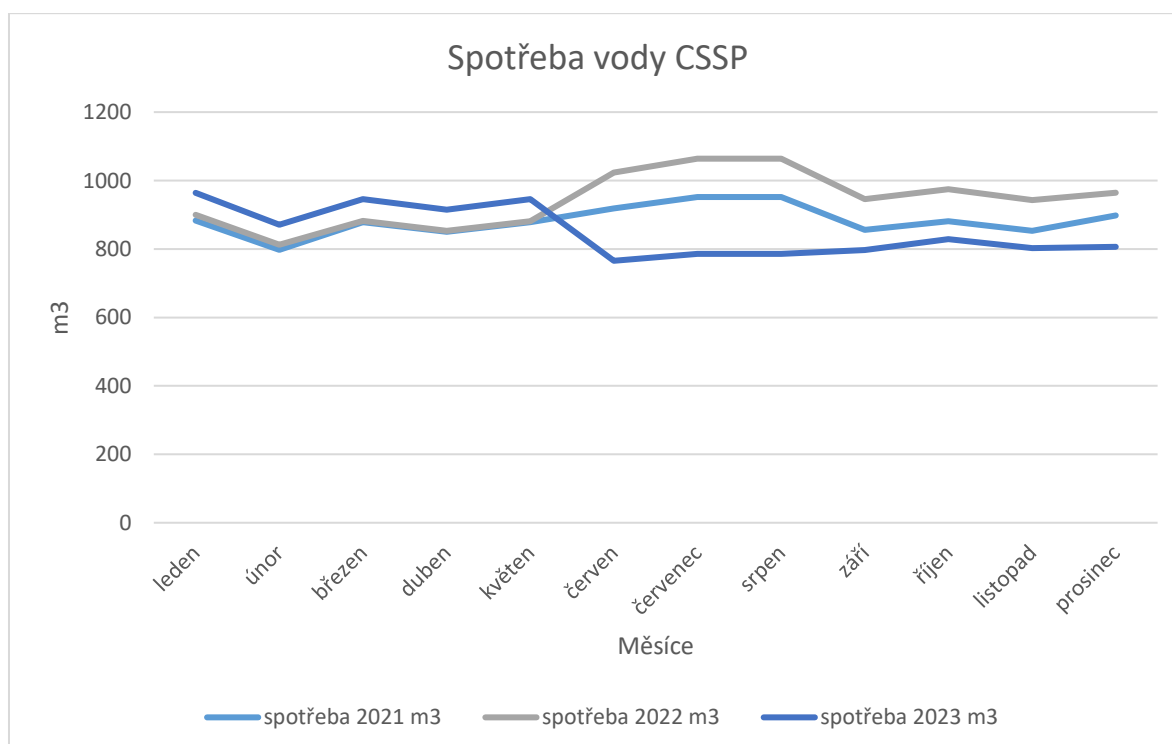
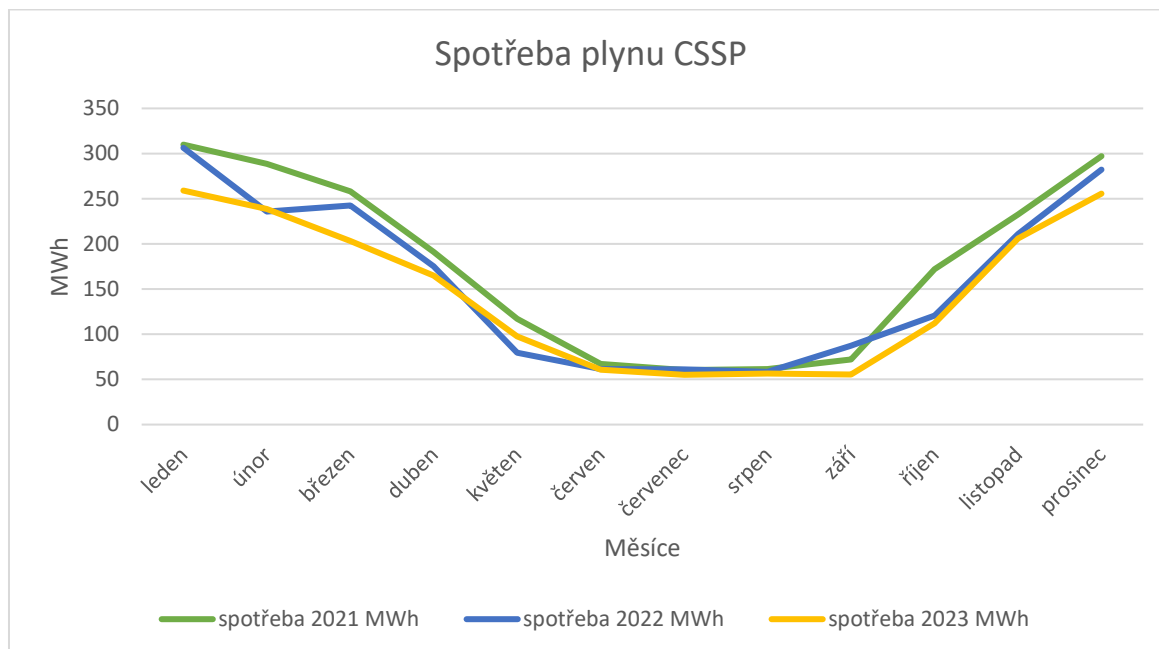
GDPR

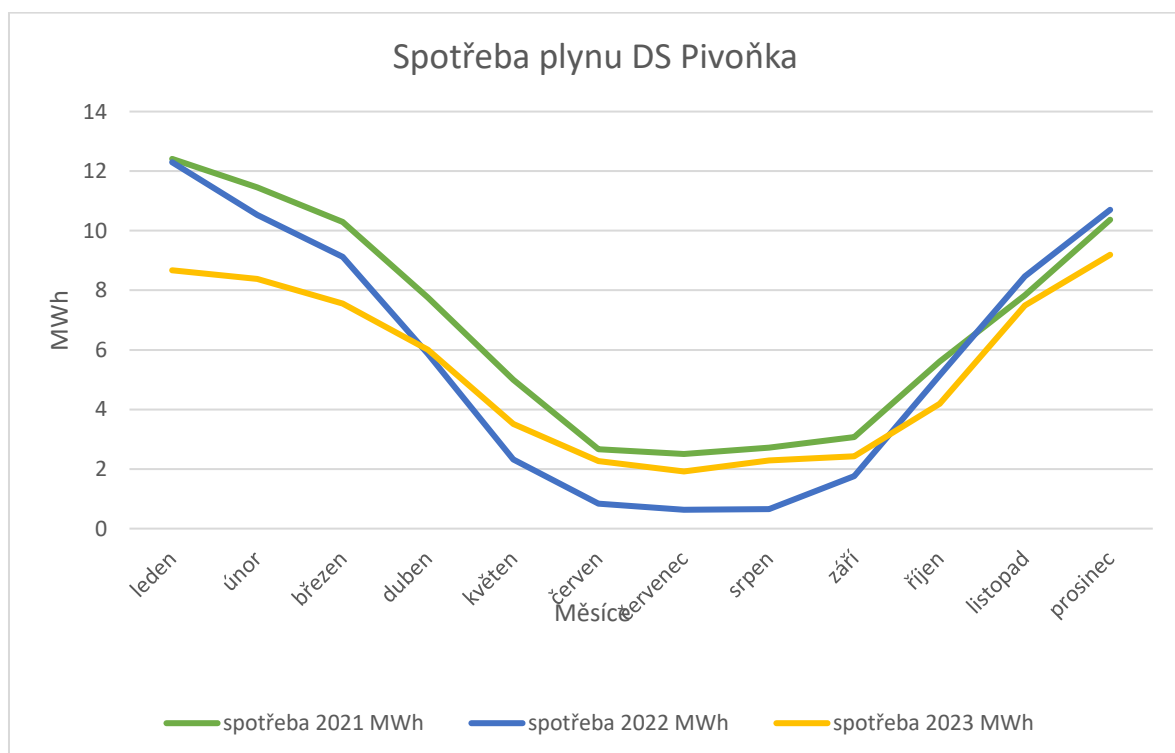
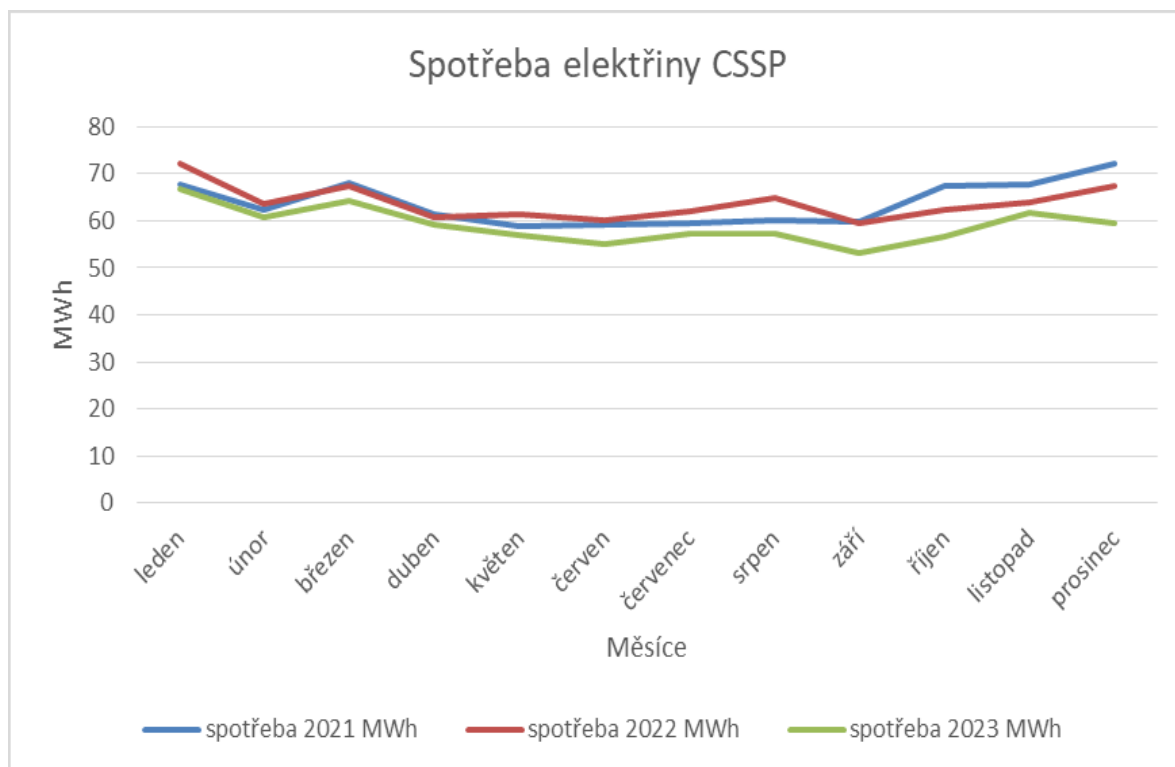
Centrum sociálních služeb Prostějov, příspěvková organizace, IČO: 47921293, se sídlem Lidická 86, Prostějov, 796 01, jakožto správce osobních údajů, tímto informuje o způsobu a rozsahu zpracování osobních údajů, včetně rozsahu práv subjektu údajů souvisejících se zpracováním jejich osobních údajů.

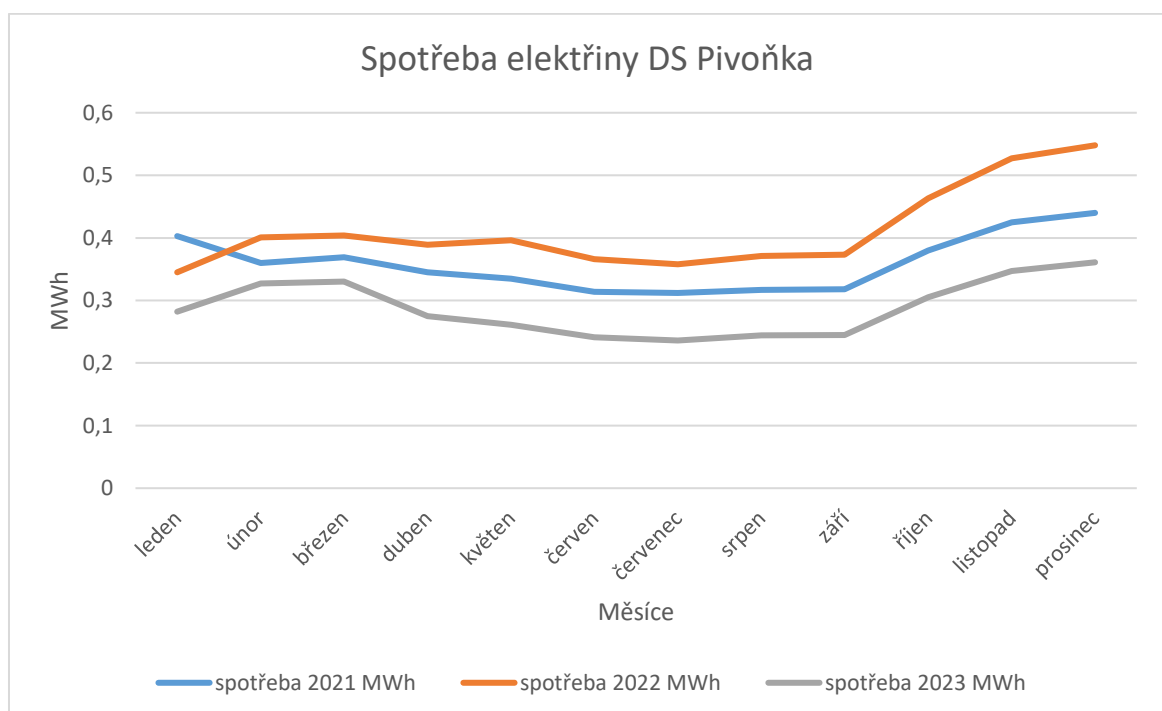
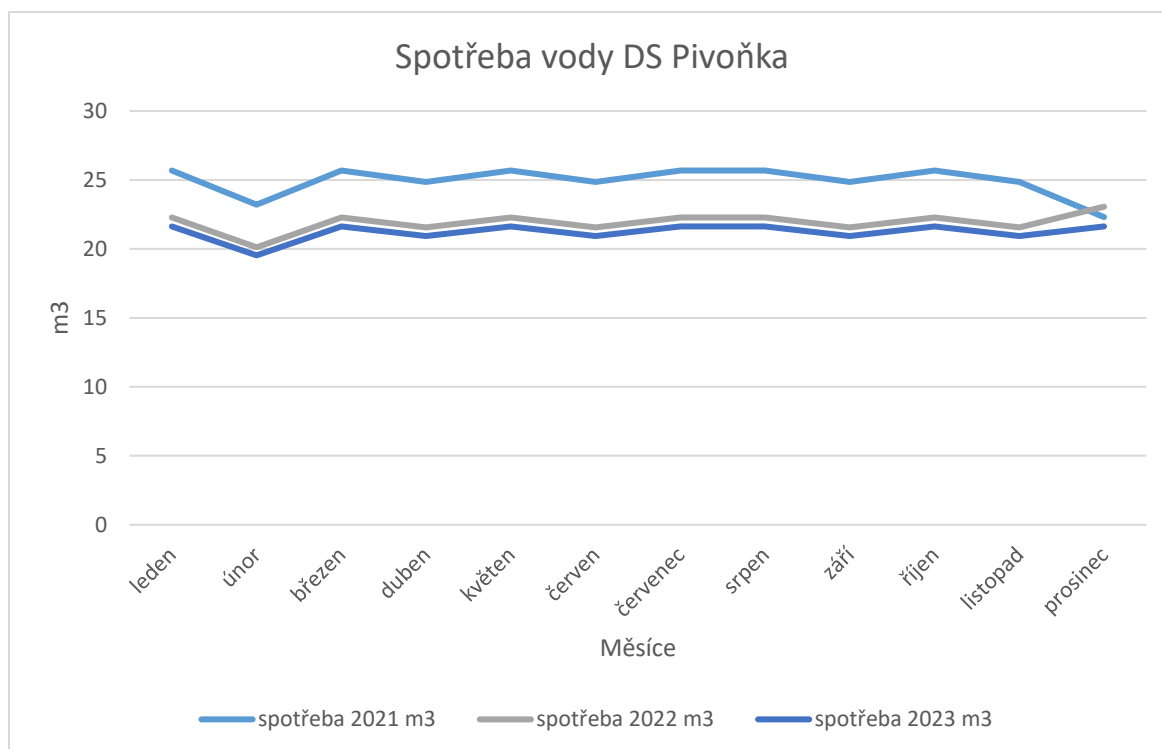
Centrum sociálních služeb Prostějov, příspěvková organizace, zpracovává osobní, výjimečně také citlivé údaje v souladu s Nařízením Evropského parlamentu a Rady (EU) 2016/679 ze dne 27. dubna 2016 o ochraně fyzických osob v souvislosti se zpracováním osobních údajů a o volném pohybu těchto údajů a o zrušení směrnice 95/46/ES (obecné nařízení o ochraně osobních údajů; dále jen „GDPR“) a dále v souladu s relevantními vnitrostátními právními předpisy v oblasti ochrany osobních údajů.

Centrum sociálních služeb Prostějov, příspěvková organizace shromažďuje a zpracovává osobní údaje pouze v souladu se stanovenými účely a v nezbytném rozsahu po dobu nezbytnou pro naplnění stanoveného účelu.

4.2 Sledování spotřeby plynu a vody a elektrické energie







4.3 Informace pro zájemce o služby

4.3.1 Informace pro zájemce o poskytnutí sociální služby

Zájemci o kteroukoliv službu CSSP mohou podat žádost o poskytování sociální služby. Formulář žádosti o poskytnutí služby si mohou stáhnout na našich webových stránkách nebo převzít přímo v CSSP. Podání žádosti je možné učinit osobně sociálním pracovním, emailem, datovou schránkou nebo poštou na adresu zařízení. Sociální pracovníce poskytne zájemcům o službu potřebné informace o službě, a pokud budou mít zájem, zajistí prohlídku prostor sociální služby.

- Po přijetí žádosti bude žádost projednána komisí pro schvalování žádostí. Komise nejdříve posoudí, zda žadatel spadá do okruhu osob, jímž je sociální služba určena, a současně, zda jeho sociální situaci lze řešit druhem sociální služby, o kterou žádá.
- Splňuje-li žadatel výše uvedené podmínky, je provedeno sociální šetření v místě jeho pobytu. Sociální pracovníce zhodnotí nepříznivou sociální situaci žadatele, míru jeho závislosti na pomoci druhé osoby, možnosti zajištění pomoci – zda by mohl žadatel zůstat v domácím prostředí s pomocí terénní/ambulantní sociální služby nebo zda nemůže setrvat v domácím prostředí (příp. se do něj nemůže vrátit). Ze sociálního šetření je proveden zápis.
- Žádost je následně opět projednána komisí pro schvalování žádostí. Na základě získaných podkladů (žádost, zápis ze sociálního šetření, doplňující zprávy atd.) zhodnotí dopad nepříznivé sociální situace žadatele a rozhodne o zařazení žádosti do pořadníku.
- O výsledku jednání komise je zájemce písemně vyrozuměn nejpozději do 30 dnů od zasedání komise.

Pořadník žadatelů o poskytnutí sociální služby

- Pokud nemůže být s žadatelem uzavřena smlouva o poskytování služby z důvodu plné kapacity, žadatel má zájem o co nejbližší termín zahájení poskytování služby a souhlasí se zařazením žádosti do pořadníku, je jeho žádost vedena v pořadníku žadatelů o poskytnutí služby. Pořadník se vede elektronicky.
Při uvolnění místa je z pořadníku vybrán žadatel s nejvyšším počtem bodů, který bude kontaktován sociální pracovnící a bude s ním dohodnuto zahájení poskytování služby.

4.3.2 Informace o sociální službě

Samotné poskytování služby začíná uzavřením písemné smlouvy o poskytování sociální služby, jejíž návrh předá sociální pracovníce žadateli ještě před jeho přijetím. Žadatel tak má možnost ještě před zahájením poskytování sociální služby projednat se zařízením své připomínky a požadavky, které je možné do smlouvy zanést. Smlouva bude uzavřena nejpozději v den zahájení poskytování služby. Využívání

sociální služby může uživatel kdykoliv ukončit vypovězením smlouvy či dohodou s poskytovatelem služby.

V průběhu pobytu v sociální službě se budeme uživatele služby pravidelně dotazovat, jak je se službou spokojen a co od služby očekává.

Uživatel služby může kdykoliv pracovníkům CSSP nebo prostřednictvím schránky důvěry sdělit své připomínky, podněty, stížnosti i vyjádření spokojenosti.

4.4 Využití sociálních služeb CSSP v průběhu roku 2023

4.4.1 Domov pro seniory

Během roku 2023 využilo služeb DS celkem 172 uživatelů.

V roce 2023 jsme přijali celkem 47 nových uživatelů.

Věkový průměr uživatelů služby DS v roce 2023 byl 85 let.

Uživatelé služby DS měli možnost bydlet v jednolůžkových, dvoulůžkových a třílůžkových pokojích. Počty pokojů jsou uvedeny v následující tabulce:

Typ pokoje	Počet pokojů v DS
Jednolůžkový	6
Dvoulůžkový	24
Třílůžkový	24
Celkem	54

Platby za ubytování a stravu v DS v roce 2023

velikost pokoje	částka za stravu za den	částka za bydlení za den	Měsíčně (28 dní v měsíci)	Měsíčně (29 dní v měsíci)	Měsíčně (30 dní v měsíci)	Měsíčně (31 dní v měsíci)
jednolůžkový	235,- Kč	280,- Kč	14 420,- Kč	14 935,- Kč	15 450,- Kč	15 965,- Kč
dvoulůžkový	235,- Kč	250,- Kč	13 580,- Kč	14 065,- Kč	14 550,- Kč	15 035,- Kč
dvoulůžkový budova A	235,- Kč	260,- / 270,- Kč	13 860,- Kč 14 140,- Kč	14 355,- Kč 14 645,- Kč	14 850,- Kč 15 150,- Kč	15 345,- Kč 15 655,- Kč
třílůžkový	235,- Kč	245,- Kč	13 440,- Kč	13 920,- Kč	14 400,- Kč	14 880,- Kč

Rozložení uživatelů služby DS dle stupně příspěvku na péči bylo k 31. 12. 2023 následující:

Stupeň závislosti	Počet uživatelů
Bez příspěvku	3
I. stupeň závislosti	5
II. stupeň závislosti	22
III. stupeň závislosti	53
IV. stupeň závislosti	35

4.4.2 Domov se zvláštním režimem

Během roku 2023 využilo služeb DZR celkem 124 uživatelů, z toho 87 uživatelů s duševním onemocněním a 39 uživatelů s Alzheimerovou chorobou.

V roce 2023 jsme přijali celkem 21 nových uživatelů, z toho 11 uživatelů s duševním onemocněním a 10 uživatelů s Alzheimerovou chorobou.

Průměrný věk uživatelů DZR byl 68 let, u uživatelů DZR A 84 let.

Uživatelé služby DZR mají možnost bydlet v jednolůžkových, dvoulůžkových, třílůžkových nebo čtyřlůžkových pokojích (v DZR pro osoby s Alzheimerovou chorobou se jedná o dvoulůžkové pokoje + jeden jednolůžkový pokoj). Počty pokojů jsou uvedeny v následující tabulce:

Typ pokoje	Počet pokojů v DZR
Jednolůžkový	4
Dvoulůžkový	18
Třílůžkový	4
Čtyřlůžkový	6
Celkem	31

Typ pokoje	Počet pokojů v DZR A
Jednolůžkový	1
Dvoulůžkový	14
Celkem	15

Platby za ubytování a stravu v DZR v roce 2023

DZR A:

velikost pokoje	částka za stravu za den	částka za bydlení za den	Měsíčně (28 dní)	Měsíčně (29 dní)	Měsíčně (30 dní)	Měsíčně (31 dní)
jednolůžkový	235,- Kč	280,- Kč	14 420,-Kč	14 935,- Kč	15 450,- Kč	15 965,- Kč
dvoulůžkový	235,- Kč	270,- Kč	14 140,- Kč	14 645,- Kč	15 150,- Kč	15 655,- Kč

DZR:

Velikost pokoje	Částka za stravu za den	Částka za bydlení za den	Měsíčně (28 dní v měsíci)	Měsíčně (29 dní v měsíci)	Měsíčně (30 dní v měsíci)	Měsíčně (31 dní v měsíci)
Jednolůžkový	235,- Kč	280,- Kč	14 420,-Kč	14 935,-Kč	15 450,-Kč	15 965,-Kč
Dvoulůžkový	235,- Kč	250,- Kč	13 580,-Kč	14 065,-Kč	14 550,-Kč	15 035,-Kč
Třílůžkový	235,- Kč	245,- Kč	13 440,-Kč	13 920,-Kč	14 400,-Kč	14 880,-Kč
Čtyřlůžkový	235,- Kč	240,- Kč	13 300,-Kč	13 775,-Kč	14 250,-Kč	14 725,-Kč

Rozložení uživatelů služby DZR dle stupně příspěvku na péči bylo k 31. 12. 2023 následující:

Stupeň závislosti	Počet uživatelů
I. stupeň závislosti	13
II. stupeň závislosti	19
III. stupeň závislosti	24
IV. stupeň závislosti	48

4.4.3 Pečovatelská služba

V průběhu roku 2023 využilo pečovatelskou službu celkem 236 uživatelů.

V roce 2023 jsme přijali celkem 89 nových uživatelů.

Průměrný věk uživatelů služby byl 83 let.

Počet uživatelů, kterým byla v roce 2023 poskytnuta PS bezplatně	
účastníci odboje	1
pozůstalí po účastnících odboje	6
osoba, která je účastna rehabilitace	0
zařazen v tábore nucených prací/prac. útvaru	1

Počet uživatelů v Domech s pečovatelskou službou	
DPS Brněnská	1
DPS Fanderlíkova	1
DPS Finská	1
DPS Hacarova	1
DPS Mostkovice	3
DPS Němčice nad Hanou	2
DPS Polišínského	2
DPS Polská	0
DPS Kostelecká	7

Rozdělení uživatelů podle místa bydliště	
Bedihošť	1
Čelechovice na Hané	2
Držovice	7
Kralice na Hané	2
Mořice	1
Mostkovice	10
Němčice nad Hanou	6
Nezamyslice	1
Hrubčice	1
Otonovice	1
Pavlovice u Kojetína	2
Unčice	1
Prostějov	186
Prostějov-Krasice	1
Prostějov-Vrahovice	9
Prostějov-Domamyslice	2
Vrbátky	1
Žešov	2

Počty uživatelů podle prováděných úkonů za rok 2023

Základní činnosti	
Pomoc při prostorové orientaci	5
Pomoc při oblékání a svlékání	5
Pomoc při přesunu na lůžko nebo vozík	4
Pomoc při úkonech osobní hygieny	92
Pomoc při základní péči o vlasy a nehty	9
Pomoc při použití WC	2
Dovoz nebo donáška oběda	97
Pomoc, příprava a podání jídla a pití	55
Běžný úklid a údržba domácnosti	96
Pomoc při zajištění velkého úklidu	9
Topení v kamnech	0
Donáška vody	0
Běžný nákup a pochůzky	57
Velký nákup	23
Praní a žehlení ložního prádla	1
Praní a žehlení osobního prádla	0
Doprovázení dospělých	7
Fakultativní činnosti	
Doprava vozidly poskytovatele	6
Doprovod	6
Dohled	28

4.4.4 Denní stacionář

V roce 2023 využilo služeb Denního stacionáře 47 uživatelů služby, z čehož bylo 27 uživatelů DSS a 20 uživatelů DSP. Průměrný věk uživatelů DSP byl 40 let, u uživatelů DSS 81 let.

	ženy	muži
Uživatelé denního stacionáře	32	15
Uživatelé DSP	12	8
Uživatelé DSS	20	7

Činnosti v obou denních stacionářích jsou zaměřené především na aktivizaci uživatelů. Zatímco program denního stacionáře pro seniory je zaměřen především na činnosti, které uživatelé znají ze svého vlastního života, a na udržení soběstačnosti, denní stacionář Pivoňka se více zaměřuje na rozvoj a aktivní trávení času uživatelů.

Uživatelé denního stacionáře se podle svých zálib a zájmů pravidelně věnují různým aktivizačním činnostem, např.:

- navštěvují rehabilitační bazén
- navštěvují keramickou dílnu (Ateliér Modrý anděl)
- navštěvují solnou jeskyni
- věnují se muzikoterapii a dramaterapii (především nacvičování představení, natáčení filmu)
- procvičování jemné a hrubé motoriky
- tvorba výrobků z různých materiálů, např. látky, vlny, vosku, tuše, fimo hmoty, korálek.
- různé výtvarné techniky, např. pergamano, quilling a také košíkaření z novinových ruliček.
- pravidelná údržba zahrady – přesazování stromků, péče o zeleninovou zahrádku, pěstování bylinek, odklizení sněhu, nácviky běžných denních činností – úklid kuchyně, údržba pokojových rostlin, péče o andulky ve stacionáři, ruční práce – šití, vyšívání.
- pečení, vaření, příprava drobného občerstvení.
- cvičení, ping pong, v letních měsících badminton, hry na herní konzole
- společné čtení knih, novin, rozpoznávání hodnoty peněz, psaní textů, vědomostní kvízy, společenské hry, luštění křížovek
- vycházky – náměstí v Prostějově, Hloučel, hřbitov, drobné nákupy a pochůzky, jednodenní i vícedenní výlety

V roce 2023 uživatelé **DSP** podnikli výlet do Pevnosti poznání v Olomouci, do Čech pod Kosířem, do Kočičí kavárny a Veterán arény v Olomouci, dále navštívili Zahradnické centrum Marciánová v Kostelci na Hané. V průběhu roku probíhaly přípravy na natáčení filmu, dále se uživatelé věnovali se rukodělným činnostem.

V rámci sblížení služeb proběhlo společné grilování s uživateli Denního stacionáře pro seniory.

V roce 2023 navštívili uživatelé **DSS** několikrát botanickou zahradu v Prostějově, dále cukrárnu Florida na náměstí, osazovali truhlíky v altánu u stacionáře, vyráběli velikonoční i vánoční dekorace a účastnili se prodejní vánoční výstavy. Před koncem roku proběhlo vánoční posezení s punčem.

4.4.5 Odlehčovací služba

V průběhu roku 2023 využilo OS 83 uživatelů, z toho 29 mužů a 54 žen.

Věkový průměr v roce 2023 byl u uživatelů služby 78 let.

Uživatelům jsou k dispozici celkem 3 dvoulůžkové pokoje.

Platby za ubytování a stravu na OS v roce 2023

velikost pokoje	částka za stravu/den	částka za bydlení/den
dvoulůžkový	235,- Kč	270,- Kč
péče	155,-/135,- Kč / hodina – dle spotřebovaného času	

Po dobu poskytování odlehčovací služby zůstávají uživatelé registrováni u svých praktických lékařů.

Pracovníci v sociálních službách zajišťují výchovnou, vzdělávací a aktivizační činnost. Tyto činnosti vedou k nácviku a upevňování motorických, psychických a sociálních schopností, podporují uživatele v navazování kontaktů s přirozeným prostředím a současně vyplňují jejich volný čas. Uživatelé hrají společenské hry, v doprovodu pracovníků se účastní procházek po areálu CSSP.

4.4.6 Chráněné bydlení

Chráněné bydlení tvoří 3 samostatné byty s vlastním kuchyňským koutem a sociálním zařízením.

V průběhu roku 2023 byla sociální služba chráněné bydlení poskytnuta 4 uživatelkám. Věkový průměr věk uživatelék byl 52 let.

Platby za ubytování a stravu na CHB v roce 2023

velikost pokoje	částka za stravu/den	částka za bydlení/den
1+kk	235,- Kč	280,- Kč
péče	155,-/135,- Kč / hodina – dle spotřebovaného času	

velikost pokoje	Částka za bydlení a stravu za den	Měsíčně (28 dní v měsíci)	Měsíčně (29 dní v měsíci)	Měsíčně (30 dní v měsíci)	Měsíčně (31 dní v měsíci)
1+kk	515,- Kč	14 420,-Kč	14 935,-Kč	15 450,- Kč	15 965,-Kč

Během poskytování sociální služby dbáme na co největší soběstačnost uživatelů služby tak, aby byly schopné o sebe samostatně pečovat a samostatně vést svou vlastní domácnost.

5 Sociální a aktivizační úsek

Sociální úsek tvoří

- vedoucí sociálního úseku
- 6 sociálních pracovníků

Sociální pracovníci zajišťují především:

- komunikaci se zájemci o službu
- přijímání a evidenci žádostí o poskytnutí sociální služby
- sociální šetření před přijetím žadatele
- sepisování smlouvy s novým uživatelem služby
- podávání informací související s poskytováním sociální služby uživatelům služby
- pomoc uživatelům služby s vyřizováním záležitostí, které si nemohou zařídit sami
- pomoc uživatelům služby v kontaktu s rodinou, známými a opatrovníky

Aktivizační úsek tvoří

- vedoucí aktivizačního úseku
- 14 aktivizačních pracovníků

Aktivizační pracovníci zajišťují volnočasové aktivity pro uživatele služby DS a DZR a také aktivity s prvky terapií. V domově pro seniory nazýváme tyto aktivity „Aktivizační činnosti“ v domově se zvláštním režimem „Ergo – aktivizační činnosti“.

5.1 Aktivizační činnosti v Domově pro seniory

Centrum sociálních služeb Prostějov, p. o. nabízí uživatelům celou řadu pravidelných aktivizačních a volnočasových programů. Podle svého zájmu a schopností si každý může vybírat z pestré nabídky. Uvědomujeme si, že snad každý člověk si potřebuje občas popovídat a sdílet svoje radosti i starosti. Pro ty, kteří sami nemohou, předčítáme z knih, novin nebo časopisů. Máme také k dispozici zvukové nahrávky knih a časopisů. Domov pro seniory nabízí uživatelům služby velkou řadu aktivizačních činností. Při každé této poskytované aktivizaci se dbá na individuální přístup a možnost vybrat si z pestré nabídky.

Při práci s uživateli poměrně intenzivně využíváme jejich vzpomínky. K tomu nám dopomáhají různé předměty z dřívější doby, které jsou vhodně umístěny na všech chodbách jednotlivých budov. Naším uživatelům, kteří mají zájem, napomáháme při sepisování knihy života či životních příběhů.

Mezi oblíbené aktivizační činnosti, které vyplňují volný čas, patří také příprava tradičních moučníků či dezertů. Uživatelé se s chutí pouští do přípravy pokrmu, který po jeho dokončení společně ochutnají a zhodnotí. Při teplém letním odpoledni využíváme venkovní gril na přípravu uzených dobrot. V roce 2023 probíhal aktivizační program s názvem „Gurmánské cestování kraji České republiky“. Jednou měsíčně si uživatelé spolu s pracovníky připravovali tradiční pokrmy z vybraného kraje, a přitom se dozvěděli něco nového o daném kraji.

Naši klienti mají v oblibě také tradiční ruční práce zaměřené na činnosti z běžného života – loupání ořechů, sušení křížal, páráni vlny, drhnutí rouna, výroba krmítek pro ptáčky, drcení levandule a jiných bylinek, dávání je do ušitých pytlíčků. Rádi však zkouší i nové výtvarné techniky a práce, jako například aranžování květin, výroba svíček nebo mýdel.

Mezi další aktivity, které vyplňují volný čas seniorů, patří pouštění oblíbeného filmu na přání, trénink paměti, luštění křížovek, cestovatelská série z Čech a Moravy, hra Bingo a jiné společenské hry. Svoji fantazii a tvořivost mohou uživatelé služby využít při práci s keramickou hlínou.

Mezi další aktivity patří zdravotní a relaxační cvičení s hudbou nebo harmonizující cvičení.

Nedílnou součástí aktivizačních programů je i canisterapie, každý týden dochází do CSSP spolu s doprovodem canisterapeutický pes.

Již dvanáctým rokem zařazujeme do pestré nabídky aktivizačních činností také mezigenerační setkávání. Spolupracujeme s několika základními a mateřskými školami v Prostějově a blízkém okolí. V loňském roce jsme také byly součástí programu „Mezi námi“, který spojuje děti a seniory v nejrůznějších výtvarných projektech a setkávání. Ve spolupráci se základní školou, v ulici Dr. Horáka, Prostějov vznikl v roce 2023 sborník receptů.

V roce 2023 aktivizační program svými vystoupeními ozvláštnili studenti základní umělecké školy Prostějov, kteří si v průběhu celého roku pro naše uživatele připravili

několik zajímavých vystoupení. Krásnými koncerty přispěla také paní Dočkalová se svým smyčcovým kvartetem.

V roce 2023 také vznikl dalších „Sborník vzpomínek“ uživatelů služby domov pro seniory.

Všechny uvedené nabízené činnosti přispívají k celkové aktivizaci a zvýšení kvality života uživatelů našich služeb.

V roce 2023 se naši uživatelé v rámci aktivizačních programů zúčastnili:

LEDEN

- Návštěva Tří králů
- Cestovatelské posezení
- Senior bez nehod
- Příprava zabíjačkových specialit

ÚNOR

- Cestovatelské posezení
- Valentýnské odpoledne
- „Festival srdcí“ – cukráři seniorům
- Turnaj v „Člověče, nezlob se“
- Květinový ples

BŘEZEN

- Oslava MDŽ
- Mezigenerační setkání
- Smyčcový koncert
- Vzpomínková beseda na herce první republiky
- Výlet do Zlína

DUBEN

- Odpoledne s prvky zahradní terapie
- Velikonoční posezení
- Filmové odpoledne
- Návštěva botanické zahrady

KVĚTEN

- Procházka do města
- Návštěva botanické zahrady
- Vystoupení dětí ZŠ Určice ke Dni matek
- Projekt „Psaní od srdce“
- Koncert žáků ZUŠ Prostějov
- Májková slavnost ve spolupráci se SOŠ Prostějov

ČERVEN

- Návštěva dětí z MŠ Žešov
- Mezigenerační setkání
- Beseda s p. Láznou – Židovské uličky
- Procházka do města
- Účast na sportovních hrách v DS Nerudova
- Výlet do Čech pod Kosířem
- Aranžování květin
- Výlet na Svatý Hostýn

ČERVENEC

- Výlet do Slatinic
- Výlet do kostela Jana Křtitele Určice
- Venkovní grilování
- Aranžování řezaných květin
- Projekt „Psaní od srdce“

SRPEN

- Výlet do ZOO Vyškov
- Procházka do města
- Slavnostní předávání budovy Domova sester
- Keramická dílna
- Zahradní slavnost „Dožatá“

ZÁŘÍ

- Výlet Náměšt na Hané
- Hipoterapie
- Hodové posezení
- Venkovní grilování

ŘÍJEN

- Den otevřených dveří v CSSP
- Soutěž „O nejlepší podzimní okno“
- Den seniorů v KaSC Prostějov
- Procházka do města
- Výlet do technického muzea Brno
- Procházka k městskému rybníku
- Výroba náramků

LISTOPAD

- Návštěva městského hřbitova
- Dušičkové posezení
- Beseda s myslivcem
- Mezigenerační setkání
- Procházka do města
- Netradiční způsoby zpracování zeleniny
- Adventní koncert smyčcového kvarteta
- Hudební vystoupení žáků ZUŠ Prostějov

PROSINEC

- Mikulášská nadílka
- Vánoční jarmark
- Živý betlém
- Zpívání koled na pokojích uživatelů
- Hudební odpoledne s muzikanty
- Vánoční procházka do města
- Vánoční posezení
- Mezigenerační setkání
- Vánoční besídka s žáky ZŠ Určice
- Silvestrovské posezení



5.2 Ergo – aktivizační činnosti v Domově se zvláštním režimem pro osoby s duševním onemocněním

Ergo-aktivizační činnosti slouží k naplnění smysluplnou činností běžného života uživatelů služby z Domova se zvláštním režimem z oranžové a zelené budovy. Aktivizační činnosti pro uživatele služby se provádí v Ergo domku, v jídelně budovy E, v místnosti terapie budovy M a na jednotlivých pokojích.

Všechny nabízené činnosti i nadále přispívaly ke zvýšení kvality života, nezávislosti uživatelů služby a umožňovaly jim kontakt s jinými lidmi, strukturovaly den a působily preventivně proti psychickým obtížím, podporovaly uvědomění si vlastní hodnoty, schopnosti vyjádřit svůj názor, přinášely potěšení a sloužily uživatelům služby k neustálému ověřování vlastních schopností, možností i zájmů. Kromě jiného tyto činnosti byly zaměřeny tak, aby i nadále přinášely radost, pohyb, poučení ale i zábavu. Ergo-aktivizace byla poskytována individuálně nebo skupinově s přihlédnutím k individuálním potřebám uživatelů.

Individuální aktivizace vychází z životního příběhu uživatelů služby, z jejich zájmové orientace, samozřejmě s přihlédnutím ke zdravotnímu stavu a ostatním souvislostem jejich života. Můžeme také říct, že skutečná podpora aktivity jednotlivých uživatelů služby znamenala společné hledání toho, co je naplňuje radostí, dává smysl a zaměřuje se na jejich příjemné pocity při zachování úcty a respektování důstojnosti každého uživatele služby.

Mezi individuální aktivity, které mimo jiné podporovaly koncentraci uživatelů, patřilo např. předčítání, prohlížení fotografií, reminiscence aj.

Oblíbené bylo tvořivé kreslení, vytváření nejrůznějších mandal, sestavování koláže, kreslení za doprovodu hudby v art místnosti v Ergo domku.

Důležitou součástí ergo – aktivizace bylo udržování a rozvíjení soběstačnosti a sebeobsluhy. K tomu sloužily i nabízené aktivity, např. orientace v blízkém okolí, cvičení paměti pro pohyb na ulici (cesta na poštu, do obchodu, ke kadeřníkovi), nácvik nakupování, nácvik běžného úklidu, sebepečce, získávání informací prostřednictvím denního tisku a internetu, integrace v přirozeném prostředí (např. při procházce a návštěvě veřejných míst s cílem osvěžení a zábavy).

V průběhu roku 2023 jsme uskutečňovali procházky do centra města, do botanické zahrady, na koupaliště, výlety do blízkého okolí, ale i do vzdálenějších míst.

Pohybové aktivity mají důležitý vliv na psychosociální zdraví každého člověka a zejména ve vyšším věku jsou prvním krokem ke zlepšení kvality života. Proto tvoří i v CSSP významnou součást aktivizačního programu, který pro naše uživatele připravujeme.

Věnovali jsme se a rozvíjeli velice oblíbené činnosti uživatelů služby – tance v kruhu a využívali jsme prvky taneční terapie. Uživatelky služby mají taneční skupinu „Křepelky“, která pravidelně nacvičovala nové taneční sestavy v místnosti Ergo domku. Radost z pohybu vyjadřují uživatelky služby také při volných improvizovaných tancích a tanečních variacích na různá témata. Důležitá byla i individuální taneční terapie s

cílem projevení vlastního pohybu, vzbuzení chuti do života, posílení sebedůvěry a podpory neverbální komunikace.

Pravidelně byly zařazovány do programu prvky muzikoterapie (zpívání lidových písniček, poslech děl známých hudebních skladatelů a interpretů a diskuze o nich, hudební filmy a také pravidelné odpoledne s harmonikou.

Keramická tvorba v našem centru má nezastupitelnou roli v rámci aktivizačních činností. Uživatelé jejím prostřednictvím mohou vyjadřovat své pocity a emoce, zažít radost z konečného výsledku a v neposlední řadě u nich tento tvořivý proces může posilovat sebevědomí a pocity hodnoty.

Cílem keramických aktivit je rozvoj smyslového vnímání, zručnosti, myšlení, koncentrace a pracovních dovedností. Práce s hlínou přináší uživatelům radost, pocit určité kontroly a jistoty, tvůrčí proces jim nabízí možnost sebevyjádření, stimuluje prsty, dlaně, uvolňuje napětí, zlepšuje soustředění a přispívá ke zlepšení motorických dovedností. Při skupinové aktivitě se u uživatelů rozvíjí spolupráce, komunikace a posilují se sociální vazby.

Nedílnou součástí aktivizačních programů je i canisterapie, každý měsíc dochází do CSSP spolu s doprovodem canisterapeutický pes.

V roce 2023 se naši uživatelé z domova se zvláštním režimem v rámci aktivizačních programů zúčastnili:

LEDEN

- Návštěva Tří králů
- Keramická dílna
- Senior bez nehod
- Výroba dekorací

ÚNOR

- Valentýnské posezení
- „Festival srdcí“ – cukráři seniorům
- Turnaj v „Člověče, nezlob se“
- Příprava zabíjačkových specialit

BŘEZEN

- Ples
- Oslava MDŽ
- Mezigenerační setkání
- Smyčcový koncert

DUBEN

- Odpoledne s prvky zahradní terapie
- Velikonoční posezení
- Filmové odpoledne
- Nácvik nakupování v obchodním parku

KVĚTEN

- Zdobení májky
- Procházka do města – složky IZS
- Příprava bezového sirupu
- Návštěva botanické zahrady
- Mezigenerační setkání
- Posezení ke Dni matek
- Turnaj v kuželkách
- Výlet do Smržic
- Koncert žáků ZUŠ Prostějov
- Májková slavnost ve spolupráci se SOŠ Prostějov
- Výlet do Rožnova pod Radhoštěm

ČERVEN

- Návštěva dětí z MŠ Žešov
- Mezigenerační setkání
- Procházka ke hvězdárně
- Účast na sportovním klání ve Chvalkovicích
- Příprava třešňového džemu
- Návštěva koupaliště
- Výlet na Svatý Hostýn

ČERVENEC

- Renovace starého nábytku
- Příprava povidel a marmelád
- Venkovní grilování
- Návštěva koupaliště
- Procházka do města
- Sušení bylin

SRPEN

- Výrobky do soutěže „Slunce ve všech podobách“

- Procházka do města
- Slavnostní předávání budovy Domova sester
- Keramická dílna
- Zahradní slavnost „Dožatá“

ZÁŘÍ

- Výlet Konice
- Hipoterapie
- Hodové posezení

ŘÍJEN

- Den otevřených dveří v CSSP
- Soutěž „O nejlepší podzimní okno“
- Den seniorů v KaSC Prostějov
- Procházka do města
- Výlet do Muzea času Šternberk
- Nácvik nákupu v obchodním parku

LISTOPAD

- Návštěva městského hřbitova
- Dušičkové posezení
- Beseda s myslivcem
- Mezigenerační setkání
- Oslava 101. narozenin uživatelky budovy M
- Adventní koncert smyčcového kvarteta
- Hudební vystoupení žáků ZUŠ Prostějov

PROSINEC

- Mikulášská nadílka
- Vánoční jarmark
- Živý betlém
- Vánoční procházka do města
- Návštěva kina Metro 70
- Vánoční posezení
- Mezigenerační setkání
- Vánoční besídka s žáky ZŠ Určice
- Silvestrovské posezení



5.2.1 Ergo aktivizace v domově se zvláštním režimem pro osoby s chronickým onemocněním Alzheimerovou chorobou

V rámci aktivizace uživatelů služby jsme se zaměřovali zvláště na podporu zájmů a motivaci, která bývá u člověka s onemocněním demence výrazně snížena. Vycházeli jsme ze životních příběhů a zkušeností každého jednotlivce, abychom podporovali jeho identitu. Naší snahou bylo, aby všechny nabízené aktivity vycházely z dřívějších zájmů klienta a podporovaly jeho důstojnost.

Každodenní aktivity tvořily základ pro navození smysluplného průběhu a struktury dne. Krátkodobá aktivizace probíhá mnohokrát za den, v jakémkoliv klidném prostředí: na lůžku, na chodbě, na zahradě, ve společenské místnosti, individuálně nebo ve skupince uživatelů. Spočívá v navázání kontaktu a vytvoření vztahu mezi pracovníkem a uživatelem. Obsahuje dotyk, emoční sblížení, verbální i neverbální komunikaci a aktivní naslouchání. Uživatelům umožňujeme komunikovat na jejich úrovni, v rámci jejich možností. Taková aktivizace dává pocit sociální jistoty, klidu, pohody a sounáležitosti. Prostřednictvím krátkodobé aktivizace jsme se také snažili o udržení a nácvik běžného způsobu života, usnadnění orientace v čase, místě, o udržování nebo zlepšení jemné i hrubé motoriky, koordinaci, ale i možnosti otvírání se novým věcem ve stáří. Mnozí z našich uživatelů služby jsou věřící, a i roce 2023 jsme zajišťovali možnost návštěv bohoslužeb v místní kapli. Pro uživatele se sníženou pohyblivostí nebo upoutaných na lůžko bylo zajištěno zprostředkování společné bohoslužby online 1x týdně.

Práci se vzpomínkami – reminiscenci – chápeme v našem zařízení jako základní metodu péče o stárnoucího člověka. Uvědomujeme si, jak důležitou roli v životě vzpomínky hrají, jak důležité jsou pro zachování pocitu důstojnosti člověka. Dávne vzpomínky jsou uloženy v dlouhodobé paměti, která bývá u člověka s onemocněním demence zachována velmi dlouho, proto se reminiscence prolíná prakticky všemi aktivizačními činnostmi.

Nástěnné kalendáře na chodbách a pokojích i sezónní výzdoba sloužily pro uživatele s poruchou orientace také jako důležité orientační body.

Nedílnou součástí terapie je zahradní klub, kde uživatelé služby mohou uživatelé aranžovat do váz plody a květiny z místního zahradnictví, které v sezóně několikrát týdně navštěvují a mohou si je zde i sami natrhat. Od jara do podzimu byla uživateli hojně využívána přilehlá zahrada s altánem a terasou, které skýtaly možnost posedět si na čerstvém vzduchu, pozorovat krásu květeny a okolní přírody. Využívaly jsme pojízdný záhon, který umožňuje uživatelům se sníženou mobilitou snadný přístup, možnost znovu se dotknout rostlin a hlíny. Kontakt s rostlinami pomáhá seniorům aktivovat paměť, pozornost, tvořivost, zlepšuje jemnou motoriku, svalovou sílu, povzbuzuje smysly, zvyšuje sebevědomí a snižuje stres. V zahradním klubu jsme si o jednotlivých květinách a bylinách povídali. Nejvíce oblíbené během roku bylo přesazování, zalévání květin, otrhávání a sušení bylinek na čaj a aranžování květin.

Nabídku zooterapie doplňovaly velmi oblíbené návštěvy canisterapeutky, které přirozenou a hravou formou umožňovala seniorům kontakt se psy. Zavzpomínat a projevit kladný vztah ke zvířatům jsme umožňovali našim uživatelům také pravidelnými návštěvami domácího králíka.

Pravidelné cvičení na židlích udržovalo kondici, svalové napětí a rozsah pohybu kloubů, pohyb se pro uživatele často stává zdrojem radosti. Pomalé pohyby, automasáže, sebeuvědomění si vlastního těla, harmonizující cvičení s prvky jógy, cvičení prstů, mimických svalů, artikulace, relaxační a dechová cvičení s hudbou. Využíváme množství rehabilitačních pomůcek např. šátků, vařeček, overballů, masážních míčků. Podle stupně postižení onemocnění demencí jsme individuálně pro uživatele služby volili trénování kognitivních funkcí s využitím pomůcek např. sady pro kognitivní trénink, společenské hry pro seniory, bingo, kuželky, barevné obrázky, různé skládačky, puzzle, domina, nahrávky zvuků přírody apod.

Čtvrteční odpoledne obohatila také paní Veronika a její muzikoterapie.

Kontakt s okolním prostředím byl zajišťován předčítáním z tisku, časopisů, sledováním aktualit z domova i ze světa, sledováním dokumentů a televizních pořadů, procházkami a výlety do blízkého okolí.

Aktivizační program „Dámský klub“ nabídl uživatelkám program v podobě besed a reminiscenčního povídání na téma móda, vaření a pečení, parfémy, bylinky a hobby. Mezi nejoblíbenější činnosti uživatel patřily přirozené domácí činnosti podle ročního období, na které byli zvyklí z předešlého období života, jako krájení a sušení ovoce na křížaly, běžný úklid, zametání, umývání nádobí, žehlení, skládání prádla, pečení a vaření oblíbených receptů. Nedílnou součástí společenských posezení byly oslavy uživatelů narozených v daném měsíci.

V roce 2023 ozdobil společné prostory sportovní kout, kde mohou uživatelé obdivovat sportovní dresy a fotografie fotbalových hráčů anebo si zahrát stolní fotbal.

Na stěně v prvním patře budovy vznikl „Strom života“, kde jsou zachyceny jednotlivé etapy lidského života od narození až po smrt.

Nový oddechový prostor vznikl v mezipatře budovy H. Výsledkem je krásný prostor, které svou podobou oživily a prosvětily toto místo a zaujmou každého svou originalitou a útulností. Nový nábytek, tapeta a dekorativní doplňky sladěné do pastelových barev byly vkusně vybrány tak, aby relaxační koutek lahodil oku a duši. Krásný výhled do místního parku celý tento projekt ještě umocňuje.

Prostor slouží pro příjemně strávené chvíle uživatelů s rodinnými příslušníky a relaxaci obyvatel budovy.

V roce 2023 se naši uživatelé z budovy H v rámci aktivizačních programů zúčastnili:

LEDEN

- Návštěva Tří králů
- Vzpomínkové odpoledne
- Senior bez nehod
- Výroba dekorací

ÚNOR

- Valentýnské posezení
- „Festival srdcí“ – cukráři seniorům

BŘEZEN

- Ples
- Oslava MDŽ
- Mezigenerační setkání
- Smyčcový koncert

DUBEN

- Odpoledne s prvky zahradní terapie
- Velikonoční posezení
- Návštěva botanické zahrady

KVĚTEN

- Mezigenerační setkání ke Dni matek
- Posezení ke Dni matek
- Koncert žáků ZUŠ Prostějov
- Májková slavnost ve spolupráci se SOŠ Prostějov
- Výlet do Rožnova pod Radhoštěm

ČERVEN

- Návštěva dětí z MŠ Žešov
- Mezigenerační setkání
- Výlet lázně Skalka
- Výlet na Svatý Hostýn

ČERVENEC

- Venkovní grilování
- Sušení bylin
- Levandulové tvoření

SRPEN

- Výrobky do soutěže „Slunce ve všech podobách“
- Slavnostní předávání budovy Domova sester
- Zahradní slavnost „Dožatá“

ZÁŘÍ

- Hipoterapie
- Hodové posezení

ŘÍJEN

- Den otevřených dveří v CSSP
- Soutěž „O nejlepší podzimní okno“
- Den seniorů v KaSC Prostějov
- Výlet do Muzea času Šternberk
- Setkání rodinných příslušníků

LISTOPAD

- Dušičkové posezení
- Beseda s myslivcem
- Mezigenerační setkání
- Adventní koncert smyčcového kvarteta
- Hudební vystoupení žáků ZUŠ Prostějov

PROSINEC

- Mikulášská nadílka
- Vánoční jarmark
- Živý betlém
- Vánoční posezení
- Mezigenerační setkání
- Soutěž „O nejlepší vanilkový rohlíček“
- Vánoční besídka s žáky ZŠ Určice
- Silvestrovské posezení



Pro každodenní využití a k relaxaci uživatelů bylo v roce 2023 z dotace města Prostějov pořízeno:



Luční záhon (pro pozorování fauny a flory)



Nábytek do odpočinkového altánu



Odpočinkový kout v mezipatře budovy H



Stany pro venkovní akce pořádané pro uživatele



Keramická hmota pro terapeutické tvoření



Zvířata do betlému

5.3 Další činnosti aktivizačního úseku

5.3.1 Klubové zařízení

Uživatelé měli celý rok možnost využívat naše klubové zařízení, díky kterému se uživatelé služby DZR mohou v rámci aktivizací procvičovat v objednávání zboží, nákupech a placení. Uživatelé služby DS naopak mohou využít reminiscenční prostředí a díky vybavení klubového zařízení zde mohou i spolu se svými rodinnými příslušníky či přáteli zavzpomínat na věci, které důvěrně znají.

Prostor klubového zařízení využívají i uživatelé služeb ke společným oslavám narozenin.

V roce 2023 zde také každý měsíc probíhala tvořivá dílna. Téma k této formě aktivizační činnosti jsme vybírali podle ročního období a uživatelé se zapojovali dle svých možností nebo jen sledovali činnost. V zimním období jsme např. vyráběli valentýnská srdíčka, s příchodem jara jsme se pustili do zajíčků z kartonu, a přitom zužitkovali zbytky různých látek, vlny a sušené květiny. V letním období jsme tvořili dekorace s využitím obilí a levandule a na společenskou akci s názvem “Dožatá” jsme zhotovovali věnečky, kytice a různé vazby. Na podzim jsme ze dřeva vyráběli, a hlavně malovali malé i větší domečky, které jsme pak dozdobili přírodním materiálem. Období Vánoc je spojeno s anděly, a tak i naše rukodělné práce v tomto čase měly andělskou tematiku. Používali jsme při tom různé bavlnky, vlnu, ale také stuhy, provázky a

přírodniny. Tyto výrobky zdobí nejen klubové zařízení, ale také potěšily jak uživatele, tak jejich rodinné příslušníky

5.3.2 Časopis Čtyřlístek pro štěstí

Zajímavé informace o dění v zařízení jsou pravidelně publikovány v časopise Čtyřlístek, který pro uživatele připravujeme. Časopis vychází čtvrtletně, a se svými příspěvky se aktivně zapojují i samotní uživatelé služby. Někteří uživatelé se rádi podělí o své vzpomínky na mládí, složí básničku nebo napíše povídku, hodnotí společenské akce konané v zařízení, a vyjádří svou spokojenost s poskytovanými službami. Prostřednictvím časopisu uživatele také informujeme o řešení anonymních stížností a výsledcích dotazníkového šetření spokojenosti s poskytovanou službou.

5.3.3 Dobrovolnictví

V průběhu roku 2023 docházelo do CSSP 8 dobrovolníků.

Během roku 2023 jsme pokračovali ve spolupráci s neziskovou organizací Maltézská pomoc, o.p.s., která je dobrovolnickou organizací a zajišťuje naší organizaci dobrovolníky, především pro uživatele pobytových služeb. V rámci programu rozvoje dobrovolnictví spolupracujeme také s Národním dobrovolnickým centrem Hestia.

6 Úsek přímé péče

6.1 Ošetrovatelská péče na úseku přímé péče, zdravotní úsek

V pobytových službách Lidická 86, je ošetrovatelská péče poskytována týmem zaměstnanců, který tvoří pracovníci v sociálních službách, fyzioterapeut, všeobecné a praktické sestry. Zdravotní pracovníci pracují na základě indikace praktického i odborného lékaře.

Sestry pracují metodou ošetrovatelského procesu a poskytují ošetrovatelskou péči k potřebám uživatelů služby s ohledem na jejich celkový zdravotní stav. Zajišťují péče 24 hodin denně, 7 dní v týdnu. Současně jsou sestry primárními sestrami pro uživatele služby, kde je nutno vypracovávat a vyhodnocovat ošetrovatelský plán. Registrujícími praktickými lékaři indikované intervence jsou provedené sestrou a následně vykazovány z prostředků zdravotních pojišťoven v odbornosti 913 - všeobecná sestra v sociálních službách. Zdravotními pojišťovnami je prováděna předběžná úhrada za poskytnutou péči.

Zajišťujeme přípravu a podání léků a léčiv (per os, per rectum, očních léků, mastí), dále zajišťujeme aplikaci intramuskulárních a subcutánních injekcí, subcutánní infuzní terapie za účelem zajištění hydratace. Podílíme se na léčbě bolesti s lékařem z oboru algeziologie. Pečujeme o uživatele s PEG a nasogastrickou sondou, se stomií (kolostomie, ileostomie, nefrostomie), s permanentním katetrem. Dle ordinace lékaře zajišťujeme i oxygenoterapii a nebulizaci. Ordinací odborných lékařů pečujeme také o

chronické a infikované rány; pečujeme i o uživatele s Apomorfinovou pumpou. Doplnění výživového deficitu zajišťujeme sippingovými prostředky ve spolupráci s odbornou nutriční poradkyní.

Při péči se snažíme o zlepšení, stabilizaci a udržení stávajícího zdravotního stavu uživatel. Podporujeme uživatele v soběstačnosti a sebeobsluze s využitím prvků bazální stimulace. Tyto služby poskytuje zdravotní personál vyškolený v dané problematice a s potřebnou praxí.

Rehabilitace uživatel je prováděna fyzioterapeuty individuálně dle aktuálního zdravotního stavu.

Při péči o zdraví uživatel se snažíme i o zapojení rodinných příslušníků. Jsme rádi za jejich účast např. při doprovodu uživatel při odborných vyšetřeních.

V případě inkontinence uživatele přistupujeme individuálně, snažíme se o řízení pitného režimu, doprovázení na toaletu. Spolupracuje s praktickými lékaři při předpisu a zajištění pomůcek pro inkontinenci.

Pro uživatele nabízíme možnost vyzvedávání léků a LOP z lékáren na vystavené recepty a poukazy nebo zakoupení léků za přímou úhradu.

Cílem naší služby je poskytovat kvalitní odbornou ošetrovatelskou péči, provádět monitoring a prevenci malnutrice, dekubitů a pádů uživatel. Pracujeme s biografickou koncepcí jako součást ošetrovatelského procesu u uživatel na budově pro uživatele s Alzheimerovou demencí či jiným typem demence.

Abychom mohli poskytovat kvalitní péči, zajišťujeme zaměstnancům vzdělání v souladu se zpracovaným vzdělávacím plánem organizace a individuálními vzdělávacími plány zaměstnanců.

Z celkové kapacity 240 pobytových míst v CSSP:

- využívá pomůcky pro inkontinenci 199 uživatelů služby. Z tohoto počtu jsou používány pomůcky pro 1. stupeň inkontinence u 5 uživatelů a pomůcky pro 3. stupeň inkontinence u 194 uživatel
- 124 uživatelů služby bylo upoutaných na lůžko
- 102 uživatelů služby bylo mobilních za pomoci pomůcek nebo jiné osoby.

Úspěchy při poskytování ošetrovatelské péče:

- pravidelná návštěva „stomické sestry“ v našem zařízení
- návštěva praktických a odborných lékařů přímo u lůžka uživatele
- zajištění odborných vyšetření, konzultací a lékařských zákroků v Nemocnici Prostějov, ve Fakultní nemocnici Olomouc a ve Vojenské nemocnici v Olomouci
- zajištění praxe pro studenty zdravotnických oborů střední školy, vyšší odborné školy.

Cílem všech pracovníků úseku přímé péče a zdravotního úseku je udržení stávajících schopností, nezávislosti a soběstačnosti uživatelů služby.

6.2 Zdravotní péče v CSSP v roce 2023

Lékařská péče je poskytována registrujícími praktickými lékaři, kteří docházejí do našeho zařízení v rámci návštěvní služby lékaře. Specializovaná – odborná péče je zajištěna na základě indikace ošetřujícím lékařem. Uživatel má možnost volby registrujícího praktického lékaře i odborných lékařů.

Do našeho zařízení dochází pravidelně nebo dle aktuální potřeby odborní lékaři v oboru: psychiatrie, dermatologie, stomatologie, chirurgie chronických ran, algeziologie, nutriční terapie.

V případě zhoršeného zdravotního stavu vykonávají lékaři na základě výzvy sester návštěvní službu v pokojích uživatelů služby či ordinují v pracovních příslušných budov. Po dobu nepřítomnosti praktických lékařů v CSSP a provozní doby ordinace praktických lékařů je péče zajišťována Zdravotnickou záchrannou službou Olomouckého kraje „ZZS OK“.

K dalším odborným lékařům uživatelé docházejí dle svého zdravotního stavu a dle objednání. Pokud se uživatelé nezvládají dopravit na vyšetření za pomoci rodiny, MHD s doprovodem pracovníků sociálních služeb, jsou do příslušných ambulancí na odborná vyšetření dopravováni sanitní dopravní službou, v případě potřeby s doprovodem rodiny nebo pracovníků sociální služby.

6.3 Fyzioterapie

Fyzioterapie a ošetřovatelská rehabilitace probíhá v našem zařízení v zaběhnutých schématech. Přibývá chronicky nemocných pacientů, vyžadujících pravidelnou léčbu v zaběhlých terapeutických postupech. Rehabilitace je nadále poskytována středně zdravotnickými pracovníky proškolenými v rehabilitačním ošetřovatelství a fyzioterapeutem. Díky výjimečné součinnosti se zřizovatelem jsme si mohli v roce 2023 zakoupit multifunkční laserový přístroj – vysokovýkonný laser – LUMIX C.P.S 9 W, se kterým plánujeme provádět jak analgetickou terapii, tak např. léčbu narušeného kožního krytí, způsobenou dlouhodobým upoutáním na lůžko. Nadále využíváme kompenzační pomůcky, jako např. francouzské hole, podkožní hole, chodítka vysoká, nízká chodítka, mechanické invalidní vozíky. Díky sponzorům mohou naši uživatelé využívat i 2 elektrické vozíky. Střední zdravotničtí pracovníci poskytují v rámci fakultativní služby perličkové koupele i uživatelům služby upoutaným na lůžko za pomoci hydraulických zvedáků.

6.4 Stravování uživatelů služeb CSSP

Výroba pokrmů probíhá v průběžně modernizovaném stravovacím provozu přímo v areálu Centra sociálních služeb. Celodenní stravu včetně nápojů (snídaně, svačina,

oběd, svačina, večeře a pro uživatele s diabetes mellitus druhá večeře) pro kapacitu 244 uživatelů pobytových služeb. Dále CSSP zajišťuje stravu pro uživatele denních stacionářů (40), uživatele pečovatelské služby (150) a zaměstnance. Tým pracovníků stravovacího provozu tvoří pět kuchařů/řek a šest pomocných kuchařek, skladový účetní a vedoucí str. úseku a nutriční terapeutka (obsazenost ve směnách je 6-8 výrobních zaměstnanců). Uživatelé mají možnost výběru ze dvou obědových jídel. Zaměstnanci mají možnost výběru ze tří jídel, z toho je jedno jídlo bezmasé. Uživatelé služeb tohoto rozšíření s povděkem využívají. Pro kontrolu spokojenosti uživatelů slouží každoroční anonymní anketa. Oproti předchozímu roku jsme rozšířili pro uživatele služeb možnost výběru variant večeří i snídaní. Jídelní lístek sestavuje nutriční terapeutka ve spolupráci s vedoucí stravovacího úseku a s ohledem na přání a připomínky klientů i zaměstnanců dle možností.

Stravovací provoz centra soc. služeb drží krok s všeobecným vývojem a uplatňuje nové postupy v gastronomii a tím přispívá k dobré úrovni poskytování péče v CSSP.

6.5 Vzdělávání

Vzdělávání pracovníků probíhá v souladu s prohlubováním kvalifikace dle § 230 Zákoníku práce v souvislosti s platnou právní úpravou a příslušnými ustanoveními zákona č. 108/2006 Sb., o sociálních službách. Pracovníkům v sociálních službách, sociálním pracovníkům a zdravotnickým pracovníkům bylo nabídnuto dvacet různých témat akreditovaného vzdělávání. Témata byla zvolena na základě konzultace s vedoucími pracovníky tak, aby reflektovala aktuální i dlouhodobé vzdělávací potřeby jednotlivých úseků a cílových skupin, kterým jsou služby poskytovány a zároveň aby uspokojila poptávku a potřeby dlouholetých, ale i těch nejnovějších pracovníků. Kurzy byly zaměřeny na péči o klienty a komunikaci, abychom mohli dále pracovat na zvyšování kvality poskytovaných služeb. V nabídce byly i kurzy „Sebepéče“, které jsou zaměřeny na pracovníky a jejich spokojenost, která je klíčová právě pro poskytování kvalitních služeb.

Ředitelka a vedoucí pečovatelské služby se zúčastnily konference „Co nejdéle doma aneb jak podpořit péči v domácím prostředí“.

Uvedená školení zvyšují odbornou způsobilost pracovníků, reagují na nové nároky na výkon práce z důvodu horších stavů klientů, představují nové metody a postupy a kladou silnější důraz na kvalitu či schopnost přizpůsobit se neustálým změnám, trendům a novým požadavkům

Jelikož neprobíhaly stáže v jiných organizacích, každý z uvedených pracovníků absolvoval 24 hodin akreditovaného vzdělávání. Probíhaly však interní stáže, kdy někteří pracovníci působící v pobytových službách absolvovali stáž v organizaci v rámci terénní pečovatelské služby a naopak. Pracovníci v sociálních službách splnili požadovaný počet hodin dalšího vzdělávání.

Vedoucí a administrativní pracovníci absolvovali školení MS Office a průběžně se školili v aktuálních legislativních novinkách a předpisech.

Pracovníci se zúčastnili celkem 4 týmových supervizí v délce 60–90 minut (Každý kvartál – jedna supervize). Některým byla na vlastní žádost nebo na základě doporučení poskytnuta individuální supervize. Supervize pravidelně pomáhá předcházet řadě problémů, konfliktů a pocitům vyhoření.

Ve spolupráci se vzdělávacími agenturami je vzdělávání zajištěno přímo v organizaci. V organizaci však chybí prostory pro školení, kde by mohly probíhat i osmihodinové kurzy pro skupinky přibližně 20 účastníků, tedy i s určitým zázemím. Vzhledem ke skutečnosti, že organizace získala v roce 2023 do svého hospodaření budovu bývalého kláštera, plánuje vedení organizace vznik školicích prostor právě v této budově. V současnosti probíhají školící akce v jídelně budovy F, ale vzhledem k navyšujícím se požadavkům a potřebám klientů a plná kapacita této budovy není možné dále využívat tyto prostory pro vzdělávání zaměstnanců.

Vzdělávání 2023

Termín	Název
12.1.	Asertivita jako efektivní způsob komunikace v sociálních službách
13.1.	Školení MS Office
18.1.	Bazální stimulace nástavbový kurz (24 hodin)
24.1.	Práce s rodinou a blízkými osobami při poskytování paliativní péče
3.2.	Hudba – prožitek našich emocí a prožívání
8.2.	Asertivita jako efektivní způsob komunikace
9.2.	Základy psychopatologie aneb jak porozumět klientům s duševní poruchou
9.3.	Psychická manipulace v pomáhajících profesích
10.3.	Inovace krizového řízení pobytových sociálních služeb pro seniory
14.3.	Spastický syndrom – péče o klienty
21.3.	Vykazování odbornosti 913 na ZP
31.3.	Sebepoznání v pomáhající profesi
13.4.	Jak správně komunikovat a domluvit se
19.4.	Sexualita u lidí s mentálním hendikepem
19.4.	Adaptace seniorů na pobytové zařízení
20.4.	Řeč těla – objevte skrytou komunikaci
20.4.	Řeč těla – objevte skrytou komunikaci
29.4.	Historie poskytování duchovní péče kaplanů v sociálních službách

4.5.	Problémoví uživatelé a komunikace s nimi
11.5.	Sebepéče a nakládáním s časem a energií
18.5.	Základy individuálního plánování
18.5.	Co nejdéle doma aneb jak podpořit péči v domácím prostředí
29.5.	Bazální stimulace nástavba
1.6.	Psychická manipulace v pomáhajících profesích
7.6.	Sebepéče – nakládání s časem a energií
4.9.	Problémoví uživatelé a komunikace s nimi
5.9.	Diabetes
14.9.	Základy psychopatologie
18.9.	Sexualita u lidí s mentálním hendikepem
18.9.	Sebepéče – nakládání s časem a energií – odpolední termín pro pečovatelskou službu
5.10.	Psychická manipulace v pomáhajících profesích
6.10.	Kamery a GDPR ve veřejném sektoru
10.10.	Historie poskytování duchovní péče kaplanů v sociálních službách
11.10.	Základy první pomoci v pomáhajících profesích
18.10.	Projevy stáří + gerontoobek
9.11.	Vliv emocí na komunikaci
13.11.	Aktivizační metody pro osoby s demencí
22.11.	Základy první pomoci pro PSS

7 Plnění koncepce rozvoje na období 2023–2024

Úkoly v oblasti poskytování služeb se nám dařilo plnit dle plánu, stejně tak i úkoly stanovené v oblasti personálního zabezpečení a řízení kvality poskytované služby. Jedná se o oblasti z pohledu naší organizace za klíčové, a právě proto byl na ně kladen důraz a byla jim věnována zvýšená pozornost. K této věci je nutné podotknout, že plnění úkolů v oblasti sociálních služeb je čím dál více obtížným z hlediska celospolečenského a je na tyto úkoly kladeno vyšších nároků a to zejména z důvodu zvyšování požadavků na kvalitu života našich klientů na straně jedné a zvyšující se ekonomickou náročnost a efektivitu na straně druhé. Proto považujeme za jednu z klíčových priorit pro další období zvyšování povědomí o této problematice na celospolečenské bázi.

Realizace plnění úkolů vytyčených v Plánu rozvoje organizace na rok 2023 se podařilo naplnit v rozsahu odpovídající roku 2023. Bylo provedeno několik oprav. Zvláště pozitivní jsou opravy a investice v oblasti energetických úspor, kde se nám podařilo čerpat dotace. Díky těmto finančním prostředkům mohl být realizován nákup čističek vzduchu, které mají velmi praktické využití, kdy v pokojích a budovách celkově zlepšují kvalitu ovzduší a celkového prostředí. Dále bylo velmi pozitivní, že jsme mohli vyměnit osvětlení v přízemí v budově 7E za úspornější s daleko lepší mírou osvětlení. V téže budově se nám podařilo vyměnit dříve poruchový komunikační systém pacient – sestra. Nově zakoupený systém výrazně zlepšil kvalitu naší poskytované služby v domově se zvláštním režimem. V rámci poskytování zdravotní péče je pro nás taktéž přínosem zakoupení nového výkonného laseru do zdravotního úseku sloužícího pro potřeby fyzioterapie. Stejně tak na úseku stravovacího provozu naši zaměstnanci ocení nový konvektomat, který umožňuje zkvalitnit přípravu jídel. V rámci údržby veřejného prostoru celého areálu, který je rozlehlý, velmi oceňujeme možnost zakoupení malotraktoru do provozního úseku, který je výrazným pomocníkem pro zabezpečení všestranné údržby areálu.

V roce 2023 bylo provedeno několik oprav budov a zřizovatelem zajištěny finanční prostředky na větší z oprav – izolace sklepních prostor v budově 8D.

Některé úkoly byly z důvodu nedostatku finančních prostředků přesunuty na následující roky, některé prozatím pozastaveny. V jednotlivých letech pak vždy dochází k posunu priorit při realizaci a plánování jednotlivých investičních i neinvestičních akcí.

8 Závěr

Centrum sociálních služeb Prostějov, příspěvková organizace je jedním z nejvýznamnějších poskytovatelů sociálních služeb v Olomouckém kraji, a to jak rozsahem služeb, počtem uživatelů, tak počtem zaměstnanců. Stále pracujeme na zkvalitňování našich služeb, prostředí, opravách a modernizaci budov a provozů za

předpokladu hledání nejen moderních, ale i ekonomicky hospodárných řešení, což bylo i v roce 2023 velmi aktuální.

Rok 2023 se výrazně nelišil od let předchozích. Stále zůstává naším motem, že stáří či nemoc jsou přirozenou součástí života, a že i když se v tomto období jednou ocitneme všichni, dá se prožít plnohodnotně. Pravdou však zůstává, že trvale narůstající stav bez tradičního rodinného modelu, a také současná demografická situace, byla i v roce 2023 příčinou přijímání klientů žijících osamoceně, se značně omezenou mobilitou, chronickými ranami i psychickými poruchami, nebo s komplikovanými rodinnými vztahy a s nejvyšší mírou nutné podpory.

Tato situace klade přirozeně vyšší nároky na personál a ošetrovatelskou péči a nadále vyžaduje zvýšené materiální i prostorové vybavení. V uplynulém roce jsme pořídili různé kompenzační pomůcky a přístrojovou techniku, která má alespoň s částí napomoci řešit danou problematiku.

Poptávka po našich službách má i nadále vzestupnou tendenci. Vytváří zvýšené požadavky na efektivitu poskytování služeb spojenou s možností alespoň minimálního navýšení kapacit. Jak již bylo dříve uvedeno, v současné době probíhá příprava pro rekonstrukci objektu v našem areálu, ve kterém bude vybudován domov pro seniory. V této záležitosti nás opět podporuje náš zřizovatel.

V souvislosti s pokračujícím válečným konfliktem na Ukrajině si všichni stále více uvědomujeme, jak vzácné je žít v klidu a míru. Jsme vděční, že naše organizace může poskytovat své služby tak, jako dříve a věříme, že se neustále posouváme v jejich zkvalitňování.

Děkujeme našemu zřizovateli, Olomouckému kraji, za spolupráci a pomoc v uplynulém období. Poděkování si zaslouží všichni naši pracovníci, dále pak i studenti, kteří v naší organizaci vykonávají praxi, dobrovolníci a dárci, kteří přispívají ke zlepšení a zkvalitnění péče.

Poděkování patří také rodinným příslušníkům uživatelů našich služeb za vstřícné jednání a spolupráci, a především uživatelům za jejich důvěru v nás.

Těšíme se na spolupráci nás všech v příštím roce a můžeme slíbit, že se opět budeme všichni snažit co nejvíce, aby námi poskytované sociální služby byly nabízenou pomocnou rukou pro všechny, kteří je budou potřebovat.

V Prostějově dne 29. 03. 2024

Mgr. Helena Vránová
Ředitelka