

Domov "Na Zámku", p.o.
Nezamyslice



Výroční zpráva za rok 2023



OBSAH

1. ÚVOD.....	3
2. ORGANIZACE ŘÍZENÍ	6
3. VEŘEJNÝ ZÁVAZEK.....	12
POSLÁNÍ.....	12
CÍLOVÁ SKUPINA	12
3.1. ZÁSADY POSKYTOVÁNÍ SOCIÁLNÍ SLUŽBY	12
3.2. CÍL POSKYTOVANÉ SOCIÁLNÍ SLUŽBY	13
4. ÚDAJE O UŽIVATELÍCH	14
5. POSKYTOVANÁ SLUŽBA	15
5.1. SOCIÁLNÍ SLUŽBA.....	15
5.2. ZDRAVOTNÍ PÉČE.....	17
5.3. REHABILITAČNÍ PÉČE	18
5.4. NUTRIČNÍ PÉČE	19
5.5. TERAPIE A AKTIVIZAČNÍ ČINNOSTI.....	19
5.5.1. PRACOVNÍ TERAPIE.....	20
5.5.2. ZAHRADNÍ TERAPIE	21
5.5.3. OSTATNÍ TERAPEUTICKÉ KONCEPTY	26
5.6. STRAVOVACÍ ÚSEK.....	27
5.7. PROVOZNÍ ÚSEK	28
5.8. EKONOMICKÝ ÚSEK	30
6. PERSONÁLNÍ ZAJIŠTĚNÍ SLUŽBY	31
7. HOSPODAŘENÍ ORGANIZACE	33
7.1. STANOVENÉ ZÁVAZNÉ A OSTATNÍ UKAZATELE	33
7.2. TVORBA ROZPOČTU	45
7.3. HOSPODAŘENÍ S FONDY.....	49
8. PROFESNÍ ROZVOJ ZAMĚSTNANCŮ A JEJICH DALŠÍ VZDĚLÁVÁNÍ.....	52
9. HODNOCENÍ ZAMĚSTNANCŮ.....	57
10. KONTROLNÍ ČINNOST	58
11. SPOLEČENSKÉ A KULTURNÍ AKCE.....	60
12. ZÁVĚR	62

1. ÚVOD

Název organizace:	Domov „Na Zámku“, příspěvková organizace
Sídlo organizace:	Nezamyslice, nám. děk. Františka Kvapila 17, PSČ 798 26
IČ organizace:	71197737
Zápis v OR:	oddíl Pr, vložka 1434 Obchodní rejstřík vedený Krajským soudem v Brně
Předmět činnosti:	poskytování sociální služby „domov pro osoby se zdravotním postižením“ dle § 35 a 48 zákona č. 108/2006 Sb., o sociálních službách
Zřizovatel:	Olomoucký kraj, Jeremenkova 40a, Olomouc, PSČ 779 11 IČ: 60609460, www.kr-olomoucky.cz
Internetové stránky:	www.nazamku.eu
Datová schránka:	5sdkie7

Statutární zástupce (ředitelka): Ing. Mgr. Jiřina Krejčí tel.: 582 302 080 e-mail: jkrejci@nazamku.eu	
Ekonom (zástupce statutárního orgánu): Bc. Jiřina Horáková tel.: 582 302 088 e-mail: jhorakova@nazamku.eu	Hlavní účetní: Jana Cmarová tel.: 582 302 083 e-mail: jcmarova@nazamku.eu
Provozní technik: Vladimír Dorňák tel.: 582 302 088 e-mail: vdornak@nazamku.eu	Personální a mzdová účetní: Pavla Pučálková tel.: 582 302 081 e-mail: ppucalkova@nazamku.eu
Sociální pracovnice: Mgr. Kateřina Křepelková, DiS. Bc. Eva Mudrlová Bc. Jiřina Dvořáková tel.: 582 302 087 e-mail: kkrepelkova@nazamku.eu e-mail: emudrlova@nazamku.eu e-mail: jdvorakova@nazamku.eu	Vedoucí zdravotního úseku: Martina Kolářová tel.: 582 302 082 e-mail: mkolarova@nazamku.eu

Domov „Na Zámku“ Nezamyslice je příspěvková organizace Olomouckého kraje. Domov „Na Zámku“, p. o. Nezamyslice je poskytovatelem sociální služby dle zákona č. 108/2006 Sb., se sídlem nám. děk. Františka Kvapila 17 v Nezamyslicích. Naším zřizovatelem Domova „Na Zámku“ je Olomoucký kraj se sídlem v Olomouci, Jeremenkova ulice. Budova Domova „Na Zámku“ je majetkem Olomouckého kraje. Hlavní budova Domova „Na Zámku“ je současně chráněnou kulturní památkou České republiky.

V roce 2023 jsme navázali na všechny závazky a na vypracovaný transformační plán Domova „Na Zámku“. Na všechny dosavadní projekty jsme navázali konzultacemi dle doporučení našeho zřizovatele s odbornou poradkyní Mgr. Lucií Hanáčkovou - Bickovou. Po celý rok 2023 probíhala konzultační jednání celého transformačního týmu s odbornou poradkyní. Byla konzultována témata potřebná k vytvoření materiálně technických podmínek v koupeném rodinném domku v Němčicích nad Hanou pro vytvoření chráněného bydlení.

V roce 2023 naše sociální služba poskytovala sociální službu 110 klientům a dle dispozičního řešení a humanizace pobytové sociální služby jsme v květnu roku 2023 požádali o snížení kapacity na 106 klientů. Naše žádost byla schválena. Nadále budeme navazovat v následujícím období na humanizaci naší sociální služby a pokračovat v přístupu při vytváření nových podmínek v realizaci námi poskytované sociální služby. S novými přístupy pracovníků v přímé péči jsme zapojovali většinu našich uživatelů do aktivit v obci a také za nezbytné podpory pracovníků naši uživatelé navštěvovali návazné služby v běžném a přirozeném prostředí Městyse Nezamyslice a jeho nedalekého okolí.

Během celého roku 2023 celé vedení Domova „Na Zámku“ spolupracovalo s místní základní organizací Odborového svazu zdravotnictví a sociální péče Domov „Na Zámku“ Nezamyslice. Na základě vyjednávání byla uzavřena Kolektivní smlouva, čerpání fondu kulturních a sociálních potřeb pro všechny pracovníky. Každodenní spoluprací se všemi pracovníky Domova „Na Zámku“ jsme naplňovali Listinu základních práv a svobod a etické principy našeho Etického kodexu. Na základě těchto uvedených dokumentů jsme vždy dbali a zajišťovali pro všechny pracovníky rovné přístupy a stejné pracovní podmínky. V roce 2023 jsme navazovali na pravidelné supervize pro management organizace a pro všechny ostatní pracovníky pod vedením externího odborníka a zároveň odborného supervizora. Velkou podporu celého vedení jsme věnovali otevřené komunikaci, materiálnímu a sociálnímu vybavení.

V průběhu roku jsme poskytli několik studentských praxí pro vysoké školy, praxe pro střední zdravotnickou školu Prostějov a rovněž jsme poskytli možnost stáží pro pracovníky Domova pro osoby se zdravotním postižením Srdce v domě, p. o. Klentnice, Domova u Lesa Tavíkovice, Zámečku Střelice p. o. domova pro osoby se zdravotním postižením Střelice.

2. ORGANIZACE ŘÍZENÍ

Domov „Na Zámku“, příspěvková organizace Nezamyslice je poskytovatelem sociální služby dle zákona č. 108/2006 Sb., se sídlem nám. děkana Františka Kvapila č. p. 17 v Nezamyslicích.

Zřizovatelem Domova „Na Zámku“ Nezamyslice je Olomoucký kraj se sídlem v Olomouci, Budova Domova „Na Zámku“ je majetkem Olomouckého kraje. Hlavní budova Domova „Na Zámku“ je současně chráněnou kulturní památkou České republiky.

V čele organizace je ředitelka, která je jmenována do funkce na základě výběrového řízení vyhlašovaného zřizovatelem. Jmenovaná ředitelka příspěvkové organizace je uvedena do funkce odpovědným členem Rady Olomouckého kraje. Odpovídá zřizovateli za celkovou činnost a hospodaření organizace. Plní povinnosti vedoucího organizace a další úkoly vyplývající z obecně závazných právních předpisů. Je oprávněna zastupovat organizaci navenek, jednat jejím jménem ve všech věcech týkajících se činnosti organizace v souladu se zřizovací listinou. Jménem příspěvkové organizace jedná ředitelka jako statutární orgán nebo pověřený zástupce (ekonomka), která ji zastupuje v době její nepřítomnosti.

Organizace práce je nastavena tak, aby jejím prostřednictvím lidé, pracoviště a procesy dostaly určitou strukturu, návaznost, řád a systém, jehož cílem je výkon efektivní, bezpečné a zdraví neohrožující práce. Zaměstnavatel organizuje práci a stanoví pracovní postupy pro jednotlivé domovy, úseky a pracoviště tak, aby se vzájemně doplňovaly a směřovaly k maximálnímu plnění cílů organizace a vytvářely tak podmínky ke kvalitě námi poskytované sociální služby. V rámci naší organizace jsou zaměstnanci členěni do pěti pracovních úseků, které jsou stejně důležité a navzájem se doplňují.

Činnost organizace je zajišťována činností úseku ekonomického, sociálního, zdravotního, provozního a terapeutického. Konkrétní úsek řídí vedoucí zaměstnanec pověřený ředitelkou organizace. Vedoucí zaměstnanci a zaměstnanci pověřeni vedením řídí a kontrolují práci a pracovní výsledky zaměstnanců jim podřízených.

Vše je vyjádřeno v organizační struktuře zařízení. Prostřednictvím dobré organizační struktury dochází k úspěšnému plnění úkolů.

EKONOMICKÝ ÚSEK

Zaměstnanci na tomto úseku vedou účetní agendu v souladu s platnými právními předpisy, upravující účetnictví a rozpočtování, operativní evidenci drobného dlouhodobého majetku, mzdovou a personální agendu, pokladní agendu, zásobování a skladové hospodaření organizace. Dále zajištění spisové a archivní služby, vedení podatelny.

Vedoucí ekonomického úseku – ekonomka je pověřena vedením ekonomického úseku, je podřízena ředitelce Domova „Na Zámku“, p. o.. Organizačně zajišťuje plynulý chod ekonomického úseku, řídí a kontroluje práci podřízených.

- **Mzdová účetní a personální účetní** - zajišťuje veškerou mzdovou agendu, oblast organizačních vztahů a personalistiky, odměňování, vzdělávání a hodnocení zaměstnanců. Vede spisovou a archivní službu organizace. Zastupuje ekonomku v době nepřítomnosti.
- **Hlavní účetní** - komplexní a samostatné účtování v rámci uceleného okruhu účetnictví v souladu s platnými předpisy.
- **Účetní** - provádí ucelený soubor účetních operací, správu finančních prostředků uživatelů domova. Zajišťuje evidenci veškerého majetku a vlastní realizaci inventur. Vede pokladnu domova a pokladnu uživatelů.
- **Zásobovačka** - zabezpečuje objednávky zboží a výrobků a jejich příjem a řádné uskladnění, operativní evidenci o pohybu materiálových zásob. Úzce spolupracuje s kuchyní a podílí se na sestavování jídelníčku.

SOCIÁLNÍ ÚSEK

Zodpovídá za koncepční a metodickou činnost sociální práce v zařízení. Zabezpečuje naplňování zákona o sociálních službách a jeho prováděcí vyhlášky. Podílí se na tvorbě, zavádění a dodržování standardů kvality v sociálních službách. Zabezpečuje kvalitní poskytování sociální péče prostřednictvím pracovníků v sociálních službách. Je tvořen třemi sociálními pracovníci a pracovníky v sociálních službách – přímá obslužná péče.

Vedoucí sociální pracovnice je podřízena ředitelce zařízení, řídí dvě sociální pracovnice, metodicky vede pracovníky v sociálních službách – klíčové pracovníky. Kontroluje sociální dokumentaci a dokumentaci individuálního plánování. Metodicky vede tým pracovníků podílejících se na tvorbě standardů kvality v sociálních službách, podporuje a kontroluje jejich dodržování. Poskytuje sociálně – právní poradenství uživatelům, opatrovníkům i žadatelům o službu. Zajišťuje přijímání nových uživatelů, realizuje sociální šetření.

- **Sociální pracovnice** je vedena vedoucí sociální pracovnící, zabezpečuje základní sociální agendu včetně zajišťování standardní dokumentace uživatelů domova, spolupracuje se všemi pracovníky v sociálních službách.

- **Vedoucí domova** jsou řízeni ředitelkou organizace, zabezpečují celkový chod domovů, zpracovávají měsíční plány služeb, předkládají požadavky na materiální a technické vybavení domova. Každý vedoucí domova zodpovídá za individuální plánování, stanovuje klíčové pracovníky, koordinuje adaptační proces nově přichozích uživatelů i zaměstnanců.
- **Pracovníci v sociálních službách – přímá obslužná péče** - jsou vedeni vedoucími jednotlivých domovů, metodicky vedoucí sociální pracovníci. Aktivně se podílí na tvorbě standardů kvality sociální služby, zajišťují poskytování zvláště obtížné a namáhavé komplexní přímé obslužné péče u uživatelů s fyzickým a psychickým onemocněním. Podporují soběstačnost uživatelů.

ZDRAVOTNÍ ÚSEK

Zajišťuje komplexní zdravotnickou ošetrovatelskou péči prostřednictvím zdravotnických pracovníků a fyzioterapeuta. Zdravotní výkony jsou účtovány smluvním zdravotním pojišťovnám. Odpovídá za poskytování bezpečné a odborné služby, dodržování hygienických a proti epidemiologických norem a dodržování zásad správné výživy, zavádění standardních ošetrovatelských plánů do praxe. Provádění jednoduchých rehabilitačních výkonů. Úzce spolupracuje s ošetřujícími lékaři a specialisty.

Vedoucí zdravotního úseku - vrchní setra je podřízena ředitelce, organizuje, řídí a kontroluje činnost všeobecných sester a fyzioterapeutky, koordinuje lékařskou péči a plnění úkolů z ní vyplývajících. Metodicky vede ostatní pracoviště v oblasti hygieny, vede evidenci preventivních prohlídek všech zaměstnanců domova. V případě nepřítomnosti ji zastupuje službu konající určená všeobecná sestra.

- **Všeobecné sestry** jsou vedeny vedoucí zdravotního úseku (vrchní sestrou), vykonávají komplexní ošetrovatelskou péči bez odborného dohledu a s tím související činnosti. Zpracovávají ošetrovatelský plán, zaznamenávají jednotlivé zdravotní úkony do zdravotní dokumentace uživatelů a vykazují veškeré úkony na zdravotní pojišťovny.
- **Fyzioterapeutka – rehabilitační sestra** – je podřízena vedoucí zdravotního úseku (vrchní sestře), provádí jednoduché rehabilitační výkony, zejména polohování nemocných, kondiční dechová cvičení, péči o obnovení či udržení soběstačnosti a ostatní odborné zdravotnické výkony, odpovídající její kvalifikaci.

PROVOZNÍ ÚSEK

Zabezpečuje příznivé podmínky pro chod zařízení a ostatních pracovních úseků, jako je provoz kuchyně, údržby, prádelny, kotelny, zahrady. Koordinuje také činnost technických zařízení, jejichž chod je pro domov nezbytný, zabezpečuje stavební investice, modernizaci, rekonstrukci, běžnou údržbu a opravu všech budov, strojů a zařízení domova, činnosti servisního charakteru, návrhy na vyřazení majetku. Zodpovídá za pořizování stavebních a strojních investic, vede evidenci o provádění pravidelných prohlídek a kontrolách, zajišťuje školení o BOZP, správu vozového parku a přepravu dle požadavků organizace.

Vedoucí provozního úseku - provozní technik spadá přímo pod ředitelku zařízení. Řídí, organizuje a kontroluje činnost kuchařek, údržbářů, zahradníka, pradelen a švadleny. Zajišťuje modernizace, rekonstrukce, údržby a opravy, návrhy na vyřazení majetku zařízení, pořizování stavebních a strojních investic, provádění pravidelných prohlídek a kontrol, správu vozového parku, BOZP.

- **Kuchařka** je vedena provozním technikem - podílí se na přípravě sortimentu studené i teplé kuchyně, moučnicků, dietních jídel, jídla předává na jednotlivé domovy, dodržuje stanovené normy a postupy, dbá o kvalitu, chutnost a estetickou úpravu jídel.
- **Pomocná kuchařka** je koordinována a vedena kuchařkou, podřízena provoznímu technikovi, připravuje suroviny potřebné pro přípravu pokrmů (zelenina, brambory, maso atp.), udržuje pořádek a čistotu na pracovišti, myje nádobí, provádí dezinfekci nádob a prostor stravovacího provozu.
- **Údržbář** je řízen vedoucím provozního úseku - provozním technikem, provádí běžné údržbářské práce, drobné opravy na elektrické instalaci, na vodovodním, odpadním a kanalizačním rozvodu, obsluhu kotelny, je řidičem služebního automobilu a provádí jeho údržbu.
- **Zahradník** je řízen vedoucím provozního úseku, provádí přípravu a kultivování půdy malou mechanizací pro zakládání trávníků, květinových záhonů, polí na zahradě a v hospodářství. Zajišťuje běžné a odborné práce při množení, ošetřování rostlin a půdy, předávání sklizených produktů na sklad potravin. Spolupracuje se zásobovačkou.
- **Pradlena** je řízena vedoucím provozního úseku, odpovídá za ekonomický a spolehlivý provoz prádelny, zabezpečení praní prádla a oděvů a prací s tím souvisejících, žehlení a mandlování prádla, drobné opravy prádla a oděvů, značení prádla, dodržování všech hygienických předpisů v souvislosti s těmito činnostmi.

- **Švadlena** je řízena vedoucím provozního úseku, odpovídá za opravy a šití prádla, značení prádla, zhotovuje výrobky pro potřeby Domova, vede evidenci zakoupeného materiálu na opravy. Provádí úklid pracoviště a jiné pomocné práce.

ÚSEK PRACOVNÍCH TERAPIÍ

Zabezpečuje kvalitní poskytování sociální péče prostřednictvím pracovníků v sociálních službách – základní výchovná nepedagogická činnost. Nabízí terapeutické uplatnění v pracovních terapiích domova. Jedná se o pracovníky v keramické dílně, košíkářské dílně, kožedělné dílně, tkalcovské dílně a zahradních pracích. Velmi se nám osvědčila spolupráce terapeutů s pracovníky v přímé péči na jednotlivých domovech. Práce v terapiích úzce souvisí a je propojena s individuálním plánováním uživatelů.

- **Koordinátor pracovních terapií** – řídí pracovní terapie a pracovníky, kteří se na terapiích podílejí. Jedná se o pracovníky v keramické dílně, košíkářské dílně, tkalcovské dílně a zahradních terapiích. Řídí pracovníky úklidu a pomocných prací na jednotlivých domovech.
- **Pracovníci v sociálních službách – základní výchovná nepedagogická činnost**, Působí na vytváření, prohlubování a upevňování pracovních návyků uživatelů služby názorným předváděním řemeslných a jiných prací, rozvíjení jemné motoriky, nácvik běžných denních činností, vycházky, sportovní činnosti, aktivizaci uživatelů služby.
- **Pomocné pracovnice** se řídí pokyny koordinátora, vykonávají běžný úklid v prostorách zařízení ručně nebo za pomoci mechanizačních pomůcek a prostředků.

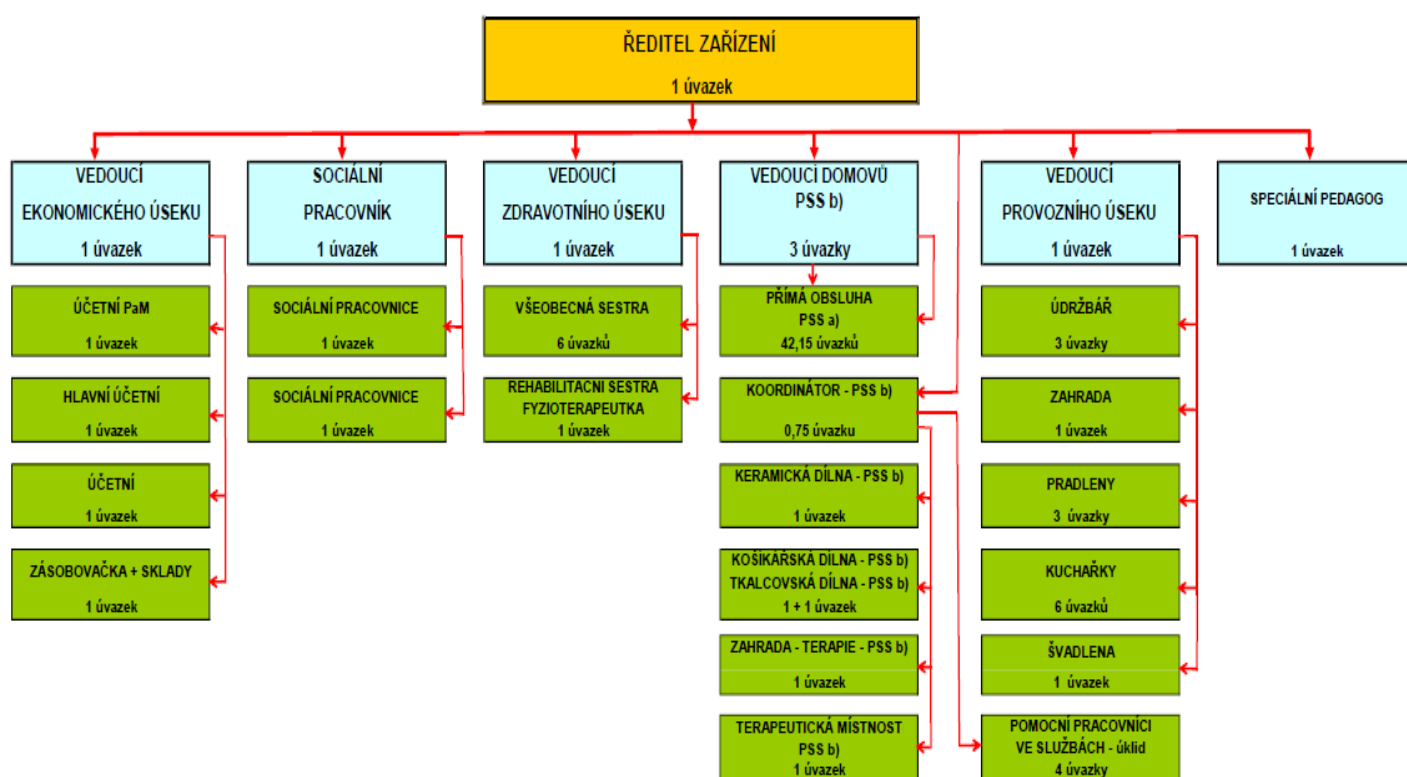
SPECIÁLNÍ PEDAGOG

Speciálně - pedagogickou a aktivizační činnost v Domově „Na Zámku“ zajišťuje speciální pedagog formou bloků aktivizačních a terapeutických činností. Je řízen ředitelkou zařízení. Veškeré úsilí vychází z osobních cílů uživatelů a směřuje k vytvoření co nejvyššího stupně samostatnosti v oblasti sebeobsluhy a péče o sebe a své nejbližší okolí. Postupuje podle sestaveného ročního aktivizačního programu, který odpovídá individuálním schopnostem a možnostem uživatelů. Spolupracuje s klíčovými pracovníky našich uživatelů. Dále spolupracuje se sociálními pracovníci.

V roce 2023 došlo oproti roku 2022 ke změně organizační struktury. Jedná se o převod jednoho pracovníka přímé péče do pracovních terapií – tkalcovská dílna.

Důvodem byl zájem a požadavky uživatelů. K jiným organizačním změnám oproti roku 2022 nedošlo.

Organizační struktura:



3. VEŘEJNÝ ZÁVAZEK

POSLÁNÍ

Posláním Domova „Na Zámku“, p. o. Nezamyslice je prostřednictvím celoroční pobytové služby poskytovat nezbytnou podporu osobám s mentálním postižením, na cestě k běžnému způsobu života. Důraz je kladen na zachování a rozvoj soběstačnosti uživatele s ohledem na individuální potřeby a možnosti každého jednotlivce.

CÍLOVÁ SKUPINA

Cílovou skupinou jsou muži a ženy ve věku od tří let (horní věková hranice je neomezena) s mentálním postižením, jejichž situace vyžaduje pravidelnou podporu a pomoc jiné osoby. Celková kapacita zařízení je 110 míst.

Tito uživatelé jsou rozděleni podle věku a stupně postižení do jednotlivých domovů, kterých je celkem sedm.

Možné důvody odmítnutí žadatele o službu:

Dle § 91 odst. 3 zákona č. 108/2006 Sb., o sociálních službách, může organizace odmítnout poskytnutí sociální služby žadatelům pouze tehdy, pokud:

- Žádají o sociální službu, kterou zařízení neposkytuje, a to s ohledem na vymezení okruhu osob v registru poskytovatelů sociálních služeb.
- Zařízení nemá dostatečně volnou kapacitu k poskytnutí sociální služby.
- Zdravotní stav žadatele vylučuje poskytnutí pobytové služby.
- Osobě, která žádá o poskytnutí sociální služby, vypověděl v době kratší než 6 měsíců před touto žádostí smlouvu o poskytnutí téže sociální služby z důvodu porušování povinností vyplývajících ze smlouvy.

3.1. ZÁSADY POSKYTOVÁNÍ SOCIÁLNÍ SLUŽBY

- **Zásada individuálního přístupu** – poskytovanou službu přizpůsobujeme potřebám a představám jednotlivých uživatelů v souvislosti s individuálním plánováním jedince. Vytváříme prostor pro uplatňování a zachovávání individuálního přístupu ke každému uživateli služby.

- **Zásada podpory samostatnosti** – podporujeme uživatele ve vlastním rozhodování a v přijímání zodpovědnosti za své jednání. Podporujeme soběstačnost a samostatnost uživatelů v oblasti sebeobsluhy, rozvíjení a udržení terapeutických činností, v zapojení do zájmových aktivit v rámci organizace i mimo ni.
- **Zásada zachování bezpečného prostředí** – uživatelé služby mohou kdykoli bezpečně a svobodně projevovat svoji vůli, při poskytování sociální služby je pro nás důležitý pocit jistoty a bezpečí každého uživatele.
- **Zásada respektování práv uživatele – při poskytování služeb chráníme důstojnost a lidská práva uživatelů.**
- **Zásada týmové spolupráce – pracujeme v týmu, zaměstnance vedeme k odbornosti a odpovědnosti za kvalitu poskytované služby.**

3.2. CÍL POSKYTOVANÉ SOCIÁLNÍ SLUŽBY

Hlavním cílem Domova „Na Zámku“, p. o. Nezamyslice je nabídka a rozsah služeb, který je přizpůsobený individuálním potřebám a požadavkům uživatele, s důrazem na co nejvyšší míru samostatnosti a nezávislosti.

NABÍZÍME TYTO ZÁKLADNÍ SLUŽBY:

- Celoroční provoz.
- Ubytovací služby.
- Zdravotní péče – ambulantně.
- Sociálně ošetrovatelská péče.
- Služby spojené s praním, žehlením, zašíváním prádla uživatele.
- Služby týkající se estetiky v domově uživatele (úklid, výzdoba).
- Sociálně právní pomoc při vyřizování osobních záležitostí uživatele (jednání s důležitými institucemi a úřady).
- Služby zahrnující hospodaření s finančními prostředky.
- Zajištění využívání veřejných služeb (kadeřník, holič, pedikúra).
- Zajištění účasti na kulturních programech pořádaných v zařízení.
- Zajištění integrace uživatelů s veřejností (společenské programy, sportovní a rekreační pobyty, rekondiční a lázeňské pobyty).
- Služby požadované uživatelem (osobní zájmy, duchovní péče pro věřící).

4. ÚDAJE O UŽIVATELÍCH

Druh služby: domov pro osoby se zdravotním postižením
Kapacita zařízení: 110
Forma pobytu: celoroční

Struktura dle věkového složení uživatelů ke dni 31. 12. 2023:

Věková skupina	Počet uživatelů
3 – 6 let	0
7 – 12 let	0
13 – 18 let	0
19 – 26 let	1
27 – 65 let	90
66 – 75 let	15
nad 75 let	3

Průměrný věk uživatelů: 50,4 roku.

Počet mužů a žen ke dni 31. 12. 2023:

Počet mužů a žen	Uživatelé
Počet mužů	106
Počet žen	3

Kapacita ubytování:

Druh pokoje	Počet
Jednolůžkový pokoj	1
Dvoulůžkový pokoj	23
Třilůžkový pokoj	13
Čtyřlůžkový pokoj	6

Stupeň závislosti uživatelů ke dni 31. 12. 2023:

Závislost		Počet uživatelů
I. stupně	Lehká	9
II. stupně	Středně těžká	25
III. stupně	Těžká	24
IV. stupně	Úplná	51

5. POSKYTOVANÁ SLUŽBA

5.1. SOCIÁLNÍ SLUŽBA

Domov „Na Zámku“, p. o. poskytuje celoroční pobytovou sociální službu osobám se zdravotním postižením, a to dle zákona č. 108/2006 Sb., o sociálních službách. Domov „Na Zámku“ je domovem pro 110 uživatelů a při poskytování sociální služby je pro nás důležité, aby se zde cítili dobře.

V průběhu celého roku pokračoval proces transformace a příprava uživatelů na změnu v poskytované sociální službě. V přístupu k uživateli jsme se zaměřovali na podporu samostatnosti a zvyšování kompetencí v oblastech péče o sebe a zapojení do běžného života společnosti. Uživatele podporovali nejen pracovníci v přímé péči, pracovníci v terapiích, ale také speciální pedagožka a sociální pracovníce.

V průběhu uplynulého období jsme se věnovali všem zákonným povinnostem, které jsou pro domovy pro osoby se zdravotním postižením závazné. Dle svých osobních potřeb a možností se uživatelé zapojovali do terapeutických i aktivizačních činností. Uživatelé s vyšší mírou podpory docházeli na fyzioterapii, byla realizována terapie v relaxačně – rehabilitační místnosti Snoezelen, v přístupu k uživateli byl využíván koncept Bazální stimulace, muzikoterapie (terapie hudbou), biblioterapie (terapie knihou), projekt Stimulační harmonizace se zaměřením na nácvik správné techniky dýchání a protažení organismu, nácvik správného stereotypu chůze se severskými holemi a nácvik správného držení těla. Dále se uživatelé zapojovali do hry bocce, která se dá svými pravidly přirovnat ke hře petangue a je možné ji hrát v době nepříznivého počasí v interiéru. Zaměřovali jsme se na aktivity pro rozvoj jemné i hrubé motoriky, klienti se zapojovali do nácviků samostatnosti v jednotlivých oblastech sebeobsluhy.

V návaznosti na individuální plánování poskytované služby se za podpory jednotlivých pracovníků zapojovali do péče o domácnost, učili se vařit jednoduchá jídla, jak pečovat o své věci, jak bezpečně a správně používat elektrospotřebiče, seznamovali se s pravidly komunikace při jednání v osobních záležitostech. Uživatelům byla poskytována podpora v oblasti sociálně – právního poradenství, podpora při jednání na úřadech, v bankách, na soudech, podpora při komunikaci s opatrovníky. Uživatelé měli možnost navštěvovat tréninkové kurzy, kde za podpory speciální pedagožky a sociální pracovníce rozšiřovali své dovednosti a schopnosti v oblasti orientace v prostoru, bezpečnosti silničního provozu, bezpečného cestování, nácviku orientace v obci, hospodaření s financemi, práce na počítači.

Seznamovali se problematikou třídění odpadu, samostatné komunikace. V neposlední řadě jsme podporovali uživatele ve využívání běžně dostupných služeb v okolí, jako jsou návštěvy pošty, návštěva pedikérky v obci, návštěva kadeřníka v obci či okolních obcích, nákupy v obci i okolních městech, návštěvy knihovny, účasti na mši v místním kostele (ale i v kostelech okolních farností), členství v zájmových spolcích (spolek dobrovolných hasičů, místní rybářský svaz), členství ve Svazu tělesně postižených.

Sociální úsek Domova „Na Zámku“ jednal v průběhu roku nejen s uživateli služby, jejich opatrovníky či rodinnými příslušníky, ale také se zájemci o poskytovanou službu. S prostředím Domova „Na Zámku“ se mohou zájemci i široká veřejnost blíže seznámit na internetových stránkách, na adrese www.nazamku.eu. Prostřednictvím odkazu na virtuální prohlídku lze postupně projít exteriérem i interiérem zařízení. Prostory zařízení jsou bezbariérové. Ubytování je poskytováno v jedno, dvou, tří a čtyřlůžkových pokojích. Dlouhodobým cílem našeho zařízení je humanizace prostředí a postupné snižování počtu lůžek na pokojích.

Stěžejní pro naši práci byla též efektivní komunikace, která je přizpůsobena potřebám jednotlivce. Zařízení klade důraz na využívání metod alternativní a augmentativní komunikace. K dispozici jsou dokumenty vypracované v alternativní obrázkové podobě, které umožňují lépe porozumět podmínkám poskytované služby. Jedná se o smlouvu o poskytování sociální služby, standarty kvality poskytovaných sociálních služeb, informační letáček, domácí řád, práva a povinnosti uživatelů, postup podávání stížností, metodické příručky a pracovní postupy v alternativní podobě, tematické komunikační knihy, metodické pomůcky k třídění odpadu.

V průběhu roku 2023 proběhlo hodnocení kvality sociální služby formou dotazníkového šetření, a to prostřednictvím dotazníku pro zákonné zástupce, opatrovníky a příbuzné uživatelů. Dále jsme se zaměřili na analýzu spokojenosti uživatelů sociální služby Domova „Na Zámku“ prostřednictvím dotazníku pro uživatele. Tento dotazník byl připravený v alternativní obrázkové podobě. Výstupem bylo zjištěno, že zařízení poskytuje takovou sociální službu, s níž jsou uživatelé spokojeni, spokojeni jsou též opatrovníci, zákonní zástupci a rodinní příslušníci. Sociální služba se poskytuje v souladu s individuálními požadavky a potřebami jednotlivých uživatelů.

5.2. ZDRAVOTNÍ PÉČE

Zdravotní úsek Domova „Na Zámku“ p. o. zabezpečuje zdravotní ošetrovatelskou péči všem uživatelům domova. Vedoucí zdravotního úseku je Martina Kolářová. Úsek tvoří šest všeobecných sester s platnou registrací a jedna fyzioterapeutka s platnou registrací. Sestra vykonává službu denně od 6.⁰⁰ hod do 21.³⁰ hodin. V nočních hodinách jsou v našem zařízení přítomni pracovníci v sociálních službách. V případě nutnosti lékařské zdravotní péče přivolává v době, kdy není přítomna sestra rychlou záchrannou pomoc sociální pracovník. Zdravotní a ošetrovatelskou péči zajišťujeme dle indikace ošetřujících lékařů, kteří smluvně zajišťují zdravotní péči v našem zařízení. Péče je zaměřena na úkony preventivní, léčebné, ošetrovatelské a rehabilitační.

Praktickou lékařkou Domova „Na Zámku“ je MUDr. Lenka Gabrlíková.

Lékaři:

- MUDr. Lenka Gabrlíková – privátní praktický lékař (4 hodiny týdně)
- MUDr. Jiří Rozkoš – psychiatr (1 x za 14 dnů – 8 hodin)
- MUDr. Marcel Šmíd – stomatolog (2 hodiny týdně)

Odborná a speciální vyšetření se uskutečňují dle zdravotního stavu a potřeb uživatelů mimo domov ve spádových oblastech. Spolupracujeme s níže uvedenými lékaři:

- MUDr. Lubomír Gabrlík – neurolog (dle objednání)
- MUDr. Miroslav Skoták – urolog (dle objednání)
- MUDr. Hynek Skoták – urolog (dle objednání)
- MUDr. Roman Batěk – urolog (dle objednání)
- MUDr. Květoslava Nováková – dermatolog (dle objednání)
- MUDr. Jindřich Tomeček – chirurgie, cévní lékařství (dle objednání)
- MUDr. Karel Vildomec – chirurgie (dle objednání)
- MUDr. Jiří Praus – neurologie (dle objednání)
- MUDr. Gabriela Trunečková – neurologie (dle objednání)
- MUDr. Alexandr Trunečka – nutriční ambulance (dle dohody)

Nově se o pacienty s chronickými defekty starají specialisté na léčbu chronických ran. Lékař dojíždí na kontrolu 1x měsíčně, sestra specialista 1 x za 14 dní. Dle aktuálního stavu rány lékař předepisuje převazový materiál, hrazený zdravotní pojišťovnou. Tuto službu zajišťuje firma BBraun na základě doporučení obvodní lékařky.

Akutní zdravotní problémy vyžadující zásah lékaře jsou řešeny pomocí rychlé zdravotnické služby. Doprovod uživatelů na vyšetření či ošetření nebo k hospitalizaci do zdravotnických

zařízení zajišťují pracovníci přímé péče, v naléhavých případech či na základě doporučení lékaře pak všeobecná sestra.

Uživatelé bývají nejčastěji hospitalizováni ve Středomoravské nemocnici a.s. - odštěpný závod Nemocnice Prostějov, nebo v Psychiatrické nemocnici Kroměříž. Na doporučení stomatologa jsou někteří naši uživatelé odesíláni k ošetření na stomatologickou kliniku ve Fakultní nemocnici Olomouc.

Ošetrovatelská zdravotní péče, která je poskytována uživatelům našeho domova, je vykazována na zdravotní pojišťovny, u kterých jsou naši uživatelé registrovaní. Domov má uzavřeny smlouvy se Všeobecnou zdravotní pojišťovnou a Českou průmyslovou zdravotní pojišťovnou. Úhrada za poskytování ošetrovatelské zdravotní péče je hrazena těmito pojišťovnami na základě úhradových dodatků ke smlouvám.

V letošním roce jsme absolvovali audit poskytování zdravotní péče v pobytových sociálních službách. Na jehož základě jsme nakoupili nové přístrojové vybavení, které je vyžadováno pojišťovnami k vykazování nových výkonů. Nakoupili jsme elektrickou odsávačku, pulsní oxymetr, elektrický inhalátor a nový glukometr. Tyto přístroje nám usnadňují práci a pomáhají zajišťovat kvalitnější péči.

Zdravotní sestry se zúčastnily stáže v Domově seniorů v Radkové Lhotě, aby se zdokonalily při vykazování nových výkonů hrazených pojišťovnou. Dále absolvovaly stáž v Chráněném bydlení v Rokytnici, protože i zdravotní personál se připravuje na transformaci a přibližování klientů běžnému životu.

5.3. REHABILITAČNÍ PÉČE

Rehabilitační péče je jednou ze součástí poskytovaných služeb. Zajišťuje ji fyzioterapeutka, která má k dispozici vybavenou rehabilitační místnost, tělocvičnu, v létě areál zahrady. Zahrnuje aplikaci individuální i skupinové terapie, léčebnou tělesnou výchovu i fyzikální léčbu v rámci možností (magnetoterapii, teplo léčbu), řešení případné potřeby veškerých kompenzačních i ortopedických pomůcek, nejen pro imobilní uživatele. Tato služba je doplněna ještě o nabídku pracovníků, kteří dojíždějí do zařízení jedenkrát týdně za účelem canisterapie a masérských služeb východního typu.

Cílem je respektovat a podporovat individuální potřeby uživatelů v souladu se standardy kvality poskytované péče a zlepšovat, či udržovat jejich pohybový systém. Tímto vzniká návaznost na ostatní nabízené služby, což přispívá k podpoře v samostatnosti a zkvalitnění života uživatelů.

5.4. NUTRIČNÍ PÉČE

Odborník nám pomáhá udržovat správné dávky důležitých živin ve stravě. Nutriční terapeutka odborně konzultuje a připomínkuje jídelní lístky. Přináší nové poznatky a trendy ve výživě, začleňuje do jídelního lístku nové receptury. Navázali jsme spolupráci s nutriční terapeutkou, která zajišťuje doplňkovou speciální výživu pro naše uživatele, na základě doporučení nutričního lékaře, dle zdravotního stavu uživatelů.

5.5. TERAPIE A AKTIVIZAČNÍ ČINNOSTI

Na základě spolupráce s odborníky, což je psycholog, psychiatr, speciální pedagog nabízíme našim uživatelům nabídku aktivizace v různých terapiích.

V roce 2023 jsme v Domově „Na Zámku“ nabízeli terapeutické uplatnění v následujících pracovních terapiích: keramická dílna, košíkářská dílna, tkalcovská dílna, zahradní terapie a sní úzce související farmingtherapie.

Velmi se nám osvědčila spolupráce terapeutů s pracovníky v přímé péči na jednotlivých domovech. Práce v terapiích úzce souvisí a je propojena s individuálním plánováním uživatelů.



5.5.1. PRACOVNÍ TERAPIE

Keramická dílna

V keramické dílně zapojujeme uživatele k rozvoji jemné motoriky, komunikace, začlenění, spolupráce v kolektivu.

Terapeutka připravuje práci tak, aby se uživatelé podíleli na výrobě výrobku co nejvíce. Jsou vedeni různými způsoby, např. používání různých šablon, forem a jiných navádějících pomůcek. Používáme točírenskou a šamotovou hlínu různých odstínů barev. Zručnější uživatelé zvládají i točení na hrnčířském kruhu. Ostatní uživatelé keramickou hlínou procvičují svoji jemnou motoriku modelováním kuliček. Kuličky jsou velmi oblíbené pro zahradní využití. Za pomoci terapeutky se uživatelé podílí i při glazování truhlíků, koulí, misek, hrnků apod. Následně je vypálí terapeut v keramické peci. Nakonec uživatelé vidí finální výrobek, ze kterého mají velkou radost.



Košikářská dílna

V košíkářské dílně se uživatelé věnují pletení košíků, podnosů, ošatek a různých jiných drobných předmětů z proutí a pediku. Také v košíkářské dílně si naši uživatelé rozvíjejí jemnou motoriku, trpělivost, pečlivost, spolupráci a komunikaci. Takto vznikají výrobky v kombinaci pedík – keramika a proutí – keramika.

Tkalcovská dílna

Tkalcovská dílna se u uživatelů těší velké oblibě. Najdou zde seberealizaci i imobilní uživatelé. V současné době máme tři stavy, na kterých se tkají koberečky, předložky, přehozy a dečky. Na kolíkovém stavu se vytváří sedáky na židle. Někteří uživatelé připravují materiál přemotáváním zbytků vlněných látek, které nám dodává soukromá firma z Horního Štěpánova. Zbytky vlněných látek jsou odpadním materiálem při výrobě vlněných šálů. Tyto zbytky jsou nám věnovány bezplatně.

5.5.2. ZAHRADNÍ TERAPIE

Zahradní terapie je metoda přispívající k sociální integraci a začleňování osob se zdravotním i sociálním znevýhodněním do běžného života. Může být poskytována jak ve formě aktivní, tak i pasivní.

V našem zařízení máme přilehlou zahradu o rozloze 3,5 ha, která slouží jak k pěstování plodin pro vlastní potřebu, tak i jako místo odpočinku pro všechny uživatele. Zde se pod vedením terapeutů starají o záhony se zeleninou, pěstují brambory, suší seno, sbírají spadlé ovoce, provádějí úpravy terénu, úklid a údržbu okrasných ploch. Mohou zde také v klidu relaxovat, pozorovat a poslouchat ptáky, sledovat rybky a další vodní živočichy v jezírku, kochat se krásami květin a keřů.

Uživatelé se do činností zapojují podle svého zájmu a svých schopností. Terén zahrady je upraven bez bariér, a proto ho mohou plně využívat také imobilní uživatelé, pro které máme k dispozici vyvýšené záhony.

V zimních měsících se zaměřují na úklid sněhu ve všech prostorách Domova „Na Zámku“. Uživatelé v zapojení do této terapie podporují pracovníci přímé péče a také pracovníci terapií.

Pobyt a pohyb v přírodě má pozitivní vliv na osobnost jedince. Prostor zahrady využíváme ke společnému cvičení pomocí metody cvičení dle S-M systému Dr. Smiška. Toto cvičení s využitím cvičebních lan přispívá k rehabilitaci a k úlevě od bolesti zad našich uživatelů.

Dříve byla zahrada Domova „Na Zámku“ vedena jako ovocný sad. Po několika úpravách se stala prostorem k pracovním terapiím, zahradní terapii, jiným pohybovým aktivitám jako např. chůze se severskými holemi, k relaxaci i odpočinku uživatelů.

Zahrada je rozdělena na tři části. Jedna je užitková, druhá sportovně – relaxační, třetí terapeutická. V užitkové části pěstují uživatelé za podpory personálu zeleninu, ovoce, vrbové proutí.



Sportovně – relaxační část zahrady zahrnuje bazén, venkovní „Člověče nezlob se“, ruské kuželky, hřiště na boccu, jezírko a dva altány, kde uživatelé tráví svůj volný čas, povídají si s přáteli a odpočívají.



V terapeutické části zahrady najdeme bylinkovou spirálu, triangl růží, vyvýšené záhony, čajovou zahrádku, aromaterapeutický záhon. Na bylinkové spirále jsou zasázeny bylinky, které uživatelé trhají, suší a následně z nich připravují za podpory pracovníků čaj. Bylinky působí pozitivně nejen svou chutí a uzdravujícím účinkem, ale také svojí vůní.



Bylinková spirála

Vyvýšené i bylinkové záhony využívají zejména imobilní uživatelé s různou mírou podpory, kterým vyvýšený terén usnadní přístup a umožní co nejbližší kontakt s rostlinami. Pěstují se zde rajčata, jahody, ale i okrasné kytky a bylinky.



Aromaterapie

Aromaterapie nabízí uživatelům voňavý zážitek s harmonickými aromatickými kompozicemi, povzbuzení smyslů a jejich stimulaci. Je jedním z druhů alternativní medicíny, při níž se používají rostlinné těkavé látky (vůně). V „Domově Na Zámku“ jsou v rámci **aromaterapie** realizovány vyvýšený záhon, bylinková spirála, růžový triangel a čajová zahrádka.

Uvedené projekty se staly v prostorách terapií hojně využívané pro rozvoj a povzbuzení smyslů a stimulace našich uživatelů. Uživatelé se učí o rostliny pečovat, suší si bylinky, využívají je k přípravě jídel. Při pěstování pak zažívají pocity úspěchů. **Její přínos je jak při fyzické, tak i duševní aktivizaci našich uživatelů.**



ZOOTERAPIE

Farmingterapie

Neboli terapie prostřednictvím práce na farmě je jednou z forem zooterapie, při níž je rovněž zajištěn přímý kontakt se zvířaty. Uživatelé se podílejí na celém procesu chovu a ošetřování zvířat. Pod vedením terapeuta pomáhají dle svých sil, schopností a zájmu při chystání krmiva – dovážejí posečenou travu do krmelců, zapojují se při sušení sena, úklidu výběhů apod.

Lamaterapie

Jedná se o pozitivní až léčebné působení zvířete na člověka. Cílem je podporovat psychomotorický vývoj, koordinaci pohybů, řečové dovednosti, stimulovat a cvičit paměť, rozvíjet myšlení, osvojování sociálních dovedností, sebeobsluhu, samostatnost a trénovat volní dovednosti. U některých uživatelů dokážou zvířata odbourat strach a obavy.

Lamaterapie probíhá v pravidelných blocích každý pracovní den v týdnu. Uživatelé docházejí na jednotlivé lekce dle zájmu a také na základě doporučení týmu pracovníků, kteří se podílejí na celkovém rozvoji jednotlivých uživatelů s respektováním jejich individuálních schopností.

Na lekcích lamaterapie se seznamují se zvířetem, můžou si lamy pohladit, dotýkat se jich. Vždy však s dodržováním zásad bezpečného pohybu v blízkosti zvířat. Proto tyto aktivity probíhají vždy pod dohledem zkušeného terapeuta. Zvířata lze pozorovat i z dálky při volném pohybu v přírodě bez fyzického kontaktu. Důležité je respektování potřeb zvířete a jeho vlastního tempa, a to zejména při vodění a pasení. Při pobytu u lam se můžou zklidnit hyperaktivní uživatelé, naopak aktivizovat pasivnější jedinci. Blízkost zvířat v tomto směru působí velmi pozitivně. Mnozí prožívají příjemné pocity při krmení lam z dlaně nebo při jejich hlazení. Dobré zkušenosti máme i s odbouráváním zoofobie, s rozvojem komunikace u uživatelů s autismem. Zooterapie umožňuje uživatelům poznávání charakteristických znaků a zvyklostí jednotlivých druhů zvířat, rozlišování poznatků o životě a chovu zvířat a vytvoření si kladného vztahu ke zvířatům.



Canisterapie

Canisterapie je zajišťována externím pracovníkem, který dochází třikrát týdně a věnuje se zejména uživatelům s vyšší mírou podpory. V rámci terapie se uživatelé seznamují se psem, věnují se česání, procvičování jemné motoriky, nácviku cíleného pohybu těla a rozvoji hrubé motoriky.

5.5.3. OSTATNÍ TERAPEUTICKÉ KONCEPTY

Z ostatních terapeutických konceptů nabízíme arteterapii, biblioterapii, Bazální stimulaci, aktivní i pasivní muzikoterapii, Stimulační harmonizaci, Snoezelen, míčkovou facilitaci, cvičení dle S-M systému Dr. Smíška.

Stimulační harmonizace

Dříve byla tato terapie zajišťována externím pracovníkem. Nyní se realizaci terapie věnuje speciální pedagožka a fyzioterapeutka. Terapie se zaměřuje na nácvik plného dechu, nácvik koordinace, nácvik správného stereotypu chůze, vnitřní ztišení, soustředění, vnímání sebe sama. Účast uživatelů na terapii přináší řadu pozitivních změn. U mnohých dochází k zásadnímu obratu nejen v chování, ale především z něho vyplývajícího celkovému vztahu k životu, posílení vědomí sama sebe, zvýšení zájmu o okolní dění, ohleduplnost. Jednou z hlavních předností programu je jeho přirozenost a nenásilnost. Chvilky strávené při lekcích Stimulační harmonizace se staly cennými okamžiky, kdy lze zažívat pocit maximálního uvolnění, uvědomění si vlastního těla, snížení pasivity, snížení impulzivního chování nebo úzkostných stavů. Rozvíjí se smysl pro rytmus, rovnováha, zlepšila se pohybová koordinace, snížil se výskyt stereotypních automatických pohybů. Rovněž zaznamenáváme posun v oblasti neverbální komunikace, mizí pocit strachu, nejistoty a nedůvěry vůči okolí.

Snoezelen

Snoezelen prostředí je klidné, bezpečné místo vytvořené pro osoby se speciálními potřebami, včetně lidí s poruchami autistického spektra nebo demencí. Je pro všechny věkové skupiny.

Působí na zlepšení zdravotního stavu a ke zkvalitnění jejich života.

Je to speciálně upravená místnost, ve které lze využít technické vybavení k multismyslové stimulaci jako jsou vodní sloupy, hvězdné nebe, optická vlákna, aroma lampa, zrcadlová koule, speciální pohodlný nábytek a další. Pomůcky slouží ke stimulaci smyslů, k relaxaci, uvolnění, ale mohou také aktivovat, probouzet zájem, přinášet radost a pocit vzájemného sdílení. Nepostradatelná je přítomnost proškoleného terapeuta, který vede terapeutickou hodinu tak, aby vyhovovala potřebám a požadavkům konkrétního uživatele.

5.6. STRAVOVACÍ ÚSEK

Stravování v Domově „Na Zámku“ v Nezamyslicích je poskytováno formou racionální výživy a svým složením, množstvím a úpravou je přizpůsobeno věku a zdravotnímu stavu uživatele.

Strava je připravována ve vlastní kuchyni zařízení. Pro uživatele je zajištěno celodenní stravování a zaměstnancům je zajišťováno jedno hlavní jídlo. Dva dny v týdnu, tj. úterý a čtvrtek je možnost výběru ze dvou jídel. Celodenním stravováním se rozumí snídaně, oběd, večeře a dvě vedlejší jídla, u diety diabetické, bílkovinné a výživné snídaně, oběd, večeře a tři vedlejší jídla.

Celodenní strava je připravována v souladu se zásadami správné výživy, s ohledem na věk, zdravotní stav strávnicků a podle stravovacích jednotek. Stravovací jednotkou se v zařízení s celodenním stravováním rozumí finanční norma průměrných nákladů na potraviny připadající na jeden ubytovací den. Jednotlivá jídla se vydávají ve stanovenou dobu obsluhujícímu personálu jednotlivých domovů, který stravu pro uživatele překontroluje. Strava se vydává v nerezových přepravních vozících, nerezových várnicích a termonádobách. Následně je uživatelům podávána strava v denních místnostech domovů, případně na pokoji uživatele. Jídlo je servírováno tak, aby byly dodrženy hygienické požadavky a všichni se cítili příjemně a spokojeně.

Výdej stravy zaměstnancům rovněž probíhá v předem stanovenou dobu v jídelně zaměstnanců v objektu zařízení. Při výdeji obědu se zaměstnanec identifikuje čipem u terminálu výdejního pultu a tím poskytne informaci obsluhujícímu personálu, zda má na příslušný den oběd objednaný a zobrazí se číslo menu na daný den.

Jídelní lístek sestavuje a navrhuje na týdenní období vedoucí zásobování po konzultaci s nutriční terapeutkou. Kvalitu a skladbu jídelníčku schvaluje stravovací komise po dohodě s lékařem. Na jeho doporučení připravujeme dietní stravování v rozsahu diety šetřící, redukční, bezmléčné, diabetické a bezlepkové. Dohlíží se také na množství výživných hodnot, stav a teplotu vydávaného jídla a také na přání uživatelů. Jídelní lístek se sestavuje zvlášť pro každý druh stravy a diety. Stravovací komise se schází jednou za čtrnáct dnů.

S přípravou jídla také souvisí vedení účetní a skladové agendy potravin. Pracovníci při přejímání potravin musí sledovat kvalitu potravin, záruční lhůty a jejich řádné uskladnění v souladu s hygienickými požadavky. Odpovídá za řádnou evidenci podaných jídel a distribuci jídel v domově. Pracuje v souladu se systémem kritických bodů HACCP.

Pracovníci stravovacího provozu denně provádějí běžný úklid za použití běžných detergentů a dezinfekčních prostředků určených pro stravovací provoz.

Přehled připravených jídel pro uživatele:

Druh stravy	Snídaně	Přesnídávka	Oběd	Svačina	Večeře	Druhá večeře
3 (normální)	35 411	35 382	35 789	35 415	35 214	0
3ml (normální mletá)	365	365	365	365	365	0
4 (šetřící), 4 (bezmléčná)	718	718	719	718	715	0
9/9 s (diabetická)	2 506	2 503	2 504	2 505	2 491	2 505
BZLbm (bezlep.bezmléčná)	365	365	365	360	363	0
Celkem:	39 365	39 333	39 742	39 363	39 148	2 505

Přehled připravených jídel pro zaměstnance:

Druh stravy	Obědy
ZAM (Zaměstnanci)	13 990
D5 (jaterní)	5
D4 (šetřící)	315
Celkem:	14 310

5.7. PROVOZNÍ ÚSEK

Zaměstnanci provozního úseku vytvářejí a zajišťují příznivé podmínky pro plynulý a nerušený chod celého zařízení a jednotlivých úseků, které mu jsou svěřeny do správy. Dbá na bezproblémový chod domova po technické stránce, především o funkčnost technických zařízení, jejichž chod je pro domov nezbytný a energetický provoz. Zabezpečuje stavební investice, modernizaci a rekonstrukci, běžné opravy a údržby budov, strojů a příslušného vybavení v celém areálu domova, činnosti servisního charakteru.

Provozní činnost zajišťují zaměstnanci provozního úseku pod vedením provozního technika, který organizuje a kontroluje činnost jednotlivých úseků.

Činnost údržby je dělena na pravidelnou běžnou údržbu vnitřních i venkovních prostor zařízení, údržbu a opravy všech budov. Spadají sem kontroly běžného zařízení domova, pravidelné kontroly veškerého vybavení na jednotlivých úsecích. Dále kontroly a revize domova. Mezi činnosti úseku spadá rovněž správa vozového parku a zajištění prací

v oblasti péče o životní prostředí technických zařízení, jako je plynová kotelna, výtahy, elektrická zařízení ve všech prostorách. V neposlední řadě zaměstnanci úseku zajišťují prádelenské služby a připravují stravování uživatelů i zaměstnanců.

V rámci běžné venkovní údržby jsou prováděny úpravy travnatých ploch v prostorách zahrady a nádvoří. Pečuje se o pozemky a výsadbu rostlin, keřů, stromů a zeleně.

V průběhu roku probíhaly v prostorách domova běžné opravy technického zařízení a vybavení domova. Dodavatelsky jsou zajišťovány údržby, opravy, servisy a revize veškerého strojního vybavení na jednotlivých úsecích domova.

V roce 2023 došlo ke dvěma havarijním situacím v koupelnách domova č. 1 a domova č. 3. V koupelně domova č. 1 byla promáčená stěna kolem sprchové baterie a vany. Příčinou bylo zkorodované potrubí od ústředního topení zazděné do zdiva, ze kterého pomalu a dlouhodobě zatékala voda do zdiva. Proběhla velká rekonstrukce koupelny. Bylo nutné zajistit chod domova a zajistit hygienické potřeby uživatelů. Bylo zajištěno WC pro vozíčkáře na chodbě v přízemí domova a hygiena uživatelů byla zajištěna v koupelně domova č. 2. Dvouměsíční rekonstrukce koupelny se zdařila a slavnostního předávání se zúčastnil 1. náměstek hejtmana Olomouckého kraje pan Ing. Ivo Slatovínek a vedoucí odboru sociálních věcí pan Mgr. Bc. Zbyněk Vočka.

Ke druhé havarijní situaci došlo na domově č. 3, kde byly špatné odpady ve sprchovém koutě v koupelně a prosakující voda způsobila mokrou skvrnu na stropě v ložnici na domově č. 1 a na únikovém schodišti tohoto domova. Proběhla celá rekonstrukce koupelny a bylo nutné zajistit hygienické potřeby uživatelů. Toto bylo zajištěno tak, že uživatelé budou užívat WC a koupelnu na domově č. 2, která sousedí s domovem č. 3. Měsíční rekonstrukce zkomplikovala chod domova, ale vše se podařilo zvládnout ke spokojenosti uživatelů i zaměstnanců.

K dalším větším opravám v tomto roce patřila sanace vlhkosti zdiva v keramické dílně, malířské a natěračské práce v prostorách domova, také probíhaly opravy hlavní plynové kotelny, která je v havarijním stavu a byla zaslána ke zřizovateli žádost o řešení této situace. Dále probíhaly v prostorách zámku instalátérské práce, zednické práce, telekomunikační práce, opravy a čištění kanalizace, opravy výtahů, výměna světelných zdrojů.

Opravy strojů, přístrojů a zařízení patří do druhé největší skupiny oprav. Do nákladnějších oprav v tomto roce spadají oprava mandlu, sušičky a praček v prádelně. Kdy u jedné pračky došlo k nákladnější opravě a plánujeme nákup nové pračky a sušičky. Dále opravy myčky, pánve, kotle a konvektomatu v kuchyni, opravy pračky, chladničky, myčky, televize a dalších elektrospotřebičů na domovech, čalounické práce a drobné opravy nábytku, telekomunikační práce a další servisní práce.

V rámci energetických úspor byla provedena výměna světelných zdrojů, která spočívala ve výměně původního starého klasického žárovkového a zářivkového osvětlení v prostorách domova za energeticky úsporné LED osvětlení.

V rámci humanizace domovů byly pořízeny nové šatní skříně s nástavci, křesla, židle, stoly, nábytek do koupelen, manipulační zvedák pro uživatele, vozíky do prádelny, nové regály do spisovny, myčky, lednice, pračky. Také nový nábytek do pracovních terapií uživatelů.

5.8. EKONOMICKÝ ÚSEK

Ekonomický úsek zabezpečuje účetní agendy podle zákona o účetnictví v souladu s českými účetními standardy a platnými právními předpisy. Dále vedení mzdové a personální agendy a evidenci majetku. Vede depozitní účet uživatelů, agendu zásobování a skladového hospodářství, povinnosti spisové a archivní služby a agendu administrativního charakteru. Patří k základním organizačním útvarům organizace.

Plní úkoly spojené s přípravou, sestavováním a plněním rozpočtu, vyhodnocením hospodaření a přijímáním potřebných opatření a činnosti spojené s ekonomikou organizace. Zpracovává účetní doklady jednotlivých úseků, sestavuje statistické výkazy, zpracovává rozbor hospodaření, plán oprav a investic. Zajišťuje účelné a hospodárné využívání finančních prostředků a plnění závazných ukazatelů.

Zabezpečuje platební styk s Českou spořitelnou a ostatními subjekty na trhu, odvody daní ze mzdy. Vede komplexně mzdovou a personální agendu, včetně výkaznictví, a to v souladu s platnými právními předpisy. Vede evidenční listy důchodového zabezpečení, vede mzdové listy zaměstnanců. Provádí výpočet náhrad platu, výpočet a odvod zdravotního a sociálního pojištění za své zaměstnance. Zodpovídá za řádný provoz pokladen a depozit uživatelů.

Eviduje majetek a sleduje veškeré jeho pohyby, zabezpečuje inventarizaci majetku.

Zajišťuje veškeré zásobování organizace. Zabezpečuje plnění hlavních úkolů a metodických pokynů ekonomického charakteru v rámci celé organizace.

Ekonomický úsek připravuje a předkládá účetní závěrky zřizovateli a dále celkovou závěrku předkládá auditorské firmě, která nám zajišťuje daňové poradenství a na základě plné moci nám podává daňové přiznání příslušnému finančnímu úřadu. Také provádí ověřování účetních a finančních operací souvisejících s čerpáním přidělených finančních prostředků účelové dotace na zajištění sociálních služeb na území Olomouckého kraje. Výstupem je auditorská zpráva. Plní veškeré úkoly a dbá metodických pokynů a nařízení ze strany zřizovatele. Reaguje na veškeré změny legislativy a operativně aktualizuje vnitřní směrnice a nařízení.

6. PERSONÁLNÍ ZAJIŠTĚNÍ SLUŽBY

Domov „Na Zámku“ příspěvková organizace má stanovenou strukturu, počet pracovních míst, pracovní profily, kvalifikační požadavky a osobnostní předpoklady zaměstnanců uvedených v § 115 zákona o sociálních službách. Organizační struktura a počty zaměstnanců jsou přiměřené druhu poskytované sociální služby, její kapacitě a počtu osob, kterým je služba poskytována.

STRUKTURA ZAMĚSTNANCŮ:

Funkce:	Počet:
Pracovníci v sociálních službách:	51
Z toho - přímá obslužná péče	42
- základní výchovná péče	9
Sociální pracovnice	3
Zdravotní sestry	7
Fyzioterapeut	1
Speciální pedagog	1
Technicko-hospodářští pracovníci	7
Provozní úsek:	18
Z toho: - kuchyně	6
- prádelna	4
- údržba	3
- zahrada	1
- úklid	4
Celkem:	88

Evidenční počet pracovníků k 31. 12. 2023 činil 89 zaměstnanců.

Průměrný přepočtený evidenční počet pracovníků v roce 2023 činil 88,9.

Limit mzdových prostředků: 36.136.000,00 Kč.

Průměrná mzda v roce 2023: 33.538,00 Kč.

Průměrný věk zaměstnanců: 51,0 roků.

Struktura dle věkového složení zaměstnanců:

Věková pásma	Počet zaměstnanců
20 - 29	3
30 - 39	7
40 - 49	29
50 - 59	34
od 60	16

Počet mužů a žen:

Počet mužů a žen	Zaměstnanci
Počet mužů	13
Počet žen	76

7. HOSPODAŘENÍ ORGANIZACE

7.1. STANOVENÉ ZÁVAZNÉ A OSTATNÍ UKAZATELE

Zastupitelstvo Olomouckého kraje schválilo dne 12. prosince 2022 svým usnesením UZ/12/18/2022 rozpočet Olomouckého kraje na rok 2023, jehož součástí jsou také závazné ukazatele. Mezi závazné ukazatele příspěvkové organizace patří:

- limit mzdových prostředků,
- průměrný přepočtený počet pracovníků,
- odvod z fondu investic v souladu se zákonem č. 250/2000 Sb., o rozpočtových pravidlech územních rozpočtů ve znění pozdějších předpisů,
- limit spotřeby elektrické energie,
- limit spotřeby plynu.

Stanovené závazné ukazatele jsou rozepsané v následující tabulce:

Název položky	Rozpočet	Skutečnost
Limit mzdových prostředků (UZ/12/18/2022)	36 136 000,00 Kč	36 136 000,00 Kč
Průměrný přepočtený počet pracovníků (UZ/12/18/2022)	87,90	88,90
Odvod z fondu investic (UZ/12/18/2022) Úprava závazného ukazatele (UR/95/73/2023) Ukazatel po úpravě	926 000,00 Kč <u>+ 105 298,00 Kč</u> 1 031 298,00 Kč	1 031 298,00 Kč
Limit spotřeby elektrické energie Úprava závazného ukazatele (UR/95/73/2023) Ukazatel po úpravě	1 625 000,00 Kč <u>- 525 000,00 Kč</u> 1 100 000,00 Kč	1 030 069,00 Kč
Limit spotřeby plynu Úprava závazného ukazatele (UR/95/73/2023) Ukazatel po úpravě	5 810 000,00 Kč <u>-2 910 000,00 Kč</u> 2 900 000,00 Kč	2 568 172,81 Kč

Závazný ukazatel - Limit mzdových prostředků

Zastupitelstvo Olomouckého kraje schválilo dne 12. prosince 2022 svým usnesením UZ/12/18/2022 rozpočet Olomouckého kraje na rok 2023, jehož součástí byl kromě jiného i závazný ukazatel – **limit mzdových prostředků** ve výši **36 136 000,00 Kč**.

Závazný ukazatel – limit mzdových prostředků byl v plné výši vyčerpán.

Závazný ukazatel - Průměrný přepočtený počet pracovníků

Zastupitelstvo Olomouckého kraje schválilo dne 12. prosince 2022 svým usnesením UZ/12/18/2022 rozpočet Olomouckého kraje na rok 2023, jehož součástí je také stanovení závazného ukazatele - průměrný přepočtený počet pracovníků - 87,90.

Schváleno 87,90

Skutečnost 88,90

Překročeno + 1,00

Průměrný přepočtený počet pracovníků byl překročen o 1,00 pracovníka. K nárůstu došlo z důvodu zástupů za dlouhodobé pracovní neschopnosti pracovníků organizace.

Závazný ukazatel - odvod z fondu investic

Zastupitelstvo Olomouckého kraje schválilo dne 12. prosince 2022 svým usnesením UZ/12/18/2022 rozpočet Olomouckého kraje na rok 2023. Součástí schváleného rozpočtu byl další závazný ukazatel odvod z fondu investic, jehož výše činila částku **926 000,00 Kč**.

Na základě usnesení Rady Olomouckého kraje UR/95/73/2023 ze dne 20. listopadu 2023 byl závazný ukazatel v souladu se zákonem č. 250/2000 Sb., a to odvod z fondu investic (dle § 31 odst. 2 písm. c) upraven o částku + 105 298,00 Kč. Závazný ukazatel po změně činí **1 031 298,00 Kč**. Závazný ukazatel - odvod z fondu investic byl v plné výši vyčerpán.

Čerpání závazných ukazatelů bylo dodrženo.

Závazný ukazatel – Limit spotřeby elektrické energie

Zastupitelstvo Olomouckého kraje schválilo dne 12. prosince 2022 svým usnesením UZ/12/18/2022 rozpočet Olomouckého kraje na rok 2023, jehož součástí je také stanovení závazného ukazatele – limit spotřeby elektrické energie ve výši 1 625 000,00 Kč. Na základě usnesení Rady Olomouckého kraje UR/95/73/2023 ze dne 20. listopadu 2023 byl závazný ukazatel snížen o částku - 525 000,00 Kč z důvodu očekávané nižší spotřeby energií (na základě druhé aktualizace rozpočtu 2023) než bylo původně predikováno pro rok 2023. Limit spotřeby elektrické energie po změně činí částku 1 100 000,00 Kč. Skutečná spotřeba elektrické energie činila 1 030 069,00 Kč, ukazatel byl nedočerpán o částku 69 931,00 Kč.

Závazný ukazatel – Limit spotřeby plynu

Zastupitelstvo Olomouckého kraje schválilo dne 12. prosince 2022 svým usnesením UZ/12/18/2022 rozpočet Olomouckého kraje na rok 2023, jehož součástí je také stanovení závazného ukazatele – limit spotřeby plynu ve výši 5 810 000,00 Kč. Na základě usnesení Rady Olomouckého kraje UR/95/73/2023 ze dne 20. listopadu 2023 byl závazný ukazatel

snížen o částku - 2 910 000,00 Kč z důvodu očekávané nižší spotřeby energií (na základě druhé aktualizace rozpočtu 2023) než bylo původně predikováno pro rok 2023. Limit spotřeby plynu po změně činí částku 2 900 000,00 Kč. Skutečná spotřeba plynu činila 2 568 172,81 Kč, ukazatel byl nedočerpán o částku 331 827,19 Kč.

Přehled příspěvků od zřizovatele

V rámci schváleného rozpočtu na rok 2023 v Zastupitelstvu Olomouckého kraje byly pro naši příspěvkovou organizaci schváleny neinvestiční a investiční příspěvky.

Neinvestiční příspěvky tvoří:

- příspěvek na provoz – mzdové náklady,
- příspěvek na provoz – odpisy a odvody z odpisů,
- příspěvek na provoz – plyn,
- příspěvek na provoz – elektrická energie.

Investiční příspěvek:

- Rekonstrukce koupelny a WC na domově č. 1

Název položky	Rozpočet	Skutečnost
Příspěvek na provoz – mzdové náklady (UZ/12/18/2022) a (UR/70/8/2022) Úprava příspěvku (UR/95/73/2023) Úprava příspěvku (UR/96/67/2023) Avízo – vratka příspěvku	6 698 000,00 Kč - 2 757 250,00 Kč - 275 600,00 Kč - 3 292 909,00 Kč	372 241,00 Kč
Příspěvek na provoz – odpisy (UZ/12/18/2022) Úprava závazného ukazatele (UR/95/73/2023)	926 000,00 Kč + 105 298,00 Kč	1 031 298,00 Kč
Příspěvek na provoz – plyn (UZ/12/18/2022) Snížení rozpočtu (UR/90/56/2023)	5 810 000,00 Kč - 4 959 250,00 Kč	850 750,00 Kč
Příspěvek na provoz – elektrická energie (UZ/12/18/2022) Snížení rozpočtu (UR/90/56/2023)	1 625 000,00 Kč - 1 283 000,00 Kč	342 000,00 Kč
Příspěvek na energeticky úsporná opatření „Výměna světelných zdrojů“ (UR/82/57/2023) Úprava příspěvku (UR/96/68/2023)	200 000,00 Kč - 1 939,00 Kč	198 061,00 Kč
Příspěvek na opravy - „Oprava havarijního stavu koupelny na domově č. 3“ (UR/96/67/2023)	275 600,00 Kč	275 600,00 Kč

UZ 00 301 - Příspěvek na provoz – mzdové náklady

Představuje účelový příspěvek určený na krytí mzdových nákladů – prostředky na platy, ostatní osobní náklady a náhrady mzdy za dočasnou pracovní neschopnost, včetně zákonných odvodů sociálního a zdravotního pojištění, dalších nákladů souvisejících se mzdovými prostředky.

Zastupitelstvo Olomouckého kraje svým usnesením UZ/12/18/2022 ze dne 12.12.2022 schválilo rozpočet Olomouckého kraje na rok 2023, jehož součástí byly kromě závazných ukazatelů také neinvestiční příspěvky. Jedním z těchto příspěvků je **příspěvek na provoz – mzdové náklady ve výši 6 698 000,00 Kč**. V návaznosti na druhou aktualizaci rozpočtu 2023 byla provedena úprava příspěvku snížením o částku 2 757 250,00 Kč. Tyto prostředky byly na základě avíza odeslány na účet zřizovatele. Příspěvek po úpravě činil částku 3 940 750,00 Kč. V návaznosti na přesun finančních prostředků na UZ 00 011 ve výši 275 600,00 Kč byla provedena úprava tohoto příspěvku. Tato částka byla odvedena na účet zřizovatele. Výše příspěvku po úpravě činila částku 3 665 150,00 Kč. V rámci finančního vypořádání příspěvků poskytnutých příspěvkovým organizacím na rok 2023 jsme snížili příspěvek na provoz – mzdové náklady o částku 3 292 909,00 Kč. Tato částka byla na základě avíza zaslána zřizovateli na účet. Výsledná výše příspěvku po úpravě činí částku **372 241,00 Kč**.

UZ 00 302 - Příspěvek na odpisy

Zastupitelstvo Olomouckého kraje schválilo dne 12. prosince 2022 svým usnesením UZ/12/18/2022 rozpočet Olomouckého kraje na rok 2023, jehož součástí byl schválen neinvestiční příspěvek na provoz – odpisy.

Účetní odpisy pro rok 2023 byly schváleny ve výši 926 000,00 Kč. V průběhu roku se měnil odpisový plán a na základě usnesení Rady Olomouckého kraje UR/95/73/2023 ze dne 20.11.2023 byl navýšen příspěvek na provoz – odpisy o částku + 105 298,00 Kč, čímž skutečná výše **odpisů** po změně činí částku **1 031 298,00 Kč**. Byl v celkové výši vyčerpán.

UZ 00 311 – Příspěvek na provoz – plyn

Součástí rozpočtu na rok 2023 je také příspěvek na provoz – plyn, který byl schválen dne 12. prosince 2022 zastupitelstvem Olomouckého kraje UZ/12/18/2022 ve výši 5 810 000,00. Na základě usnesení Rady Olomouckého kraje UR/90/56/2023 ze dne 11. září 2023 došlo ke snížení příspěvku na provoz – plyn o částku – 4 959 250,00 Kč. Po úpravě činil příspěvek částku **850 750,00 Kč**.

UZ 00 312 – Příspěvek na provoz – elektrická energie

Zastupitelstvem Olomouckého kraje dne 12. prosince 2022 pod UZ/12/18/2022 byl schválen příspěvek na provoz – elektrická energie ve výši 1 625 000,00 Kč. Na základě usnesení Rady Olomouckého kraje UR/90/56/2023 ze dne 11. září 2023 došlo ke snížení příspěvku na provoz – elektrická energie o částku – 1 283 000,00 Kč. Po úpravě činil příspěvek částku **342 000,00 Kč.**

UZ 00 315 – Příspěvek na energeticky úsporná opatření

Na základě usnesení Rady Olomouckého kraje UR/82/57/2023 ze dne 15. 05. 2023 a usnesením UR/83/9/2023 ze dne 29. 05. 2023 byly naší organizaci schváleny změny plánu oprav a investic na rok 2023, přičemž byl zvýšen rozpočet o příspěvek na energeticky úsporná opatření pod UZ 00 315. Úprava rozpočtu zahrnuje:

- Navýšení neinvestičního příspěvku na akci: „**Výměna světelných zdrojů**“ ve výši 200 000,00 Kč.
- Navýšení investičního příspěvku na akci: „**Stropní ventilátory**“ ve výši 100 000,00 Kč.

Akce „Výměna světelných zdrojů“ spočívala ve výměně původního starého klasického žárovkového a zářivkového osvětlení v prostorách domova za energeticky úsporné LED osvětlení. Skutečná výměna činila částku 198 061,00 Kč. Na základě usnesení Rady Olomouckého kraje UR/96/68/2023 ze dne 4. prosince 2023 byl rozpočet upraven snížením o částku - 1 939,00 Kč.

Druhá akce spočívala v dodávce a montáži stropních ventilátorů tzv. destratifikátorů za účelem regulace teploty ve společenské místnosti domova č. 7. Příspěvek nebyl dočerpán o částku 1 070,00 Kč. Na základě usnesení Rady Olomouckého kraje UR/95/73/2023 ze dne 20. listopadu 2023 nám byl investiční příspěvek na „Stropní ventilátory“ ponížen o výše uvedenou částku. Celková částka investiční akce po úpravě rozpočtu činila 98 930,00 Kč.

UZ 00 011 - Příspěvek na provoz – opravy majetku

Rada Olomouckého kraje na svém jednání dne 04. 12. 2023 usnesením UR/96/67/2023 schválila změnu plánu oprav a investic zvýšením rozpočtu o neinvestiční příspěvek na akci „Oprava havarijního stavu koupelny na domově č. 3“ - UZ 00 011 ve výši 275 600,00 Kč. Akce se zdařila a příspěvek byl v celé částce vyčerpan.

PŘEHLED ÚČELOVÝCH DOTACÍ

ÚČELOVÁ DOTACE NA ZAJIŠTĚNÍ SOCIÁLNÍCH SLUŽEB NA ÚZEMÍ OLOMOUCKÉHO KRAJE V ROCE 2023

UZ 13 305 - 26 800 000,00 Kč

Na základě usnesení Zastupitelstva Olomouckého kraje č. UZ/13/46/2023 ze dne 20. 02. 2023 byla naší organizaci - Domov „Na Zámku“, příspěvková organizace, IČO 71197737, v rámci Programu finanční podpory poskytování sociálních služeb v Olomouckém kraji (dále jen „Program“), Podprogramu č. 1, přiznána Olomouckým krajem účelová dotace na zajištění sociálních služeb na území Olomouckého kraje v roce 2023 z prostředků účelové dotace ze státního rozpočtu poskytnuté Olomouckému kraji na základě ustanovení § 101a) zákona č. 108/2006 Sb., o sociálních službách, ve znění pozdějších předpisů.

Konečná výše účelové dotace na financování běžných výdajů souvisejících s poskytováním sociální služby v domově činí částku **26 800 000,00 Kč**.

Přehled splátek:

1. splátka	28. 02. 2023	16 080 000,00 Kč
2. splátka	07. 04. 2023	10 720 000,00 Kč
DOTACE CELKEM		26 800 000,00 Kč

Skutečná výše poskytnuté dotace pro rok 2023 činila částku 26 800 000,00 Kč a byla v plné výši vyčerpana.

Přehled čerpání účelové dotace

MZDOVÉ NÁKLADY

Měsíc	Mzdové náklady		Zákonné sociální pojištění		Příděl do FKSP	
	Mzdy celkem	Mzdy z dotace	Pojistné celkem	Pojistné z dotace	FKSP celkem	FKSP z dotace
Leden	2 883 267,00 Kč	1 556 000,00 Kč	957 943,00 Kč	525 928,00 Kč	57 665,00 Kč	0,00 Kč
Únor	2 829 328,00 Kč	1 540 000,00 Kč	944 891,00 Kč	520 520,00 Kč	56 587,00 Kč	0,00 Kč
Březen	2 964 958,00 Kč	1 631 000,00 Kč	984 798,00 Kč	551 278,00 Kč	59 275,00 Kč	0,00 Kč
Duben	2 953 101,00 Kč	1 692 000,00 Kč	987 622,00 Kč	571 896,00 Kč	59 038,00 Kč	0,00 Kč
Květen	2 873 083,00 Kč	1 653 000,00 Kč	963 437,00 Kč	558 714,00 Kč	57 462,00 Kč	0,00 Kč
Červen	3 032 012,00 Kč	1 753 000,00 Kč	1 021 017,00 Kč	592 514,00 Kč	60 630,00 Kč	0,00 Kč
Červenec	3 125 467,00 Kč	1 884 000,00 Kč	1 052 960,00 Kč	636 792,00 Kč	62 388,00 Kč	0,00 Kč
Srpen	3 100 407,00 Kč	1 853 000,00 Kč	1 047 511,00 Kč	626 314,00 Kč	61 903,00 Kč	0,00 Kč
Září	2 964 012,00 Kč	1 621 000,00 Kč	987 836,00 Kč	547 898,00 Kč	59 280,00 Kč	0,00 Kč
Říjen	3 140 274,00 Kč	1 692 000,00 Kč	1 055 003,00 Kč	571 896,00 Kč	62 781,00 Kč	0,00 Kč
Listopad	3 144 551,00 Kč	110 800,00 Kč	1 065 770,00 Kč	37 450,00 Kč	62 891,00 Kč	0,00 Kč
Prosinec	3 125 540,00 Kč	0,00 Kč	1 046 214,00 Kč	0,00 Kč	62 487,00 Kč	0,00 Kč
Celkem:	36 136 000,00 Kč	16 985 800,00 Kč	12 115 002,00 Kč	5 741 200,00 Kč	722 387,00 Kč	0,00 Kč

Číslo účtu	Popis položky	Částka
521 0300	Mzdové náklady	16 985 800,00 Kč
524 0300	Zákonné sociální pojištění	4 212 478,00 Kč
524 0310	Zákonné zdravotní pojištění	1 528 722,00 Kč
527 0300	Základní příděl do FKSP	0,00 Kč
	CELKEM:	22 727 000,00 Kč

ENERGIE

502 0300 Spotřeba energie - vodné

Číslo dokladu	Datum uskutečnění úč. případu	Předmět	Celková částka	Čerpání z dotace
FA 230 176	28. 02. 2023	Vodné	32 386,00 Kč	32 386,00 Kč
FA 230 285	31. 03. 2023	Vodné	35 006,00 Kč	35 006,00 Kč
FA 230 385	30. 04. 2023	Vodné	31 285,00 Kč	31 285,00 Kč
FA 230 523	31. 05. 2023	Vodné	32 281,00 Kč	32 281,00 Kč
FA 230 660	30. 06. 2023	Vodné	34 587,00 Kč	34 587,00 Kč
FA 230 757	31. 07. 2023	Vodné	27 722,00 Kč	27 722,00 Kč
FA 230 847	31. 08. 2023	Vodné	30 656,00 Kč	30 656,00 Kč
FA 230 958	30. 09. 2023	Vodné	28 613,00 Kč	28 613,00 Kč
FA 231 069	31. 10. 2023	Vodné	31 547,00 Kč	31 547,00 Kč
FA 231 209	30. 11. 2023	Vodné	30 709,00 Kč	30 709,00 Kč
FA 231 218	30. 11. 2023	Stočné	382 120,00 Kč	382 120,00 Kč
	CELKEM:		696 912,00 Kč	696 912,00 Kč

502 0320 Spotřeba energie - zemní plyn

Číslo dokladu	Datum uskutečnění úč. případu	Předmět	Celková částka	Čerpání z dotace
FA 230 296	31. 03. 2023	Spotřeba plynu	237 739,85 Kč	237 379,85 Kč
FA 230 394	30. 04. 2023	Spotřeba plynu	244 016,76 Kč	244 016,76 Kč
FA 230 519	31. 05. 2023	Spotřeba plynu	137 846,02 Kč	137 846,02 Kč
FA 230 670	30. 06. 2023	Spotřeba plynu	71 344,74 Kč	71 344,74 Kč
FA 230 769	31. 07. 2023	Spotřeba plynu	63 637,49 Kč	63 637,49 Kč
FA 230 858	31. 08. 2023	Spotřeba plynu	70 128,81 Kč	70 128,81 Kč
FA 230 973	30. 09. 2023	Spotřeba plynu	70 509,87 Kč	70 509,87 Kč
FA 231 097	31. 10. 2023	Spotřeba plynu	172 652,49 Kč	172 652,49 Kč
FA 231 219	30. 11. 2023	Spotřeba plynu	306 036,18 Kč	306 036,18 Kč
ID 330 247 FA 230 186	31. 12. 2023 28. 02. 2023	Spotřeba plynu	370 024,03 Kč	339 639,85 Kč
	CELKEM:		1 743 936,24 Kč	1 713 552,06 Kč

502 0330 Spotřeba energie - elektrická energie

Číslo dokladu	Datum uskutečnění úč. případu	Předmět	Celková částka	Čerpání z dotace
FA 203 393	30. 04. 2023	Spotřeba el. energie	84 904,00 Kč	47 907,00 Kč
FA 230 520	31. 05. 2023	Spotřeba el. energie	78 005,00 Kč	78 005,00 Kč
FA 230 673	30. 06. 2023	Spotřeba el. energie	78 285,00 Kč	78 285,00 Kč
FA 230 768	31. 07. 2023	Spotřeba el. energie	72 694,00 Kč	72 694,00 Kč
FA 230 859	31. 08. 2023	Spotřeba el. energie	78 155,00 Kč	78 155,00 Kč
FA 230 962	30. 09. 2032	Spotřeba el. energie	77 869,00 Kč	77 869,00 Kč
FA 231 096	31. 10. 2023	Spotřeba el. energie	88 066,00 Kč	88 066,00 Kč
FA 231 225	30. 11. 2023	Spotřeba el. energie	89 413,00 Kč	89 413,00 Kč
	CELKEM:		647 391,00 Kč	610 394,00 Kč

Číslo účtu	Popis položky	Částka
502 0300	Spotřeba energie - vodné	696 912,00 Kč
502 0320	Spotřeba energie - zemní plyn	1 713 552,06 Kč
502 0330	Spotřeba energie - elektrická energie	610 394,00 Kč
	CELKEM:	3 020 858,06 Kč

OPRAVY A UDRŽOVÁNÍ**511 0340 Oprava a udržování - nemovitého majetku do 200 tisíc**

Číslo dokladu	Datum uskutečnění úč. případu	Předmět	Celková částka	Čerpání z dotace
FA 230 264	27. 03. 2023	Oprava koupelny - domov 7	48 000,00 Kč	48 000,00 Kč
FA 230 854	30. 08. 2023	Podlahářské práce - terapie	34 954,00 Kč	34 954,00 Kč
FA 230 818	31. 08. 2023	Sanace vlhkého zdiva - terapie	122 600,00 Kč	122 600,00 Kč
FA 230 868	03. 09. 2023	Malířské a natěračské práce	175 342,00 Kč	175 342,00 Kč
	CELKEM:		380 896,00 Kč	380 896,00 Kč

511 0320 Oprava a udržování - movitého majetku – strojů, přístrojů a zařízení

Číslo dokladu	Datum uskutečnění úč. případu	Předmět	Celková částka	Čerpání z dotace
FA 230 846	30. 08. 2023	Oprava mandlu v prádelně	48 871,90 Kč	37 697,91 Kč
FA 231 266	14. 12. 2023	Oprava skříňky na domově 3	13 950,00 Kč	750,00 Kč
	CELKEM:		62 821,90 Kč	38 447,91 Kč

Číslo účtu	Popis položky	Částka
511 0340	Oprava nemovitého majetku do 200 tis. Kč	380 896,00 Kč
511 0320	Oprava movitého majetku – strojů, přístrojů, zařízení	38 447,91 Kč
	CELKEM:	419 343,91 Kč

SLUŽBY**518 0450 Odvoz a likvidace komunálního odpadu**

Číslo dokladu	Datum uskutečnění úč. případu	Předmět	Celková částka	Čerpání z dotace
FA 230 181	16. 02. 2023	Komunální odpad	897,88 Kč	897,88 Kč
FA 230 289	30. 03. 2023	Komunální odpad	22 226,50 Kč	22 226,50 Kč
FA 230 390	27. 04. 2023	Komunální odpad	737,21 Kč	737,21 Kč
FA 230 527	24. 05. 2023	Komunální odpad	11 844,32 Kč	11 844,32 Kč
FA 230 668	28. 06. 2023	Komunální odpad	15 302,61 Kč	15 302,61 Kč
FA 230 766	26. 07. 2023	Komunální odpad	13 298,12 Kč	13 298,12 Kč
FA 230 856	30. 08. 2023	Komunální odpad	321,86 Kč	321,86 Kč
FA 230 969	20. 09. 2023	Komunální odpad	620,74 Kč	620,74 Kč
FA 231 088	25. 10. 2023	Komunální odpad	14 422,33 Kč	14 422,33 Kč
FA 231 221	29. 11. 2023	Komunální odpad	29 709,14 Kč	29 709,14 Kč
	CELKEM:		109 380,71 Kč	109 380,71 Kč

518 0530 Odvoz a likvidace nebezpečného odpadu

Číslo dokladu	Datum uskutečnění úč. případu	Předmět	Celková částka	Čerpání z dotace
FA 230 180	23. 02. 2023	Nebezpečný odpad	23 560,70 Kč	23 560,70 Kč
FA 230 288	30. 03. 2023	Nebezpečný odpad	24 806,44 Kč	24 806,44 Kč
FA 230 389	27. 04. 2023	Nebezpečný odpad	19 053,72 Kč	19 053,72 Kč
FA 230 526	24. 05. 2023	Nebezpečný odpad	19 158,98 Kč	19 158,98 Kč
FA 230 667	28. 06. 2023	Nebezpečný odpad	27 468,50 Kč	27 468,50 Kč
FA 230 765	26. 07. 2023	Nebezpečný odpad	21 372,92 Kč	21 372,92 Kč
FA 230 857	30. 08. 2023	Nebezpečný odpad	32 171,36 Kč	32 171,36 Kč
FA 230 970	27. 09. 2023	Nebezpečný odpad	22 900,89 Kč	22 900,89 Kč
FA 231 089	25. 10. 2023	Nebezpečný odpad	30 987,96 Kč	30 987,96 Kč
FA 231 222	29. 11. 2023	Nebezpečný odpad	33 574,05 Kč	33 574,05 Kč
	CELKEM:		255 055,52 Kč	255 055,52 Kč

Číslo účtu	Popis položky	Částka
518 0450	Odvoz a likvidace komunálního odpadu	109 380,71 Kč
518 0530	Odvoz a likvidace nebezpečného odpadu	255 055,52 Kč
	CELKEM:	364 436,23 Kč

DROBNÝ DLOUHODOBÝ MAJETEK - DDHM:**558 0304 DDHM (3 001,00 - 40 000,00 Kč) - Nábytek**

Číslo dokladu	Datum uskutečnění úč. případu	Předmět	Celková částka	Čerpání z dotace
FA 230 414	15. 05. 2023	Skříně šatní – domov 3	42 150,00 Kč	42 150,00 Kč
FA 230 563	12. 06. 2023	Skříně šatní – domov 3	28 100,00 Kč	28 100,00 Kč
FA 230 984	06. 10. 2023	Skříň policová - terapie	11 800,00 Kč	11 800,00 Kč
FA 231 269	14. 12. 2023	Nábytek do ker. dílny	82 038,00 Kč	82 038,00 Kč
	CELKEM:		164 088,00 Kč	164 088,00 Kč

558 0303 DDHM (3 001,00 - 40 000,00 Kč) - ostatní

Číslo dokladu	Datum uskutečnění úč. případu	Předmět	Celková částka	Čerpání z dotace
FA 231 067	30. 10. 2023	Závěsy s podpěrou k pojízdnému zvedáku	9 717,00 Kč	9 717,00 Kč
	CELKEM:		9 717,00 Kč	9 717,00 Kč

558 0302 DDHM (3 001,00 - 40 000,00 Kč) - stroje a zařízení

Číslo dokladu	Datum uskutečnění úč. případu	Předmět	Celková částka	Čerpání z dotace
FA 230 707	19. 07. 2023	Pračka – domov 1	14 990,00 Kč	14 990,00 Kč
FA 231 067	30. 10. 2023	El.pojízdný zvedák – 1.d.	30 212,00 Kč	30 212,00 Kč
FA 231 254	05. 12. 2023	Zdravotnické přístroje	36 154,80 Kč	36 154,80 Kč
FA 231 266	14. 12. 2023	Skříň se zámek – 1. d.	13 950,00 Kč	13 200,00 Kč
	CELKEM:		95 306,80 Kč	94 556,80 Kč

Číslo účtu	Popis položky	Částka
558 0304	Náklady z DDHM - Nábytek	164 088,00 Kč
558 0303	Náklady z DDHM	9 717,00 Kč
558 0302	Náklady z DDHM	94 556,80 Kč
	CELKEM:	268 361,80 Kč

REKAPITULACE:

	Druh nákladu	Částka
1.	Mzdové náklady	22 727 000,00 Kč
2.	Energie	3 023 218,21 Kč
3.	Opravy a udržování	466 338,56 Kč
4.	Služby	364 436,23 Kč
5.	Drobný dlouhodobý hmotný majetek	219 007,00 Kč
CELKOVÁ VÝŠE DOTACE:		26 800 000,00 Kč

7.2. TVORBA ROZPOČTU

Tvorba rozpočtu - příjmová část

Příjmovou část rozpočtu organizace tvoří úhrady od uživatelů – tj. ubytování a strava, příspěvek na péči, příjmy od zdravotních pojišťoven, dále příspěvky od zřizovatele, kde velkou část rozpočtu tvoří účelové dotace z prostředků účelové dotace MPSV ze státního rozpočtu (UZ 13 305), neinvestiční příspěvek na provoz - mzdové náklady (UZ 00 301), příspěvek na provoz - odpisy (UZ 00 302) a neinvestiční příspěvky účelové na opravy (UZ 00 011) a příspěvky na provoz – plyn (UZ 00 331) a elektřinu (UZ 00 312). Nepatrnou část tvoří vlastní příjmy za stravu od zaměstnanců a ostatní drobné příjmy (prodej materiálu, úroky). Získali jsme také prostředky od sponzorů, a to formou věcných darů a finančních darů. Všem dárcům děkujeme za jejich podporu.

Celkové příjmy dosáhly výše 67 455 622,55 Kč.

Rozpočtované příjmy	Částka
Příspěvek na provoz - odpisy	1 031 298,00 Kč
Příspěvek na provoz - mzdy	372 241,00 Kč
Příspěvek na provoz - opravy	473 661,00 Kč
Příspěvek na provoz - elektřina, plyn	1 192 750,00 Kč
Dotace MPSV	26 800 000,00 Kč
Příjmy od uživatelů (ubytování a strava)	16 798 658,00 Kč
Příspěvek na péči	16 889 050,00 Kč
Úhrady od zdravotních pojišťoven	3 020 591,45 Kč
Ostatní příjmy	877 373,10 Kč
Celkem:	67 455 622,55 Kč

Tvorba rozpočtu - výdajová část

Ve výdajích tvoří největší položku mzdové prostředky. S výdaji na mzdové prostředky souvisí výdaje na povinné odvody na sociální a zdravotní pojištění a povinný příděl do fondu kulturních a sociálních potřeb. Druhou největší položkou v oblasti výdajů je položka materiálové náklady, tj. spotřeba potravin pro uživatele i zaměstnance, zdravotnický a dezinfekční materiál, kancelářské potřeby, vybavení drobným dlouhodobým

majetkem, pohonné hmoty, materiál na opravy a údržbu aj. Součástí výdajů v rozpočtu jsou nemateriálové náklady, kam patří energie, plyn, vodné a stočné. Nemalou částku tvoří výdaje za námi nakupované služby – likvidace odpadu, vzdělávání pracovníků, plánované revize, právní služby, telekomunikace, úklidové a softwarové práce, poštovné apod. Nedílnou součástí výdajů jsou potřebné opravy a udržování budov a vnitřního vybavení zařízení.

Celkové výdaje dosáhly výše 67 455 622,55 Kč.

Rozpočtované výdaje	Částka
Mzdové náklady	48 973 389,00 Kč
Materiálové náklady	6 797 126,74 Kč
Spotřeba energie	4 392 859,81 Kč
Opravy a udržování	1 733 630,74 Kč
Ostatní služby	2 943 456,64 Kč
Odpisy majetku	1 031 298,00 Kč
Náklady z dlouhodobého majetku	807 254,19 Kč
Ostatní	776 607,43 Kč
Celkem	67 455 622,55 Kč

Hospodaření příspěvkové organizace Domov „Na Zámku“ Nezamyslice skončilo ke dni 31. 12. 2023 s vyrovnaným výsledkem hospodaření.

Celkové náklady	67 455 622,55 Kč
Celkové výnosy	67 455 622,55 Kč
Výsledek hospodaření:	0,00 Kč

ROZVAHA K 31. 12. 2023			Běžné období		
Číslo	Název položky	Účet	Brutto	Korekce	Netto
	AKTIVA CELKEM		104 778 899,92	43 125 273,72	61 653 626,20
A.	Stálá aktiva		94 811 118,38	43 055 616,35	51 755 502,03
I.	Dlouhodobý nehmotný majetek		65 976,00	65 976,00	
5.	Drobný dlouhodobý nehmotný majetek	018	65 976,00	65 976,00	
II.	Dlouhodobý hmotný majetek		94 733 972,38	42 989 640,35	51 744 332,03
1.	Pozemky	031	1 813 749,97		1 813 749,97
3.	Stavby	021	71 653 928,16	22 070 901,00	49 583 027,16
4.	Samostatné movité věci a soubory mov. věcí	022	4 893 881,30	4 574 046,40	319 834,90
13.	Drobný dlouhodobý hmotný majetek	028	16 344 692,95	16 344 692,95	
	Nedokončený dlouhodobý hmotný majetek	042	27 720,00		27 720,00
IV.	Dlouhodobé pohledávky		11 170,00		11 170,00
3.	Dlouhodobé poskytnuté zálohy	465	11 170,00		11 170,00
B.	Oběžná aktiva		9 967 781,54	69 657,37	9+ 898 124,17
I.	Zásoby		589 196,81		589 196,81
2.	Materiál na skladě	112	579 076,81		579 076,81
10.	Ostatní zásoby	139	10 120,00		10 120,00
II.	Krátkodobé pohledávky		1 110 566,97	69 657,37	1 040 909,60
1.	Odběratelé	311	809 983,37		809 983,37
5.	Jiné pohledávky z hlavní činnosti	315	163 601,37	69 657,37	93 944,00
9.	Pohledávky za zaměstnanci	335			
29.	Náklady příštích období	381	87 000,60		87 000,60
31.	Dohadné účty aktivní	388	49 981,63		49 981,63
III.	Krátkodobý finanční majetek		8 268 017,76		8 268 017,76
4.	Termínované vklady krátkodobé	244	2 000 000,00		2 000 000,00
5.	Jiné běžné účty	245	934 752,26		934 752,26
9.	Běžný účet	241	5 215 946,36		5 215 946,36
10.	Běžný účet FKSP	243	63 261,14		63 261,14
15.	Ceniny	263	1 691,00		1 691,00
17.	Pokladna	261	52 367,00		52 367,00
Číslo	Název položky	Účet	Běžné období		Minulé období
	PASIVA CELKEM		61 653 626,20		59 355 563,14
C.	Vlastní kapitál		52 681 285,92		51 859 941,22
I.	Jmění účetní jednotky a upravující položky		52 114 056,29		51 175 520,27
1.	Jmění účetní jednotky	401	52 189 614,89		51 188 113,87
5.	Oceňovací rozdíly při prvotním použití metody	406	-92 357,60		-91 357,60
6.	Jiné oceňovací rozdíly	407			62 965,00
7.	Opravy předcházejících účetních období	408	16 799,00		16 799,00
II.	Fondy účetní jednotky		567 229,63		684 420,95
1.	Fond odměn	411	158 839,00		158 839,00
2.	Fond kulturních a sociálních potřeb	412	100 028,14		134 250,56
3.	Rezervní fond tvořený ze zlepšeného výsledku hospodaření	413	11 790,19		11 790,19
4.	Rezervní fond z ostatních titulů	414	295 076,14		233 045,04
5.	Fond reprodukce majetku, fond investic	416	1 496,16		146 496,16
D.	Cizí zdroje		8 972 340,28		7 495 621,92
III	Krátkodobé závazky		8 972 340,28		7 495 621,92
5.	Dodavatelé	321	460 161,46		714 849,79
10.	Zaměstnanci	331	2 549 414,00		2 660 272,00
12.	Sociální zabezpečení	336	968 871,00		1 020 913,00
13.	Zdravotní pojištění	337	417 908,00		440 358,00
14.	Důchodové spoření	338			
16.	Ostatní daně, poplatky a jiná obdobná peněžitá plnění	342	202 215,00		220 326,00
20.	Závazky k vybraným místním vládním institucím	349	3 292 909,00		508 365,00
37.	Dohadné účty pasívní	389	39 790,56		
38.	Ostatní krátkodobé závazky	378	1 041 071,26		1 930 538,13

VÝKAZ ZISKU A ZTRÁTY K 31. 12. 2023			Období	
			Běžné	Minulé
Číslo položky	Název položky	Účet	Hlavní činnost	Hlavní činnost
A.	NÁKLADY CELKEM		67 455 622,55	63 462 989,37
I.	Náklady z činnosti		67 455 622,55	63 462 989,37
1.	Spotřeba materiálu	501	6 797 126,74	5 788 114,30
2.	Spotřeba energie	502	4 392 859,81	2 577 242,76
6.	Aktivace oběžného majetku	507	-21 980,40	-16 180,00
8.	Opravy a udržování	511	1 733 630,74	1 366 527,23
9.	Cestovné	512	8 751,00	10 238,00
10.	Náklady na reprezentaci	513	2 906,80	4 460,00
12.	Ostatní služby	518	2 943 456,64	2 664 066,36
13.	Mzdové náklady	521	36 136 000,00	35 616 113,00
14.	Zákonné sociální pojištění	524	12 115 002,00	11 794 908,00
15.	Jiné sociální pojištění	525	151 551,00	143 795,00
16.	Zákonné sociální náklady	527	1 278 081,59	1 366 072,90
20.	Jiné daně a poplatky	538	3 910,00	4 800,00
23.	Jiné pokuty a penále	542		
26.	Manka a škody	547		
27.	Tvorba fondů	548		
28.	Odpisy dlouhodobého majetku	551	1 031 298,00	962 594,00
30.	Prodaný dlouhodobý hmotný majetek	553		
33.	Tvorba a zúčtování opravných položek	556	-2 453,20	-2 644,80
34.	Náklady z vyřazených pohledávek	557		
35.	Náklady z drobného dlouhodobého majetku	558	807 254,19	1 093 180,42
36.	Ostatní náklady z činnosti	549	78 257,64	89 702,20
II.	Finanční náklady			
4.	Náklady z přecenění reálnou hodnotou	564		
B.	VÝNOSY CELKEM		67 455 622,55	63 462 989,37
I.	Výnosy z činnosti		37 559 188,95	31 415 527,85
2.	Výnosy z prodeje služeb	602	37 447 216,09	31 329 184,91
3.	Výnosy z pronájmu	603		
12.	Výnosy z prodeje materiálu	644	1 809,00	1 510,00
14.	Výnosy z prodeje dlouhodobého hmotného majetku	646		
16.	Čerpání fondů	648	60 768,90	57 037,50
17.	Ostatní výnosy z činnosti	649	49 394,96	27 795,44
II.	Finanční výnosy		26 493,60	1 067,52
2.	Úroky	662	26 483,60	1 067,52
IV.	Výnosy z transferů		29 869 950,00	32 046 394,00
2.	Výnosy vybraných místních vládních institucí z transferů	672	29 869 950,00	32 046 394,00

7.3. HOSPODAŘENÍ S FONDY

Druh fondu	Stav fondů k 1. 1. 2023	Stav fondů k 31. 12. 2023
411 – Fond odměn	158 839,00 Kč	158 839,00 Kč
412 – FKSP	134 250,56 Kč	100 028,14 Kč
413 – Rezervní fond	11 790,19 Kč	11 790,19 Kč
414 – Rezervní fond	233 045,04 Kč	295 076,14 Kč
416 – Fond investic	146 496,16 Kč	1 496,16 Kč
CELKEM:	684 420,95 Kč	567 229,63 Kč

411 - FOND ODMĚN

Na účtu fondu odměn nedošlo v průběhu roku k žádnému pohybu, zůstatek je nezměněn.

Zůstatek k 31. 12. 2023 činí 158 839,00 Kč.

412 - FOND KULTURNÍCH A SOCIÁLNÍCH POTŘEB

Počáteční zůstatek fondu	134 250,56 Kč
Tvorba fondu (2 %)	722 387,00 Kč
Čerpání fondu	756 609,42 Kč
Konečný zůstatek fondu	100 028,14 Kč

Zůstatek na fondu kulturních a sociálních potřeb k 31. 12. 2023 činí částku 100 028,14 Kč.

Zůstatek na bankovním účtu fondu k 31. 12. 2023 činí částku 63 261,14 Kč.

Rozdíl mezi zůstatkem na fondu a zůstatkem na bankovním účtu činí **- 36 767,00 Kč.**

Jedná se o převod finančních prostředků v měsíci lednu 2024.

Základní přiděl ve výši 2 %	- 62 487,00 Kč
Příspěvek na stravu	22 720,00 Kč
Dary	3 000,00 Kč
Zůstatek na bankovním účtu:	- 36 767,00 Kč

Zůstatek na fondu k 31. 12. 2023 činí 100 028,14 Kč.

413 - REZERVNÍ FOND TVOŘENÝ ZE ZLEPŠENÉHO VÝSLEDKU HOSPODAŘENÍ

Výsledkem hospodaření za rok 2023 je vyrovnaný výsledek hospodaření ve výši 0,00 Kč.

Návrh na rozdělení výsledku hospodaření nebyl realizován z důvodu nulové hodnoty výsledku hospodaření. Tudíž přiděl do fondů je nulový.

Fond rezervní 0,00 Kč

Fond odměn 0,00 Kč

Počáteční zůstatek k 1. 1. 2023 11 790,19 Kč

Příděl do fondu (zlepšený VH) 0,00 Kč

Čerpáno z fondu 0,00 Kč

Zůstatek k 31. 12. 2023 činí 11 790,19 Kč.

414 - REZERVNÍ FOND Z OSTATNÍCH TITULŮ

Tvorba rezervního fondu - peněžní dary neúčelové

Identifikace dárce	Účel daru	Výše daru
ČESKÁ LÉKÁRNA HOLDING, a.s. Brno	Nákup zdrav. materiálu, rehabilitační a terapeutická činnost uživatelů	14 000,00 Kč
Hana Smejkalová, Letonice	Potřeby uživatelů 6. domova	20 000,00 Kč
Marie Svobodová, Brumov	Volnočasové aktivity uživatelů	3 800,00 Kč
Hana Smejkalová, Letonice	Aktivizace uživatelů 1. domova	20 000,00 Kč
MVDr. R. Mráček, Výšovice	Aktivizace a kulturní vyžití uživatelů	20 000,00 Kč
AGRODRUŽSTVO Tištin	Tělovýchovné, sportovní a kulturní akce	25 000,00 Kč
Zdravotnická doprava Spáčil	Volnočasové aktivity uživatelů	20 000,00 Kč
CELKEM:		122 800,00 Kč

Celková výše peněžních darů činí částku 122 800,00 Kč.

Počáteční zůstatek ke dni 1. 1. 2023 233 045,04 Kč.

Finanční příspěvky od dárců 122 800,00 Kč.

Čerpání prostředků z RF - dary 60 768,90 Kč.

Zůstatek na rezervním fondu k 31. 12. 2023 tedy činí 295 076,14 Kč.

416 - FOND INVESTIC

Zastupitelstvo Olomouckého kraje schválilo dne 12. prosince 2022 svým usnesením UZ/12/18/2022 rozpočet Olomouckého kraje na rok 2023. Součástí schváleného rozpočtu je také příspěvek na provoz – odpisy a odvod z fondu odpisů, jehož výše činila částku **926 000,00 Kč**.

Na základě usnesení Rady Olomouckého kraje UR/95/73/2023 ze dne 20. listopadu 2023 byl tento ukazatel upraven o částku + 105 298,00 Kč. Po úpravách skutečná výše odpisů a odvod z fondu investic činily částku **1 031 298,00 Kč** a tento ukazatel byl v plné výši vyčerpán.

Z fondu byl pořízen elektrický kotel do kuchyně v hodnotě 145 000,00 Kč.

Počáteční zůstatek fondu investic k 1. 1. 2023 146 496,16 Kč.

Přírůstek na fondu investic 1 031 298,00 Kč.

Čerpáno z fondu 1 176 298,00 Kč.

Zůstatek na investičním fondu k 31. 12. 2023 tedy činí částku 1 496,16 Kč.

8. PROFESNÍ ROZVOJ ZAMĚSTNANCŮ A JEJICH DALŠÍ VZDĚLÁVÁNÍ

Poskytování kvalitní sociální služby souvisí s cíleným rozvojem dovedností a znalostí zaměstnanců Domova „Na Zámku“. Vzdělávání pracovníků je prioritní oblastí související se specifickými potřebami uživatelů. Zaměstnanci Domova se v průběhu roku 2023 účastnili odpovídajícího množství vzdělávacích aktivit, jejichž obsahem byla široká škála odborných témat. Vzdělávání pracovníků se uskutečňuje v souladu s prohlubováním kvalifikace dle § 230 Zákoníku práce v souvislosti s platnou právní úpravou a příslušnými ustanoveními zákona č. 108/2006 Sb., o sociálních službách.

Uvedené semináře, kterých se účastnili všichni zaměstnanci zařízení, byly poskytovány formou on-line, případně přímým přednesem akreditovaných nebo neakreditovaných seminářů. Pro pracovníky v sociálních službách jsme zajistili vzdělávání tak, aby byl splněn zákonný požadavek jejich povinného vzdělávání v rozsahu 24 hodin. Všichni tito zaměstnanci splnili požadovaný počet hodin. Dále se zaměstnanci účastnili seminářů určených pro jednotlivé pracovníky dle jejich požadavků a výběru vhodných témat. Jedná se o absolvování akreditovaných kurzů, různých seminářů, školicích akcí a supervizí, případně stáží a konferencí. Dle potřeby jsou všichni zaměstnanci proškolení ve standardech kvality sociální služby.

Rovněž sledujeme vývoj nových koncepcí v práci pro osoby s mentálním postižením. Zaměstnanci mají přístup k informacím o možnostech zvyšování kvalifikace, své požadavky a názory řeší ve spolupráci přímého nadřízeného, sociální a personální pracovnice.

Ve spolupráci s personálními agenturami zajišťujeme akreditované kurzy přímo v naší organizaci na aktuální témata, která potřebujeme ke zdokonalení své práce a která plynou z pracovního zařazení zaměstnanců. Zúčastňujeme se akcí, které pořádá Asociace poskytovatelů sociální péče České republiky a využíváme jejich výhodné nabídky. Dále spolupracujeme s podobnými zařízeními v našem okolí a na základě uzavřené smlouvy zajišťujeme stáž našich pracovníků v jiných zařízeních, a naopak umožňujeme stáže zaměstnanců z jiných zařízení. Vzdělávání formou webinářů on-line se nám velmi osvědčilo.

Vedení Domova „Na Zámku“ Nezamyslice umožňuje také odborné stáže, jednodenní praxe pro studenty vysokých a vyšších odborných škol, středních škol, dále týdenní až třítýdenní stáže pro účastníky akreditovaných kvalifikačních kurzů dle ustanovení zákona č. 108/2006 Sb. o sociálních službách pro naše pracovníky.

Přehled vzdělávacích akcí v roce 2023

Datum	Téma	Počet osob	Místo konání	Přednášející
	L e d e n			
02.01.	Skupinová supervize	17	Nezamyslice	PhDr. M. Greplová
02.01.	Standardy kvality sociální služby	6	Nezamyslice	Mgr. K. Křepelková
10.01.	Praktický průvodce účetní závěrkou	1	on-line přenos	ANAG Olomouc
12.01.	Školení řidičů-referentských vozidel	5	Nezamyslice	Pavel Koutný
13.01.	Mzdové aktuality a změny v oblasti mzdové a personální agendy r. 2023	1	on line přenos	SUOL Olomouc Ing. Klímová
16.01.	Skupinová supervize	11	Nezamyslice	PhDr. M. Greplová
16. 01.	Standardy kvality sociální služby	9	Nezamyslice	Mgr. K. Křepelková
24.01.	Konference pro ředitele a ekonomy poskytovatelů sociálních služeb	1	Hotel Olšanka Praha	APSS ČR MPSV ČR
24.01.	Schvalovaná velká novelizace zákoníku práce pro rok 2023	1	on-line přenos	Aliaves & Co., a.s. Praha, JUDr. Hůrka
30.01.	Vnitřní kontrola v praxi školských příspěvkových organizací	1	on-line přenos	PARIS Karviná Ing. Petr Sikora
30.01.	Skupinová supervize	14	Nezamyslice	PhDr. M. Greplová
30.01.	Standardy kvality sociální služby	14	Nezamyslice	Mgr. K. Křepelková
	Ú n o r			
02.02.	Zadávání veřejných zakázek dle platné právní úpravy	1	BEA centrum Olomouc	ASI s.r.o. Mohelnice Ing. Ladislav Kavřík
03.02.	Pracovní právo v sociálních službách – praktický přehled problematiky	1	on-line přenos	INSTITUT B. BOLZANA v.o.s. Praha
08.02.	Rizikové situace v sociálních službách a jejich řešení	24	on-line přenos	SEDUCA
13.02.	Standardy kvality sociální služby	8	Nezamyslice	Mgr. K. Křepelková
13.02.	Skupinová supervize	14	Nezamyslice	PhDr. M. Greplová
15.02.	Rizikové situace v sociálních službách a jejich řešení	25	on-line přenos	SEDUCA
16.02.	Standardy kvality sociální služby	15	Nezamyslice	Mgr. K. Křepelková
17.02.	Opatrovnictví v sociálních službách	2	on-line přenos	Aliaves & Co., a.s. Praha
21.02.	Daň ze závislé činnosti 2023 a roční zúčtování 2022	1	Nezamyslice on-line	SUOL Olomouc Ing. Lošťák
22.02.	Účetnictví školských PO	1	on-line	PARIS, s.r.o. Ing. Z. Nejezchleb
22.02.	Komunikace, otevřená komunikace	5	Nezamyslice	PaedDr. Dan Blaha
22.02.	Komunikace, otevřená komunikace	10	Nezamyslice	PaedDr. Dan Blaha
27.02.	Skupinová supervize	17	Nezamyslice	PhDr. M. Greplová
27.02.	Standardy kvality sociálních služeb	10	Nezamyslice	Mgr. K. Křepelková

	B ř e z e n			
02.03.	Aktuality a novinky pro PO, hospodaření, účetnictví a daně 2023	1	on-line	ANAG spol. s r.o. OL Mgr. et Mgr. Karla Maderová Voltnerová
06.03.	Hospodaření s FKSP v PO	1	on-line	TSM, Ing. Petr Sikora
07.03.	Paliativní péče v sociálních službách	3		ZŘETEL, Mgr. M. Horáčková
13.03.	Skupinová supervize	12	Nezamyslice	PhDr. M. Greplová
20.03.	Školení FAMA+ investiční žádanky	1	Olomouc	KÚOK, Kongres. sál
22.03.	Motivace a podpora uživatelů sociálních služeb	29	on-line	SEDUCA
23.03.	Standardy kvality sociální služby	23	Nezamyslice	Mgr. K. Křepelková
27.03.	Skupinová supervize	13	Nezamyslice	PhDr. M. Greplová
29.03.	Motivace a podpora uživatelů sociálních služeb	21	on-line webinář	SEDUCA
29.03.	Nejmodernější přístupy v léčbě ran, kompresivní terapie a aktivní přístup	1	DS Tovačov	Mgr. S. Macourková D. Grossmannová
30.03.	Základní práce s programem - pokladna	1	Nezamyslice	KORAC Bc. Vejtrubová
30.03.	Úvod do hospodaření s penězi – jak na to jinak	1	KÚ Olomouc	Mgr. Michala Frank
	D u b e n			
16.04.	Manažerská supervize	5	Nezamyslice	PhDr. M. Greplová
18.04.	Základy první pomoci se zaměřením na sociální služby	24	Nezamyslice	SEDUCA
19.04.	Základy první pomoci se zaměřením na sociální služby	24	Nezamyslice	SEDUCA
	K v ě t e n			
04.05.	Závazkové vztahy – Portál PO	1	KÚ Olomouc	Ing. Petr Manek
09.05.	Aby záda nebolela	18	on-line	SEDUCA
09.05.	Deinstitucionalizace a Úmluva o právech osob se zdrav. postižením	3	KÚ Olomouc	Mgr. Milan Šveřepa
11.05. 12.05.	Dvoudenní seminář pro zdravotnický management	1	Černá Hora	APSS ČR
15.05.	Skupinová supervize	19	Nezamyslice	PhDr. M. Greplová
22.05.	Úvod do transformace a proč by nás to mělo zajímat I.	1	on-line	MPSV Mgr. Fojtíček Martin
29.05.	Skupinová supervize	13	Nezamyslice	PhDr. M. Greplová
	Č e r v e n			
12.06.	Skupinová supervize	12	Nezamyslice	PhDr. M. Greplová
14.06. 15.06. 16.06.	Pracovní setkání poskytovatelů zdravotních a sociálních služeb ČR	1	České Budějovice	BONNO GASTRO SERVIS s. r. o.

22.06.	Dvoudenní seminář pro management organizací poskytujících soc. služby	1	Černá Hora Hotel Sladovna	APSS ČR
23.06.				
26.06.	Školení preventivních požárních hlídek PO	14	Nezamyslice	Ing. Jozef Struhár
28.06.		1		
	Červenec			
20.07.	Seminář o změnách v oblasti spisové služby účinné od 01.07.2023	2	Olomouc	MPSV - PhDr. Daniel Doležel, Ph.D.
27.07.	Školení řidičů referentských vozidel	1	Nezamyslice	Pavel Koutný
	Srpen			
02.08.	Podpora procesu deinstitucionalizace a transformace sociálních služeb ČR	1	Brno	Mgr. Mgr.M. Fojtíček
10.08.	Efektivní realizace plánu péče v CYGNUSu pro pobytové služby	1	on-line školení	Pracovníci Cygnusu
	Září			
04.09.	Školení BOZP a PO zdraví při práci	39	Nezamyslice	Ing. Jozef Struhár
11.09.	Skupinová supervize	19	Nezamyslice	PhDr. M. Greplová
11.09.	Manažerská supervize	5	Nezamyslice	PhDr. M. Greplová
12.09.	Využití smyslové stimulace v podmínkách sociálních služeb	18	Nezamyslice	SEDUCA
18.09.	Školení BOZP a PO zdraví při práci	42	Nezamyslice	Ing. Jozef Struhár
21.09.	Spisová služba v aktualitách a praxi	1	Nezamyslice	ARCHÍV Opava PhDr. Hajzlerová
21.09.	Tvorba jídelních lístků a práce s výdejkou	2	on-line	IRESOFT s.r.o.
25.09.	Skupinová supervize	10	Nezamyslice	PhDr. M. Greplová
	Říjen			
05.10.	Základy první pomoci se zaměřením na sociální služby	17	Nezamyslice	SEDUCA
09.10.	Skupinová supervize	15	Nezamyslice	PhDr. M. Greplová
18.10.	Aby záda nebolela	19	Nezamyslice	SEDUCA
23.10.	Hospodaření PO	1	Olomouc	ANAG s.r.o., Mgr.et Mgr. Karla Maderová Votnerová
23.10.	Skupinová supervize	4	Nezamyslice	PhDr. M. Greplová
23.10.	Skupinová supervize	8	Nezamyslice	PhDr. M. Greplová
25.10.	Pracovní cesty a cestovní náhrady	1	on-line	ANAG s.r.o. Ing. Karel Janoušek
31.10.	Ochrana osobních údajů v praxi veřejné správy	1	Olomouc	Efektivní školení Ing. Mgr. O. Kužilek
31.10.	Standardy kvality sociálních služeb	2	webinář	APSS ČR Ing.Bc. Jan Sembdner

	Listopad			
06.11.	Novela Zákoníku práce	1	video seminář	Démonia s.r.o.
06.11.	Skupinová supervize	18	Nezamyslice	PhDr. M. Greplová
07.11.	Zákl. činnosti se spisovou službou	1	webinář	HAIDA s.r.o. Ing. Věra Žežulková
09.11.	Péče o pečující v sociálních službách	1	on-line	SEDUCA
09.11.	5. setkání ekonomické sekce KO APSS ČR Olomouckého kraje	1	Hotel Allvet Drnovice	Ing. A. Hošáková
13.11.	Skupinová supervize	12	Nezamyslice	PhDr. M. Greplová
21.11.	Jak sestavit terapeutický program	1	on-line	Institut psychoterapie uměním
22.11.	Jak snížit stres člověka s mentálním postižením při přechodu do nového zařízení	6	Nezamyslice	Naděje pro děti úplňku, z. s.
24.11.	Aktuální změny v systému sociálního zabezpečení – současné i plánované	1	on-line	Vzdělávací agentura ČR, Mgr. Pešlová
27.11.	Jak účtovat dotace ve veřejné správě v roce 2024	1	on-line	FORUM, Ing. Pacáková
29.11.	Závazkové vztahy	1	Olomouc	KÚOK, Ing. P. Manek
	Prosinec			
04.12.	Standardy kvality sociální služby	1	Nezamyslice	Mgr. K. Křepelková
11.12.	Mzdové aktuality pro rok 2024	1	Nezamyslice	SUOL s.r.o. Ing. Krchovová
11.12.	Skupinová supervize	13	Nezamyslice	PhDr. M. Greplová
12.12.	Spisový řád	1	webinář	Ing. Žežulková Věra

9. HODNOCENÍ ZAMĚSTNANCŮ

V Domově „Na Zámku“ je hodnocení zaměstnanců důležitou součástí jejich osobního a profesního rozvoje. Je účinným prostředkem pro dosahování vyššího výkonu a příznivé atmosféry v pracovních týmech.

Nový zaměstnanec je hodnocen před skončením tříměsíční zkušební doby přímým nadřízeným, za přítomnosti ředitelky organizace a personální pracovnice nebo jejich zástupců a je rozhodnuto, zda zaměstnanec zůstává dále v pracovním poměru.

Hodnocení zaměstnanců v naší organizaci probíhá vždy jedenkrát ročně za uplynulý rok. Hodnocení je vedeno formou klidného pohovoru, zaměstnanec odpovídá na jednoduché otázky, zda rozumí cílům a vizím organizace, má možnost vyjádřit své poznatky s prací na svém úseku, zda vnímá potřeby uživatelů, vyjádřit se ke vzdělávání, supervizi, spolupráci s vedením organizace. Je seznámen s požadavky svého nadřízeného. Vedoucí pracovník se snaží motivovat zaměstnance ke zvyšování kvality práce, k dalšímu vzdělávání a uplatňování nových metod a poznatků. Hodnocení velmi kladně přispívá k dobré a vyrovnané atmosféře v pracovním týmu.

Cílem hodnocení v naší organizaci je hledání cesty ke zlepšení pracovních výkonů, zjištění potřeb pro vzdělávání do následujícího období, k motivaci zaměstnanců a jejich spravedlivému osobnímu ohodnocení. Každý přímý nadřízený své podřízené ze svého pohledu zhodnotí, případně poznamená svoje poznatky či možnost zlepšení. Také má možnost jim sdělit, že svou práci vykonávají dobře a posílit jejich motivaci a sebedůvěru. Pro vedoucí pracovníky je hodnocení podkladem pro případné vnitřní přesuny zaměstnanců nebo pro zjištění personálního obsazení.

Pro obě strany hodnotících pohovorů jsou zjišťovány informace o pohledech pracovníků v organizaci, mezilidských vztazích, komunikaci mezi sebou a také o pocitech a přáních samotných zaměstnanců. Přispívají také ke zlepšení vzájemné spolupráce v celé organizaci. Hodnocení pracovníků se stává motivací pro další období, zda pracovník má zájem v naší organizaci dále svědomitě pracovat a podílet se na kvalitě námi poskytované sociální služby.

10. KONTROLNÍ ČINNOST

Domov „Na Zámku“, příspěvková organizace, provádí řídicí kontrolu prostřednictvím svého vnitřního kontrolního systému v rozsahu ustanovení § 25 až § 27 zákona o finanční kontrole. Odpovědnost za vybudování vnitřního kontrolního systému příspěvkové organizace má v souladu se zákonem o finanční kontrole ředitelka příspěvkové organizace jako vedoucí orgánu veřejné správy. Řídicí kontrola je prováděna ve třech stupních:

- předběžná řídicí kontrola - schvalovací postupy - provádí ji příkazce operace, správce rozpočtu, hlavní účetní,
- průběžná řídicí kontrola - operační postupy - provádí ji osoba pověřená průběžnou řídicí kontrolou,
- následná řídicí kontrola - revizní postupy - provádí ji osoba pověřená následnou řídicí kontrolou.

Máme vytvořen vnitřní kontrolní systém s pravidly a plánem kontrol, které se v zařízení vykonávají a jsou o nich prováděny písemné záznamy. Příspěvková organizace zajišťuje průběžné prověřování přiměřenosti a účinnosti systému finanční kontroly a pravidelně, nejméně jednou ročně, jeho hodnocení.

Kontroly provedené vlastními vedoucími zaměstnanci jsou prováděny denně, týdně a měsíčně. Zjištěné závady a nedostatky jsou dle možnosti odstraňovány ihned, popř. v následně možném termínu. Opatření, přijatá z výsledků kontrol, jsou opětovně projednávána na poradách s příslušnou skupinou zaměstnanců.

Výstupy vnější kontroly v průběhu roku 2023

- Dne 10. ledna 2023 provedla auditorská společnost AUDIT TEAM, s. r. o. Olomouc – ověřování účetních a finančních operací souvisejících s čerpáním přidělených finančních prostředků účelové dotace na zajištění sociálních služeb na území Olomouckého kraje v roce 2022 z prostředků účelové dotace ze státního rozpočtu poskytnuté Olomouckému kraji na základě ustanovení § 101a) zákona č. 108/2006 Sb., o sociálních službách ve znění pozdějších předpisů. Dotace v rámci Programu finanční podpory poskytování sociálních služeb v Olomouckém kraji (dále jen „Program“), Podprogramu č. 1.

Výstupem je vypracovaná zpráva nezávislého auditora. Čerpání přidělených finančních prostředků projektu bylo v souladu s podmínkami uvedenými v žádosti o dotaci i s podmínkami stanovenými poskytovatelem dotace dle platné Metodiky KÚOK.

- V úterý 18. dubna 2023 zahájila a kontrolu provedla Bc. Andrea HRABČÁKOVÁ – regionální svazová inspektorka BOZP OS ZPS ČR, regionální pracoviště Olomouc. Kontrola byla zaměřena na bezpečnost a ochranu zdraví při práci, stav pracovního prostředí a pracovních podmínek na základě ustanovení § 322 Zákona č. 262/2006 Sb. (Zákoník práce), ve znění pozdějších předpisů.
Výstupem kontroly byl Protokol č. 20/2023/AHR, v němž bylo konstatováno, že zaměstnavatel postupuje v souladu s právními a odbornými předpisy.

- Dne 31. 10. 2023 pověřenou pracovnící Krajské hygienické stanice Olomouckého kraje, územní pracoviště Prostějov, byla provedena v našem zařízení nehlášená kontrola, jejímž předmětem bylo plnění povinností stanovených ve vybraných ustanoveních nařízení Evropského parlamentu a Rady (ES) č. 853/2004 o hygieně potravin, ve znění pozdějších předpisů, (dále jen „nařízení ES č. 853/2004“), nařízení Evropského parlamentu a Rady č. 1831/2003, kterým se stanoví obecné zásady a požadavky potravinového práva, zřizuje se Evropský úřad pro bezpečnost potravin a stanoví postupy týkající se bezpečnosti potravin, ve znění pozdějších předpisů, zákona č. 258/2000 Sb., zákona č. 110/1997 Sb., vyhlášky č. 137/2004 Sb. o hygienických požadavcích na stravovací služby a o zásadách osobní a provozní hygieny při činnostech epidemiologicky závažných, ve znění pozdějších předpisů (dále jen „vyhláška č. 137/2004 Sb.“).
Výstupem kontroly byl Protokol o kontrole č. j.: KHSOC/37607/2023/PV/HV. Kontrola proběhla v prostorách kuchyně a zázemí stravovacího provozu a nebyly zjištěny žádné nedostatky.

11. SPOLEČENSKÉ A KULTURNÍ AKCE

PREZENTACE ZAŘÍZENÍ

Domov „Na Zámku“, p. o. Nezamyslice prezentoval v roce 2023 svoji činnost a způsob poskytování sociální služby na nadregionálních a regionálních akcích.

V oblasti zajištění základních činností při poskytování sociálních služeb, v rámci zprostředkování kontaktu se společenským prostředím a zapojením do běžného života společnosti, měli uživatelé možnost účastnit se v průběhu roku 2023 společenských, kulturních i sportovních akcí konaných v městysi Nezamyslice, v regionu i mimo region. Uživatelé byli podporováni v účasti ve spolcích i v účasti na akcích pořádaných mimo Domov „Na Zámku“.

Přehled akcí v roce 2023

Datum akce	NADREGIONÁLNÍ AKCE
21. 3.	<i>Velikonoční jarmark – budova RCO v Olomouci</i> - prezentace výrobků uživatelů
25. 5.	<i>Májová zábava – Domov Na záměčku Rokytnice</i> - účast uživatelů
5. 10.	<i>Zámecký podzim – Domov Na záměčku Rokytnice</i> - účast uživatelů
26. 11.	<i>Předvánoční jarmark v Otaslavicích</i> - prezentace výrobků uživatelů
6. 12.	<i>Vánoční jarmark–budova RCO v Olomouci</i> - prezentace výrobků uživatelů
Datum akce	REGIONÁLNÍ AKCE
7. 1.	<i>Tříkrálová sbírka</i> - účast uživatelů
18. 2.	<i>Masopust – ostatkové a vepřové hody</i> – Městys Nezamyslice - účast uživatelů
8. 3.	<i>Jarní sešlost</i> – Městys Nezamyslice - účast uživatelů
15. 3.	<i>ZUŠ – divadelní představení „Vomáčkoví“</i> – Němčice nad Hanou - účast uživatelů
29. 3.	<i>Členská schůze Svazu tělesně postižených Němčice nad Hanou</i> - účast uživatele
30. 4.	<i>Stavění Májky a pálení čarodějnic</i> – Městys Nezamyslice - účast uživatelů
1. 5.	<i>Oslava svatého Floriána</i> – sbor dobrovolných hasičů Němčice nad Hanou - účast uživatelů
3. 6.	<i>Kácení Májky</i> – Městys Nezamyslice - účast uživatelů

8. 6.	<i>Slavnost těla a krve Páně – „Boží tělo“</i> – farnost Nezamyslice - účast uživatelů
11. 6.	<i>Turistický výlet na Plumlov</i> – Společnost pro podporu lidí s mentálním postižením - účast uživatele
13. 6.	<i>Letní sešlost</i> – Městys Nezamyslice - účast uživatelů
17. 6.	<i>Fotbalové utkání</i> – TJ Haná Nezamyslice - účast uživatelů
9. 9.	<i>Na bicyklech Němčickem</i> – Mikroregion Němčicko - účast uživatelů
23.9.-1.10.	<i>Svatováclavské slavnosti</i> – Městys Nezamyslice - účast uživatelů
1. 10.	<i>Hodový koncert v netradičním pojetí</i> – kostel sv. Václava Nezamyslice - účast uživatelů
3. 12.	<i>Adventní koncert</i> – Kostel sv. Václava Nezamyslice - účast uživatelů
12. 12.	<i>Vánoční besídka</i> – Svaz tělesně postižených Němčice nad Hanou - účast uživatele
Datum akce	AKCE MÍSTNÍHO VÝZNAMU
30. 3.	<i>Jarní výstava</i> - prezentace výrobků uživatelů
11. 5.	<i>Duchovní setkání – p. Mgr. Tomáš Strogan</i>
11. 5.	<i>Setkání s opatrovníky</i>
16. 5.	<i>Setkání s opatrovníky</i>
18. 5.	<i>Setkání s opatrovníky</i>
22. 5.	<i>Setkání s opatrovníky</i>
23. 5.	<i>Setkání s opatrovníky</i>
25. 5.	<i>Setkání s opatrovníky</i>
20. 6.	<i>Terapeutické odpoledne pro odbornou veřejnost</i>
29. 6.	<i>Zahradní slavnost</i> - zábavné odpoledne uživatelů v areálu zámecké zahrady
6. 9.	<i>DO-RE-MI</i> - společenská hudební akce uživatelů, společné posezení uživatelů s občerstvením
13. 9.	<i>Celodomovský turnaj v BOCCE – o putovní pohár</i> - sportovní odpoledne uživatelů v areálu zámecké zahrady
1. 10.	<i>Hodový jarmark</i> - prezentace výrobků uživatelů
4. 10.	<i>Terapeutický den – prohlídka terapií a zahrady</i> - v rámci týdnu sociálních služeb
15. 12.	<i>Adventní výstava</i> - prezentace výrobků uživatelů

12. ZÁVĚR

V celém roce 2023 naše organizace Domov „Na Zámku“, p. o. Nezamyslice poskytovala sociální službu v souladu se zákonem č. 108/2006 Sb., o sociálních službách. Rovněž jsme poskytovali bezplatné sociálně právní poradenství. Po celý rok 2023 jsme se maximálně věnovali poskytování sociální službě, individuálnímu přístupu ke klientům. Plánování služby jsme pojali jako hledání individuálních řešení.

Nedílnou prací naší organizace je také zajištění vzdělávání pracovníků dle zákona č. 108/2006 Sb.. Vzdělávání pracovníků v naší organizaci bylo zajištěnou formou nabídky on-line seminářů, webinářů nebo formou osobního přednesu akreditovaných nebo neakreditovaných kurzů. V podzimních měsících roku 2023 se několik pracovníků přímé péče a též zdravotních sester zúčastnilo stáže chráněného bydlení v Rokytnici. Všechny poznatky z této stáže jsme společně konzultovali a budeme je využívat při organizaci naší další služby, a to je Chráněné bydlení Němčice nad Hanou.



Také v roce 2023 jsme spolupracovali s Asociací poskytovatelů sociálních služeb Olomouckého kraje a rovněž s Asociací poskytovatelů sociálních služeb České republiky.

Pro naše uživatele bylo velmi pozitivní setkávání se svými opatrovníky, rodinnými příslušníky nebo jejich přáteli. Tato setkávání jsou velmi podporována, jelikož napomáhají ke spokojenosti našich klientů.

Po celý rok 2023 jsme navazovali na humanizaci z předchozího období. Pro přípravu nového Chráněného bydlení v Němčicích nad Hanou jsme měli několik setkání Transformačního týmu i s konzultantkou Mgr. Lucií Hanáčkovou - Bickovou. Mluvili jsme o zkušenostech a dobré praxi z jiných budovaných chráněných bydlení. Připravovali jsme se také na následující období pro rok 2024.

Závěrem bych chtěla poděkovat celému týmu spolupracovníků, spolupracovníků, všem spolupracujícím subjektům a též našemu zřizovateli. Děkuji též rodičům našich klientů nebo jejich opatrovníkům. Díky těmto všem uvedeným jsme mohli poskytovat sociální službu na takové úrovni, či v takové kvalitě, která respektuje potřeby, a především práva člověka s postižením.

V Nezamyslicích dne 22. března 2024

Ing. Mgr. Jiřina Krejčí
ředitelka
Domova „Na Zámku“, p. o.