

# **Výroční zpráva za rok 2023**

**Název:** Domov seniorů Prostějov, příspěvková organizace  
**Sídlo:** Nerudova 1666/70, 796 01 Prostějov  
**IČ:** 71197699  
**Právní forma:** Příspěvková organizace  
**Zřizovatel:** Olomoucký kraj, Jeremenkova 40a, 779 11 Olomouc  
**Datum vzniku:** 1. 1. 2004  
**Zápis v OR:** Oddíl Pr., vložka 1433 Obchodní rejstřík vedený u Krajského soudu v Brně  
**Bankovní spojení:** Komerční banka, a.s., č. účtu 9730750277/0100  
**Předmět činnosti:** Základním předmětem činnosti organizace je poskytování sociálních služeb vymezených v § 35 a 49 zákona č. 108/2006 Sb. o sociálních službách  
**Registrace služby:** Č. j. KUOK/54823/2009 ze dne 3. 6. 2009  
**Identifikátor:** 2742485  
**Web adresa:** [www.domovpv.cz](http://www.domovpv.cz)  
**Dálkový přístup:** vdukh3h



# Výroční zpráva za rok 2023

## OBSAH

1. Poslání a předmět činnosti domova .....	3
2. Poskytování informací .....	3
3. Historie Domova seniorů Prostějov.....	3
4. Etický kodex zaměstnanců .....	4
5. Zpráva o realizaci sociální služby .....	4
6. Stravování.....	4
7. Dietní systém - diety.....	5
8. Úklidové služby.....	5
9. Praní prádla .....	5
10. Personální přehled .....	5
11. Organizační schéma.....	9
12. Členění zaměstnanců podle věku a pohlaví stav k 31. 12. 2023 .....	10
13. Členění zaměstnanců podle vzdělání a pohlaví stav k 31. 12. 2023.....	10
14. Celkový údaj o vzniku a skončení pracovního poměru v roce 2023.....	11
15. Trvání pracovního poměru k 31. 12. 2023 .....	12
16. Údaje o hospodaření .....	12
17. Investice.....	13
18. Pořízení provozního vybavení .....	15
19. Stavy fondů (údaje v tis. Kč) .....	15
20. Hospodaření za rok 2023 v tis. Kč. ....	16
21. Údaje o provedených opravách .....	17
22. Závazné ukazatele .....	17
23. Dotace a příspěvky .....	17
24. Kontroly .....	17
25. Sponzoring.....	178
26. Údaje o uživateli za rok 2023.....	20
27. Poskytované standardní služby .....	22
28. Aktivizace.....	22
29. Odborná vyšetření.....	23
30. Rehabilitace.....	24
31. Ošetrovatelská péče .....	24
32. Poskytované služby uživatelům.....	24
33. Hlavní plánované směry rozvoje sociální služby .....	25
34. Vzdělávání zaměstnanců a termíny školicích akcí.....	25
35. Kulturní a společenské akce .....	27
36. Závěr .....	32

## 1. Poslání a předmět činnosti domova

Na základě registrace sociálních služeb dle §49 zákona č. 108/2006 Sb., o sociálních službách je předmětem činnosti poskytování pobytové sociální služby domova pro seniory osobám, které mají sníženou soběstačnost zejména z důvodu věku, jejichž situace vyžaduje pravidelnou pomoc jiné fyzické osoby.

Domov seniorů Prostějov je příspěvkovou organizací a jejím zřizovatelem je Olomoucký kraj se sídlem v Olomouci, Jeremenkova 40 a. Při plnění svých úkolů se řídí obecně platnými předpisy, právními předpisy, vyhláškami a směrnicemi MPSV ČR.

Prostředí musí zaručovat uživatelům klid, pohodlí, bezpečnost a vytvářet v nich pocit sounáležitosti s ostatními uživateli a důvěru k pracovníkům domova. Musí mít příležitost k dobrovolné činnosti dle svých schopností a zájmů tak, aby byl naplněn smysl jejich současného i budoucího života.

Naším posláním je poskytovat v příjemném prostředí s velkou rozlehlou zahradou ubytování, pravidelné stravování, zdravotní péči, rehabilitaci a pomoc při zvládání běžných denních úkonů (např. oblékání, koupání, nakupování, zajišťování služeb) seniorům, kteří již nejsou schopni se sami o sebe postarat. Podporujeme a snažíme se udržovat soběstačnost uživatelů, zajistit klidné stáří a to vše s ohledem na lidskou důstojnost.

Cílovou skupinou jsou senioři starší 60 let, kteří z důvodu věku a nepříznivého zdravotního stavu potřebují pravidelnou (každodenní) pomoc jiné osoby při zajištění svých osobních potřeb. Celková kapacita domova v roce 2023 činila 226 míst.

### Cíle :

Zajištění spokojeného života

Podpora rozvoje a zachování stávající soběstačnosti uživatele

Zachování vazeb uživatelů na přirozené prostředí (rodina, přátelé)

### Zásady poskytování sociální služby:

- 1) **Zachování lidské důstojnosti** – slušně se chovat, nezesměšňovat, neponižovat
- 2) **Individuální přístup** – s ohledem na potřeby daného uživatele
- 3) **Odborný a lidský přístup** – odborný - mít patřičné vzdělání, být profesionál a nadále se vzdělávat za účelem zkvalitňování poskytované péče  
lidský přístup – chovat se tak, jak bychom chtěli, aby se ostatní chovali k nám
- 4) **Posilovat sociální začleňování uživatelů** - možnost pobytu mimo zařízení, návštěvy možné kdykoliv, možnost účasti na akcích mimo zařízení
- 5) **Poskytovat bezpečné služby** - bezbariérové prostředí, stálá přítomnost zdravotnického personálu, používání speciálního zařízení pro imobilní uživatele
- 6) **Respektování potřeb obyvatel** - všichni zaměstnanci Domova respektují základní lidská práva našich uživatelů, ochranu osobní svobody, soukromí, osobní údaje a další jejich potřeby.
- 7) **Diskrétnost** - uvědomujeme si, že diskrétnost je důležitým prvkem při jednání a zacházení s našimi uživateli. Diskrétnost zachováváme při získávání informací poskytnutých našimi uživateli.

## 2. Poskytování informací

Domov seniorů Prostějov, p. o., postupuje při poskytování informací v souladu se zák. č. 106/1999 sb., o svobodném přístupu k informacím v aktuálním znění a příslušnými předpisy Evropských společenství.

V roce 2023 nebyl evidován žádný požadavek na poskytnutí informací dle tohoto zákona. Dále v souladu se zákonem č. 171/2023 Sb., o ochraně oznamovatelů, ve znění pozdějších předpisů, nebylo na organizaci podáno žádné oznámení.

## 3. Historie Domova seniorů Prostějov

Domov seniorů Prostějov v Nerudově ulici (dále jen Domov) funguje nepřetržitě od roku 1985. Za celou dobu prošel Domov mnohými rekonstrukcemi a současně ve všech oblastech i zkvalitněním jednotlivých prvků, technologií, metodik atd. Do konce roku 2002 byl Domov součástí Okresního ústavu sociálních služeb

Prostějov, který byl zřízen Okresním úřadem v Prostějově. V období od 1. 1. 2003 do 31. 12. 2003 byl Domov pod vedením Sociálních služeb Prostějov, jejímž zřizovatelem byl Olomoucký kraj.

Od 1. 1. 2004 získala organizace právní subjektivitu s názvem „Domov důchodců Prostějov, příspěvková organizace, Nerudova 1666/70, 796 01 Prostějov“, jejímž zřizovatelem je Olomoucký kraj. Od 1. 1. 2016 byl Domov přejmenován na Domov seniorů Prostějov, p. o.

K 1. 1. 2022 byl zřizovatelem jmenován do funkce ředitele Domova Mgr. Marek Němec.

#### 4. Etický kodex zaměstnanců

Účelem etického kodexu je stanovit standardy chování zaměstnanců organizace a informovat uživatele Sociálních služeb (dále jen uživatelé), jejich blízké i veřejnost o přístupu, který lze od naší služby očekávat. Etický kodex byl vytvořen nejen jako soubor norem a pravidel, která jsou dodržována při poskytování služeb, ale také jako soubor hodnot, které podmiňují naplňování Standardů kvality v naší sociální službě.

#### 5. Zpráva o realizaci sociální služby

Služba je poskytována celoročně, nepřetržitě. Domov seniorů je určen pro 250 uživatelů, ale z důvodu prováděné rekonstrukce je stav snížen na počet 226 uživatelů, kteří mohou být ubytováni v jedno nebo dvoulůžkových pokojích se základním vybavením, s kuchyňskou linkou a sociálním zařízením. U některých pokojů jsou také balkony. Uživatelé jsou ubytováni dle provozních možností a dle jejich zdravotního stavu na jednom ze čtyř oddělení. V pokojích je také instalována signalizační technika, kterou si uživatel může přivolat personál.

Úhrady:

	Strava - den	Ubytování - den	Celkem - měsíc
Jednolůžkový pokoj	230,00 Kč	270,00 Kč	15 000,00 Kč
Dvojlůžkový pokoj	230,00 Kč	250,00 Kč	14 400,00 Kč

Mimo uvedené služby nabízí zařízení další možnosti – taneční večírky, soutěže a kulturní vystoupení, sportovní vyžití, společná posezení a možnost využití internetu ke komunikaci seniorů a rodiny. Provoz Domova je nepřetržitý. Služby poskytují uživatelům sociální pracovníci, pracovníci v sociálních službách, aktivizační pracovníci, zdravotnický a provozní personál. Na skladbu jídel, stravování a dietní systém dohlíží nutriční terapeutka a stravovací komise zařízení. V Domově je také zajištěna péče praktické lékařky, psychiatrická a diabetologická péče. Lékařky mají vyhrazeny své ordinační hodiny.

#### 6. Stravování

Stravování v Domově seniorů je poskytováno v souladu se zásadami zdravé výživy s důrazem na kvalitu a čerstvost potravin. Výroba pokrmů probíhá v modernizovaném stravovacím provozu, který je přímo v Domově. Tým pracovníků stravovacího provozu tvoří 4 kuchaři a 4 pomocné kuchařky, kteří se střídají ve dvou směnách, skladní zásobovač, vedoucí stravovacího provozu a nutriční terapeut (obsazenost ve směnách je 4 výrobní zaměstnanci). Na kvalitu stravy dohlíží nutriční terapeut a vedoucí stravovacího provozu. Nutriční terapeut sestavuje jídelní lístek pro jednotlivé diety. Jídelní lístek je plánován na 14 dní dopředu. Uživatelé mají možnost výběru ze dvou obědových jídel, uživatelé tohoto s povděkem využívají. Vedle kuchyně je společná jídelna, kam chodí mobilní uživatelé na jídlo. Pro méně mobilní uživatele se vozí strava v uzavřených várnících a ohřevných výdejových vozících výtahem na jednotlivá oddělení budovy. Zde se uživatelé stravují na jednotlivých patrech v upravených jídelních místnostech nebo podle zdravotního stavu přímo na pokojích. Ve stravovacím provozu Domova se připravuje cca 200 pokrmů celodenní stravy pro vlastní uživatele a přibližně 60 obědů pro zaměstnance. V průběhu celého roku bylo zavedeno mnoho nových jídel na zpestření a zkvalitnění jídelního lístku podle podnětů od uživatelů. Pro kontrolu spokojenosti se každý 2 měsíc koná stravovací komise, kde mohou uživatelé vznést své podněty. V letošním roce jsme zakoupili menu mobil pro uživatele s dietou 0 (tekutou), pro zkvalitnění podávání stravy u této diety.



Součástí je třídlínný talíř, který slouží k usnadnění servírování, konzumaci a hlavně i estetického vzhledu jídla pro koncového uživatele.

Talíř umožňuje oddělené podávání různých složek jídla, což je užitečné pro lidi, kteří mají různé dietní omezení.

Celodenní strava včetně nápojů se uživatelům připravuje na snídani, dopolední svačinu, oběd, odpolední svačinu, večeři a diabetikům pak dodatečně druhá večeře. Studené večeře se podávají o víkendech z důvodu kratších pracovních směn.

Na jídelnu byl v letošním roce zakoupen moderní nápojový automat, který je pro klienty i zaměstnance volně k dispozici. Zaměstnanci a klienti mají možnost výběru z různých chutí nesyceného nápoje.

Také proběhla výmalba stravovacího a technického zázemí provozu.

Do budoucna bychom chtěli rozšířit výdejové ohřívací vozíky i na další oddělení a zakoupit Blixer, který nám umožní lépe zpracovat suroviny pro dietu 0 (tekutou).

## **7. Dietní systém – diety**

0 – tekutá - Indikuje se při chorobách v ústní dutině a hrtanu, u kterých je ztížené polykání stravy.

2 – dieta šetřící - Indikuje se u uživatelů s onemocněním žaludku, při vředové chorobě a po odstranění žlučníku v klidové fázi.

3 – dieta racionální - Indikuje se u uživatelů, u kterých jejich zdravotní stav nevyžaduje žádnou výraznější úpravu stravy.

4 – dieta šetřící s omezením tuků - Indikuje se při onemocnění žlučníku a pankreatu po odeznění akutního stadia, při chronickém onemocnění žlučníku, na přechodný čas i po virovém zánětu jater.

5 – dieta s omezením zbytků - Indikuje se uživatelům po akutním střevním kataru, při chronickém střevním kataru, při zánětu tlustého střeva a při chronických průjemových onemocněních.

9 – dieta diabetická - Indikuje se u uživatelů s diabetem, hyperlipoproteinémií a obezitou, dále při chronickém průjemovém onemocnění, střevní dyspepsií a dráždivém tračníku, chronické entero-colitis, cilitis, ulcerózní colitis, pokud není třeba speciální diety.

9/2 – dieta diabetická šetřící - Indikuje se u uživatelů s diabetem, kteří zároveň prodělávají onemocnění žaludku a po odstranění žlučníku v klidové fázi.

9/4 – dieta diabetická s omezením tuků - Indikuje se u uživatelů s diabetem, kteří zároveň prodělávají akutní nebo chronické onemocnění žlučníku či pankreatu.

Bezlepková - indikuje se při chorobě tenkého střeva při nesnášenlivosti lepku.

Nutridrink / sipping- indikuje se u uživatelů trpících nedostatečným příjmem potravy z důvodu špatného polykání, u uživatelů s nádorovým onemocněním a u uživatelů s dekubity.

## **8. Úklidové služby**

Domov zajišťuje úklid vlastními zaměstnanci. Úklid se provádí denně včetně víkendů a svátků. Úklid se týká celé ubytovací části, kanceláří, provozní části, všech budov a nádvoří, venkovní prostorů a mnoha dalších v celém objektu.

## **9. Praní prádla**

Organizace má vlastní prádelnu, která zajišťuje praní, žehlení. Součástí prádelny je švadlena, která v prádelně vypomáhá jako pravidelný zástup a současně provádí drobné opravy ložního prádla, osobního prádla uživatelů a ochranných oděvů zaměstnanců, a dále ostatních textilií v celém zařízení.

## **10. Personální přehled**

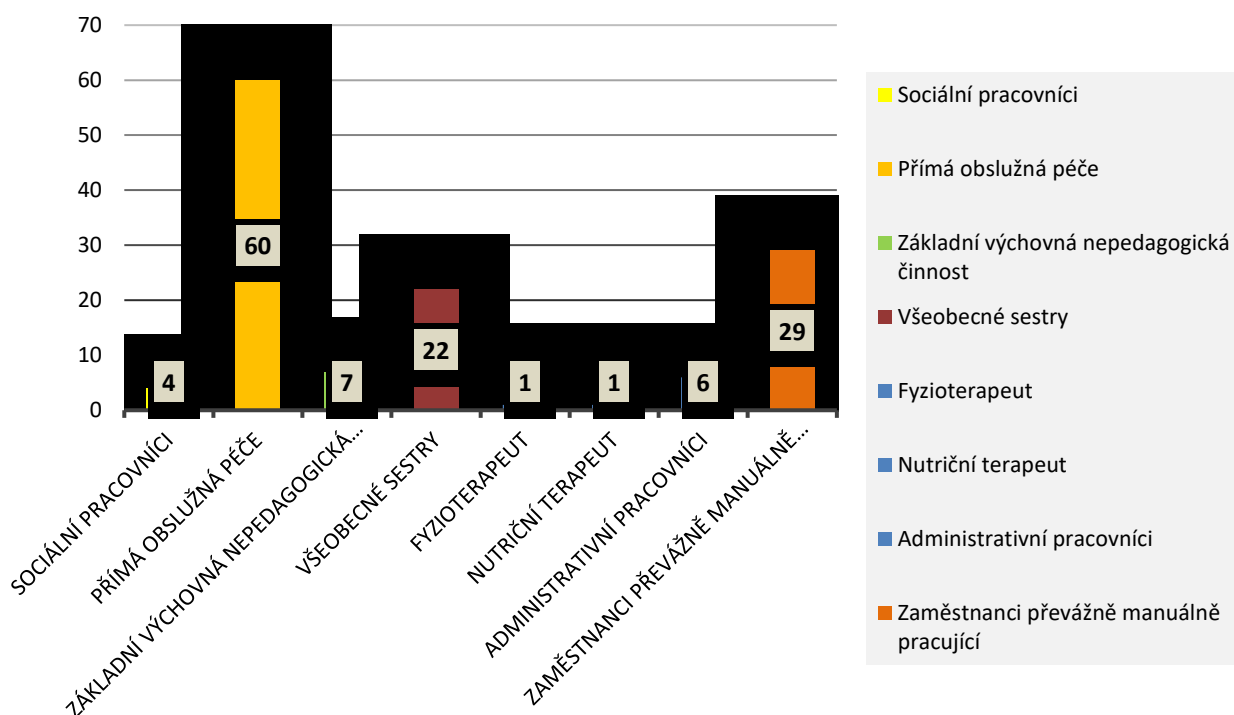
Organizace zaměstnávala k 31. 12. 2023 celkem 130 zaměstnanců.

Počet přepočtený na úvazky (přepočtený počet zaměstnanců) činí k 31. 12. 2023 celkem 129,38 zaměstnanců.

### Počty zaměstnanců na jednotlivých pracovních pozicích:

Přehled:	Počet:
Sociální pracovníci	4
Přímá obslužná péče	60
Základní výchovná nepedagogická činnost	7
Všeobecné sestry	22
Fyzioterapeut	1
Nutriční terapeut	1
Administrativní pracovníci	6
Zaměstnanci převážně manuálně pracující	29
<b>Celkem</b>	<b>130</b>

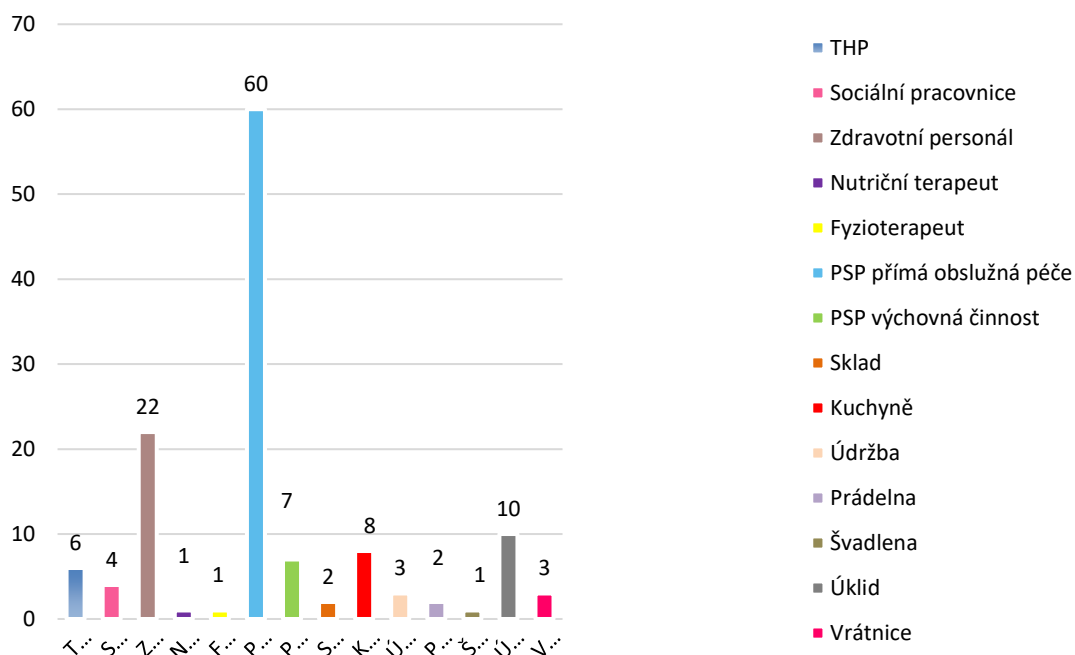
### Počty zaměstnanců na jednotlivých pracovních pozicích



### Rozdělení dle pracovního zařazení:

Funkce	Počet	Funkce	Počet
THP	6	Sklad	2
Sociální pracovnice	4	Kuchyně	8
Zdravotní personál	22	Údržba	3
Nutriční terapeut	1	Prádelna	2
Fyzioterapeut	1	Švadlena	1
PSP přímá obslužná péče	60	Úklid	10
PSP výchovná činnost	7	Vrátnice	3

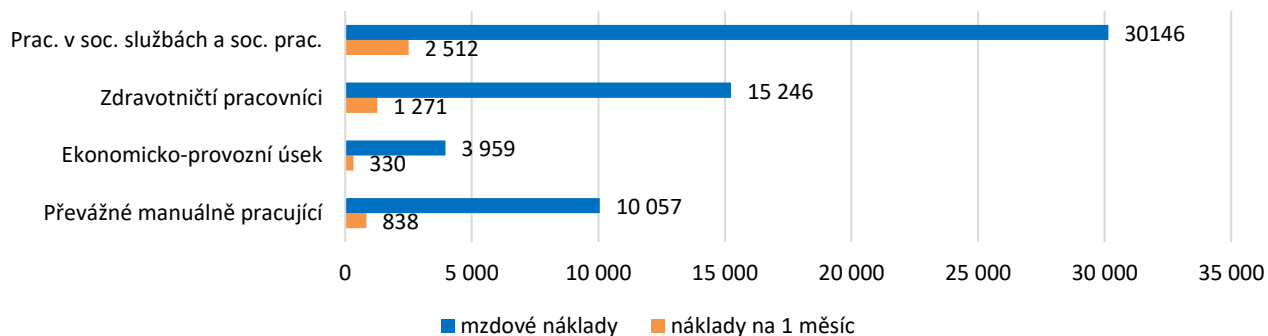
## Rozdělení dle pracovního zařazení

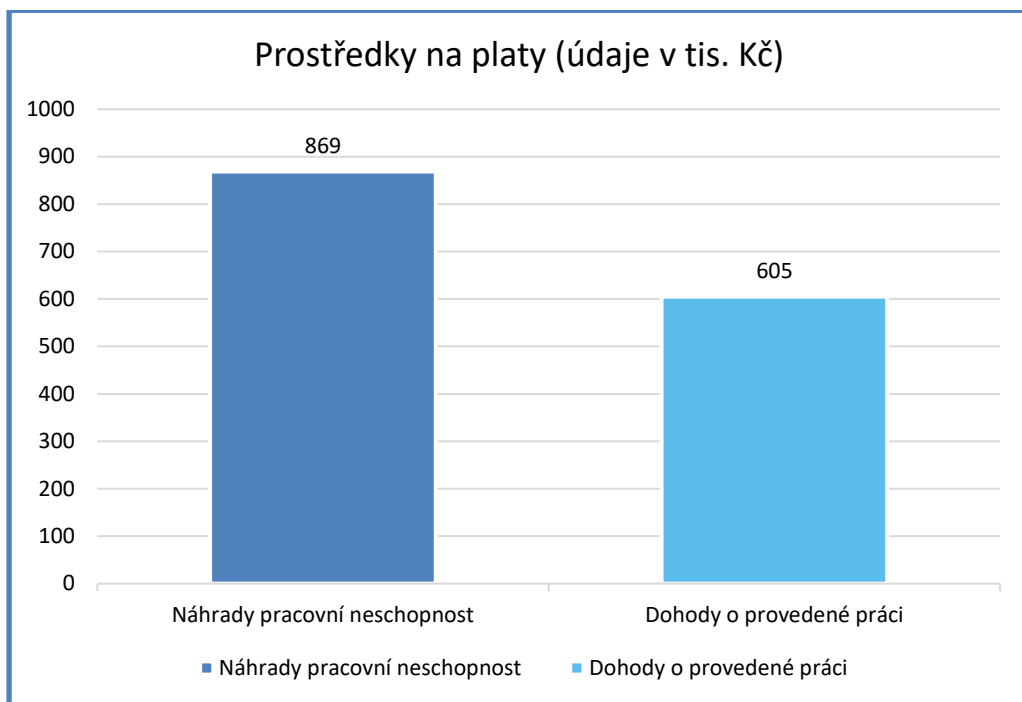


Prostředky na platy byly čerpány dle pracovních pozic následovně (údaje v tis. Kč):

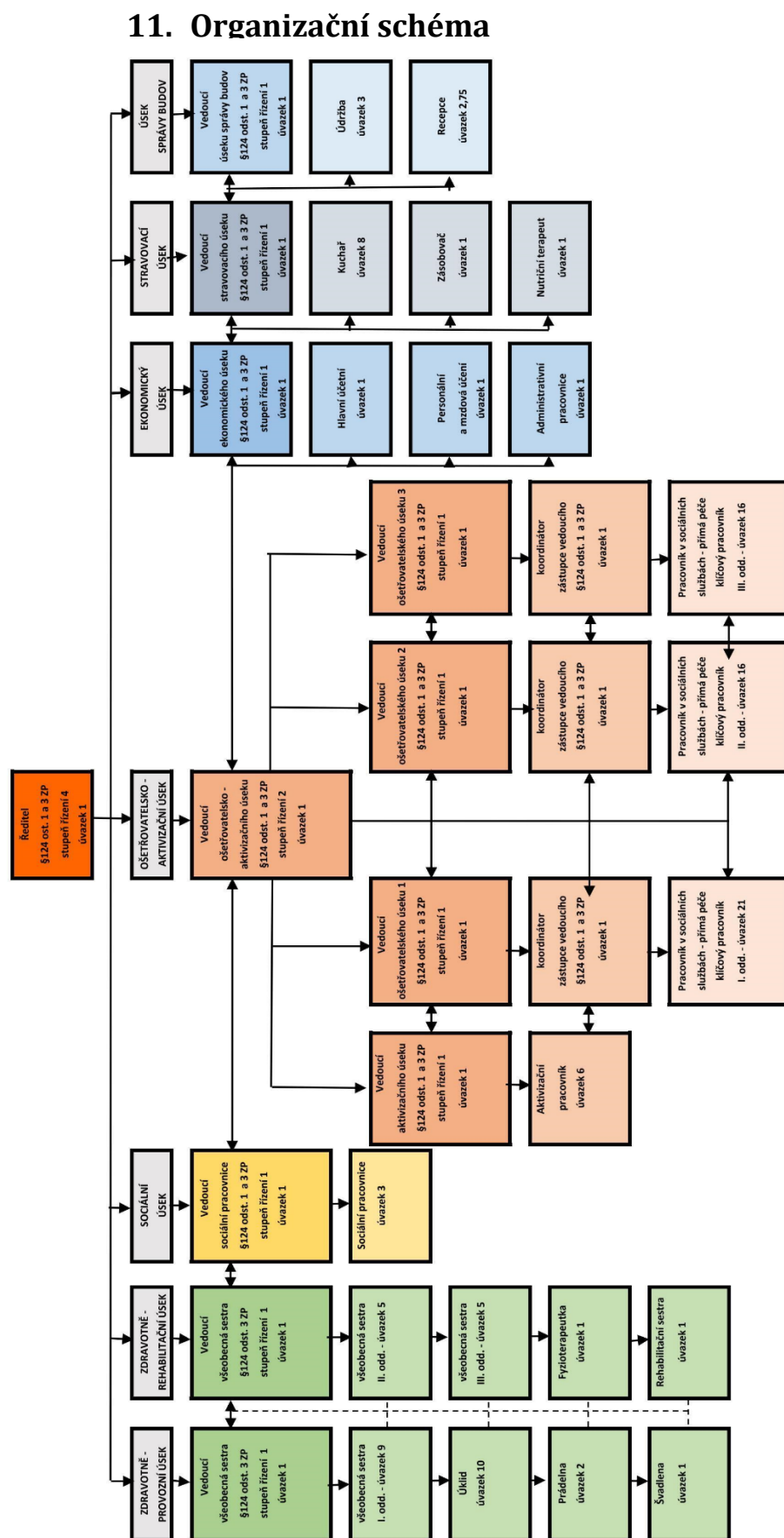
pracovní pozice	mzdové náklady	náklady na 1 měsíc	finanční prostředky na 1 zam.
Prac. v soc. službách a soc. prac.	30 146	2 512	35
Zdravotničtí pracovníci	15 246	1 271	53
Ekonomicko-provozní úsek	3 959	330	55
Převážně manuálně pracující	10 057	838	29
Náhrady pracovní neschopnost	869		
Dohody o provedené práci	605		

## Prostředky na platy (údaje v tis. Kč)





**ORGANIZAČNÍ SCHÉMA K 1.9.2023**  
Domov seniorů Prostějov, příspěvková organizace  
Poskytovaná sociální služba domov pro seniory



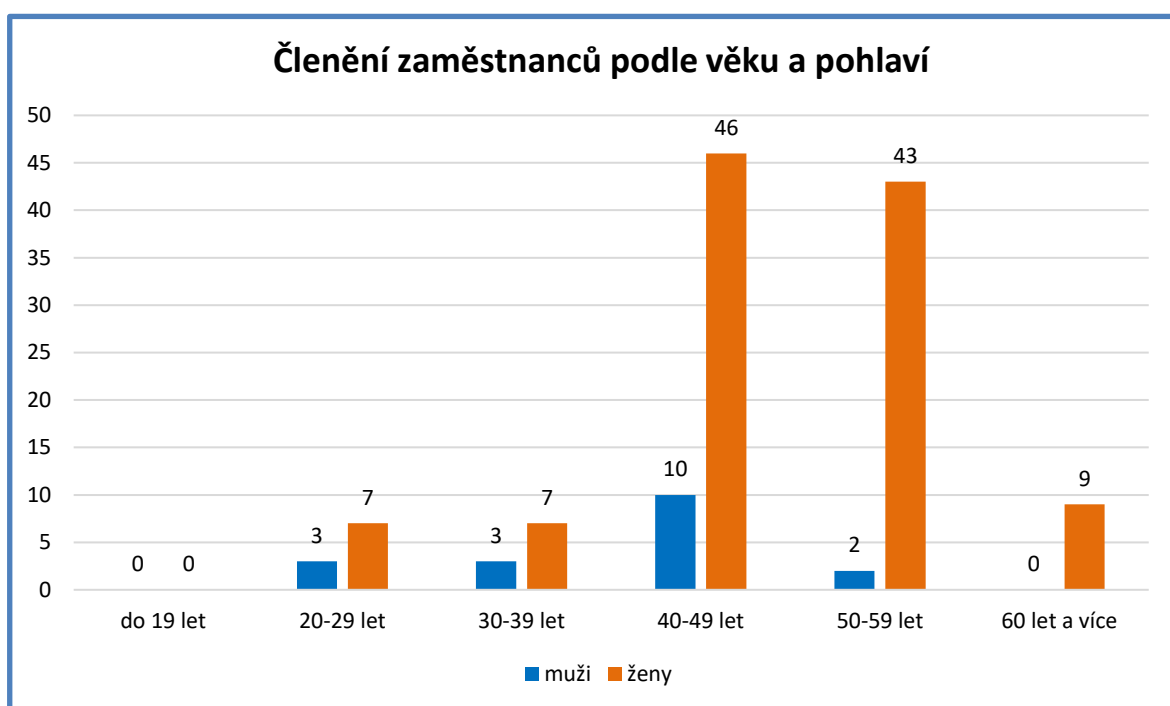
Vypracovala: Marcela Jetelínová, tel. 582 402 103, mob.: 778 116 110  
V Prostějově dne : 03.07.2023

Schválil ředitel organizace: Mgr. Marek Němec



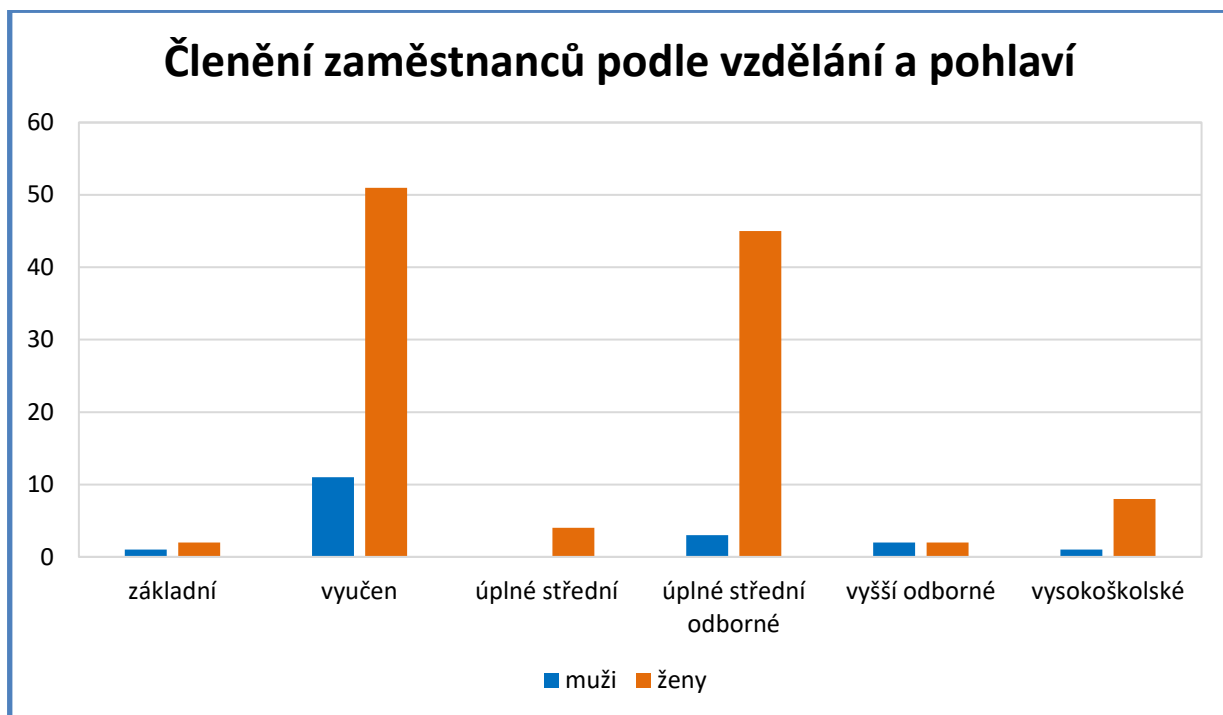
## 12. Členění zaměstnanců podle věku a pohlaví stav k 31. 12. 2023

věk	muži	ženy	celkem	%
do 19 let	0	0	0	0,00
20-29 let	3	7	10	8,00
30-39 let	3	7	10	8,00
40-49 let	10	46	56	39,00
50-59 let	2	43	45	35,00
60 let a více	0	9	9	10,00
<b>celkem</b>	<b>18</b>	<b>112</b>	<b>130</b>	<b>100,00</b>



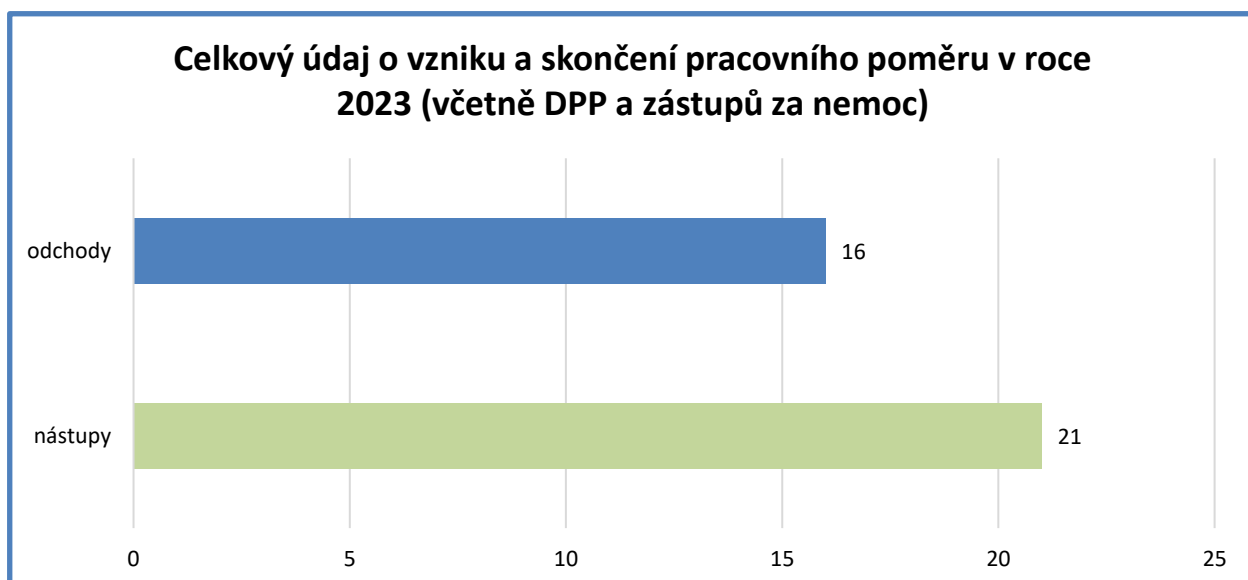
## 13. Členění zaměstnanců podle vzdělání a pohlaví stav k 31. 12. 2023

Dosažené vzdělání	muži	ženy	celkem	%
základní	1	2	3	2,31
vyučen	11	51	62	47,69
střední odborné	0	0	0	0,00
úplné střední	0	4	4	3,08
úplné střední odborné	3	45	48	36,92
vyšší odborné	2	2	4	3,08
vysokoškolské	1	8	9	6,92
<b>celkem</b>	<b>18</b>	<b>112</b>	<b>130</b>	<b>100,00</b>



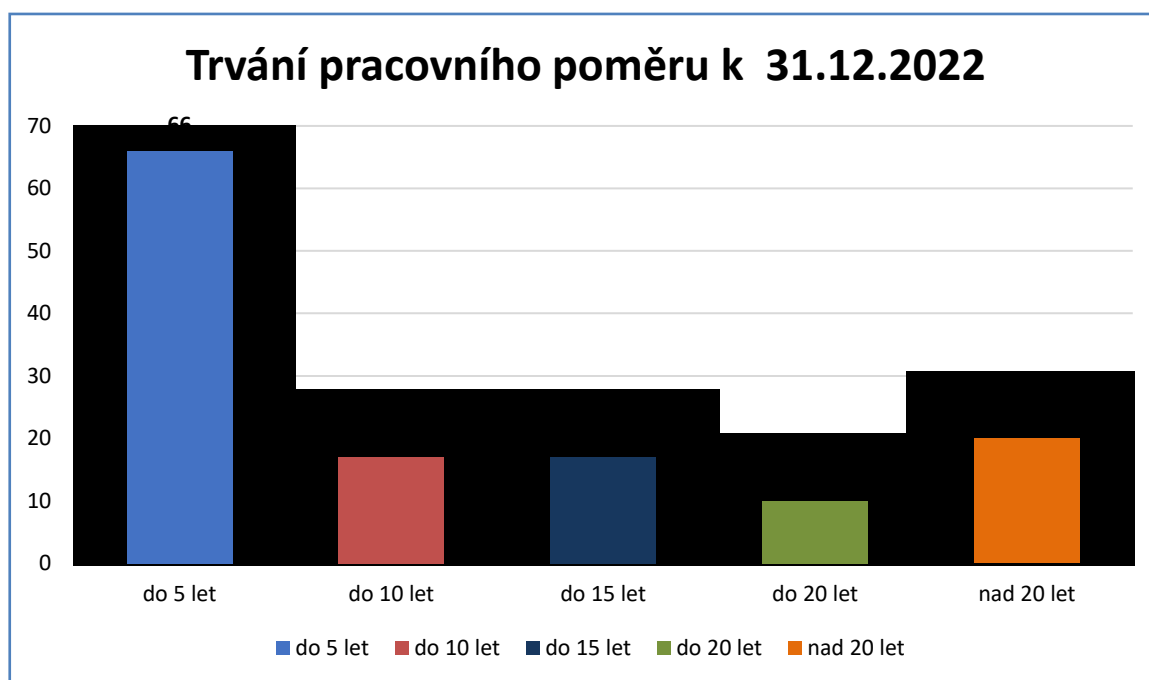
#### 14. Celkový údaj o vzniku a skončení pracovního poměru v roce 2023

nástupy	21
odchody	16



## 15. Trvání pracovního poměru k 31. 12. 2023

Doba trvání	počet	%
do 5 let	66	51
do 10 let	17	13
do 15 let	17	13
do 20 let	10	8
nad 20 let	20	15
<b>celkem</b>	<b>130</b>	<b>100,00</b>



## 16. Údaje o hospodaření

Rozpočet organizace byl dodržen ve schválené výši.

**Náklady** dosáhly výše 112.881 tis. Kč. Mzdové prostředky tvoří více než 55 % všech nákladů.

**Výnosy** činily částku 112.983 tis. Kč. Převážnou část výnosů tvoří příjmy za úhrady od uživatelů za poskytnuté služby, příspěvek na péči a za stravné.

**Vratka z poskytnutých dotací** Olomouckého kraje ve výši 12.085 tis. Kč byla zaúčtována jako snížení příspěvku na provoz (převážně navýšený příspěvek na energie) a mzdy. Po odečtení transferového podílu je hospodářský výsledek v hlavní činnosti nulový.

**Doplňková činnost** je provozována v souladu se zásadami řízení PO. Domov seniorů má uzavřené smlouvy na pronájem prostor, ve kterých je provozováno občerstvení, kadeřnictví, pedikérské služby. V přízemí domova je umístěn Delikommat – automat na kávu a automat Coca-coly, který nabízí 24 hod. denně nápoje pro uživatele a návštěvy uživatelů. Domov zajišťuje pro Charitu Prostějov stravovací služby. Spočívají v zajištění obědů o víkendech, svátcích a prázdninách. Zisk z doplňkové činnosti činil 102 tis. Kč.

**Výkazy** – Rozvaha, Výkaz zisku a ztrát jsou přiloženy k výroční zprávě.

## 17. Investice (včetně investic z darů)

Největší investicí i nadále zůstává investice Olomouckého kraje započata ve 4. čtvrtletí 2019 do modernizace obytných buněk a buněk sloužících pro potřeby uživatelů v ubytovacím objektu a s tím související práce – výměna stoupaček kanalizace, napojení na rozvody vody, zařizovacích předmětů, nové potrubí VZT, rozvody elektroinstalace a slaboproudé rozvody.

Neméně důležitou úpravou je změna šířky vstupních protipožárních dveří zajišťující komfortnější pohyb imobilních uživatelů a uživatelů využívající k pohybu podpůrné pomůcky.

Rekonstrukce pokračovala do 30.6.2023

Byly dokončeny a předány zbývající pokoje včetně nových elektrických polohovacích lůžek, skříní, nočních stolků a křesel, a to během posledních tří etap (8,9,10) na jižním křídle budovy.

Dále byly předány dvě úklidové místnosti a dvě kuchyňky včetně nových myček nádobí.

Byla dokončena rekonstrukce posledních pěti pokojů, pracoven zaměstnanců, zbýlých kuchyněk a úklidových místností na každém patře.

V rámci revitalizace velké zahrady byly provedeny parkové úpravy, výsadba stromů, vybudování zpevněné plochy s lavičkami a okrasné zídky. Proběhly přípravy rozvodů elektroinstalace a vody k budoucímu altánu. Dále byly provedeny opravy asfaltových komunikací v areálu Domova.

### Společenské místnosti na jednotlivých patrech po rekonstrukci

#### 1. poschodí



#### 2. poschodí



3. poschodí



4.pochodí



5. poschodí





## 18. Pořízení provozního vybavení

Organizace z rozpočtu ze svých prostředků pořídila potřebné přístroje a zařízení:

Pro uživatele do malého atria pod pergolu houpačku, dva slunečníky a solární sprchu, po dokončení rekonstrukce do společných prostor (zálivů) na jednotlivá patra byly zakoupeny malé kuchyňky pro možnost uvařit si kávu nebo čaj, sedací soupravy, SMART LED televize, na tři patra byla zakoupena masážní křesla.

Bylo zakoupeno 20 kusů evakuačních podložek a dva drtiče léků.

Pro pořádání společenských akcí pro klienty v zahradě byly zakoupeny 2 kusy stanů o rozměrech 3x6 m a reproduktor pro hudební produkci.

Proběhl nákup aku nářadí pro dům a zahradu.

Pořízení 4 nových dvoukřídlových dveří (společenská místnost 2x, jídelna, kavárna)

Stravovací úsek :

Menu mobil (tabletový systém) v počtu 25 ks. Robot COUPE CL 50 (strouhání, krájení),

Tyčový mixér k přípravě stravy pro dietu 0 ( tekutou), plechy do konvektomatu( lívanečnick) v počtu 11 ks.

## 19. Stavy fondů (údaje v tis. Kč)

Typ	Počáteční stav	Tvorba	Čerpání	Konečný stav
Fond investic	60	3 817	3 700	117
Fond odměn	259	6	0	265
FKSP	47	1 208	1 255	0
Fond rezervní 413	238	103	0	341
Fond rezervní 414	93	327	377	43

## 20. Hospodaření za rok 2023 v tis. Kč.

Ukazatel		Rozpočet 2023	Skutečnost 2023
		<b>116 438</b>	<b>112 881</b>
Spotřeba materiálu		16 369	14 046
Spotřeba energie		9 574	5 299
Opravy a udržování		650	805
Cestovné		20	16
Náklady na reprezentaci		10	8
Ostatní služby		3 413	4 227
Mzdové náklady		60 882	60 882
Zákonné sociální pojištění		20 005	20 078
Jiné sociální pojištění		250	240
Zákonné sociální náklady		1 622	1 608
Daně a poplatky		3	3
Ostatní náklady z činnosti		15	12
Odpisy DNM, DHM		2 664	3 450
Náklady z vyřazených pohledávek		0	15
Nákup DDNM, DDHM		562	1 850
Náklady z Doplnkové činnosti - pronájem		108	99
Náklady z Doplnkové činnosti - hostinská č.		291	243
<b>Výnosy PO</b>		<b>116 593</b>	<b>112 983</b>
	1. Služby	28 456	32 523
Tržby z prodeje služeb	2. Zdrav. poj.	0	6 423
	3. PNP, ostatní	12 700	21 572
Čerpání fondů		200	548
Ostatní výnosy z činnosti		45	378
Úroky – CASH POOLING		0	727
Příspěvek na provoz		28 604	3 526
Příspěvek na provoz -odpisy		2 400	3 147
Dotace MPSV		43 634	43 634
Ostatní dotace		0	61
Zisk z Hlavní činnosti		0	0
Výnosy z Doplnkové činnosti - pronájem		106	96
Výnosy z Doplnkové činnosti - hostinská č.		400	320
Výnosy z Doplnkové činnosti - služby		48	28
Jiné výnosy z vlastních výkonů		0	0
<b>Výsledek hospodaření před zdaněním</b>		<b>155</b>	<b>102</b>

## 21. Údaje o provedených opravách

Organizace pečuje o svěřený majetek co nejlépe. Jsou prováděny drobné běžné opravy, které vyžaduje provoz organizace. Organizace dle dlouhodobého plánu pořizuje nová zařízení a provádí opravy a údržbu majetku.

Z rozpočtu organizace bylo realizováno mnoho oprav v celkové částce 805.813,24 Kč a to:

-opravy nemovitostí – oprava oběhového čerpadla pro prádelnu + výměna čerpadla ubytovací části, oprava záložního agregátu a vymalování chodby k provozní části budovy, výměna okenních klik za uzamykatelné v části domova 3. patro - kde je zřízen DZR, výměna dveří v provozní části, do kavárny, společenské místnosti a jídelny. To vše v celkové částce 394.463,39 Kč

-opravy strojů, přístrojů a zařízení v celkové částce 365.792,96 Kč

-opravy dopravních prostředků a zařízení v celkové částce 45.556,89 Kč.

## 22. Závazné ukazatele

### Průměrný přepočtený počet pracovníků

Průměrný přepočtený počet pracovníků je 129,38 zaměstnanců.

### Limit mzdových prostředků

Závazný ukazatel byl schválen ve výši Kč 60.882.000,- a byl dodržen.

### Ostatní závazné ukazatele

Závazný ukazatel – odvod z fondu investic ve výši 3.147.226,16 Kč byl dodržen.

## 23. Dotace a příspěvky

Dotace na zajištění sociálních služeb na území Olomouckého kraje v rámci Programu finanční podpory poskytování sociálních služeb v OK – Podprogram č. 1 – UZ 13305.

Přiznaná výše dotace činila: 43.633.500,- Kč

Dotace byla zcela vyčerpána na pokrytí mzdových prostředků – hrubých mezd a odvodů dle vyhlášek.

Na dotaci byl vypracován audit a dotace byla vyúčtována v termínu do 23. 1. 2024 zřizovateli.

### Příspěvek na provoz - mzdy z rozpočtu OK – UZ 00301

Poskytnutá výše činila 14.565.000,- Kč.

Vyrovnávací platba ve výši 2.289 tis. Kč byla vrácena na účet zřizovatele v termínu do 25. 1. 2024.

V průběhu roku, v srpnu a v listopadu byly z příspěvku vráceny částky 3.565 tis Kč a 5.184.500,- Kč.

### Příspěvek na provoz – odpisy z rozpočtu OK – UZ 00302

Příspěvek byl čerpán na pokrytí odpisů DHM a DNM v částce 3.147.226,16 Kč.

## 24. Kontroly

### **Vnitřní kontroly:**

Organizace provádí vnitřní kontroly na základě průběžné analýzy rizik na činnost organizace. Kontroly mají zajistit ochranu majetku, dodržování právních předpisů a vnitřních směrnic. Provádění kontrol je pravidelné i náhodné, tak aby organizace hospodařila efektivně a účelně nakládala s finančními prostředky. Provádí kontroly spotřeby plynu, elektřiny, vody a následně jsou údaje vyhodnocovány. Pravidelné kontroly vedoucích zaměstnanců – dodržování standardů kvality, vnitřních předpisů, harmonogramů práce, plánování služeb, dodržování předpisů BOZP. Kontroly jsou vyhodnocovány, nedostatky jsou ihned odstraňovány.

### **Vnější kontroly:**

Kontrola ze dne 17. 10. 2023 Krajské hygienické stanice Olomouckého kraje se sídlem v Olomouci, územní pracoviště Prostějov – bez závad.

Kontrola ze dne 8. 6. 2023 Státní veterinární správy pro Olomoucký kraj – bez závad.

Kontrola ze dne 10. 5. 2023 revizní lékař VZP – bez závad.

Dne 2. 8. 2023 proběhla následná evaluace způsobu zajišťování zdravotní péče

a jejího vykazování společností CURATIO, a to se závěrem, že „Očekávání zřizovatele bylo naplněno...“.

Dále v organizaci probíhá pravidelná kontrola zaměřená na dodržování požární ochrany a BOZP zaměstnanci Vzdělávacího institutu, spol. s r.o. Prostějov. Zjištěné závady byly postupně odstraňovány v průběhu roku 2023 a v souvislosti s dokončenou rekonstrukcí. Zjištěné drobné závady byly v roce 2023 průběžně odstraňovány.

S uložením nápravných opatření (počet, kontrolní orgán, komentář):

Kontrola ze dne 25. 10. 2023 Okresní správa sociálního zabezpečení Prostějov, a to se zaměřením na plnění povinností zaměstnavatele v nemocenském pojištění, v důchodovém pojištění a při odvodu pojistného na sociální zabezpečení a příspěvku na státní politiku zaměstnanosti. V protokolu je cca 5 kontrolních zjištění a organizace vyhotovila opravné ELDP na částku 3172,- Kč.

Kontrola ze dne 5. 9. 2023, která byla zaměřená na placení pojistného na veřejné zdravotní pojištění podle ustanovení § 22 a § 25 zákona č. 592/92 Sb., o pojistném na veřejné zdravotní pojištění. Byl zjištěn jeden nedostatek, a to porušení oznamovací povinnosti dle § 10 zák. č. 48/1997 Sb. a § 25 zák. č. 592/1992 Sb., v platném znění za nenahlášení změny zdravotní pojišťovny v období 7/2018 - 1/2019 od ZP MVČR. PO bylo vyměřeno penále ve výši 680,- Kč. Následně byla PO podána žádost na prominutí penále z důvodu tvrdosti zákona pro nenahlášení změny pojišťovny zaměstnancem tzn. PO nemohla nahlásit změnu zdravotní pojišťovny, protože pro neoznámení změny zaměstnancem, o změně pojišťovny nevěděla. Rozhodnutím č.j. 9251/2023-POŘD nám bylo vyměřené penále prominuto.

## **25. Sponzoring + dary**

Oslovili jsme během roku mnoho firem v regionu. Podařilo se nám především prostřednictvím osobních kontaktů vedení domova získat jednak finanční prostředky, a také bezplatné dodávky produktů pro uživatele či významné slevy na odebírané zboží a služby.

Poděkování patří především Magistrátu města Prostějova, společností SEMILEAS a.s., Lékárna AVE s.r.o., ŽALUZIE NEVA, s.r.o., Mgr. Miroslavu Srostlíkovi, i dalším fyzickým osobám, od kterých získáváme finanční příspěvky, vozíky na léky, jídelní vozíky, Diagnostický přístroj, zdravotnický materiál a řadu drobných dárek a pozorností pro naše uživatele.

V roce 2023 přijal Domov seniorů Prostějov, p. o. tyto dary:

- 1) výše daru: 100.000,- Kč  
plátce: SEMILEAS, a.s., Husova 4, 513 01 Semily, IČ: 25930044  
typ daru: finanční  
účel daru: revitalizace velké zahrady (mlatová cesta, nákup rostlin – katalpy, moruše převislá, skalničky, parkové lavičky)  
dar přijat: do vlastnictví Olomouckého kraje
- 2) výše daru: 80.000,- Kč  
plátce: Lékárna AVE s.r.o., náměstí 14. října 1307/20, Praha 5 – Smíchov, IČ: 26863090  
typ daru: finanční  
účel daru: revitalizace velké zahrady (mlatová cesta, nákup rostlin – katalpy, moruše převislá, skalničky, parkové lavičky)  
dar přijat: do vlastnictví Olomouckého kraje
- 3) výše daru: 48.000,- Kč  
plátce: ŽALUZIE NEVA, s.r.o., Háj 370, 798 12 Kralice na Hané, IČ: 26301270  
typ daru: finanční  
účel daru: zakoupení zdrav. prostředků pro zajištění kyslíkové terapie klientů – 2 ks stacionárního

kyslíkového koncentrátoru M50  
dar přijat: do vlastnictví Olomouckého kraje.

- 4) výše daru: 99.579,- Kč  
plátce: SEMILEAS, a.s., Husova 4, 513 01 Semily, IČ: 25930044  
typ daru: finanční  
účel daru: zakoupení 4 ks vozíků na léky s příslušenstvím (Mini Magic 400s s boční vaničkou, košem na odpad a nerezovým držákem rukavic) a 1 ks jídelního vozíku WM 3700  
dar přijat: do vlastnictví Olomouckého kraje
- 5) výše daru: 43.257,50 Kč  
dárce: Lékárna AVE s.r.o., náměstí 14. října 1307/20, Praha 5 – Smíchov, IČ: 26863090  
typ daru: věcný  
účel daru: zdravotnický diagnostický přístroj QuikRead GO Instrument NORDIC a testovací souprava QuikRead GO CRP+HB s kap.50  
dar přijat: do vlastnictví Olomouckého kraje
- 6) výše daru: 120.000,-Kč  
dárce: Mgr. Miroslav Srostlík, Stříbrnice 138, 687 09 Stříbrnice  
typ daru: věcný  
účel daru: dřevořezba z roku 2000 s názvem „ZPÍVAJÍCÍ RODINA“  
dar přijat: do vlastnictví Olomouckého kraje
- 7) výše daru: 2.582,-Kč  
dárce: HARTMANN – RICO, a.s., Masarykovo nám. 77, 664 71 Veverská Bítýška, IČ: 44947429  
typ daru: věcný  
účel daru: tlakoměr Veroval Duo Control  
dar přijat: do vlastnictví Olomouckého kraje
- 8) výše daru: 4.912,-Kč  
dárce: fyz.osoba: Vanda Nováková, Žižkovo nám., 796 01 Prostějov  
typ daru: věcný  
účel daru: chodítko dvoukolové Kid-Man, invalidní vozík Primeo  
dar přijat: do vlastnictví Olomouckého kraje

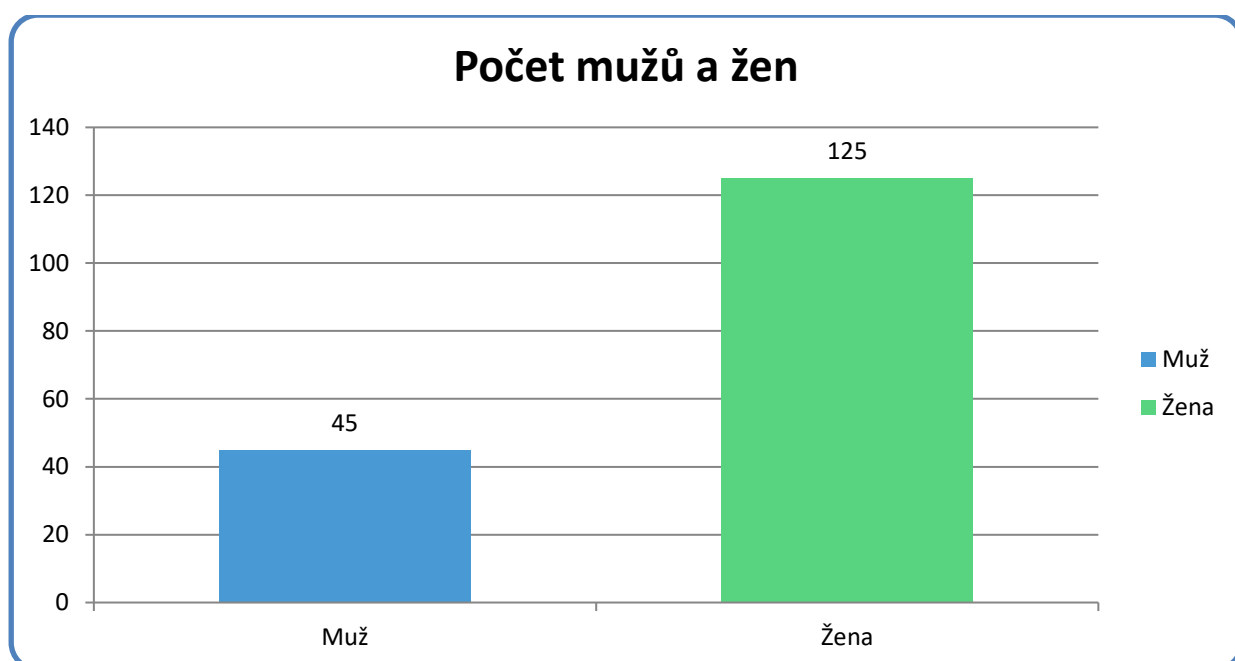
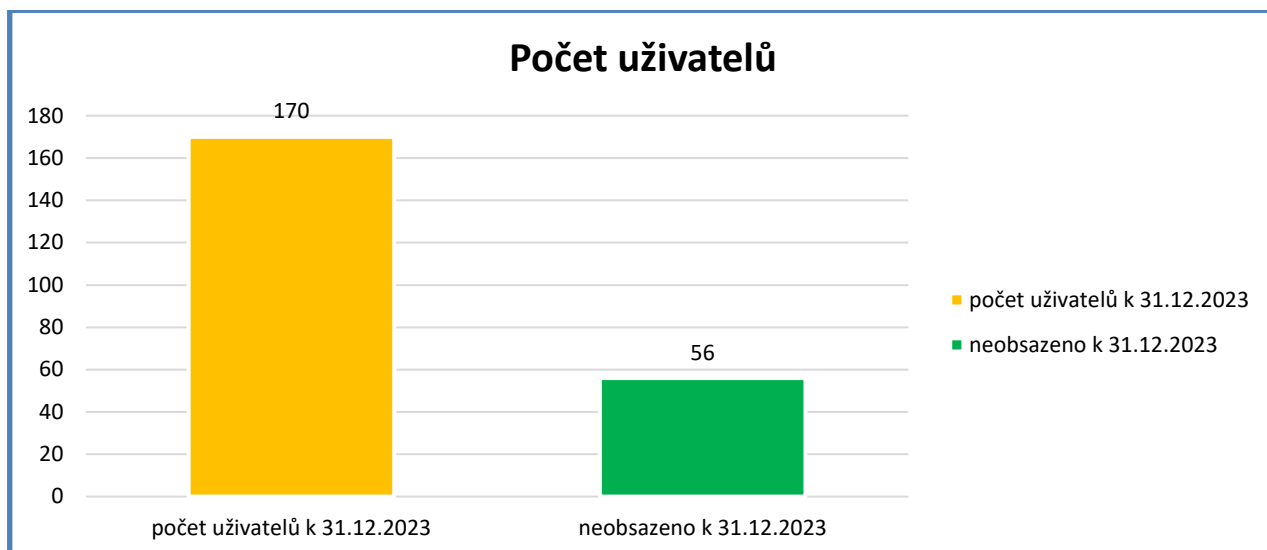
Dále jsme získali dotaci z Magistrátu města Prostějov na volnočasové aktivity pro seniory ve výši 37 tis. Kč a dotaci na jednorázovou akci „Hry pro seniory“ ve výši 24 tis. Kč.

## **26. Údaje o uživateli za rok 2023**

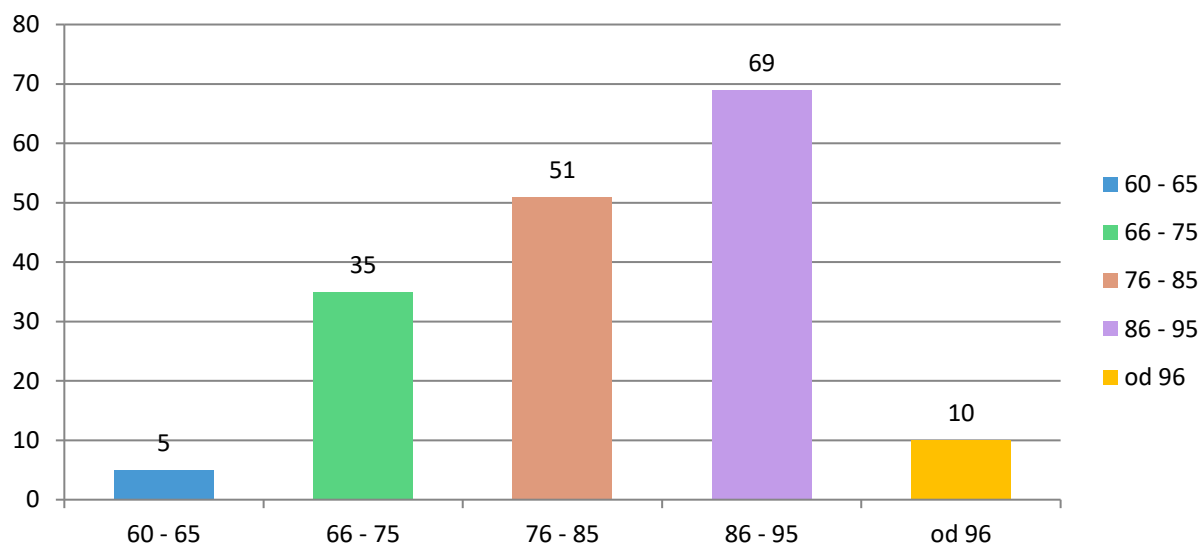
Z důvodu probíhající rekonstrukce nebylo možné dosáhnout naplněné kapacity.

Počet uživatelů k 31. 12. 2023 byl 170 z celkové kapacity 226 uživatelů.

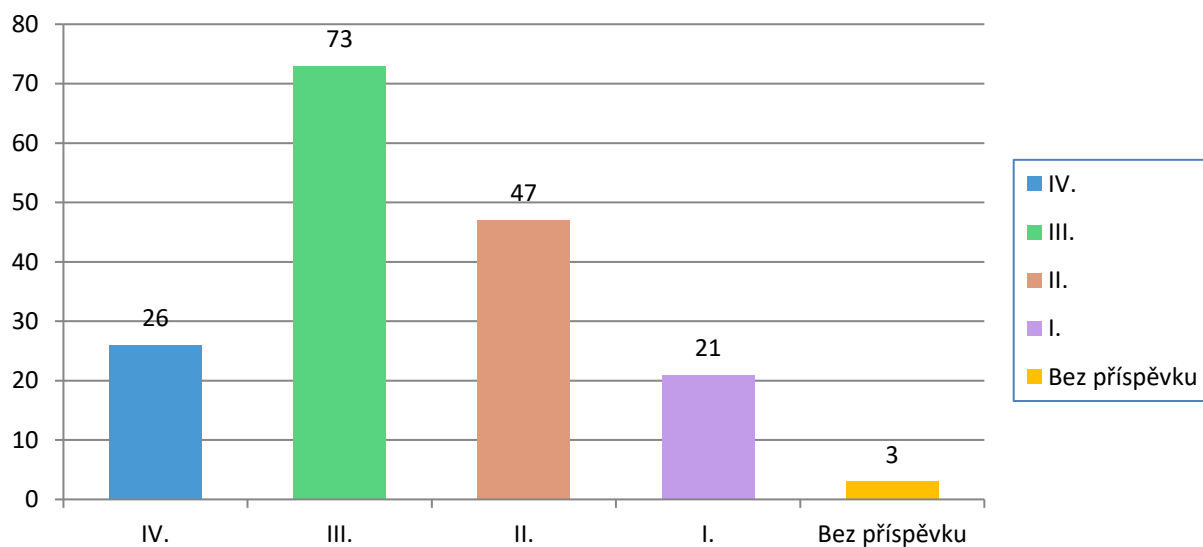


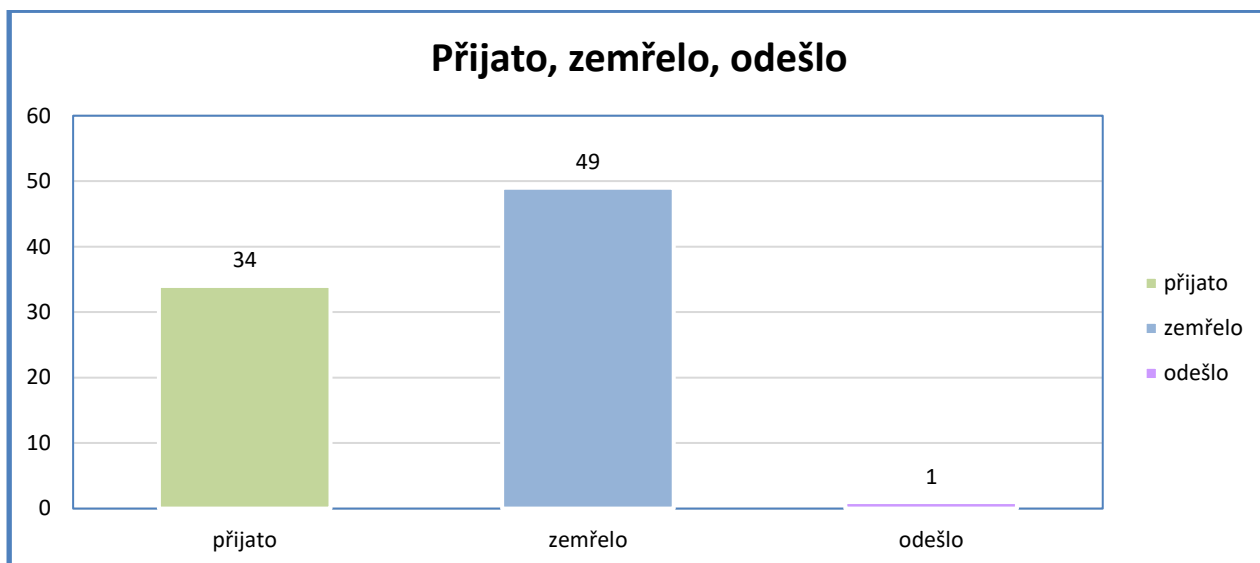


### Věkové skupiny



### Stupně příspěvku na péči





Početní stav uživatelů byl ovlivněn nutností mít vyhrazené pokoje z důvodu stále probíhající rekonstrukce bytových jednotek. Dále také přípravou na otevření nové služby DZR (od roku 1. 1. 2024), kdy bylo potřeba snížit kapacitu domova pro seniory.

## 27. Poskytované standardní služby

- Poskytnutí ubytování
- Poskytnutí stravy – pomoc při podávání jídla a pití
- Pomoc při zvládnání běžných úkonů péče o vlastní osobu (podávání jídla, pití, pomoc při oblékání, svlékání, pomoc při prostorové orientaci, přemístění na postel, vozík, atd.)
- Pomoc při osobní hygieně nebo poskytnutí podmínek pro osobní hygienu
- Zprostředkování kontaktu se společenským prostředím
- Sociálně terapeutické činnosti
- Aktivizační činnosti (pravidelné aktivizační a volnočasové programy,..)
- Pomoc při uplatňování práv, oprávněných zájmů a při obstarávání osobních záležitostí

## 28. Aktivizace

Uživatelé DS Prostějov p.o. se mají možnost věnovat různým terapeutickým činnostem, jako je rozvoj a udržení smyslových schopností a aktivit (předčítání, zpěv, hrátky s pamětí, nácvik a rozvoj kognitivních funkcí pomocí smyslových pomůcek a her), udržení a podpora pohybových dovedností (nácvik chůze, cvičení, šlapání na šlapadle), nabízíme různé formy tvoření s prvky arteterapie (keramika, pečení, tvoření z papíru, malování, výroba dárkových a upomínkových předmětů, háčkování, pletení a jiné ruční práce dle zájmu uživatelů). Mezi nabídku volnočasových aktivit patří (vycházky, čtení z tisku na pokojích i ve skupině, hraní společenských her). U uživatelů, kteří jsou méně pohybliví, se začlenila nabídka interaktivního přístroje 4IMAge, který umožňuje promítání písniček, koncertů, cestopisných dokumentů a jiných zajímavých pořadů, či ukázkou činností, které si mohou uživatelé sami zvolit. Kulturní program je vybírán s ohledem na zájem uživatelů, aby byla zajištěna pestrost nabídky (koncerty, vystoupení, besedy, dětské besídky, přednášky apod). V rámci duchovní služby nabízíme mše, které se konají v přízemí v jídelně DS, nebo na pokojích duchovní rozmluvy na přání uživatelů. Spolupráce na projektu MEZI NÁMI DS Prostějov, p.o. A ZŠ a MŠ Železného a Melantrichova umožňuje setkávání seniorů s dětmi při tvoření a trávení času dalšími společnými aktivitami, které se těší u seniorů velké oblibě. Pro milovníky kávy provozujeme kavárnu, která je otevřená každou středu od 13:30 – 15:30 hodin, zde se podávají moučníky, které upekli naši uživatelé zdarma.

Aktivizační pracovníci se snaží individuálním přístupem o udržení a rozvoj aktivit u seniorů, pomáhají se společenským začleňováním dle možnosti, potřeb a přání uživatelů služeb DS. Pravidelně se účastníme projektu Ježíškova vnoučata, kdy nám lidé dobrovolně zakoupili vánoční dárky pro osamělé seniory. Pravidelně pořádáme Sportovní hry pro seniory, které se setkávají s hojnou účastí klientů i z jiných zařízení. V nich si uživatelé změří své síly a užijí si spoustu zábavy. Závěrem roku pořádáme Vánoční večírek s dárky, krásným programem a hosty. Letos byla čestným hostem paní senátorka MUDr. Chalánková. Aktivizace Domova seniorů probíhají nenucenou formovou a s ohledem na zájem a individuální potřeby každého uživatele.

## **STRUČNÝ ROZPIS AKTIVIZACE SKUPINOVÉ**

<b>Pondělí dopoledne</b>	Aktivizace na příslušných patrech
<b>Pondělí odpoledne</b>	<b>13:15 – 14:30</b> čtení, kolektivní rozhovory, společenské hry
<b>Úterý dopoledne</b>	Aktivizace na příslušných patrech
<b>Úterý odpoledne</b>	<b>13.15 – 14:30</b> hrátky s pamětí, doplňovačky, křížovky, testy, hádanky, přísloví
<b>Středa dopoledne</b>	<b>9:30 – 11.30</b> pečení 3.patro
<b>Středa odpoledne</b>	<b>13:30 – 15:30</b> kavárna
<b>Čtvrtek dopoledne</b>	Aktivizace na příslušných patrech
<b>Čtvrtek dopoledne</b>	<b>13:15 – 14:30</b> tvoření z papíru, dárkových předmětů, výrobků na prezentaci, dekorací
<b>Pátek dopoledne</b>	Aktivizace na příslušných patrech
<b>Pátek odpoledne</b>	<b>13:15 – 14:30</b> ruční práce, keramika, tvoření, pletení

## **29. Odborná vyšetření**

Odborná péče pro uživatele je zajištěna praktickými lékaři: MUDr. Martina Anderová: která ordinuje každý čtvrtek= 10:30 – 15-30 hodin. MUDr. Táňa Malinová, která v zařízení ordinuje ve středu v odpoledních hodinách= 15:30 – 19:30 hodin. Uživatelé mají možnost volby praktického lékaře. Od 1.2.2023 máme uzavřenou smlouvu se společností Všeobecný lékař Olomoucko s.r.o., která zajišťuje lékařskou péči.

Dále spolupracujeme s MUDr. Lucií Hlochovou, která pro uživatele zajišťuje psychiatrickou péči. Ordinuje každou druhou středu v měsíci. Péče o uživatele s diabetes mellitus je zajištěna MUDr. Renatou Vetešníkovou, která ordinuje v úterý – 1x za 14 dní v měsíci. Ostatní odborné akutní záležitosti jsou řešeny spoluprací s rychlou záchrannou službou OL Kraje, po případě ostatními odbornými lékaři nemocnice Prostějov a FN Olomouc. Zdravotnická péče je zajištěna nepřetržitě.

### Kontaktní údaje lékařů:

**Diabetologie** - MUDr. Renata Vetešníková, Trávnícká 2198/2 , 79601 Prostějov

**Psychiatrie** - MUDr. Lucie Hlochová, Karlov 2389/1 ,79601 Prostějov

**Praktický lékař** - MUDr. Martina Anderová, Dukelská 548, 798 03 Plumlov ( do 31.1.2023)

**Praktický lékař** - MUDr. Táňa Malinová, Sokolská 438, 78372, Velký Týnec ( do 31.1.2023)

**Všeobecný lékař Olomoucko s.r.o.** – Vnoučkova 2008, 256 01 Benešov ( od 1.2.2023 )

## **30. Rehabilitace**

Rehabilitace uživatelů je zajištěna fyzioterapeutem a zdravotní sestrou, která má aprobaci v ošetrovatelské rehabilitaci. Rehabilitační práce je tedy přímo propojena s ordinacemi praktických lékařů, kteří uživatelům ordinují vše potřebné. Jsou tedy zajištěny i stavy po návratech z hospitalizací s různými diagnózami, které jsou okamžitě řešeny, aby zdravotní stav uživatelů byl dále zlepšován, kompenzován a byla co nejdéle udržena jejich soběstačnost. V rámci rehabilitace je možno poskytnout pohybovou léčbu (cvičení, vertikalizaci, nácvik chůze), respirační fyzioterapii, fyzikální terapii: elektroléčbu, magnetoterapii, částečnou vířivou koupel na končetiny, teploléčebné procedury (rašelinové zábaly, lávové kameny), fototerapii (Biolampa, Solux) a mechanoterapii (motomed, rotoped, mechanické a elektrické šlapadlo) a dále manuální terapii: měkké a mobilizační techniky, manuální lymfodrenáž a jemné svalové masáže. Rehabilitace probíhá většinou individuálně, ale může být realizována i formou skupinového cvičení dle zdravotního stavu a mobility uživatelů.

## **31. Ošetrovatelská péče**

Pro zajištění zdravotní péče máme k dispozici přístrojovou techniku - EKG Seiva Praktik 9s, AA270214 2020, EKG Cardipia 400, inhalátor, 5 x oxymetr, spirometr MIR, 5x glukometr MediTouch 2 s příslušenstvím a USB, odsávací zařízení dýchacích cest 2x, QuickRead go ke zjištění CRP, drtička léků Severo 2x, oxygenátor kyslíku M50 2x, AED – 2x

Přes veškerá hygienická opatření se i nadále vyskytly případy onemocnění covid – 19 u zaměstnanců i uživatelů. Velkými pomocníky nám jsou 2x generátory ozonu a 2x germicidní lampy. Zařízení po celou dobu spolupracuje s KHS a KÚOK.

Snažíme se, aby nám svěření uživatelé byli s naší péčí spokojeni, věřili nám a mohli se na nás spolehnout. Podporujeme uživatele při výjezdech do nemocnice se zajištěním doprovodu vlastním personálem, aby se cítili jistě a neměli strach. Samozřejmě nezastupitelnou roli hraje účast rodinných příslušníků, se kterými se snažíme úzce spolupracovat a zapojovat do péče o své rodinné příslušníky. Přímá a pravidelná účast rodin nám pomáhá uživatele udržovat v psychické pohodě a osobním štěstí, proto účast a zájem rodin velmi vítáme.

V rámci zvyšování a rozvíjení kvality služeb se snažíme zavádět v zařízení koncept paliativní péče a bazální stimulace. Všichni zaměstnanci po etapách postupně prochází vzděláváním v této oblasti a snaží se tak rozšiřovat své osobní schopnosti. V říjnu 2022 jsme započali spolupráci s mobilním hospicem Caritas, kteří nám se svým týmem pomohli zavést paliativní péči do praxe. Cílem je zvýšení kvality ošetrovatelské péče u uživatelů v preterminálním a terminálním stádiu života. Provádíme monitoring a prevenci malnutrice, dekubitů, bolesti, možných pádů a zranění. Snažíme se co nejvíce aplikovat individuální přístup v plánování služby a celém procesu péče.

## **32. Poskytované služby uživatelům**

- Kadeřnictví, holič
- Pedikúra
- Opravy čistého prádla
- Kantýna a prodej drobného zboží

- Kavárna pro seniory
- Provoz automatu pro přípravu kávy a automatu na studené nápoje
- Bohoslužby v jídelně
- Knihovna ve společenské místnosti
- Vyřizování trvalého pobytu
- Možnost uložení cenností
- Zdravotnická a ošetrovatelská péče 24 hodin
- Přeprava osobním vozidlem ve vlastnictví zřizovatele jako fakultativní služba

### 33. Hlavní plánované směry rozvoje sociální služby

- Udržení maximálního zapojení uživatelů do aktivní činnosti
- Pokračování a rozvíjení zavedených aktivit a zavádění nových
- Zkvalitňování komunikace s uživateli jako trvalý proces
- Pokračovat a rozšiřovat spolupráci s rodinami uživatelů
- Pokračování spolupráce se školou – zapojení učňů do praxe
- Pokračování spolupráce s probační a mediační službou – zapojení odsouzených osob do údržby
- Soustavné zkvalitňování osobního přístupu, vzdělávání a práce s personálem
- Zřízení nové služby, a to služby DZR s kapacitou 50 uživatelů

### 34. Vzdělávání zaměstnanců a termíny školicích akcí

Zaměstnancům zařízení je zajištěno vzdělávání přímo v organizaci. Výhodou je proškolení většího počtu zaměstnanců současně. Doklady absolvovaných vzdělávacích akcí, jsou v kopiích společně s prezenčními listinami ukládány u personalisty zařízení. Všichni zaměstnanci splnili počet: 24 vzdělávacích hodin, které nařizuje zákon 108/2006 Sb., o sociálních službách.

#### Seznam uskutečněných vzdělávacích akcí za rok 2023 :

Termín	Název kurzu	Určeno pro
30.1.	Standard č.15 - Zvyšování kvality sociálních služeb	Vedoucí pracovníci, sociální, zdravotní ošetrovatelský a aktivizační úsek
16.2.	Komplikované mzdové výpočty bez chyb a omylů 2023	THP – PaM
7.3.	Uveřejňování smluv podle zákona č. 340/2015 Sb., o registru smluv ve znění pozdějších předpisů	Vedoucí pracovníci - ekonom
16.3.	Demence - péče o klienta s demencí	Vedoucí pracovníci, sociální, zdravotní ošetrovatelský a aktivizační úsek
17.3.	Specifika péče o lidi s demencí	Vedoucí pracovníci, sociální, zdravotní ošetrovatelský a aktivizační úsek

29.3.	Nejmodernější přístupy v léčbě ran	Vedoucí pracovníci, zdravotní úsek
12.4.	Sexualita v seniorském věku	Vedoucí pracovníci, sociální, zdravotní ošetrovatelský a aktivizační úsek
21.4.	Augmentativní a alternativní komunikace - metody	Vedoucí pracovníci, sociální, zdravotní ošetrovatelský a aktivizační úsek
4.5.	Demence – péče o klienta s demencí	Vedoucí pracovníci, sociální, zdravotní ošetrovatelský a aktivizační úsek
5.5.	Specifika péče o lidi s demencí	Vedoucí pracovníci, sociální, zdravotní ošetrovatelský a aktivizační úsek
19.5.	Paliativní péče v domovech pro seniory (Stáž)	Vedoucí pracovníci, aktivizační úsek
2.6.	Osobní hranice pracovníka v kontextu práce s klientem	Vedoucí pracovníci, sociální, zdravotní ošetrovatelský a aktivizační úsek
2.6.	Prevence vzniku dekubitů	Vedoucí pracovníci – zdravotní úsek
6.6.	Úvod do problematiky umírajícího	Vedoucí pracovníci, sociální, zdravotní ošetrovatelský a aktivizační úsek
13.6.	Paliativní péče v praxi (Konference)	Vedoucí pracovníci, sociální, ošetrovatelský a zdravotní úsek
14.9	Majetek příspěvkových organizací a jeho kontrola	Vedoucí pracovníci - ekonom
18.9.	Základy sebeobrany v pomáhajících profesích	Vedoucí pracovníci, sociální, zdravotní ošetrovatelský a aktivizační úsek
26.9.	Moderní přístupy v hojení ran	Zdravotní a ošetrovatelský úsek
29.9.	Základy sebeobrany v pomáhajících profesích	Vedoucí pracovníci, sociální, zdravotní ošetrovatelský a aktivizační úsek
12.10.	Paliativní péče v domově pro seniory „jak na to“	Zdravotní a ošetrovatelský úsek
17.10.	Bazální stimulace	Zdravotní a ošetrovatelský úsek

30.10.	Specifika péče o inkontinentního uživatele	Zdravotní a ošetrovatelský úsek
9.11.	VLIV EMOCÍ NA KOMUNIKACI aneb jak pomocí sebereflexe své komunikační role a empatie docílit efektivní komunikace	Vedoucí pracovníci – zdravotní úsek
16.11.	Říkáme "ANO" ale chceme říci "NE"	Vedoucí pracovníci, sociální, zdravotní ošetrovatelský a aktivizační úsek
20.11.	Možnosti práce s rodinou klienta v sociálních službách	Vedoucí pracovníci, sociální, zdravotní ošetrovatelský a aktivizační úsek

## 35. Kulturní a společenské akce

V roce 2023 proběhlo v Domově seniorů Prostějov 57 kulturních či společenských akcí

Leden	<ul style="list-style-type: none"> <li>- canisterapie - <a href="https://www.domovpv.cz/ze-zivota-domova/probehle-akce/canisterapie">https://www.domovpv.cz/ze-zivota-domova/probehle-akce/canisterapie</a></li> </ul>
Únor	<ul style="list-style-type: none"> <li>- návštěva MŠ a ZŠ Komenského Prostějov - <a href="https://www.domovpv.cz/ze-zivota-domova/probehle-akce/den-otevrenych-dveri">https://www.domovpv.cz/ze-zivota-domova/probehle-akce/den-otevrenych-dveri</a></li> <li>- výroba domácích vaflí - <a href="https://www.domovpv.cz/ze-zivota-domova/probehle-akce/vyroba-vafli">https://www.domovpv.cz/ze-zivota-domova/probehle-akce/vyroba-vafli</a></li> <li>-</li> </ul>
Březen	<ul style="list-style-type: none"> <li>- MDŽ poděkování ženám - <a href="https://www.domovpv.cz/ze-zivota-domova/probehle-akce/mdz-v-ds-prostejov">https://www.domovpv.cz/ze-zivota-domova/probehle-akce/mdz-v-ds-prostejov</a></li> <li>- - oslava 100. let - <a href="https://www.domovpv.cz/ze-zivota-domova/probehle-akce/100-let-dnes-oslavila-pani-anna">https://www.domovpv.cz/ze-zivota-domova/probehle-akce/100-let-dnes-oslavila-pani-anna</a></li> <li>- Canisterapie - <a href="https://www.domovpv.cz/ze-zivota-domova/probehle-akce/canisterapie-1">https://www.domovpv.cz/ze-zivota-domova/probehle-akce/canisterapie-1</a></li> <li>-</li> <li>- účast na velikonočním Jarmarku OLK - <a href="https://www.domovpv.cz/ze-zivota-domova/probehle-akce/velikonocni-jarmark-2023">https://www.domovpv.cz/ze-zivota-domova/probehle-akce/velikonocni-jarmark-2023</a></li> <li>- Duo Honza a Petr- <a href="https://www.domovpv.cz/ze-zivota-domova/probehle-akce/duo-honza-a-petr">https://www.domovpv.cz/ze-zivota-domova/probehle-akce/duo-honza-a-petr</a></li> <li>- velikonoční jarmark v DS Prostějov - <a href="https://www.domovpv.cz/ze-zivota-domova/probehle-akce/velikonocni-jarmark-2023-1">https://www.domovpv.cz/ze-zivota-domova/probehle-akce/velikonocni-jarmark-2023-1</a></li> <li>- vernisáž Miroslava Srostlíka Moravského - <a href="https://www.domovpv.cz/ze-zivota-domova/probehle-akce/vernizaz-pana-miroslava-srostlika-moravskeho">https://www.domovpv.cz/ze-zivota-domova/probehle-akce/vernizaz-pana-miroslava-srostlika-moravskeho</a></li> </ul>
Duben	<ul style="list-style-type: none"> <li>- velikonoční tvoření MEZI NÁMI- <a href="https://www.domovpv.cz/ze-zivota-domova/probehle-akce/mezi-nami-velikonocni-tvoreni">https://www.domovpv.cz/ze-zivota-domova/probehle-akce/mezi-nami-velikonocni-tvoreni</a></li> <li>- cestovatelská přednáška na téma Vietnam - <a href="https://www.domovpv.cz/ze-zivota-domova/probehle-akce/cestovatelska-prednaska-na-tema-vietnam">https://www.domovpv.cz/ze-zivota-domova/probehle-akce/cestovatelska-prednaska-na-tema-vietnam</a></li> <li>- tradiční výstava beránek – Rotary club Prostějov - <a href="https://www.domovpv.cz/ze-zivota-domova/probehle-akce/tradicni-velikonocni-vystava-beranku">https://www.domovpv.cz/ze-zivota-domova/probehle-akce/tradicni-velikonocni-vystava-beranku</a></li> <li>- návštěva galerie GJW Prostějov - <a href="https://www.domovpv.cz/ze-zivota-domova/probehle-akce/navsteva-galerie-gjw-v-prostejove">https://www.domovpv.cz/ze-zivota-domova/probehle-akce/navsteva-galerie-gjw-v-prostejove</a></li> <li>- vysazování nového stromu - <a href="https://www.domovpv.cz/ze-zivota-domova/probehle-akce/vysazeni">https://www.domovpv.cz/ze-zivota-domova/probehle-akce/vysazeni</a></li> </ul>



<p><u>noveho-stromu</u></p> <ul style="list-style-type: none"> <li>- výstava spolku Patchwork Prostějov - <a href="https://www.domovpv.cz/ze-zivota-domova/probehle-akce/patchwork-prostejov">https://www.domovpv.cz/ze-zivota-domova/probehle-akce/patchwork-prostejov</a></li> <li>- divadelní představení – ochotnický spolek Prostějov – Divadlo hanácké obce - <a href="https://www.domovpv.cz/ze-zivota-domova/probehle-akce/divadelni-predstaveni">https://www.domovpv.cz/ze-zivota-domova/probehle-akce/divadelni-predstaveni</a></li> </ul>
<p>Květen</p> <ul style="list-style-type: none"> <li>- slavnostní kácení májky - <a href="https://www.domovpv.cz/ze-zivota-domova/probehle-akce/slavnostni-staveni-majky">https://www.domovpv.cz/ze-zivota-domova/probehle-akce/slavnostni-staveni-majky</a></li> <li>- zahradní terapie - <a href="https://www.domovpv.cz/ze-zivota-domova/probehle-akce/zahradni-terapie">https://www.domovpv.cz/ze-zivota-domova/probehle-akce/zahradni-terapie</a></li> <li>- Májková slavnost - <a href="https://www.domovpv.cz/ze-zivota-domova/probehle-akce/majkova-slavnost-24-5-2023-cssp">https://www.domovpv.cz/ze-zivota-domova/probehle-akce/majkova-slavnost-24-5-2023-cssp</a></li> </ul>
<p>Červen</p> <ul style="list-style-type: none"> <li>- Kácení májky - <a href="https://www.domovpv.cz/ze-zivota-domova/probehle-akce/kaceni-majky">https://www.domovpv.cz/ze-zivota-domova/probehle-akce/kaceni-majky</a></li> <li>- Hry seniorů - <a href="https://www.domovpv.cz/ze-zivota-domova/probehle-akce/hry-senioru-2023">https://www.domovpv.cz/ze-zivota-domova/probehle-akce/hry-senioru-2023</a></li> <li>- Výroba meruňkové marmelády a višňového sirupu - <a href="https://www.domovpv.cz/ze-zivota-domova/probehle-akce/vyroba-marmelady-a-visnoveho-sirupu">https://www.domovpv.cz/ze-zivota-domova/probehle-akce/vyroba-marmelady-a-visnoveho-sirupu</a></li> <li>- Výlet na rodinnou Zlatou farmu Štětovice - <a href="https://www.domovpv.cz/ze-zivota-domova/probehle-akce/vylet-na-zlatou-farmu">https://www.domovpv.cz/ze-zivota-domova/probehle-akce/vylet-na-zlatou-farmu</a></li> <li>- Účast v soutěži VZP – pošli vzkaz příběhem - <a href="https://www.domovpv.cz/ze-zivota-domova/probehle-akce/soutez-vzp">https://www.domovpv.cz/ze-zivota-domova/probehle-akce/soutez-vzp</a></li> <li>-</li> </ul>
<p>Září</p> <ul style="list-style-type: none"> <li>- Účast v soutěži VZP – pošli vzkaz příběhem - <a href="https://www.domovpv.cz/ze-zivota-domova/probehle-akce/soutez-vzp">https://www.domovpv.cz/ze-zivota-domova/probehle-akce/soutez-vzp</a></li> <li>- výlet do ZOOPARKU VYŠKOV - <a href="https://www.domovpv.cz/ze-zivota-domova/probehle-akce/vylet-do-zooparku-vyskov">https://www.domovpv.cz/ze-zivota-domova/probehle-akce/vylet-do-zooparku-vyskov</a></li> <li>- Slavnostní otevření DS Prostějov. p.o. - <a href="https://www.domovpv.cz/ze-zivota-domova/probehle-akce/slavnostni-otevreni-domova-senioru-po-m">https://www.domovpv.cz/ze-zivota-domova/probehle-akce/slavnostni-otevreni-domova-senioru-po-m</a></li> <li>- Divadlo Slunečnice - <a href="https://www.domovpv.cz/ze-zivota-domova/probehle-akce/divadlo-slunecnice">https://www.domovpv.cz/ze-zivota-domova/probehle-akce/divadlo-slunecnice</a></li> <li>- Canisterapie - <a href="https://www.domovpv.cz/ze-zivota-domova/probehle-akce/canisterapie-1-1">https://www.domovpv.cz/ze-zivota-domova/probehle-akce/canisterapie-1-1</a></li> <li>- Aktivizační činnost našich seniorů - <a href="https://www.domovpv.cz/ze-zivota-domova/probehle-akce/aktivizace-nasich-uzivatelu">https://www.domovpv.cz/ze-zivota-domova/probehle-akce/aktivizace-nasich-uzivatelu</a></li> </ul>
<p>Říjen</p> <ul style="list-style-type: none"> <li>- prezentace na dni seniorů Prostějov - <a href="https://www.domovpv.cz/ze-zivota-domova/probehle-akce/den-senioru-prostejov">https://www.domovpv.cz/ze-zivota-domova/probehle-akce/den-senioru-prostejov</a></li> <li>- vystoupení pěveckého sboru Orlice - <a href="https://www.domovpv.cz/ze-zivota-domova/probehle-akce/vystoupeni-muzskeho-peveckeho-sboru-orlice">https://www.domovpv.cz/ze-zivota-domova/probehle-akce/vystoupeni-muzskeho-peveckeho-sboru-orlice</a></li> <li>- kamenná svatba manželů Szaboových - <a href="https://www.domovpv.cz/ze-zivota-domova/probehle-akce/kamenna-svatba-65-let-spolu">https://www.domovpv.cz/ze-zivota-domova/probehle-akce/kamenna-svatba-65-let-spolu</a></li> <li>- Plaveme prsa s Onko Diana - <a href="https://www.domovpv.cz/ze-zivota-domova/probehle-akce/onko-diana-plaveme-prsa">https://www.domovpv.cz/ze-zivota-domova/probehle-akce/onko-diana-plaveme-prsa</a></li> <li>- mezigenerační setkávání - <a href="https://www.domovpv.cz/ze-zivota-domova/probehle-akce/mezi-nami-mezigeneracni-setkavani">https://www.domovpv.cz/ze-zivota-domova/probehle-akce/mezi-nami-mezigeneracni-setkavani</a></li> <li>- přednáška o Norsku - <a href="https://www.domovpv.cz/ze-zivota-domova/probehle-akce/prednaska-norsko">https://www.domovpv.cz/ze-zivota-domova/probehle-akce/prednaska-norsko</a></li> </ul>
<p>Listopad</p> <ul style="list-style-type: none"> <li>- Terapie bubnováním - <a href="https://www.domovpv.cz/ze-zivota-domova/probehle-akce/terapie-bubnovanim">https://www.domovpv.cz/ze-zivota-domova/probehle-akce/terapie-bubnovanim</a></li> </ul>

- Předání výhry – pošlete vzkaz příběhem - <https://www.domovpv.cz/ze-zivota-domova/probehle-akce/poslete-vzkaz-pribehem-predani-vyhry>
- Patchwork Prostějov - <https://www.domovpv.cz/ze-zivota-domova/probehle-akce/patchwork-prostejov-1>
- Vystoupení školy Q - <https://www.domovpv.cz/ze-zivota-domova/probehle-akce/vystoupeni-deti-ze-zakladni-skoly-q>

#### Prosinec

- Mikuláš - <https://www.domovpv.cz/ze-zivota-domova/probehle-akce/dnes-u-nas-navstivil-mikulas>
- vánoční jarmark OLK - <https://www.domovpv.cz/ze-zivota-domova/probehle-akce/vanocni-jarmark-olk>
- zdobení perníčků - <https://www.domovpv.cz/ze-zivota-domova/probehle-akce/zdobeni-pernicku-deti-se-stredni-zdravotnicke-skol>
- vánoční večírek pro seniory - <https://www.domovpv.cz/ze-zivota-domova/probehle-akce/vanocni-vecirek-domova-senioru-prostejov-p-o>
- účast na turnaji v šipkách - <https://www.domovpv.cz/ze-zivota-domova/probehle-akce/ucast-na-turnaji-v-sipkach-hranice>
- Předávání dárečků od dětí - <https://www.domovpv.cz/ze-zivota-domova/probehle-akce/predavani-darecku-a-ponozek-zs-zelezného>
- Předávání cukroví od našich učňů - <https://www.domovpv.cz/ze-zivota-domova/probehle-akce/predavani-cukrovi-od-nasich-ucnu>
- Předávání dárků ze stromu splněných přání- <https://www.domovpv.cz/ze-zivota-domova/probehle-akce/strom-splnenych-prani>

**Vystoupení Divadla Hanácké obce**



**Vernisáž Miroslava Srostlíka Moravského**





**Stavění májky**



**Slavnostní otevření Domova seniorů Prostějov, p.o.**



**Kamenná svatba manželů Szaboových**



**Převzetí výhry – pošli vzkaz příběhem**





**Výlet do ZOOPARKU Vyškov**



**Výlet na Zlatou farmu Štětovice**



**Hry seniorů 2023**



**Canisterapie**



**Vánoční večírek pro uživatele**



## 36. Závěr

Vážené klientky, vážení klienti, vážené kolegyně, vážení kolegové a vážení návštěvníci Domova seniorů Prostějov, p.o.

V minulém roce byla úspěšně dokončena dlouholetá rekonstrukce vnitřních prostor Domova, která byla započata již koncem roku 2019. Předmětem modernizace byly stavební práce, se zaměřením na modernizaci 151 ks obytných buněk sloužících pro potřeby klientů, 8 ks buněk sloužících pro potřeby provozu, 6 ks patrových kuchyněk včetně předsíně a úklidové místnosti, opravy chodeb aj. Rekonstrukcí prošla sociální zařízení, byly provedeny nové podlahy, podhledy, výměny dveří, nové omítky, výmalba, výměny stávajících rozvodů kanalizace a vody, zařizovacích předmětů, potrubí VZT, rozvodů elektroinstalace, slaboproudých rozvodů, stropního zvedacího systému v 1. NP a 2.NP, kuchyňských linek a vestavěných skříní. Předmětem díla byla i dodávka vnitřního vybavení pokojů a pečovatelských lůžek. Rekonstrukce byla rozvržena do 10 etap a slavnostně zakončena 30. 6. 2023. Od této chvíle jsme mohli konečně přivítat nové i stávající klienty v kompletně opravených a důstojných prostorách, které se nám v průběhu prázdnin podařilo dovybavit potřebným inventářem, aby se u nás klienti cítili jako doma. Velké poděkování patří Olomouckému kraji, který celou rekonstrukci finančně podporoval a zhotoviteli stavební společnosti NAVRÁTIL, s.r.o. a POZEMSTAV Prostějov, a.s. Poděkování patří i za náročné projekční práce Studiu JKL, Ing. arch. Jiří Kovářiček a dodavateli pečovatelských lůžek firmě L I N E T spol. s r.o. i technickému dozoru od společnosti SAFETY PRO s.r.o.

V neposlední řadě chci poděkovat všem klientům, kteří zažili útrapy spojené se stavebními činnostmi, za jejich shovívavost a poděkovat všem zaměstnancům za jejich pracovní nasazení a kvalitní péči o naše klienty ve ztížených pracovních podmínkách.

Od září 2023 můžeme tedy našim klientům i zaměstnancům nabídnout poskytování sociálních služeb v moderním a bezpečném prostředí, kde jistě ocení plně vybavené a bezbariérové pokoje s nadstandardní šířkou dveří pro pohodlný pohyb. Na pokojích dále uvítají moderní úsporná osvětlení a nový nábytek s elektricky polohovacím lůžkem. Pro komunikaci s personálem mohou naši klienti využít nejmodernější komunikační systém. Osprchovat se mohou v luxusních bezbariérových koupelnách, které jsou součástí obytných buněk nebo společných centrálních koupelnách vybavených profesionální masážní vanou. Vlastní příprava kávy také nemusí být problém, protože součástí každé obytné buňky je i moderně vybavená kuchyňka nebo si mohou kávu vychutnat v naší kavárně. Bezpečnost našich klientů v případě požáru zajišťují čidla EPS, která jsou instalována do všech pokojů a v brzké době budou napojena na centrální hasičský pult. Volný čas mohou naši klienti trávit ve společných zálivech na jednotlivých patrech Domova, které přímo vybízejí k příjemnému posezení s přáteli nebo rodinou, a kde se mohou uvolnit na relaxačních křeslech. V pracovní dny je zde klientům nabízen zajímavý aktivizační program.

Vzhledem k tomu, že již máme vnitřní prostory Domova velmi hezké, zaměřili jsme se v minulém roce i na revitalizaci velké zahrady, kterou plánujeme v letošním roce slavnostně předat do užívání našim klientům a jejich rodinám. Připravovaná venkovní relaxační zóna je určitě potěší. Očekáváme, že tím zvýšíme povědomí i zájem o náš Domov, který každým rokem zvyšuje kvalitu poskytovaných služeb.

S přátelským pozdravem

Mgr. Marek Němec

ředitel

V Prostějově dne 27. 3. 2024

**Přílohy výroční zprávy:**

1. Rozvaha
2. Výkaz zisků a ztráty





## ROZVAHA

příspěvkové organizace

(v Kč, s přesností na dvě desetinná místa)

Období: 12 / 2023

IČO: 71197699

Název: Domov seniorů Prostějov, příspěvková organizace

Sestavená k rozvahovému dni 31. prosinci 2023

### Sídlo účetní jednotky

ulice, č.p.	Nerudova 1666/70	Místo podnikání	ulice, č.p.	Nerudova 1666
obec	Prostějov		obec	Prostějov
PSČ, pošta	796 01		PSČ, pošta	79601

### Údaje o organizaci

identifikační číslo	71197699	Předmět podnikání	domovy pro seniory
právní forma	příspěvková organizace	hlavní činnost	vedlejší činnost
zřizovatel	Olomoucký kraj	CZ-NACE	

### Kontaktní údaje

telefon	582402139
fax	
e-mail	domovpv@domovpv.cz
WWW stránky	www.domovpv.cz

### Osoba odpovědná za účetnictví

Hana Weinerová, DiS.

Podpisový záznam osoby odpovědné za správnost údajů

Okamžik sestavení (datum, čas): 24.01.2024, 12h20m42s

### Razítko účetní jednotky

**DOMOV SENIORŮ PROSTĚJOV**  
**příspěvková organizace**  
Nerudova 1666/70, 796 01 Prostějov  
IČ: 711 97 699

### Statutární zástupce

Mgr. Marek Němec

Podpisový záznam statutárního orgánu

Číslo položky	Název položky	Syntetický účet	Období			Minulé
			Běžné		Netto	
			Brutto	Korekce		
AKTIVA CELKEM						
			302 321 987,22	81 222 907,95	221 099 079,27	97 529 170,90
A.	Stálá aktiva		277 394 725,43	81 222 907,95	196 171 817,48	70 718 792,31
I.	Dlouhodobý nehmotný majetek		525 221,80	525 221,80		
1.	Nehmotné výsledky výzkumu a vývoje	012				
2.	Software	013				
3.	Ocenitelná práva	014				
4.	Povolenky na emise a preferenční limity	015				
5.	Drobný dlouhodobý nehmotný majetek	018	525 221,80	525 221,80		
6.	Ostatní dlouhodobý nehmotný majetek	019				
7.	Nedokončený dlouhodobý nehmotný majetek	041				
8.	Poskytnuté zálohy na dlouhodobý nehmotný majetek	051				
9.	Dlouhodobý nehmotný majetek určený k prodeji	035				
II.	Dlouhodobý hmotný majetek		276 869 503,63	80 697 686,15	196 171 817,48	70 718 792,31
1.	Pozemky	031	5 189 228,74		5 189 228,74	5 189 228,74
2.	Kulturní předměty	032	440 798,00		440 798,00	320 798,00
3.	Stavby	021	209 730 447,02	25 229 421,00	184 501 026,02	62 002 095,72
4.	Samostatné hm.movité věci a soubory hm.mov.věcí	022	26 326 764,54	20 285 999,82	6 040 764,72	3 196 021,85
5.	Pěstitelské celky trvalých porostů	025				
6.	Drobný dlouhodobý hmotný majetek	028	35 182 265,33	35 182 265,33		
7.	Ostatní dlouhodobý hmotný majetek	029				
8.	Nedokončený dlouhodobý hmotný majetek	042				
9.	Poskytnuté zálohy na dlouhodobý hmotný majetek	052				
10.	Dlouhodobý hmotný majetek určený k prodeji	036				
III.	Dlouhodobý finanční majetek					
1.	Majetkové účasti v osobách s rozhodujícím vlivem	061				
2.	Majetkové účasti v osobách s podstatným vlivem	062				
3.	Dluhové cenné papíry držené do splatnosti	063				
5.	Terminované vklady dlouhodobé	068				
6.	Ostatní dlouhodobý finanční majetek	069				
IV.	Dlouhodobé pohledávky					
1.	Poskytnuté návratné finanční výpomoci dlouhodobé	462				
2.	Dlouhodobé pohledávky z postoupných úvěrů	464				
3.	Dlouhodobé poskytnuté zálohy	465				
5.	Ostatní dlouhodobé pohledávky	469				
6.	Dlouhodobé poskytnuté zálohy na transfery	471				



Číslo položky	Název položky	Syntetický účet	Období			Minulé
			Běžné		Korekce	
			Brutto	Netto		
<b>B. Oběžná aktiva</b>						
<b>I. Zásoby</b>			<b>24 927 261,79</b>	<b>24 927 261,79</b>	<b>26 810 378,59</b>	<b>1 297 372,21</b>
	1. Pořízení materiálu	111	1 300 161,22	1 300 161,22		
	2. Materiál na skladě	112				
	3. Materiál na cestě	119	1 300 161,22	1 300 161,22		1 297 372,21
	4. Nedokončená výroba	121				
	5. Polotovary vlastní výroby	122				
	6. Výrobky	123				
	7. Pořízení zboží	131				
	8. Zboží na skladě	132				
	9. Zboží na cestě	138				
	10. Ostatní zásoby	139				
<b>II. Krátkodobé pohledávky</b>			<b>4 789 195,69</b>	<b>4 789 195,69</b>	<b>4 613 971,68</b>	<b>334 799,46</b>
	1. Odebíratelé	311	435 493,16	435 493,16		5 500,00
	4. Krátkodobé poskytnuté zálohy	314	5 500,00	5 500,00		
	5. Jiné pohledávky z hlavní činnosti	315				
	6. Poskytnuté návratné finanční výpomoci krátkodobé	316				
	9. Pohledávky za zaměstnanci	335				
	10. Sociální zabezpečení	336				
	11. Zdravotní pojištění	337				
	12. Důchodové spoření	338				
	13. Daň z příjmů	341				
	14. Ostatní daně, poplatky a jiná obdobná peněžitá plnění	342				
	15. Daň z přidané hodnoty	343				
	16. Pohledávky za osobami mimo vybrané vládní instituce	344				
	17. Pohledávky za vybranými ústřed. vlád. institucemi	346				
	18. Pohledávky za vybranými místními vládními institucemi	348				
	28. Krátkodobé poskytnuté zálohy na transfery	373				
	30. Náklady příštích období	381	1 699,00	1 699,00		12 227,00
	31. Příjmy příštích období	385				
	32. Dohadné účty aktivní	388				
	33. Ostatní krátkodobé pohledávky	377	4 346 503,53	4 346 503,53		4 261 445,22
<b>III. Krátkodobý finanční majetek</b>			<b>18 837 904,88</b>	<b>18 837 904,88</b>	<b>20 899 034,70</b>	
	1. Majetkové cenné papíry k obchodování	251				
	2. Dluhové cenné papíry k obchodování	253				
	3. Jiné cenné papíry	256				

Číslo položky	Název položky	Syntetický účel	Období			Minulé
			Běžné		Netto	
			Brutto	Korekce		
4.	Termínované vklady krátkodobé	244				
5.	Jiné běžné účty	245	12 487 367,00		12 487 367,00	11 431 227,93
9.	Běžný účet	241	6 188 593,62		6 188 593,62	9 249 198,09
10.	Běžný účet FKSP	243	5 015,26		5 015,26	49 108,68
15.	Ceniny	263	2 551,00		2 551,00	4 674,00
16.	Peníze na cestě	262				
17.	Pokladna	261	154 378,00		154 378,00	164 826,00

Číslo položky	Název položky	Syntetický účet	Období	
			Běžné	Minulé
PASIVA CELKEM				
			221 099 079,27	97 529 170,90
C.	Vlastní kapitál		197 181 949,32	71 785 981,72
I.	Jmění účetní jednotky a upravující položky		195 034 055,16	69 701 029,99
1.	Jmění účetní jednotky	401	181 982 202,82	56 381 284,81
3.	Transfery na pořízení dlouhodobého majetku	403	13 191 060,89	13 458 953,73
4.	Kurzové rozdíly	405		
5.	Oceňovací rozdíly při prvotním použití metody	406		
6.	Jiné oceňovací rozdíly	407		
7.	Opravy předcházejících účetních období	408	139 208,55-	139 208,55-
II.	Fondy účetní jednotky		767 913,19	696 827,76
1.	Fond odměn	411	265 127,00	258 627,00
2.	Fond kulturních a sociálních potřeb	412	492,36	46 802,58
3.	Rezervní fond tvořený ze zlepš. výsl. hospodaření	413	341 312,82	237 875,82
4.	Rezervní fond z ostatních titulů	414	43 577,21	93 386,56
5.	Fond reprodukce majetku, fond investic	416	117 403,80	60 135,80
III.	Výsledek hospodaření		1 379 980,97	1 388 123,97
1.	Výsledek hospodaření běžného účetního období	431	101 794,00	109 937,00
3.	Výsledek hospodaření předcházejících účetních období	432	1 278 186,97	1 278 186,97
D.	Cizí zdroje		23 917 129,95	25 743 189,18
I.	Rezervy			
1.	Rezervy	441		
II.	Dlouhodobé závazky			
1.	Dlouhodobé úvěry	451		
2.	Přijaté návratné finanční výpomoci dlouhodobé	452		
4.	Dlouhodobé přijaté zálohy	455		
7.	Ostatní dlouhodobé závazky	459		
8.	Dlouhodobé přijaté zálohy na transfery	472		
III.	Krátkodobé závazky		23 917 129,95	25 743 189,18
1.	Krátkodobé úvěry	281		
4.	Jiné krátkodobé půjčky	289		
5.	Dodavatelé	321	1 171 467,35	1 321 776,99
7.	Krátkodobé přijaté zálohy	324		
9.	Přijaté návratné finanční výpomoci krátkodobé	326		
10.	Zaměstnanci	331	4 736 088,00	3 736 002,00

Číslo položky	Název položky	Syntetický účet	Období		Minulé
			Běžné		
11.	Jiné závazky vůči zaměstnancům	333	14 397,00		13 668,00
12.	Sociální zabezpečení	336	1 800 718,00		1 401 586,00
13.	Zdravotní pojištění	337	777 184,00		604 555,00
14.	Důchodové spoření	338			
15.	Daň z příjmů	341			
16.	Ostatní daně, poplatky a jiná obdobná peněž. plnění	342	463 187,00		278 666,00
17.	Daň z přidané hodnoty	343			
18.	Závazky k osobám mimo vybrané vládní instituce	345			
19.	Závazky k vybraným ústředním vládním institucím	347			
20.	Závazky k vybraným místním vládním institucím	349	2 289 818,60		6 788 239,26
32.	Krátkodobé přijaté zálohy na transfery	374			
35.	Výdaje příštích období	383			
36.	Výnosy příštích období	384	2 000,00		
37.	Dohadné účty pasivní	389			
38.	Ostatní krátkodobé závazky	378	12 662 270,00		11 598 695,93
* Konec sestavy *					



## VÝKAZ ZISKU A ZTRÁTY

příspěvkové organizace

(v Kč, s přesností na dvě desetinná místa)

Období: 12 / 2023

IČO: 71197699

Název: Domov seniorů Prostějov, příspěvková organizace



Sestavená k rozvahovému dni 31. prosinci 2023

## Sídlo účetní jednotky

ulice, č.p. Nerudova 1666/70  
obec Prostějov  
PSČ, pošta 796 01

## Místo podnikání

ulice, č.p. Nerudova 1666  
obec Prostějov  
PSČ, pošta 79601

## Údaje o organizaci

identifikační číslo 71197699  
právní forma příspěvková organizace  
zřizovatel Olomoucký kraj

## Předmět podnikání

hlavní činnost domovy pro seniory  
vedlejší činnost  
CZ-NACE

## Kontaktní údaje

telefon 582402139  
fax  
e-mail domovpv@domovpv.cz  
WWW stránky www.domovpv.cz

## Razítko účetní jednotky

**DOMOV SENIORŮ PROSTĚJOV**  
*příspěvková organizace*  
Nerudova 1666/70, 796 01 Prostějov  
IČ: 711 97 699

## Osoba odpovědná za účetnictví

**Hana Weinerová, DiS.**  
Podpisový záznam osoby odpovědné  
za správnost údajů

## Statutární zástupce

**Mgr. Marek Němec**  
Podpisový záznam statutárního  
orgánu

Okamžik sestavení (datum, čas): 24.01.2024, 12h24m 8s

Číslo položky	Název položky	Syntetický účet	Běžné období		Minulé období	
			Hlavní činnost	Hospodářská činnost	Hlavní činnost	Hospodářská činnost
A. Náklady celkem			112 482 369,43	398 600,00	99 188 774,62	450 667,00
I. Náklady z činnosti						
1.	Spotřeba materiálu	501	13 877 664,40	175 101,00	10 671 626,45	160 559,00
2.	Spotřeba energie	502	5 297 279,83	61 868,00	3 285 173,12	18 668,00
3.	Spotřeba jiných neskladovatelných dodávek	503				
4.	Prodané zboží	504				
5.	Aktivace dlouhodobého majetku	506				
6.	Aktivace oběžného majetku	507				
7.	Změna stavu zásob vlastní výroby	508				
8.	Opravy a udržování	511	805 813,24		750 598,49	
9.	Cestovné	512	16 540,00		9 777,00	
10.	Náklady na reprezentaci	513	8 093,00		6 185,00	
11.	Aktivace vnitroorganizačních služeb	516				
12.	Ostatní služby	518	4 475 479,03	1 424,00	3 294 354,07	4 084,00
13.	Mzdové náklady	521	60 785 173,00	96 827,00	57 520 322,00	167 778,00
14.	Záonné sociální pojištění	524	20 041 516,00	37 468,00	18 889 966,00	57 055,00
15.	Jiné sociální pojištění	525	240 509,00		229 579,00	
16.	Záonné sociální náklady	527	1 605 642,78	2 118,00	1 442 060,60	3 337,00
17.	Jiné sociální náklady	528				
18.	Daň silniční	531				
19.	Daň z nemovitostí	532				
20.	Jiné daně a poplatky	538	3 000,00		3 000,00	
22.	Smluvní pokuty a úroky z prodlení	541				
23.	Jiné pokuty a penále	542	539,00			
24.	Dary a jiná bezúplatná předání	543				
25.	Prodaný materiál	544				
26.	Manka a škody	547				
27.	Tvorba fondů	548				
28.	Odpisy dlouhodobého majetku	551	3 449 593,00	22 794,00	2 457 428,00	39 186,00
29.	Prodaný dlouhodobý nehmotný majetek	552				
30.	Prodaný dlouhodobý hmotný majetek	553				
31.	Prodané pozemky	554				
32.	Tvorba a zúčtování rezerv	555				
33.	Tvorba a zúčtování opravných položek	556	14 858,00		11 763,00	
34.	Náklady z vyřazených pohledávek	557			562 240,00	
35.	Náklady z drobného dlouhodobého majetku	558	1 849 790,25			

Číslo položky	Název položky	Synetický účet	Běžné období		Minulé období	
			Hlavní činnost	Hospodářská činnost	Hlavní činnost	Hospodářská činnost
			1	2	3	4
36.	Ostatní náklady z činnosti	549	10 878,90	1 000,00	54 701,89	
II. Finanční náklady						
1.	Prodané cenné papíry a podíly	561				
2.	Úroky	562				
3.	Kurzové ztráty	563				
4.	Náklady z přecenění reálnou hodnotou	564				
5.	Ostatní finanční náklady	569				
III. Náklady na transfery						
1.	Náklady vybraných ústřed. vládní instit. na transfery	571				
2.	Náklady vybraných místních vládní instit. na transfery	572				
V. Daň z příjmů						
1.	Daň z příjmů	591				
2.	Dodatečné odvody daně z příjmů	595				
B. Výnosy celkem			112 482 369,43	500 394,00	99 188 774,62	560 604,00
I. Výnosy z činnosti						
1.	Výnosy z prodeje vlastních výrobků	601	61 120 079,38	500 394,00	50 670 804,63	560 604,00
2.	Výnosy z prodeje služeb	602				
3.	Výnosy z prodeje pronájmu	603	60 193 477,00	429 432,00	50 079 635,23	472 960,00
4.	Výnosy z prodeje zboží	604		70 962,00		87 644,00
8.	Jiné výnosy z vlastních výkonů	609				
9.	Smluvní pokuty a úroky z prodlení	641				
10.	Jiné pokuty a penále	642				
11.	Výnosy z vyřazených pohledávek	643				
12.	Výnosy z prodeje materiálu	644				
13.	Výnosy z prodeje dlouhodobého nehmotného majetku	645				
14.	Výnosy z prod. dlouhod.hmot.majetku kromě pozemků	646			250,00	
15.	Výnosy z prodeje pozemků	647				
16.	Čerpání fondů	648	548 794,65		380 037,73	
17.	Ostatní výnosy z činnosti	649	377 807,73		210 881,67	
II. Finanční výnosy			726 989,65			
1.	Výnosy z prodeje cenných papírů a podílů	661				
2.	Úroky	662	726 989,65			



Číslo položky	Název položky	Syntetický účet	Běžné období		Minulé období	
			Hlavní činnost	Hospodářská činnost	Hlavní činnost	Hospodářská činnost
			1	2	3	4
3.	Kurzové zisky	663				
4.	Výnosy z přecenění reálnou hodnotou	664				
6.	Ostatní finanční výnosy	669				
<b>IV. Výnosy z transferů</b>			<b>50 635 300,40</b>		<b>48 517 969,99</b>	
1.	Výnosy vybraných úřadů vlád, instit. z transferů	671				
2.	Výnosy vybraných místn. vlád, instit. z transferů	672	50 635 300,40		48 517 969,99	
<b>C. Výsledek hospodaření</b>						
1.	Výsledek hospodaření před zdaněním			101 794,00		109 937,00
2.	Výsledek hospodaření běžného účetního období			101 794,00		109 937,00

\* Konec sestavy \*



