



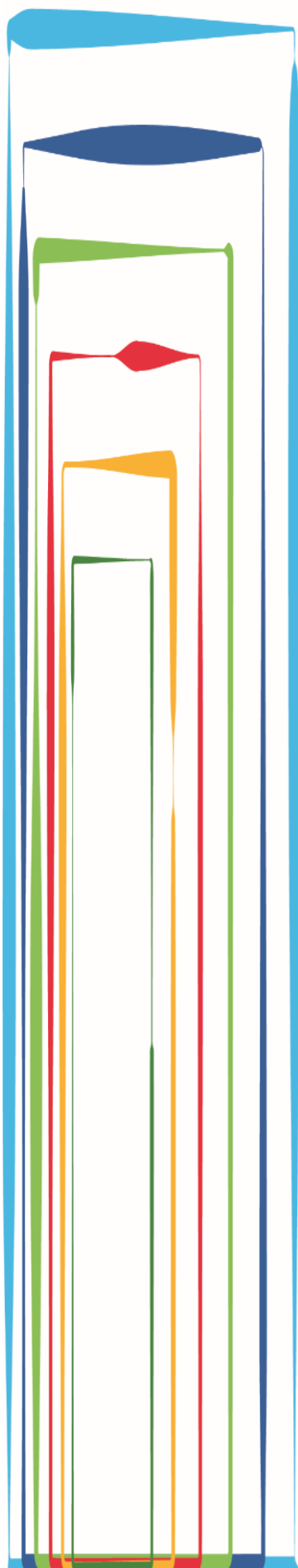
Výroční zpráva

o činnosti a hospodaření za rok 2023

1 9 8 3

40 let

2 0 2 3



1. Organizace – historický exkurz	7
1.1 Geneze 1983	8
1.2 Základní činnosti & fakultativní služby	13
1.3 Vybrané aktivity nejen pro uživatele	15
2. Organizace a lidské zdroje	22
2.1 Vzdělávání a supervize pracovníků	17
2.2 Propagace organizace	19
3. Hospodaření organizace	23
3.1 Závazné ukazatele	23
3.2 Hospodaření s fondy	23
3.3 Dárci a dary	24
4. Rozvojová a kontrolní činnost	26
4.1 Významné opravy a investice	26
4.2 Vnější kontroly a kontrolní systém	28
4.3 Revize technických zařízení	28
4.4 Poskytování informací	29
4.5 Audit	29



Prolog

Je možné, že pravidelný čtenář výroční zprávy se během roku těší na novou titulní stranu? A přitom každý rok stejné barvy a odlišné grafické provedení, každý rok shodný spojovací prvek – barvy loga našeho zřizovatele, kterým je Olomoucký kraj a barvy loga Domova u Třebůvky Loštice. Děkuji za toto nosné a rozvojové pouto v uplynulém roce, za rok hojnosti a materiálně technického rozvoje...

„Pamatuj, tenhle svět není jen pro silný, stvořen byl pro všechny ztracený duše a počítá se, jestli tě tvá cesta posílí a ne to, jak rychle jsi ji ušel – téma Radůza rozvíjí ve svém albu Gaia a v bookletu pokračuje – ten, kdo dnes svými činy hloubí koryta řekám dějů, může se v příštím okamžiku v jejich vodách utopit“.

Organizace, která si během uplynulého roku průběžně připomínala 40 let od svého založení, nese označení po řece protékající v její těsné blízkosti. Živly jsou nezbytné k životu a dávají dynamiku do zdánlivé všednosti dnů.

Hloubím koryto, vytvářím podporu a pomoc spolupracovníkům. Stavební činností posiluji pomyslný břeh, který jistí základy stavby

organizace, a přitom pracuji s možným rizikem mého utonutí. Stačí jedno slovo, jedno pochybení nebo jeden chybný úkon a voda začne ohrožovat nejenom základy stavby.

Voda je nezbytná pro život, růst a jen díky vodě se mnou zasazená „Lípa republiky 1918 | 2018“ před objektem pne do výšky a rovnoměrně se košatí do krásy „lípových srdcí“. Nejenom v lípě, ale především v tom, co jsem s podporou zřizovatele v průběhu 15 let mohl vybudovat, je svědectvím pro ty, kteří mne hodnotí nebo mne teprve hodnotit budou. Nabízím směr pohledu, co se podařilo, co zůstává a co dává odpověď na zvyšující se nároky na poskytování pobytové sociální služby... Nedívejte se na jednotlivosti, dívejte a přemýšlejte o harmonii a účelnosti celku.

Děkuji za 365 dnů, 8.760 hodin, 525.600 minut roku 2023. Nic se nebude opakovat a nic z toho nelze vrátit a mnohdy nebo někdy to není možné ani pochopit, lze to jen přijmout...

Ondřej Jurečka
jurecka@utrebuvky.cz



1. Organizace – historický exkurz



Město Loštice, založené v pol. 13. stol., si zachovalo množství kulturních památek, např. kostel sv. Prokopa v sobě obsahuje románské jádro – presbytář a obvodní zdi východní části lodi. Nebo unikátní klasicistní synagogu, dokončenou v roce 1805 včetně bydli pro rabína, které se nedochovalo.

Město ve středověku proslulo výrobou originální keramiky, tzv. loštických pohárů. V době největší proslulosti (15. stol.) byly známy po střední Evropě, jak dokládá např. triptych Hieronyma Bosche datovaný 1503 „Zahrada pozemských rozkoší“. Mistr ve své nejznámější a nejvýznamnější malbě dosáhl komplexity smyslu a živé představitivosti, která se v jeho díle již nikde nevyskytuje.

V centru města od roku 1876 Josef Wessels začal s výrobou tvarůžků, kterou průmyslově rozšířil jeho syn Alois. Historii a dnešní současnost výroby prezentuje Muzeum Olomouckých tvarůžků A. W. v Lošticích. Díky svým nutričním hodnotám (tzn. nízkému obsahu tuku) se tvarůžky řadí na první místo mezi sýry.

Kromě výroby „sýru s jedinečnou vůní“ nalezneme svědectví o životě židovské komunity. První zpráva o usazování Židů ve městě byla zaznamenána roku 1544. Původní židovská čtvrť s dřevěnou synagogou se nacházela poblíž farního kostela. V roce 1554 při cestě do Palonína byl založen židovský hřbitov, který je zde dochován dodnes. V průběhu třicetileté války (1618–1648) byla křesťanská i židovská část města zničena, což se projevilo na poklesu počtu obyvatel. Po roce 1648 se židovská komunita začala rozrůstat. Na základě Translokačního reskriptu vydaného císařem Karlem VI., který nařizoval soustřeďování židovských obydlí do oddělených sídlišť v patřičné vzdálenosti od kostelů, dochází v roce 1727 k přenesení židovské čtvrti na západní okraj města. V letech 1805–1806 dochází k rozšíření a úpravě synagogy v klasicistním slohu. Po roce 1850 Fanny Neuda, žena rabína Abrahama Neudy, napsala knihu „Hodiny zbožnosti“. Ve městě v roce 1850 žilo 483 židovských obyvatel, ale v roce 1900 pouze 115 osob. V období první republiky byli členové židovské komunity integrováni a plně zapojeni do kulturního a společenského života ve městě. V roce 1942 bylo 59 židovských obyvatel transportováno do koncentračních táborů; z tohoto počtu přežily a domů se vrátily pouze tři osoby.

U představitelů města v 80. letech 20. stol. dozrála myšlenka postavit seniorský dům. Pro stavbu bylo vybráno místo, které je integrální součástí městského prostoru, zasazené do zeleně v těsné blízkosti řeky. Kromě ryze odborných stavebních prací byla stavba realizována občany města v rámci akce „Z“. Na její výstavbě občané odpracovali 67.789 brigádnických hodin a hodnota díla činila 7.940.000 Kč, dosažená úspora 31 % nákladů. Objekt je čtyřpodlažní, s jedním podzemním a třemi nadzemními podlažními s přístavbou plynofikované kotelny.

V předvečer oslav 630 let povýšení Loštic na město, po projevu předsedy MěNV Loštice Petra Johna, byl dne 6. května 1983 otevřen Dům penzion pro důchodce, který dnes nese název Domov u Třebůvky Loštice, příspěvková organizace.



1.1 Geneze 1983

Vážení občané!

Díky rychlému postupu prací na výstavbě Domu penzionu pro důchodce (DPD) je již dnes možné hovořit o květnu 1983, jako o reálném termínu slavnostního otevření a předání tohoto veřejně prospěšného zařízení do trvalého užívání.

Aby bylo možno včas a v dostatečném předstihu řešit všechny žádosti o umístění do DPD, jakož i ostatní důležité otázky s tím spojené, považujeme za nutné informovat veřejnost o podmínkách přijetí, bydlení, finančních nákladech, provozním řádu apod. K tomu účelu vydává MěstNV v Lošticích tento informativní materiál, který si neklade za cíl podat vyčerpávající informace, ale seznámit občany se zásadními otázkami, které jsou rozhodující a podstatné pro rozhodnutí o podání žádosti na umístění do DPD

Aby mohl být občan umístěn v DPD, je především nutné splňovat určité podmínky, což je obdobné jako v ostatních zdravotních nebo sociálních zařízeních. V našem případě to znamená, že žadatel dosáhl důchodového věku, dále již není v pracovním poměru a jeho zdravotní stav odpovídá typu tohoto zařízení. Při splnění těchto základních podmínek, bude na základě doporučení příslušné komise MěstNV v Lošticích, vydáno odborem sociálních věcí ONV v Šumperku rozhodnutí o přijetí do DPD v Lošticích.

Dům penzion v Lošticích bude zařízením Okresního ústavu sociálních služeb se sídlem v Sobotíně a celý objekt komfortně vybaven. Znamená to, že budoucí uživatelé se nastěhují pouze s osobními věcmi (šatstvem, prádlem, drobnými bytovými doplňky jako jsou obrazy, keramika, sklo, kuchyňské potřeby, rádio, televizor apod.). Obytné jednotky, což jsou v podstatě malometrážní byty sestávající z předsině, koupelny, WC, kuchyně a obývací ložnici s ložnicí, budou mít veškeré vybavení. Kuchyňská linka je doplněna o elektrický sporák s pečící troubou a v základním vybavení nebude chybět ani lednička. Vestavné skříně

Vážení občané!

Díky rychlému postupu prací na výstavbě Domu penzionu pro důchodce (DPD) je již dnes možné hovořit o květnu 1983, jako reálném termínu slavnostního otevření a předání tohoto veřejně prospěšného zařízení do trvalého užívání.

Aby bylo možno včas a v dostatečném předstihu řešit všechny žádosti o umístění do DPS, jakož i ostatní důležité otázky s tím spojené, považujeme za nutné informovat veřejnost o podmínkách přijetí, bydlení, finančních nákladech, provozním řádu a podobně. K tomuto účelu vydává MěstNV v Lošticích tento informativní materiál, který si neklade za cíl podat vyčerpávající informace, ale seznámit občany se zásadními otázkami, které jsou rozhodující a podstatné pro rozhodnutí o podání žádosti na umístění do DPS.

Aby mohl být občan umístěn v DPD, je především nutné splňovat určité podmínky, což je obdobné jako v ostatních zdravotnických nebo sociálních zařízeních. V našem případě to znamená, že žadatel dosáhl důchodového věku, dále již není v pracovním poměru a jeho zdravotní stav odpovídá typu tohoto zařízení. Při splnění těchto základních podmínek, bude na základě doporučení příslušné komise MěstNV v Lošticích, vydáno odborem sociálních věcí ONV v Šumperku rozhodnutí o přijetí do DPD v Lošticích.

Dům penzion v Lošticích bude zařízením Okresního ústavu sociálních služeb se sídlem v Sobotíně a celý objekt komfortně vybaven. Znamená to, že budoucí uživatelé se nastěhují pouze s osobními věcmi (šatstvem, prádlem, drobnými bytovými doplňky jako jsou obrazy, keramika, sklo, kuchyňské potřeby, rádio, televizor a pod.). Obytné jednotky, což jsou v podstatě malometrážní byty sestávající z předsině, koupelny, WC, kuchyně a obývací ložnici s ložnicí, budou mít veškeré vybavení. Kuchyňská linka je doplněna o elektrický sporák s pečící troubou a v základním vybavení nebude chybět ani lednička. Vestavné skříně budou sloužit jak

budou sloužit jak pro úklidové potřeby, tak i prádlo, šatstvo apod. Součástí vybavení obývací ložnice jsou válečky, peřináče, nábytek, konferenční stolek, křesla apod. včetně záclon. Rovněž lůžkoviny a jejich měsíční obměna bude patřit k základnímu vybavení domova. Každá jednotka má zabudovanou spížní skříň.

Ve společných prostorách (sklepích) budou prádelny, žehlírny, sušárny, dílna a každý obyvatel bude mít vlastní uzamykatelný prostor – sklep panelákového typu. Součástí DPD je společenské zařízení, kde bude jídelna, společenská místnost, výdejna stravy (obědů), klubovna, sklady a provozní zařízení. Stravovat se může každý sám, k tomu je v každém bytě příslušné vybavení a pro zájemce se budou dovážet (zatím) pouze obědy, které se budou vydávat ve společné jídelně. Provoz a chod celého zařízení se bude řídit domovním řádem DPD, který vydá Okresní ústav soc. služeb v Sobotíně a za jeho dodržování, jakož i za řadu ostatních povinností spojených s životem v DPD bude zodpovídat vedoucí domova.

DPD bude mít vlastní zdravotní a pomocný personál, který vedle úklidu, údržby apod. bude zajišťovat sociální a zdravotnické služby a další povinnosti. Součástí domova je i ordi-

liidského života. Domníváme se, že bude dostatek času i příležitosti k tomu, aby se budoucí obyvatelé DPD navzájem poznali a sami se již předem dohodli, s kým budou chtít bydlet.



nace obvodního lékaře, který bude vykonávat pravidelnou lékařskou službu.

Rozsah poskytovaných služeb, úroveň zařízení a vybavení celého objektu, prostředí, okolní zeleň a parkové úpravy s možností zeleninových zahrádek, jakož i situování DPD prakticky v centru města, a přitom v oáze klidu, je skutečně tím nejlepším, co v současných podmínkách je v možnostech našeho socialistického státu vybudovat pro naši nejstarší generaci.

Již dnes slyšíme připomínky na určité projevy nesouhlasu s tím, že ubytování, až na několik výjimek, bude po dvou. Ano, je pravda, většina malometrážních bytů bude zařízena jako dvoulůžkové pokoje. Toto rozhodnutí má své opodstatnění a je proto řada důvodů. Vedle důvodu ekonomického a ten není zanedbatelný (celé zařízení DPD bude stát téměř 8 mil. Kčs a pokud by se jednalo pouze o jednolůžkové pokoje, tak náklady na jedno lůžko by dosáhly částky přesahující 220 tis. Kčs, to je více jako na tři pokojový byt v paneláku a samozřejmě další neúměrně vysoké náklady na provoz), je to i otázka bydlení manželských dvojic, osamělost lidí, poskytnutí pomoci apod. Přesto, že každý pokoj bude mít vlastní signalizační zařízení (obdoba nemocnice), přece jen společné soužití lidí si navzájem blízkých, známých a přátel, má své opodstatnění i v podzimu

Co se týká jednolůžkových pokojů, kterých bude celkem 10, tak se skutečně jedná o výjimky a výjimečné případy, které budou zvlášť posuzovány. Jako např. otázka demolice rod. domů, která souvisí s rozvojem města, uvolnění státních bytů apod.

Důležitá je i otázka výše poplatků spojených s ubytováním a poskytovanými službami v DPD. Podle předběžně provedených propočtů bude činit měsíční poplatek za jedno lůžko ve dvoulůžkovém pokoji včetně vybavení maximálně 200 Kčs. V této ceně jsou započítány náklady topení, spotřeby el. energie, nájemného, výměna lůžkovin, měsíční úklid, používání výtahu, úklidu společných prostor apod. V jednolůžkovém pokoji pak maximální cena nepřesáhne částku 300 Kčs měsíčně. Za zvlášť poskytované služby, jako např. praní osobního prádla, denní úklid obytných místností atd. se platí další poplatky podle platného ceníku.

Vážení občané!

Jak je již úvodem řečeno, nevydáváme tímto materiálem podrobné a vyčerpávající informace, což prakticky není ani možné. Domníváme se však, že tyto údaje jsou dostatečující pro Vaše rozhodnutí o podání žádosti na umístění v DPD a k navázání kontaktu s MěstNV v Lošticích, který počítá s tím, že všechny žadatele pozve na besedu, kde odpovíme na všechny případné dotazy a samozřejmě chceme i organizovat prohlídku DPD, aby každý měl možnost se předem přesvědčit o podmínkách života ve svém budoucím eventuálním domově.

Vzhledem ke značnému zájmu občanů z blízkého i vzdálenějšího okolí doporučujeme, aby Vaše žádosti byly podány co nejdříve.

Těšíme se na setkání s Vámi a jsme přesvědčení o tom, že Vaše představy nebudou zklamány.

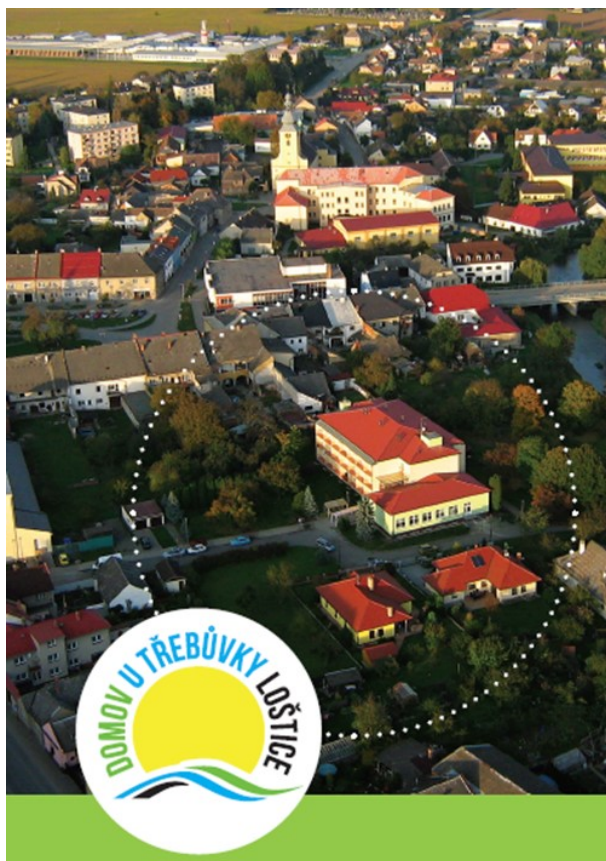
Petr John,
předseda MěNV Loštice, v. r.

Zastupitelstvo Olomouckého kraje svým rozhodnutím čj. UZ/12/14/2002 ze dne 28.11.02 s účinností od 01.01.03 zřídilo příspěvkovou organizaci Olomouckého kraje pod názvem Penzion pro důchodce Loštice, příspěvková organizace; od **01.01.16 Domov u Třebůvky Loštice, příspěvková organizace**. Organizace uživatelům poskytuje pobytovou sociální službu „chráněné bydlení“. Stanovená kapacita 45 míst – 33 jednolůžkových a 6 dvoulůžkových jednotek z toho 5 jednotek stavebně přizpůsobeno pro osoby s tělesným postižením. Základní činnost „poskytnutí ubytování“ zabezpečujeme 24/7 nepřetržitě; další základní činnosti a fakultativní služby poskytujeme v pracovních dnech od 6:00 do 19:00 hod. a v ostatních dnech od 7:30 do 19:00 hod. V souladu s platnými právními normami vedoucí pracovníci jednotlivých úseků aktualizují vnitřní řídicí akty (směrnice, metodiky). Poskytovatel vybrané vnitřní řídicí akty uživatelům a návštěvníkům zpřístupnil v tzv. **„Modré informační knize“** ve vstupu do objektu.



Vstup do objektu, společné prostory a bytové jednotky jsou bezbariérové. Uživatelé v rámci základních činností, které poskytujeme, využívají jednolůžkové a dvoulůžkové bytové jednotky o rozloze 35 m². Dispozice bytové jednotky: předsiň s oddělenými kuchyňskými linkami (varná deska s digestoř, dřez a lednice), hygienické jádro s podpůrnými madly (umyvadlo, toaleta, sprchový kout), obývací pokoj se samostatnou ložnicí a sklepní kóje v suterénu. Zřizovatel v roce 2018 v organizaci ukončil generální rekonstrukci a modernizaci vnitřních prostor ve výši **27.979.902 Kč**.





Domov u Třebůvky Loštice, příspěvková organizace

789 83 Loštice, Hradská 113/5
tel.: 583 445 120 | mobil: 605 195 870
datová schránka: shvk66g
e-mail: domov@utrebuvky.cz
IČ 75004020

www.utrebuvky.cz

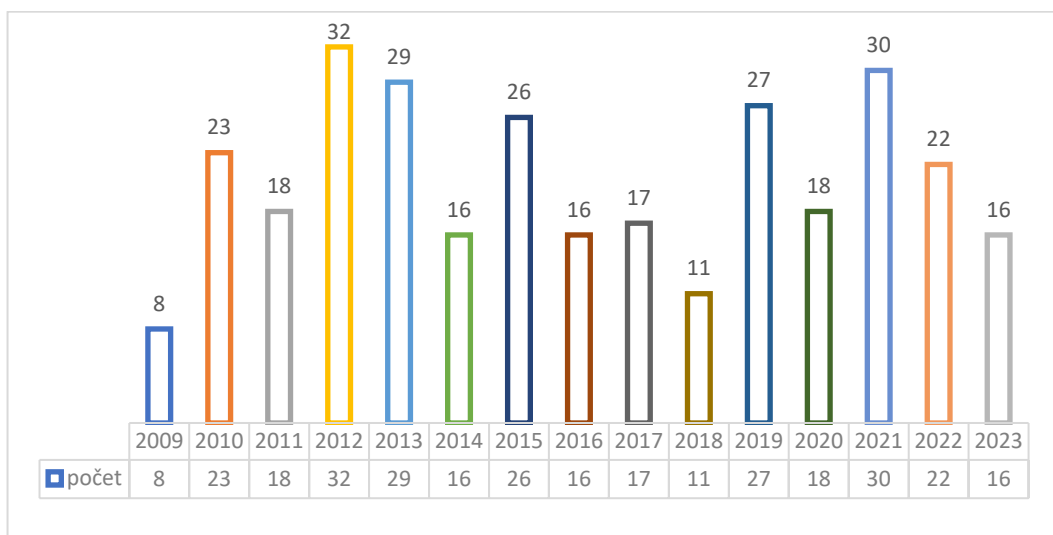


je zřizovatelem organizace
779 00 Olomouc, Jeremenkova 40a
www.olkaj.cz

λογος

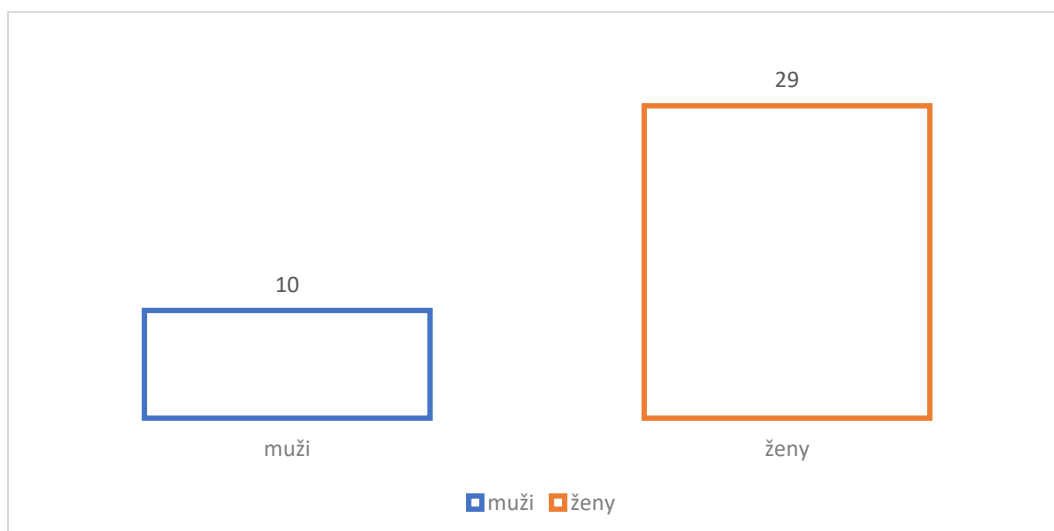
černozem úrodné Hané,
řeka Třebůvka protékající městem,
zeleň a slunce, možná „loštický tvargel“?

PŘIJATÉ ŽÁDOSTI O POSKYTNUTÍ SOCIÁLNÍ SLUŽBY ► k 31.12.23



Organizace s ohledem na zajištění bezpečnosti uživatelů – bytové jednotky a společné prostory – vybavila detektory kouře s napojením na elektronický požární systém, nouzovým osvětlením, moderní komunikační a signalizační systémem „sestra pacient“ včetně evakuačního výtahu. Uživatelé ve společných prostorách využívají centrální koupelnu s vanou, společenskou místnost (s klavírem, knihovnou, počítači s internetem, televizí a stroje pro cvičení) a pracovní aktivizační dílnu. Zahradní plochy uživatelům nabízejí pěstitelské zahrádky, posezení v altánech nebo na lavičkách s pohledem na řeku, kondiční stroje pro venkovní cvičení. Organizace při výpadku dodávky elektřiny využívá náhradní zdroj energie (motorgenerátor). Uživatelům, obyvatelům a návštěvníkům města je k dispozici defibrilátor **AED ZOLL Plus** se senzorem masáže srdce pro rychlou a účinnou pomoc při srdeční zástavě.

ZASTOUPENÍ UŽIVATELŮ PODLE POHLAVÍ ► k 31.12.23



Sociální služba

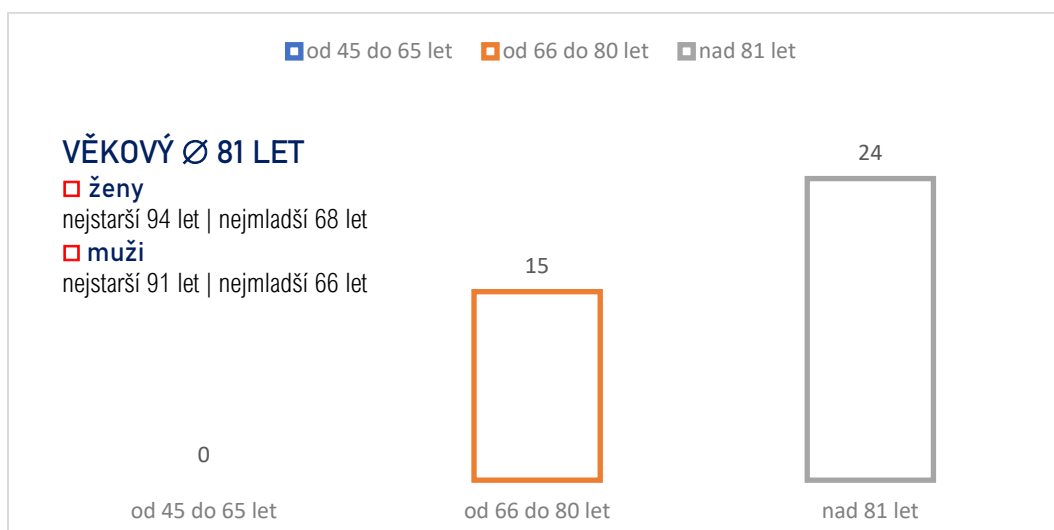
je určena mužům a ženám od 45 let věku se sníženou soběstačností z důvodu zdravotního omezení nosného a pohybového aparátu se zachováním částečné mobility a chronickým onemocněním, kteří jsou schopni částečné sebeobsluhy a díky své momentální nepříznivé sociální situaci potřebují podporu sociální služby chráněné bydlení.

Dlouhodobým prioritním cílem

je udržení individuálních schopností a dovedností vysokého počtu uživatelů prostřednictvím poskytovaných sociálních služeb.

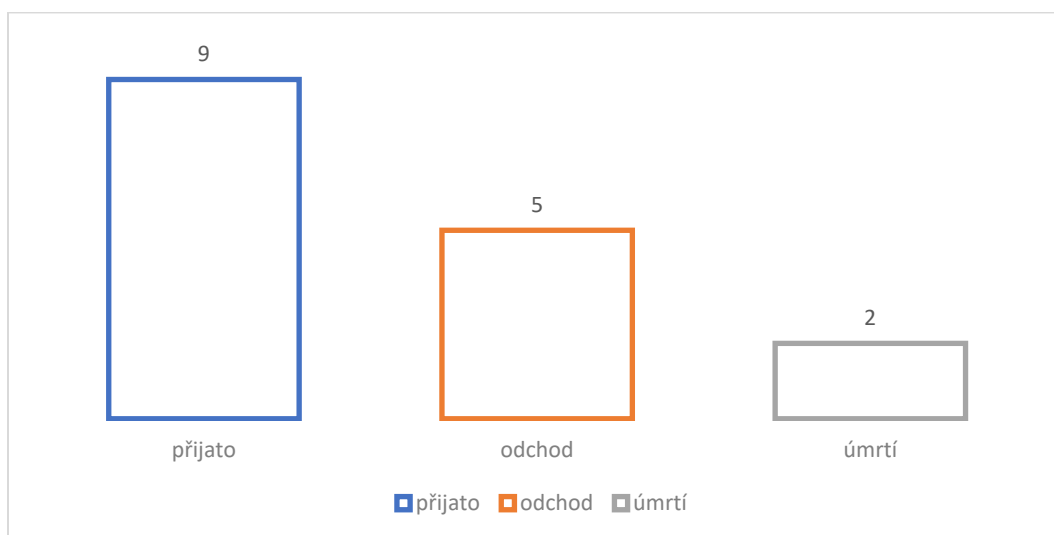


ZASTOUPENÍ UŽIVATELŮ PODLE VĚKOVÉ STRUKTURY ► k 31.12.23





PROMĚNY POČTU UŽIVATELŮ V PRŮBĚHU ROKU ► k 31.12.23



1.2 Základní činnosti & fakultativní služby

Ředitel výše úhrad za základní činnosti stanovuje na základě § 17 Vyhlášky č. 505/2006 Sb., kterou se provádějí některá ustanovení zákona č. 108/2006 Sb., o sociálních službách, ve znění pozdějších předpisů. Rada Olomouckého kraje svým rozhodnutím ze dne 01.07.09 řediteli svěřila pravomoc stanovovat výši úhrad za základní činnosti v návaznosti na tzv. úhradový limit – úhrada nesmí převýšit max. částku stanovenou pro „chráněné bydlení“.

Pracovníci sociálního úseku uživatelům poskytují a zabezpečují **základní činnosti a fakultativní služby** individuálně dle jejich požadavků a potřeb. Poskytování základních činností se uživatelům v průběhu poskytování sociální služby mění – rozsah čerpání poskytovatel s uživatelem aktualizuje ve „Smlouvě o poskytnutí sociální služby“ a v individuálním plánu uživatele. **Úhrady** (kromě ubytování) jsou stanoveny za 1 hodinu a hradí se na základě skutečně spotřebovaného času.

1.	Poskytnutí stravy nebo pomoc při zajištění stravy	
	<input type="checkbox"/> pomoc při zajištění celodenní stravy a pomoc s přípravou stravy	205 Kč/den
2.	Poskytnutí ubytování včetně provozních nákladů	
	<input type="checkbox"/> ubytování, které má znaky bydlení v domácnosti – jednotlivec	260 Kč/den
	<input type="checkbox"/> ubytování, které má znaky bydlení v domácnosti – každý z dvojice	210 Kč/den
	<input type="checkbox"/> v případě potřeby praní a drobné opravy ložního a osobního prádla a ošacení, žehlení	zdarma
3.	Pomoc při zajištění chodu domácnosti	
	<input type="checkbox"/> pomoc při běžném úklidu a údržbě domácnosti	
	<input type="checkbox"/> pomoc při údržbě domácích spotřebičů	145 Kč/hod.
	<input type="checkbox"/> podpora v hospodaření s penězi, včetně pomoci s nákupy a běžnými pochůzkami	
4.	Výchovné, vzdělávací a aktivizační činnosti	
	<input type="checkbox"/> pomoc při obnově nebo upevnění kontaktu s přirozeným sociálním prostředím	
	<input type="checkbox"/> nácvik a upevňování motorických, psychických a sociálních schopností a dovedností	
	<input type="checkbox"/> zajištění podmínek pro přiměřené vzdělávání	145 Kč/hod.
	<input type="checkbox"/> podpora v oblasti partnerských vztahů	
	<input type="checkbox"/> podpora při získávání návyků souvisejících se zařazením do pracovního procesu	
5.	Zprostředkování kontaktu se společenským prostředím	
	<input type="checkbox"/> doprovázení k lékaři, na zájmové aktivity, na orgány veřejné moci a instituce poskytující veřejné služby a doprovázení zpět	
	<input type="checkbox"/> podpora a pomoc při využívání běžně dostupných služeb a informačních zdrojů	145 Kč/hod.
	<input type="checkbox"/> pomoc při obnově nebo upevnění kontaktu s rodinou a pomoc a podpora při dalších aktivitách podporujících sociální začleňování osob	
6.	Sociálně terapeutické činnosti	
	<input type="checkbox"/> socioterapeutické činnosti, jejichž poskytování vede k rozvoji nebo udržení osobních a sociálních schopností a dovedností podporujících sociální začlenění osob	145 Kč/hod.
7.	Pomoc při uplatňování práv, oprávněných zájmů a osobních záležitostí	
	<input type="checkbox"/> pomoc při komunikaci vedoucí k uplatňování práv a oprávněných zájmů	145 Kč/hod.
	<input type="checkbox"/> pomoc při vyřizování běžných záležitostí	
8.	Pomoc při osobní hygieně a poskytnutí podmínek pro osobní hygienu	
	<input type="checkbox"/> pomoc při úkonech osobní hygieny	
	<input type="checkbox"/> pomoc při základní péči o vlasy a nehty	145 Kč/hod.
	<input type="checkbox"/> pomoc při použití WC	

Fakultativní služby jsou činnosti související s poskytováním základních činností:

<input type="checkbox"/> podpora a pomoc při oblékání a svlékání, včetně speciálních pomůcek	308 Kč/hod.
<input type="checkbox"/> podpora a pomoc při podávání jídla a pití, včetně připomenutí užití léku	308 Kč/hod.
<input type="checkbox"/> praní (45 Kč/kg) a žehlení prádla (11 Kč/kg)	56 Kč/kg
<input type="checkbox"/> přeprava uživatele vozem VW Caddy do/nad km	23 Kč/km
<input type="checkbox"/> přeprava uživatele vozem ŠKODA Fabia do/nad km	10 Kč/km

Pracovnice sociálního úseku (sociální pracovnice) základní sociální poradenství poskytují zdarma. Poskytovatel uživatelům stanovuje výši úhrad za základní činnosti a fakultativní služby k 1. březnu a za základní činnosti k 1. září daného kalendářního roku (kromě 1.). Poskytovatel při změně výše úhrad uživatele písemně informuje min. 30 dní před účinností změny, nevztahuje se na základní činnost „zajištění stravy“. Poskytovatel úhrady za fakultativní služby stanovuje na základě kalkulace nákladů z předchozího kalendářního roku. Při poskytování fakultativních služeb nezvýhodňujeme poskytovatele a nepoškozujeme uživatele = nevytváříme zisk. Poskytovatel od 01.03.23 a následně od 01.09.23 navýšil úhrady za základní činnosti, např. poskytnutí ubytování 230 Kč/den na 260 Kč/den apod.

1.3 Vybrané aktivity nejen pro uživatele



NA POČEST PAMÁTKY BOJE HNUTÍ ZA PRÁVA ŽEN ZA DOSAŽENÍ UNIVERZÁLNÍHO HLASOVACÍHO PRÁVA
SI VÁS DOVOLUJEME POZVAT NA OSLAVU

„MEZINÁRODNÍHO DNE ŽEN“

AKCE PROBĚHNE VE ČTVRTEK 23. BŘEZNA 2023 OD 14 HODIN
V DOMOVĚ U TŘEBŮVKY LOŠTICE, PŘÍSPĚVKOVÁ ORGANIZACE

Na akci se podílí A. W. Loštice | www.utrebuvky.cz

Každý rok tradičně zahajujeme příchodem mudrců, kteří jdou za hvězdou – slavnostní „Tříkrálová večere K+M+B 2023“ proběhla za účasti uživatelů a spolupracovníků 20.01.23 a doprovodu živé hudby...

Ne každá žena mohla naplnit své mateřství. Organizace spojených národů nám připomíná statečnost newyorských švadlen, které v roce 1908 usilovaly o zavedení volebního práva. Slavnostní oslava „Mezinárodního dne žen“ proběhla 23.03.23.

Za účasti sedmi soutěžních družstev proběhl XI. ročník turnaje „Učíme se NEZLOBIT“, který pořádáme pro uživatele „chráněných bydlení“ z Olomouckého kraje. Pod názvem turnaje se skrývá prastará indická hra Pačisi, známá již od 7. století.



čtvrtek 5. října 2023 a pátek 6. října 2023

Domov u Třebůvky Loštice,
příspěvková organizace | www.utrebuvky.cz

9:00 hodin
od

17:00 hodin
do

TE TYP GP: tyden-socialnich-sluzeb.cz



Uživatelé nejen „chráněných bydlení“
v Olomouckém kraji zveme na XI. ročník turnaje
v nejrozšířenější hře na světě

Učíme se, NEZLOBIT člověče, nezlob se



- turnaj proběhne ve čtvrtek 19. října 2023
- místo turnaje Domov u Třebůvky Loštice
- počet startujících 3 uživatelé / služba
- zápis hráčů od 9:00 hod. | zahájení v 9:30 hod.

- občerstvení pro hráče a doprovod zajištěno
- přihlášku zašlete do 13. října 2023
- kontaktní osoba Zuzana Pospíšilová
- mobil 604 801 656 e-mail socialni@utrebuvky.cz

Stojíte na náměstí Míru v Loštici. Bučkovu radnici máte po pravé straně. Půjčete rovněž do ulice Hradská, směr Blouzov. Projdete okolo Městského kulturního střediska Loštice, za kterým odbočíte vlevo. Na konci ulice Hradská naleznete Domov u Třebůvky Loštice, Hradská 113/5

Doprovodný program:
DuT Loštice 1983 | 40 let | 2023
Návštěva Muzea A.W. Loštice | Návštěva Synagogy Loštice



OLOMOUCKÁ
DOPRAVNÍ



ASOCIACE
POSKYTOVATELŮ
SOCIÁLNÍCH
SLUŽEB ČR

Za finanční a materiální podporu turnaje děkujeme
OLOMOUCKÁ DOPRAVNÍ S.R.O. | A. W. LOŠTICE S.R.O.
Pořadatel na turnaji bude pořádat obrazový a zvukový záznam | www.utrebuvky.cz

V ČR působí nad 2000 poskytovatelů sociálních služeb, kteří své služby poskytují přibližně 700 000 klientů. Asociace poskytovatelů sociálních služeb ČR vyhlásila Týden sociálních služeb. S ohledem na charakter poskytované sociální služby, která je otevřenou sociální službou s provázaností na místní prostředí, Den otevřených dveří máme nejenom v rámci Týdne sociálních služeb ČR, ale během celého roku.

pečí 25.05. Vystoupení dětí z MŠ Loštice 25.05. Oslava svátku Den matek 26.05. Setkání uživatelů „nejen“ s ředitelem 15.06. Sportovní hry pro uživatele a také pracovníky 22.06. Sportovní hry v Prostějově / účast našeho týmu s doprovodem 11.09. Požární poplach s nácvikem požární evakuace 14.09. Fotografie Loštice z roku 1948 25.09. Kurz první pomoci pro všechny včetně nácviku AED 05.10. Pěvecké a dramatické vystoupení dětí MŠ Loštice 05.10. Den otevřených dveří 05.10. Oslava 1983 | 40 LET | 2023 provozu organizace 06.10. Den otevřených dveří 31.10. Podzimní setkání zahrádkářů 31.10. Setkání uživatelů „nejen“ s ředitelem 04.12.23 Společné pečení vánočních perníčků 11.12. Vánoční výstava v KD Loštice 12.12. Mikulášská nadílka 13.12. Vánoční pásmo vystoupení dětí MŠ Loštice 19.12. Křest nového zahradního traktoru.

2023 ▶

20.01. Slavnostní „Tříkrálová večere K+M+B 2023“ 31.01. Setkání uživatelů „nejen“ s ředitelem 31.01. Novoroční koncert žáků ZUŠ A. Kašpara Loštice 23.03. Oslava Mezinárodního dne žen 29.03. Jarní setkání zahrádkářů 29.03. Setkání uživatelů „nejen“ s ředitelem 11.05. Setkání „nejen“ s příjemci příspěvku na

2. Organizace a lidské zdroje



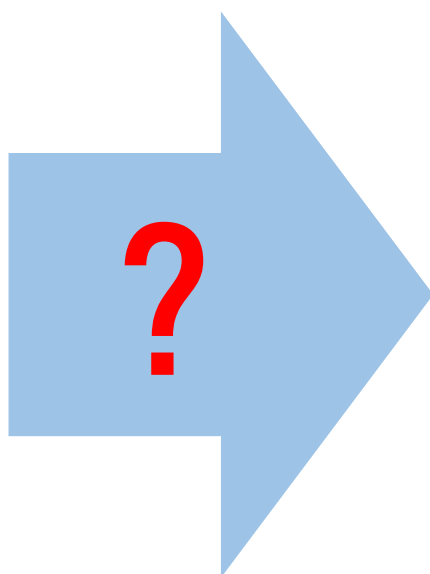
Organizace je řízena ředitelem, který je statutárním orgánem organizace, jmenovaný a odvolávaný **Radou Olomouckého kraje**, které se z výkonu funkce zodpovídá. Ředitel organizaci řídí prostřednictvím sociálního úseku a dvou samostatných referátů. Organizace má stanovenou organizační strukturu s počtem úvazků na konkrétních pracovních pozicích. Vedoucí pracovníce (vedoucí sociálního úseku) řídí činnost svého úseku, je zodpovědná za plnění úkolů a povinností podřízených pracovníků.

I. sociální úsek: zabezpečuje poskytování základních činností a fakultativních služeb v rozmezí registrace sociální služby pro uživatele sociální služby, provádí úklid společných prostor...

II. hospodářský referát: provádí ekonomické činnosti, správu a ochranu majetku, plní úkoly spojené s přípravou a čerpáním finančních prostředků, zpracovává personální a mzdovou agendu...

III. technický referát: provádí běžnou údržbu a drobné opravy, obsluhu plynofikované kotelny...

PRACOVNÍ ÚVAZKY	Ø evidenční počet pracovníků přepočtený	počet pracovníků 31.12.23
hospodářsko-správní a provozně techničtí	2,00	2
sociální pracovníce	2,00	2
pracovníci sociálních služeb	5,00	7
převážně manuálně pracující	3,00	5
vyplaceno z hlavní činnosti	5.286.321,00 Kč	



- ☐ uzavření pracovního poměru _____ 1
- ☐ uzavření pracovního poměru (PN) _____ 1
- ☐ rozvázání pracovního poměru _____ 0
- ☐ ukončení pracovního poměru dohodou _____ 0
- ☐ předčasný starobní důchod _____ 0
- ☐ plný invalidní důchod _____ 0
- ☐ mateřská dovolená _____ 0
- ☐ odchod ve zkušební době _____ 0
- ☐ odchod pro nadbytečnost _____ 0
- ☐ výpověď ze strany zaměstnance _____ 0
- ☐ výpověď ze strany zaměstnavatele _____ 0
- ☐ nemoc z povolání _____ 0
- ☐ pracovní úraz _____ 0
- ☐ dohody o provedení práce _____ 4
- ☐ nemocnost _____ 7,63 %
- ☐ dobrovolníci v průběhu roku odpracovali _____ 24 hod.

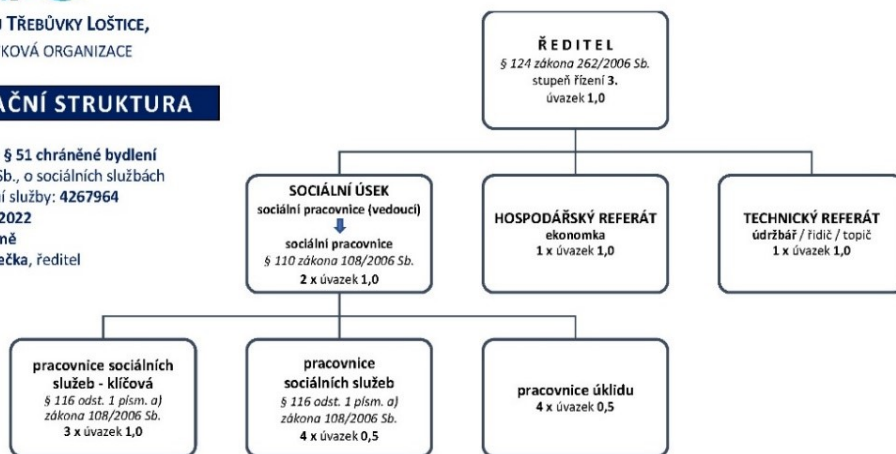
ORGANIZAČNÍ STRUKTURA ► k 31.12.23



DOMOV U TŘEBŮVKY LOŠTICE,
PŘÍSPĚVKOVÁ ORGANIZACE

ORGANIZAČNÍ STRUKTURA

druh sociální služby § 51 chráněné bydlení
zákon č. 108/2006 Sb., o sociálních službách
identifikátor sociální služby: 4267964
účinnost od: 11.05.2022
aktualizace: průběžně
schválil: Ondřej Jurečka, ředitel



Poznámky: PSS uživatelům zajišťují základní činnosti a fakultativní služby v pracovní dny od 6:00 do 19:00 hod.; v jiné dny od 7:30 do 19:00 hod. Základní činnost „poskytnutí ubytování“ je uživatelům poskytována nepřetržitě, zajištění „převazy uživatelů“ poskytovatel upravuje ve vnitřním předpisu.

► Pracovní činnosti zajišťuje 12 pracovníků v 16 pracovních úvazcích ◄

KOHO a KDO zastupuje: ředitele – vedoucí sociálního úseku / ekonomka ekonomku → vedoucí sociálního úseku / pracovníce sociálních služeb sociální pracovníci – sociální pracovníce pracovníci sociálních služeb klíčovou – sociální pracovníce pracovníci sociálních služeb – pracovníce sociálních služeb pracovníci úklidu – pracovníce úklidu údržbáře – ředitel řidiče – ředitel, sociální pracovníce topiče – ředitel / vedoucí sociálního úseku / pracovníce sociálních služeb



řizovatel organizace
www.olkraj.cz

2.1 Vzdělávání a supervize pracovníků

Zaměstnavatel u pracovních a pracovníků rozvíjí znalosti a kompetence prostřednictvím odborného vzdělávání, vytváří dobré pracovní podmínky a zajišťuje pomoc i podporu nezávislých odborníků. Zaměstnavatel u pracovních zařazených na sociálním úseku zajišťuje vzdělávání: **sociální pracovníce** 24 hod./rok akreditovaného vzdělávání, **pracovnice sociálních služeb** (přímé péče) 24 hod./rok, vzdělávání je rozloženo mezi akreditované vzdělávání, školicí akce a odborné stáže.

ABSOLVOVANÉ VZDĚLÁVÁNÍ ☒ akreditace MPSV

- | | | |
|-----|-------------------------------------|--|
| 01. | <input checked="" type="checkbox"/> | Aby záda nebolela aneb Pohybové zásady pro pracovníky sociálních služeb |
| 02. | <input checked="" type="checkbox"/> | Aktivizace seniorů s využitím prvků biografie klienta |
| 03. | | Cvičný požární poplach – periodický nácvik a školení požární bezpečnosti |
| 04. | | Dobrovolník 21. století – motivace a komunikace – konference |
| 05. | <input checked="" type="checkbox"/> | Drahé Česko pro seniory a možnosti řešení |
| 06. | | Hanácké fórum o BOZP a PO |
| 07. | <input checked="" type="checkbox"/> | Koučování zaměřené na řešení s jednotlivci, týmy a skupinami v kontextu sociálních služeb* |
| 08. | | Majetek příspěvkových organizací v účetnictví a daních v roce 2023 |
| 09. | <input checked="" type="checkbox"/> | Odřel jsem si koleno, no a co? Aneb Práce s riziky u cílové skupiny nad 65 let |
| 10. | <input checked="" type="checkbox"/> | Práce s tělem v meditaci zaměřené na řešení |
| 11. | | První pomoc – efektivně a prakticky včetně nácviku AED / periodické školení |
| 12. | | Sociální služby pro seniory Olomouc – odborná stáž „chráněné bydlení“ |
| 13. | <input checked="" type="checkbox"/> | Specifika péče o seniory |
| 14. | | Spisová služba od „A“ do „Z“ |

15.	✓	Syndrom EAN – týrání a zneužívání seniorů
16.		Školení řidičů referentských vozidel 2024
17.	✓	Úvod do problematiky psychických poruch a problémů pro pracovníky soc. služeb
18.		Základy práce na PC – Excel výukový kurz
19.		Závazkové vztahy – Portál OK
20.		Změny v Zákoníku práce a odměňování v roce 2023

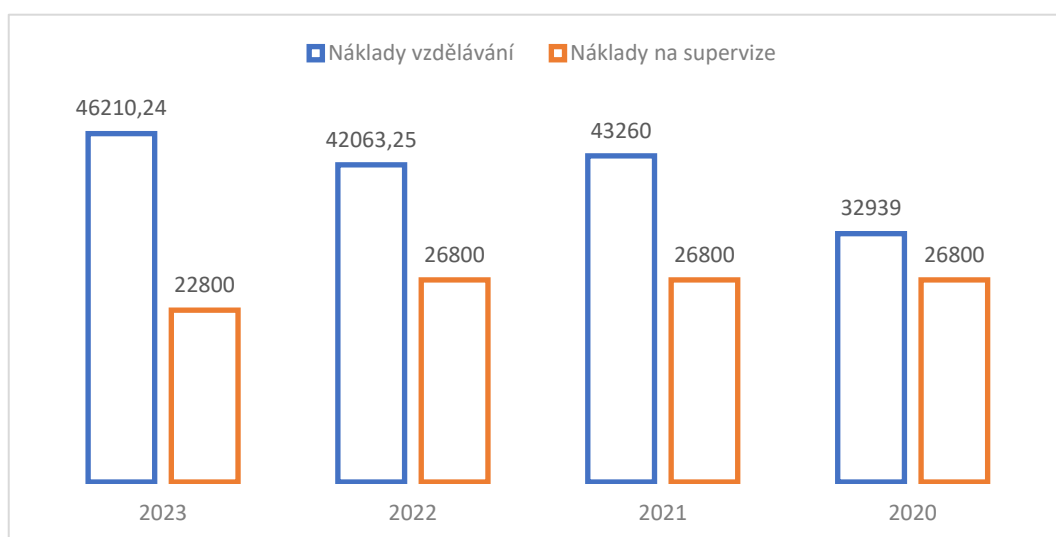
* **Koučování zaměřené na řešení s jednotlivci, týmy a skupinami v kontextu sociálních služeb**
 číslo akreditace **A2021/1015-VP** rozsah 256 hodin. Jedná se o jediný supervizní výcvik v přístupu zaměřeném na řešení v ČR, který zároveň kombinuje prohlubující výcvik v koučování zaměřeném na řešení.

NÁKLADY NA VZDĚLÁVÁNÍ 46.210,24 Kč

počet vzdělávacích hodin	437 hod.
Ø náklady v Kč / hod. vzdělávání	105,74 Kč
Ø náklady v Kč / jednoho pracovníka Ø přepočtený počet 2023	3.850,85 Kč

NÁKLADY NA SUPERVIZE 22.800,00 Kč

supervize řízení ředitele zajišťuje PhDr. Martin Cipro, Ph.D.	12 hod.
supervize pracovníků sociálního úseku zajišťuje PhDr. Pavel Pokorný	12 hod.
(sociální pracovníce, pracovníce sociálních služeb) Ø 1,33 hod.	

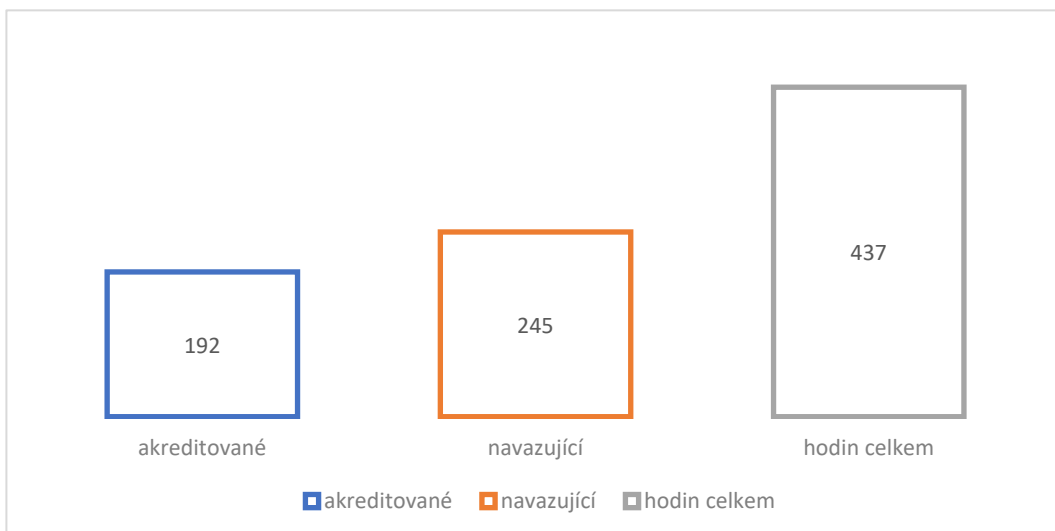


Na základě uzavřené „dohody o zajištění odborné stáže“ pracovníce sociálního úseku absolvovaly odbornou stáž u poskytovatele **Sociální služby pro seniory Olomouc**, za přijetí a sdílení dobré praxe děkují. Organizace v oblasti vzdělávání udržela kritéria 3E. **Individuální vzdělávací plány pracovníků**, včetně naplnění zákonné povinnosti akreditovaného vzdělávání pracovníků sociálního úseku (v návaznosti na ustanovení zákona č.108/2006 Sb., o sociálních službách, ve znění pozdějších předpisů), **organizace zdárně splnila a naplnila.**



Organizace v průběhu roku poskytla dlouhodobou odbornou stáž posluchačce Fakultě sociálních studií Ostravské univerzity a zabezpečila 10 odborných stáží pracovnícím „chráněného bydlení“ z organizace Sociální služby pro seniory Olomouc.

HODINOVÁ DOTACE VZDĚLÁVÁNÍ ► k 31.12.23



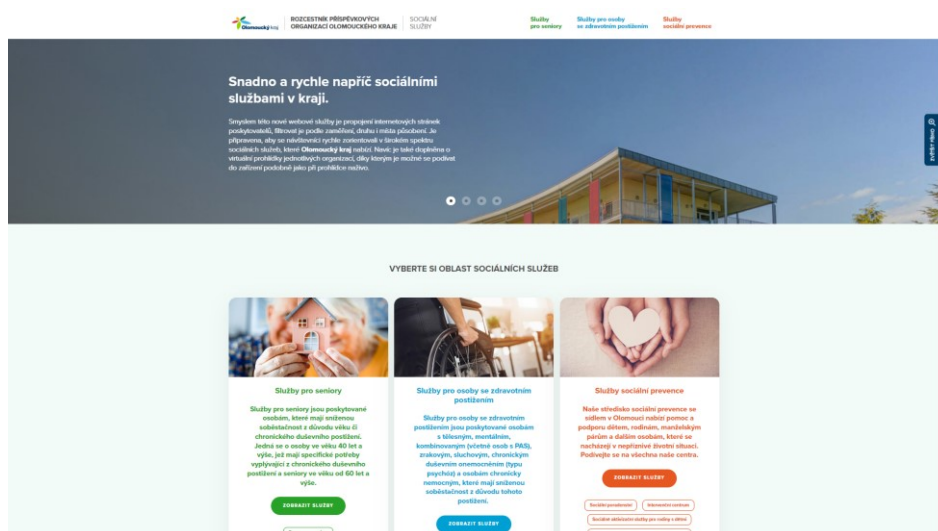
2.2 Propagace organizace

Střednědobé plánování rozvoje sociálních služeb na SO ORP Mohelnice. Smyslem projektu bylo zpracovat střednědobý plán rozvoje

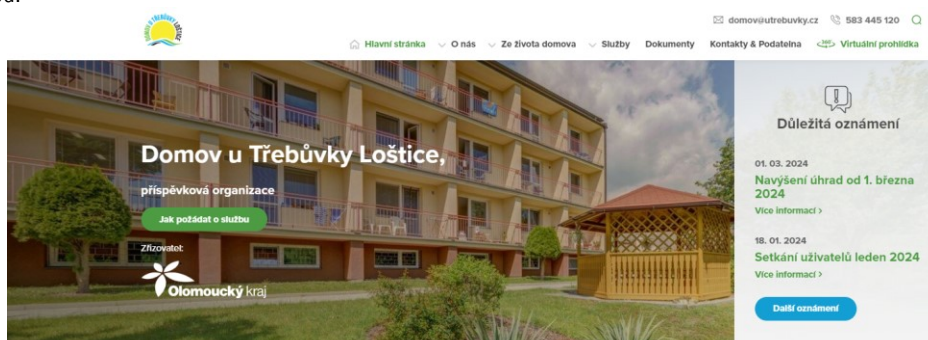
sociálních služeb na vytyčeném území včetně akčního plánu, který bude jeho prováděcím dokumentem při nastavení a udržení základní sociální sítě v mikroregionu. Projekt nastavil systém poskytování sociálních služeb tak, aby byly z finančního, místního i lidského hlediska dostupné všem, kteří je potřebují využívat.



Rozcestník příspěvkových organizací Olomouckého kraje prezentuje jednotlivé poskytovatele sociálních služeb zřizované Olomouckým krajem. Webová služba podporuje internetové stránky poskytovatelů, filtruje je podle zaměření, druhu a místa působení. Umožňuje orientaci v širokém spektru sociálních služeb, které kraj nabízí, **včetně komentované virtuální prohlídky jednotlivých organizací.**



Organizace se prezentuje prostřednictvím webové stránky „Rozcestník příspěvkových organizací Olomouckého kraje“ a vlastní webové stránky www.utrebuvky.cz a využívá další způsoby, např. www.mu-lostice.cz nebo příspěvky do Hlasu Loštice apod.



Jsme tu pro vás od roku 1983

Nabízíme službu chráněné bydlení pro ty, kteří potřebují podporu a pomoc někoho dalšího, aby žili svůj život v našem zařízení podobně, jak ho žijí lidé mimo sociální služby.

Naším posláním je aktivně podporovat uživatele v udržení schopnosti a dovedností zvládat své každodenní potřeby a pomoci jim v naplňování těch potřeb, které kvůli svému zdravotnímu stavu či snížené soběstačnosti nejsou schopni sami zabezpečit.

Více o nás

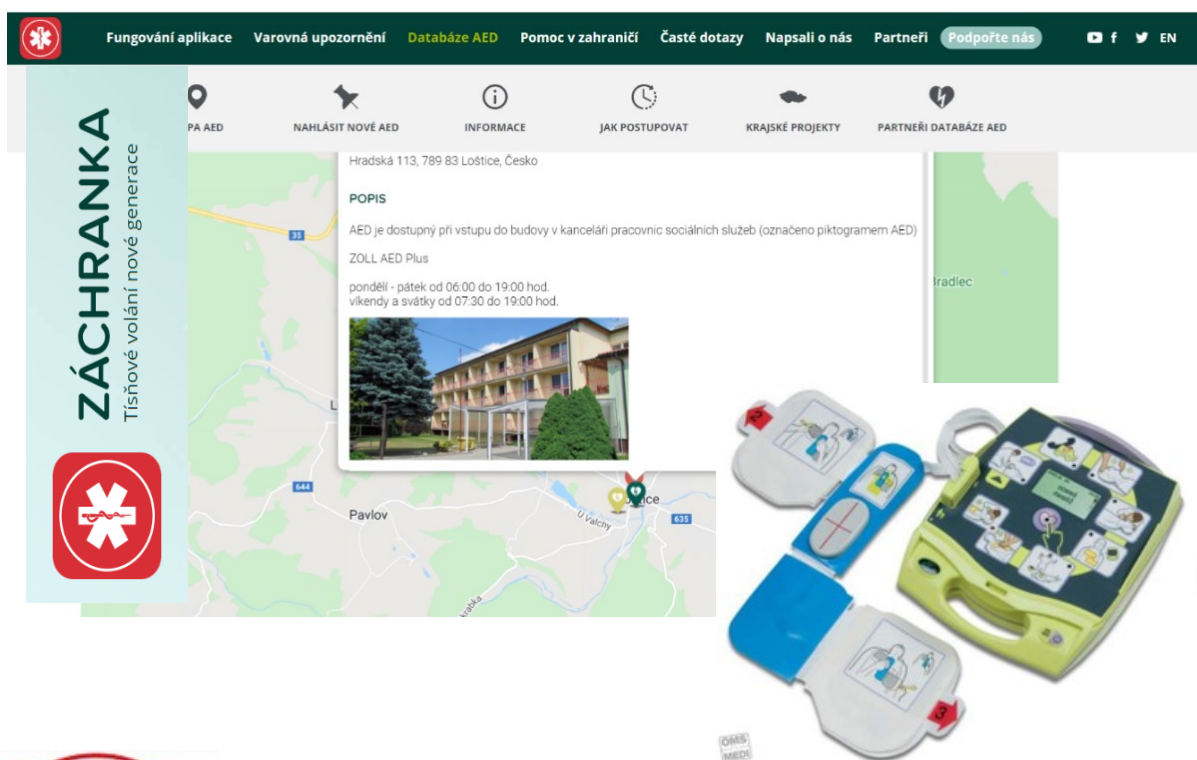
Kontaktujte nás

Analýza Google Analytics poskytuje přehled o provozu a efektivitě marketingu. Za období od 01.01.23 do 31.12.23 stránky www.utrebuvky.cz byly zobrazeny **1.779 krát**.





V rámci mobilní aplikace „**Záchranka**“ organizaci (Město Loštice) prezentujeme jako místo, kde je veřejnosti dostupný **automatizovaný externí defibrilátor**, který tvoří nedílnou součást základní neodkladné resuscitace a je dostupný uživatelům, obyvatelům a návštěvníkům Loštic.



AED automatizovaný externí defibrilátor, který tvoří nedílnou součást základní neodkladné resuscitace. Pokud je defibrilace provedena 3-5 minut od náhlého kolapsu, zvyšuje se pravděpodobnost obnovení srdečního oběhu na 50-75 %. AED představuje šanci časného provedení defibrilace před příjezdem záchranné služby. Organizace přístroj AED ZOLL Plus obdržela darem od **ART-MEDICA s. r. o. Olomouc** v roce 2021 v ceně **48.158 Kč** ❤️❤️❤️



3. Hospodaření organizace



Oblast finančních zdrojů je pro příspěvkovou organizaci podstatnou částí, a to pro fungování a chod – hospodaříme s finančními prostředky, které nám byly přiděleny. Mezi finanční zdroje, se kterými můžeme disponovat, při výkonu své činnosti jsou: finanční příspěvek od zřizovatele; finanční prostředky doplňkové činnosti; finanční prostředky z hlavní činnosti; finanční prostředky z vlastních fondů; finanční prostředky formou darů od fyzických osob a právnických osob a finanční prostředky z dotačního řízení. Finanční hospodaření příspěvkové organizace je upraveno v zákoně č. 250/2000 Sb., o rozpočtových pravidlech územních rozpočtů, ve znění pozdějších předpisů. Mezi hlavní zdroje našeho financování patří: příjmy od uživatelů; účelová dotace na zajištění sociálních služeb z prostředků účelové dotace ze státního rozpočtu poskytnuté Olomouckému kraji, na základě ustanovení § 101a zákona č. 108/2006 Sb., o sociálních službách, ve znění pozdějších předpisů a příspěvek na provoz od zřizovatele – OK. Organizaci byl schválen rozpočet výnosů na rok 2023 ve výši **12.149.000 Kč**, skutečné naplnění k 31.12.23 ve výši **11.159.938,04 Kč**.

NÁKLADY Z HLAVNÍ ČINNOSTI

□ mzdové náklady včetně OON a náhrady mzdy za dočasnou PN	5.286.321,00 Kč
□ zákonné sociální pojištění	1.744.978,00 Kč
□ odpisy dlouhodobého majetku	798.630,00 Kč
□ spotřeba energie	1.028.384,77 Kč
□ ostatní služby	880.904,93 Kč
□ spotřeba materiálu	267.666,21 Kč
□ zákonné sociální náklady	264.754,20 Kč
□ opravy a udržování	801.415,59 Kč
□ náklady z drobného dlouhodobého majetku	21.276,64 Kč
□ jiné sociální pojištění	26.635,00 Kč
□ ostatní náklady z činnosti	18.478,70 Kč
□ cestovné	16.474,00 Kč
□ jiné daně a poplatky	1.500,00 Kč
□ náklady na reprezentaci	2.519,00 Kč

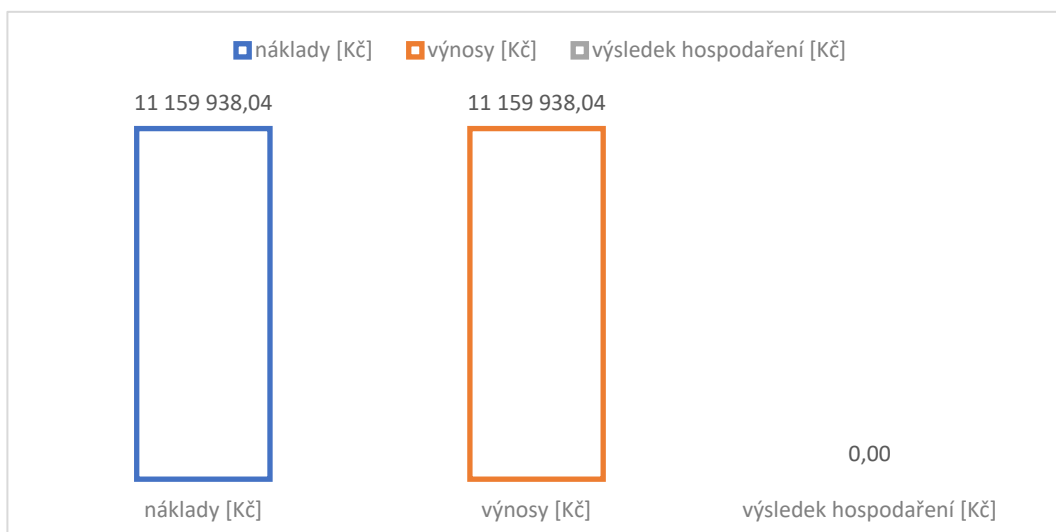
VÝNOSY Z HLAVNÍ ČINNOSTI

□ výnosy vybraných MVI z transferů ÚSC zajištění sociálních služeb	5.347.004,93 Kč
□ výnosy z prodeje služeb – příjmy od uživatelů	4.764.836,00 Kč
□ příspěvek na provoz – odpisy	764.511,12 Kč
□ příspěvek na provoz – úsporná opatření	75.108,80 Kč
□ transferový podíl poskytovatelem dotace MŽP	26.823,00 Kč
□ ostatní výnosy z činnosti	121.299,00 Kč
□ čerpání rezervního fondu tvořeného z ostatních titulů	58.425,00 Kč
□ transferový podíl poskytovatelem dotace SFŽP	1.577,88 Kč
□ úroky	352,31 Kč

VÝSLEDEK HOSPODAŘENÍ

Hospodaření organizace k 31.12.23 skončilo s výsledkem hospodaření **0,00 Kč**. Organizace se souhlasem zřizovatele od 2020/08 provozuje doplňkovou činnost: pronájem ordinace za účelem provozu klinické logopedie. Hospodaření organizace z doplňkové činnosti k datu 31.12.23 skončilo zlepšeným výsledkem hospodaření **14.548,00 Kč**.

VÝSLEDEK HOSPODODAŘENÍ ORGANIZACE ► k 31.12.23



3.1 Závazné ukazatele

Zřizovatel schválil limit mzdových prostředků ve výši **5.282.000 Kč**, který byl vyčerpán ve výši **5.290.576 Kč**, včetně ostatních osobních nákladů a náhrady mzdy za dočasnou pracovní neschopnost – limit byl překročen o částku za doplňkovou činnost **8.576 Kč**. Závazný ukazatel průměrný přepočtený počet pracovníků ve výši 12 pracovníků, čerpání k 31.12.23 **12 pracovníků**. Další závazné ukazatele byly schváleny limit spotřeby elektrické energie ve výši **761.000 Kč** spotřebováno **375.040 Kč** a limit spotřeby plynu ve výši **1.027.000 Kč** – spotřebováno **406.089,77 Kč**. Odvod z fondu investic v souladu se zákonem č. 250/2000 Sb., o rozpočtových pravidlech územních rozpočtů, ve znění pozdějších předpisů **761.000 Kč**. Neinvestiční příspěvek na provoz – odpisy **761.000 Kč**, neinvestiční příspěvek na provoz **481.000 Kč** – vráceno. Na provoz – mzdové náklady **1.058.000 Kč** v průběhu roku poníženy o **144.500 Kč** – vráceno. Organizaci v rámci „Programu finanční podpory poskytování sociálních služeb v Olomouckém kraji“ v roce 2023 byla přiznána účelová dotace na zajištění sociálních služeb ve výši **5.602.500 Kč**, nevyčerpáno v plné výši – vráceno **255.495,07 Kč**. Ředitel po schválení zřizovatelem – Účetní závěrku 2023; Rozvahu 2023; Výkaz zisku a ztrát 2023 – vloží do Obchodního rejstříku.

3.2 Hospodaření s fondy

FOND INVESTIC

□ zůstatek k 01.01.23	64.915,94 Kč
□ tvorba fondu	764.511,12 Kč
□ účetní odpisy z hlavní činnosti	798.630,00 Kč
□ účetní odpisy z doplňkové činnosti	3.972,00 Kč
□ čerpání fondu	769.816,00 Kč
□ odvod z odpisů	764.511,12 Kč
□ pořízení dlouhodobého hmotného majetku	769.816,00 Kč
Zůstatek k 31.12.23	69.892,94 Kč

REZERVNÍ FOND TVOŘENÝ ZE ZLEPŠENÉHO VÝSLEDKU HOSPODAŘENÍ

☐ zůstatek k 01.01.23	30.542,00 Kč
☐ tvorba fondu	11.340,00 Kč
Zůstatek k 31.12.23	41.882,00 Kč

REZERVNÍ FOND TVOŘENÝ Z OSTATNÍCH TITULŮ

☐ zůstatek k 01.01.23	183.901,63 Kč
☐ tvorba fondu	97.500,00 Kč
☐ čerpání fondu	58.425,00 Kč
Zůstatek k 31.12.23	222.976,63 Kč

FOND KULTURNÍCH A SOCIÁLNÍCH POTŘEB

☐ zůstatek k 01.01.23	30.448,43 Kč
☐ tvorba fondu	104.238,00 Kč
☐ čerpání fondu (příspěvek na stravování)	112.838,00 Kč
Zůstatek k 31.12.23	21.848,43 Kč

3.3 Dárci a dary

Za finanční a materiální podporu kulturních, společenských a sportovních aktivit
děkují všem dárcům & každému dárci zvlášť...



☐ Město Loštice příspěvek na opravu nosných prostředků osobního výtahu KONE	40.000 Kč
☐ Olomoucká dopravní s.r.o. Olomouc propagace organizace, podpora volnočasových aktivit uživatelů	40.000 Kč
☐ Ing. Ivan Mička podpora XI. ročníku turnaje „Učíme se, NEZLOBIT 2023“	10.000 Kč
☐ Markéta Hejná propagace organizace, podpora volnočasových aktivit uživatelů	7.500 Kč
☐ A. W. spol. s r. o. Loštice poskytnutí „sýrů s jedinečnou vůní“	3.769 Kč

celkem ♥ děkujeme 101.269 Kč





4. Rozvojová a kontrolní činnost



Pracovní skupina (ředitel, ekonomka, vedoucí sociálního úseku) při stanovení rozvojových oblastí organizace aplikovala metodu SMART a jednotlivá opatření rozpracovala do dílčích aktivit. Plán rozvoje organizace reflektuje nenaplněné rozvojové cíle z období 2016–2018 a 2019–2021, např. změny typologie a rozšíření sociální služby.

Plán rozvoje organizace 2022–2024

▶ k 31.12.23

více info na www.utrebuvky.cz/dokumenty

legenda: ■ splněno ■ probíhající ■ nezahájeno

1. Oblast poskytování sociální služby

1.1	Reprofilizace stávající sociální služby chráněné bydlení
realizace	2024
1.2	Zjišťování potřeb Mikroregionu Mohelnicka
realizace	2022–2024
1.3	Udržení místních zdrojů podporujících organizaci
realizace	2022–2024
1.4	Udržení spolupráce s kluby seniorů
realizace	2022–2024
1.5	Udržení spolupráce se školskými a vzdělávacími institucemi
realizace	2022–2024
1.6	Public relations
realizace	2022–2024

2. Personální zabezpečení

2.1	Personální navýšení sociálního úseku bez reprofilizace
realizace	2023
2.2	Udržení procesu řízení organizace
realizace	2022–2024
2.3	Udržení profesního rozvoje a hodnocení pracovníků
realizace	2022–2024

3. Řízená kvalita sociální služby

3.1	Udržení principů Českého systému kvality služeb
realizace	2022–2024

4. Rozvoj materiálně technického zázemí

4.1	Humanizace bytových jednotek po 40 letech
realizace	2024
4.2	Příprava projektové dokumentace a realizace stavby
realizace	2024
4.3	Oprava vjezdu do garáží
realizace	2024 / realizováno 2023

5. Rozvoj doplňkové činnosti

5.1	Pronájem ordinace
realizace	2022–2024
5.2	Lektorská činnost / supervizní činnost
realizace	2024
5.3	Fundraising
realizace	2022–2024

4.1 Významné opravy a investice

Jedním z podstatných nákladů, který významně ovlivnil hospodaření organizace, byl výdaj na opravy movitého i nemovitého majetku.



Oprava vjezdu do garáže – zámková dlažba

193.919,00 Kč

Nátěr venkovního zábradlí – lodžie

152.000,00 Kč

Oprava vjezdu do garáže – odvodnění, zámková dlažba (vícepráce)

130.183,00 Kč

Výměna nosných prostředků výtahu KONE

91.767,41 Kč

Úsporná opatření – technologie úspory vody Eco Water	75.108,80 Kč
Oprava vrat do garáže	41.140,00 Kč
Oprava zastřešení vchodu (pojistná událost)	37.868,00 Kč
Revitalizace zeleně a parkových ploch	28.120,00 Kč
Profylaktická prohlídka UPS HF33020 a motorgenerátoru 5KJA 55	21.489,60 Kč
Úsporná opatření – seřízení plastových dveří a oken (oprava žaluzií)	18.400,00 Kč
Servis kotlů BUDERUS a ohřivače TUV	10.384,50 Kč

Organizace za účelem naplňování uloženého poslání od 31.12.03 využívá osobní vozidlo Škoda Fabia Combi 1,2 a pro údržbu zahradních ploch od 31.12.07 zahradní traktor (sekačku) CMI 91-12 s bočním výhozem včetně radlice na údržbu pochůzkových komunikací v zimním období. Organizace na základě Směrnice Rady Olomouckého kraje č. 03/22 čl. 11, písm. 3) příspěvkovým organizacím nabídla výše uvedené nepotřebný majetek.



V prologu „Výroční zprávy“ jsem napsal „děkuji za nosné a rozvojové pouto v uplynulém roce, za rok hojnosti a materiálně technický rozvoj“. Organizace ve 4Q23 **díky finanční podpoře zřizovatele** zakoupila:

❑ Škoda Kamiq Fresh 1,5 TSI 110 kW	574.638,00 Kč
❑ Traktor CHALLENGE MJ 05531 včetně příslušenství	125.300,00 Kč
❑ Multifunkční zařízení RICOH IMC-2010	69.877,50 Kč

4.2 Vnější kontroly a kontrolní systém

V průběhu roku 2023 v organizaci **neproběhly vnější kontroly**. Vnitřní kontroly byly provedeny na základě zpracovaného hodnocení rizik a potencionálního dopadu na činnost organizace **v rozsahu 11 kontrol**. Kontrolní činnost směřovala k objektivnímu testování a hodnocení funkčnosti vnitřního kontrolního systému. Na základě kontrolních činností lze konstatovat, že se systémy chovají žádoucím způsobem, probíhají bez problémů či jiných nedostatků. Stanovené záměry i plánované cíle organizace jsou řádně a včas plněny a je dosahováno efektivnosti a účinnosti. Vnitřní kontrolní činnosti nebyly zjištěny závažné nedostatky, které by měly vliv na hospodaření organizace nebo by ovlivnily hospodářský výsledek organizace, nebyla zjištěna manka, úrokové prodlení ani jiná pochybení.

4.3 Revize technických zařízení

Ředitel na základě vnitřní směrnice **95/2023 „Řád prohlídek, údržby a revizí elektrických zařízení“** stanovuje jednotlivé úkony prohlídek, zkoušek a údržby; pravidelné intervaly provádění úkonů; způsob evidence výsledků prohlídek, zkoušek, údržby a evidence zjištěných a odstraněných závad při provozu a údržbě pro vyhrazená elektrická zařízení dle NV č. 190/2022 Sb. – lhůty jednotlivých úkonů jsou stanoveny v samostatné příloze „Roční přehled revizí BOZP & PO (kontroly, revize, školení) – průběžná aktualizace“.

SAFETY PRO s. r. o., Olomouc pro organizaci během roku zajišťovala revize a prohlídky technických zařízení, např. bezpečnostního výstroje ohříváku vody, detektoru úniku plynu, elektrické instalace v bytových jednotkách a ve společných prostorách, elektronické požární signalizace, elektrospotřebičů, hasících přístrojů a požárních hydrantů, kamerového systému, motorgenerátoru, nouzového osvětlení, odborné prohlídky výtahu, panikového kování, plynofikované kotelny, tělovýchovného zařízení. Odpovědná osoba provedla periodické školení pracovníků v oblasti BOZP, PO a poskytování První pomoci včetně práce s AED.

Ředitel s ohledem na stanovené cíle cvičného požárního poplachu (dále jen „CPP“) – postup podle dokumentace PO, činnost odpovědných osob za PO a funkčnost technických opatření, dne 11.09.23 v 09:30 hod. vyhlásil **cvičný požární poplach**. Prioritním cílem byla reakce uživatelů na vyhlášení poplachu a nezbytná doba pro provedení bezpečné evakuace z objektu.

Ředitel od velitele požární hlídky v 09:37 hod. obdržel informaci, že uživatelé a pracovníci byli evakuováni, a proto vydal pokyn veliteli požární hlídky, aby ukončil CPP (ukončení hlukové signalizace; automatický stop motorgenerátoru a obnovení provozu).



CVIČNÝ POŽÁRNÍ POPLACH 2023 – ČASOVÝ SNÍMEK

		[min. sec.]
td	doba od vzniku požáru do detekce požáru	44"
tv	doba od detekce požáru do vyhlášení evakuace	16"
tr	doba od vyhlášení evakuace do rozhodnutí osob k jejímu zahájení	10"
tz	doba od rozhodnutí k zahájení evakuace do vlastního zahájení evakuace	45"
tu	doba evakuace – doba od zahájení do ukončení evakuace	4'32"

Velitel požární hlídky shrnul jednotlivé body vnitřních řídicích aktů: „Požární řád DuT Loštice“ a „Požární poplachová směrnice DuT Loštice“ – uživatelům dostupné v informačních nástěnkách na každém poschodí. Vyhodnocení CPP neidentifikovalo vážné nedostatky ani pochybení v návaznosti na zabezpečení požární bezpečnosti.

4.4 Poskytování informací

Výroční zpráva o poskytování informací za rok 2023 je zpracována v souladu § 18 zákona č. 106/1999 Sb., o svobodném přístupu k informacím, ve znění pozdějších předpisů:

1.	počet podaných žádostí o informace	0
2.	počet vydaných rozhodnutí o odmítnutí žádosti	0
3.	počet podaných odvolání proti rozhodnutí o odmítnutí žádosti	0
4.	opis podstatných částí každého rozsudku soudu ve věci přezkoumání zákonnosti rozhodnutí povinného subjektu o odmítnutí žádosti o poskytnutí informace	není relevantní
5.	výčet poskytnutých výhradních licencí	0
6.	počet stížností podaných podle § 16a)	0
7.	další informace vztahující se k uplatňování tohoto zákona	0
8.	přehled všech výdajů, které povinný subjekt vynaložil	0 Kč
9.	počet výdajů, které povinný subjekt vynaložil v souvislosti se soudními řízeními o právech a povinnostech podle tohoto zákona, a to včetně nákladů na své vlastní zaměstnance a nákladů na právní zastoupení	0 Kč

4.5 Audit

Audit k poskytnutí finančních prostředků z účelové státní dotace na zajištění sociálních služeb na území Olomouckého kraje v roce 2023 v rámci Programu finanční podpory poskytování sociálních služeb v OK – Podprogramu č. 1 za rok 2023 konstatuje: **přidělené finanční prostředky projektu byly čerpány v souladu** s Právním aktem jako spolufinancování běžných výdajů souvisejících s poskytováním základních druhů a forem sociálních služeb v rozsahu stanoveném základními činnostmi u jednotlivých druhů sociálních služeb, dále v souladu s podmínkami uvedenými v žádosti o dotaci i s podmínkami stanovenými poskytovatelem dotace.





AUDIT TEAM, s.r.o.

Jeremenkova 1211/40b, Hodolany, 779 00 Olomouc
IČ: 294 53 411

ZPRÁVA NEZÁVISLÉHO AUDITORA

Příjemce zprávy (dále také „Příjemce“):

Domov u Třebůvky Loštice, příspěvková organizace

Mgr. Bc. Ondřej Bernardin Jurečka – statutární orgán

Hradská 113/5

789 83 Loštice

IČ: 750 04 020

V souladu se Smlouvou o provedení ověření předkládáme tuto Zprávu nezávislého auditora o ověření (dále také „Zpráva“). Zpráva je zpracována pouze pro užití Příjemcem uvedeným výše. Bereme na vědomí, že Příjemce může být povinen Zprávu poskytnout poskytovateli dotace, resp. dalším subjektům oprávněným ke kontrole projektu. V souvislosti s touto Zprávou nám však nevznikají žádné povinnosti ani odpovědnosti vůči jiným stranám, s výjimkou Příjemce.

Ověření se týkalo projektu:

Program finanční podpory poskytování sociálních služeb v Olomouckém kraji – Podprogram č. 1

Ověřované období pokrývalo celou dobu realizace projektu, tj. od **01.01.2023** do **31.12.2023**.

Provedli jsme ověření účetních a finančních operací souvisejících s čerpáním přidělených finančních prostředků z účelové státní dotace poskytnuté Olomouckému kraji na základě ustanovení § 101a zákona o sociálních službách na zajištění sociálních služeb na území Olomouckého kraje v rámci Programu finanční podpory poskytování sociálních služeb v Olomouckém kraji – Podprogramu č. 1 v souladu s Právním aktem o poskytnutí dotace (dále také jako „Právní akt“) a další dokumentací závaznou pro příjemce dotace (zejména Metodikou vydanou Krajským úřadem Olomouckého kraje – dále také jako „Metodika KUOK“) pro **rok 2023** a v souladu s platnými právními předpisy na **rok 2023** příjemcem dotace **Domov u Třebůvky Loštice, příspěvková organizace. Hradská 113/5, 789 83 Loštice, IČ: 750 04 020**

Přidělené finanční prostředky schválené poskytovatelem dotace ve výši **5.602.500,00 Kč** byly v **roce 2023** čerpány celkem ve výši **5.347.004,93 Kč**.

Předmět ověření a použité kritéria

Předmětem ověření bylo:

- zda čerpání přidělených finančních prostředků projektu bylo v souladu s Právním aktem jako spolufinancování běžných výdajů souvisejících s poskytováním základních druhů a forem sociálních služeb v rozsahu stanoveném základními činnostmi u jednotlivých druhů sociálních služeb, dále v souladu s podmínkami uvedenými v žádosti o dotaci i s podmínkami stanovenými poskytovatelem dotace v platné Metodice KUOK, zejména zda:
 - byla vedena oddělená evidence příjmů (výnosů) a výdajů (nákladů) spojených s poskytováním příslušné sociální služby v účetnictví příjemce včetně vedení analytické evidence všech případů vztahujících se k poskytnuté dotaci,
 - byly vůči dotaci zaúčtovány pouze uznatelné výdaje (náklady),
 - byly příjemcem dotace zadány veřejné zakázky v souladu se zákonem č. 134/2016 Sb., o zadávání veřejných zakázek, ve znění pozdějších předpisů
 - příjemce splnil účel dotace.

Odpovědnost ověřované osoby

Statutární orgán příjemce dotace je odpovědný za dokumentaci předanou auditorovi k ověření skutečností uvedených výše, z hlediska její úplnosti a věcné správnosti. Statutární orgán je zároveň odpovědný za zajištění takového vnitřního kontrolního systému, který v přiměřené míře zajišťuje, že výše předkládaná dokumentace neobsahuje významné (materiální) nesprávnosti způsobené podvodem nebo chybou.

Odpovědnost odborníka

Naším úkolem je vyjádřit na základě našeho ověření závěr auditora k výše uvedenému předmětu ověření. Ověření bylo provedeno v souladu se zákonem č. 93/2009 Sb., o auditorech a Mezinárodními standardy pro ověřovací zakázky – konkrétně pak se standardem ISAE 3000. V souladu s těmito předpisy jsme povinni dodržovat etické normy a naplánovat a provést ověření tak, abychom získali přiměřenou jistotu o skutečnostech uvedených výše v předmětu ověření, a proto naše ověření zahrnuje výběrovým způsobem provedené ověření důkazních informací uvedených výše v předmětu ověření.

Výběr postupů závisí na úsudku auditora, zahrnujícím i vyhodnocení rizik významné (materiální) nesprávnosti údajů poskytnutých příjemcem dotace způsobené podvodem nebo chybou.

Domníváme se, že důkazní informace, které jsme získali, poskytují dostatečný a vhodný základ pro vyjádření našeho závěru.

Závěr odborníka

Podle našeho názoru ve všech významných (materiálních) ohledech:

- byly čerpány přidělené finanční prostředky projektu v souladu s Právním aktem jako spolufinancování běžných výdajů souvisejících s poskytováním základních druhů a forem sociálních služeb v rozsahu stanoveném základními činnostmi u jednotlivých druhů sociálních služeb, dále v souladu s podmínkami uvedenými v

žádosti o dotaci i s podmínkami stanovenými poskytovatelem dotace v platné Metodice KUOK, zejména:

- byla vedena oddělená evidence příjmů (výnosů) a výdajů (nákladů) spojených s poskytováním příslušné sociální služby v účetnictví příjemce včetně vedení analytické evidence všech případů vztahujících se k poskytnuté dotaci,
- byly vůči dotaci zaúčtovány pouze uznatelné výdaje (náklady),
- byly příjemcem dotace zadány veřejné zakázky v souladu se zákonem č. 134/2016 Sb., o zadávání veřejných zakázek, ve znění pozdějších předpisů
- příjemce splnil účel dotace.

V Olomouci dne 25.3.2024

Kulaté razítko:



AUDIT TEAM, s.r.o.

Jeremenkova 1211/40b
779 00 Olomouc - Hodolany
(č. opr. auditorské společnosti 536)

Ing.
Marek
Prachař

Digitálně
podepsal Ing.
Marek Prachař
Datum: 2024.03.25
07:36:08 +01'00'

Ing. Marek Prachař

Podpis auditora odpovědného za vypracování
zprávy jménem společnosti AUDIT TEAM, s.r.o.
(č. opr. auditora 2267)



Výroční zpráva

o činnosti a hospodaření za rok 2023



□ Ondřej Jurečka,
ředitel

□ Bc. Natálie Heděncová,
vedoucí sociálního úseku

□ Ing. Lenka Walterová,
ekonomka

Text neprošel jazykovou korekturou.
Výroční zpráva zveřejněna 26.03.24