

VÝROČNÍ ZPRÁVA ZA ROK 2023

Motto:

Pomáháme na cestě životem



Vážení klienti a spoluobčané,

stejně jako v předešlém roce, tak i v roce 2023, jsme se společnými silami snažili zajistit co největší spokojenost všem našim klientům a vytvořit pro ně bezpečné a důstojné domácí prostředí. Zaměřili jsme se na individuální potřeby každého jedince, na podporu jeho soběstačnosti a na poskytování co nejlepší možné péče. V rámci aktivizace si každý klient mohl vybrat a dle svého rozhodnutí se také zapojit do široké nabídky různých činností. V konceptu celoživotního vzdělávání jsme se věnovali tolik důležitým tématům, jako je poskytování paliativní péče, bazální stimulace, biografie člověka a péče o seniora s demencí.

Celkovým přístupem každého zaměstnance a vzájemnou spoluprací jsme se snažili dosáhnout u všech klientů co nejvyšší kvality života. To vše s lidským přístupem a velkým pracovním nasazením stabilního týmu zaměstnanců. Za to patří všem moje velké poděkování.

Poděkování je také na místě zastupitelům obce Libina za souhlas k bezplatnému převedení pozemku obce Libina do majetku Olomouckého kraje a v neposlední řadě také našemu zřizovateli, Olomouckému kraji, za veškerou spolupráci. Právě díky nim jsme se opět přiblížili ke splnění našeho společného přání, kterým je výstavba nového objektu Sociálních služeb Libina, p. o.



Mgr. Vlasta Tomsová
ředitelka

Sociální služby Libina jsou příspěvkovou organizací, jejímž zřizovatelem je Olomoucký kraj. Organizace je zřízena za účelem poskytování sociálních služeb dle zákona č. 108/2006 Sb., o sociálních službách ve znění pozdějších předpisů a prováděcí vyhlášky č. 505/2006 Sb., v platném znění.

Poskytujeme dvě registrované sociální služby v pobytové formě.

1. Domov pro seniory (§ 49)

V uplynulých letech jsme systematicky snižovali kapacitu služby domov pro seniory, abychom naopak mohli navýšit kapacitu služby domov se zvláštním režimem, čímž chceme lépe reagovat na společenskou poptávku a demografické změny, ke kterým dochází nejen na území České republiky, ale prakticky po celém světě. Proto jsme v uplynulém roce 2023 snížili kapacitu služby domov pro seniory na 21 lůžek.

2. Domov se zvláštním režimem (§ 50)

Protože vnímáme stále se zvětšující potřebu zvyšování kapacit pobytových forem služeb pro osoby s demencí, které mají sníženou soběstačnost a vyžadují pomoc či dohled druhé osoby, a protože si uvědomujeme, jak je péče o tuto cílovou skupinu náročná, začali jsme také systematicky navyšovat kapacitu služby domov se zvláštním režimem, která je těmto osobám určena.

Zároveň již čtvrtým rokem poskytujeme službu domov se zvláštním režimem také osobám s demencí, která se u nich rozvinula v důsledku nadužívání návykových látek.

V roce 2023 jsme tak poskytovali službu DZR až 51 klientům s různou formou a v různém stadiu demence.

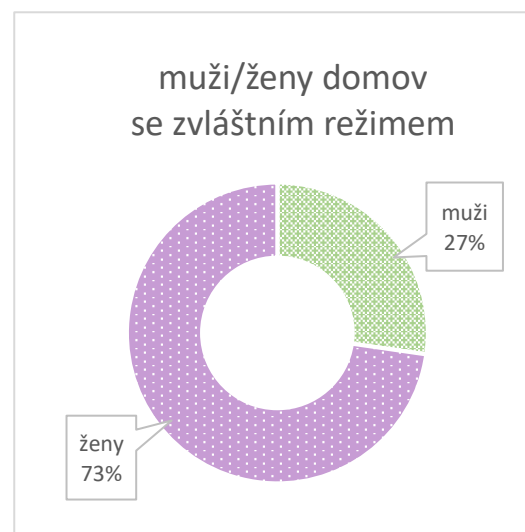
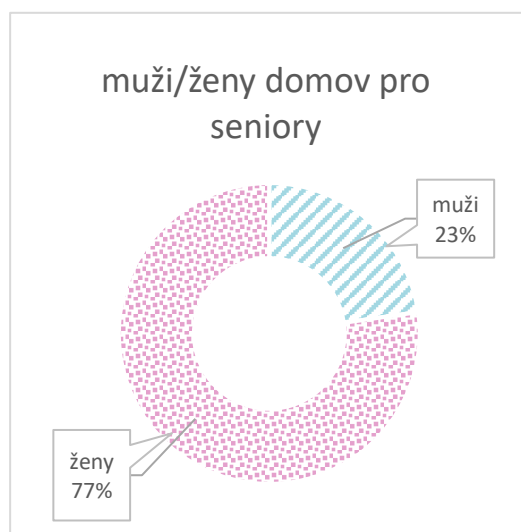
Již dnes je zjevné, že těchto lidí bude do budoucna jen přibývat a péče o ně bude čím dál náročnější, a to jak v domácím (neformálním) prostředí, tak i ve formálním prostředí pobytové sociální služby. Proto budeme na tyto trendy navazovat i v příštích letech.

Úvodní slovo ředitelky.....	2
Obecné informace.....	3
I. Sociální péče a služby.....	5
1. Klienti a zaměstnanci.....	5
1.1 Kapacita služeb a počet klientů.....	5,6
1.2 Organizační schéma.....	7
1.3 Vzdělávání zaměstnanců.....	8,9
1.4 Zaměstnanci, supervize.....	10
2. Péče a služby.....	10
2.1 Ubytování klientů.....	11
2.2 Další služby.....	12
2.3 Využití volného času.....	12-20
II. Hospodaření.....	21
III. Dotace a příspěvky.....	21
IV. Novinky v roce 2023.....	23
V. Opravy a technické vybavení.....	24-25
VI. Kontrolní činnost.....	26
Sledování spotřeby elektrické energie a plynu.....	27
VII. Plány na rok 2024.....	28-29
7.1 Plánované opravy a investice na rok 2024.....	29
VIII. Závěr.....	30
Kontaktní údaje.....	31
Přílohy.....	32-40

1. Klienti a zaměstnanci

1.1 Kapacita služeb a počet klientů v roce 2023

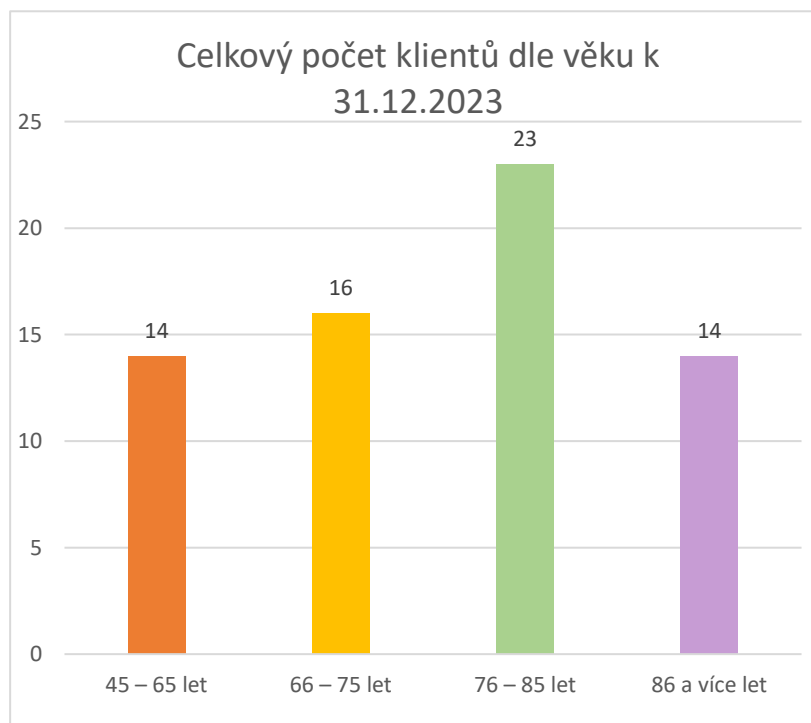
Domov pro seniory		Domov se zvláštním režimem		Celkem
Celková kapacita služby	21	Celková kapacita služby	51	72
Počet klientů k 31. 12.	19	Počet klientů k 31. 12.	48	67
Celkový počet klientů	25	Celkový počet klientů	56	81
Průměrná obsazenost	81,5%	Průměrná obsazenost	96,1%	88,8%
Přijato klientů	8	Přijato klientů	10	18
Ukončeno klientů	6	Ukončeno klientů	8	14
- z toho úmrtí	4	- z toho úmrtí	8	12



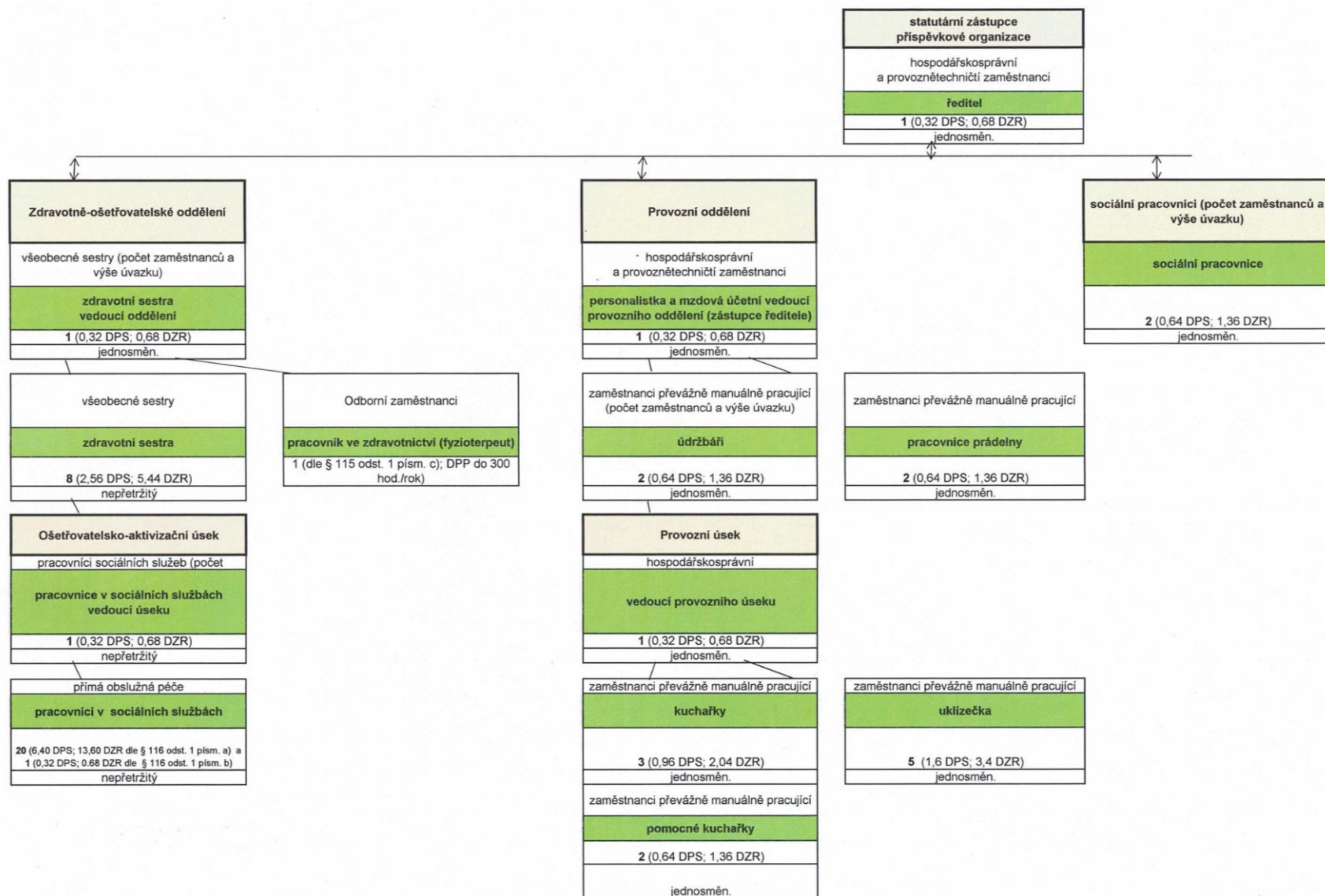
Průměrný věk klientů v roce 2023

Domov pro seniory	79,2 let
Domov se zvláštním režimem	73,5 let

	45 – 65 let	66 – 75 let	76 – 85 let	86 a více let
Domov pro seniory	1	6	7	5
Domov se zvláštním režimem	13	10	16	9



ORGANIZAČNÍ SCHÉMA



Zkratky: DPS – Domov pro seniory DZR – Domov se zvláštním režimem

Platnost od 1. 1. 2022

Zpracoval: Mgr. Vlasta Tomšová

1.3 Vzdělávání zaměstnanců

Práce se vzpomínkami klientů sociálních služeb (CURATIO EDUCATION)	8 hod.	17 pracovníků v soc. službách, 4 všeobecné zdrav. sestry, 2 sociální pracovníci, 1 vedoucí zdrav. ošetř. oddělení
Spolupráce s rodinou při doprovázení klientů v závěru života (CURATIO EDUCATION)	8 hod.	17 pracovníků v soc. službách, 7 všeobecných zdrav. sester, 2 sociální pracovníci, 1 ředitel 1 vedoucí zdrav. ošetř. oddělení
Komunikační dovednosti v paliativní péči (CURATIO EDUCATION)	8 hod.	14 prac. v soc. službách, 1 soc. pracovník, 1 ředitel 1 všeobecná zdrav. sestra 1 vedoucí zdrav. ošetř. oddělení
Vše o polohování klientů v sociálních službách (123KONDICE, s.r.o.)	8 hod.	16 pracovníků v soc. službách, 1 všeobecná zdrav. sestra
Bazální stimulace – základní kurz (CURATIO EDUCATION)	24 hod.	4 pracovníci v soc. službách
Nejmodernější přístupy v léčbě ran, kompresní terapie (Asociace poskytovatelů sociálních služeb)	5 hod.	1 vedoucí zdrav. ošetř. oddělení, 1 všeobecná zdrav. sestra
Řeč těla – objevte skrytou komunikaci (CURATION EDUCATION)	8 hod.	1 vedoucí zdrav. ošetř. oddělení 1 ředitel
Aktivizační metody a techniky prakticky využívané v sociálních službách (Středisko vzdělávání s.r.o.)	16 hod.	1 pracovník v sociálních službách
Vykazování péče na zdravotní pojišťovny (CURATIO EDUCATION)	8 hod	1 vedoucí zdrav. ošetř. oddělení, 1 všeobecná zdrav. sestra
Absolvování odborné stáže v zařízení soc. služeb (Domov Štíty – Jedlí, p. o.)	8 hod.	7 pracovníků v soc. službách

Způsoby komunikace se seniory s potřebou vyšší podpory pomoci, (Kompletní vzdělávací servis pro zdravotníky a pečovatele)	8 hod.	1 sociální pracovník
Týrání, zneužívání a zanedbávání seniorů (Gerontologický institut, o. p. s.)	6 hod.	1 sociální pracovník
Elektronická spisová služba GORDIC, (ASI informační technologie, s. r. o.)	7 hod.	1 mzdová účetní, 2 sociální pracovníci 1 vedoucí zdrav. ošetř. oddělení, 1 hlavní účetní, 1 ředitel
Dohody o provedení práce a novela zákoníku práce	6 hod.	1 mzdová účetní
Semináře k aplikaci Mzdy (VEMA)	20 hod.	1 mzdová účetní
Seminář k atestacím el. systémů spis. služeb, novele archiv. zákona, novele vyhlášky č. 259/2012 Sb.	8 hod.	1 ředitel
Sociální služby nejen v Evropě, (APSS ČR)	16 hod.	1 ředitel
Jednání krajské organizace APSS ČR regionu Olomoucký kraj (APSS ČR)	8 hod.	1 ředitel
Sluníčkové dny 2023 – Paliativní péče v sociálních pobytových službách	16 hod.	1 ředitel
Aktuality v účetnictví VÚJ v roce 2023 (KPS Ing. Pavel Bundil)	6 hod.	1 hlavní účetní
FKSP od 1.1.2024, FKSP (Anag, spol. s r.o., Aliaves & Co., a. s.)	6+6 hod.	1 hlavní účetní
Tvorba vnitřních směrnic (Anag, spol. s r.o.)	6 hod.	1 hlavní účetní
Praktický průvodce účetní závěrkou PO (Anag, spol. s r.o.)	6 hod.	1 hlavní účetní
Dlouhodobý hmotný majetek v účetnictví VÚJ (Aliaves & Co., a. s.)	6 hod.	1 hlavní účetní

1.4 Zaměstnanci

Průměrný evidenční počet zaměstnanců	54,00
Nemocnost za rok 2022	9,97%

Supervize

Supervizi nám v roce 2023 poskytoval Mgr. Aleš Neusar, Ph.D. V roce 2023 se v Sociálních službách Libina, p. o. uskutečnily celkem 4 skupinové supervize a několik supervizí individuálních. Průměrná délka jednoho supervizního setkání byla 1,5 hod. Jednoho supervizního setkání se průměrně zúčastnilo 22 pracovníků v přímé péči a každý pracovník v přímé péči se průměrně zúčastnil 5,3 hodin supervize ročně.

2. Péče a služby

Klientům nabízíme možnost ubytování v 1-3 lůžkovém pokoji a celodenní stravu. V roce 2023 došlo opět k navýšení výše úhrady, a to od 1. března. Po zbytek roku se pak již tato částka neměnila. Dále viz tabulka níže.

Pokoj	Ubytování	Strava	Celkem/den	Celkem/měsíc
1 L	260,-	205,-	465,-	13.950,-
2 L	240,-	205,-	445,-	13.350,-
3 L	230,-	205,-	435,-	13.050,-

2.1 Ubytování a stravování klientů

Celkový počet pokojů v našem zařízení je **42**.

	Domov pro seniory	Domov se zvláštním režimem	Celkem
Jednolůžkové	8	8	16
Dvoulůžkové	5	17	22
Třílůžkové	1	3	4

V našem zařízení je připravována strava dle dietního systému. Příslušné diety určuje klientům ošetřující lékař na základě jejich zdravotního stavu.

V kuchyni se vaří čtyři druhy základních diet + jejich modifikace (smíšené, mleté, mixované, kašovitě a tekuté).

Rozlišujeme níže uvedené diety:

- Dieta č. 3 – racionální
- Dieta č. 4 – s omezením tuků
- Dieta č. 8 – redukční
- Dieta č. 9 – diabetická

Jídelní lístek sestavuje nutriční terapeut s ohledem na požadavky a přání klientů. Strava je zajištěna vlastním kuchyňským provozem. Klienti i zaměstnanci se mohou vyjadřovat ke kvalitě a složení jídla. Jejich připomínky a postřehy ke stravě jsou pravidelně vyhodnocovány stravovací komisí, a dle možností je vedoucí stravování zapracovává při tvorbě jídelníčku na další období.



2.3 Další služby

Kromě činností, které jsou zajišťovány v rámci sociálních služeb, jsou v našem zařízení pro klienty dostupné také tyto doplňkové služby:

- pedikúra 1x za 6 týdnů
- kadeřník 1x za 6 týdnů
- bohoslužba 1x za měsíc
- canisterapie 1-2x za měsíc
- fyzioterapie 1x týdně (cca 1,5 hodiny)

Také v roce 2023 jsme pokračovali ve spolupráci s externím fyzioterapeutem, který docházel do našeho zařízení 1x týdně. Díky spolupráci pracovníků v přímé péči s externím fyzioterapeutem usilujeme o co největší zapojení klientů do péče o vlastní osobu. Z tohoto důvodu jsme také zakoupili vysoké hydraulické chodítko, které pomáhá v nacvičování chůze a vede k samostatnosti klienta. Zajišťuje také stabilitu a oporu při chůzi.

- masážní a relaxační techniky
- spolupráce s odbornými lékaři

v roce 2023 také nově spolupracujeme s MUDr. Jiřím Kovářem, odborným lékařem z oboru psychiatrie. Ten za klienty dochází přímo do zařízení 1x za 3 měsíce. Samozřejmostí je možnost konzultace v jeho ordinaci dle individuálních potřeb.

I nadále probíhá výborná spolupráce s MUDr. Irinou Budushkinou – praktickou lékařkou pro dospělé, dále potom s odborníkem z oboru ortopedie MUDr. Petrem Houzarem, diabetologem MUDr. Tomášem Mikulou a zubním lékařem MDDr. Lukášem Růžičkou.

2.2 Využití volného času

Naši klienti mají možnost výběru z nejrůznějších volnočasových aktivit, které pro ně připravuje především aktivizační pracovník. V rámci této nabídky usilujeme o co největší pestrost, ale zároveň zohledňujeme prostorové možnosti zařízení a časové možnosti našich zaměstnanců.

Aktivity probíhají jak skupinovou tak individuální formou a do volnočasových aktivit se snažíme zapojit také rodinné příslušníky našich klientů, opět dle možností a individuálních zájmů.

Volnočasové aktivity pak probíhají zpravidla dle stanoveného aktivizačního plánu a dále dle individuálních přání klientů a momentální vytíženosti aktivizačního pracovníka.

Tento stanovený harmonogram je tak flexibilní a dle potřeb se mění.

Aktivizační plán

Pondělí	Zábavné dopoledne - křížovky, rébusy, hry, SenTable
Úterý	Arteterapie - výtvarná dílna (práce s různými materiály) - modelování (např.: keramická dílna) - malování, kreslení, koláže
Středa	Reminiscenční terapie - práce s dobovými fotografiemi a předměty - práce s regionální a kolektivní pamětí
Čtvrtek	Klub Vařečka - pečení a příprava jednoduchých pokrmů
Pátek	Filmový klub - filmy na přání - dobrá káva - drobné občerstvení



V rámci volnočasových aktivit spolupracujeme také s klubem seniorů Libina a s místní mateřskou a základní školou v Libině.

Výrobky, které si klienti vyrobí ve výtvarné nebo keramické dílně pak pravidelně prezentujeme 2x ročně v rámci velikonočního a vánočního jarmarku v Olomouci, který pořádá Olomoucký kraj.

Pravidelně se také konaly oslavy narozenin klientů, bohoslužby, návštěvy kapličky či místního hřbitova, procházky do obce, vyjížďky na Senior skútru.

Mimo výše uvedené pravidelné aktivity se naši klienti v průběhu roku zúčastnili těchto akcí:

únor	Valentýnské odpoledne
březen	Oslava Mezinárodního dne žen
duben	Pálení čarodějnic + stavění májky
květen	Rodinná slavnost + kácení májky
červen	Sportovní hry pro seniory – PONTIS Šumperk Sportovní hry pro seniory – Prostějov – výlet Vystoupení Divadla Slunečnice
srpen	Hudební odpoledne s panem Šichem
prosinec	Pražský hradčanský orchestr Mikulášská nadílka Vystoupení dětí z MŠ Rozsvícení vánočního stroměčku – vystoupení dětí ZŠ a žesťového orchestru konzervatoře Olomouc Vánoční večírek klientů s panem Šichem

V roce 2023 se nám podařilo s klienty uskutečnit 2 výlety.

Kromě výše uvedených akcí probíhala každý měsíc skupinová muzikoterapie se dvěma skupinami klientů, v rámci které si klienti mohou zapůjčit hudební nástroje a vyzkoušet si je, společně na ně hrát, zaposlouchat se do příjemných zvuků a tónů hudby a při tom relaxovat. Nástroje jsou různé klasické, ale i exotičtější.

VYUŽITÍ VOLNÉHO ČASU



Volný čas, relaxace, ale i pracovní nasazení našich klientů

Velice oblíbenou činností našich klientů je procházka či posezení v parku. Za příznivého počasí zde tráví svůj volný čas klienti buď samostatně, nebo v doprovodu personálu, rodiny.

I v roce 2023 se klienti angažovali v nejrůznějších zahradnických pracích. Některé klientky pomáhaly s osazením vyvýšených záhonků a s průběžnou péčí o ně, jiné se staraly o květiny po celém areálu domova. Muži pak pomáhali zejména s drobnou údržbou zeleně a větviček nebo pěstovali zeleninu.



Reminiscenční terapie

V rámci posezení v kavárně, v tvořivé dílně, nebo také na jednotlivých pokojích probíhá u našich klientů reminiscenční terapie. Ať už skupinovou nebo individuální formou, strukturovaná nebo zcela spontánní. Rozhovorem pracovníka v sociálních službách se starším člověkem (nebo se skupinou seniorů) na různá témata týkající se průběhu jeho života, jeho dřívějších aktivit a získaných zkušeností, tak poznáváme minulost člověka. To nám umožňuje porozumět příčinám jeho chování, plynule navázat na jeho dosavadní život a pracovat se životním příběhem v plánování individuální péče. Jelikož si uvědomujeme, jaký vliv má reminiscenční terapie na podporování sebeúcty klientů a na zvyšování kvality jejich života, i nadále se budeme v tomto oboru vzdělávat v rámci celoživotního vzdělávání.

Zooterapie

Na své si přišli také milovníci zvířat, neboť se v našem zařízení opět pravidelně konala canisterapie a felinoterapie, v rámci které si mohou klienti domácí mazlíčky nejen pochovat a pohladit, ale také s nimi trénovat například nejrůznější pokyny a triky.

Pravidelnými návštěvníky našich klientů byli v roce 2023 pejsci Gabča a Kubík a kocouři Emil a Pepa.



BABIČKA ROKU OLOMOUCKÉHO KRAJE

Rok 2023 byl významný pro jednu naši klientku, která si přála zúčastnit se soutěže o Babičku roku Olomouckého kraje. Paní Huszárová byla vždy velmi čínorodá a aktivní. A to jak v práci, tak ve svém soukromém životě. Aktivní tak zůstává i dnes, A to příští rok oslaví krásné jubilejní 90. narozeniny.

Když se o soutěži od nás dozvěděla, neváhala a začala dávat dohromady své vlastnoručně vyšívané polštáře a obrazy, které za svůj život vyrobila.

S tímto svým de facto celoživotním dílem se pak v září dostavila na Výstaviště Flora v Olomouci a umístila se na krásném 2. místě.

Uspěla tak v silné konkurenci i daleko mladších soupeřek.

Za její odvalu a celoživotní píli si vybojovala nejen titul stříbrné Babičky roku Olomouckého kraje, ale bez pochyb i obdiv přítomných diváků a porotců.

Radost, kterou paní Huszárová ze svého umístění měla, byla nepopsatelná.

Díky této soutěži se paní Huszárová podívala do Olomouce, kam by se sama jen tak nevypravila, kdyby k tomu neměla tuto milou příležitost. Velkou radost měla také z toho, že i ve svém věku je stále ještě užitečná a má co předat mladším generacím.



KALEDIDO – brýle virtuální reality

V rámci projektu Ježíškova vnoučata jsme začátkem roku 2023 obdrželi od Nadačního fondu Českého rozhlasu šestiměsíční pronájem na brýle Kaleido, které klientům umožňují virtuální zážitky pro aktivizaci a kognitivní trénink. Bohaté vjemy z venkovního světa jsou naprosto zásadní pro udržení dobrého psychického i fyzického stavu a podpoření pozitivní motivace a kognitivních funkcí seniorů. Brýle Kaleido přináší zážitky tvořené přesně na míru potřebám a přáním seniorů, jedná se o procházky lesem, relaxace na pláži, česká i evropská města s českým průvodcem, ale také třeba koncert violoncella v barokní zahradě, prohlídka galerie, romantická setkání a speciální kognitivní výzvy.

IRESOFT – Vylepšete si své pracovní prostředí

Koncem roku 2023 vyhlásila pro své klienty společnost IRESOFT, od které používáme v naší organizaci komplexní informační systém CYGNUS II, soutěž „Vylepšete si díky IRESOFTu Vaše pracovní prostředí“. Soutěžilo se o sponzorský dar ve výši 80 000 Kč určený na vylepšení pracovního prostředí zaměstnanců. Do této soutěže jsme se také zapojili, kolegyně sepsaly text o tom, co pro ně znamená „štěstí v práci“, pořídily zajímavou fotografii s produktem CYGNUS a vybraly si dar, který by si za případnou výhru pořídily, čímž splnily podmínky soutěže. Těsně před Vánocemi jsme se dozvěděli zprávu, která nás všechny potěšila. Naše organizace byla vybrána jako jedna z dvaceti a získala dar od společnosti IRESOFT. Kolegyně si tak zpříjemní své pracovní prostředí.

ŠLÁGR TV – narozeninová písnička na přání

Přáním jednoho z našich klientů bylo, aby mu někdo nechal zahrát jeho oblíbenou písničku ve Šlágr TV. Toho se ujaly naše pracovnice v přímé péči, a když se o tomto klientově přání dozvěděly, nechaly mu píseň k narozeninám zahrát.

JEŽÍŠKOVA VNOUČATA

Také v tomto roce jsme se již tradičně zapojili do Projektu Ježíškova vnoučata. Obdarováni byli 3 naši klienti, kteří měli z dárků velkou radost a to především proto, že nemají svou vlastní rodinu a nikoho blízkého, kdo by je jinak něčím obdaroval. Dárcům moc děkujeme.

POLABSKÁ VRBA – Literární soutěž

I v letošním roce jsme se s některými našimi klienty zúčastnili literární soutěže POLABSKÁ VRBA. Tématem letošního roku bylo „UROB SI SÁM, aneb když nebylo nic k mání...“ Dvěma našim klientkám jsme pak pomohli sepsat vzpomínky na to, co a jak si s rodinou doma sami vyráběli, nebo v jejich případě především ukuchtily, tzv. „co dům dal.“ Klientky za sdílení svých vzpomínek a inspirativních tipů získaly symbolické ocenění a diplom.



PEČENÍ PRO RADOST

V měsíci únoru jsme se zapojili do celorepublikového projektu Pečení pro radost, kdy některé kolegyně upekly pro naše klienty piškotové rolády a zákusky, které si potom s chutí dali k odpolední kávě. K příjemnému posezení i tanci zahráli a zazpívali dva mladí muzikanti Michal a Pavel.



II. Hospodaření

1. Náklady (v tis. Kč)

Spotřeba materiálu	4 706,00
Drobný dlouhodobý majetek	910,00
Energie	2 334,00
Opravy, udržování	914,00
Služby	2 695,00
Osobní náklady	30 772,00
Ostatní náklady	62,00
Odpisy	127,00
Náklady celkem:	42 520,00

2. Výnosy (v tis. Kč)

Tržby z prodeje služeb	20 984,00
Ostatní výnosy	50,00
Čerpání fondů	0,00
Úroky z bankovních účtů	599,00
Příspěvky a dotace na provoz	20 887,00
Výnosy celkem:	42 520,00
Hospodářský výsledek:	0,00

III. Dotace a příspěvky

Dotace z obce Libina za rok 2023

Neinvestiční dotace z rozpočtu obce Libina na poskytování fyzioterapie pro klienty Sociálních služeb Libina, p. o., ve výši 43. 200 Kč.

Dotace z MPSV

- UZ 13 305 – Účelová dotace na zajištění sociálních služeb 20 443 979,48,-

Neinvestiční příspěvky od zřizovatele

- UZ 00 311 – Příspěvek na provoz - plyn 91 161,28,-
- UZ 00 315 – Příspěvek na energeticky úsporná opatření 181 925,00,-
- UZ 00 302 – Příspěvek na provoz – odpisy 126 873,00,-

Dary 2023**Věcné dary**

Dárce	Použití daru	Výše daru
Globaltek group, s.r.o.	Vysavač	4 404,40 Kč
Nadační fond Českého rozhlasu	Pronájem systému Kaleido (6 měsíců)	26 136,00 Kč

Nadační fond Ježíškových vnoučat

V roce 2023 se Nadační fond Ježíškových vnoučat opět rozhodl použít finanční prostředky vybrané ve sbírce na uhrazení canisterapie a felinoterapie ve vybraných zařízeních sociálních služeb. Tento příspěvek byl poskytnut také společnosti AURA CANIS, z. s., se kterou spolupracujeme.

Konkrétně se jednalo o celkovou částku 33 926,00 Kč na úhradu canisterapie a felinoterapie pro naše klienty.

- Za krabice Vánočního cukroví pro naše klienty děkujeme Cukrárně U Sněhové trubičky v Libině.

Všem dárcům za poskytnuté dary moc děkujeme.

IV. Novinky v roce 2023

- Pro zvýšení kvality poskytované ošetrovatelské péče, snížení rizika vzniku dekubitů a zajištění jistého komfortu pro plně ležící klienty jsme v roce 2023 zakoupili 2 kusy **aktivního antidekubitního systému** (matrace). Jedná se o systém pro intenzivní péči, který má několik terapeutických režimů (např. alterační režim s trvale nízkým tlakem, automatický režim podpory sedu,...), dále možnost automatického nastavení tlaku dle tělesné váhy ležící osoby a dvojitý vnitřní zdroj vzduchu s inteligentním řízením chodu s antivibrační úpravou.
- Pořídili jsme také různé druhy **antidekubitních pomůcek** pro polohování imobilních klientů za účelem optimalizace jistého komfortu a předcházení vzniku dekubitů.
- K cílené léčbě onemocnění horních a dolních cest dýchacích máme k dispozici inhalátor. V roce 2023 jsme také nově přikoupili **odsávačku hlenu**.
- **Dataprojektor** – v loňském roce jsme zakoupili do naší organizace promítací plátno a dataprojektor, který jsme využívali nejen při odborných seminářích pro zaměstnance, ale také k promítání filmů v rámci aktivizační terapie s klienty.
- **Výdejník vody** – koncem roku 2023 jsme si pořídili do naší organizace dva výdejníky čisté filtrované vody, vybavené nanouhlíkovým filtrem filbec. Nedostatek tekutin v lidském organismu může vést ke snížení psychické i fyzické výkonnosti, ke snížení schopnosti soustředit se, k bolestem hlavy, či k pálení očí. Mezi rizikové skupiny patří bezesporu senioři, kteří postupně ztrácejí pocit žízně a hůře si uvědomují nebezpečí nedostatku tekutin. Jako alternativu pitného režimu nejen pro klienty, ale také i pro zaměstnance, jsme těmito výdejníky vody zajistili neomezený přístup k čisté filtrované vodě, a to dle výběru buď chlazené, pokojové, syčené či horké.
- **„Párty stan“** – v loňském roce jsme od jara do podzimu hodně využívali „párty stan“ postavený v areálu Sociálních služeb Libina. Tento stan chránil klienty nejen před slunečními paprsky, ale i před mírným deštěm, kdy jsme tady společně trávili čas. S velkou oblibou zde klienti zůstávali i na večeri.

V. Opravy, investice a technické vybavení

V roce 2023 byly realizovány následující investice a opravy:

Investice nad 100 tis. Kč:

Investice	Zdroje financování	Celkem
Automobil Škoda Scala Fresh	Finanční prostředky z rozpočtu Olomouckého kraje	450 000,00 Kč

Investice do 100 tis. Kč:

- **pro zlepšení podmínek a poskytované péče**
 - zvedací kazeta Erilens
 - hydraulické chodítko
 - evakuační podložky
 - klozetové křeslo - 4 ks
 - polohovací antidekubitní pomůcky
 - pasivní antidekubitní matrace – 3 ks
 - antidekubitní systém – 2 ks
 - koupací vaky – 5 ks
 - signalizační náramky – 8 ks
 - nástěnné hlásiče – 2 ks
 - miniterminál CYGNUS – 4 ks
 - pulsní oxymetr
 - tlakoměr
 - odsávačka hlenu
 - termoport – 2 ks
 - čistička vzduchu – Stamed
 - pohlcovače pachu a osvěžovač vzduchu – 4 ks
 - výdejník vody – 2 ks
 - tabletový systém menu mobil – 4 ks
 - mixér
 - chladnička
 - mikrovlnka – 3 ks
- **pro zlepšení pracovního prostředí a podmínek**
 - kancelářské křeslo – 6 ks
 - skartovací stroj – 2 ks
 - sedací sestava - dvoukřeslo, křeslo
 - psací stůl s výsuvnou deskou
 - šatní skříň pro zaměstnance – 3 ks
 - úklidový vozík
 - vozík na prádlo – 2 ks
 - posypový vozík
 - zažehlovací lis
 - party stan – 2 ks
- **multimédia**
 - promítací plátno
 - dataprojektor
 - mobilní telefon – 1 ks
 - discobox

Opravy

- pokládka PVC na 4 pokojích klientů
- oprava bojleru
- oprava střechy na D1
- oprava střechy a okapů na hlavní budově
- výmalba hlavní budovy

- opravy vodoinstalátérské
- elektroopravy

- oprava garážových vrat
- oprava výtahu
- oprava automobilu Škoda Fabia combi
- oprava malotraktoru

- oprava sušičky prádla
- oprava polohovacích lůžek a myčky podložních mís
- oprava stropního zvedacího systému a zvedací kazety
- oprava konvektomatu
- oprava průmyslové pračky
- oprava plynového kotle v prádelně
- oprava myčky nádobí

VI. Kontrolní činnost

Vnější kontroly:

- MPSV ČR – Inspekce kvality poskytování sociálních služeb (kontrolovaná služba domov pro seniory)
- KHS Olomouckého kraje, Územní pracoviště Šumperk – Kontrola hygieny stravovacího provozu
- CURATIO EDUCATIONS, s.r.o. – Následná evaluace způsobu zajištění zdravotní péče a jejího vykazování
- Hasičský záchranný sbor Olomouckého kraje, územní odbor Šumperk – kontrola dodržování povinností stanovenými předpisy o požární ochraně.

V roce 2023 nebylo organizaci (ze strany kontrolních orgánů) uloženo žádné nápravné opatření.

Vnitřní kontrolní systém (kontroly prováděné vlastními zaměstnanci):

- Vedoucí oddělení a úseků – kontroly denních činností zaměstnanců, kontroly dodržování hygieny a dezinfekce (dle platného Dezinfekčního a hygienického plánu), kontrola nakládání se zdravotními odpady, kontroly pracovních postupů, dokumentace, standardů kvality, dodržování právních předpisů, etického kodexu, kontrola dodržování požární ochrany a BOZP – dle Deníku kontrol - kontrola pracovní doby, ochranných osobních pracovních prostředků, pracoviště a pracovní prostředí, kontrola lékárníček, testování zaměstnanců na přítomnost alkoholu aj. (kontroly jsou prováděny průběžně a min. 2x ročně je kontrola zapsána do Deníku kontrol BOZP).
- Ředitel – kontroly pokladního deníku a hotovosti, inventarizace, kontrola denních činností všech oddělení a úseků, čerpání rozpočtu, mzdových prostředků, schránek důvěry, kontrola dodržování požární ochrany, aj. Dále kontrola vedoucích zaměstnanců, ekonoma a sociálních pracovníků na dodržování BOZP – dle Deníku kontrol - kontrola pracovní doby, ochranných osobních pracovních prostředků, pracoviště a pracovní prostředí, testování zaměstnanců na přítomnost alkoholu aj. (kontroly jsou prováděny průběžně a min. 2x ročně je kontrola zapsána do Deníku kontrol BOZP).
- V průběhu roku 2023 probíhala kontrola plnění stanovených cílů a úkolů. V prvním čtvrtletí následujícího roku bude na poradě vedení vyhodnoceno naplnění stanovených krátkodobých cílů organizace a s výsledkem budou seznámeni na provozní poradě všichni zaměstnanci.

V loňském roce jsme začali vypracovávat nový vnitřní kontrolní systém, jeho implementaci do provozu předpokládáme v druhé polovině letošního roku.

Zjištěné drobné závady nebo pochybení byly v roce 2023 průběžně odstraňovány.

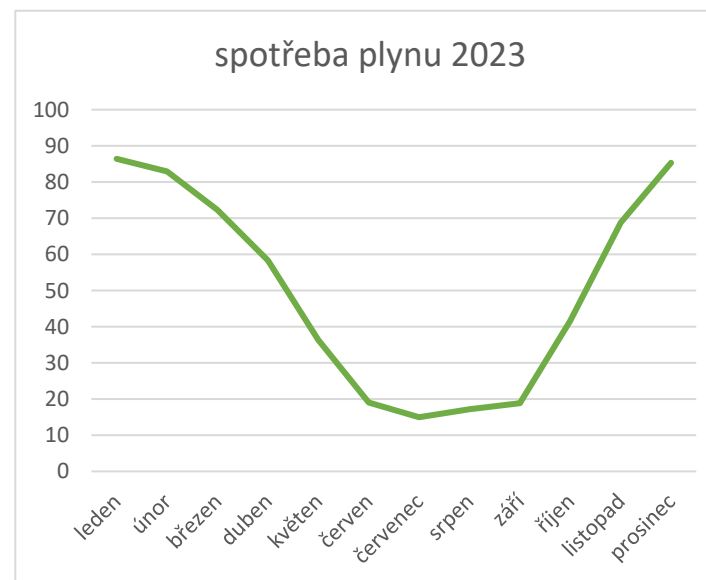
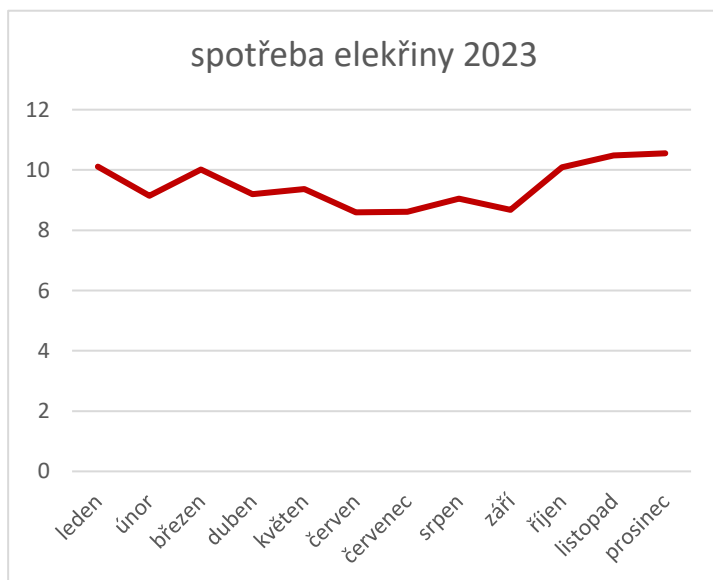
Sledování spotřeby elektrické energie a plynu

Elektrina

měsíc	MWh
leden	10. 112
únor	9. 143
březen	10. 013
duben	9. 198
květen	9. 366
červen	8. 594
červenec	8. 615
srpen	9. 049
září	8. 672
říjen	10. 091
listopad	10. 476
prosinec	10. 552
celkem	113. 881

Plyn

měsíc	MWh
leden	86. 405
únor	82. 891
březen	72. 259
duben	58. 352
květen	36. 394
červen	19. 042
červenec	14. 972
srpen	17. 200
září	18. 850
říjen	41. 554
listopad	68. 779
prosinec	85. 329
celkem	602. 027



VII. Plány na rok 2024

Podpora zachování kontaktu a spolupráce s blízkými osobami klientů

V roce 2024 plánujeme min. 16 klientům domova se zvláštním režimem a 8 klientům domova pro seniory zprostředkovat kontakt s osobami blízkými např. prostřednictvím společně pořádaných volnočasových aktivit (oslav narozenin, společenských setkávání, účastí na kulturní akci nebo pravidelnými návštěvami kavárny a cukrárny aj.).

Poskytování služeb vzdělaným a motivovaným personálem

Minimálně 30 zaměstnanců (pracovníci v sociálních službách a zdravotní sestry) se zúčastní vzdělávacího kurzu „Rizikové situace v péči o osoby s demencí“; 30 zaměstnanců absolvuje kurz „Bolesti zad a jak na ně“; 30 zaměstnanců absolvuje kurz „Paliativní péče“; 25 zaměstnanců se zúčastní kurzu „Základy první pomoci pro zaměstnance sociálních služeb“; 4 pracovníci v sociálních službách se zúčastní navazujícího kurzu „Bazální stimulace“; 2 aktivizační pracovníce absolvují kurz „Plstění“ a kurz Jóga a relaxační metody pro pracovníky v sociálních službách.

Všichni zaměstnanci se zúčastní minimálně dvakrát ročně individuální či skupinové supervize.

Pravidelná aktivizace klientů sociálních služeb

- Naplánování 10 akcí mimo týdenní aktivizační program, např. smyslové hry, společný výlet, oslava dne seniorů, apod.
- Reminiscenční terapie - Pravidelná docházka našich klientů do kavárny/společenského centra a tvořivé dílny. Dovybavení zakoupených pěti reminiscenčních kufříků a podpora reminiscenční terapie u klientů s demencí, včetně dalšího vzdělávání zaměstnanců.
- Muzikoterapie – v roce 2024 budeme i nadále rádi spolupracovat s paní Lucií Tomkovou, a to v rámci muzikoterapie jednou za měsíc dle dohodnutých termínů.
- Canisterapie - terapie se zvířaty se u našich klientů těší dlouhodobě velké oblibě a tak bychom v roce 2024 rádi přidali i další programy se zvířaty, například návštěvu poníka, exotického ptactva, apod.
- Jízda na rotopedu – zapojení klientů do jízdy na rotopedu dle jejich zájmu.
- SenTable – zapojení minimálně 10 klientů do aktivizačních činností prostřednictvím pomůcky SenTable.
- Masáže celého těla pro klienty + pravidelná realizace bazální stimulace.
- LED projektor hvězdných nebes s reproduktorem – využití minimálně u 6 klientů, zejména zcela imobilních, trvale upoutaných na lůžko.

Zajištění kvalitní ošetrovatelské péče

- Zakoupení 2 kusů válcového antidekubitního systému na ošetrovatelské oddělení
- Zakoupení 4 kusů profesionálních čističek vzduchu, které likvidují nejen zápach, ale ničí také bakterie, plísňe a viry.

Zajištění bezpečného a důstojného prostředí

- Zakoupení a instalace okenních zatemňovacích rolet – jídelna v 1. patře hlavní budovy
- Zakoupení 2 kusů venkovní ohřívací lampy
- Dovybavení signalizačními náramky
- Zakoupení 2 kusů kliky s digitálním klíčem
- Zakoupení křesel do pokojů klientů na budově D1.
- Zakoupení teleskopických zástěn do pokojů klientů na budovách D1 a D2
- Používání zažehlovacího lisu na značení oděvů pro klienty i zaměstnance

Projekt „Nový domov“

Pokračování projektu výstavby nového objektu Sociálních služeb Libina, p. o.

7.1 Plánované opravy a investice na rok 2024

Vzhledem k plánům na výstavbu objektu nového zařízení v nejbližších letech se zaměříme na udržení stávajícího prostředí a zkvalitňování poskytované péče. Investovat bychom chtěli především do vzdělávání zaměstnanců a do zavádění nových metod a konceptů, které se promítnou právě do kvality poskytované péče.

Dále budeme investovat do takového materiálně technického vybavení, které zvýší kvalitu poskytované péče a budeme jej moct využít i v novém domově.

V letošním roce tak nejsou plánovány žádné opravy, pouze v případě vzniklé potřeby.

VIII. Závěr

V roce 2023 prošla naše organizace, konkrétně služba domov pro seniory Inspekcí kvality poskytování sociálních služeb. A to s kladným výsledkem.

Našemu zařízení nebyla uložena žádná nápravná opatření. Podněty od zaměstnanců MPSV, kteří kontrolu prováděli, byly velice konstruktivní a nápomocné a během roku jsme se zaměřili na jejich zapracování do poskytované péče.

O to koneckonců budeme usilovat i nadále, aby se kvalita poskytování služeb zvyšovala a to ve všech oblastech péče o naše klienty.

Jedním ze způsobů, jak chceme ještě více zvýšit kvalitu poskytované péče a důstojného prostředí pro naše klienty je výstavba nového objektu, kde naše služby budeme poskytovat. Proto jsme moc rádi, že jsme se posunuli zase o krok blíž k tomuto našemu cíli.

V průběhu roku probíhaly schůzky s týmem architektů a zástupců Olomouckého kraje, na kterých se projednávala projektová dokumentace a plány nové budovy.

Také jsme zažádali o navýšení počtu pracovníků v sociálních službách a máme velkou radost, že budeme moct v roce 2024 naše řady rozšířit hned o 4 nové pracovníky, z čehož 1 se bude naplno věnovat aktivizaci klientů.

V tomto roce jsme se také zapojili hned do několika projektů, ve kterých se naši klienti mohli seberealizovat, předat své životní zkušenosti mladším generacím a být užiteční, což přispívá k celkové kvalitě jejich života a pocitu smysluplnosti, hodnotám, kterých si v Sociálních službách Libina velice vážíme.

Žádost o poskytnutí informací podle zákona č. 106/1999 Sb.

V roce 2023 organizace neobdržela žádnou žádost o podání informace v souladu se zákonem č. 106/1999 Sb., o svobodném přístupu k informacím.

Více informací naleznete ve výroční zprávě dostupné na <https://www.ddlibina.cz/o-nas/dokumenty>.

Název poskytovatele:	Sociální služby Libina, p. o.
Adresa:	Libina 540, 788 05 Libina
Právní forma:	příspěvková organizace
IČ:	75003988
Zřizovatel:	Olomoucký kraj
Statutární zástupce:	Mgr. Vlasta Tomsová
Druh služby:	služby sociální péče
Poskytované sociální služby:	Domov pro seniory; Domov se zvláštním režimem
Místo poskytování:	Obec Libina
Forma poskytování:	pobytová (nepřetržitá)
Cílová skupina osob:	senioři, osoby s jiným zdravotním postižením, osoby s chronickým onemocněním
Telefon:	583 233 203-204
e-mail:	ddlibina@ddlibina.cz
web:	www.ddlibina.cz

Přílohy výroční zprávy:

1. Rozvaha
2. Výkaz zisků a ztráty
3. Fondy, závazné ukazatele 2023

V Libině dne 28. 3. 2024

Vypracoval: Kolektiv zaměstnanců Sociálních služeb Libina, p. o.

Předkladatel: Mgr. Vlasta Tomsová, ředitelka



ROZVAHA

příspěvkové organizace

(v Kč, s přesností na dvě desetinná místa)

Období: **12 / 2023**

IČO: **75003988**

Název: **Sociální služby Libina, příspěvková organizace**

Číslo položky	Název položky	Syntetický účet	Období			
			Běžné		Minulé	
			Brutto	Korekce		Netto
AKTIVA CELKEM			26 773 313,72	15 068 463,72	11 704 850,00	11 256 296,46
A.	Stálá aktiva		16 969 535,67	15 068 463,72	1 901 071,95	1 429 599,95
I.	Dlouhodobý nehmotný majetek		139 200,76	139 200,76		
1.	Nehmotné výsledky výzkumu a vývoje	012				
2.	Software	013				
3.	Ocenitelná práva	014				
4.	Povolenky na emise a preferenční limity	015				
5.	Drobný dlouhodobý nehmotný majetek	018	139 200,76	139 200,76		
6.	Ostatní dlouhodobý nehmotný majetek	019				
7.	Nedokončený dlouhodobý nehmotný majetek	041				
8.	Poskytnuté zálohy na dlouhodobý nehmotný majetek	051				
9.	Dlouhodobý nehmotný majetek určení k prodeji	035				
II.	Dlouhodobý hmotný majetek		16 830 334,91	14 929 262,96	1 901 071,95	1 429 599,95
1.	Pozemky	031	148 345,00		148 345,00	
2.	Kulturní předměty	032				
3.	Stavby	021				
4.	Samostatné hm.movité věci a soubory hm.mov.věcí	022	4 465 912,85	3 299 786,40	1 166 126,45	835 461,45
5.	Pěstitelské celky trvalých porostů	025				
6.	Drobný dlouhodobý hmotný majetek	028	11 493 118,56	11 493 118,56		
7.	Ostatní dlouhodobý hmotný majetek	029	722 958,50	136 358,00	586 600,50	594 138,50
8.	Nedokončený dlouhodobý hmotný majetek	042				
9.	Poskytnuté zálohy na dlouhodobý hmotný majetek	052				
10.	Dlouhodobý hmotný majetek určený k prodeji	036				
III.	Dlouhodobý finanční majetek					
1.	Majetkové účasti v osobách s rozhodujícím vlivem	061				
2.	Majetkové účasti v osobách s podstatným vlivem	062				

Číslo položky	Název položky	Syntetický účet	Období		
			Běžné		Minulé
			Brutto	Korekce	
				Netto	
3.	Dluhové cenné papíry držené do splatnosti	063			
5.	Termínované vklady dlouhodobé	068			
6.	Ostatní dlouhodobý finanční majetek	069			
IV.	Dlouhodobé pohledávky				
1.	Poskytnuté návratné finanční výpomoci dlouhodobé	462			
2.	Dlouhodobé pohledávky z postoupených úvěrů	464			
3.	Dlouhodobé poskytnuté zálohy	465			
5.	Ostatní dlouhodobé pohledávky	469			
6.	Dlouhodobé poskytnuté zálohy na transfery	471			
B.	Oběžná aktiva		9 803 778,05	9 803 778,05	9 826 696,51
I.	Zásoby		148 048,21	148 048,21	168 500,08
1.	Pořízení materiálu	111			
2.	Materiál na skladě	112	148 048,21		168 500,08
3.	Materiál na cestě	119			
4.	Nedokončená výroba	121			
5.	Polotovary vlastní výroby	122			
6.	Výrobky	123			
7.	Pořízení zboží	131			
8.	Zboží na skladě	132			
9.	Zboží na cestě	138			
10.	Ostatní zásoby	139			
II.	Krátkodobé pohledávky		2 454 812,52	2 454 812,52	2 233 586,40
1.	Odebíratelé	311	143 330,95		160 026,49
4.	Krátkodobé poskytnuté zálohy	314			
5.	Jiné pohledávky z hlavní činnosti	315	12 706,00		15 600,00
6.	Poskytnuté návratné finanční výpomoci krátkodobé	316			
9.	Pohledávky za zaměstnanci	335			90,00
10.	Sociální zabezpečení	336			
11.	Zdravotní pojištění	337			
12.	Důchodové spoření	338			
13.	Daň z příjmů	341			
14.	Ostatní daně, poplatky a jiná obdobná peněžitá plnění	342			
15.	Daň z přidané hodnoty	343			
16.	Pohledávky za osobami mimo vybrané vládní instituce	344			
17.	Pohledávky za vybranými ústřed.vlád.institucemi	346			
18.	Pohledávky za vybranými místními vládními institucemi	348			

Číslo položky	Název položky	Syntetický účet	Období			Minulé
			Běžné			
			Brutto	Korekce	Netto	
28.	Krátkodobé poskytnuté zálohy na transfery	373				
30.	Náklady příštích období	381				
31.	Příjmy příštích období	385				
32.	Dohadné účty aktivní	388	2 298 775,57		2 298 775,57	2 057 869,91
33.	Ostatní krátkodobé pohledávky	377				
III. Krátkodobý finanční majetek			7 200 917,32		7 200 917,32	7 424 610,03
1.	Majetkové cenné papíry k obchodování	251				
2.	Dluhové cenné papíry k obchodování	253				
3.	Jiné cenné papíry	256				
4.	Termínované vklady krátkodobé	244				
5.	Jiné běžné účty	245	4 766 775,67		4 766 775,67	4 873 282,08
9.	Běžný účet	241	1 794 601,87		1 794 601,87	2 035 370,37
10.	Běžný účet FKSP	243	234 093,78		234 093,78	208 971,58
15.	Ceniny	263	162,00		162,00	252,00
16.	Peníze na cestě	262				
17.	Pokladna	261	405 284,00		405 284,00	306 734,00

Číslo položky	Název položky	Syntetický účet	Období	
			Běžné	Minulé
PASIVA CELKEM			11 704 850,00	11 256 296,46
C.	Vlastní kapitál		2 538 327,92	2 041 509,92
I.	Jmění účetní jednotky a upravující položky		2 267 864,06	1 796 392,06
1.	Jmění účetní jednotky	401	2 267 864,06	1 796 392,06
3.	Transfery na pořízení dlouhodobého majetku	403		
4.	Kurzové rozdíly	405		
5.	Oceňovací rozdíly při prvotním použití metody	406		
6.	Jiné oceňovací rozdíly	407		
7.	Opravy předcházejících účetních období	408		
II.	Fondy účetní jednotky		270 463,86	245 117,86
1.	Fond odměn	411	11 609,00	11 609,00
2.	Fond kulturních a sociálních potřeb	412	255 044,78	229 698,78
3.	Rezervní fond tvořený ze zlepš.výsl. hospodaření	413	3 810,08	3 810,08
4.	Rezervní fond z ostatních titulů	414		
5.	Fond reprodukce majetku, fond investic	416		
III.	Výsledek hospodaření			
1.	Výsledek hospodaření běžného účetního období			
2.	Výsledek hospodaření ve schvalovacím řízení	431		
3.	Výsledek hospodaření předcházejících účetních období	432		
D.	Cizí zdroje		9 166 522,08	9 214 786,54
I.	Rezervy			
1.	Rezervy	441		
II.	Dlouhodobé závazky			
1.	Dlouhodobé úvěry	451		
2.	Přijaté návratné finanční výpomoci dlouhodobé	452		
4.	Dlouhodobé přijaté zálohy	455		
7.	Ostatní dlouhodobé závazky	459		
8.	Dlouhodobé přijaté zálohy na transfery	472		
III.	Krátkodobé závazky		9 166 522,08	9 214 786,54
1.	Krátkodobé úvěry	281		
4.	Jiné krátkodobé půjčky	289		
5.	Dodavatelé	321	690 250,17	628 979,59
7.	Krátkodobé přijaté zálohy	324		
9.	Přijaté návratné finanční výpomoci krátkodobé	326		
10.	Zaměstnanci	331	1 778 299,00	1 804 206,00

Číslo položky	Název položky	Syntetický účet	Období	
			Běžné	Minulé
11.	Jiné závazky vůči zaměstnancům	333		
12.	Sociální zabezpečení	336	680 964,00	701 463,00
13.	Zdravotní pojištění	337	293 721,00	302 575,00
14.	Důchodové spoření	338		
15.	Daň z příjmů	341		
16.	Ostatní daně, poplatky a jiná obdobná peněž.plnění	342	173 106,00	186 924,00
17.	Daň z přidané hodnoty	343		
18.	Závazky k osobám mimo vybrané vládní instituce	345		
19.	Závazky k vybraným ústředním vládním institucím	347		
20.	Závazky k vybraným místním vládním institucím	349	369 259,24	411 619,87
32.	Krátkodobé přijaté zálohy na transfery	374		
35.	Výdaje příštích období	383		
36.	Výnosy příštích období	384	16 909,00	
37.	Dohadné účty pasivní	389		
38.	Ostatní krátkodobé závazky	378	5 164 013,67	5 179 019,08
* Konec sestavy *				



VÝKAZ ZISKU A ZTRÁTY

příspěvkové organizace

(v Kč, s přesností na dvě desetinná místa)

Období: **12 / 2023**

IČO: **75003988**

Název: **Sociální služby Libina, příspěvková organizace**

Číslo položky	Název položky	Syntetický účet	Běžné období		Minulé období	
			Hlavní činnost 1	Hospodářská činnost 2	Hlavní činnost 3	Hospodářská činnost 4
A. Náklady celkem			42 519 707,99		38 473 346,56	
I. Náklady z činnosti			42 519 707,99		38 473 346,56	
1.	Spotřeba materiálu	501	4 706 162,15		3 977 490,19	
2.	Spotřeba energie	502	2 333 537,91		1 401 630,90	
3.	Spotřeba jiných neskladovatelných dodávek	503				
4.	Prodané zboží	504				
5.	Aktivace dlouhodobého majetku	506				
6.	Aktivace oběžného majetku	507				
7.	Změna stavu zásob vlastní výroby	508				
8.	Opravy a udržování	511	914 068,02		332 325,69	
9.	Cestovné	512	8 953,00		6 567,00	
10.	Náklady na reprezentaci	513	814,00		3 360,00	
11.	Aktivace vnitroorganizačních služeb	516				
12.	Ostatní služby	518	2 695 001,26		2 233 592,81	
13.	Mzdové náklady	521	22 287 200,00		21 841 833,00	
14.	Zákonné sociální pojištění	524	7 442 272,00		7 217 712,00	
15.	Jiné sociální pojištění	525	92 622,00		88 295,00	
16.	Zákonné sociální náklady	527	950 155,37		879 671,30	
17.	Jiné sociální náklady	528				
18.	Daň silniční	531				
19.	Daň z nemovitostí	532				
20.	Jiné daně a poplatky	538	1 500,00		1 500,00	
22.	Smluvní pokuty a úroky z prodlení	541				
23.	Jiné pokuty a penále	542				
24.	Dary a jiná bezúplatná předání	543				
25.	Prodaný materiál	544				
26.	Manka a škody	547				

Číslo položky	Název položky	Syntetický účet	Běžné období		Minulé období	
			Hlavní činnost 1	Hospodářská činnost 2	Hlavní činnost 3	Hospodářská činnost 4
27.	Tvorba fondů	548				
28.	Odpisy dlouhodobého majetku	551	126 873,00		96 081,00	
29.	Prodaný dlouhodobý nehmotný majetek	552				
30.	Prodaný dlouhodobý hmotný majetek	553				
31.	Prodané pozemky	554				
32.	Tvorba a zúčtování rezerv	555				
33.	Tvorba a zúčtování opravných položek	556				
34.	Náklady z vyřazených pohledávek	557				
35.	Náklady z drobného dlouhodobého majetku	558	909 849,28		367 998,15	
36.	Ostatní náklady z činnosti	549	50 700,00		25 289,52	
II. Finanční náklady						
1.	Prodané cenné papíry a podíly	561				
2.	Úroky	562				
3.	Kurzové ztráty	563				
4.	Náklady z přecenění reálnou hodnotou	564				
5.	Ostatní finanční náklady	569				
III. Náklady na transfery						
1.	Náklady vybraných ústřed. vlád.instit.na transfery	571				
2.	Náklady vybraných místních vlád.instit.na transfery	572				
V. Daň z příjmů						
1.	Daň z příjmů	591				
2.	Dodatečné odvody daně z příjmů	595				
B. Výnosy celkem			42 519 707,99		38 473 346,56	
I. Výnosy z činnosti			21 033 665,83		18 798 004,17	
1.	Výnosy z prodeje vlastních výrobků	601				
2.	Výnosy z prodeje služeb	602	20 984 216,60		18 763 052,17	
3.	Výnosy z pronájmu	603				
4.	Výnosy z prodaného zboží	604				
8.	Jiné výnosy z vlastních výkonů	609				
9.	Smluvní pokuty a úroky z prodlení	641				
10.	Jiné pokuty a penále	642				
11.	Výnosy z vyřazených pohledávek	643				
12.	Výnosy z prodeje materiálu	644				

Číslo položky	Název položky	Syntetický účet	Běžné období		Minulé období	
			Hlavní činnost 1	Hospodářská činnost 2	Hlavní činnost 3	Hospodářská činnost 4
13.	Výnosy z prodeje dlouhodobého nehmotného majetku	645				
14.	Výnosy z prod.dlouhod.hmot.majetku kromě pozemků	646				
15.	Výnosy z prodeje pozemků	647				
16.	Čerpání fondů	648			3 000,00	
17.	Ostatní výnosy z činnosti	649	49 449,23		31 952,00	
II. Finanční výnosy			598 903,40		131 321,26	
1.	Výnosy z prodeje cenných papírů a podílů	661				
2.	Úroky	662	598 903,40		131 321,26	
3.	Kurzové zisky	663				
4.	Výnosy z přecenění reálnou hodnotou	664				
6.	Ostatní finanční výnosy	669				
IV. Výnosy z transferů			20 887 138,76		19 544 021,13	
1.	Výnosy vybraných ústřed.vlád.instit.z transferů	671				
2.	Výnosy vybraných místn.vlád.instit.z transferů	672	20 887 138,76		19 544 021,13	
C. Výsledek hospodaření						
1.	Výsledek hospodaření před zdaněním					
2.	Výsledek hospodaření běžného účetního období					

* Konec sestavy *

Fondy 2023

	Stav k 1. 1. 2023	Tvorba	Čerpání	Stav k 31. 12. 2023
Fond odměn	11 609,00	0,00	0,00	11 609,00
FKSP	229 698,78	444 621,00	419 275,00	255 044,78
Rezervní fond	3 810,08	0,00	0,00	3 810,08
Fond investic	0,00	576 873,00	576 873,00	0,00
celkem	245 117,86	1 021 494,00	996 148,00	270 463,86

Závazné ukazatele 2023

	Usnesení rady Olomouckého kraje	Limit mzdových prostředků	Odvody z investičního fondu - odpisy	Limit spotřeby elektrické energie	Limit spotřeby plynu	Průměrný přepočtený počet pracovníků
Schválený závazný ukazatel	UZ/12/18/2022	22 244 000,00	105 000,00	1 102 000,00	2 779 000,00	51,00
Úprava závazného ukazatele	UR/95/73/2023			-402 000,00	-1 329 000,00	
Úprava závazného ukazatele	UR/95/73/2023		21 873,00			
CELKEM		22 244 000,00	126 873,00	700 000,00	1 450 000,00	51,00
SKUTEČNOST		22 244 000,00	126 873,00	659 011,00	1 318 978,91	51,00
ROZDÍL		0,00	0,00	-40 989,00	-131 021,09	0,00