

POSKYTOVATEL SOCIÁLNÍCH SLUŽEB
příspěvková organizace



VÝROČNÍ ZPRÁVA

2023

Nové Zámky 2, 784 01 Mladeč
www.novezamky.cz

Obsah

ÚVOD	3
I. ZÁKLADNÍ INFORMACE O ORGANIZACI	4
1.1 .Poslání organizace	4
1.2 .Zásady poskytovaných sociálních služeb.....	5
1.3 .Kontakty.....	6
1.4 .Organizační schéma	7
II. PŘEHLED JEDNOTLIVÝCH SOCIÁLNÍCH SLUŽEB	8
2.1 .Domov pro osoby se zdravotním postižením – 1. bydlení.....	8
2.2 .Domov pro osoby se zdravotním postižením – 3. bydlení.....	12
2.3 .Domov pro osoby se zdravotním postižením – 4. bydlení.....	16
2.4 .Domov pro osoby se zdravotním postižením – Červenka	20
2.5 .Domov pro osoby se zdravotním postižením – Litovel	24
2.6 .Domov pro osoby se zdravotním postižením – Měrotín	29
2.7 .Domov se zvláštním režimem.....	33
2.8 .Chráněné bydlení.....	37
III. AKTIVIZAČNÍ A SOCIÁLNÍ ČINNOST	43
3.1 .Oblast aktivizační činnosti.....	43
3.2 .Oblast sociální činnosti	47
IV. VZDĚLÁVÁNÍ	50
4.1 .Přehled vzdělávání zaměstnanců.....	50
V. ZDRAVOTNÍ PÉČE	52
5.1 .Oddělení zdravotní péče	52
VI. HOSPODAŘENÍ ORGANIZACE	57
6.1 .Ekonomické oddělení.....	57
VII. DALŠÍ ČINNOSTI ORGANIZACE	68
7.1 .Oddělení stravovacího provozu	68
7.2 .Oddělení provozu a údržby	72
ZÁVĚR	76

ÚVOD

Vážení a milí čtenáři výroční zprávy,

v předložené výroční zprávě za rok 2023 se můžete jako každý rok opět seznámit s poskytovanými sociálními službami, s cílovou skupinou klientů, skladbou zaměstnanců a organizačními změnami v provozu jednotlivých sociálních služeb organizace Nové Zámky – poskytovatel sociálních služeb, p. o. Výroční zpráva Vás seznámí s rámcovým výsledkem hospodaření naší organizace, provede důležitými fakty, událostmi a kulturně společenskými akcemi, které se v naší příspěvkové organizaci odehrály během roku.

Úvodem bych rád poděkoval všem zaměstnancům za jejich náročnou a obětavou práci. Ocenění patří také rodinným příslušníkům, opatrovníkům a přátelům, kteří s námi spolupracují při naplňování přání a potřeb klientů sociálních služeb. Rovněž děkuji všem sympatizantům a dárcům za finanční i materiální podporu, díky které jsme mohli zkvalitňovat poskytované služby a nabízet nové aktivity. Poděkování patří rovněž našemu zřizovateli Olomouckému kraji, který naši organizaci finančně a metodicky podporuje.

A nyní mi dovolu, abych Vás pozval ke čtení, prohlížení a přemýšlení, a pokud Vás něco zaujme, budete mít dotaz či připomínku, neváhejte a kontaktujte nás osobně nebo písemně na naší adrese, případně e-mailové adrese nebo také na telefonním čísle. Všechny důležité kontakty najdete ve výroční zprávě nebo na naší webové stránce, která je uvedena na titulní straně této výroční zprávy.

Přeji čtenářům i celé naší příspěvkové organizaci, aby další rok byl pro všechny úspěšný.

Mgr. Jan Šenk
ředitel

Nové Zámky, březen 2024

I. ZÁKLADNÍ INFORMACE O ORGANIZACI

Nové Zámky – poskytovatel sociálních služeb má právní subjektivitu a od roku 2001 je příspěvkovou organizací zřízenou Olomouckým krajem.

Základním předmětem činnosti organizace je poskytování sociálních služeb dle zákona č. 108/2006 Sb., o sociálních službách, ve znění pozdějších předpisů, a to domov pro osoby se zdravotním postižením (§ 48), od 1. 1. 2013 domov se zvláštním režimem (§ 50) a od 1. 3. 2017 chráněné bydlení (§ 51).

1.1 Poslání organizace

Základním posláním organizace je vytvářet podmínky a podporu pro důstojný a naplňující život pro dospělé osoby, které si vlivem své nepříznivé situace nemohou sociální služby zabezpečit za pomoci blízké osoby nebo terénními službami. Zařízení poskytuje pobytové sociální služby spojené s celoročním ubytováním.

Celková kapacita zařízení v roce 2023 byla 143 míst.

Příspěvková organizace Nové Zámky – poskytovatel sociálních služeb je zapojena do procesu transformace sociálních služeb. Průvodcem transformačního procesu je zpracovaný transformační plán, který popisuje výchozí stav podpory klientům pobytového zařízení ústavního typu a současně návrh nového zajištění sociálních služeb v komunitě.

Cílem transformace je přestěhování klientů z původního transformovaného zařízení do nových lokalit a objektů. V současné době klienti získávají schopnosti a dovednosti spojené s vedením domácnosti. Za pomoci pracovníků se klienti učí v rámci možností připravovat jídlo, prát, žehlit, nakupovat apod.

1.2 Zásady poskytovaných sociálních služeb

Předcházení a zamezení sociálního vyloučení

Poskytovaná sociální služba směřuje k předcházení a zamezení sociálního vyloučení klienta, podporuje klienta při přiblížení se běžnému životu.

Zajištění bezpečného prostředí

Pracovníci zařízení respektují práva všech klientů, zachovávají jejich důstojnost a možnost volby s vědomím přiměřeného rizika.

Individualizace služeb

Služby jsou poskytovány a nabízeny na základě individuálních potřeb a požadavků klienta a možností poskytovatele. Klienti dle svých schopností rozhodují o využití nabídky poskytovaných služeb, pracovníci při tom klienta aktivně podporují.

Podpora samostatnosti, aktivizace a rozvoje klientů

Podpora je směřována k rozvoji, aktivizaci, soběstačnosti a seberealizaci klienta. Péče je poskytována klientům, u nichž je zapojení do činnosti omezeno jejich schopnostmi a možnostmi.

Lidský přístup

Pracovníci zařízení jsou klientovi oporou, rádce a důvěrníkem.

Týmová a odborná práce

Zařízení usiluje o týmovou a profesionální práci na všech úrovních poskytované sociální služby. Pracovníci jsou podporováni v odbornosti své profese a v dalším vzdělávání, které umožňuje zvyšování kvality poskytované sociální služby.

Zpřístupnění poskytované sociální služby veřejnosti

Služba je otevřená veřejnosti, vzájemnému dialogu s rodinou a přáteli klientů.

1.3 Kontakty

Adresa organizace

Nové Zámky – poskytovatel sociálních služeb, příspěvková organizace

Nové Zámky 2, 784 01 Mladeč

IČO: 70890871

Bankovní spojení: KB Litovel, číslo účtu: 86-6551750227/0100

tel.: 585 155 821

statutární zástupce: Mgr. Jan Šenk, ředitel

e-mail: senk@novezamky.cz

web: www.novezamky.cz

Adresa zřizovatele

Olomoucký kraj

Jeremenkova 40a, 779 00 Olomouc

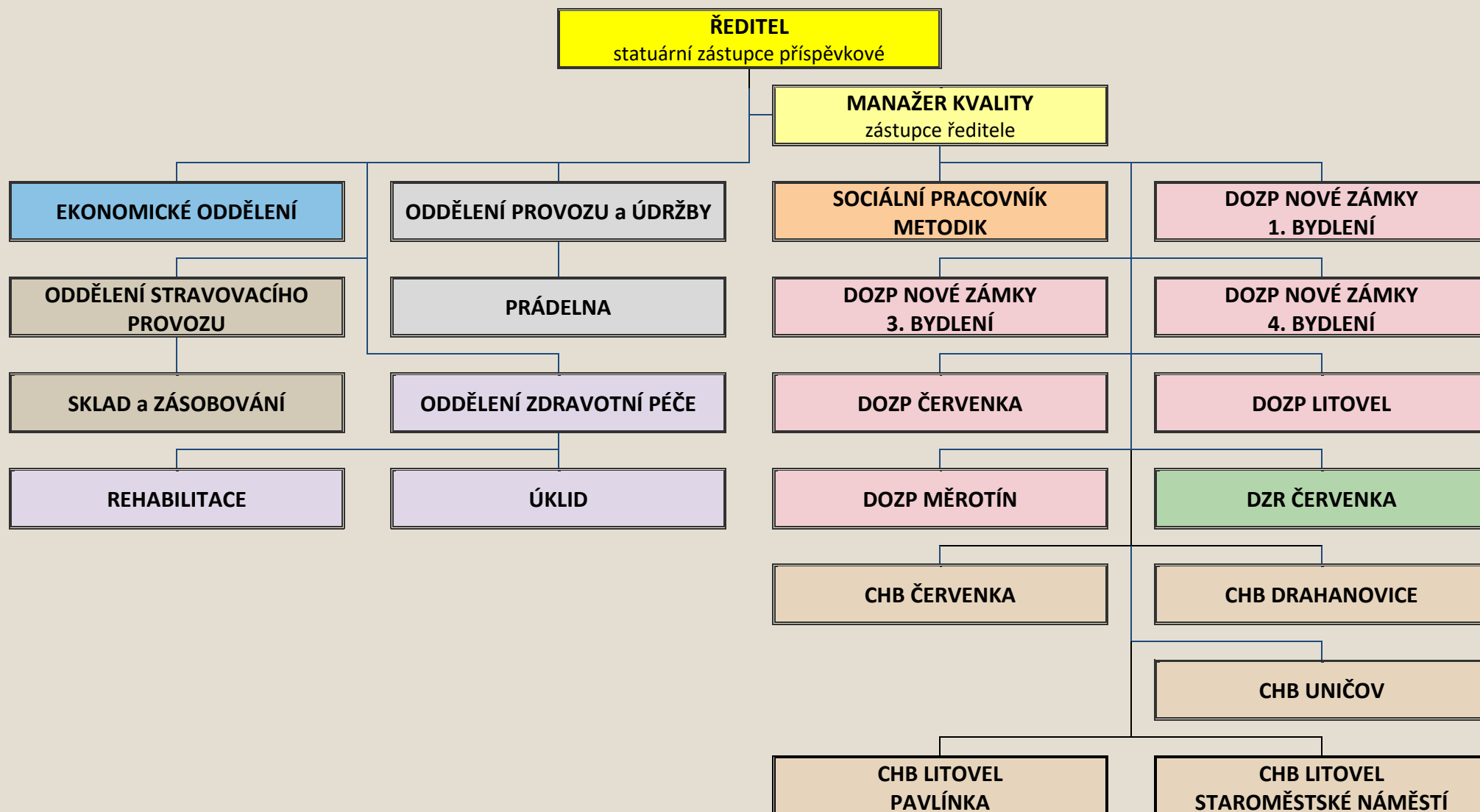
tel. 585 508 111

e-mail: posta@olkraj.cz

web: www.olkraj.cz



1.4 Organizační schéma



II. PŘEHLED JEDNOTLIVÝCH SOCIÁLNÍCH SLUŽEB

2.1 Domov pro osoby se zdravotním postižením – 1. bydlení

vedoucí:	Mgr. Josef Vybíral	
tel:	585 155 831	858 155 831
e-mail:	kucerova@novezamky.cz	vybiral@novezamky.cz
poskytované služby:	domov pro osoby se zdravotním postižením dle § 48 zákona č. 108/2006 Sb., o sociálních službách, v platném znění	
adresa:	Nové Zámky 2, 784 01 Mladeč	
kapacita bydlení:	30 klientů	

složení pracovního týmu:



vedoucí DOZP – 1. bydlení
sociální pracovník
14 pracovníků v sociálních službách do 30. 11. 2023
19 pracovníků v sociálních službách od 1. 12. 2023

Posláním sociální služby je poskytování podpory osobám v nepříznivé životní situaci způsobené dlouhodobě nepříznivým zdravotním stavem (mentálním postižením), která vyžaduje zejména podporu v základních životních potřebách. Sociální služba usiluje o zkvalitnění života klientů dlouhodobě závislých na péči a pomoci jiných osob.

Služba byla poskytována v daném roce mužům a ženám ve věku od 20 let s mentálním postižením včetně přidružených smyslových nebo tělesných omezení. Jedná se o osoby, které jsou závislé na pomoci jiné fyzické osoby a které potřebují stálou (dlouhodobou) péči či pomoc ve většině základních životních potřeb.

Sociální službu neposkytujeme osobám

1. s hluchoslepotou, tj. s kombinací zrakového a sluchového postižení,

2. závislým na alkoholu, omamných a psychotropních látkách ve fázi, kdy závislost způsobuje poruchy a újmy na tělesném i duševním zdraví, ve společenských vztazích a ve společenské činnosti.

Cílem sociální služby je rozvoj a udržení individuálních schopností a dovedností klientů služby při současném respektování jejich důstojnosti, tempa a naplňování jejich individuálních potřeb. Podpora aktivního, smysluplného života s vazbou na veřejné služby.

Základní činnosti sociální služby

- a) Poskytnutí ubytování
- b) Poskytnutí stravy
- c) Pomoc při zvládání běžných úkonů péče o vlastní osobu
- d) Pomoc při osobní hygieně nebo poskytnutí podmínek pro osobní hygienu
- e) Výchovné, vzdělávací a aktivizační činnosti
- f) Zprostředkování kontaktu se společenským prostředím
- g) Sociálně terapeutické činnosti
- h) Pomoc při uplatňování práv, oprávněných zájmů a při obstarávání osobních záležitostí

Specifikace služby

Služba DOZP Nové Zámky 1. bydlení byla poskytována ženám a mužům se střední a vysokou mírou



podpory a pomoci. Prostory bydlení jsou umístěny v prvním patře zámku, dostupné výtahem a rozlehlým schodištěm. Samotné bydlení je bezbariérové s deseti pokoji. Jeden pětilůžkový, pět pokojů čtyřlůžkových, tři třílůžkové a jeden jednolůžkový, umístěný mimo jeho prostory, a to v přízemí zámku. Každý

klient má na svém pokoji k užívání skříň, polohovatelné lůžko, noční stolek a komodu. Ke společnému užívání je k dispozici stůl s židlemi. Pokoje si klienti měli možnost vybavit osobními předměty, obrázky, vlastní televizí či rádiem. Ke stravování klientů sloužila jídelna a kuchyňka, kam byla dovážena strava z centrální kuchyně a rozdávána pracovníky jednotlivým klientům. Pro aktivizaci, setkávání a relaxaci klientů byla k dispozici společenská místnost vybavená pohodlným sedacím nábytkem, stoly, televizí,

videem a rádiem. Pro osobní hygienu klientů sloužila v prostorách bydlení velká koupelna vybavená vanou, dvěma sprchovými kouty a třemi umývadly. Společné toalety byly rozděleny pro muže a ženy. Zázemí pro pracovníky v sociálních službách tvořila šatna, pracovna a toalety se sprchou. Klienti využívali nejen prostory bydlení, ale i prostory sloužící pro aktivizaci klientů mimo bydlení a hlavně okolí zámku s rozlehlou zámeckou zahradou.

Průběh služby v roce 2023

Průběh poskytované služby je podřízen snaze přiblížit život klientů v co největší možné míře životu jejich vrstevníků. V rámci aktivizace mohli klienti navštěvovat dílny v obci Červenka, kam byli pravidelně ze zámku a zpět dopravováni. Dále byla zajišťována pracovníky služby individuální podpora na základě konkrétních cílů klientů či aktivity zprostředkované od jiných subjektů (canisterapie).

Využívá se cvičná kuchyňka, která byla vytvořena z keramické dílny. Aktivizace u klientů, kteří vyžadují vysokou míru podpory, vychází z individuálních potřeb daného klienta (procházky, předčítání knih, rozhovory, bazální stimulace atd.). Během roku byly opět uskutečněny společenské akce, které měly velký význam pro každého klienta. Jednotlivá bydlení pořádala tyto akce převážně v prostorách bydlení. Pořádané akce měly značný ohlas u všech našich klientů. Jako každý rok se na zámku již tradičně pořádalo Hudební rockové odpoledne a Zámecká zahradní slavnost. Na přání jednotlivých klientů probíhalo během roku také společné vaření ve cvičné kuchyňce. Část klientů měla možnost poznat blíže město Zábřeh, kde se byli podívat také na stavbu jejich budoucího domova, kam se v rámci procesu transformace na jaře 2024 mají přestěhovat. Nejvíce si klienti oblíbili společné grilování v zámecké zahradě, které se několikrát opakovalo během léta a podzimu. V neposlední řadě jsou nedílnou součástí života klientů i oblíbené narozeninové oslavy.

Modernizace bydlení

Během roku 2023 probíhala výstavba nového DOZP na Havlíčkově ulici v Zábřehu. Klienti, kteří se mají stěhovat žijí touto myšlenkou a je to pro ně velká motivace k dalšímu aktivnímu životu, stejně tak pro zaměstnance. Z tohoto důvodu neprobíhala modernizace bydlení v prostorách zámku.

Vize na rok 2024

Vzhledem k tomu, že organizace je zapojena do procesu transformace sociálních služeb, jsou vize na rok 2024 nadále směřovány ke změnám podporujícím transformaci. Naším cílem je klienty, kteří se budou v roce 2024 stěhovat, na toto stěhování připravit, a to za pomoci výletů do nových objektů, rozhovorů, provádění nácviků běžných denních činností k udržení a podpoře stávajících schopností

a dovedností. I nadále chceme organizovat a rozšiřovat nabídku společenských akcí a výletů pro všechny naše klienty.

Na jaře roku 2024 by se měla otevřít služba DOZP v Zábřehu na Havlíčkově ulici. V plánu je přestěhování 12 klientů z 1. a 3. bydlení. V nové službě vzniknou 2 domácnosti s kapacitou 6 klientů v každé z nich. Další klienti by pak měli v budoucnu přejít do nových služeb v dalších nových domech zřízených ve vybraných lokalitách v rámci pokračující transformace.

Rovněž bychom chtěli pokračovat v dalším vzdělávání pracovníků, zejména v oblasti transformace sociálních služeb a současně se aktivně podílet na procesu transformace sociálních služeb Nové Zámky.

2.2 Domov pro osoby se zdravotním postižením – 3. bydlení

vedoucí: Mgr. Josef Vybíral

tel: 585 155 833

email: vybiral@novezamky.cz

poskytovaná služba: domov pro osoby se zdravotním postižením dle § 48 zákona č. 108/2006 Sb., o sociálních službách, v platném znění

adresa: Mladeč, Nové Zámky 2, 784 01 Litovel

kapacita bydlení: 24 klientů

složení pracovního týmu: vedoucí DOZP



15 pracovníků v sociálních službách

Posláním sociální služby je poskytování podpory osobám v nepříznivé životní situaci způsobené dlouhodobě nepříznivým zdravotním stavem (mentálním postižením), která vyžaduje zejména podporu v základních životních potřebách. Sociální služba usiluje o zkvalitnění života klientů dlouhodobě závislých na péči a pomoci jiných osob.

Služba byla poskytována mužům a ženám ve věku od 20 let s mentálním postižením včetně přidružených smyslových nebo tělesných omezení. Jedná se o osoby, které jsou závislé na pomoci jiné fyzické osoby a které potřebují stálou (dlouhodobou) péči či pomoc ve většině základních životních potřeb.

Sociální službu neposkytujeme osobám

1. s hluchoslepotou, tj. s kombinací zrakového a sluchového postižení,

2. závislým na alkoholu, omamných a psychotropních látkách ve fázi, kdy závislost způsobuje poruchy a újmy na tělesném i duševním zdraví, ve společenských vztazích a ve společenské činnosti.

Cílem sociální služby je podpora klientů v naplňování základních životních potřeb a přání při respektování jejich důstojnosti a s ohledem na individuální přístup.

Základní činnosti sociální služby

- a) Poskytnutí ubytování
- b) Poskytnutí stravy
- c) Pomoc při zvládání běžných úkonů péče o vlastní osobu
- d) Pomoc při osobní hygieně nebo poskytnutí podmínek pro osobní hygienu
- e) Výchovné, vzdělávací a aktivizační činnosti
- f) Zprostředkování kontaktu se společenským prostředím
- g) Sociálně terapeutické činnosti
- h) Pomoc při uplatňování práv, oprávněných zájmů a při obstarávání osobních záležitostí

Specifikace služby

Nové Zámky jsou ústředím celého zařízení, poskytující sociální službu v třípodlažní budově dospělým



mužům a ženám ve věku od 20 let s potřebou vyšší míry podpory. Vnitřně je sociální služba v Nových Zámkách členěna na samostatná bydlení, na kterých jednotlivé pracovní týmy zjišťují, hodnotí a zabezpečují potřeby klientů sociální služby spojené s bydlením, stravováním,

hygienou, péčí o vlastní osobu (sebeobsluhou) a volným časem. Jedná se o skupinové bydlení v jednolůžkových až čtyřlůžkových pokojích. Pokoje jsou vybaveny standardním zařízením. Jednotlivá bydlení dále disponují společným sociálním zařízením pro všechny klienty bydlení, společnými prostory pro výdej stravy, jídelnou a společenskou místnost. Klienti mají možnost během dne využívat nabídky individuální aktivizace či trávit čas ve společných prostorách určených pro aktivizaci a relaxaci.

Průběh služby v roce 2023

V průběhu celého roku byla klientům na základě zjištěných potřeb, přání a cílů klientů poskytována individuální či skupinová aktivizační činnost, podpora při začleňování se do běžné společnosti a zajištění využití volného času. Klienti využívali aktivity zprostředkované od jiných subjektů (canisterapie). Klienti měli možnost navštěvovat kostel v Litovli a každý měsíc se konala bohoslužba v prostorách sálu na Nových Zámkách.

Aktivizace u klientů, kteří vyžadují vysokou míru podpory, vycházela z individuálních potřeb daného klienta (procházky, předčítání denního tisku, časopisů a knih, poslech audioknih, rozhovory, bazální stimulace, výzdoba pokojů klientů a společných prostor bydlení atd.).

Klienti využívali cvičnou kuchyňku, která se nachází v budově zámku a slouží klientům k získávání zkušeností s přípravou stravy. Na přání klientů zde probíhalo individuální i společné vaření a pečení a probíhali zde i další aktivizační a odpočinkové činnosti dle přání klientů. K aktivizaci klientů se využívala také návštěvní místnost. Probíhaly zde zejména aktivity zaměřené na prvky muzikoterapie, výtvarné práce a hraní stolních a deskových her. Na bydlení klienti využívali elektronické šipky. Klienti využívali v prostorách parku zahradní záhony k pěstování zeleniny. Klienti během roku absolvovali výlety na Doubravský Dvůr, ZOO Olomouc, navštívili své kamarády žijící v novém transformovaném objektu v Měrotíně, pravidelně jezdili do města Litovle.

Klienti měli možnost navštěvovat keramickou dílnu v Července, kde se klienti seznamují s prací s keramickou hlinou, jejím zpracováním, vypalováním, glazováním a dalšími technikami, které podporují nejen rozvoj tvůrčích dovedností, ale zároveň pomáhají při procvičování jemné motoriky.

Během roku byly opět uskutečněny společenské akce, které měli velký význam pro každého klienta, Zámecká zahradní slavnost a Hudební rockové odpoledne.

Proběhlo venkovní grilování, které se setkalo s velkým ohlasem klientů, pořádaly se oslavy narozenin klientů na bydlení, proběhla akce Valentýnská oslava, Retro poslech gramofonových desek, Tvořivé dýňové odpoledne, Barevný podzim, Vánoční posezení a Mikulášská nadílka.

Proběhlo také setkání s klienty a opatrovníky, kde byli všichni informováni o procesu transformace. Během roku byli vybráni 3 klienti z bydlení, kteří se přestěhují do nového transformovaného domu v Zábřehu na ulici Havlíčkova.

Modernizace bydlení

Během roku 2023 byly pořízeny pro klienty DOZP prostěradla a ručníky, do kuchyňky na bydlení byl zakoupen nový mixér, myčka na nádobí, do jídelny nové ubrusy. Pro klienty byly zakoupeny elektronické šipky, fotbalový a volejbalový míč, kuželky, pétanque.

Vize na rok 2024

Vzhledem k tomu, že organizace je zapojena do procesu transformace sociálních služeb, jsou vize na rok 2024 nadále směřovány ke změnám podporujícím transformaci. Od 1. 1. 2024 dojde ke snížení kapacity bydlení ze současných 24 klientů na 22 klientů.

I nadále chceme organizovat a rozšiřovat nabídku společenských akcí. Chtěli bychom pokračovat v drobných opravách na bydlení a výmalbě prostor kuchyňky, koupelny a WC. Dále bychom chtěli pokračovat v dalším vzdělávání pracovníků, zejména v oblasti transformace sociálních služeb a současně se aktivně podílet na procesu transformace sociálních služeb Nové Zámky.

2.3 Domov pro osoby se zdravotním postižením – 4. bydlení

vedoucí: Bc. Radek Hříbek
tel: 585 155 834
email: hribek@novezamky.cz

poskytované služby: domov pro osoby se zdravotním postižením dle § 48 zákona č. 108/2006 Sb., o sociálních službách, v platném znění

adresa DOZP 4. bydlení Nové Zámky:

Mladeč, Nové Zámky 2, 784 01 Litovel

kapacita služby: 8 klientů

složení pracovního týmu:



vedoucí DOZP

1 sociální pracovník

14 pracovníků v sociálních službách

Posláním sociální služby je poskytování podpory osobám v nepříznivé životní situaci, způsobené dlouhodobě nepříznivým zdravotním stavem (mentálním postižením), která vyžaduje zejména podporu v základních životních potřebách. Sociální služba usiluje o zkvalitnění života klientů dlouhodobě závislých na péči a pomoci jiných osob.

Služba byla poskytována mužům od věku od 20 let s mentálním postižením, případně s přidruženým smyslovým nebo tělesným postižením, kteří jsou závislí na pomoci jiné fyzické osoby, potřebují stálou (dlouhodobou) péči či pomoc ve většině základních životních potřeb a současně mají specifické potřeby vyplývající z projevů poruch chování, jež mohou být doprovázeny agresivitou vůči sobě nebo svému okolí.

Neposkytujeme sociální službu osobám:

1. s diagnostikovanou poruchou autistického spektra,

2. závislým na alkoholu, omamných a psychotropních látkách ve fázi, kdy závislost způsobuje poruchy a újmy na tělesném i duševním zdraví, ve společenských vztazích a ve společenské činnosti.

Služba je poskytována i osobám s mentálním postižením a PAS, kterým služba začala být poskytována před datem 1. 1. 2023 a jejichž nepříznivá sociální situace nadále trvá a nemohla být vyřešena poskytováním jiné formy a druhu sociální služby.

Cílem sociální služby

Podpora klientů v naplňování základních životních potřeb a přání při respektování jejich důstojnosti a s ohledem na individuální přístup.

Základní činnosti sociální služby

- a) Poskytnutí ubytování
- b) Poskytnutí stravy
- c) Pomoc při zvládnutí běžných úkonů péče o vlastní osobu
- d) Pomoc při osobní hygieně nebo poskytnutí podmínek pro osobní hygienu
- e) Výchovné, vzdělávací a aktivizační činnosti
- f) Zprostředkování kontaktu se společenským prostředím
- g) Sociálně terapeutické činnosti
- h) Pomoc při uplatňování práv, oprávněných zájmů a při obstarávání osobních záležitostí

Specifikace služby

Sociální služba je umístěna v budově Nových Zámků na 4. bydlení. Jedná se o skupinové bydlení



v jednolůžkových až dvoulůžkových pokojích. V Nových Zámcích jsou společná sociální zařízení pro všechny klienty, společný prostor pro výdej stravy, jídelna a společenská místnost. Kapacita na domově pro osoby se zdravotním postižením – 4. bydlení v Nových Zámcích v daném roce byla 8 klientů.

Průběh služby v roce 2023

Od 1. ledna 2023 došlo ke změně poskytované služby z domova se zvláštním režimem na domov pro osoby se zdravotním postižením pro osoby se specifickými potřebami vyplývajících z poruch chování. V průběhu uplynulého roku klienti využívali na základě svých individuálních potřeb nabídky aktivizace na bydlení, ve tvořivé dílně či skleníku za doprovodu pracovníků bydlení. Klienti rovněž dostávali individuální podporu na základě konkrétních cílů či aktivity zprostředkované od jiných subjektů (návštěva duchovního, canisterapie). Dále využívali cvičnou kuchyňku k pečení a vaření pokrmů, kdy se na přípravě aktivně podíleli spolu s pracovníky. Dále se klienti dle zájmu účastnili kulturních akcí v zařízení. Společně probíhaly také oslavy narozenin klientů. Během roku navštěvovali město Litovel, ve kterém se s podporou pracovníků učili nakupovat oblečení, obuv, oblíbené potraviny či pochutiny a nakupování završovali návštěvou oblíbené cukrárny, ve které si vždy pochutnali na dobré kávě a zákusku. Využívali také procházky do parku, lesa, na Doubravský Dvůr apod. Navštívili jsme klienty ze služby DZR Červenka a DOZP Měrotín, kdy jsme spolu strávili část dne spojené s ukázkou domu, kdy jsme opět klientům vysvětlovali průběh transformace a plánované stěhování do nového rodinného domu v obci Králová. Nadále klienti využívali služeb pedikérky, která docházela do zařízení. Lákavou nabídkou pro klienty byly také akce pořádané jednotlivými bydleními, jako byl Mezinárodní den přátelství, Velikonoce na zámku, Zámecká zahradní slavnost, Hudební rockové odpoledne atd. Klienti si díky těmto akcím měli možnost popovídat a posedět s kamarády z jiných bydlení a zařízení. Společné akce jsou u klientů velice žádané a oblíbené.

Modernizace bydlení

Bydlení klientů v Nových Zámkách bylo ve větší míře přizpůsobeno jejich specifickým potřebám tak, aby si následně neublížili a prostředí jim maximálně vyhovovalo. Bydlení bylo doplněno drobným vybavením, jako je ložní prádlo, ručníky a polštáře. V průběhu roku došlo jen k drobným opravám na vybavení a provozních zařízeních.

Vize na rok 2024

V roce 2024 se budeme nadále věnovat procesu transformace. Klienty z Nových Zámek budeme připravovat na stěhování, které by mělo proběhnout začátkem roku do nového místa poskytování sociální služby v obci Králová. Před stěhováním s nimi budeme vést rozhovory a nadále provádět nácviky denních činností ve cvičné kuchyňce nebo přímo na bydlení a podporovat tak klienty v samostatnosti. Navštívíme opět s klienty rodinný dům v Králové, aby očekávané stěhování do nového

prostředí proběhlo co nejpřirozeněji. Budeme se věnovat začlenění klientů do života v obci účastí na pořádaných akcích, sportovních utkáních i využitím dostupných služeb v obci.

Nadále chceme poskytovat sociální službu co nejkvalitněji s ohledem na individuální potřeby klientů. Budeme pokračovat v dalším vzdělávání a zaškolování stávajících pracovníků zejména v oblasti transformace sociálních služeb se zaměřením na vzdělávání pracovníků v oblasti jednání s klienty s poruchou chování. Dále budeme organizovat různé společenské akce pro klienty, aktivně se zaměřovat na podporu klientů v oblasti návštěv kostela, restaurací a cukráren, nákupů, návštěv rodiny a přátel.

2.4 Domov pro osoby se zdravotním postižením – Červenka

vedoucí: Mgr. Libuše Kučerová

tel: 585 114 966

e-mail: kucerova@novezamky.cz

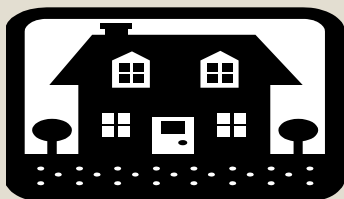
poskytované služby: domov pro osoby se zdravotním postižením dle § 48 zákona č. 108/2006 Sb., o sociálních službách, v platném znění

adresa Wolkerova 361, 784 01 Červenka

kapacita bydlení: 10 klientů

složení pracovního týmu: vedoucí DOZP

12 pracovníků v sociálních službách



Posláním sociální služby domova pro osoby se zdravotním postižením je poskytování podpory osobám v nepříznivé životní situaci způsobené dlouhodobě nepříznivým zdravotním stavem (mentálním postižením), které vyžaduje zejména podporu v základních životních potřebách. Sociální služba usiluje o zkvalitnění života klientů dlouhodobě závislých na péči a pomoci jiných osob.

Služba byla poskytována mužům a ženám ve věku od 20 let s mentálním postižením včetně přidružených smyslových nebo tělesných omezení. Jedná se o osoby, které jsou závislé na pomoci jiné fyzické osoby a které potřebují stálou (dlouhodobou) péči či pomoc ve většině základních životních potřeb.

Sociální službu neposkytujeme osobám

1. s hluchoslepotou, tj. s kombinací zrakového a sluchového postižení,

2. závislým na alkoholu, omamných a psychotropních látkách ve fázi, kdy závislost způsobuje poruchy a újmy na tělesném i duševním zdraví, ve společenských vztazích a ve společenské činnosti.

Cílem sociální služby je podpora klientů v naplňování základních životních potřeb a přání při respektování jejich důstojnosti a s ohledem na individuální přístup.

Základní činnosti sociální služby

- a) Poskytnutí ubytování
- b) Poskytnutí stravy
- c) Pomoc při zvládání běžných úkonů péče o vlastní osobu
- d) Pomoc při osobní hygieně nebo poskytnutí podmínek pro osobní hygienu
- e) Výchovné, vzdělávací a aktivizační činnosti
- f) Zprostředkování kontaktu se společenským prostředím
- g) Sociálně terapeutické činnosti
- h) Pomoc při uplatňování práv, oprávněných zájmů a při obstarávání osobních záležitostí

Specifikace služby

Sociální služba DOZP Červenka je zajišťována v rodinném domě v centru běžné zástavby. V období 2020–2021 v něm proběhla v rámci jedné z etap transformace rozsáhlá rekonstrukce. Dům je



dvoupodlažní, na každém podlaží se nachází jedna domácnost s kapacitou pět klientů se střední a vyšší mírou potřebné podpory a pomoci. V obou domácnostech jsou k dispozici dva dvoulůžkové pokoje a jeden jednolůžkový. Jednotlivé pokoje jsou pro každého klienta vybaveny skříní, lůžkem, nočním stolem, lampičkou, stolem s židlemi. Společná kuchyň s jídelním stolem, sedacím nábytkem a televizí slouží ke stravování a společnému setkávání. Kuchyňská linka je standardně vybavena ledničkou, mikrovlnnou troubou, sklokeramickou varnou deskou, pečicí troubou a rychlovarnou konvicí.

V každé domácnosti se nachází prostorná koupelna se sprchovým koutem, dvěma umývadly a místem s automatickou pračkou a sušičkou pro nácvik praní osobního prádla klientů. Dům je podsklepen. Suterénní prostory jsou koncipovány jako zázemí pro pracovníky. Nachází se zde pracovna pro všeobecnou sestrou. Dále je zde šatna pracovníků s toaletou a sprchou, úklidovou místností, sklad

a kotelna. Součástí domu je prostorná dvojgaráž. Kolem domu se rozprostírá rozsáhlá zahrada se vzrostlými stromy, zahradním altánem, skleníkem a zahradím domkem na uskladnění sezónních pomůcek.

Průběh služby v roce 2023

Během roku 2023 se klienti v co největší možné míře zapojovali do činností v rámci svých domácností. S větší či menší podporou pracovníků se starali o svůj osobní majetek, zapojovali se do praní prádla, skládání či jeho ukládání, probíhaly nácviky sebeobsluhy v oblasti osobní hygieny, hospodaření s osobními finančními prostředky, chodili si pravidelně nakupovat do obce, ale i do nedalekého města Litovel, kam buď chodili pěšky, nebo dojížděli veřejnou dopravou. Na začátku roku se klienti opět jako loni zúčastnili celorepublikové akce Uklidme Česko, kdy dostali za úkol odstranit odpadky z určené části obce Červenka. Pravidelně jednou měsíčně docházeli za kamarády do domova v Litovli, kde spolu soutěžili ve hře Člověče nezlob se. Pravidelně jednou měsíčně dojížděli do Šternberka na soutěž ve hře v kuželnkách. Obě soutěže byly na závěr roku zhodnoceny a proběhla oslava vítězů. V průběhu roku pracovníci pro klienty opakovaně organizovali výlety do Olomouce, Šumperka, Prostějova a do oblíbeného Sluňákova. Navštívili muzeum ve Střelcích a Velkých Losínách, Mladečské jeskyně, Pradědovu galerii v Jiříkově. 2 klienti se zúčastnili rehabilitačního letního tábora v Hraničných Petrovicích. S oblibou klienti využívali i pozvánek do jiných zařízení. Takto navštívili Zábavné odpoledne v Rapotíně a 9. společenský ples Domova Paprsek. Nechyběla ani účast na akcích pořádaných naší organizací jako Hudební rockového odpoledne a Zámecké zahradní slavnosti. K dalším vydařeným akcím patřilo vaření guláše v Dětrichově, kde klienti guláš připravovali v kotlíku, milovníci rychlých aut navštívili Ecce Homo Šternberk. Ve svátečním období si rádi prošli vánoční trhy v Olomouci a Prostějově. V průběhu celého roku 2023 měli možnost navštěvovat keramickou dílnu na Července. Výrobky z dílny pak prezentovali na výstavách v Litovli, Července a jarmarku v RCO Olomouci. Pracovnice z dílen pro naše i klienty z jiných zařízení zorganizovaly tradiční Keramickou soutěž na téma Jen tak pro radost, která proběhla ve třech termínech, aby mohli soutěžící vymodelovat, vypálit a glazovat a opět vypálit svůj soutěžní výrobek, který byl na závěr soutěže komisí ohodnocen. Během roku také docházelo k pravidelnému setkávání s klienty z DZR Červenka, se kterými se společně podíleli na tvorbě různých výrobků. Na setkání si vždy připravili drobné občerstvení v podobě sladkostí a kamarády pohostili kávou či limonádou. Pečení moučníků bylo velmi oblíbené; takto zpracovávali ovoce ze zahrady. Podíleli se i na pečení cukroví na Velikonoce a Vánoce. Ve slunečných dnech klienti s oblibou využívali posezení v zahradním altánku a pomáhali při pěstování zeleniny a sklizni ovoce. Pokračovaly nácviky krátkých vystoupení klientů v rámci divadelního kroužku, v domově dvakrát

proběhla muzikoterapie. Pro opatrovníky a rodinné příslušníky byly zorganizovány dvě akce, při kterých klienti z divadelního kroužku vystoupili s naučeným programem. Pracovníci vedle zmíněných aktivit zajišťovali podle potřeby doprovody k lékařům, na úřady, vykonávali klíčové pracovníky jednotlivým klientům. S týmem úzce průběžně spolupracovala sociální pracovnice, která se podílela i na tvorbě individuálních plánů a jejich aktualizaci. V průběhu roku byly přehodnoceny plány péče, pobírání prostředků na běžné záležitosti každodenního života, opětovně se posuzovala rizika. Na závěr roku se k poskytované službě měli klienti možnost vyjádřit formou dotazníku, týmy jednotlivých klientů zpracovaly hodnocení poskytované služby za rok 2023 a s hodnocením seznámili opatrovníky klientů.

Modernizace bydlení

V průběhu roku 2023 došlo k opravě dlažby na balkóně, při které byl odstraněn problém se zatékáním vody. Došlo k náhradě opotřebovaného ložního textilu a ručníků, byly pořízeny speciální potahy na ochranu matrací, stěny, které bylo potřeba, byly vymalovány. Na zahradě byl vybudován systém pro snadnější zalévání. Z důvodu potřeby efektivnějšího vysušování sklepních prostor při průniku spodní vody, byly skřínky v suterénu umístěny na sokly, pod kterými se vysušení provádí snadněji.

Vize na rok 2024

Vyřešit problém se zatékáním vody při silných deštích přes střešní okno do chodby. Pokračovat v začleňování klientů do běžného života v obci, udržovat dovednosti potřebné k chodu domácnosti, v péči o vlastní osobu a osobní věci, popřípadě nacvičovat dovednosti nové. Dále využívat k aktivizaci prostory dílen na Července a podporovat její činnost zajištěním potřebného materiálu.

Prostředí domu a jeho okolí udržovat tak, aby bylo příjemné, pěkné a estetické, a aby se klienti ve službě cítili bezpečně a spokojeně. Kde je potřeba, pořídit chrániče rohů, vymalovat společné kuchyňky. Uspořádat setkání s opatrovníky a rodinnými příslušníky a hledat vhodnou aktivizaci vycházející ze zájmů a možností klientů. Hledat příležitosti, kde by mohli naši klienti s nacvičeným programem vystoupit v rámci divadelního kroužku.

2.5 Domov pro osoby se zdravotním postižením – Litovel

vedoucí: Mgr. Libuše Kučerová

tel: 585 114 966

e-mail: kucerova@novezamky.cz

poskytované služby: domov pro osoby se zdravotním postižením dle § 48 zákona č. 108/2006 Sb., o sociálních službách, v platném znění

adresa: Rybníček 45/10, 784 01 Litovel

kapacita bydlení: 18 klientů

složení pracovního týmu:



vedoucí DOZP

sociální pracovník

20 pracovníků v sociálních službách

pracovník úklidu

Posláním sociální služby je poskytování podpory osobám v nepříznivé životní situaci způsobené dlouhodobě nepříznivým zdravotním stavem (mentálním postižením), která vyžaduje zejména podporu v základních životních potřebách. Sociální služba usiluje o zkvalitnění života klientů dlouhodobě závislých na péči a pomoci jiných osob.

Služba byla poskytována v daném roce mužům a ženám ve věku od 20 let s mentálním postižením včetně přidružených smyslových nebo tělesných omezení. Jedná se o osoby, které jsou závislé na pomoci jiné fyzické osoby a které potřebují stálou (dlouhodobou) péči či pomoc ve většině základních životních potřeb.

Sociální službu neposkytujeme osobám

1. s hluchoslepotou, tj. s kombinací zrakového a sluchového postižení,

2. závislým na alkoholu, omamných a psychotropních látkách ve fázi, kdy závislost způsobuje poruchy a újmy na tělesném i duševním zdraví, ve společenských vztazích a ve společenské činnosti.

Cílem sociální služby je rozvoj a udržení individuálních schopností a dovedností klientů služby při současném respektování jejich důstojnosti, tempa a naplňování jejich individuálních potřeb. Podpora aktivního, smysluplného života s vazbou na veřejné služby.

Základní činnosti sociální služby

- a) Poskytnutí ubytování
- b) Poskytnutí stravy
- c) Pomoc při zvládání běžných úkonů péče o vlastní osobu
- d) Pomoc při osobní hygieně nebo poskytnutí podmínek pro osobní hygienu
- e) Výchovné, vzdělávací a aktivizační činnosti
- f) Zprostředkování kontaktu se společenským prostředím
- g) Sociálně terapeutické činnosti
- h) Pomoc při uplatňování práv, oprávněných zájmů a při obstarávání osobních záležitostí

Specifikace služby

Domov pro osoby se zdravotním postižením se nachází mezi rodinnými domy v blízkosti centra města Litovel. Budova je třípodlažní. Od ledna 2021 do září 2022 prošel objekt v rámci transformace rozsáhlou



rekonstrukcí. Vedle nového zázemí pro pracovníky byly vybudovány tři domácnosti pro 18 klientů. V roce 2023 službu využívalo 14 mužů a 4 ženy s vysokou mírou podpory. Na každém patře se nachází jedna domácnost, v každé z nich čtyři jednolůžkové pokoje a jeden dvoulůžkový. Kuchyňka s jídelnou, dvě koupelny, jedna s kombinovanou vanou, druhá se sprchou, obě s toaletami. Koupelny jsou navíc vybaveny

automatickou pračkou a sušičkou, určenou pro nácvik praní osobního prádla klientů a signalizačním zařízením vedeným do pracovny všeobecných sester. Na každém pokoji má klient k užívání umývadlo. Pokoje jsou vybaveny polohovatelným elektrickým lůžkem, nočním stolem, poličkou, stolem a židlí.

Klienti mají možnost si svůj pokoj vybavit drobnými osobními předměty, televizí či rádiem. Pro manipulaci s imobilními klienty jsou na každé domácnosti k dispozici elektrické zvedáky. Všichni klienti používají k pohybu po budově kompenzační pomůcku, buď vozík nebo chodítko. Pracovníci mají k dispozici pracovnu, jídelnu, šatnu se dvěma sprchovými kouty, toalety pro muže a ženy. Pro svou práci mají možnost v každé domácnosti využívat notebook, v pracovně počítač. Ve druhém patře je pro klienty k dispozici multismyslová místnost, snoezelen. Celodenní strava pro klienty je denně dovážena z centrální kuchyně a v hlavní kuchyňce u jídelny pro pracovníky je rozdělována podle počtu strávníků do jednotlivých domácností. Celá budova je bezbariérová, s výtahem a nájezdovou rampou, s přístupem na terasu a k hlavnímu vchodu. Budova je z hlediska bezpečnosti proti požáru vybavena elektrickým protipožárním systémem, protipožárními dveřmi a možností evakuovat klienty po hlavním a vedlejším schodišti, která vedou až do nejvyššího patra. Z důvodu případné evakuace jsou ve druhém a třetím patře lůžka klientů vybavena evakuačními podložkami.

Průběh služby v roce 2023

Kapacita domova byla v roce 2023 plně obsazena. O 18 klientů se staral tým 20 pracovníků v přímé péči, 4 všeobecné sestry a sociální pracovníce. Služba pracovníků v přímé péči a všeobecných sester byla poskytována celoročně v denních a nočních směnách. Jelikož jsme domov pro osoby s vysokou mírou podpory, byla klientům poskytována stálá podpora ve všech základních oblastech a hledala se vhodná aktivizace, která vycházela z individuálních možností a schopností klientů. 4 klienti navštěvovali keramickou dílnu v Července, kam byli pravidelně denně dopravováni autem organizace. Jejich výrobky byly reprezentovány na vánočních a velikonočních výstavách v Litovli, Července či jarmarku v RCO Olomouc. Podle zájmu byly zajišťovány návštěvy pejsků, kostela, vyzkoušeli jsme i hipoterapii, která byla klienty přijata s velkým nadšením. Oblíbenou činností klientů byly procházky, nákupy, návštěvy kadeřníka a holiče. Služeb pedikérky jsme využívali přímo v domově. Využíval se prostor snoezelenu, který jsme ještě v průběhu roku dovybavovali. Pro opatrovníky a rodinné příslušníky byly zorganizovány dvě setkání, jedno na jaře při společném grilování a druhé před vánočními svátky s názvem Vánoční posezení. V jarních a letních měsících se klienti zúčastnili 9. společenského večera Domova Paprsek, opakovaně jsme využili služeb autodopravce a navštívili ZOO Olomouc na Svatém Kopečku. Oblíbenou akcí pro klienty pořádané naší organizací je tradiční Hudební rockové odpoledne a Zámecká zahradní slavnost. 3 klienti měli možnost absolvovat rehabilitační letní tábor v Hraničných Petrovicích. Dalšími akcemi byly výlety vlakem do Olomouce, Zábavné odpoledne Rapotín, společná soutěž Člověče nezlob se. Probíhaly oslavy narozenin klientů, podle přání s velkou účastí, či jen návštěvou oblíbené restaurace nebo cukrárny. Na jednotlivých domácnostech probíhalo vaření, kterého s účastníky všichni klienti

domácnosti a sami pod dohledem pracovníka si uvařili předem domluvené jídlo. Pravidelně probíhaly nácviky činností spojených s péčí o pokoj, chodem domácnosti, např. skládání nádobí do myčky, třídění prádla do pračky, skládání prádla ze sušičky a jeho ukládání. Pod vedením školeného pracovníka proběhl klub pro muže s názvem Jak být správný muž a pro ženy Po čem ženy touží. V průběhu roku nedošlo ke změnám v klíčových pracovnících, klienti znají své klíčové pracovníky a jejich zástupce a společně se podílí na řešení individuálních záležitostí klientů. Na základě změn byl pravidelně přehodnocován plán péče. U každého klienta bylo přehodnoceno pobírání osobních finančních prostředků, samostatný pohyb a s tím spojená rizika. V závěru roku 2023 klienti zhodnotili poskytovanou službu formou dotazníku, klíčovými pracovníky jednotlivých klientů společně se sociální pracovnící a všeobecnou sestrou byla zhodnocena celoroční poskytovaná péče a předána opatrovníkovi. Chronologický přehled aktivit klientů všech služeb organizace je pro klienty i pracovníky zpracován v interním časopise, který vychází dvakrát ročně.

Modernizace bydlení

Podle potřeby došlo k výměně běžných matrací na polohovatelných lůžkách za antidekubitní. Na pokoje klientů byla zakoupena polstrovaná křesílka a pro dva klienty polohovatelná křesla jako alternativa k vozíku. Na základě zájmu byla pořízená dvě akvária na chov rybiček, o která se začali starat pod dohledem pracovníka samotní klienti. Z důvodu potřeby druhé šatny pro pracovníky, došlo k přestěhování snoezelenu do větších prostor a z volné místnosti byla vytvořena šatna pro muže. Byl pořízen nový vozík pro klienty. Prostor jídelny pro pracovníky byl vybaven audiovizuální technikou s plátnem, kde probíhá školení pracovníků a promítání filmů pro klienty. Pro akce vyžadující hudební produkci, byl zakoupen party reproduktor. Koupelny klientů byly vybaveny skřínkami na uložení ručníků a dalších potřeb. Došlo k obnově ložního prádla, ručníků a žínek pro osobní hygienu klientů. Každá domácnost byla vybavena garnýžemi a záclonami. Chodba u ošetřovny byla vybavena sedacím nábytkem a věšáky.

Vize na rok 2024

Objekt domova zútulnit výzdobou, na které se budou podílet i klienti. Pokračovat ve vybavování pokojů klientů smyslovými podněty. Udržovat klienty v jejich individuálních schopnostech. Hledat vhodné aktivity a připravovat akce, na kterých se mohou setkávat se svými kamarády či rodinnými příslušníky a opatrovníky. Ve vzdělávání pracovníků navázat na základní kurz bazální stimulace. Interně proškolit pracovníky na pobyt s klienty ve snoezelenu, s cílem širšího využívání místnosti. Zavést pro klienty muzikoterapii. Pracovat na stmelování a vzájemné komunikaci pracovníků v přímé péči s všeobecnými

sestrami a sociální pracovníci. Aktualizovat individuální plány, odpovídající osobním schopnostem jednotlivých klientů, vyhledávat rizika, aby služba byla službou bezpečnou. V co největší možné míře využívat akcí města Litovle. Pokračovat s návštěvami pejsků, návštěvami kostela, klienty aktivizovat v dílnách, zajistit hipoterapii. Pořídit mobilní venkovní gril a venkovní prostory dvora uzpůsobit pro pobyt klientů. Dle zájmu pořídit vyvýšené záhony pro pěstování bylinek a sezonní zeleniny.

2.6 Domov pro osoby se zdravotním postižením – Měrotín

vedoucí: Michaela Čechová

tel: 587 114 963

email: cechova@novezamky.cz

poskytovaná služba: domov pro osoby se zdravotním postižením dle § 48 zákona č. 108/2006 Sb., o sociálních službách, v platném znění

adresa: Měrotín 106, 783 24 Měrotín

kapacita bydlení: 12 klientů

složení pracovního týmu: vedoucí DOZP

10 pracovníků v sociálních službách



Posláním sociální služby je poskytování podpory osobám v nepříznivé životní situaci způsobené dlouhodobě nepříznivým zdravotním stavem (mentálním postižením), která vyžaduje zejména podporu v základních životních potřebách. Sociální služba usiluje o zkvalitnění života klientů dlouhodobě závislých na péči a pomoci jiných osob.

Služba byla poskytována mužům ve věku od 20 let s mentálním postižením včetně přidružených smyslových nebo tělesných omezení. Jedná se o osoby, které jsou závislé na pomoci jiné fyzické osoby a které potřebují stálou (dlouhodobou) péči či pomoc ve většině základních životních potřeb.

Sociální službu neposkytujeme osobám

1. s diagnostikovanou poruchou autistického spektra,
2. závislým na alkoholu, omamných a psychotropních látkách ve fázi, kdy závislost způsobuje poruchy a újmy na tělesném i duševním zdraví, ve společenských vztazích a ve společenské činnosti.

Cílem sociální služby je podpora klientů v naplňování základních životních potřeb a přání při respektování jejich důstojnosti a s ohledem na individuální přístup.

Základní činnosti sociální služby

- a) Poskytnutí ubytování
- b) Poskytnutí stravy
- c) Pomoc při zvládnání běžných úkonů péče o vlastní osobu
- d) Pomoc při osobní hygieně nebo poskytnutí podmínek pro osobní hygienu
- e) Výchovné, vzdělávací a aktivizační činnosti
- f) Zprostředkování kontaktu se společenským prostředím
- g) Sociálně terapeutické činnosti
- h) Pomoc při uplatňování práv, oprávněných zájmů a při obstarávání osobních záležitostí

Specifikace služby

Služba DOZP je od 1. 5. 2021 poskytována v novostavbě rodinného domu v obci Měrotín v běžné



zástavbě obce pro 12 klientů. Objekt je rozdělen na dva samostatně stojící přízemní rodinné domy. Domy jsou propojené společnou vstupní chodbou, z níž je vstup do každé bytové jednotky a také na terasu a zahradu. V bytové jednotce v pravé části domu se nachází obývací místnost s kuchyní, z níž je vstup francouzskými dveřmi na terasu, pracovna personálu, technická místnost,

koupelna se sprchovým koutem a toaletou, koupelna s vanou a toaletou, koupelna pro personál, dva jednolůžkové pokoje a dva dvoulůžkové pokoje.

V bytové jednotce v levé části domu se nachází obývací místnost s kuchyní, z níž je vstup francouzskými dveřmi na terasu, velká technická místnost, kotelna, šatna personálu, koupelna se sprchovým koutem a toaletou, koupelna s vanou a toaletou, velká technická místnost, dva jednolůžkové pokoje a dva dvoulůžkové pokoje. Obě bytové jednotky jsou vybaveny novým nábytkem, který splňuje specifické potřeby klientů. Pokoje mají klienti vybaveny také soukromým vybavením, popřípadě televizí.

Průběh služby v roce 2023

Stejně, jako oba předchozí roky, tak i rok 2023 byl v plné míře věnován snaze přiblížit našim klientům běžný život jejich vrstevníků. Celý rok pracovníci klientům poskytovali potřebnou pomoc a podporu. Veškerá pomoc i podpora vycházela vždy z individuálních potřeb a přání našich klientů. Pracovníci klienty podporovali v každodenních běžných činnostech a různých aktivitách, ať už to byly aktivity skupinové či individuální. Pracovníci také vedli s klienty rozhovory na různá témata. Klienti se již velmi proaktivně zapojovali do domácích prací, jako je – drobný úklid, vaření, pečení, praní prádla, věšení prádla, zametání, vytírání, mytí nádobí a jiné. Klienti se také ve velké míře zapojovali do péče a úklidu pokojů, ve kterých si zametali, vytírali podlahy, utírali prach anebo převlékali postele. Někteří klienti tyto činnosti zvládali samostatně jen se slovní podporou pracovníků, někteří klienti však potřebovali větší míru podpory. I v loňském roce se klienti dále věnovali zvelebování zahrady a práci na zahradě, která se stala jejich oblíbenou, rádi trávili čas venku. Klienti spolu s pracovníky osázeli okolí plotu okrasnými květinami a také malinami a ostružinami. Osázeli vyvýšené záhony zeleninou, jahodami i bylinkami, všechnu úrodu ze zahrady pak využili při společném vaření. Společně s pracovníky klienti také zvelebili již loni založenou okrasnou skalku a osázeli truhlíky na okna. Díky těmto aktivitám si klienti prohlubovali a udržovali svoje stávající schopnosti a dovednosti, osobní realizaci a manuální schopnosti a zručnost. Klienti i v loňském roce velmi využívali posezení v zahradě, zahradu si klienti velmi oblíbili a rádi na zahradě trávili svůj čas. Klienti také rádi chodili na procházky po obci a přilehlém okolí. Na individuální nákupy osobních věcí a pochutin klienti využívali nově otevřenou samoobslužnou prodejnu v obci. Do prodejny pracovníci každému z klientů zřídili kartičku na vstup i na placení. Klienti také často jezdili autobusem na nákupy nebo návštěvy cukrárny přímo do města Litovle. V Litovli využívali někteří klienti, kromě nákupů osobních věcí, také služby kadeřnice, pedikérky a lékařů. V Litovli se také účastnili společenských akcí a různých výstav v muzeu a informačním centru. Po celý rok pak pracovníci klientům nabízeli také různé druhy individuálních i skupinových aktivizačních činností, jako například již zmíněné rozhovory, procházky, čtení knih a časopisů, deskové hry, kreslení, malování, skládání různých deskových her, ruční tvoření z papíru, dřeva, přírodních materiálů a jiné. Nedílnou součástí aktivizačních činností bylo také pravidelné vaření a pečení. Aktivizace u klientů, kteří vyžadovali vyšší míru podpory, pak vycházela vždy z individuálních potřeb konkrétního klienta. Během celého roku pak pracovníci pro klienty plánovali různé akce.

Modernizace bydlení

V loňském roce byly do pokojů klientů pořízeny nové garnyže a závěsy. Bylo opět doplněno drobné vybavení kuchyňek (nádobí, drobné spotřebiče), prostředky na úklid, ložní prádlo, ručníky, peřiny a jiné

drobné vybavení domácnosti. Na zahradu byla pořízena nová aku strunová sekačka a aku vrtačka. Klientům byly také pořízeny dva umělé vánoční stromky a ozdoby. V koupelnách pak byly klientům vyměněny sprchové hlavice.

Vize na rok 2024

Naším stálým a společným cílem i pro rok 2024 je poskytovat klientům kvalitní sociální službu. I nadále chceme u našich klientů prohlubovat jejich stávající schopnosti a dovednosti, a to vše pomocí individuálního přístupu pracovníků a za pomoci prováděných nácviků běžných denních činností a dalších aktivit. I nadále chceme u klientů podporovat jejich individualitu, samostatnost a soběstačnost v sebeképi a v péči o domácnost. I v roce 2024 chceme klientům pomáhat při začleňování se do běžného života a běžného života v obci, při zapojování se do místních aktivit, chceme prohlubovat jejich vztahy s obyvateli obce. I nadále chceme pro klienty organizovat a rozšiřovat nabídku společenských akcí na jejich přání, rozšiřovat nabídku různých aktivit a výletů pro všechny naše klienty. I v roce 2024 chceme poskytovat kvalitní sociální službu, která vychází ze sestavených individuálních plánů, které vycházejí z aktuálních přání a potřeb našich klientů. Klienty chceme podporovat v pravidelném kontaktu s rodinou a přáteli. I v tomto roce chceme pro klienty uspořádat minimálně dvě setkání, dále dvě setkání s opatrovníky a rodinnými příslušníky a den otevřených dveří pro veřejnost a rodiny. I v roce 2024 je pro nás důležité poskytovat našim klientům příjemné a bezpečné místo pro život. Stejně jako předešlé roky, tak i v letošním roce chceme pokračovat v dalším vzdělávání a osobním rozvoji pracovníků a současně se aktivně podílet na procesu transformace sociálních služeb v naší organizaci.

2.7 Domov se zvláštním režimem

vedoucí: Bc. Radek Hříbek
tel: 585 155 834
email: hribek@novezamky.cz

poskytované služby: domov se zvláštním režimem dle § 50 zákona č. 108/2006 Sb., o sociálních službách, v platném znění

adresa DZR Červenka: Jiráskova 338, 784 01 Červenka

kapacita služby: 8 klientů

složení pracovního týmu: vedoucí DZR



14 pracovníků v sociálních službách

1 pracovnice úklidu

Posláním sociální služby je poskytování podpory osobám v nepříznivé životní situaci způsobené dlouhodobě nepříznivým zdravotním stavem – mentálním postižením nebo nedostatečnými sociálními dovednostmi z nich vyplývajících. Sociální služba poskytuje pravidelnou pomoc a podporu v naplňování životních a specifických potřeb klientů.

Služba byla poskytována v daném roce mužům ve věku od 27 let s mentálním postižením a s přidruženým psychickým onemocněním, včetně přidružených smyslových nebo tělesných omezení. Jedná se o osoby závislé na pomoci jiné fyzické osoby, jejichž specifické potřeby vyžadují určitá režimová opatření.

Sociální službu neposkytujeme osobám

1. s mentálním postižením kombinovaným s demencí,
2. s diagnostikovanou schizofrenií,
3. s hluchoslepotou, tj. s kombinací zrakového a sluchového postižení,

4. závislým na alkoholu, omamných a psychotropních látkách ve fázi, kdy závislost způsobuje poruchy a újmy na tělesném i duševním zdraví, ve společenských vztazích a ve společenské činnosti.

Služba je poskytována i osobám s mentálním postižením kombinovaným s demencí, kterým služba začala být poskytována před datem 1. 1. 2020 a jejichž nepříznivá sociální situace nadále trvá a nemohla být vyřešena poskytováním jiné formy a druhu sociální služby.

Cílem sociální služby je podpora klientů v jejich specifických individuálních životních potřebách při současném respektování jejich důstojnosti a práv.

Základní činnosti sociální služby

- a) Poskytnutí ubytování
- b) Poskytnutí stravy
- c) Pomoc při osobní hygieně nebo poskytnutí podmínek pro osobní hygienu
- d) Pomoc při zvládnání běžných úkonů péče o vlastní osobu
- e) Zprostředkování kontaktu se společenským prostředím
- f) Sociálně terapeutické činnosti
- g) Aktivizační činnosti
- h) Pomoc při uplatňování práv, oprávněných zájmů a při obstarávání osobních záležitostí

Specifikace služby

Sociální služba se poskytuje v obci Červenka v rodinném domě na adrese Jiráskova 338,



784 01 Červenka. Jedná se o bariérový, dvoupodlažní, podsklepený rodinný dům, který je rozdělen na dvě domácnosti. Každá domácnost má kuchyň, obývací jídelnu, WC, koupelnu a tři pokoje. Jednolůžkové a dvoulůžkové pokoje jsou vybaveny nábytkem a přizpůsobené specifickým potřebám klientů. V tomto rodinném domě

jsou v každé domácnosti 4 klienti, kteří mají volný přístup k celé domácnosti. Sociální služba je poskytována nepřetržitě.

Průběh služby v roce 2023

V průběhu uplynulého roku měli klienti na základě svých individuálních potřeb celou paletu možností výběru z pestré nabídky činností. Nejvýraznější byla jejich účast v dlouhodobém projektu dokumentování života v naší službě prof. Jindřichem Štreitem. Cílem projektu bylo seznámení veřejnosti s jejich běžným denním životem, ale i činnostmi v rámci aktivizace na bydlení i mimo něj. Podle svých schopností a možností se podíleli na tematických přípravách svátků, jako jsou Velikonoce a Vánoce, ať už výrobou dekorací a dárků, zdobením interiéru nebo pečením drobného pečiva. Oslavy halloweenu, čarodějnic a letního slunovratu si klienti užili v maskách, ve vyzdobené pergole a na zahradě, oblíbené byly i oslavy narozenin každého z nich. Mimo bydlení probíhala dokumentace při vycházkách, s velkým ohlasem se setkala návštěva kostela při nedělní mši nebo turnaj v kuželnkách v areálu Domova pro seniory Červenka.

Klientům byla poskytována individuální podpora na základě konkrétních cílů a zájmů v rámci organizace. Dle zájmu se zúčastňovali kulturních akcí v zařízení, jako bylo Hudební rockové odpoledne a Zámecká zahradní slavnost, kde měli možnost setkání se s přáteli z jiných bydlení. Byli individuálně podporováni i v aktivitách mimo bydliště – návštěva ZOO Olomouc, Domova Na záměčku Rokytnice nebo oslav 1. máje v litovelském parku Míru. Opět se zúčastnili oblíbeného předvánočního podvečerního výletu vlakem do Litovle na sladkosti a punč nebo výletů do Mohelnice. S úspěchem se také setkala akce v olomoucké Šemberově ulici, kde naši klienti měli možnost sami nastrojit vlastnoručně vyrobenými ozdobami jeden z vánočních stromků, který tuto ulici zdobil přes advent a vánoční svátky. Výlety do okolních měst sloužili i k nácvikům cestování hromadnou dopravou, k nákupům věcí běžné potřeby, jako je drogerie, oblečení nebo obuv. Velice rádi na zakončení takové akce poseděli v cukrárně u kávy a zákusku. V rámci aktivizace se pravidelně podíleli na běžném chodu domácnosti, ať už při nácviku úklidových prací nebo praní, taktéž při přípravě pokrmů a nápojů. Velice si oblíbili práci na zahradě. Klienti byli podporováni v začleňování do běžných aktivit v obci Červenka, velice rádi docházeli na pedikúru, k holiči, do místního obchodu nebo restaurace.

Modernizace bydlení

Bydlení klientů na DZR v Července je v rámci možností přizpůsobeno jejich specifickým potřebám tak, aby jim prostředí maximálně vyhovovalo a následně si neublížili. V průběhu roku si klienti se svými klíčovými pracovníky dovybavovali pokoje podle svých představ, ať už se jedná o televizor, rádio nebo křeslo, taktéž záclonami a závěsy. Podle svých zájmů si klienti pokoje též nově vyzdobili obrázky, fotografiemi nebo plakáty. V interiéru domu i svých pokojů se klienti starali o pokojové květiny, na zahradě vysázeli za pomoci pracovníků stromky, túje a další květiny. Na venkovní pergolu byly ze dvou

stran přimontovány rolety, které podle potřeby poskytují potřebný stín a chládek v parných letních měsících.

Z majetku organizace byla většina postelí klientů nahrazena novými, s ovladatelnými rošty. Na stávajícím vybavení a provozních zařízeních došlo pouze k drobným opravám.

Vize na rok 2024

Nadále chceme poskytovat sociální službu co nejkvalitněji a zaměřovat se hlavně na individuální potřeby klientů. Průběžně budeme pokračovat v dalším vzdělávání všech pracovníků, a to zejména v oblasti transformace sociálních služeb. Obzvláště se zaměříme na témata vzdělávání, jako jsou komunikace a aktivizace, ale též na jednání s klienty s poruchami chování.

Budeme pokračovat v úspěšném začleňování našich klientů do života v obci nejen využíváním jednotlivých služeb (holič, pedikúra, obchod), ale i širší účastí na kulturně společenských akcích. Nadále chceme navázat na minulý rok a pokračovat v podpoře klientů při individuálních akcích a výletech mimo bydlení s cílem zvýšení jejich jistoty při návštěvách restaurací, cukráren, obchodů nebo ve veřejné dopravě. Zaměříme se také na prohlubování vztahů mezi klienty DZR Červenka a klienty z ostatních bydlení, ale i jejich rodinných příslušníků a přátel.

2.8 Chráněné bydlení

vedoucí:	Mgr. Iveta Bušová	Mgr. Hana Kopečná
domy v gesci:	Červenka, Drahanovice, Uničov	Litovel Pavlínka a Star. nám.
tel:	585 155 846	585 155 846
e-mail:	busova@novezamky.cz	kopecna@novezamky.cz
poskytované služby:	chráněné bydlení dle § 51 zákona č. 108/2006 Sb., o sociálních službách, v platném znění	
adresa:	Nádražní 388, 784 01 Červenka Olomoucká 345/60, 783 91 Uničov Drahanovice 283, 783 44 Drahanovice Pavlínka 1141/17, 784 01 Litovel Staroměstské náměstí 233/10, 784 01 Litovel	
kapacita služby:	33 klientů	
složení pracovního týmu:	2 vedoucí CHB sociální pracovník 22 pracovníků v sociálních službách	



Posláním sociální služby je poskytovat podporu dospělým lidem s mentálním postižením v rozvoji nebo udržení dovedností vedoucích k samostatnosti v péči o vlastní osobu a domácnost. Služba podporuje klienta v dosahování příležitostí a možností, které jim napomůžou žít způsobem, který je ve společnosti považován za běžný.

Služba byla poskytována mužům i ženám ve věku od 20 let se sníženou soběstačností z důvodu mentálního postižení lehkého až středního stupně, kombinovaného s tělesným či smyslovým postižením, jejichž situace vyžaduje individuální podporu či pomoc jiné fyzické osoby.

Sociální službu neposkytujeme osobám

1. s přidruženým tělesným postižením vyžadujícím bezbariérové prostředí,
2. jejichž chování by závažným způsobem narušovalo kolektivní soužití klientů, např. z důvodu chronického duševního onemocnění, sklonům k agresivnímu chování,
3. s psychotickými poruchami (např. schizofrenie, osoby s poruchou osobnosti),
4. s nekompenzovaným záchvatovitým onemocněním (např. epilepsií),
5. jejichž stav vyžaduje nepřetržitý dohled po dobu 24 hodin (vyjma místa poskytování Staroměstské náměstí 233/10, Litovel),
6. s poruchou autistického spektra,
7. se závislostí na alkoholu, nebo jiných návykových látkách,
8. s těžkým stupněm specifických smyslových vad, např. úplná ztráta zraku a sluchu.

Cílem sociální služby je poskytovat podporu jen v takové míře, kterou skutečně klient potřebuje, naučit ho vést samostatně domácnost, naučit ho přebírat zodpovědnost za svůj život, tj. stát se nezávislým, umět se rozhodovat, dosáhnout takové míry samostatnosti, která mu umožní žít v běžném prostředí s minimální potřebnou podporou, naučit klienta využívat běžně dostupné veřejné služby, podporovat klienta žít život srovnatelný s vrstevníky s ohledem na jeho přání a potřeby, podporovat kamarádské a partnerské vztahy klientů.

Základní činnosti sociální služby

- a) Poskytnutí stravy nebo pomoc při zajištění stravy
- b) Poskytnutí ubytování
- c) Pomoc při zajištění chodu domácnosti
- d) Pomoc při osobní hygieně nebo poskytnutí podmínek pro osobní hygienu
- e) Výchovné, vzdělávací a aktivizační činnosti
- f) Zprostředkování kontaktu se společenským prostředím
- g) Sociálně terapeutické činnosti
- h) Pomoc při uplatňování práv, oprávněných zájmů a při obstarávání osobních záležitostí

Specifikace služby



ČERVENKA

Chráněné bydlení v obci Červenka je poskytováno v rodinném domě od 1. 3. 2017 na adrese Nádražní 388, 784 01 Červenka. Dům je samostatně stojící, bariérový, podsklepený, přízemní s obytným podkrovím a vestavěnou garáží. Sociální služba je poskytována během dne, bez nočních služeb.



UNIČOV

Chráněné bydlení ve městě Uničov je poskytováno v rodinném domě od 1. 5. 2017 na adrese Olomoucká 345/60, 783 91 Uničov. Dům je bariérový, řadový, koncový, částečně podsklepený se dvěma nadzemními podlažími a podkrovím. Ve dvoře je situován samostatně stojící zděný objekt se sedlovou střechou, ve kterém je garáž a v podkroví pobytová místnost. Sociální služba je poskytována během dne, bez nočních služeb.



DRAHANOVICE

Chráněné bydlení v obci Drahanovice je poskytováno v rodinném domě od 1. 6. 2017 na adrese Drahanovice 283, 783 44 Drahanovice. Dům je bariérový, samostatně stojící, nepodsklepený, přízemní s obytným podkrovím. Sociální služba je poskytována během dne, bez nočních služeb.



LITOVEL – PAVLÍNKA

Chráněné bydlení ve městě Litovel je poskytováno v rodinném domě od 1. 11. 2020 na adrese Pavlínka 1141/17, 784 01 Litovel. Dům je bariérový. Jedná se o třípodlažní, nepodsklepený, samostatně stojící rodinný dům, který je rozdělen na dvě domácnosti. Sociální služba je poskytována během dne, bez nočních služeb.



LITOVEL – STAROMĚSTSKÉ NÁMĚSTÍ

Chráněné bydlení ve městě Litovel je poskytováno v rodinném domě od 1. 1. 2021 na adrese Staroměstské náměstí 233/10, 784 01 Litovel. Jedná se o bariérový, dvoupodlažní, nepodsklepený, řadový rodinný dům, který je rozdělen na dvě domácnosti. Sociální služba je poskytována nepřetržitě, 24 hodin denně.

Průběh služby v roce 2023

I v roce 2023 bylo naší snahou naplňovat základní cíle chráněného bydlení, a to poskytovat podporu v takové míře, kterou klient skutečně potřebuje. Snahou pracovníků je klienty podporovat při sociálním začleňování.

Níže uvádíme výčet sociálního začlenění. Tři klienti pokračují ve studiu na praktické škole v Zábřehu. Jedna klientka navštěvuje střední školu DC 90 v Topolanech. Nabídka práce je pro naše klienty značně omezená. I přesto tři klienti dochází do zaměstnání. Většina klientů nemá o práci zájem, z důvodu vysokého věku, často již důchodového.

Klienti chráněných bydlení mají zájem účastnit se kulturních, společenských i sportovních akcí.

Chráněné bydlení Červenka

Klienti z Červenky navštívili Lesní bar v Horní Lipové, hrad Bouzov, Mladečské jeskyně, velikonoční výstavu v Olšanech, a Domov Parsek Olšany, kam se naši klienti velmi rádi vrací, neboť zde prožili část svých životů. Byli přítomni na Mistroství světa motorových člunů Jedovnice, zúčastnili se vystoupení Krampus čertů v Milkově, zavítali na Gulášfest, konaný v Uničově. Navštívili okolní vánoční trhy, včetně

betlému v Mohelnickém kostele. V letních měsících se většina klientů zúčastnila akcí pořádaných organizací – Sportovní odpoledne, Hudební rockové odpoledne, Zámecká zahradní slavnost a jiné.

Chráněné bydlení Uničov

Pánové z Uničova vyhledávají spíše relaxaci, společenská setkání a ocení dobré jídlo – proto v průběhu roku intenzivně navštěvovali jak venkovní koupaliště, tak i krytý bazén. Rádi se setkávají s přáteli, zejména na pravidelných schůzích – setkání SPOLU Olomouc. Zúčastnili se také akce Zámecká zahradní slavnost a Hudební rockové odpoledne v Nových Zámcích, kde se potkali se svými přáteli a známými. Zálibu najdou i v kuželkovém turnaji. Účastnili se prvomájové akce v Uničově, Májové veselice v Rokytnici u Přerova a výletu do nedaleké Náměště na Hané.

Chráněné bydlení Drahanovice

Klienti z Drahanovic pravidelně navštěvují Aquapark Olomouc. Pánové se s oblibou účastní všech hokejových utkání na lední ploše v Olomouci nebo v Prostějově. Dále se pravidelně zúčastňují setkání SPOLU Olomouc. Navštívili Mladečské jeskyně, Hanácké slavnosti v Prostějově, skanzen v Rapotíně, hody ve Slatinicích. Klienti podnikli výlet s podporou pracovníků do ZOO Olomouc, na Floru Olomouc a vyšlápli si turistickou stezku na Kosíř.

Chráněné bydlení Staroměstské náměstí

Klienti ze Staroměstského náměstí navštěvují pravidelně kurz keramiky, který je pořádaný DDM v Litovli. Na výlet vyrazili do lázeňského města Jeseník, do Prahy a Moravské Třebové. Došlo i na sportovní vyžití, a to v podobě turnaje v házené a na sportovním odpoledni. Se svými známými se potkali, na přátelském posezení na Pavlínce nebo na opékání špekáčků. Klienti přes léto hojně využívali zahradu chráněného bydlení, s podporou pracovníků si vytvořili záhony, na kterých pěstovali zeleninu.

Chráněné bydlení Pavlínka

Klienti z Pavlínky vyrazili na výlet do Velkých Losin a do nedaleké Náměště na Hané. I na sportovní vyžití byl prostor, a to na turnaji ve stolním tenise ve Šternberku a na tanečním odpoledni v Uničově. Na pálení čarodějnic zavítali do Třech Dvůrů. Účastnili se Hudebního rockového odpoledne a Zámecké zahradní slavnosti. Konec roku klienti zakončili na silvestrovské party.

Modernizace bydlení

Všechna chráněná bydlení byla v uplynulém roce vybavena novým ložním prádlem, drobným



vybavením do kuchyně a domácnosti. V průběhu roku ve všech domácnostech chráněného bydlení probíhala běžná údržba domů a venkovních prostor. Všechna chráněná bydlení mají nové plechové uzamykatelné skříně, určené k uchovávání čistících prostředků. V chráněném bydlení na Července došlo k renovaci bílých spotřebičů, tj. byla zakoupena nová pračka a sušička. Dále byl zakoupen nový botník, skříňka na WC, kompostér. Dům v Uničově byl vybaven novým plynovým kotlem, sušičkou a koupelnovou skříňkou. Domácnost v Drahanovicích získala novou, moderní a pohodlnou sedací soupravu, pračku, koupelnovou skříňku, pracovna byla doplněna o nové skřínky pro pracovníky. Chráněné bydlení na Staroměstské náměstí bylo dovybaveno drobnými kuchyňskými spotřebiči (sušička na ovoce, kontaktní gril, remoska, tlakový hrnec, tyčový mixér a další). Zázemí pro pracovníky bylo doplněno o shrnovací dveře. Chráněné bydlení na Pavlínce bylo modernizováno novou rohovou sedačkou.

Vize na rok 2024

I nadále budeme uskutečňovat pravidelná setkání všech pracovníků chráněného bydlení za účelem předávání zkušeností, zdokonalování v praxi, podpory metodiky, individuálního plánování atd. pro pracovníky bude zajištěna široká nabídka vzdělávacích kurzů, včetně stáží v jiných zařízeních. Klienty budeme podporovat v rozvíjení samostatnosti ve všech oblastech běžného života – zapojení se do společnosti, hospodaření s vlastními finančními prostředky, jednání s institucemi, v oblasti péče o vlastní osobu, péče o domácnost včetně povzbuzování při uplatnění na trhu práce.

Snahou chráněného bydlení je poskytovat službu individuálně tak, aby odpovídala potřebám a cílům stávajících i nově přichozích klientů, a zároveň byla v souladu s posláním služby. Pozornost bude soustředěna na naplnění kapacity chráněného bydlení.

III. AKTIVIZAČNÍ A SOCIÁLNÍ ČINNOST

poskytované služby:

podpora klientů v souladu s jejich individuálními potřebami v oblasti komunikace, sebeobsluhy, sociálních dovedností a sebeusměrňování. Upevňování dosažených schopností klientů, podpora pracovních dovedností, aktivizace a využívání volného času. Metodická a vzdělávací činnost zaměstnanců.

3.1 Oblast aktivizační činnosti



Aktivizační činnost je založena na základě zjištěných potřeb, přání a cílů jednotlivých klientů sociální služby a možností poskytovatele. Aktivizace a podpora probíhá v místnostech a tomu určených, ve kterých klienti v rámci volného času a osobní realizace získávají něco nového nebo se udržují ve stávajících schopnostech a dovednostech. V případě potřeb je podpora klientům poskytnuta rovněž na jejich pokojích či ve společných prostorech domovů.

Individuální podpora je také věnována relaxaci spojené s hudbou a možností sebevyjádření pomocí hudby. Zaměstnanci se věnovali individuálním potřebám jednotlivců, které spočívají jak v podpoře získávání sociálních dovedností, nácviků chování, podpoře zájmů (hra na hudební nástroje, četba knih), tak v podpoře při využívání veřejných služeb.

Aktivizační činnosti zajišťují zaměstnanci jednotlivých sociálních služeb.



Klienti hojně využívali cvičnou kuchyňku, která je u nich velmi oblíbená. Tato kuchyňka se nachází v budově zámku a mohou ji nyní navštěvovat i imobilní klienti. Klienti se učí nakupovat suroviny na přípravu jídel, která pak za podpory pracovníka připravují.

K relaxaci, zklidnění, k rozvoji verbální i neverbální komunikace, ke stimulaci smyslů, k odbourávání rizikových projevů jedince slouží multismyslová relaxační místnost snoezelen. Cílem tohoto stimulačního a relaxačního prostředí je umožnit konkrétnímu jedinci autentický zážitek a uspokojit jeho

individuální potřeby. Úkolem místnosti je selektivní (výběrová) prezentace podnětů, které jsou dostatečně zajímavé a intenzivní, aby dokázaly jednotlivé smysly aktivizovat a klienta zaujmout. Tato místnost se nachází v DOZP Litovel.

Zaměstnanci nabízejí klientům možnost účastnit se různých akcí, které byly realizovány v jednotlivých sociálních službách nebo v rámci celé organizace. Klienti mají také možnost za podpory pracovníků účastnit se sportovních soutěží nebo navštěvovat jiná zařízení sociálních služeb, která pořádají společenské či sportovní setkání.

Skupina klientů

Sociálně aktivizační služby byly poskytovány klientům domova pro osoby se zdravotním postižením, klientům domova se zvláštním režimem i klientům chráněného bydlení; dle jejich zájmu a kapacity.

Rozvojové programy

O tom, jaké služby a v jakém rozsahu budou poskytovány, se jednalo již při jednání se zájemcem o sociální službu. Rozhodnutí je na základě stanovených osobních cílů a individuálního plánování klientů služeb. Aktivizace v naší organizaci je proces, kterým jsou klienti vedeni k činorodosti. Cílem aktivizace je spokojenost klienta, dobrý pocit z toho, co udělá, co se naučí, radost z toho, že něco dokáže.

Pracovníci jsou povinni podporovat klienta v samostatnosti a tím neprohlubovat jeho nepříznivou situaci.

Vzhledem k zapojení organizace do procesu transformace jsou některé rozvojové programy zaměřeny na nácvik a získávání schopností a dovedností s chodem do domácnosti.

Přehled kulturní, sportovní a společenské činnosti

V květnu 2023 se nám podařilo uspořádat velmi známou a vyhledávanou hudební akci pro klienty



i veřejnost ***Hudební rockové odpoledne***, kde vystupují živé rockové kapely.

V červnu 2023 se uskutečnila ***Zámecká zahradní slavnost*** pro klienty organizace.

Klienti navštěvovali kostel v Litovli, probíhaly návštěvy duchovního v prostorech budovy zámku, mohli se zúčastnit canisterapie. Bylo pořádáno velké množství akcí pro klienty v rámci organizace.

Prezentace zařízení

21.–22. 3. 2023 se naši klienti a zaměstnanci zúčastnili akce VELIKONOČNÍ JARMARK v RCO, která se konala v Regionálním centru Olomouc.

1. 4. 2023 se naši klienti zúčastnili již poněkolkáté celostátní akce UKLIÐME ÐESKO – UKLIÐME ÐERVENKU.

3.–8. 4. 2023 se naši klienti a zaměstnanci zúčastnili akce PRODEJNÍ VELIKONOČNÍ VÝSTAVA, která se konala v Městském klubu Litovel.

14. 9. 2023 se v tvořivých dílnách na Července konala akce KERAMICKÁ SOUTĚŽ – I. část, které se zúčastnili zástupci dílen z dalších zařízení.

19. 10. 2023 se v tvořivých dílnách na Července konala akce KERAMICKÁ SOUTĚŽ – II. část, které se zúčastnili zástupci dílen z dalších zařízení.

V rámci celostátní akce TÝDEN SOCIÁLNÍCH SLUŽEB se v zařízení konaly dny otevřených dveří. Pro návštěvníky měli klienti společně se zaměstnanci připravený doprovodný program. Dny otevřených dveří se uskutečnily v následujících termínech:

2. A 3. 10. 2023 v DOZP Měrotín

3. 10. 2023 v CHB Litovel, Staroměstské nám.

3. 10. 2023 v CHB Uničov

4. 10. 2023 v DOZP Nové Zámky

4. 10. 2023 v CHB Drahanovice

4. 10. 2023 v CHB Litovel, Pavlínka

5. 10. 2023 v DOZP Červenka

5. 10. 2023 v DOZP Litovel

5. 10. 2023 v CHB Červenka

9. 11. 2023 v tvořivých dílnách na Července proběhla KERAMICKÁ SOUTĚŽ – III. část (vyhodnocení), které se zúčastnili zástupci dílen z dalších zařízení.

29. 11. 2023 se naši klienti a zaměstnanci zúčastnili akce VÁNOČNÍ JARMARK v RCO, která se konala v Regionálním centru Olomouc.

4.–17. 12. 2023 se naši klienti a zaměstnanci zúčastnili akce PRODEJNÍ VÁNOČNÍ VÝSTAVA, která se konala v Městském klubu Litovel.

Vize na rok 2024

V nadcházejícím roce 2024 budeme pokračovat v zajišťování kulturních a společenských akcí pro všechny klienty sociálních služeb. Nadále budeme zajišťovat individuální aktivizaci klientům s cílem

upevňovat již získané dovednosti jednotlivých klientů. Individuální aktivizaci zajistíme rovněž klientům, kteří mají své specifické potřeby. Ve cvičné kuchyňce v budově zámku budeme prohlubovat a upevňovat intenzivní nácviky a dovednosti spojené s přípravou stravy.

3.2 Oblast sociální činnosti

poskytované služby: sociální agenda

kapacita služby: 102 klientů DOZP

8 klientů DZR

33 klientů CHB



Do března daného roku sociální agendu zajišťovalo sociální oddělení. V rámci transformace sociálních služeb, kterou organizace prochází, byli sociální pracovníci převedeni do jednotlivých sociálních služeb, stejně i větší část agendy sociálního oddělení. Další část agendy přešla na sociálního pracovníka – metodika.

Sociální pracovníci vedou veškerou agendu spojenou s přijímáním, propouštěním a úmrtím klienta sociální služby, evidují a archivují spisy klientů sociální služby, vykonávají a poskytují sociálně-právní poradenství opatrovníkům i ostatním potřebným osobám sociální služby, zajišťují a provádí zpracování podkladů a účast na jednáních v zájmu klientů sociální služby s jinými odborníky, se správními orgány, soudy, nestátními organizacemi a dalšími institucemi. Organizují a koordinují ve spolupráci s vedoucími sociálních služeb a dalšími pracovníky kontakt klientů s rodinným prostředím. Sociální pracovníci se podílejí na zpracování vnitřních předpisů organizace, pracují na aktualizacích vnitřních předpisů ve spolupráci s pracovníky v sociálních službách a vedením organizace.

Sociální pracovník – metodik koordinuje činnost sociálních pracovníků; dle potřeby se uskutečňují setkávání sociálních pracovníků poskytovaných služeb, aby byla zajištěna jednotnost a provázanost postupů sociální práce v rámci celé organizace tvorbou a aktualizací metodik. Zajišťuje vzdělávání pracovníků organizace a stáže pro všechny pracovníky organizace.

Služba klientům

Služba byla poskytována všem klientům sociálních služeb, kteří spadají do cílové skupiny zařízení Nové Zámky – poskytovatel sociálních služeb, příspěvková organizace.

Průběh služby v roce 2023

Na základě nařízení vlády o zvýšení důchodů v roce 2023 byly upraveny u klientů sociální služby domov pro osoby se zdravotním postižením a domov se zvláštním režimem výpočty výše úhrad za poskytované

sociální služby. Úhrada za celodenní stravu a ubytování se v průběhu roku 2023 navýšila ve službách domov pro osoby se zdravotním postižením, domov se zvláštním režimem a chráněné bydlení. Úhrada za úkony péče se v průběhu roku 2023 navýšila ve službě chráněné bydlení. V této souvislosti sociální pracovníci připravovali jak nové smlouvy o poskytnutí sociální služby, které byly v rámci všech poskytovaných služeb aktualizovány, tak nové dodatky ke smlouvám.

Změny klientů sociální služby domova pro osoby se zdravotním postižením

Ke dni 31. 12. 2023 bylo v příspěvkové organizaci Nové Zámky – poskytovatel sociálních služeb celkem 92 klientů.

V průběhu roku 2023 došlo v příspěvkové organizaci Nové Zámky – poskytovatel sociálních služeb, domov pro osoby se zdravotním postižením k následujícím změnám:

➤ Přijetí noví klienti	23
➤ Ukončení smlouvy	6
➤ Zemřeli	2

Změny klientů sociální služby domova se zvláštním režimem

Ke dni 31. 12. 2023 bylo v příspěvkové organizaci Nové Zámky – poskytovatel sociálních služeb celkem 8 klientů.

V průběhu roku 2023 došlo v příspěvkové organizaci Nové Zámky – poskytovatel sociálních služeb, domov se zvláštním režimem k následujícím změnám:

➤ Přijetí noví klienti	1
➤ Ukončení smlouvy	1
➤ Zemřeli	0

Změny klientů sociální služby chráněné bydlení

Ke dni 31. 12. 2023 bylo v příspěvkové organizaci Nové Zámky – poskytovatel sociálních služeb celkem 33 klientů.

V průběhu roku 2023 došlo v příspěvkové organizaci Nové Zámky – poskytovatel sociálních služeb, chráněné bydlení k následujícím změnám:

➤ Přijetí noví klienti	2
➤ Ukončení smlouvy	0
➤ Zemřeli	0

Vize na rok 2024

Pokračovat ve spolupráci s KÚOK na transformaci sociálních služeb. V průběhu roku 2024 postupně informovat opatrovníky o změnách souvisejících s transformací příspěvkové organizace. Ve spolupráci s opatrovníky zajistit změnu trvalého bydliště u klientů a následně zajistit výměnu občanských průkazů. Koordinovat stěhování klientů do nově vybudovaného zařízení v obci Medlov-Králová a v Zábřehu na ulici Havlíčkova; v obou zařízeních bude poskytována sociální služba domov pro osoby se zdravotním postižením. V souvislosti se stěhováním zajistit veškeré záležitosti. Pokračovat v setkáváních sociálních pracovníků. Pracovat na aktualizaci vnitřních předpisů a metodik.

Nadále pokračovat ve vzdělávání sociálních pracovníků a pracovníků v sociálních službách v rámci profesního rozvoje. Zúčastňovat se pravidelných setkávání sekce sociálních pracovníků pod záštitou Asociace poskytovatelů sociálních služeb ČR. V průběhu celého roku 2024 podporovat kvalitu, profesionalitu a připravenost pracovníků na změny zajištěním školení a vizitací.

IV. VZDĚLÁVÁNÍ



Organizace zajišťuje vzdělávání zaměstnanců v rámci jejich profesního růstu a rozvoje. Jedná se zvláště o vzdělávání pracovníků v sociálních službách, sociálních pracovníků, vedoucích pracovníků v sociálních službách a všeobecných sester. Vzdělávání zajišťuje také ostatním zaměstnancům.

4.1 Přehled vzdělávání zaměstnanců

V rámci vzdělávání pořádané zaměstnavatelem v roce 2023 jsme se zaměřili na:

- Opakování pravidel šetrné sebeobrány
- Práva klientů sociálních služeb

Zvyšování odborné úrovně zaměstnanců bylo podpořeno akreditovanými kurzy na téma:

- Nácvik uceleného systému úchopů a držení
- Sexualita a vztahy lidí s postižením 1
- Zvládání rizika v životě uživatele sociální služby
- Vzdělávání ve vybraných úchopech a držení v práci s klientem s rizikem v chování
- Péče o klienty málo pohyblivé i nepohyblivé v sociálních zařízeních
- Základy technik zjišťování potřeb u nekomunikujících klientů
- Péče o osoby s Alzheimerovou chorobou
- Základy péče o nemocné seniory – výživa a příprava pokrmů, inkontinence, prevence proleženin
- Bazální stimulace – základní
- Sebepoznání v sociální práci
- Standard kvality č. 1 – Cíle a způsoby poskytování služeb
- Jak dosáhnout rovnováhy mezi osobním a pracovním životem – Work-life balance
- Zvládání náročných situací z pohledu pracovníka v pomáhajících profesích
- Etika v sociální práci
- Úvod do problematiky šikany
- Problematika bolesti zad a její prevence

Dále jsme se zaměřili na odborné stáže a v průběhu roku jsme navštívili:

- Domov u rybníka Víceměřice, příspěvková organizace, p. o.
- LIPKA, z. s.

Supervize

V průběhu roku 2023 se uskutečnilo celkem 37 supervizí po dvou hodinách pro pracovníky ve skupinách DOZP Nové Zámky, DOZP Červenka, DOZP Litovel, DOZP Měrotín, DZR Červenka, jednotlivá CHB, sociální pracovníci, pracovníci oddělení zdravotní péče.

Vzdělávání zdravotnických pracovníků

Vzdělávání zdravotnických pracovníků bylo z části zajišťováno akreditovanými kurzy pro pracovníky v sociálních službách a sociální pracovníky. Dále vedoucí oddělení zdravotní péče organizuje a nabízí zdravotnickým pracovníkům odborné semináře a konference pořádané profesním svazem APSS.

V. ZDRAVOTNÍ PÉČE

vedoucí:	Marta Dostálová
tel:	585 155 830, 585 155 835
email:	dostalova@novezamky.cz
poskytované služby:	zdravotní a ošetrovatelská péče
složení pracovního týmu:	vedoucí zdravotní péče 22 všeobecných sester 1 fyzioterapeut 5 pracovníků úklidu



5.1 Oddělení zdravotní péče



Oddělení zdravotní péče zajišťuje zdravotní a ošetrovatelskou péči, rehabilitační péči, metodické vedení pracovníků v přímé péči a kontrolu hygienického standardu v zařízení. Všeobecné sestry poskytují klientům služby komplexní ošetrovatelské péče v souladu s nejnovějšími zásadami a odbornými poznatky, v souladu s ošetrovatelskými standardy jednotlivých odborných výkonů a individuálními ošetrovatelskými plány.

Péči poskytují prostřednictvím ošetrovatelského procesu, vedou odbornou ošetrovatelskou dokumentaci v souladu s legislativními požadavky.

Převážná část odborných ošetrovatelských výkonů, které jsou klientům služby poskytovány, jsou na základě zvláštní smlouvy vykazovány na zdravotní pojišťovny. Zvláštní smlouvu má organizace uzavřenou se čtyřmi zdravotními pojišťovnami. Všeobecné sestry zhotovují dokumentaci o poskytnuté péči prostřednictvím výpočetní techniky, odborné výkony vykazované na zdravotní pojišťovny zaznamenávají prostřednictvím informačního systému CYGNUS.

V prosinci v roce 2023 prošla ošetrovatelská dokumentace externím auditem s pozitivním závěrem.

Průběh služby

Zdravotní péči v daném roce zajišťoval smluvní lékař ZP, který zabezpečoval péči o naše klienty společně s vedoucí zdravotní péče a týmem kvalifikovaných všeobecných sester, konziliárními lékaři a ostatním zdravotnickým personálem.

Zdravotní péče byla poskytována klientům ve službách DOZP Nové Zámky, DOZP Litovel, DOZP Měrotín, DOZP Červenka a DZR Červenka.

V Nových Zámkách v průběhu roku 2023 pracovalo sedm všeobecných sester v nepřetržitém provozu, pravidelně se střídaly na denních a nočních službách podle rozpisu. Zdravotní péče byla zajištěna nepřetržitě. V Nových Zámkách také pracovali v daném roce 3 všeobecné sestry a jeden muž (všeobecná sestra), kteří zajišťovali zdravotní péči v jednosměnném provozu.

V průběhu roku dvě všeobecné sestry ukončily pracovní poměr, jejich pracovní místa byla postupně obsazena.

V období měsíců listopad až prosinec byl navýšen počet všeobecných sester v souladu s transformačním plánem o dvě všeobecné sestry. Byly přijaty do pracovního poměru na DOZP v Nových Zámkách, aby se zapracovaly a postupně přešly do nově otevřených služeb v Králové a v Zábřehu.

Na DOZP v Litovli pracovalo v roce 2023 celkem 5 všeobecných sester. Pracovní režim je na tomto pracovišti nastaven jako nepřetržitý, všeobecné sestry tedy pravidelně zajišťovaly denní i noční služby, včetně sobot a nedělí.

Na DOZP v Měrotíně zajišťují zdravotní péči 3 všeobecné sestry. Pracují v režimu denních služeb. Na noční službě všeobecná sestra přítomna není. Na tomto pracovišti nedošlo v průběhu roku 2023 k žádným personálním změnám v oblasti zajištění odborné zdravotní péče.

V další službě DOZP a DZR v obci Červenka je odborná zdravotní péče zajišťována třemi všeobecnými sestrami na denních službách. Sestra v průběhu denní služby přechází mezi oběma pracovišti a zajišťuje odborné zdravotní výkony.

Na všech pracovištích (službách) – DOZP Nové Zámky, DOZP Litovel, DOZP Měrotín, DZR a DOZP Červenka byla během roku 2023 zajišťována lékařská péče praktickým lékařem 1x za 14 dnů, psychiatrem 1x měsíčně a zubními lékaři v termínech preventivních kontrol a akutních ošetření. K vyšetření a ošetření praktickým lékařem dochází uživatelé služby v doprovodu pracovníka v sociálních službách do ordinace, která se nachází v budově v Nových Zámkách nebo do ordinace na pracovišti v Litovli. Ordinaci praktického lékaře a psychiatra v Nových Zámkách využívají zejména uživatelé služby z DOZP v Nových Zámkách a z DOZP v Měrotíně. Ordinaci v Litovli pak využívají uživatelé

služby DOZP v Litovli a DOZP a DZR z Červenky. V případě potřeby dochází lékař za uživatelem na jeho pokoj.

Stomatologická péče je zajišťována mimo zařízení v ordinacích stomatologů v Litovli.

Ostatní potřebná vyšetření a ošetření byla uživatelům sociální služby ze všech detašovaných pracovišť poskytována odbornými lékaři na pracovištích Polikliniky Litovel, v nemocnici ve Šternberku a ve Fakultní nemocnici Olomouc.

Nejčastěji jsou využívána vyšetření a ošetření interní ambulance, chirurgické ambulance, neurologické ambulance, diabetologické ambulance, onkologie, dále oddělení ORL, urologie, kožní, oční. Uživatelé služby dále absolvovali vyšetření ultrazvukem, RTG, CT a na dalších pracovištích.

Podle potřeby jsou uživatelé služby hospitalizováni nejčastěji na oddělení interním v PL Šternberk, v LDN Paseka, FN Olomouc nebo v nemocnici ve Šternberku.

Rehabilitační péče

Rehabilitační péče je uživatelům naší služby zajišťována rehabilitačním oddělením, kde pracují jeden fyzioterapeut a zaškolený zdravotnický pracovník, který absolvoval certifikovaný kurz „Rehabilitační péče o klienty s poruchami hybnosti v kontextu sociálních služeb“.

Fyzioterapeut zajišťuje péči o uživatele na pracovišti v Nových Zámkách 2 dny v týdnu a na pracovišti v Litovli 3 dny v týdnu při ranních službách.

Rehabilitační oddělení zajišťuje aktivní i pasivní cvičení, individuální a skupinová cvičení, polohování, nácviky chůze, cvičení na přístrojích, dále elektroléčbu, ošetření ultrazvukem, magnetoterapii. Pracovníci rehabilitačního oddělení také v průběhu roku 2023 poskytovali instruktáže pracovníkům v sociálních službách.

Celkem bylo v roce 2023 pracovníky na rehabilitačním oddělení provedeno 5 887 výkonů.

Výkaz práce rehabilitace za rok 2023

Celkem klientů	2 439
Celkem výkonů	5 887
skupinové cvičení	382
protahování zkrácených svalů	521
nácvik pohybových stereotypů (sed, stoj, chůze)	1 399
nácvik stoje a chůze s kompenzační pomůckou (chodítko, ...)	1 344
nácvik chůze v terénu	0
nácvik chůze po schodech	0
aktivní cvičení s dopomocí	508
aktivní cvičení proti odporu	26
aktivní cvičení s nářadím	839
mechanoterapie (rotoped, stepper, ...)	626
facilitační, inhibiční a stimulační techniky	242

Hygienický standard – způsob a kvalita úklidu

DOZP Nové Zámky – úklid je zajištěn čtyřmi uklízečkami, které jsou zaměstnány v zařízení na plný pracovní úvazek a jednou uklízečkou, která je zaměstnána na úvazek poloviční. Přímým vedoucím tohoto oddělení je vedoucí zdravotní péče. Úklid je zajišťován podle potřeb provozu jednotlivých oddělení a ostatních pracovišť.

DOZP Litovel – úklid zařízení je zajišťován jednou uklízečkou. Tato zajišťuje zejména pravidelný úklid společných prostor a hygienických zařízení. Úklid pokojů a příslušenství si v některých případech podle svých schopností zajišťují klienti sami za podpory pracovníků v sociálních službách.

DOZP Měrotín, DOZP Červenka a DZR Červenka – úklid domácností je zajišťován vždy uklízečkou s pracovní smlouvou s polovičním úvazkem. Rovněž na těchto pracovištích se na úklidu svých pokojů podílí uživatelé služby s přiměřenou podporou pracovníků v sociálních službách.

Na všech zařízeních je úklid zajišťován v souladu s hygienickým provozním řádem a všemi souvisejícími předpisy. Hygienický dozor je zajišťován praktickým lékařem a vedoucí zdravotní péče.

Jedenkrát ročně je pro pracovníky organizace zajištěno školení hygienického minima prostřednictvím vedoucí zdravotní péče a vedoucích jednotlivých služeb.

Náklady na zdravotnický materiál

Náklady na zdravotnický materiál (buničitá vata, PVC podložky, nádoby na sběr nebezpečného odpadu a další) za rok 2023 činily celkem 141 487,75 Kč.

Náklady na ochranné pomůcky (jednorázové rukavice), za rok 2023 činily celkem 113 271,67 Kč.

Náklady na ostatní ochranné pomůcky za rok 2023 činily celkem 124 014,78 Kč.

Celkové náklady za rok 2023 tedy činily 378 774,20 Kč.

V průběhu roku byly také nakupovány zdravotnické pomůcky, jako jsou například polohovací pomůcky, antidekubitní podložky, antidekubitní matrace, mechanické invalidní vozíky, diagnostické pomůcky, náhradní díly k mechanickým invalidním vozíkům a další drobnější pomůcky potřebné ke zkvalitnění života klientů služby.

Vize na rok 2024

V rámci ošetrovatelské a rehabilitační péče podporovat rozvoj služby v následujících oblastech.

Oblast spolupráce:

- Zajištění spolupráce s praktickými lékaři a odbornými ambulancemi v lokalitách, kde bude postupně poskytována sociální služba našim klientům v rámci probíhající transformace.

Oblast personální:

- Navýšení počtu všeobecných sester dle transformačního plánu a jejich zaškolení v nových objektech.
- Průběžné informování pracovníků oddělení o změnách souvisejících s transformací a zajištění plynulého přechodu na nová místa výkonu práce.
- Zajištění plynulého vykazování výkonů odbornosti 913 na zdravotní pojišťovny v průběhu zahajování činnosti v nových objektech.

Oblast technického vybavení:

- Pokračovat v pořizování pomůcek pro zkvalitnění života klientů.
- Dovybavení pracovišť pro všeobecné sestry na službě DOZP v obci Králová a v Zábřehu.

VI. HOSPODAŘENÍ ORGANIZACE

vedoucí: Mgr. Jiří Borík
tel: 585 155 817
email: borik@novezamky.cz

poskytované služby: účetní agenda organizace, mzdová, personální, administrativní, pokladní, majetková, rozpočtová a ostatní agenda

složení pracovního týmu: vedoucí ekonomického oddělení
1 pracovník – hlavní účetní, rozpočtář
1 pracovník – všeobecná účetní, pokladní
1 pracovník – všeobecná účetní, pokladní
1 pracovník – administrativní pracovník, referent spisové služby a majetkové správy

6.1 Ekonomické oddělení



Ekonomické oddělení zajišťuje a provádí ekonomickou a administrativní činnost organizace. Jedná se především o účetní agendu (samostatné účtování na uceleném úseku účetnictví, majetku, pohledávek a závazků, na úseku zúčtovacích vztahů a odběratelům, dodavatelům a zaměstnancům, zúčtování daní a dotací, pomocný analytický účet – PaP, úpravy rozpočtu, účtování příjmů organizace),

rozpočtovou agendu (podává vypracované žádosti o dotace přes zřizovatele, zajišťuje rozpis rozpočtu organizace a jeho vyhodnocení během roku, provádí úpravy rozpočtu), zajišťuje mzdovou agendu prostřednictvím externí firmy, personální agendu (komplexní koordinace a zajišťování rozvoje oblasti organizačních vztahů a systematizace, personalistiky, odměňování) a kompletní majetkovou správu včetně evidence nákupu a výdeje skladu všeobecného materiálu, potravin, čisticích prostředků a textilu, spisovou službu, doplňkovou činnost, pokladní a ostatní agendu organizace.

Ekonomické oddělení provádí roční rozbor, odesílá hlášení ISP, vyhotovuje finanční zprávu FKVS, zpracovává statistická hlášení dle požadavku ČSÚ, sleduje a plní zadané úkoly přes portál zřizovatele,

spolupracuje se sociálným oddelením na vykazovaní dat pro KISSoS a zpracovává statistiku MPSV, vypracovává hlásení pro úřad práce a jiné. Provádí roční vyúčtování dotace a příspěvku od zřizovatele. Zpracovává další podklady požadované zřizovatelem dle pokynů ředitele a zřizovatele.

Složení pracovního týmu

Ekonomické oddělení řídí vedoucí pracovník. Hlavní účetní představuje jednu z nejdůležitějších pozic v rámci celé organizace. Sestavuje rozpočet příspěvkové organizace, provádí platby za organizaci. Všeobecná účetní, odpovídá za zápis a předkontace faktur od dodavatelů, vystavuje faktury, provádí správu nájmu nebytových prostor dle vnitřní směrnice a vede provozní pokladnu, zpracovává spotřebu energií organizace včetně evidence, vede objednávky a provádí jejich kontrolu, eviduje a kontroluje čerpání pohonných hmot, eviduje a organizuje inventury majetku. Administrativní pracovnice má na starost majetkovou správu a evidenci nákupu a výdeje ze skladu všeobecného materiálu, čisticích prostředků a textilu, spisovou službu, příjem a odesílání korespondence, datovou schránku a evidenci čerpání FKSP.

Mzdová agenda a personální agenda byla zajištěna prostřednictvím externích služeb. Zaměstnanci externí společnosti úzce spolupracují s vedoucím ekonomického oddělení a ostatními pracovníky.

Další ekonomické informace a podklady požadované zřizovatelem a jinými institucemi zpracovávají během roku všichni pracovníci ekonomického oddělení.

Základní personální a ekonomické údaje

1. Členění zaměstnanců podle věku a pohlaví

Věk zaměstnanců	Muži		Ženy		Celkem		%	
	2022	2023	2022	2023	2022	2023	2022	2023
20 a méně	0	0	1	0	1	0	0,54	0,00
21–30	0	0	10	9	10	9	5,41	4,74
31–40	3	3	15	16	18	19	9,73	10,00
41–50	11	10	56	60	67	70	36,22	36,84
51–60	6	6	62	69	68	75	36,75	39,47
61 a více	3	2	18	15	21	17	11,35	8,95
Celkem	23	21	162	169	185	190	100,00	100,00
%	12,43	11,05	87,57	88,95	100,00	100,00		

2. Členění zaměstnanců podle dosaženého vzdělání

Dosažené vzdělání	Muži		Ženy		Celkem		%	
	2022	2023	2022	2023	2022	2023	2022	2023
Základní	0	0	10	10	10	10	5,41	5,26
Střední	0	0	0	0	0	0	0,00	0,00
Střední s výučním listem	5	5	64	66	69	71	37,30	37,37
Úplné střední	0	0	3	3	3	3	1,62	1,58
Úplné střední odborné	9	7	68	73	77	80	41,62	42,10
Vyšší odborné	1	1	3	3	4	4	2,16	2,11
Vysokoškolské	8	8	14	14	22	22	11,89	11,58
Celkem	23	21	162	169	185	190	100,00	100,00

3. Celkový údaj o průměrných platech

Měsíční plat	2022	2023
Průměrný hrubý měsíční plat	39 123 Kč	39 062 Kč

4. Vznik a ukončení pracovněprávních vztahů

Nástupy a ukončení PPV	2022	2023
Nástupy	32	26
Ukončení	20	22

5. Trvání pracovněprávního vztahu se zaměstnanci

Doba trvání pracovního poměru	2022		2023	
	počet	%	počet	%
Do 5 let	103	55,68	108	56,84
Do 10 let	19	10,27	21	11,05
Do 15 let	20	10,81	20	10,53
Do 20 let	13	7,02	13	6,84
Nad 20 let	30	16,22	28	14,74
Celkem	185	100,00	190	100,00

6. Přehled jednotlivých složek vyplacených na platy

Složka platu	2022	2023
Základní plat dle tarifu	51 050 253 Kč	54 148 963 Kč
Plat za přesčasy včetně příplatků	10 118 Kč	12 077 Kč
OON	85 050 Kč	313 022 Kč
Příplatky		
Příplatky osobní	7 777 841 Kč	8 332 232 Kč
Příplatky za práci v sobotu a neděli	3 570 387 Kč	3 562 468 Kč
Příplatky zvláštní	1 933 625 Kč	2 063 139 Kč
Příplatky za práci v noci	1 502 301 Kč	1 542 665 Kč
Příplatky za vedení	696 548 Kč	689 003 Kč
Příplatky za směnný provoz	495 091 Kč	544 905 Kč
Příplatky za přesčas 25 %	3 195 Kč	2 364 Kč
Odměny	5 313 954 Kč	4 875 143 Kč
Náhrady		
Náhrady za dovolenou	9 978 677 Kč	9 562 900 Kč
Náhrady za prvních 14 dní pracovní neschopnosti	1 086 588 Kč	862 664 Kč
Náhrady ostatní (návštěvy zdravotních zařízení apod.)	771 056 Kč	795 455 Kč
Doplňková činnost	0 Kč	23 080 Kč
CELKEM	84 274 648 Kč	87 330 080 Kč
ROZPOČET: LIMIT PROSTŘEDKŮ NA PLATY	84 274 648 Kč	87 307 000 Kč
Rozdíl (SKUTEČNOST vs. ROZPOČET)	0 Kč	23 080 Kč

7. Plnění ukazatelů

	2023	
Ukazatel	Plán	Skutečnost
Limit mzdových prostředků	87 307 000 Kč	87 307 000 Kč
Schválené limity mzdových prostředků a průměrný přepočtený počet pracovníků (196,67) byly dodrženy.		

8. Odpisy

	2022		2023	
Ukazatel	Plán	Skutečnost	Plán	Skutečnost
Odpisy (neinvestiční př.)	3 729 000 Kč	4 057 147,34 Kč	4 104 000 Kč	4 489 044,18 Kč
Odvody zřizovateli	3 729 000 Kč	4 057 147,34 Kč	4 104 000 Kč	4 489 044,18 Kč

9. Čerpání investic

(čerpání investičních prostředků)

	Skutečnost	
Ukazatel	2022	2023
Sprchové a hygienické křeslo (2 ks)	372 417,70 Kč	0,00 Kč
Vakový zvedák (3 ks)	434 355,55 Kč	0,00 Kč
Skříňový vozík s víkem	71 184,00 Kč	0,00 Kč
Registrační poplatek vozík	0,00 Kč	500,00 Kč
Užitkový automobil Renault Master	0,00 Kč	906 164,75 Kč
Polohovací lůžko mechanické 8 ks	0,00 Kč	331 200,00 Kč
Konvektomaty 2 ks	0,00 Kč	931 698,55 Kč
Průmyslové pračky a sušičky po 2 ks	0,00 Kč	877 450,00 Kč
CELKEM	877 957,25 Kč	3 047 013,30 Kč

10. Fondy	Stav k 31. 12. 2022	Stav k 31. 12. 2023
Fond odměn	52 000,00 Kč	52 000,00 Kč
FKSP	2 476 801,68 Kč	2 753 267,84 Kč
Fond rezervní	309 715,09 Kč	309 715,09 Kč
Fond investiční	3 101,67 Kč	24 622,67 Kč

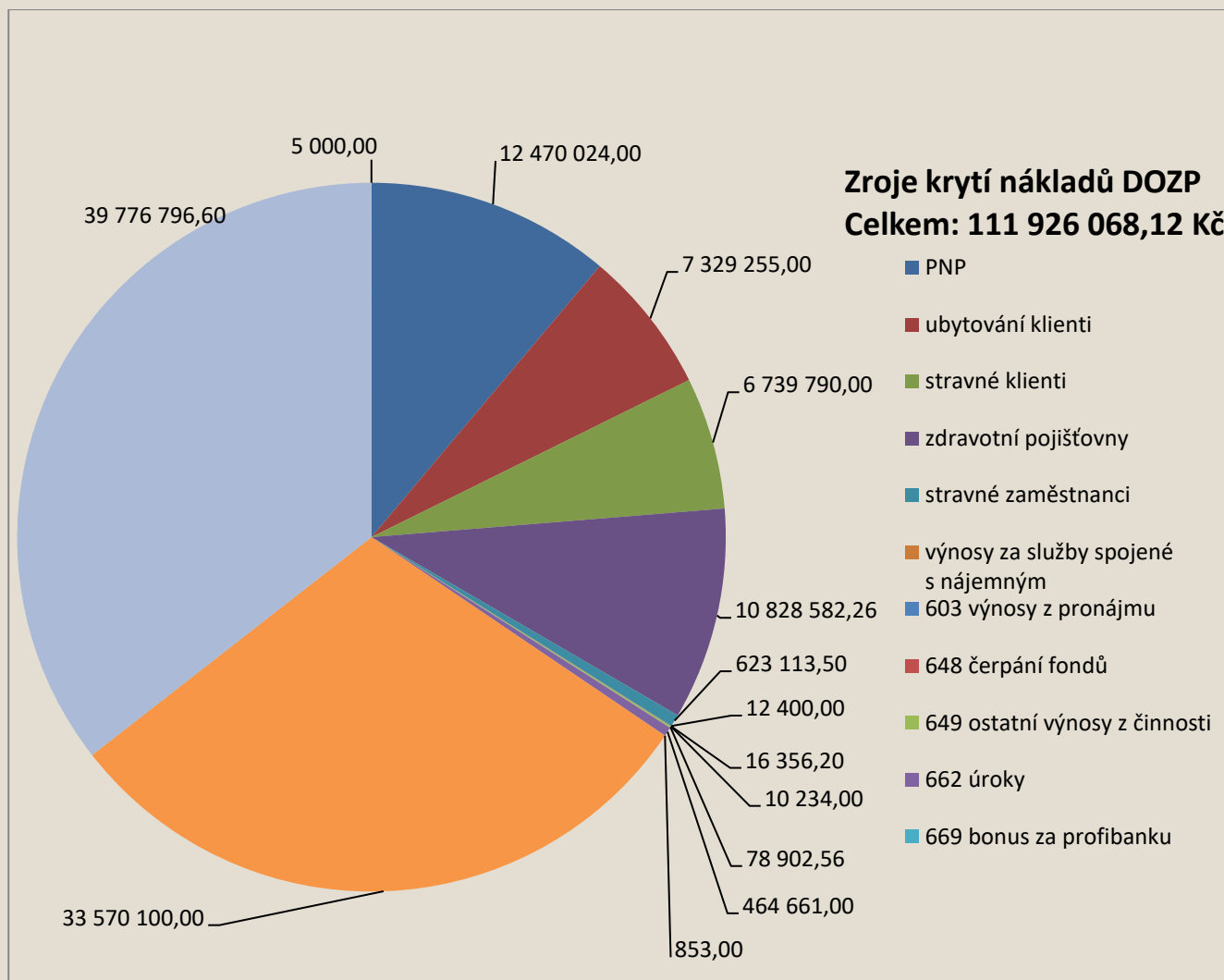
11. Náklady a výnosy 2023

Náklady a výnosy – 2019	DOZP	DZR	CHB	CELKEM
501 Spotřeba materiálu	6 893 330,41 Kč	597 025,60 Kč	590 409,50 Kč	8 080 765,51 Kč
502 Spotřeba energie	4 503 860,34 Kč	402 778,83 Kč	1 590 386,11 Kč	6 497 025,28 Kč
511 Opravy a udržování	1 581 139,08 Kč	84 557,60 Kč	303 396,06 Kč	1 969 092,74 Kč
512 Cestovné	139 286,06 Kč	11 439,00 Kč	74 278,00 Kč	225 003,06 Kč
513 Nákl. na reprezentaci	5 435,00 Kč	426,00 Kč	1 761,03 Kč	7 622,03 Kč
518 Ostatní služby	2 418 453,85 Kč	147 742,69 Kč	582 571,79 Kč	3 148 768,33 Kč
521 Mzdové náklady	65 365 478,00 Kč	8 385 616,00 Kč	13 555 906,00 Kč	87 307 000,00 Kč
524 Zákonné soc. pojišť.	21 829 340,00 Kč	2 760 867,00 Kč	4 543 800,00 Kč	29 134 007,00 Kč
525 Jiné soc. pojištění	264 985,95 Kč	34 079,01 Kč	55 430,04 Kč	354 495,00 Kč
527 Zákonné soc. nákl.	1 864 936,87 Kč	219 803,29 Kč	524 639,84 Kč	2 609 380,00 Kč
538 Jiné daně a poplatky	17 335,00 Kč	1 341,00 Kč	3 162,00 Kč	21 838,00 Kč
542 Jiné pokuty a penále	2800,00 Kč	0,00 Kč	0,00 Kč	2 800,00 Kč
549 Ost. nákl. Z činnosti	28 578,15 Kč	1 105,99 Kč	15 882,00 Kč	45 566,14 Kč
551 Odpisy DHIM	4 483 974,00 Kč	164 088,00 Kč	466 177,00 Kč	5 114 239,00 Kč
556 Tvorba a zúčt. OP	0,00 Kč	0,00 Kč	0,00 Kč	0,00 Kč
557 Vyřazené pohled.	0,00 Kč	0,00 Kč	0,00 Kč	0,00 Kč
558 Náklady z DHM	2 527 135,41 Kč	245 998,84 Kč	346 638,53 Kč	3 119 772,78 Kč
NÁKLADY CELKEM	111 926 068,12 Kč	13 056 868,85 Kč	22 654 437,90 Kč	147 637 374,87 Kč
602 Výnosy z prodeje služeb	38 003 164,76 Kč	3 373 923,45 Kč	4 320 878,66 Kč	45 697 966,87 Kč
603 Nájemné	16 356,20 Kč	500,00 Kč	0,00 Kč	16 856,20 Kč
648 Čerpání fondů	10 234,00 Kč	0,00 Kč	0,00 Kč	10 234,00 Kč
649 Ostatní výnosy z činnosti	78 902,56 Kč	0,00 Kč	25 130,00 Kč	104 032,56 Kč
662 úroky	464 661,00 Kč	36 587,00 Kč	150 922,13 Kč	652 170,13 Kč
669 Ostatní fin. výnosy	853,00 Kč	71,00 Kč	276,00 Kč	1 200,00 Kč
672 Výnosy vybraných místních vl. institucí	73 351 896,60 Kč	9 645 787,40 Kč	18 157 231,11 Kč	101 154 915,11 Kč
VÝNOSY CELKEM	111 926 068,12 Kč	13 056 868,85 Kč	22 654 437,90 Kč	147 637 374,87 Kč
z toho transfer	348 043,54 Kč	101 261,28 Kč	175 719,00 Kč	625 023,82 Kč

12. Zdroje krytí nákladů na jednotlivé sociální služby v roce 2023

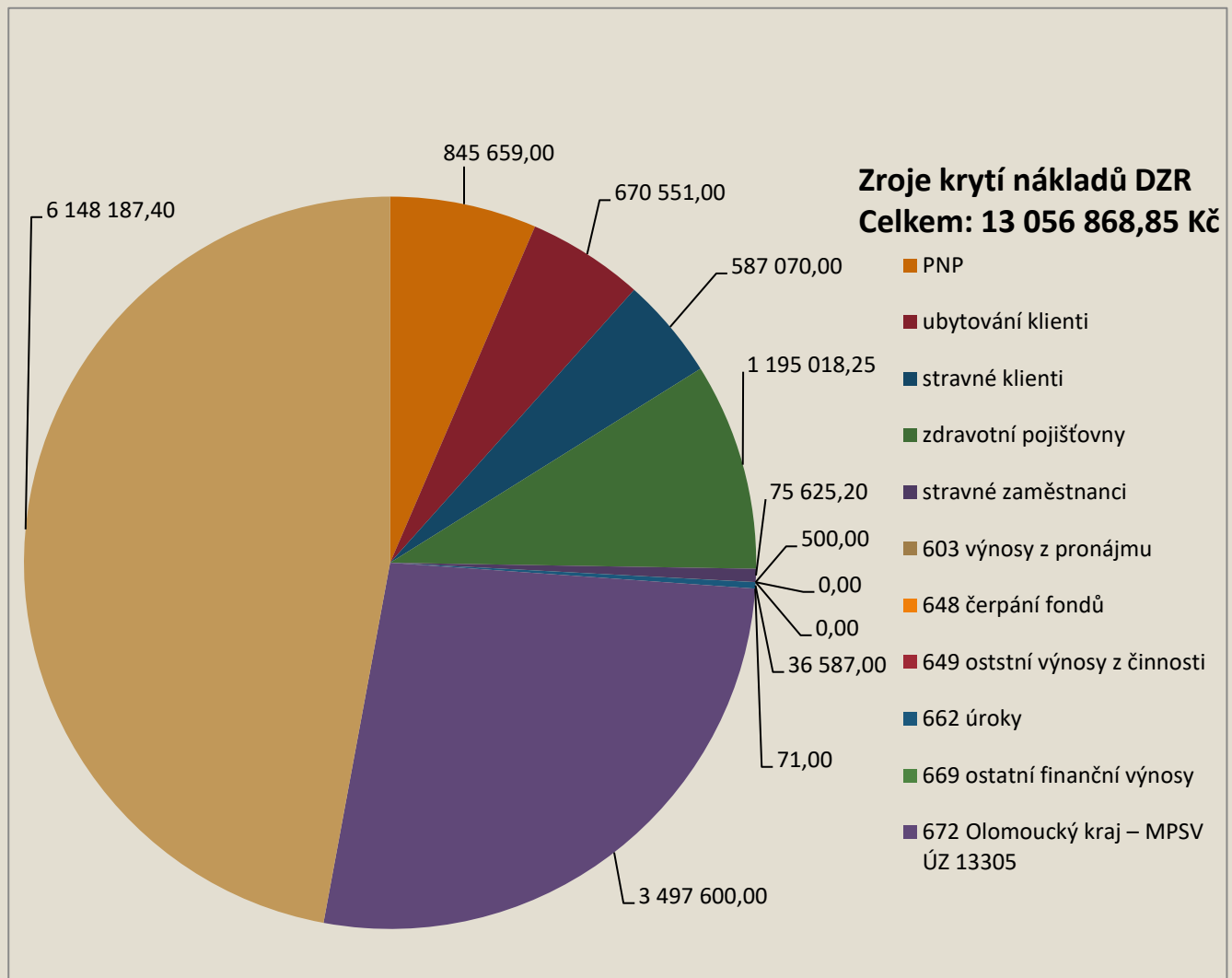
Domov pro osoby se zdravotním postižením

Celkem: 111 926 068,12 Kč



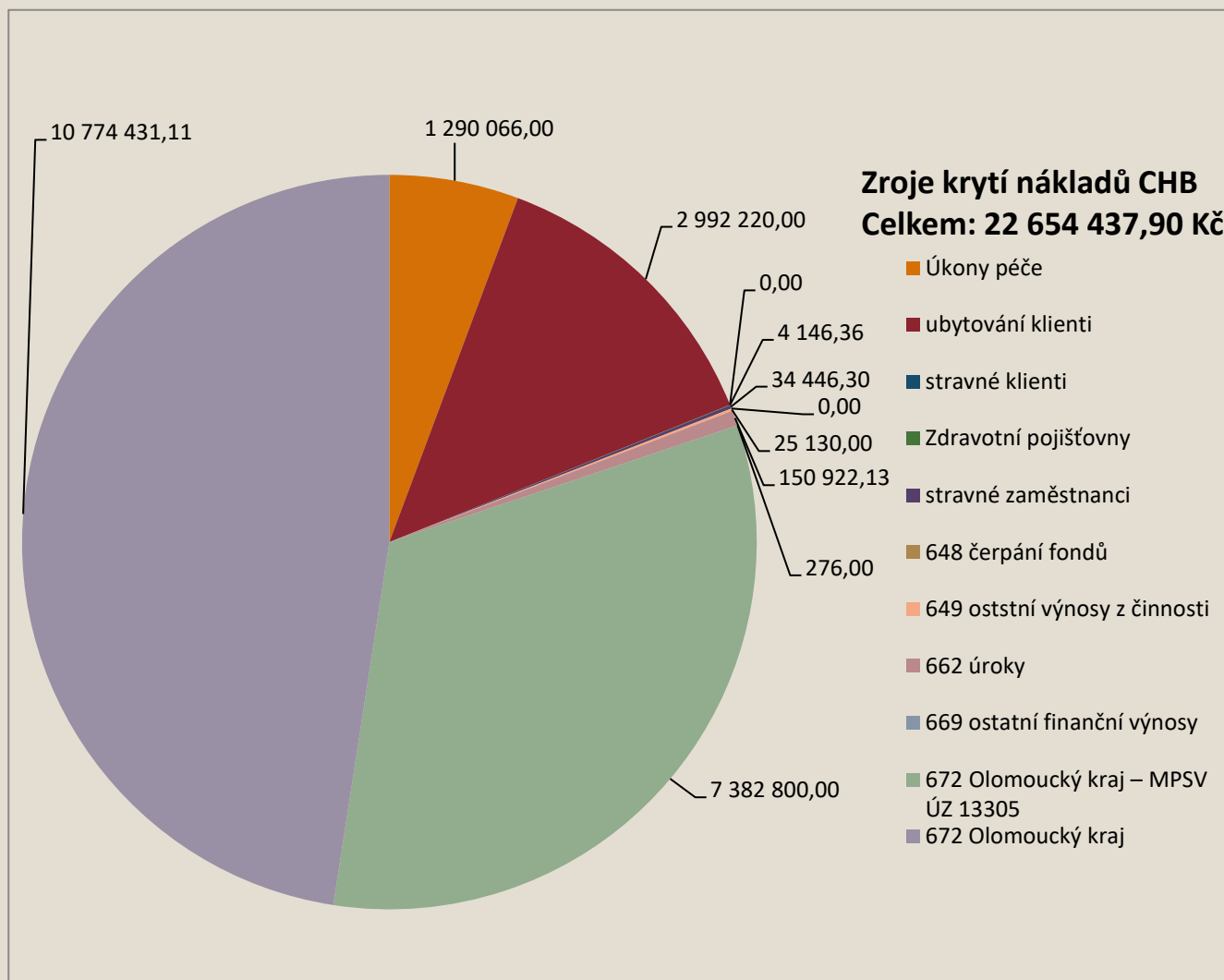
Domov se zvláštním režimem

Celkem: **13 056 868,85 Kč**



Chráněné bydlení

Celkem: **22 654 437,90 Kč**



Rozvaha k 31. 12. 2023

Název položky	Sú	Kč
Aktiva celkem		354 045 924,98
Stálá aktiva		324 737 929,23
Dlouhodobý hmotný majetek		324 719 929,23
Pozemky	031	27 871 738,00
Kulturní předměty	032	36 750,00
Stavby	021	286 750 650,23
Samostatné hmotné movité věci a soubory	022	9 964 791,00
Nedokončený DHM	042	96 000,00
Dlouhodobý hmotný majetek k prodeji	036	0,00
Dlouhodobé pohledávky		18 000,00
Dlouhodobé poskytnuté zálohy	465	18 000,00
Oběžná aktiva		29 307 995,75
Zásoby		867 916,96
Materiál na skladě	112	967 916,96
Krátkodobé pohledávky		1 901 261,26
Odběratelé	311	1 333 481,20
Jiné pohledávky z hlavní činnosti	315	105 122,00
Pohledávky za zaměstnance	335	0,00
Náklady příštích období	381	18 137,90
Příjmy příštích období	385	0,00
Dohadné účty aktivní	388	368 273,16
Ostatní krátkodobé pohledávky	377	76 247,00
Krátkodobý finanční majetek		26 538 817,53
Jiné běžné účty	245	6 924 172,51
Běžný účet	241	16 297 654,10
Běžný účet FKSP	243	2 633 462,92
Ceniny	263	2 311,00
Pokladna	261	681 217,00
Pasiva celkem		354 045 924,98
Jmění účetní jednotky a upravující pol.		324 369 783,25
Jmění účetní jednotky	401	233 435 618,45
Transfery na pořízení DM	403	90 933 468,80
Jiné oceňovací rozdíly	407	696,00
Fondy účetní jednotky		3 139 605,60
Fond odměn	411	52 000,00
Fond kulturních a sociálních potřeb	412	2 753 267,84
Rezervní fond tvořený ze zlepšeného VH	413	309 715,09
Fond reprodukce majetku, fond investic	416	24 622,67
Výsledek hospodaření		858 288,09
Výsledek hospodaření běžného období		8 029,41
Výsledek hospodaření předcházejících		850 258,68
Cizí zdroje		25 678 248,04
Krátkodobé závazky		25 678 248,04
Dodavatelé	321	943 856,13
Zaměstnanci	331	6 565 214,00
Sociální zabezpečení	336	2 528 370,00
Zdravotní pojištění	337	1 091 448,00
Ostatní daně, poplatky	342	649 471,00
Závazky k vybraným místním vládním inst.	349	6 126 025,40

Výdaje příštích období	383	0,00
Dohadné účty pasivní	389	30 316,00
Ostatní krátkodobé závazky	378	7 743 547,51

Vnitřní kontroly

Pro přiměřenou a účinnou kontrolu na zajištění hospodárného, efektivního a účelného výkonu veřejné správy jsou vypracované a průběžně aktualizované vnitřní směrnice a příkazy ředitele. U všech operací se provádí předběžná kontrola dle vnitřního předpisu, směrnice o finanční kontrole.

Pravidelně měsíčně se provádí kontrola čerpání mzdového limitu, majetkových účtů, sleduje se nákup kancelářských potřeb podle jednotlivých nákupů oddělení a další. Kontrola čerpání rozpočtu probíhá dle potřeby průběžně. Během roku je rozpočet přehodnocován. Zveřejnění rozpočtu a rozpočtového výhledu zajišťuje zřizovatel na svých internetových stránkách. Náklady na hovorné a služby spojené s připojením jsou sledované měsíčně, a to na jednotlivá čísla, aby bylo možné včas zachytit a vyhodnotit případná rizika; sleduje a vyhodnocuje ředitel organizace. Příjmy se vyhodnocují průběžně, sleduje se jejich plnění. Jedná se o příspěvky od zřizovatele, dotace od zřizovatele s účelovým znakem, platby za zdravotní výkony od zdravotních pojišťoven, příspěvky na péči pro klienty sociálních služeb, úhrady za pobyt a stravu od klientů sociálních služeb a jiné příjmy. Jedenkrát ročně se provádí inventarizace finančních hotovostí provozních pokladen a FKSP, depozitních pokladen, cenin.

Vnitřní kontrola se soustřeďuje i na dodržování pracovní doby zaměstnanců a na jejich docházku. Součástí této kontroly je i dodržování legislativních pravidel (zákoník práce) ohledně dovolené, která je udělována zaměstnancům tak, aby byl prioritně zajištěn řádný provoz organizace. Samotné čerpání dovolené probíhá vždy do konce každého kalendářního roku, mimo výjimky, jakými mohou být např. dlouhodobá nemocnost, mateřská dovolená apod. Kontrola pracovní doby ekonomického oddělení se provádí přes elektronický docházkový systém a vizuální kontrolou, přičemž se za každý měsíc sestavuje a kontroluje výkaz pracovní doby každého zaměstnance.

V organizaci se vede a kontroluje veškerá přijatá a odeslaná pošta prostřednictvím SW aplikace ESS, do níž se každý den zaznamenává jak přijatá, tak odeslaná pošta. Do datové schránky mají přístup pouze pověřeni a k tomu určení zaměstnanci organizace.

Audity a kontroly příspěvkové organizace

Dne 26. 6.2023 vydala společnost FSG Finaudit, s. r. o., IČ: 61947497, pro příjemce dotace Nové Zámky – poskytovatel sociálních služeb, p. o., zprávu nezávislého auditora o ověření čerpání účelové dotace na zajištění sociálních služeb na území Olomouckého kraje na rok 2022.

Závěr auditora ve všech významných (materiálních) ohledech:

- Čerpání přidělených finančních prostředků v roce 2022 bylo v souladu se Sdělením o rozhodnutí výše účelově určené dotace na základě § 101a zákona č. 108/2006 Sb., o sociálních službách, ze dne 5. 8. 2022, v souladu s podmínkami uvedenými ve schválené žádosti o dotaci č. A/2022/2583 i s podmínkami stanovenými poskytovatelem dotace – Olomouckým krajem v platné metodice.
- Účetní případy spojené s dotací na zajištění sociálních služeb na rok 2022 byly evidovány odděleně prostřednictvím zadaného specifického účelového znaku 13305 a dalšího rozlišení.
- Náklady na sociální služby vykazované ve finančním vypořádání dotace na zajištění sociálních služeb na rok 2022 skutečně vznikly a přidělené finanční prostředky ve výši 39 001 800 Kč byly v roce 2022 skutečně vynaloženy a odpovídaly účelu dotace.

Účetní záznamy o čerpání přidělených finančních prostředků jsou identifikovatelné, prokazatelné a jsou podloženy prvotními podpůrnými doklady zaúčtovanými do účetnictví příspěvkové organizace v souladu s platnými účetními předpisy a v souladu se zákonem o finanční kontrole.

Další vnější kontroly

Dne 14. 11. 2023 byla v organizaci provedena Tematická požární kontrola HZS Olomouckého kraje na dodržování povinnosti stanovaných zákonem o požární ochraně a další povinnosti vyplývajících za souvisejících předpisů. Bez závad.

Dne 6. 9. 2023 byla provedena v organizaci neplánovaná kontrola KHS Olomouckého kraje zaměřená na kontrolu provozu, směrnic, uskladnění potravin, přípravu stravy, diet, teplotu pokrmů. Bez připomínek a závad.

Dne 22. 9. 2023 se uskutečnil audit výroby pokrmů, který provedla Ing. Libuše Cikánková, certifikovaná auditorka HACCP. Bez zásadních připomínek a závad.

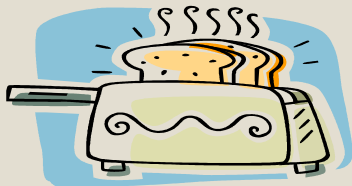
Dne 1. 12. 2023 byl proveden audit na Vykazování péče na zdravotní pojišťovny v pobytových sociálních službách společností CURATIO EDUCATION s. r. o. Bez připomínek a závad.

OSSZ Olomouc ani žádná ze zdravotních pojišťoven v roce 2023 kontrolu neprováděla.

VII. DALŠÍ ČINNOSTI ORGANIZACE

7.1 Oddělení stravovacího provozu

vedoucí:	Alena Nepustilová
tel:	585 155 820
email:	nepustilova@novezamky.cz
poskytované služby:	stravování klientů a zaměstnanců
složení pracovního týmu:	vedoucí stravovacího provozu 6 kuchařů skladník-zásobovač



Představení provozu

Vedoucí stravovacího provozu vede stravovací provoz a v součinnosti se zásobovačem/skladníkem zajišťuje objednávky potravin, surovin a veškerého zboží do skladu stravovacího provozu. Výdej surovin ze skladu zajišťuje zásobovač/skladník, v jeho nepřítomnosti vedoucí stravovacího provozu.

Celodenní stravu připravují kuchaři, též zajišťují kompletní úklid prostorů varny a přípraven stravy. Ke stravovacímu provozu patří i centrální umývárna, která je umístěna v hlavní budově v přízemí. Strava je připravována denně, tzn. 7 dní v týdnu, a kuchaři mají směnný provoz. Připravují snídani, oběd, svačinu, večeři a pro vybrané diety i druhou večeři. Klienti odebírají stravu dle dietního zařazení. Rozlišujeme tyto diety: normální – D3, žlučnicková – D4, diabetická – D9, diabeticko-žlučnicková D9/4, redukční D8 a bezezbytková D5. Zároveň u všech diet je i varianta mletá, tzn. D3/1, D4/1, D9/1, D9/4/1, D8/1 a D5/1. Strava klientům chráněných bydlení se nedovází, jelikož si zajišťují stravu sami.

Stravování



Stravovací provoz zajišťoval v roce 2023 celodenní stravování pro klienty v sociální službě DOZP Nové Zámky, DOZP Litovel, DOZP Červenka, DOZP Měrotín a DZR Červenka. Strava byla rozvážena dvakrát denně. V pracovních dnech byla zajištěna strava a její rozvoz i do dílen na Červenku, a to pro klienty a zaměstnance, kteří zde pracovali.

Stravovací provoz také připravoval obědy zaměstnancům příspěvkové organizace.

Příprava stravy

V roce 2023 byla pro klienty a zaměstnance PSS Nové Zámky **připravena strava v celkové hodnotě 4 864 957,39 Kč** (z toho klienti 4 151 077,39 Kč a zaměstnanci 713 880 Kč). V DOZP Nových Zámkách činila hodnota stravy 2 501 770,20 Kč (z toho pro klienty za 2 192 585,10 Kč a pro zaměstnance 309 185,10 Kč), v DOZP Litovel činila hodnota stravy 896 076,75 Kč (z toho pro klienty za 749 496,00 Kč a pro zaměstnance 146 580,75 Kč), v DOZP Červenka činila hodnota stravy 463 937,50 Kč (z toho pro klienty za 381 943,00 Kč a pro zaměstnance 81 994,50 Kč), v DOZP Měrotín činila hodnota stravy 556 825,96 Kč (z toho pro klienty za 488 018,71 Kč a pro zaměstnance 68 807,25 Kč), DZR Červenka činila hodnota stravy 412 663,13 Kč (z toho pro klienty za 339 034,58 Kč a pro zaměstnance 73 628,55 Kč) a za CHB činila hodnota stravy pro zaměstnance 33 683,85 Kč.

Celkový počet vydaných jídel, v rámci celodenní stravy v zařízení PSS Nové Zámky, byl 51 582 porcí. V DOZP Nových Zámkách bylo vydáno 28 228 porcí (z toho klientům 18.983 porcí a zaměstnancům 9 245 porcí), DOZP Litovel bylo vydáno 9 121 porcí (z toho klientům 6.364 porcí a zaměstnancům 2 757 porcí), DOZP Červenka bylo vydáno 4 635 porcí (z toho klientům 3.261 porcí a zaměstnancům 1 374 porcí), DOZP Měrotín bylo vydáno 5 426 porcí (z toho klientům 4.231 porcí a zaměstnancům 1 195 porcí), DZR Červenka bylo vydáno 4 172 porcí (z toho klientům 2 876 porcí a zaměstnancům 1 296 porcí).

Modernizace a údržba stravovacího provozu



náhradou za již neúspěšné docházející lednice. Výměnou byly pořízeny a instalovány dva nové konvektomaty.

V daném roce se koupilo standardní nádobí potřebné k běžnému provozu, jako jsou cedníky, naběračky, kuchyňské nože, krájecí desky. Pořízeno bylo i nové kuchyňské vybavení, jako např. bruska kuchyňských nožů, kuchyňská přenosná stolní váha, nebo jako náhrada za ty, které již dosloužily, např. tyčový mixér. Pořízeny byly i nové lednice na mléčné výrobky a maso,

Sklad a zásobování



Sklad potravin má pracoviště v budově stravovacího provozu. Sklad zásobování čistícími a dezinfekčními prostředky má pracoviště v hlavní budově. Skladník úzce spolupracuje s vedoucí stravovacího provozu při objednávkách potravin, které pak vychystává dle výdejek pro kuchaře. Činnost skladníka a zásobovače v jedné osobě, také obnáší výměnu desinfekčních

roztoků a saponátů v myčkách, sprchových boxech, vanách. Provádí kontrolu včetně doplňování elektrických baterií a naplní do osvěžovačů vzduchu. Zabezpečuje také pravidelné zásobování kotelen chemickými přípravky. Spolupracuje na inventarizaci majetku příspěvkové organizace, oslovuje dodavatele v rámci centralizace nákupů daných komodit, sleduje a v rámci hospodárnosti i kvality vyhodnocuje poměr cena a výkon.

Vize na rok 2024

Dle transformačního plánu, kdy dojde i k přesunu klientů z hlavní budovy do rodinných domů, však stravovací provoz zůstane zachován. Avšak z důvodu stále rostoucích cen energií a nákladů na přípravu stravy, plánujeme do dvou až tří let modernizaci stravovacího provozu, hlavně modernizaci varny kuchyně energeticky úspornějším kuchyňským vybavením.

V první polovině roku 2024 se budou klienti stěhovat do nově vybudovaných domů v Králové a Zábřehu (DOZP Králová a DOZP Zábřeh), proto bude potřeba zajistit dostatečné přerozdělení stravy do gastronomických a termoboxů a zajištění jejich rozvozu. Vznese požadavek na zvýšení personálního

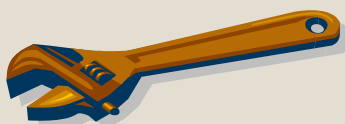
obsazení ve stravovacím provozu, aby byl dostatečně zajištěn chod stravovacího provozu, zastupitelnost zaměstnanců a také dodržování hygienických standardů.

7.2 Oddělení provozu a údržby

vedoucí: Petr Palička
tel: 585 155 813
email: palicka@novezamky.cz

poskytované služby: údržba budov a jejich zařízení, provozování technologických celků, zajišťování prohlídek, kontrol a revizí, rozvoz stravy, péče o parkovou zeleň a komunikace místního významu, opravy venkovních zařízení a provoz prádelny, praní, žehlení, sušení a mandlování prádla

složení pracovního týmu: vedoucí provozu a údržby
4 provozáři
4 pradelny



Představení provozu

Oddělení provozu a údržby zajišťuje a provádí opravy a údržbu všech budov v Nových Zámkách, Litovli, Uničově, Července, Drahanovicích a v Měrotíně. Také zajišťuje veškerý servis zařízení včetně dílen na Července. Zajišťuje provoz technologických celků (výroba ÚT, TUV, páry), provozuje ČOV v Nových Zámkách, provádí sezonní zahradnické práce, zajišťuje nepřetržitý rozvoz stravy a prádla, zajišťuje revize, vede evidenci spotřebovaných energií, pravidelně zasílá statistiky a hlášení dle vyhlášek a platných zákonů. V rámci provozu má organizace také prádelnu.

Provoz a údržba

Provoz a údržba jako oddělení zajišťuje provoz čtyř plynových kotlen o celkovém výkonu 1 400 kW



(10 plynových kotlů, jeden vyvíječ páry). Dále zabezpečuje nepřetržitý chemicko-biologický proces úpravy odpadních vod na ČOV. Jako každým rokem efektivně seřizuje řídicí moduly včetně nastavené technologie k optimálnímu provozu. Odběr a následnou analýzu vzorků provádí akreditovaná firma LITOLAB. Pravidelně se sledují provozní hodnoty v rámci úspor

a efektivity provozu ČOV.

Důležitou činností oddělení provozu a údržby je zajišťování revizí, kontrol, odborných a technických prohlídek, servisu na všech budovách a jejich vybavení (elektrické rozvody, výtahy, bleskosvody, polohovací postele, pračky, myčky, zvedací zařízení a plošiny, vybavení dílen, kanceláří a pokojů), strojů a zařízení (tlakové nádoby, kompresory, bezpečnostní signalizace a zabezpečovací technika, tlakovodní kotle, vyvíječ páry, energetické rozvody) a dalších přístrojů a nástrojů. Velký důraz je kladen na evidenci a kontrolu spotřeby elektrické energie, plynu, pitné vody a pohonných hmot.

Mobilitu a plynulost provozu sociálních služeb jsme zajišťovali sedmi automobily. Začátkem roku 2023 jsme se museli rozloučit s jedním služebním vozidlem, jelikož závada na jeho motoru se neslučovala s provozuschopností. Na jaře 2023 jsme od zřizovatele převzali do užívání osobní, čistě elektrický vůz Volkswagen id4. Pro přesnější sledování nákladů na provoz hybridních a elektrických vozidel máme nainstalován v prostorách garáže podružný elektroměr. Abychom byli schopni provozně zabezpečit denní rozvoz stravy, požádali jsme zřizovatele o nové užitkové vozidlo. V prosinci 2023 jsme převzali do užívání Renault Master. Nyní tedy máme k dispozici sedm osobních automobilů, dále jedno devítimístné a dvě užitková vozidla. Všechny vozy zajišťují nutný provoz spojený s plynulým chodem zařízení, jedná se především o denní rozvoz stravy, převoz čistého prádla a další. Nedílnou součástí je převoz klientů k lékařským ošetřením, nákupům a na kulturně společenské a sportovní akce. Organizace má také malotraktor, který slouží ke svážení bioodpadu vzniklého při údržbě parkové zeleně, v zimě k shrnování sněhu v areálu zámku a hojně je využíván při chystání kulturních akcí v areálu zámeckého parku. Ke svážení ložního prádla z DOZP Rybníček a z budovy Nových Zámků do prádelny používáme přívěsný vozík.

V rámci aktivizace klientů sociálních služeb zajišťuje oddělení provozu a údržby provoz dvou sezónních skleníků a zděného zahradního domku s celoročním provozem.

Od února do konce května jsme se potýkali s komplikacemi při rozvozu stravy a svozu ložního prádla, neboť probíhala rekonstrukce nosné zdi na místní komunikaci v těsné blízkosti kuchyně a prádelny.

Nedílnou součástí plynulého a bezpečného provozu jsou dílny na Července, kam pravidelně pracovníci údržby denně sváží klienty k výkonu aktivizační činnosti.

Připravenost pracovníků oddělení údržby prověřila i havárie vodovodního potrubí v kotelně zámku, kterou se podařilo v krátkém čase odstranit.

V průběhu celého roku 2023 se ředitel organizace spolu s vedoucím provozu a údržby zúčastňovali pravidelných kontrolních dnů výstavby dvou nových rodinných domů, a to v Králové a v Zábřehu na Havlíčkově ulici, které si organizace převzala do užívání pro sociální službu DOZP na konci roku. Rodinný dům v Králové je energeticky pasivní dům vybaven rekuperací vzduchu a fotovoltaiou, k vytápění

těchto domů slouží tepelná čerpadla. V současné době probíhá vybavování domů v rámci budoucího provozu zmíněných sociálních služeb.

Další dvě budovy, které jsme převzali v roce 2022, určené k celkové rekonstrukci, se nachází ve fázi rozpracované studie či projektové dokumentace. Jedná se o dům ve Slatinicích a dům v Senici na Hané. Spolu s pozemkem v Zábřehu na Malé straně, s náročným terénem, přibylý údržbě větší zatravněné plochy určené k pravidelné seči.

Opravy a investice – v tomto roce se mimo běžné údržby a opravy provedla výměna převážné části perlátorů vodovodních baterií a úsporných sprchových hlavíc na všech domech organizace s očekáváním výrazných úspor pitné vody. Dále jsme v roce 2023, vyměnili v hospodářské budově, z důvodu havarijního stavu, plynový kotel za plynový kotel kondenzační stejných parametrů. Pravidelný servis a opravy zahradní techniky a traktůrků jsou nezbytné z důvodu náročnosti péče o zámecký park a pozemků přilehlých k rodinným domům.

Vize na rok 2024

Nové Zámky – pokračovat v důsledné evidenci spotřeby energií ve všech budovách stálým měřením odběrů elektřiny, plynu a vody, vlastními prostředky zamezovat únikům tepla a dosahovat tak dalších úspor ve spotřebě energií. Přínosem by mohla být modernizace obou kotelen. Zajistit lepší evidenci dodávaných energií osazením měřících jednotek, které by později sloužily pro teplovod v prádelně.

V rámci modernizací elektronického zabezpečení provozu kotelny v Nových Zámkách bychom chtěli zajistit obsluhu dálkový přenos provozních informací.

Stejný záměr máme s ČOV, ovšem vlivem nedostatečného pokrytí mobilního telefonního signálu v této oblasti je dálkový přenos informací prozatím nemožný.

Králová a Zábřeh – v rámci transformace sociálních služeb úspěšně začít poskytovat službu DOZP ve dvou nově vystavěných domech.

CHB Drahanovice – v roce 2024, bychom chtěli zřídit přípojku pitné vody a napojit se na vodovodní řad z důvodu nákladného čištění nyní používané studny.

Prádelna

Prádelna prostřednictvím pracovníků prádelenského provozu provádí sběr, třídění, vážení, praní a mandlování prádla pro sociální službu DOZP a DZR.



V roce 2023 jsme zmodernizovali prádelnu, vyměnili jsme 2 průmyslové pračky, 2 parní sušiče a celou soustavu dávkovacího systému, s očekáváním snížení nákladů na provoz prádelny. Čtyři pracovnice obsluhují celkem pět průmyslových praček, dvě parní sušičky a dva parní mandly. Denní příjem špinavého suchého

prádla se pohybuje od 500 do 800 kg. Potřebnou změnou v přepravě špinavého prádla byl přechod z plastových pytlů na kontejnerový systém, čímž se zjednodušila manipulace a zlepšily se hygienické podmínky.

Vize na rok 2024

Udržet prádelenský provoz ve stejné kvalitě minulých let, bez závažnějších poruch technologie s optimalizací spotřeby energie a tekutých pracích prostředků.

ZÁVĚR

Výroční zpráva shrnula snad ty nejdůležitější činnosti příspěvkové organizace Nové Zámky – poskytovatel sociálních služeb v uplynulém roce. V závěru bych chtěl ještě jednou poděkovat všem dobrým lidem, díky nimž se všechny činnosti mohly uskutečnit, a to především pracovníkům za jejich nelehkou a obětavou práci, našemu zřizovateli Olomouckému kraji za vzájemnou podporu a spolupráci, dodavatelským firmám za spolupráci a sponzorům za finanční pomoc včetně všem drobným dárcům za poskytnuté dary.



NOVÉ ZÁMKY – POSKYTOVATEL SOCIÁLNÍCH SLUŽEB, PŘÍSPĚVKOVÁ ORGANIZACE
Nové Zámky 2, 784 01 Mladeč
www.novezamky.cz