

Výroční zpráva

Klíče – centra sociálních služeb, příspěvkové organizace za rok 2023

„Klíč otevírá“

V Olomouci 18. března 2024




Obsah

I.	Základní údaje	3
II.	Organizační struktura	4
III.	Historie	5
IV.	Sociální služby	7
V.	Investiční činnost a opravy do 200 tis. Kč hrazené z fondu investic	24
VI.	Investiční činnost a opravy nad 200 tis. Kč hrazené z fondu investic	24
VII.	Neinvestiční činnost	24
VIII.	Mzdové prostředky a přehled o zaměstnancích	24
IX.	Základní údaje o hospodaření	25
X.	Doplňková činnost	28
XI.	Fondy	29
XII.	Projekty	30
XIII.	Veřejná finanční podpora	30
XIV.	Sponzoring	31
XV.	Další údaje	31

I. Základní údaje

Klíč – centrum sociálních služeb, příspěvková organizace
Dolní Hejčinská 50/28, 779 00 Olomouc



IČO:	708 90 595
DIČ:	CZ70890595 (neplátce DPH)
	585 425 921
e-mail:	reditel@klic-css.cz
web:	www.klic-css.cz
Datová schránka ID:	svxkkwp
Statutární zástupce:	PaedDr. Petr Matuška, Ph.D.

Zřizovatel

Olomoucký kraj, Jeremenkova 40a, 779 11 Olomouc

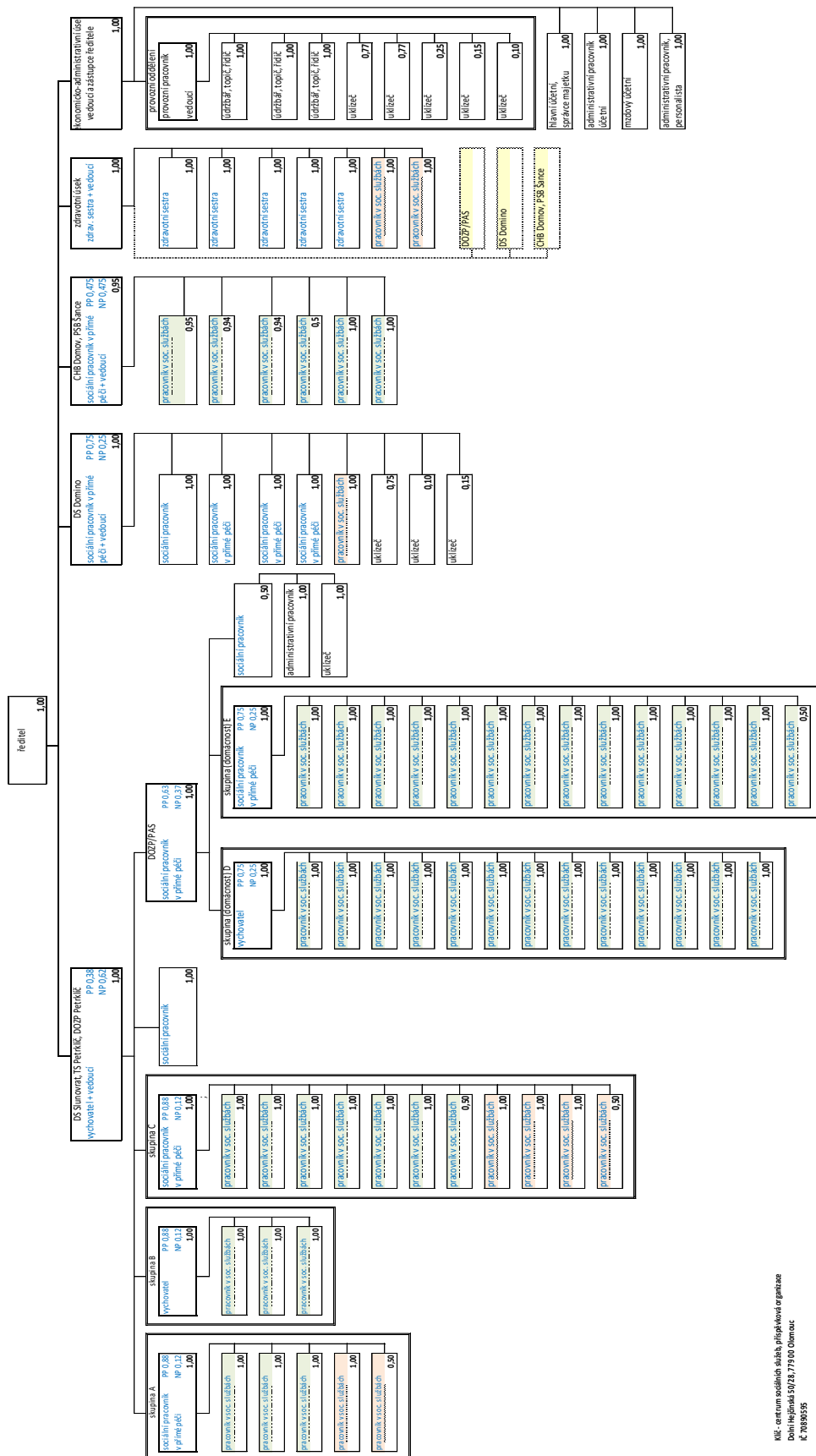


Rok 2023 byl po několika letech nelehkých výzev časem postupné stabilizace a naděje. Přesto však na něj budeme vzpomínat jako na rok přinášející mnoho dalších výzev v oblasti postupné proměny potřeb klientů Klíče, či konstituování a personální stabilizace služby pro klienty s PAS a poruchami chování. Ne všechny bylo snadné zvládnout.

Uplynulý rok však přinesl i radost z aktivního zapojení zaměstnanců Klíče do udržení kvality jím poskytovaných služeb. Určitě nejde o samozřejmost, ale o projev jejich flexibility a osobního nasazení. Velmi si vážím času i energie, které, často na úkor svých blízkých, vynaložili, aby se činnost Klíče dále rozvíjela. Chtěl bych všem, kdo jakýmkoli dílem přispěli, upřímně poděkovat. A pevně věřím, že i kdyby přišly ještě těžší okamžiky, budou naši cestu formovat správným směrem, abychom i nadále mohli být užiteční a nápomocní těm, kteří to budou potřebovat.

PaedDr. Petr Matuška, Ph.D.
ředitel Klíče - CSS, p. o

Klíč - centrum sociálních služeb, příspěvková organizace
Organizační struktura k 31. 12. 2023



Č. 70890595
Dolní Hejčinská 50/28, 779 00 Olomouc

pracovník v sociálních službách je zařazen:

Právnický v sociální službě je zařazen:

Često viđaš ule voili praconih u vardu.

NP - podíl přímé péče

Pracovnik v socialnem službovanju je zarazen:

Pracovníci v přímé péči

Metodické vedení v příslušné odbornosti a kontrolní činnost

podřízenost / podřízenost

jednou polovinou prac. úvazku podle § 116 odst. 1 písm. b)

Veřejné prohlášení Klíče – centra sociálních služeb, p. o. (dále jen Klíč)

Posláním Klíče je poskytovat prostřednictvím sociálních služeb podporu a pomoc lidem (dle druhu poskytované služby):

- s mentálním postižením,
- s mentálním postižením kombinovaným s tělesným, smyslovým postižením či s poruchou autistického spektra, příp. se stabilizovaným duševním onemocněním,
- s kombinací poruchy autistického spektra, mentálního postižení a problémového chování.

Způsob realizace služeb vychází z individuálně určených potřeb klientů. Klíč ve spolupráci s přirozeným sociálním zázemím klientů a s využitím možností komunity usiluje o jejich osobní realizaci. Služby jsou poskytovány formou denního stacionáře, týdenního stacionáře, domova pro osoby se zdravotním postižením, chráněného bydlení a podpory samostatného bydlení.

Cílem činnosti Klíče je:

- rozvoj či zachování schopností, znalostí a dovedností klienta s přihlédnutím k možnostem daným druhem a stupněm jeho postižení, věkovým a charakterovým zvláštnostem,
- rozvoj či zachování přirozených mezilidských vztahů klienta,
- zvýšení či udržení míry soběstačnosti klienta a jeho nezávislosti na službě, příp. zmírnění důsledků úbytku jeho schopností a dovedností,
- snížení četnosti a intenzity problémového chování klientů, příp. udržení úrovně dosažené prostřednictvím služby.

Zásady Klíčem poskytovaných sociálních služeb:

- rovnost a partnerství – respektování hodnot, osobnosti, důstojnosti a potřeb klienta a spolupráce s ním bez ohledu na jeho původ, etnickou příslušnost, rasu, barvu pleti, mateřský jazyk, věk, zdravotní stav, sexuální orientaci, náboženské a politické přesvědčení,
- individualizace – individuální přístup ke klientovi,
- přiměřenost – míra podpory či pomoci klientovi odrážející jeho schopnosti, znalosti a dovednosti,
- respektování a ochrany práv – respektování a ochrana práv klienta, včetně práva na přirozené riziko,
- jednotný přístup – jednotný přístup týmu ke klientovi,
- hospodárnost – účelné vynakládání veřejných prostředků.

Tyto zásady jsou společné všem druhům Klíčem poskytovaných sociálních služeb.

III. Historie

Koncem šedesátých let 20. století projevují rodiče dětí s mentálním postižením stále častější nesouhlas s jejich umisťováním do velkokapacitních zařízení s celoročním pobytem. Proto v roce 1971 dochází ke spojení rodičů, odborníků z katedry speciální pedagogiky Palackého univerzity a zaměstnanců státní správy. Díky jejich spolupráci byl v roce 1972 otevřen Ústav sociální péče – Denní pobyt pro mládež v Olomouci – Chválkovicích.

V roce 1992 byla k 1. červenci Okresním úřadem v Olomouci (dále jen „OkÚ“) zřízena rozpočtová organizace Ústav sociální péče – Denní pobyt pro dospělé, denní pobyt pro mládež s pomocnými třídami. Dnem 1. listopadu 1992 ústav přijímá název Klíč.

S rostoucím počtem klientů se situace v původním objektu v Olomouci – Chválkovicích stala neúnosnou. Klíč proto získal bývalé sídlo Okresního ústavu sociálních služeb, tzv. Mayovu vilu na olomoucké ulici Dolní Hejčinská. Rozsah zařízení poskytovaných služeb byl následně rozšířen o denní stacionář pro děti a mládež v Olomouci – Hejčíně.

Absence školního vzdělávání klientů byla po dohodě se Školským úřadem v Olomouci (dále jen „ŠÚ“) vyřešena zřízením tříd pomocné školy.

V roce 1993 byly Klíčem poskytované služby rozšířeny o týdenní stacionář pro sedm klientů. Postupně budovaný diagnostický úsek zařízení byl na základě dohody uzavřené mezi OkÚ, ŠÚ a MŠMT ČR v roce 1994 transformován na speciálně pedagogické centrum. V roce 1994 byl na základě rodičovské iniciativy v pronajatých prostorách domu Českého červeného kříže v ulici Střední Novosadská vybudován denní stacionář pro děti a mládež s vícenásobným postižením Slunovrat.

V duchu takto stanovené koncepce rozvoje Klíče a v souladu s tehdy platnou legislativou zcela logicky došlo k funkční propojenosti a nedělitelnosti zařízení, jehož nabídky zahrnující služby sociálního charakteru, školní vzdělání, diagnostické a terapeutické služby, využívalo více než dvě stě interních a ambulantních klientů. Po změně školské legislativy v červenci 1995 však nebylo možné tento model služeb pro osoby s mentálním postižením zachovat. Z tohoto důvodu dochází k 1. lednu 1996 k delimitaci Klíče a vytvoření Pomocné školy Olomouc jako samostatného právního subjektu, jehož součástí se stává speciálně pedagogické centrum.

Po rozsáhlé rekonstrukci a dostavbě objektu bývalých jeslí v roce 1998 bylo zahájeno poskytování služby chráněné bydlení Domov na Chválkovické ulici.

V roce 2001 se Klíč stává příspěvkovou organizací Okresního úřadu Olomouc.

V roce 2003 přebírá zřizovatelskou funkci Olomoucký kraj.

V dubnu 2008 byla nabídka služeb Klíče rozšířena o domov pro osoby se zdravotním postižením Petrklíč. Toto pracoviště bylo možné otevřít po dokončení celkové rekonstrukce budovy Klíče na ulici Dolní Hejčínská 28. V témže roce Klíč přijímá svůj současný název.

Počátkem roku 2010 se podařilo registrovat službu podpora samostatného bydlení určenou klientům s lehkým až středním mentálním postižením.

Počátkem roku 2021 bylo po zvýšení kapacity služby domov pro osoby se zdravotním postižením Petrklíč zahájeno poskytování specializované pobytové služby pro klienty s poruchami autistického spektra kombinovanými s mentálním postižením a problémovým chováním.


Protože Klíč vždy bořil zažité formy poskytování sociálních služeb pro osoby s mentálním či vícenásobným postižením, logicky byl již od počátku své činnosti centrem pozornosti jak správních, tak i odborných institucí. Záhy byla navázána odborná spolupráce s Ústavem speciálně pedagogických studií Pedagogické fakulty Univerzity Palackého v Olomouci trvající dodnes (Klíč je držitelem statutu Fakultní zařízení Pedagogické fakulty Univerzity Palackého), která byla návazně rozšířena i o příležitostnou spolupráci s Fakultou tělesné kultury UP, Cyrilometodějskou teologickou fakultou UP, Střední zdravotnickou školou a Vyšší odbornou školou zdravotnickou E. Pöttinga v Olomouci, CARITAS – Vyšší odbornou školou sociální v Olomouci a dalšími vzdělavateli v sociální oblasti.

IV. Sociální služby

IV.1 Denní stacionář Slunovrat (dále jen „DS Slunovrat“)

Dolní Hejčinská 50/28, 779 00 Olomouc



Identifikátor	6085733
Vedoucí	Mgr. Natálie Čáčková
	585 425 921 603 554 806
E-mail	slunovrat@klic-css.cz
Provozní doba	pracovní dny 6:30 – 17:00 hodin
Kapacita	9 míst

Poslání, cíle a okruh osob, kterým je služba DS Slunovrat určena

Posláním denního stacionáře Slunovrat je prostřednictvím sociální služby poskytovat lidem s mentálním postižením, popř. kombinovaným s tělesným či smyslovým, popř. s poruchou autistického spektra individuální podporu či pomoc v rozvoji či zachování znalostí, schopností a dovedností umožňujících osobní realizaci a setrvání v přirozeném společenství.

Obsahem služby je:

- zajištění oběda,
- podpora a pomoc při oblékání a svlékání, přesunu na lůžko či vozík, při podávání jídla a pití, pohybu uvnitř zařízení,
- pomoc při osobní hygieně a použití WC,
- rozvoj pracovních výchovných činností (úklidové práce, vaření), nácvik a rozvoj pohybových dovedností (chůze, sportovní činnosti, ruční práce),
- rozvoj dovedností dorozumět se, vyjadřovat své názory, navazovat a udržovat mezilidské vztahy, volnočasové aktivity,

- zprostředkování přiměřeného způsobu vzdělávání, popř. pracovního uplatnění,
- podpora a pomoc při účasti na společenských, kulturních a sportovních akcích,
- muzikoterapie, dramaterapie, bazální stimulace, perličková koupel, pobyt v relaxační místnosti,
- pomoc při komunikaci vedoucí k uplatňování práv, oprávněných zájmů a při obstarávání osobních záležitostí,
- základní sociální poradenství (podávání informací o návazných službách, podpora při řešení nepříznivé životní situace, informace o sociálních dávkách).

Cílem služby je:

- rozvoj či zachování schopností, znalostí a dovedností klienta s přihlédnutím k možnostem daným druhem a stupněm jeho postižení, věkovým a charakterovým zvláštnostem,
- dosažení co nejvyšší míry soběstačnosti klienta a jeho nezávislosti na službě,
- rozvoj či zachování přirozených mezilidských vztahů klienta.

Okruh osob, kterým je služba určena:

Osoby ve věku od 7 do 64 let, jejichž situace vyžaduje pravidelnou pomoc jiné fyzické osoby, které mají sníženou soběstačnost z důvodu mentálního postižení středního až hlubokého stupně, popř. kombinovaného s tělesným, smyslovým postižením či s poruchou autistického spektra.

V závislosti na primárním postižení klienta je služba poskytována v těchto skupinách:

Skupina A – Osoby s mentálním postižením zpravidla těžkého stupně, popř. kombinovaného s tělesným či smyslovým postižením nebo středního stupně kombinovaného s tělesným postižením. Obvyklý počet klientů ve skupině je pět.

Skupina B – Osoby s mentálním postižením zpravidla středního až hlubokého stupně, popř. kombinovaného s poruchou autistického spektra, resp. s tělesným či smyslovým postižením. Obvyklý počet klientů ve skupině je jeden.


Skupina C – Osoby s mentálním postižením zpravidla těžkého až hlubokého stupně, popř. kombinovaného s tělesným či smyslovým postižením. Obvyklý počet klientů ve skupině je tři.

Služba není určena pro osoby s mentálním postižením:

- kombinovaným se smyslovým postižením, které vyžaduje specializovanou péči v důsledku výrazného snížení sluchových a zrakových schopností,
- které nejsou schopny pobytu v zařízení z důvodu infekční nemoci,
- s projevy autoagrese, kterým není možné zamezit ochrannými opatřeními, popř. agrese, které není možné ovlivnit zákonem stanovenými opatřeními omezujícími pohyb osob.

IV.2 Týdenní stacionář Petrklíč (dále jen „TS Petrklíč“)

Dolní Hejčínská 50/28, 779 00 Olomouc

Identifikátor	6682015
Vedoucí	Mgr. Natálie Čačková
	585 425 921 603 554 806
E-mail	petrklic@klic-css.cz
Provozní doba	pondělí 6:30 až pátek 17:00 hodin
Kapacita	6 míst

Poslání, cíle a okruh osob, kterým je služba TS Petrklíč určena

Posláním týdenního stacionáře Petrklíč je prostřednictvím individuálně poskytované sociální služby zajistit lidem s mentálním postižením, popř. kombinovaným s tělesným či smyslovým postižením, popř. s poruchou autistického spektra podporu a pomoc ve zvládnání života a nalézání možností seberealizace.

Obsahem služby je zejména:

- ubytování v jedno či více lůžkových pokojích s vlastním sociálním zařízením, příp. s kuchyňským koutem,
- poskytnutí 3 hlavních jídel (snídaně, oběd, večeře),
- podpora a pomoc při oblékání a svlékání, přesunu na lůžko, při podávání jídla a pití, při pohybu uvnitř i mimo zařízení,
- pomoc při osobní hygieně a použití WC,
- rozvoj pracovních výchovných činností (úklidové práce, práce v dílnách, vaření), nácvik a rozvoj pohybových dovedností (chůze, sportovní činnosti, ruční práce),
- rozvoj dovedností dorozumět se, vyjadřovat své názory, navazovat a udržovat mezilidské vztahy, volnočasové aktivity,
- zprostředkování přiměřeného způsobu vzdělávání, popř. pracovního uplatnění,
- podpora a pomoc při účasti na společenských, kulturních a sportovních akcích,
- podpora při nakupování, návštěvě lékaře, cestování veřejnou dopravou,
- muzikoterapie, dramaterapie, bazální stimulace, perličková koupel, pobyt v relaxační místnosti,
- podpora či pomoc při komunikaci vedoucí k uplatňování práv, oprávněných zájmů a při obstarávání osobních záležitostí,
- základní sociální poradenství (podávání informací o návazných službách, podpora při řešení nepříznivé životní situace, informace o sociálních dávkách).

Cílem služby je:

- rozvoj či zachování schopností, znalostí a dovedností klienta s přihlédnutím k možnostem daným druhem a stupněm jeho postižení, věkovým a charakterovým zvláštnostem,
- dosažení co nejvyšší míry soběstačnosti klienta a jeho nezávislosti na službě,
- rozvoj či zachování přirozených mezilidských vztahů klienta.

Okruh osob, kterým je služba určena:

Osoby ve věku od 7 do 64 let, jejichž situace vyžaduje pravidelnou pomoc jiné fyzické osoby, které mají sníženou soběstačnost z důvodu mentálního postižení středního až hlubokého stupně, popř. kombinovaného s tělesným, smyslovým postižením či s poruchou autistického spektra.

V závislosti na primárním postižení klienta je služba poskytována v těchto skupinách:

Skupina A – Osoby s mentálním postižením zpravidla středního až těžkého stupně, popř. kombinovaného s tělesným či smyslovým postižením. Obvyklý počet klientů ve skupině je čtyři.

Skupina B – Osoby s mentálním postižením zpravidla středního až hlubokého stupně a poruchou autistického spektra, popř. kombinovaného s tělesným či smyslovým postižením. Obvyklý počet klientů ve skupině je jeden.

Skupina C – Osoby s mentálním postižením zpravidla těžkého až hlubokého stupně, popř. kombinovaného s tělesným či smyslovým postižením. Obvyklý počet klientů ve skupině je jeden.


Služba není určena pro osoby s mentálním postižením:

- kombinovaným se smyslovým postižením, které vyžaduje specializovanou péči v důsledku výrazného snížení sluchových a zrakových schopností,
- s projevy autoagrese, kterým není možné zamezit ochrannými opatřeními, popř. agrese, které není možné ovlivnit zákonem stanovenými opatřeními omezujícími pohyb osob.



IV.3 Domov pro osoby se zdravotním postižením Petrklíč (dále jen „DOZP Petrklíč“)

Pracoviště Dolní Hejčínská 50/28, 779 00 Olomouc

Identifikátor	6008321
Vedoucí	Mgr. Natálie Čačková
	585 425 921 603 554 806
E-mail	petrklic@klic-css.cz
Provozní doba	nepřetržitá
Kapacita	19 míst

Poslání, cíle a okruh osob, kterým je služba DOZP Petrklíč určena

Posláním domova pro osoby se zdravotním postižením Petrklíč je poskytovat prostřednictvím sociální služby podporu a pomoc lidem s:

- mentálním postižením,
- mentálním postižením kombinovaným s tělesným, smyslovým postižením či s poruchou autistického spektra,
- kombinací poruchy autistického spektra, mentálního postižení a problémového chování.

Způsob realizace služby vychází z individuálně určených potřeb klientů. Služba ve spolupráci s přirozeným sociálním zázemím klientů a s využitím možností komunity usiluje o jejich osobní realizaci.

Obsahem služby je zejména:

- ubytování v jedno či více lůžkových pokojích s vlastním nebo společným sociálním zařízením, případně s kuchyňským koutem,
- poskytnutí 3 hlavních jídel (snídaně, oběd, večeře),
- podpora a pomoc při oblékání a svlékání, přesunu na lůžko, při podávání jídla a pití, při pohybu uvnitř i mimo zařízení,
- pomoc při osobní hygieně a použití WC,
- rozvoj pracovní výchovné činnosti (úklidové práce, práce v dílnách, vaření), nácvik a rozvoj pohybových dovedností (chůze, sportovní činnosti, ruční práce),
- podpora dovednosti dorozumět se, vyjadřovat své názory, navazovat a udržovat mezilidské vztahy,
- zprostředkování přiměřeného způsobu vzdělávání, popř. pracovního uplatnění,
- volnočasové a zájmové aktivity (např. poslech hudby, podpora a pomoc při účasti na společenských, kulturních a sportovních akcích),
- podpora při nakupování, návštěvě lékaře, cestování veřejnou dopravou,
- sociálně terapeutické aktivity s prvky muzikoterapie, dramaterapie a arteterapie, pobyt na zahradě, kontakt se zvířaty,
- podpora či pomoc při komunikaci vedoucí k uplatňování práv, oprávněných zájmů a při obstarávání osobních záležitostí,
- základní sociální poradenství (podávání informací o návazných službách, podpora při řešení nepříznivé životní situace, informace o sociálních dávkách).

Cílem služby je:

- rozvoj či zachování schopností, znalostí a dovedností klienta s přihlédnutím k možnostem daným druhem a stupněm jeho postižení, věkovým a charakterovým zvláštnostem,
- zvýšení či udržení míry soběstačnosti klienta a jeho nezávislosti na službě, příp. zmírnění důsledků úbytku jeho schopností a dovedností,
- snížení četnosti a intenzity problémového chování klientů, příp. udržení úrovně dosažené

prostřednictvím služby,

- rozvoj či zachování přirozených mezilidských vztahů klienta.

Okruh osob, kterým je služba určena:

Osoby ve věku od 7 do 64 let, služba je poskytována i osobám starším 64 let, kterým začala být poskytována před dovršením tohoto věku a jejichž situace vyžaduje pravidelnou pomoc jiné fyzické osoby, které mají sníženou soběstačnost z důvodu mentálního postižení středního až hlubokého stupně, popř. kombinovaného s tělesným, smyslovým postižením či s poruchou autistického spektra.

V závislosti na primárním postižení klienta je služba poskytována v těchto skupinách:

Skupina A – Osoby s mentálním postižením zpravidla středního až těžkého stupně, popř. kombinovaného s tělesným či smyslovým postižením. Obvyklý počet klientů ve skupině je devět.

Skupina B – Osoby s mentálním postižením zpravidla středního až hlubokého stupně a poruchou autistického spektra, popř. kombinovaného s tělesným či smyslovým postižením. Obvyklý počet klientů ve skupině je čtyři.

Skupina C – Osoby s mentálním postižením zpravidla těžkého až hlubokého stupně, popř. kombinovaného s tělesným či smyslovým postižením. Obvyklý počet klientů ve skupině je šest.

Služba není určena pro osoby s mentálním postižením:

- kombinovaným se smyslovým postižením, které vyžaduje specializovanou péči v důsledku výrazného snížení sluchových a zrakových schopností,
- s projevy autoagrese, kterým není možné zamezit ochrannými opatřeními, popř. agrese, které není možné ovlivnit zákonem stanovenými opatřeními omezujícími pohyb osob.



IV.4 Domov pro osoby se zdravotním postižením Petrklíč

Pracoviště U Dětského domova 820/10, 779 00 Olomouc (dále jen „DOZP Petrklíč/PAS“)



Vedoucí



Mgr. Natália Čačková

603 554 806

775 429 678

E-mail

topas@klic-css.cz

Provozní doba

nepřetržitá

Kapacita

11 míst

Budova byla postavena v letech 2019 - 2020 nákladem téměř 46 milionů Kč. Služba je poskytována od 8. ledna 2021.

Okruh osob, kterým je služba určena:

Osoby ve věku od 6 do 35 let, jejichž situace vyžaduje pravidelnou pomoc jiné fyzické osoby, které mají sníženou soběstačnost z důvodu kombinace poruchy autistického spektra, mentálního postižení a problémového chování. Maximální věk pro vstup do služby je 30 let. Služba je určena osobám s bydlištěm nebo trvalým pobytem v Olomouckém kraji. Službu je možné, v případě dlouhodobě neobsazeného místa (nejméně 1 roku) po předchozí dohodě o finanční spoluúčasti na poskytování sociální služby mezi kraji, poskytovat i osobám s bydlištěm nebo trvalým pobytem v jiném kraji.

V závislosti na věku a potřebách klienta je služba poskytována v těchto skupinách:

Skupina D – Skupina je určena dětem a mladistvým s poruchou autistického spektra v kombinaci s mentálním postižením a problémovým chováním. Obvyklý počet klientů ve skupině je šest.

Skupina E – Skupina je určena mladým dospělým a dospělým s poruchou autistického spektra v kombinaci s mentálním postižením a problémovým chováním. Obvyklý počet klientů ve skupině je pět.

Služba není určena pro osoby s poruchou autistického spektra v kombinaci s mentálním postižením a problémovým chováním:

- nevidomé,

- imobilní,
- s projevy sebepoškozování, které je ohrožují na životě a kterým nelze zamezit běžnými ochrannými opatřeními,
- odsouzené za násilný trestný čin.



Rok 2023 ve službách DS Slunovrat, TS Petrklíč, DOZP Petrklíč a DOZP Petrklíč/PAS

Kromě základních činností se klienti zapojili do dalších aktivit. V lednu putovali zimní krajinou kolem Moravy k přírodnímu koupališti Poděbrady. Veselí jim nabídl karneval, zklidnění pár dní na to relaxační dopoledne se somatickými stimulacemi. Významnou jarní událostí byl ples s doprovodným tanečním vystoupením a bohatou tombolou. Dámská část klientely ocenila možnost zkrášlení a péče o pleť na kosmetickém dni. Vyprávění o svatém Patrikovi s pokrmu v nezbytné zelené barvě proběhlo za typických jarních dnů současně s oslavou Velikonoc a tradičním vítáním jara. V dubnu si klienti připravili čarodějnické klobouky, nabarvili obličej a užili pálení čarodějnic. Velkému zájmu se těšila beseda s příslušníky městské policie, kteří klienty seznámili se zásadami bezpečného chování, ochrany osob či majetku a připomněli jim důležitá telefonní čísla. V květnu si koloběžkoví matadoři zasoutěžili na Odpoledni s koloběžkou. Tradiční výlet do Horní Lipové proběhl za hojné účasti klientů všech služeb. Účastníci si opekli špekáčky a občerstvili se produkty z Lesního baru. Obnovená Zahradní slavnost se poprvé uskutečnila na zahradě areálu Dolní Hejčínská. Bohatou účast klientů všech služeb Klíče, opatrovníků a zaměstnanců doplnili vzácní hosté - 1. náměstek hejtmana Olomouckého kraje Mgr. Ivo Slavotínek, vedoucí Odboru sociálních věcí Krajského úřadu Olomouckého kraje Mgr. Bc. Zbyněk Vočka, pomocný biskup Arcibiskupství olomouckého Mons. Antonín Basler, náměstkyně primátora statutárního města Olomouce Bc. Kateřina Dobrozemská ad. O program se postarali taneční skupina Domino a žonglér olomouckého cirkusu LeVitare. K létu patří Piknik na Poděbradech, Stanování v Klíči, Sportovní letní hry bez hranic a návštěva parku v Hrubé Vodě vrcholící jízdou na bobové dráze. Závěrem léta proběhl koncert skupiny Holky. Na podzim se klienti vyřádili v olomouckém Aquaparku, pár dnů nato mohli v hasičské zbrojnici nahlédnout do interiérů hasičských vozidel a posadit se na chvíli za jejich volanty, pochutnat si na palačinkách v rámci Palačinkového dne a navštívit čokoládovnu v Troubelicích. Rok byl ukončen tradičním Vánočním setkáním klientů a opatrovníků v prostorách Pedagogické fakulty Univerzity Palackého v Olomouci.

Zásadním cílem služby DOZP Petrklíč/PAS bylo její personální zajištění a stabilizace týmu, což se dařilo zejména v domácnosti dospělých. Předpokladem kvalitního poskytování služby je další vzdělávání zaměstnanců, např. v oblastech vzdělávání dětí s autismem, ochrany práv klientů, či aplikaci šetrných úchopů. Přirozenou součástí podpory zaměstnanců byly supervize a konzultace realizované několika externími odborníky.

Činnost domácnosti dětí byla zaměřena především na rozvoj klientů v oblasti sebeobsluhy v oblastech hygieny, stravování a oblékání. Klienti se podíleli na chodu domácnosti, zapojovali se do úklidu svých bytových jednotek, pracovali na zahradě. Koncem roku začali pravidelně využívat prostor denního stacionáře Domino.

Klienti domácnosti dospělých již mají mnohé sebeobslužné dovednosti zvládnuty. Zaměřili se proto na přípravu jednoduchých jídel. Společným cílem tohoto pracoviště bylo využívání běžně dostupných služeb jak sociálních (např. Za sklem), zdravotních, tak zájmových (např. plavba na Ololodi, návštěvy Aquaparku, Botanické zahrady, Rozária, Zmrzlinárny, restaurací či kaváren).

Mnohé aktivity, jako např. grilování, pouštění draků, skákání na trampolíně, jízda na kole či koloběžce probíhaly na zahradě.


Velkým přínosem bylo pořízení devítimístného elektromobilu, který umožnil využívání aktivit více klienty současně.

K zefektivnění komunikace přispěla na jaře a na podzim uskutečněná setkání s opatrovníky a zákonnými zástupci klientů obou domácností.

IV.5 Denní stacionář Domino (dále jen „DS Domino“)

Selské nám. 48/69, 779 00 Olomouc



Identifikátor	7233713
Vedoucí	Mgr. Pavlína Schubertová
	585 313 812
	733 531 341
E-mail	domino@klic-css.cz
Provozní doba	pracovní dny 7:00 – 15:30 hodin
Kapacita	18 míst

Poslání, cíle a okruh osob, kterým je služba DS Domino určena

Posláním DS Domino je prostřednictvím sociální služby poskytovat dospělým lidem s mentálním postižením, popř. kombinovaným s tělesným, smyslovým postižením či stabilizovaným duševním onemocněním individuální podporu v rozvoji či zachování znalostí, schopností a dovedností umožňujících osobní realizaci.

Obsahem služby je:

- zajištění oběda,
- nácvik, podpora a pomoc při:
 - oblékání a obouvání, při jídle, dodržování pitného režimu, při prostorové orientaci apod.,
 - osobní hygieně, výměně hygienických potřeb a použití WC,
 - pracovních výchovných činnostech v dílnách (práce s textilem, keramickou hlínou, dřevem, přírodninami, výroba šperků, svíček aj.),
 - opakování, rozšiřování a udržování znalostí a dovedností,
 - sportovně-relaxačních a zájmových aktivitách,
- zprostředkování kontaktu se společenským prostředím (doprovod na kulturní, sportovní, vzdělávací a společenské akce, podpora při vytváření a udržování mezilidských vztahů),
- poskytování sociálně terapeutických činností (hudební, taneční, divadelní),
- pomoc při komunikaci vedoucí k uplatňování práv, oprávněných zájmů a při obstarávání osobních záležitostí,
- základní sociální poradenství (podávání informací o návazných službách, podpora při řešení nepříznivé životní situace, informace o sociálních dávkách).

Cílem služby je:

- rozvoj či zachování schopností, dovedností a znalostí klienta s přihlédnutím k možnostem daným druhem a stupněm jeho postižení, věkovým a charakterovým zvláštnostem,
- dosažení co nejvyšší míry soběstačnosti klienta a jeho nezávislosti na službě,
- rozvoj či zachování přirozených mezilidských vztahů klienta.

Okruh osob, kterým je služba určena:

- osoby ve věku od 18 let (bez omezení horní věkové hranice), jejichž situace vyžaduje pravidelnou pomoc jiné fyzické osoby, neboť mají sníženou soběstačnost z důvodu:
 - středního mentálního postižení, popř. kombinovaného s tělesným, smyslovým postižením či stabilizovaným duševním onemocněním,
 - lehkého mentálního postižení, popř. kombinovaného s tělesným, smyslovým postižením či stabilizovaným duševním onemocněním, které navíc vzhledem ke specifikům svého postižení:
- neměly možnost osvojit si v důsledku dosavadního způsobu života schopnosti potřebné k uplatnění na trhu práce a vyžadují podporu při získávání dovedností a znalostí pro pracovní či jiné uplatnění, nebo
- jsou bez podpory sociální služby ohroženy vyloučením ze společnosti (nemohou využívat běžných aktivit v komunitě, potřebují podporu druhé osoby při navazování kontaktů s lidmi, naplňování základních potřeb, rozvržení a plánování dne).

Služba není určena pro osoby s mentálním postižením:

- kombinovaným s tělesným postižením, které omezuje jejich bezpečný samostatný pohyb (vzhledem k tomu, že budova není bezbariérová, musí se osoby pohybovat samy, případně s takovou kompenzační pomůckou, která jim umožní překonávání bariér, např. schodů, prahů),
- kombinovaným se smyslovým postižením, které vyžaduje specializovanou péči v důsledku výrazného snížení sluchových a zrakových schopností,
- které nejsou schopny pobytu v zařízení z důvodu infekční nemoci,
- s projevy autoagrese, kterým není možné zamezit ochrannými opatřeními, popř. agrese, které není možné ovlivnit zákonem stanovenými opatřeními omezující pohyb osob.

Rok 2023 ve službě DS Domino

Klienti denního stacionáře měli kromě běžných aktivit možnost zúčastnit se řady výletů, exkurzí a návštěv. Cílem bylo nabídnout klientům prožít něco nového, procvičit cestování a úkony s ním spojené (např. nákup jízdenky, vyhledání správného spoje), zdokonalit se v interakcích s okolím. Klienti se podívali například na Matějskou pouť v Praze, do Lednice či do Brna, kde navštívili výstavu O původu člověka a vzniku kultury. Proběhly návštěvy jiných sociálních služeb, namátkou Chráněného bydlení v Litvli či Domova Sněženska v Jeseníku. Domino navštívily děti z Mateřské školy Tověř a z Mateřské školy Chválkovice. Byly pro ně připraveny hry, prohlédly si stacionář a vyzkoušely si interaktivní podlahu. Na únorovém plese SK Chválkovice, který předtančením zahájila taneční skupina Domino, byl vydražen dres podepsaný fotbalistou Romanem Hubníkem. Z vítězku byly pořízeny dresy na florbal, sportovní nářadí, uhrazeno vstupné na komentovanou prohlídku ZOO Olomouc, zámku Bučovice a bowling. Prezentace a prodej výrobků klientů probíhaly po celý rok. Výrobky sklízely úspěch na valentýnském prodeji na Pedagogické fakultě Univerzity Palackého v Olomouci, Velikonočním jarmarku v RCO, Vánočním jarmarku v Přemyslovicích, v Domově pro seniory Pohoda Chválkovice a zejména na vánočních trzích na Dolním náměstí

v Olomouci. V létě se konal druhý ročník akce Fialkobraní, kde klienti prodávali vlastnoručně vypěstované květiny.

Klíč v roce 2023 během vánočních trhů poprvé prodával punč ve stánku Dobrého místa pro život. Akce nesoucí se v přátelské a soudržné atmosféře přinesla radostné překvapení - výtěžek ve výši přes 58 000 Kč. Taneční skupina Domino a Divadlo MY vystoupili na setkání Jsme tu také v Prostějově a na Zahradní slavnosti Klíče. Divadlo MY zazářilo i na Vánočním setkání klientů a zaměstnanců. Díky Nadaci ČEZ vznikl katalog výrobků klientů. V dřevařské, keramické, rukodělné a svíčkařské dílně klienti i nadále zdokonalovali své dovednosti, vyzkoušeli si nové techniky a postupy. V zahradnické dílně sklídili bohatou úrodu, kterou poté zužitkovali ve cvičné kuchyni. Budovu i okolí zvelebovali v rámci nácviku úklidových dovedností. Klienti prohlubovali své dovednosti ve využívání asistivních technologií. Tablety a počítače používali při vyhledávání informací, pracovních postupů, prostřednictvím výukových aplikací zlepšovali svou finanční gramotnost či jemnou motoriku. Pomocí virtuálních brýlí a interaktivní podlahy rozvíjeli koordinaci, postřeh a týmovou spolupráci.



IV.6 Chráněné bydlení Domov (dále jen „CHB Domov“) Chválkovická 195/13, 779 00 Olomouc



Identifikátor

2034728

Vedoucí

Mgr. Eva Šrotová



585 313 457

773 793 772

E-mail

domov@klic-css.cz

Provozní doba

podpora zaměstnance je klientům poskytována v pracovních dnech zpravidla od 6:00 hodin do 8:00 hodin a od 13:30 hodin do 21:00 hodin; o svátcích a ve dnech pracovního klidu v době od 8:00 hodin do 20:00 hodin; v pracovních dnech od 8:00 hodin do 15:30 hodin využívají klienti služeb pracoviště DS Domino, popř. jiných poskytovatelů sociálních služeb

Kapacita

16 míst

Poslání, cíle a okruh osob, kterým je služba CHB Domov určena

Posláním chráněného bydlení Domov je prostřednictvím individuálně poskytované pobytové sociální služby umožnit lidem s mentálním postižením, popř. kombinovaným s tělesným či smyslovým postižením využívat vlastní schopnosti a dovednosti k osobní realizaci.

Obsahem služby je:

- podpora a pomoc při samostatné přípravě stravy (snídaně, oběd, večeře) nebo poskytnutí tří hlavních jídel,
- ubytování v jednolůžkové nebo dvoulůžkové bytové jednotce (pokoj s kuchyňskou linkou, předsíní a sociálním zařízením),
- podpora a pomoc při:

- běžném úklidu, praní, žehlení, nakupování a hospodaření s penězi,
- osobní hygieně, použití WC,
- vytváření, prohlubování a upevňování kontaktů v rámci soužití v komunitě,
- rozšiřování či udržování znalostí a dovedností,
- nácviku pracovních činností a dovedností, jejich upevňování a podpora při uplatnění na trhu práce,
- zprostředkování kontaktu se společenským prostředím (doprovod na veřejné instituce, k lékaři, na kulturní a společenské akce, běžně dostupné služby, podpora při vytváření a udržování mezilidských vztahů, při využívání sociálních sítí),
- poskytování sociálně terapeutických činností (hudební, taneční, divadelní a výtvarné aktivity), a to zejména prostřednictvím DS Domino,
- podpora či pomoc při komunikaci vedoucí k uplatňování práv, oprávněných zájmů a při obstarávání osobních záležitostí,
- základní sociální poradenství (podávání informací o návazných službách, podpora při řešení nepříznivé životní situace, informace o sociálních dávkách).

Cílem služby je:

- rozvoj či zachování schopností, znalostí a dovedností klienta,
- dosažení co nejvyšší míry soběstačnosti klienta a jeho nezávislosti na službě, vytvoření nových životních příležitostí,
- rozvoj či zachování přirozených mezilidských vztahů klienta,
- příprava klienta na případný přechod do služby s odlišnou mírou podpory.

Okruh osob, kterým je služba určena:

- osoby ve věku od 18 let (bez omezení horní věkové hranice), které mají sníženou soběstačnost z důvodu mentálního postižení lehkého až středního stupně, popř. kombinovaného s tělesným či smyslovým postižením, jejichž situace vyžaduje pomoc jiné fyzické osoby.

Služba není určena pro osoby s mentálním postižením:

- kombinovaným se smyslovým postižením, které vyžaduje specializovanou péči v důsledku výrazného snížení sluchových a zrakových schopností,
- s nekompenzovanou epilepsií (GM).

Rok 2023 ve službě CHB Domov


V průběhu roku byl pořízen nový nábytek do všech bytových jednotek klientů a kanceláří. Velmi důležitá byla sanace vlhkosti zdiva suterénu budovy. Klienti se podíleli na pravidelné údržbě zahrady, sázení a pěstování květin, zeleniny a drobného sezónního ovoce, které následně ve společné kuchyni zpracovávali. Zájmová činnost byla podpořena sportovními aktivitami, např. výlety na kolech, koloběžkách a tříkolce. Zaměstnanci poskytli klientům podporu při účasti na kulturních akcích v Olomouci, např. Čokoládovém festivalu, Tvořivé Olomouci, Májové slavnosti v Korunní pevnůstce, Noci kostelů, Flerjarmarku či vánočních trzích. Klienti se velmi rádi účastnili akcí pořádaných na pracovišti Dolní Hejčínská, jako např. Zahradní slavnosti, koncertu skupiny Holky, grilování, rozsvícení vánočního stromu či Mikulášské nadílky. V případě nepříznivého počasí využívali cvičební pomůcky v provizorní tělocvičně. K upevnění společenství přispěla setkání u kytary, hraní společenských her, letní setkání s kamarády na zahradě a grilování na terase. Vazby mezi klienty byly posilovány také při oslavách narozenin a přípravě velikonoční, vánoční či silvestrovské oslavy. Byla zorganizována dvě setkání s opatrovníky a rodinnými příslušníky klientů, jarní a podzimní, jež přispěla k rozvinutí a upevnění vzájemných vztahů.

V průběhu roku docházelo do zaměstnání 7 klientů, z toho 1 klient měl současně 2 zaměstnání. 2 klienti se pravidelně účastnili setkání Sebeobhájců organizovaných Ústavem speciálněpedagogických studií Pedagogické fakulty Univerzity Palackého v Olomouci. 4 klienti využívali služeb organizace SPOLU Olomouc a 1 klient služeb Maltéžské pomoci. Klientce seniorského věku byla poskytnuta podpora při pravidelných návštěvách Klubu pro seniory na Sv. Kopečku. V souvislosti se zavedením nových pravidel pro přidělování bytů zvláštního určení statutárním městem Olomouc byly do pořadníku přijaty 2 klientky, které po získání bytu přejdou do služby podpora samostatného bydlení Šance. Z důvodu poklesu schopností a dovedností v listopadu ukončila službu 1 klientka a přešla do služby s vyšší mírou podpory.



IV.7 Podpora samostatného bydlení Šance (dále jen „PSB Šance“)

Chválkovická 195/13, 779 00 Olomouc

Identifikátor	9044010
Vedoucí	Mgr. Eva Šrotová
	585 313 457 773 793 772
E-mail	sance@klic-css.cz
Provozní doba	celoroční mimo dny pracovního klidu a státem uznaných svátků (v pracovních dnech od 7:00 do 22:00 hodin, může být prodloužena či pozměněna na základě požadavků a potřeb klientů)
Kapacita	7 klientů

Poslání, cíle a okruh osob, kterým je služba PSB Šance určena

Posláním služby PSB Šance je prostřednictvím individuálně poskytované terénní sociální služby umožnit dospělým lidem s lehkým až středním stupněm mentálního postižení, popř. kombinovaným s tělesným či smyslovým postižením využívat a rozvíjet vlastní schopnosti a dovednosti k osobní realizaci včetně samostatného bydlení.

Obsahem služby je:

- pomoc při zajištění chodu domácnosti (úklidu, praní, žehlení, nakupování, hospodaření s penězi, zajištění stravy),
- rozšiřování či udržování znalostí a dovedností, podpora při kontaktu s rodinou, při získávání pracovních dovedností a návyků souvisejících s možným uplatněním na trhu práce, podpora v oblasti partnerských vztahů, podpora při aktivitách podporujících sociální začleňování,
- zprostředkování kontaktu se společenským prostředím (doprovod na veřejné instituce, k lékaři, na kulturní a společenské akce, běžně dostupné služby, podpora při vytváření a udržování mezilidských vztahů, při využívání sociálních sítí),
- pomoc při komunikaci vedoucí k uplatňování práv, oprávněných zájmů a při obstarávání osobních záležitostí,
- základní sociální poradenství (podávání informací o návazných službách, podpora při řešení nepříznivé životní situace, informace o sociálních dávkách).

Cílem služby je:

- rozvoj či zachování schopností, znalostí a dovedností klienta s přihlédnutím k jeho možnostem, schopnostem, dovednostem, zájmům a představám,
- dosažení co nejvyšší míry soběstačnosti klienta a jeho nezávislosti na službě,
- rozvoj či zachování přirozených mezilidských vztahů klienta,
- udržení samostatného bydlení v přirozeném sociálním prostředí.

Okruh osob, kterým je služba určena:

- osoby ve věku od 18 let (bez omezení horní věkové hranice), které mají sníženou soběstačnost z důvodu lehkého až středního mentálního postižení, popř. kombinovaného s tělesným či smyslovým postižením, žijící v domácnosti (bytě či domě) na území města Olomouce, jejichž situace vyžaduje pomoc jiné fyzické osoby. Osoby se sluchovým postižením musí být schopné efektivní komunikace prostřednictvím znakového jazyka či alternativní formy dorozumívání.

Rok 2023 ve službě PSB Šance

Službu využívalo 6 klientů, z toho 2 bydlící samostatně a 4 žijící ve dvou bytových jednotkách. Z důvodu poklesu schopností a dovedností v listopadu ukončila službu 1 klientka a přešla do služby s vyšší mírou podpory. Podpůrné aktivity vycházely z potřeb a přání klientů, byly uzpůsobovány jejich věku, ročnímu období (výzdoba domácnosti, pečení cukroví, nákupy sezónního oblečení, obuvi, sportovní aktivity, výlety apod.) a zaměřeny na rozvoj jejich samostatnosti, navazování, udržování a rozvoj partnerství, přátelství, rodinných a sousedských vztahů.

Klienti byli podporováni v zapojení se do běžného pracovního trhu (4 klienti byli zaměstnáni). Obsahem služby byla i podpora klientů při obměně vybavení pronajatých bytů, hospodaření s finančními prostředky, nákupy, péči o domácnost, plánování a realizaci volnočasových aktivit, jako např. návštěv výstav, Veterán arény, kin, Noci kostelů, Svatomořické věže, chůze s trekingovými holemi, jízdy na koloběžkách a akcích spojených s adventem a Vánoci. Podpora byla poskytnuta i při plnění přání klienta – týdenním pobytu na Slovensku. Klienti využívali veřejně dostupné i jiné sociální služby, a to zejména DS Domino a Společnost pro podporu lidí s mentálním postižením. Zúčastnili se i dalších akcí Klíče – Zahradní slavnosti, koncertu skupiny Holky, grilování, rozsvícení vánočního stromu a Mikulášské nadílky. Aktivně se zapojili do sběru plyšáků pro klienta DOZP. Tři klienti se zúčastnili letních táborů.



V. Investiční činnost a opravy do 200 tis. Kč hrazené z fondu investic

Byla pořízena homologovaná dělicí přepážka do elektromobilu Mercedes Benz eVito pro pracoviště DOZP Petrklíč/PAS na Nových Sadech.

VI. Investiční činnost a opravy nad 200 tis. Kč hrazené z fondu investic

V rámci kapitoly byly realizovány tyto akce:

- vybudování klimatizace ve 3. NP a provedení stavební připravenosti instalace klimatizace v 1. a 2. NP budovy č. 1 areálu Dolní Hejčinská 28,
- pořízení zahradního domku v areálu DOZP Petrklíč/PAS na Nových Sadech,
- výměna plynového kotle v budově č. 1 areálu Dolní Hejčinská 28,
- vybudování klimatizace v 1. a 2. NP budovy č. 1 areálu Dolní Hejčinská 28.

VII. Neinvestiční činnost

V roce 2023 proběhly opravy a pravidelná údržba v celkové výši 1 447 tis. Kč. Jednalo se například o:

- malování interiérů všech pracovišť,
- výměnu podlahových krytin ve 2 pokojích v budově č. 1 areálu Dolní Hejčinská,
- opravu podlahových krytin v objektu DOZP Petrklíč/PAS na Nových Sadech,
- strojní čištění marmolea ve společenských místnostech v budově č. 1 areálu Dolní Hejčinská,
- opravu čalounění bezpečnostních matrací a područek k sedacím soupravám na pracovišti DOZP Petrklíč/PAS na Nových Sadech,
- opravu motoru a výměnu látek markýz na budově č. 1 areálu Dolní Hejčinská,
- sanaci vlhkosti sklepních prostor CHB Domov.

V rámci nákupu drobného hmotného majetku byla nejvýznamnější položkou obnova nábytku v 5 bytových jednotkách a 2 kancelářích v objektu CHB Domov a pořízení 4 kovových sedacích souprav a 2 kovových postelí na pracoviště DOZP Petrklíč/PAS na Nových Sadech.

VIII. Mzdové prostředky a přehled o zaměstnancích

VIII.1 Stav zaměstnanců a mzdové prostředky

Evidenční počet zaměstnanců k 31. 12. 2023	87
Průměrný přepočtený evidenční počet zaměstnanců v roce 2023	80,46
Mzdový limit v Kč	42 048 000
Skutečné čerpání mzdového limitu v Kč	42 048 000

VIII.2 Odborný růst zaměstnanců

Vedoucí zaměstnanci Klíče prostřednictvím rozvojových rozhovorů s podřízenými identifikovali jejich vzdělávací potřeby. Návazně byl s ohledem na potřeby klientů Klíče, osobnostní předpoklady, potřeby a profesní směřování zaměstnanců zpracován Plán vzdělávání na rok 2023. Proběhla řada školení, seminářů nebo workshopů zaměřených na využívání snoezelenu, konceptu montessori, opatření omezující pohyb osob, ochranu práv klientů, první pomoc a implementaci standardů kvality v sociálních službách. Zaměstnanci v přímé péči měli zajištěnu podporu nezávislých externích odborníků.

Všichni zaměstnanci splnili stanovený rozsah vzdělávání. Opět bylo možno realizovat studentské praxe, čehož využili studenti Pedagogické fakulty Univerzity Palackého v Olomouci

a CARITAS - Vyšší odborné školy sociální v Olomouci. Zaměstnanci ekonomicko-administrativního úseku se zúčastnili vzdělávacích akcí týkajících se účetnictví příspěvkových organizací či aktualit v personální a mzdové oblasti.

VIII.3 Bezpečnost práce, požární ochrana – školení, kontroly

Poskytovatelem služeb v oblastech požární ochrany, bezpečnosti práce a ochrany zdraví při práci byla v roce 2023 společnost SAFETY PRO, s. r. o.

Péče o bezpečnost a ochranu zdraví při práci byla zajišťována informováním a proškolením klientů a zaměstnanců v souladu s platnými předpisy a směrnicemi.

Vedoucími zaměstnanci jednotlivých úseků byly prováděny pravidelné kontroly, zjištěný stav byl vyhodnocován a případné nedostatky operativně odstraňovány. V roce 2023 bylo zaznamenáno šest pracovních úrazů s šesti pracovními neschopnostmi. Školení k obsluze technických zařízení byla realizována dle harmonogramu. Školení řidičů referentů probíhala on-line formou.

VIII.4 Dobrovolnictví

Někteří klienti využívali služeb osobní asistence a spolupracovali s asistenty z organizace Maltéžská pomoc, o. p. s. Ti se v průběhu roku významně podíleli na zkvalitnění trávení volného času klientů.

VIII.5 Spolupráce se zákonnými zástupci, resp. opatrovníky klientů

V roce 2023 proběhla v každé Klíčem poskytované sociální službě dvě setkání s opatrovníky a zákonnými zástupci klientů.

IX. Základní údaje o hospodaření

Rozvaha v Kč

			Období			
			Běžné			Minulé
Číslo	Název položky	Účet	brutto	korekce	netto	
	AKTIVA CELKEM		150 325 956,11	41 188 642,08	109 137 314,03	108 516 559,98
A.	Stálá aktiva		134 811 771,72	41 188 642,08	93 623 129,64	91 834 298,48
I.	Dlouhodobý nehmotný majetek		1 281 419,85	1 281 419,85		
5.	Drobný dlouhodobý nehmotný majetek	018	1 298 141,85	1 281 419,85		
II.	Dlouhodobý hmotný majetek		133 530 351,87	39 907 222,23	93 623 129,64	91 834 298,48
1.	Pozemky	031	1 481 611,00		1 481 611,00	1 481 173,00
2.	Kulturní předměty	032	50 000,00		50 000,00	50 000,00
3.	Stavby	021	106 797 969,58	18 284 347,30	88 513 622,28	87 824 635,62
4.	Samostatné movité věci a soubory movitých věcí	022	7 729 539,84	4 375 584,00	3 353 955,84	2 228 223,84

6.	Drobný dlouhodobý hmotný majetek	028	17 245 608,93	17 245 608,93		
7.	Ostatní dlouhodobý hmotný majetek	029	68 927,52	1 682,00	67 245,52	67 941,52
8.	Nedokončený dlouhodobý hmotný majetek	042	156 695,00		156 695,00	182 324,50
B.	Oběžná aktiva		15 514 184,39		15 514 184,39	16 682 261,50
I.	Zásoby		92 497,23		92 497,23	87 628,96
2.	Materiál na skladě	112	92 497,23		92 497,23	87 628,96
II.	Krátkodobé pohledávky		542 377,96		542 377,96	332 563,32
1.	Odběratelé	311	212 363,24		212 363,24	156 359,94
4.	Krátkodobé poskytnuté zálohy	314	15 771,00		15 771,00	
5.	Jiné pohledávky z hlavní činnosti	315	300,00		300,00	
9.	Pohledávky za zaměstnanci	335	3,00		3,00	19,00
30.	Náklady příštích období	381	126 138,00		126 138,00	12 390,00
31.	Příjmy příštích období	385				
32.	Dohadné účty aktivní	388	187 802,72		187 802,72	163 794,38
33.	Ostatní krátkodobé pohledávky	377				
IV.	Krátkodobý finanční majetek		14 879 309,20		14 879 309,20	16 262 069,22
5.	Jiné běžné účty	245	409 170,72		409 170,72	495 249,12
9.	Běžný účet	241	14 167 820,97		14 167 820,97	15 292 988,13
10.	Běžný účet FKSP	243	148 873,51		148 873,51	386 190,97
17.	Pokladna	261	153 444,00		153 444,00	87 641,00

Číslo	Název položky	Účet	Období	
			běžné	minulé
	PASIVA CELKEM		109 137 314,03	108 516 559,98
C.	Vlastní kapitál		94 687 710,20	93 727 580,66
I.	Jmění účetní jednotky a upravující položky		93 321 438,06	91 532 608,90
1.	Jmění účetní jednotky	401	65 910 698,87	65 145 566,80
3	Transfery na pořízení dlouhodobého majetku	403	27 410 739,19	26 387 042,10
II.	Fondy účetní jednotky		976 217,56	1 786 158,18
1.	Fond odměn	411	14 270,00	14 270,00
2.	Fond kulturních a sociálních potřeb	412	263 179,59	480 198,51
3.	Rezervní fond tvořený ze zlepšeného výsledku	413	373 390,11	846 186,31
4.	Rezervní fond z ostatních titulů	414	267 942,30	213 446,30
5.	Fond reprodukce majetku, investiční fond	416	57 435,56	232 057,06

III.	Výsledek hospodaření		390 054,58	408 813,58
	Výsledek hospodaření běžného úč. období		90 199,00	108 958,00
	Výsledek hospodaření předcházejících účetních období	432	299 855,58	299 855,58
D.	Cizí zdroje		14 449 603,83	14 788 979,32
II.	Dlouhodobé závazky		26 160,00	25 720,00
4.	Dlouhodobé přijaté zálohy	455	26 160,00	25 720,00
8.	Dlouhodobé přijaté zálohy na transfery	472		
III.	Krátkodobé závazky		14 423 443,83	14 763 259,32
5.	Dodavatelé	321	1 717 641,03	1 243 578,56
7.	Krátkodobé přijaté zálohy	324	1 422 836,00	1 382 912,00
10.	Zaměstnanci	331	4 920 903,00	4 895 070,00
12.	Sociální zabezpečení	336	1 926 288,00	1 958 318,00
13.	Zdravotní pojištění	337	834 234,00	848 064,00
16.	Jiné přímé daně	342	635 185,00	663 061,00
17.	Daň z přidané hodnoty	343		
20.	Závazky k vybraným místním vládním institucím	349		
32.	Krátkodobé přijaté zálohy na transfery	374	2 397 420,08	3 095 074,64
36.	Výnosy příštích období	384		60 000,00
37.	Dohadné účty pasivní	389		
38.	Ostatní krátkodobé závazky	378	568 936,72	617 181,12

Výkaz zisku a ztráty v Kč

Číslo	Název položky	Syntetický účet	Běžné období		Minulé období	
			Hlavní činnost	Doplňková činnost	Hlavní činnost	Doplňková činnost
A.	Náklady celkem		72 260 164,16	16 041,00	66 719 576,05	15 002,00
I.	Náklady z činnosti		72 260 164,16	16 041,00	66 718 966,85	15 002,00
1.	Spotřeba materiálu	501	1 382 326,49	399,00	1 272 741,68	1 212,00
2.	Spotřeba energie	502	2 132 182,15		1 341 260,87	
8.	Opravy a udržování	511	1 446 767,61		600 046,89	
9.	Cestovné	512	34 212,00		35 828,00	
10.	Náklady na reprezentaci	513	26 656,00		63 652,60	
12.	Ostatní služby	518	5 475 111,31		4 497 112,35	
13.	Mzdové náklady	521	42 036 482,00	11 518,00	40 708 120,00	10 155,00
14.	Zákonné sociální pojištění	524	13 778 867,00	3 894,00	13 341 932,00	3 432,00
15.	Jiné sociální pojištění	525	171 955,00		164 855,00	
16.	Zákonné sociální náklady	527	1 478 149,93	230,00	1 409 139,76	203,00
20.	Jiné daně a poplatky	538	1 200,00		1 350,00	
28.	Odpisy dlouhodobého majetku	551	1 863 454,00		1 669 560,00	
33.	Tvorba a zúčtování	556				

	opravných položek					
34.	Náklady z vyřazených pohledávek	557				
35.	Náklady z drobného dlouhodobého majetku	558	2 386 900,67		1 589 967,70	
36.	Ostatní náklady z činnosti	549	45 900,00		23 400,00	
II.	Finanční náklady				609,20	
3.	Kurzové ztráty	563			609,20	
B.	Výnosy celkem		72 260 164,16	106 240,00	66 719 576,05	123 960,00
I.	Výnosy z činnosti		17 718 077,98	106 240,00	16 161 343,64	123 960,00
2.	Výnosy z prodeje služeb	602	17 358 252,38		15 688 502,04	
3.	Výnosy z pronájmu	603		106 000,00		122 000,00
9.	Smluvní pokuty a úroky z prodlení	641				
16.	Čerpání fondů	648	146 982,00		120 450,00	
17.	Ostatní výnosy z činnosti	649	212 843,00	240,00	352 391,60	1 960,00
II.	Finanční výnosy		824 421,26		159 513,39	
		662	824 421,26		159 493,87	
		663			19,52	
IV.	Výnosy z transferů		53 717 664,92		50 398 719,02	
2.	Výnosy vybraných místních vládních institucí z transferů	672	53 717 664,92		50 398 719,02	
C.	Výsledek hospodaření					
1.	Výsledek hospodaření před zdaněním			90 199,00		108 958,00

Závazný ukazatel	Schválený	Úprava	Skutečný
Limit mzdových prostředků	41 918 000	42 048 000	42 048 000
Průměrný přepočtený počet pracovníků	85,83	86,33	80,46
Neinvestiční příspěvek (odpisy)	1 395 000	1 475 357,44	1 475 357,44
Odvod z investičního fondu	1 395 000	1 475 357,44	1 475 357,44

X. Doplnková činnost

V rámci doplňkové činnosti bylo k reklamním účelům v pronajímáno oplocení areálu Dolní Hejčínská 28, Olomouc.

Druh doplňkové činnosti	Náklady	Výnosy	Hospodářský výsledek
Pronájem oplocení k reklamním účelům	16 041,00	106 240,00	90 199,00

XI. Fondy

XI.1 Fond investic

Tvorba fondu investic probíhala v souladu s odpisovým plánem. Fond investic byl za rok 2023 čerpán ve výši 2 001 649,16 Kč – blíže viz body V. a VI.

Odpisy dlouhodobého majetku	1 863 454,00
Odvod zřizovateli	1 475 357,44

XI.2 Fond odměn

Fond odměn nebyl ve sledovaném období tvořen a čerpán.

XI.3 Fond kulturních a sociálních potřeb

Tvorba a čerpání FKSP probíhaly v souladu s platnými právními normami a vnitřním předpisem Klíče. Ve sledovaném období byly prostředky FKSP použity k těmto účelům:

Účel využití	Kč
Stravování	208 070,00
Kulturní a sportovní akce pořádané Klíčem, karta Sodexo	221 157,00
Příspěvky zaměstnavatele na penzijní připojištění	585 200,00
Dary – jubilea, očkování	10 269,00

XI.4 Rezervní fond – přehled tvorby a čerpání v roce 2023

XI.4.1 Rezervní fond tvořený ze zlepšeného hospodářského výsledku

Rezervní fond tvořený ze zlepšeného výsledku hospodaření byl v roce 2023 vytvářen ziskem z doplňkové činnosti za rok 2022 ve výši 108 958 Kč. Z fondu byla se souhlasem zřizovatele převedena do fondu investic částka 593 535,70 Kč, která byla použita na vybudování klimatizace ve 3. NP budovy č. 1 areálu Dolní Hejčinská vč. provedení stavební připravenosti v 1. a 2. NP budovy ve výši 521 660,70 Kč a pořízení homologované dělící přepážky do elektromobilu Mercedes Benz eVito ve výši 71 875 Kč.

XI.4.2 Rezervní fond tvořený z ostatních titulů

Rezervní fond tvořený z ostatních titulů byl v roce 2023 tvořen finančními dary ve výši 201 478 Kč a byl použit k úhradě výdajů spojených s cíli a posláním organizace, provozních nákladů, nákladů spojených s ubytováním a stravou klienta.

FINANČNÍ DARY PŘIJATÉ V ROCE 2023		
Dárce	Kč	Účel
Dobré místo pro život, z. s.	58 208,00	úhrada výdajů spojených s cíli a posláním organizace
Městys Kralice na Hané	3 000,00	úhrada výdajů spojených s cíli a posláním organizace
Obec Babice	3 000,00	úhrada výdajů spojených s cíli a posláním organizace
Obec Bohutín	8 000,00	úhrada výdajů spojených s cíli a posláním organizace
Obec Dolany	3 000,00	úhrada výdajů spojených s cíli a posláním organizace
Obec Dobromilice	2 000,00	úhrada provozních nákladů Klíče
Obec Hlušovice	30 000,00	úhrada výdajů spojených s cíli a posláním organizace
Obec Horka nad Moravou	7 000,00	na provoz Klíče
Obec Křelov	12 000,00	úhrada výdajů spojených s cíli a posláním organizace
Obec Litovel	2 000,00	úhrada výdajů spojených s cíli a posláním organizace
Obec Náklo	5 000,00	úhrada provozních nákladů Klíče

Obec Prace	20 000,00	úhrada výdajů spojených s náklady za ubytování a stravu
Obec Samotíšky	10 000,00	úhrada výdajů spojených s cíli a posláním organizace
Obec Střeň	2 000,00	úhrada výdajů spojených s cíli a posláním organizace
SK Chválkovice	6 270,00	úhrada výdajů spojených s cíli a posláním denního stacionáře Domino
Soukromá osoba	30 000,00	úhrada výdajů spojených s cíli a posláním denního stacionáře Domino

XII. Projekty

Nadace ČEZ

Nadace ČEZ poskytla Klíči nadační příspěvek č. OLK PR22/53502 EPP ve výši 60 000 Kč na projekt s názvem Katalog výrobků klientů, který byl zrealizován v květnu 2023. Katalog slouží k propagaci výrobků klientů.

Úřad práce Olomouc

Na základě Dohody o vyhrazení společensky účelového pracovního místa a poskytnutí příspěvku při realizaci aktivity práce na zkoušku spolufinancovaného ze státního rozpočtu a Evropského sociálního fondu č. OLA-JZ-33/2022 pokračoval předchozí projekt na obsazení místa administrativního pracovníka. Z prostředků byly hrazeny mzdové náklady zaměstnance, který byl v Klíči zaměstnán do 28. 2. 2023.

XIII. Veřejná finanční podpora

XIII.1 Statutární město Olomouc

Zajištění služby CHB Domov

Na základě schváleného projektu byla uzavřena smlouva č. OSV-SPSL/FRM/002109/2023/strin o poskytnutí dotace z rozpočtu statutárního města Olomouce. Podpora ve výši 160 000 Kč byla použita na úhradu osobních nákladů pracovníků v sociálních službách v CHB Domov.

Zajištění služby PSB Šance

Na základě smlouvy č. OSV-SPSL/FRM/002110/2023/strin o poskytnutí dotace z rozpočtu statutárního města Olomouce byla Klíči poskytnuta podpora ve výši 50 000 Kč na úhradu osobních nákladů pracovníků v sociálních službách v PSB Šance.

XIII.2 Město Bruntál

Na základě veřejnoprávní smlouvy o poskytnutí dotace z rozpočtu Města Bruntál obdržel Klíč 19 000 Kč na nákup dlouhodobého hmotného majetku do 40 tisíc korun a na úhradu nákladů za opravy a udržování.

XIII.3 Město Šumperk

V souladu s usnesením Zastupitelstva města Šumperka č. 64/2022 ze dne 19. 12. 2022 byla uzavřena veřejnoprávní smlouva o poskytnutí dotace na celoroční činnost pro rok 2023. Výše dotace činila 10 000 Kč a byla použita na úhradu provozních nákladů.

XIII.4 Město Šternberk

Na základě veřejnoprávní smlouvy o poskytnutí dotace z rozpočtu města Šternberka byl Klíči poskytnut finanční příspěvek ve výši 4 000 Kč. Účelem poskytnutí dotace byla částečná úhrada nákladů za nákup ateliérového malířského stojanu s příslušenstvím.

XIII.5 Město Zlín

Na základě veřejnoprávní smlouvy o poskytnutí neinvestiční dotace ze Sociálního fondu statutárního města Zlína č. 2500230211 byl poskytnut příspěvek ve výši 13 000 Kč na podporu poskytování registrovaných sociálních služeb pro občany statutárního města Zlína.

XIII.6 Obec Doloplazy

Na základě veřejnoprávní smlouvy o poskytnutí investiční/neinvestiční dotace z rozpočtu obce Doloplazy č. 11/2023 byla Klíči k podpoře tří jeho klientů s trvalým pobytem v obci Doloplazy poskytnuta částka 33 000 Kč.

XIII.7 Obec Tršice

Usnesením č. 25/3-22 zastupitelstva obce Tršice bylo rozhodnuto o přiznání individuální dotace ve výši 10 000 Kč na úhradu provozních nákladů služby CHB Domov a individuální dotace ve výši 10 000 Kč na úhradu provozních nákladů služby DOZP Petrklíč.

XIV. Sponzoring

Stejně jako většina obdobných subjektů i Klíč v současné době disponuje limitovanými prostředky. Vítá proto spolupráci s každým, komu není lhostejný osud spoluobčanů s mentálním postižením.

VĚCNÉ DARY PŘIJATÉ V ROCE 2023		
Dárce	Kč	Účel
Eurogastro catering, s.r.o.	16 158,00	úhrada občerstvení pro účastníky Zahradní slavnosti
Olomoucký klíč, z. s.	6 960,00	úhrada občerstvení pro účastníky Zahradní slavnosti
Olomoucký klíč, z. s.	3 917,60	nákup surovin pro přípravu punče ve stánku Dobrého místa pro život na vánočních trzích v Olomouci
PreventaMed s.r.o.	1 000,00	léčiva a zdravotnický materiál
PreventaMed s.r.o.	1 000,00	léčiva, dezinfekční prostředky a zdravotnický materiál
PreventaMed s.r.o.	1 000,00	léčiva a zdravotnický materiál
PreventaMed s.r.o.	1 000,00	léčiva a zdravotnický materiál
PreventaMed s.r.o.	1 000,00	léčiva a zdravotnický materiál
PreventaMed s.r.o.	1 000,00	léčiva a zdravotnický materiál
PreventaMed s.r.o.	1 000,00	léčiva, dezinfekční prostředky a zdravotnický materiál
PreventaMed s.r.o.	1 000,00	léčiva, dezinfekční prostředky a zdravotnický materiál
PreventaMed s.r.o.	1 000,00	léčiva
PreventaMed s.r.o.	1 000,00	léčiva a zdravotnická pomůcka
PreventaMed s.r.o.	1 000,00	léčiva, dezinfekční prostředky a zdravotnický materiál
PreventaMed s.r.o.	1 000,00	léčiva a zdravotnický materiál
Soukromá osoba	2 090,00	masážní ortopedické podložky
Soukromá osoba	1 060,00	115 ks CD
Soukromá osoba	2 318,00	cyklotrenažér InSPORTline

Přehled finančních darů je uveden v čl. XI.4.2.

XV. Další údaje

XV.1 Vnější kontrolní činnost

Kontrolní orgán	Předmět kontroly	Výsledek kontroly
Krajský úřad Olomouckého kraje	Dodržování právních předpisů při poskytování sociální služby a dodržování pracovně právních předpisů (kontrola zahájena 17. 6. 2022)	Dodržovat právní předpisy v oblasti vzdělávání zaměstnanců, zákoník práce v oblasti jmenování vedoucích zaměstnanců a rovný přístup zaměstnanců při čerpání prostředků z FKSP.
Krajská hygienická stanice Olomouckého kraje	Výdejna stravy, Dolní Hejčínská 50/28, Olomouc – kontrola teploty stravy (14. 9. 2023)	Bez zjištění
Krajská hygienická stanice Olomouckého kraje	Výdejna stravy, Selské nám. 48/69, Olomouc – kontrola teploty stravy (27. 9. 2023)	Bez zjištění

XV.2 Vnitřní kontrolní činnost

V Klíči je zaveden vnitřní kontrolní systém, který v souladu se zákonem č. 320/2001 Sb., o finanční kontrole ve veřejné správě vytváří podmínky pro hospodárný, efektivní a účelný výkon jeho činnosti. Předmětem finanční kontroly jsou veškeré finanční prostředky, se kterými Klíč hospodaří. Funkci interního auditora vykonává zřizovatel.

Na poradách vedení Klíče byla průběžně prováděna analýza efektivity vybraných druhů nákladů a výnosů.

Ve sledovaném období byla vnitřní kontrolní činnost prováděna průběžně vedoucími zaměstnanci Klíče, kteří sledovali způsob realizace činností na svěřených úsecích a přijímali přiměřená opatření. Kontroly byly zaměřeny na inventarizaci pokladen (4x ročně) a na kvalitu poskytovaných služeb. Tato kontrolní činnost realizovaná prostřednictvím auditů (check-listů) byla zaměřena zejména na sledování aktivit zaměstnanců při poskytování základních činností, soulad klientům poskytované podpory s veřejným prohlášením Klíče, jím poskytovaných sociálních služeb s jejich osobními cíli a dohodnutým rozsahem podpory, soulad poskytování podpory se stanovenými pracovními postupy a vnitřními pravidly služeb, vedení dokumentace klientů v písemné a elektronické podobě, vedení dokumentace pracoviště, předcházení stigmatizaci klientů, dodržování práv klientů, seznamování klientů s vnitřními pravidly služeb, kontrolu zaměstnancům svěřeného majetku Klíče a účelné využití pracovní doby, vedení finančních záležitostí klientů, poskytování podpory klientům při užívání medikace a plnění povinností patrona (klíčového pracovníka).

Celkem bylo provedeno 327 kontrolních aktů, z toho 44 ve službě DS Domino, 43 ve službě CHB Domov, 31 ve službě PSB Šance, 69 ve službě DOZP Petrklíč, 39 ve službě DOZP Petrklíč/PAS, 46 ve službě TS Petrklíč a 55 ve službě DS Slunovrat. V případě nesouladu byla přijata cílená nápravná opatření.

Vedoucí zdravotního úseku obdobným způsobem prováděná kontrolní činnost byla zaměřena především na dodržování standardních ošetřovatelských postupů, uložení a vedení zdravotní dokumentace klientů, uložení a expiraci léků, uložení, použití a expiraci dezinfekčních prostředků, dodržování dezinfekčního řádu, dodržování harmonogramů práce zaměstnanců a kvalitu úklidu jednotlivých pracovišť. Část kontrolní činnosti byla zaměřena na sledování kvality a množství stravy, čistoty výdejen stravy a přepravních nádob, procesu likvidace zbytků

stravy a kritických bodů HACCP. Vedoucí zdravotního úseku rovněž kontrolovala kvalitu praní prádla a monitorovala spotřebu pracích prostředků.

XV.3 Kontroly a revize

Kontroly, prověrky a revize technických zařízení byly prováděny podle zpracovaného ročního plánu pro rok 2023. Kontrolní činností oprávněných osob nebyly zjištěny závady.

XV.4 Zdravotní péče

Zdravotní péče, která je poskytována klientům vybraných pobytových služeb dle předpisu jejich smluvního praktického lékaře, je na základě zvláštní smlouvy vykazována zdravotním pojišťovnám. V roce 2023 byla vykazována 4 zdravotním pojišťovnám. Ve službě DOZP Petrklíč/PAS na Nových Sadech zajišťovalo zdravotní péči SDOP Olomouc - středisko domácí ošetrovatelské péče, spol. s r.o.

V roce 2023 proběhl následný audit vykazování péče na zdravotní pojišťovny, na základě jehož výsledků byl zpracován plán opatření s cílem maximalizovat úhrady od zdravotních pojišťoven. Pro maximalizaci vykazované péče byly návazně provedeny i úpravy informačního systému eQuip.

XV.5 Lékařská péče

Klienti Klíče jsou registrováni u svých praktických a odborných lékařů, kteří přejímají plnou odpovědnost za jejich zdravotní stav. Aktuální změny zdravotního stavu klientů vyžadující zásah lékaře jsou řešeny prostřednictvím lékařské služby první pomoci, popř. rychlé záchrané služby. Klienti využívající ambulantní a terénní služby Klíče si zdravotní péči u svých smluvních lékařů zajišťovali samostatně, v případě PSB Šance s podporou zaměstnanců Klíče, resp. prostřednictvím zákonných zástupců či opatrovníků.

XV.6 Rehabilitace

V Klíči není zřízena pracovní pozice rehabilitační sestry. V případě potřeby rehabilitace mohli klienti využívat služby poskytovatelů zdravotní péče hrazené z veřejného zdravotního pojištění.

V roce 2023 byla zdravotními sestrami poskytována a následně zdravotním pojišťovnám vykazována ošetrovatelská rehabilitace na základě indikace lékaře řádně uvedené na ORP klienta. Zdravotní sestry prováděly na pracovištích TS Petrklíč a DOZP Petrklíč odborné polohování s prvky bazální stimulace.

Do ošetrovatelské rehabilitační péče byl zahrnut nácvik sebeobsluhy a ergoterapie. Někteří klienti využívali vlastní volnočasové pomůcky (koloběžku, tříkolku či kolo) nebo rehabilitační pomůcky ve vybavení Klíče (masážní křeslo, gymnastický míč aj.). Klienti měli k dispozici trampolín, saunu a snoezelen. Pozornost byla zaměřena i na dechová cvičení.

XV.7 Spolupráce s třetími subjekty

Klientům i zaměstnancům zajišťovala stravu společnost EUROGASTRO catering, s.r.o. Klienti i zaměstnanci si mohou vybrat z nabídky 4 druhů jídel, přičemž varianta 2 vždy splňuje parametry šetrící diety a jedna z dalších variant nabízí „lehčí“ verzi oběda. Dodavatel zajišťuje 3 typy diet: racionální – dieta č. 3, šetrící – dieta č. 2 a diabetickou – dieta č. 9. Spokojenost se stravou je sledována prostřednictvím ankety, jejíž výstupy jsou následně zohledňovány.

Ve službě DOZP Petrklíč/PAS na Nových Sadech zajišťovalo zdravotní péči výše zmíněné SDOP Olomouc - středisko domácí ošetrovatelské péče, spol. s r.o.