

Výroční zpráva rok 2023



Dům seniorů FRANTIŠEK
Náměstí na Haně, p. o.

Obsah

1	ÚVODNÍ SLOVO.....	3
2	ZÁKLADNÍ INFORMACE O ORGANIZACI	4
2.1	HISTORIE A SOUČASNOST	5
2.2	POSÍLÁNÍ A CÍLE ORGANIZACE	6
3	ZÁZEMÍ DOMOVA	7
4	PŘEHLED O ČINNOSTI DOMOVA	8
4.1	INFORMACE O POSKYTOVANÉ POBYTOVÉ SLUŽBĚ	9
4.2	ÚHRADY UŽIVATELŮ	11
4.3	AKTIVIZAČNÍ ČINNOSTI	13
4.4	KULTURNÍ A SPOLEČENSKÉ AKCE V ROCE 2023	14
5	ORGANIZAČNÍ STRUKTURA	17
5.1	STAV ZAMĚSTNANCŮ K 31.12.2023	17
5.2	ORGANIZAČNÍ SCHÉMA	1
5.3	VZDĚLÁVÁNÍ ZAMĚSTNANCŮ	2
5.4	ROZDĚLENÍ A ČINNOST ÚSEKŮ	3
5.5	ČERPÁNÍ MZDOVÝCH PROSTŘEDKŮ	7
6	ZÁKLADNÍ ÚDAJE O HOSPODAŘENÍ.....	8
6.1	ROZPOČET 2023	8
6.2	VÝKAZ ZISKŮ A ZTRÁT	8
6.2.1	Náklady	8
6.2.2	Výnosy	9
6.3	ROZVAHA	11
6.3.1	Aktiva	11
6.3.2	Pasiva	11
6.4	FOND KULTURNÍCH A SOCIÁLNÍCH POTŘEB	12
6.5	FOND ODMĚN	12
6.6	REZERVNÍ FOND	12
6.7	FOND INVESTIC	12
7	KONTROLY	12
8	SPONZORING	13
9	ZÁVĚR	13



Paní S. k nám přišla s manželem, o kterého za několik měsíců pobytu v domově přišla. Bydleli spolu v centru dění hanácké vesnice a byli zvyklí na společenský život. Nečekaný odchod manžela byla pro paní S. těžká rána, zůstala sama.

Od této doby uplynulo již několik let a za tu dobu si paní S. vytvořila velice silné pouto ke své nové spolubydlící, se kterou si, podle jejich slov, nejednou povídaly do dvou hodin v noci a zapomněly na čas. I když poté dohánějí spánek přes den, tak se obě rády účastní společenských událostí a aktivit v domově.

Paní S. byla po celý život velice činná. V rámci svých možností v tomto životním stylu pokračuje nadále a motivuje tak i ostatní klienty, kteří se rádi nechají strhnout jejím nadšením. Celý život hodně četla, pokračuje ve čtení i v současné době a ráda si o knihách povídá s ostatními. Z vlastní iniciativy založila knihovnu. Společně se svojí kamarádkou spolubydlící označily knihy štítky. Pravidelně se vžívá do role knihovnice, půjčuje klientům knihy a radí jim s jejich výběrem. Další radost paní S. činí mezigenerační setkávání s dětmi z mateřské školy. Na společných aktivitách čte dětem pohádky a má nové podněty, co bychom mohli s dětmi podniknout. Vzpomíná na výchovu svých dvou dcer a na svá vnoučata a pravnoučata.

K dalším velkým zálibám paní S. patří ruční práce a její zálibu sdílí i ostatní klienti. K vyvrcholení vyrábění patří pravidelný velikonoční a vánoční jarmark, kterého se paní S. s potěšením účastní. V rámci projektu Českého rozhlasu Ježíškova vnoučata se jí podařilo navázat přátelství s dobrovolnicí, se kterou se díky této aktivitě před lety seznámila. Užívají si společné chvíle, které spolu tráví i v současnosti. Paní S. je za tento vztah moc vděčná, protože obě její dcery s rodinami bydlí ve větší vzdálenosti od našeho domova.

Paní S. také ráda pracuje s počítačem. Pokud se při oblíbené aktivitě nechá vyfotit, požádá nás, abychom jí fotku poslali mailem a vše potom rozešle i rodině, která s ní sdílí její radost.

1 Úvodní slovo

Vážení příznivci a pracovníci našeho domu seniorů FRANTIŠEK, rok 2023 utekl jako voda a my se ohlížíme za vším, co nám přinesl. Byl to opět rok plný změn, které jsou cíleny na kvalitu života našich obyvatel a zároveň na příznivé podmínky pro práci našich zaměstnanců, bez kterých by péče o ty nejzranitelnější nebyla možná.

Udržet si kvalitu života do vysokého věku je přáním každého z nás, a proto vnímám jako jednu z pozitivních změn nástup rehabilitační pracovnice, která je obrovským přínosem pro všechny, o něž pečujeme a zároveň je oporou pro pracovníky v přímé péči.

S kvalitou života je spojeno i stravování, proto jsme se přihlásili do projektu „Zdravá jídelna“ a začali jsme pracovat na změně kvality potravin. Tato započatá cesta bude trnitá a věřím, že na konci naše klienty čeká odměna ve formě obměny jídelníčků, které budou nutričně vyvážené, ale zároveň si zachovají klasický charakter oblíbených českých jídel. S tímto záměrem nám pomáhá nutriční terapeutka, která s námi začala externě spolupracovat.

Dále pracujeme na rozvoji paliativní péče, abychom byli schopní podpořit kvalitu života i v jeho závěru. V rámci této snahy u nás v zařízení proběhlo školení, kterého se mohli účastnit všichni zaměstnanci domova bez ohledu na profesi, kterou vykonávají. V praxi se nám podařilo učinit krůčky ve spolupráci s rodinami, klienty a v celkovém pojetí péče o naše klienty tak, aby nebyli v posledním okamžiku svého života sami. Důraz klademe na důstojnost každého jedince.

V průběhu roku jsme obnovili některé vybavení Domova, které již bylo na hranici životnosti nebo neodpovídalo novým trendům v oblasti péče o seniory. Za zmínku stojí hospodaření s energiemi, jejichž cena se v minulém roce vyšplhala k cenám, které se vymykaly standardu. Vyměnili jsme neúsporné spotřebiče a pořídili úsporné LED světelné zdroje.

Navázali jsme spolupráci se studenty Střední školy designu a módy v Prostějově, kteří nám v rámci svých závěrečných prací pomohli vyzdobit stěny Domova malbami s hanáckou tematikou.

Stejně jako každý rok se u nás v Domově koná spousta akcí pro klienty, ale zvaná je i veřejnost. Vystupují u nás muzikanti, herci z divadel, opékáme špekáčky, jezdíme na jarmarky a na výlety. V podzimních měsících jsme měli první pietní setkání pozůstalých.

Troufnu si napsat, že jsme Domov rodinného charakteru a snažíme se vytvořit takové podmínky, aby u nás bylo všem našim obyvatelům dobře, abychom zachovávali jejich soběstačnost a důstojnost. Za to vše patří poděkování všem zaměstnancům, kteří se na chodu Domova podílejí, a bez kterých by nešla tato rodinná atmosféra vytvořit.

Vážení kolegové a kolegyně děkuji vám všem za trpělivost a spolupráci na rozvoji kvality péče v našem zařízení. Všem přeji mnoho sil a odhodlání k dalšímu rozvoji našeho Domu seniorů FRANTIŠEK.

S úctou

Mgr. Renata Vidrasová, DiS.

ředitelka

2 Základní informace o organizaci

Název organizace: Dům seniorů FRANTIŠEK Náměšť na Hané, p.o.

IČO: 75004381

Sídlo: Komenského 291, 783 44 Náměšť na Hané

Datová schránka: 4gqkj8u

Bankovní spojení: KB Olomouc; 27-4231550227/0100

Webové stránky: <https://www.ddnamestnahane.cz/>



Kontakty:

Mgr. Renata Vidrasová, DiS. <i>Ředitelka organizace</i>	777 833 955, reditel@ddnamestnahane.cz
Ing. Hana Popelková <i>Vedoucí ekonomického úseku</i>	606 045 190, ekonom@ddnamestnahane.cz
Mgr. Bc. Martina Kurfürstová <i>Vedoucí sociálního úseku</i>	778 981 929, socialni@ddnamestnahane.cz
Miroslava Stratilová <i>Vrchní sestra</i>	606 045 191, zdravotni@ddnamestnahane.cz
Bronislav Matoušek <i>Správce a údržba budovy</i>	778 981 898, udrzba@ddnamestnahane.cz

Předmět činnosti:

Poskytování sociální služby „Domovy pro seniory“ (dle § 49 zákona č. 108/2006 Sb., o sociálních službách)

Forma:

Příspěvková organizace

Zřizovatel:

Olomoucký kraj, Jeremenkova 40a, 779 11 Olomouc

Zápis v OR:

Organizace zapsaná v Obchodním rejstříku, vedeném u Krajského soudu Ostrava, odd. Pr, vložka 724

2.1 Historie a současnost



Historie Domova je spjata s Františkem Ottahalem, jehož jméno dnes Domov nese. František Ottahal vedl se svým otcem firmu, která sídlila v Petrášově paláci na Horním náměstí v Olomouci a obchodovala se surovým železným zbožím a černým plechem. V roce 1916 koupil od zadluženého hraběte Kinského náměšťsko – luděřovský velkostatek a náměšťský zámek. Ottahalové se v Náměšti věnovali podpoře chudých náměšťských občanů, darovali pozemek pro stavbu Měšťanské školy v bývalé panské zahradě, postarali se o nákup zvonů do kostela.

Založení tehdejšího „starobince“ předcházela cukrovka a následná amputace Františkovy nohy. Tou dobou mu bylo 74 let a díky této události založil se svojí ženou Annou *Nadaci manželů Františka a Anny Ottahalových pro přestárlé a chudé v Náměšti na Hané a okolí*. Stavba Domova Odpočinku, jak se

tehdejší „starobinec“ jmenoval, započala roku 1938. Tímto záměrem byl Františkem Ottahalem pověřen stavitel Jan Hublík¹. O obyvatele Domova se tehdy staraly řádové sestry. V době německé okupace byl v této budově zřízen vojenský lazaret.

V roce 1954 převzala domov státní správa a název Domova byl v roce 1955 změněn na Domov důchodců. V lednu roku 2003 byla zřízena příspěvková organizace a v roce 2009 byl Domov přejmenován na **Dům seniorů FRANTIŠEK Náměšť na Hané, p.o.**

Dům seniorů FRANTIŠEK Náměšť na Hané p.o. se nachází 15 km západně od Olomouce v městysi Náměšť na Hané.

¹ Zdroj: <https://olomoucky.rej.cz/clanky/historie/2880-nejvetsi-moravske-obchody-se-zelezem-ridil-frantisek-ottahal-z-petrasova-palace-na-namesti>

Současnou podobu získal Domov v letech 2016 a 2017, kdy byla vybudovaná nová přístavba a poté proběhla celková rekonstrukce staré budovy. Kapacita domova je 53 klientů, kteří jsou ubytovaní ve 26 dvoulůžkových a 1 jednolůžkovém pokoji, přičemž vždy dva pokoje mají společné sociální zařízení rozdělené na samostatnou koupelnu a WC. Z tohoto počtu jsou v domově k dispozici čtyři dvoulůžkové manželské pokoje se samostatným sociálním zařízením. Stejně tak uživatel jednolůžkového pokoje využívá vlastní sociální zařízení.

Obyvatelé domova a jejich blízcí, kteří je navštěvují, mohou využívat vybavené kuchyňky, které jsou na každém patře. Oblíbeným místem odpočinku jsou tři prostorné terasy, společenská místnost a jídelna. K objektu patří zahrada s altánem, která je od jara do podzimu hojně využívána. Celá budova Domu seniorů FRANTIŠEK je bezbariérová a splňuje nejnovější kritéria pro bydlení seniorů.

2.2 Poslání a cíle organizace

Posláním domova, je poskytování kvalitní pobytové sociální služby osobám, které mají vlivem věku a zdravotního stavu sníženou míru soběstačnosti. Tím mohou být odtrženy od společnosti a potřebují péči, kterou není možno zajistit jiným druhem sociální služby nebo rodinou. Naší snahou je zajištění důstojného a bezpečného života a poskytování takové podpory a pomoci, aby mohly vést plnohodnotný a kvalitní život.

Cílem organizace je umožnit obyvatelům, aby mohli využívat takový rozsah služeb, který bude co nejvíce přizpůsobený jejich individuálním potřebám a požadavkům, s důrazem na co nejvyšší míru soběstačnosti a nezávislosti.

Veškeré činnosti jsou směřovány k tomu, aby se život obyvatelů domova přiblížil co nejvíce běžnému životu v domácím prostředí. Další snahou je v co nejvyšší možné míře zapojit uživatele, s ohledem na jejich věk a možnosti zvládnutí, do běžného života společnosti.

Cílovou skupinu tvoří senioři s věkovou strukturou mladší (60-80 let) a starší (nad 80 let), kteří se ocitli v nepříznivé sociální situaci z důvodu věku nebo zdravotního stavu, mají sníženou soběstačnost a vyžadují pravidelnou pomoc, kterou jim nemůže zajistit rodina, ani nejbližší okolí a nelze ji rovněž zajistit ani dostupnými sociálními službami.

Péče, pomoc a podpora je poskytována prostřednictvím sociální a zdravotní služby. Důraz je kladen na zachování co nejvyšší míry soběstačnosti, dle individuálních potřeb jednotlivých uživatelů. Naším cílem je zajistit obyvatelům domova důstojný a, s ohledem na možnosti a schopnosti, aktivní život.

Zásadami pro poskytování sociální služby jsou:

- Respekt k soukromí uživatele.
- Je respektována svobodná vůle uživatele.
- Profesionalita – zaměstnanci pružně reagují na změny u uživatelů, doplňují si vzdělání, dodržují nastavená pravidla, týmovou spolupráci, jednotný přístup spolu s dalšími odborníky.
- Individuální přístup dle potřeb, dovedností, schopností a možností uživatele.
- Zachování lidské důstojnosti a úcta k člověku.
- Podpora samostatnosti a nezávislosti na poskytované službě.
- Ochrana práv uživatele s respektováním práva na přirozené riziko vyplývající z osobního rozhodnutí uživatele.
- Zajištění kvality života, která uživatelům co nejvíce přiblíží způsob života v domácím prostředí.
- Podpora sociálních kontaktů, spolupráce s rodinnými příslušníky uživatelů.

3 Zázemí domova

Dům seniorů FRANTIŠEK Náměšť na Hané, příspěvková organizace, je poskytovatelem sociální služby s kapacitou 53 lůžek. Jak již bylo zmíněno v úvodu, zařízení disponuje dvoulůžkovými a jedním jednolůžkovým pokojem. Jednolůžkový pokoj a dalších 18 dvoulůžkových pokojů se nachází v prostorách nově vybudovaného pavilonu. V původní rekonstruované budově je 8 dvoulůžkových pokojů, z nichž 4 jsou určeny párům.



Pokoje jsou vybaveny sociálním zařízením, vždy maximálně pro čtyři klienty. Pokoje pro páry a jednolůžkový pokoj má samostatné sociální zařízení (WC a koupelnu). Na každém patře se nachází vybavená čajová kuchyňka, kde si mohou obyvatelé nebo návštěvy připravit nápoje, ohřát jídlo či uschovat potraviny v lednici. V přízemí se nachází společenská místnost, ve které probíhají pravidelné aktivity a případná školení nebo setkání zaměstnanců.



Domov dále disponuje terapeutickou a relaxační místností, vybavenou aktivizační místností a prostorem pro kadeřnici a pedikérku, které jsou zejména uživatelkami velmi vítané. Součástí domova je i ordinace lékaře, kterou pravidelně navštěvuje obvodní lékař a psychiatr.



K pobytu na čerstvém vzduchu lákají během příznivého počasí tři terasy a okrasná zahrada, která je osázena ovocnými stromy a keři. Vyhledávaným místem odpočinku je krytý zahradní altán. Zahrada je v letních měsících využívána na různé aktivity a společenské akce pořádané pro obyvatele domova, ale i pro širokou veřejnost. Součástí zahrady je senior park, který lze využít pro aktivní odpočinek či rehabilitační cvičení.



V suterénu budovy se nachází technické zázemí, šatny se sociálním zařízením pro zaměstnance a prádelna, která je vybavena dvěma velkokapacitními pračkami a plynovou sušičkou.



4 Přehled o činnosti domova

V roce 2023 se náš tým rozšířil o pracovní pozici fyzioterapeuta. Ta byla obsazena zkušenou fyzioterapeutkou, která nastoupila v měsíci květnu na plný úvazek. Dále byla zřízena pozice koordinátora přímé péče, viz. níže a administrativní pracovnice na 0,5 úvazku. Stravovací provoz a zároveň zdravotní úsek obohatila nutriční terapeutka, která spolupracuje externě na DPP.

Pracovníci v přímé péči se v průběhu roku střídali v systému denních a nočních směn v poměru 5 pracovníků na den, 1 pracovník na noc (v ideálním případě bez PN a dovolených). Zdravotní sestry byly, nadále přítomny, od pondělí do pátku 2 přes den (vedoucí zdravotního úseku a zdravotní sestra ve směně) a 1 v noci. O víkendu 1 přes den a 1 v noci. V případě zvýšených nemocností či dovolených jsou využíváni pracovníci na DPP, DPČ. Počet pracovníků DPP případně DPČ je ustálen na počtu 3 pracovnice

v sociálních službách a 1 pracovnice úklidu a prádelny. Jedná se zejména o ženy v důchodu, studenty nebo maminky na RD.

Denní směna	5+1
Noční směna	1+1

Organizace směn a počet pracovníků reaguje dle náročnosti péče o klienty s cílem zachovat kvalitu péče a rodinný ráz domova.

Stále přetrvává spolupráce s mobilním hospicem Caritas, díky kterému se nám daří důstojně doprovázet umírající klienty bez nutnosti hospitalizace. Nadále také spolupracujeme s pastoračním asistentem, který se stal součástí našeho týmu již v roce 2022 a těší se velké oblibě klientů.

I v roce 2023 jsme pokračovali v obnově materiálně technického vybavení domova v souladu s novými trendy v péči o seniory (např. zvedák, polohovací pomůcky, pomůcky pro přesun aj.). V druhé polovině roku byl pořízen a instalován chladicí box, který je umístěn v zadním traktu budovy a slouží k uložení infekčního odpadu.

4.1 Informace o poskytované pobytové službě

Náplň činností poskytované služby je v souladu s ustanoveními zákona o sociálních službách (§ 49 – domovy pro seniory)

Jedná se o následující služby:

- Poskytování stravování
- Poskytování ubytování
- Pomoc při zvládání běžných úkonů péče
- Pomoc při osobní hygieně nebo poskytnutí podmínek pro osobní hygienu
- Zprostředkování kontaktu se společenským prostředím
- Sociálně terapeutické činnosti
- Aktivizační činnosti
- Pomoc při uplatňování práv, oprávněných zájmů a obstarávání osobních záležitostí

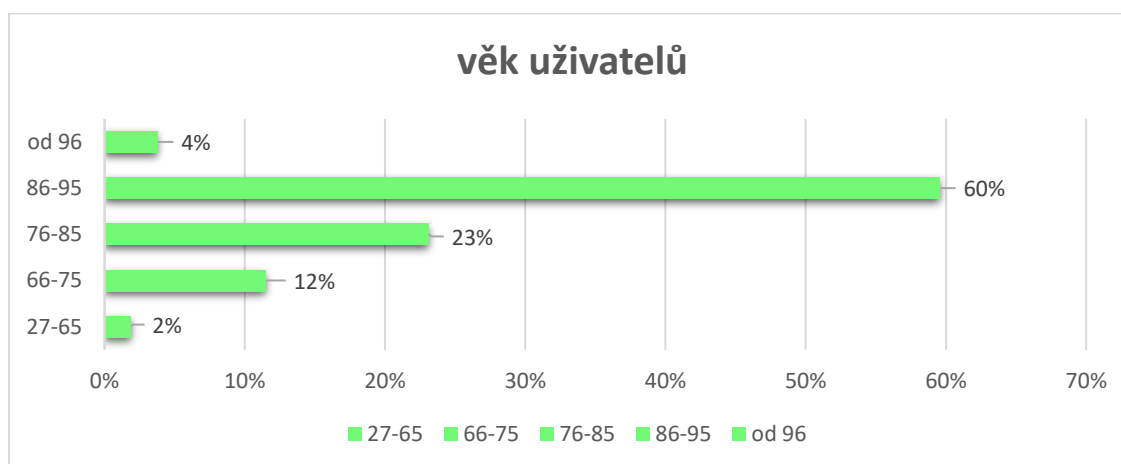
Kapacita:	53 lůžek
Průměrný věk uživatelů:	86,1 let
Počet přijatých uživatelů v roce 2023	20
Počet zemřelých uživatelů v roce 2023	18
Počet ukončených smluv v roce 2023	0
Počet neuspokojených žadatelů v roce 2023	230

K 31. 12. 2023 bylo v domově 52 klientů.



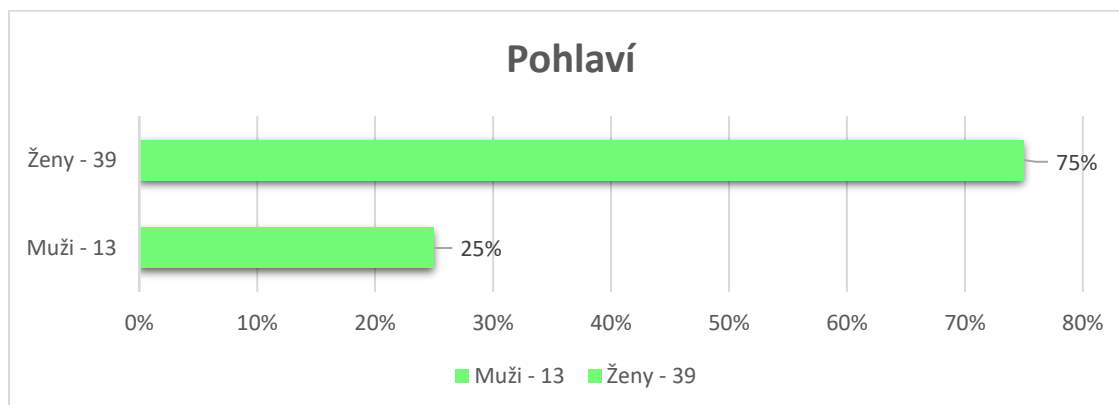
Věková struktura uživatelů k 31. 12. 2023

27 až 65 let	1	1,9%
66 až 75 let	6	11,5%
76 až 85 let	12	23,1%
86 až 95 let	31	59,6%
Od 96 let	2	3,8%



Z celkového počtu obyvatel domova převažovaly k 31. 12. 2023 ženy.

Muži	13	25%
Ženy	39	75%



4.2 Úhrady uživatelů

Úhrada za pobyt a stravu k 31. 12. 2023

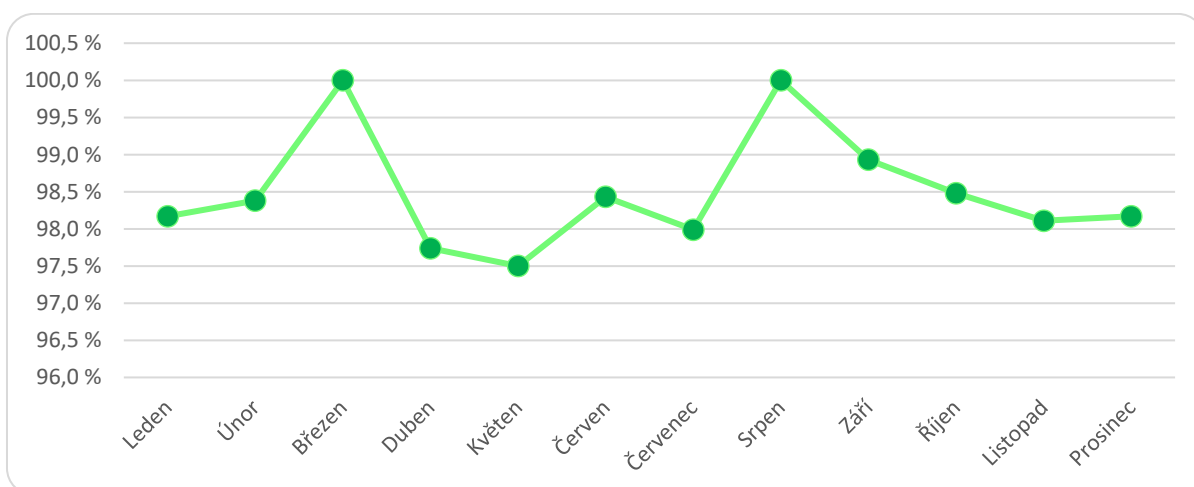
Dle § 73 zákona č. 108/2006 Sb., o sociálních službách, musí zůstat uživatelé po zaplacení úhrady alespoň 15 % příjmů, což je zohledněno při stanovení úhrady. Tam, kde nelze vzhledem k výši důchodu tuto podmínku dodržet, je přistoupeno ke snížení úhrady.

	Dvoulůžkový pokoj	Jednolůžkový pokoj	Manželský pokoj
Ubytování za měsíc	7 500	8 100	7 800
Strava za měsíc	7 020	7 020	7 020
Celkem ubytování a strava	14 520	15 120	14 820
Celkem den	477	497	487

Obsazenost lůžek

Při kapacitě 53 lůžek byla průměrná obsazenost 99,7 %.

	Leden	Únor	Březen	Duben	Květen	Červen	Červenec	Srpen	Září	Říjen	Listopad	Prosinec	Průměr
%	99,5	97,9	98,7	100	100	100	100	100	100	100	100	100	99,7
Klientů	52,7	51,9	52,3	53	53	53	53	53	53	53	53	53	52,8
Plánované lůžkodny	1643	1537	1643	1590	1643	1590	1643	1643	1590	1643	1590	1643	1616,5
Skutečné lůžkodny	1635	1504	1622	1590	1643	1590	1643	1643	1590	1643	1590	1643	1611,3

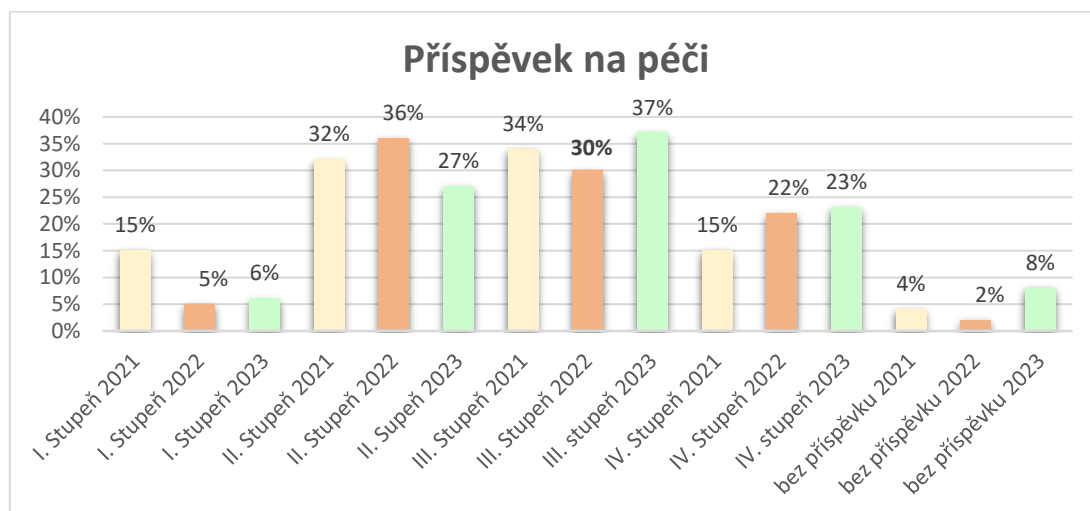


Počet uživatelů s přiznaným příspěvkem na péči k 31. 12. 2023

Příspěvek na péči je poskytován osobám, které jsou závislé na pomoci jiné fyzické osoby a jsou významnou součástí rozpočtu organizace. Stupeň závislosti je posuzován dle schopnosti zvládnutí základních životních potřeb (mobilita, orientace, komunikace,...).

Stejně jako v předchozích letech, tak i v roce 2023 postupně roste počet klientů, kteří potřebují nejvyšší míru pomoci. Většině z nich byl přiznán III. a IV. stupeň příspěvku na péči.

Stupeň příspěvku na péči	počet	%
I. Stupeň	3	6%
II. Stupeň	14	27%
III. Stupeň	19	37%
IV. stupeň	12	23%
Bez příspěvku	4	8%



4.3 Aktivizační činnosti



Prostřednictvím aktivit jsou obyvatelé domova zváni na společenská setkávání, mezigenerační setkávání, kulturní akce, pohybové aktivity, kognitivní trénink atd. Cílem je podpora sociálních kontaktů a zachování vůle a dovedností potřebných k vykonávání běžných denních činností. Aktivity zajišťují a organizují dvě aktivizační pracovníce (1,14 úvazku), nemalou měrou se podílejí klíčoví pracovníci a je-li to třeba, jsou zapojeni i ostatní zaměstnanci domova.

Individuální aktivity – aktivizační pracovníce se věnuje klientům, kteří jsou trvale upoutáni na lůžko a díky nepříznivému zdravotnímu stavu již nemohou navštěvovat společná setkávání. Přítomnost druhého člověka je pro imobilní klienty velmi důležitá. Aktivita probíhá dle schopností a přání klienta (povídání, vzpomínky, trénink paměti, četba knih nebo časopisů,...).

Skupinové aktivity – těchto aktivit se zpravidla účastní klienti, kteří jsou schopni samostatného pohybu (s hůlkou, chodítkem...) nebo jim nedělá potíže déle sedět. Klienti se pravidelně scházejí na kavárně, která se koná v jídelně, kde si společně vypijí kávu a mají přichystané drobné občerstvení. V rámci kavárny jsou pořádány různé tematické besedy a akce. Dále se scházejí ve společenské místnosti, kde společně cvičí nebo vyrábějí různé předměty, které poté slouží jako upomínkové předměty nebo výzdoba domova.

Harmonogram pravidelných aktivit:

	Od 10:00	Od 14:00
Pondělí	Individuální aktivity	Mše svatá (1x za 14 dní)
Úterý	Individuální aktivity	Ruční práce
Středa	Cvičení na židlích	Knihovna (1x za 14 dní)
Čtvrtek	Trénink paměti	Kavárna
Pátek	Setkání s dětmi z MŠ (1x za 14 dní)	Ruční práce





4.4 Kulturní a společenské akce v roce 2023



Leden

- Novoroční a tříkrálová slavnost
- Setkání s dětmi MŠ Náměšť
- 19.1. Společné posezení se zástupci Střední školy designu a módy v Prostějově



Únor

- Setkání s dětmi z mateřské školy
- Koncert s harmonikou
- Tvoření podle Libora Vojkůvky s paní Lenkou Vyhlídalovou
- Masopustní koncert
- Cestopisná přednáška o cestě do Santiaga de Compostella
- Setkání s dětmi z MŠ Loučany

Březen

- Tvoření s paní Sýkorovou při příležitosti MDŽ
- Oslava MDŽ
- Setkání s dětmi z MŠ Náměšť
- Jarní kytarový koncert
- Cestopisná přednáška o Libavě
- Návštěva náměšťského zámku
- Tvoření s dětmi ze ZŠ Svatoplukova



Duben

- Velikonoční předčítání z Bible
- Velikonoční setkání s dětmi z MŠ Náměšť
- Setkání s dobrovolníky z křesťanské mládeže
- Vystoupení žáků 1. Třídy ze ZŠ Náměšť
- Koncert se sletem čarodějnic
- Zdobení májky s dětmi z MŠ



Květen

- Cestopisná přednáška o vodstvu na Moravě
- Setkání s dětmi z MŠ v Náměšti
- Zahradní slavnost s koncertem na harmoniku
- Piškvorkiáda se žáky ze ZŠ Náměšť
- Kácení máje s koncertem folklórního souboru z Příkazu



Červen

- Setkání s dětmi z náměšťské MŠ a paní Hanou Klicperovou
- Tvoření ve stopách malíře Libora Vojkůvky s paní Lenkou Vyhlídalovou
- Kulturní vystoupení Moravského divadla
- Rozloučení před prázdninami s dětmi z MŠ v Náměšti
- 20.6. Oslava 1. letního dne s hudebním vystoupením



Červenec

- Mše svatá a rozloučení s panem farářem Mališkou
- Výlet do Sluňákova v Horce nad Moravou
- Koncert pana Sýkory z Loučan s prodejem dřevěných výrobků



Srpen

- Měsíc srpen byl odpočinkový a žádné aktivity se nekonaly



Září

- Předání našich výtvorů a zpívání s paní Klicperovou
- Cestovatelské promítání s aktivizačním pracovníkem Vítkem Valou
- Cestovatelské promítání s ostatními zaměstnanci



Říjen

- Koncert pana Sýkory a prodej výrobků z občůdku u Sýkorek
- Výlet do Olomouce
- Koncert pana Hampla na heligonku
- Setkání s dětmi z MŠ

Listopad

- Svatomartinská slavnost s koncertem pana Vogela
- Prodej čokolád od pana Mitrengy



Prosinec

- Návštěva adventního jarmarku v Náměšti na Hané
- Mikulášská besídka i s dětmi zaměstnanců
- Vánoční besídka se Stromem splněných přání z Globusu
- Vánoční setkání s dětmi z MŠ v Náměšti na Hané
- Vánoční vystoupení dětí ze ZŠ v Náměšti na Hané
- Vánoční oběd se zaměstnanci s vánočním koncertem



Výlety a všechny uvedené akce jsou plánovány společně s klienty. Domov spolupracuje s mateřskou školou v Náměšti na Hané v rámci mezigeneračního setkávání a projektu Čtecí babičky a dědečkové. Další spolupráce je navázána se střední školou designu a módy Prostějov, jejichž žáci nám vyzdobili chodby malbami s hanáckou tematikou a dále budeme spolupracovat na výmalbě kapličky pro klienty.



Zvláštní poděkování patří dobrovolníkům, bez kterých by spousta výletů a aktivit nešla uskutečnit. V minulém roce nám pomáhaly zejména ženy ze sboru dobrovolných hasičů, zapojila se křesťanská mládež a dlouhodobě spolupracujeme s organizací Jíka. Celkem nám pomáhalo 63 dobrovolníků.

Další díky patří všem, kteří našim klientům plní vánoční přání v rámci projektu Nadačního fondu Českého rozhlasu Ježíškova vnoučata.

Poděkování si zaslouží také Základní škola a Mateřská škola Náměšť na Hané, bez které by neprobíhalo tolik oblíbené mezigenerační setkávání.

Za zmínku také stojí spolupráce s Dětským centrem Ostrůvek, se kterým jsme v minulých letech rovněž udržovali kontakt v rámci mezigeneračního setkávání.



Páteční dopolední čas patří pravidelné návštěvě pastoračního asistenta, který je již neodmyslitelnou součástí našeho týmu a je k dispozici jak klientům, tak i zaměstnancům, případně i rodinným příslušníkům. Pan kaplan, jak jej klienti oslovují, poskytuje osobní rozhovory, pomoc při hledání smyslu života ve stáří a nemoci, společnou modlitbu, ale i pouhou lidskou blízkost.

Veškeré aktivity, které v domově probíhají sdílíme formou příspěvků na sociálních sítích, kde je s oblibou sledují rodinní příslušníci našich klientů. Veškerý obsah je publikován s jejich svolením. Dále využíváme webové stránky organizace a nástěnky rozmístěné na chodbách domova.

Každého čtvrt roku vydáváme časopis FRANTIŠEK, kde jsou pro klienty shrnuty nejdůležitější informace, střípky z akcí domova, kvízy, zajímavosti a křížovka.

5 Organizační struktura

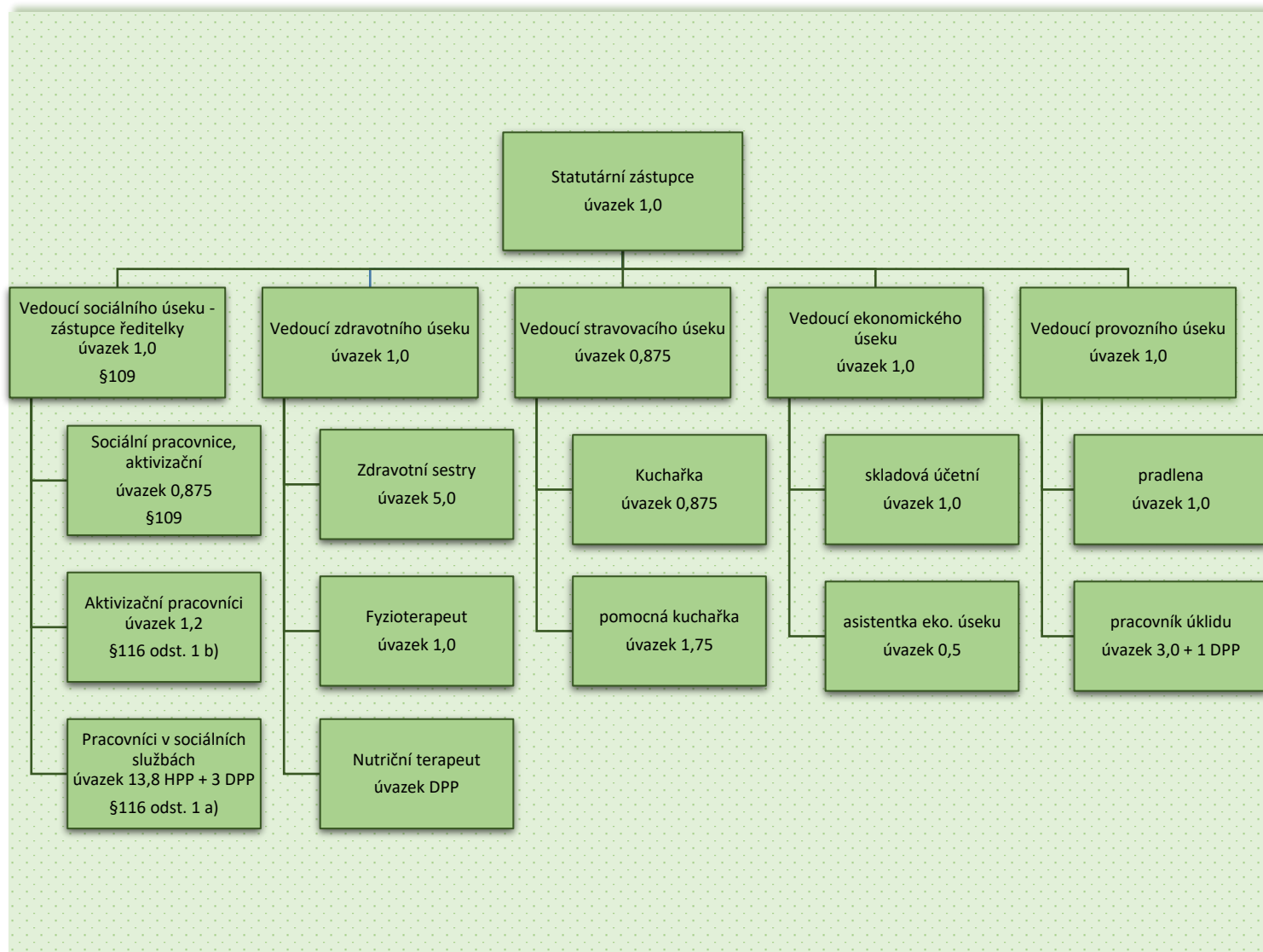
V čele organizace stojí ředitelka, jmenovaná Radou Olomouckého kraje, která odpovídá za hospodaření a činnost organizace. Zastává roli vedoucí organizace a plní úkoly vyplývající z obecně závazných předpisů.

Pracovní týmy jsou rozděleny do pěti úseků, dle charakteru činností. Řízením jednotlivých úseků jsou pověřeni vedoucí pracovníci, kterým jsou podřízeni další zaměstnanci, za jejichž činnost jsou odpovědní. Kompetence a povinnosti zaměstnanců jsou uvedeny v pracovních náplních, podle pracovních pozic.

5.1 Stav zaměstnanců k 31.12.2023

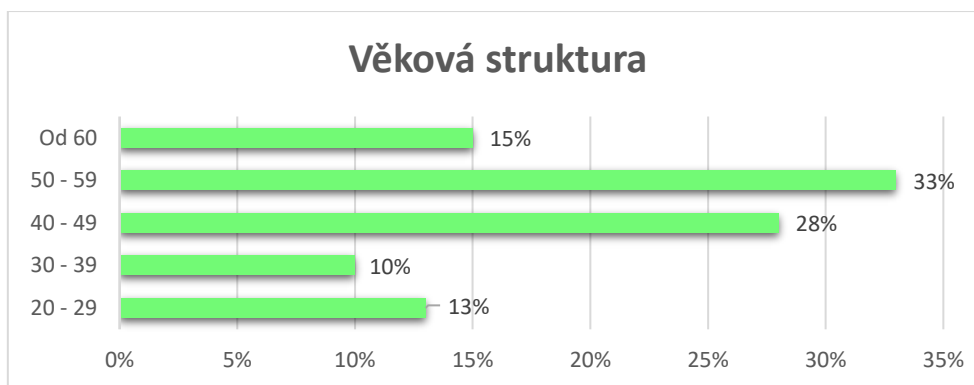
Úsek	Pracovní pozice	Počet zaměstnanců	úvazky	Počet celkem
	Ředitelka	1	1,0	1
Ekonomický	Ekonomka, účetní - vedoucí úseku	1	1,0	3
	Pokladní, skladnice	1	1,0	
	Administrativní pracovníce	1	0,5	
Provozní úsek	Vedoucí provozního úseku – pracovník údržby	1	1,0	5
	Pracovnice úklidu	3	3,0	
	Pradlena	1	1,0	
Sociální úsek	Sociální pracovníce – vedoucí úseku, zástupkyně ředitelky	1	1,0	19
	Sociální pracovníce, aktivizační	1	0,875	
	Aktivizační pracovník	2	1,2	
	Pracovníci v sociálních službách	15	13,8	
Zdravotní úsek	Vrchní sestra	1	1,0	8
	Všeobecná sestra	6	5,0	
	Rehabilitační pracovníce	1	1,0	
Stravovací úsek	Vedoucí stravovacího úseku, kuchařka	1	0,875	4
	Kuchařka	1	0,875	
	Pomocná kuchařka	2	1,75	

5.2 Organizační schéma



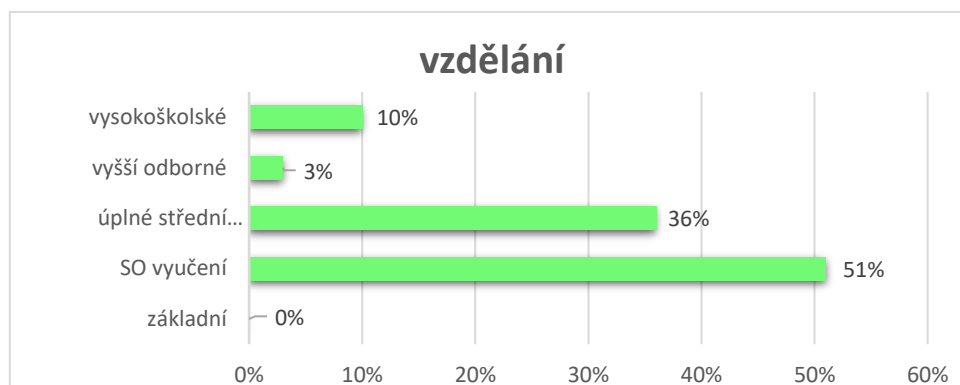
Věková struktura zaměstnanců

věk	muži	ženy	celkem	%
20 – 29 let	0	5	5	13 %
30 – 39 let	1	3	4	10 %
40 – 49 let	0	11	11	28 %
50 – 59 let	2	11	13	33 %
Od 60 let	0	6	6	15 %



Struktura podle dosaženého vzdělání

nejvyšší dosažené vzdělání	muži	ženy	celkem	%
základní	0	0	0	0 %
SO vyučení	3	17	20	51 %
úplné střední odborné	0	14	14	36 %
vyšší odborné	0	1	1	3 %
vysokoškolské	0	4	4	10 %



5.3 Vzdělávání zaměstnanců

Sociální pracovníci a pracovníci v sociálních službách mají zajištěné povinné, 24 hodinové vzdělávání. Profesní rozvoj pracovníků přispívá ke zvyšování kvality poskytované služby. Do vzdělávání jsou zahrnuty i zdravotní sestry a ostatní profese, které se podílí na chodu domova.

Forma	Název	Počet hodin vzd.	Počet účastníků
Akreditovaný kurz	Efektivní monitoring v praxi sociálních službách	16	1
Akreditovaný kurz	Time Management a delegování	16	2
Akreditovaný kurz	Obecná pravidla v každodenní péči o klienty s poruchou hybnosti	8	13
Akreditovaný kurz	Komunikace vedoucího pracovníka	16	2
Akreditovaný kurz	Katetrizace močového měchýře muže	24	2
Akreditovaný kurz	Vliv emocí na komunikaci	8	1
Akreditovaný kurz	Personalistika a psaní dokumentace	16	2
Akreditovaný kurz	Pražské gerontologické dny 2023	16	1
Akreditovaný kurz	Ekonomické minimum	16	2
Akreditovaný kurz	Doprovázení umírajících v zařízení sociálních služeb	8	23
Akreditovaný kurz	Práce s emocemi v sociálních službách	8	1
Akreditovaný kurz	Nové zákonné povinnosti zaměstnavatelů	5	1
Akreditovaný kurz	Základy nedirektivní komunikace v krizové intervenci	8	16
Akreditovaný kurz	Kvalifikační kurz pracovníka v sociálních službách	150	1
Stáž	Hospic na Sv. Kopečku	8	3
Stáž	Charita Olomouc	8	6
Stáž	Centrum sociálních služeb Prostějov, p. o	8	2
Stáž	Domov pro seniory Červenka, p.o.	8	5
Účast na konferenci/kongresu	Sociální služby nejen v Evropě	6	2
Účast na konferenci/kongresu	Paliativní péče v praxi	6	2
Účast na konferenci/kongresu	XIV. Výroční kongres poskytovatelů sociálních služeb	16	2
Účast na konferenci/kongresu	Týrání, zneužívání a zanedbávání seniorů	6	1
Školící akce	Archivnictví a spisová služba	6	1
Školící akce	Nejmodernější přístupy v léčbě ran	5	1
Školící akce	Výživa a stravování v sociálních službách	5	2
Školící akce	Možnost hojení ran pomocí vlhkého krytí	2	4
Školící akce	Vztahy zřizovatele a příspěvkové organizace v současných podmínkách	5	1
Školící akce	Inventarizace majetku a závazků p.o. a ÚSC za rok 2023	4	1
Školící akce	Novela zákoníku práce prakticky a v souvislostech	4	1
Školící akce	Krizové řízení	4	1
Školící akce	Plánování péče efektivně a individuálně v programu Cygnus	8	2
Ostatní vzdělávání	FKSP v podmínkách roku 2023	8	1
Ostatní vzdělávání	Hygiena a stravování HACCP	2	5

5.4 Rozdělení a činnost úseků

Ekonomický úsek – zajišťuje řešení ekonomických záležitostí a provádění účetních operací, evidenci materiálu a hmotného majetku, inventarizaci, část administrativy. Jednou z důležitých činností ekonomického úseku je zajištění materiálně technického zázemí tak, aby bylo možné poskytovat co nejvyšší službu obyvatelům domova.

Začátkem roku 2023 byl z důvodu zpřehlednění a efektivnosti řízení práce původně ekonomicko – provozní úsek rozdělen na dva úseky – ekonomický a provozní. Ekonomický úsek byl posílen 0,5 úvazkem administrativní pracovníce, která začala vypomáhat s administrativními činnostmi, zástupem za skladovou účetní a archivem.

Provozní úsek – je odpovědný za úklid, provoz prádelny, údržbu, opravy budov a hmotného majetku a údržbu zahrady. Současně zajišťuje pravidelná školení požární ochrany a BOZP, pečuje o zaměstnance v oblasti bezpečnosti práce, zajišťuje a eviduje ochranné pracovní pomůcky. Dále zajišťuje kontroly elektrospotřebičů a revize technického zázemí domova.

Pracovnice provozního úseku pečují o květinovou výzdobu domova. V jarních měsících sázejí letničky do truhlíků, pečují o kytky na zahradě a pokojové rostliny na chodbách a v pokojích klientů. V roce 2023 jsme nově osázeli záhon u hlavního vstupu do domova. Pracovnice úklidu byly vybaveny novými úklidovými vozíky s úspornými systémy na dávkování vody a čisticích prostředků, které jim pomáhají udržovat prostory domova v čistotě.

Prádelna byla dovybavena novou pračkou se sušičkou na hygienické udržování mopů, kterými jsou vytírány prostory pokojů, kanceláří a chodeb domova.

Vedoucí provozního úseku zajišťuje veškerou agendu výše uvedených kontrol a technických výstupů.

Spolupracuje na výběru materiálně technického vybavení domova tak, aby splňovalo bezpečnostní předpisy, bylo funkční, úsporné a kvalitní s ohledem na nové trendy v provozech domovů pro seniory.



Sociální úsek – pracovníci sociálního úseku zabezpečují poskytování sociální péče v souladu s platnými standardy kvality a zákonem o sociálních službách. Zajišťují volnočasové aktivity, komunikaci s rodinnými příslušníky, uplatňují individuální přístup ke každému klientovi.

Během roku 2023 obdrželi pracovníci v sociálních službách dva tablety pro zapisování záznamů péče v programu Cygnus. Celkově se nám daří více využívat možnosti programu Cygnus jak v internetové verzi, tak v mobilní. Pracovníci namlouvají záznamy péče do mobilu, mají větší dostupnost informací ohledně organizace a předávání služeb, podepisují přečtené dokumenty formou oznámení o přečtení atd.

Sociální pracovnice jsou propojeny nejenom s pracovníky v přímé péči, ale i se stravovacím a zdravotním úsekem.

Pracovníci v sociálních službách a sociální pracovníci se soustavně vzdělávají. V roce 2023 prošli mimo jiné akreditovaným kurzem Doprovázení umírajících v zařízení sociálních služeb a Základy nedirektivní komunikace v krizové intervenci u klientů v seniorském věku. Důležitou součástí vzdělávání je i předávání dobré praxe na stážích, v roce 2023 se zúčastnili pracovníci stáže v Charitě Olomouc a v Hospici na svatém Kopečku.

Sociální úsek je průběžně vybavován kompenzačními pomůckami a pomůckami k aktivizaci klientů.



Zdravotní úsek – zajišťuje zdravotní a ošetrovatelskou péči v souladu s ošetrovatelskými standardy, prostřednictvím zdravotních sester, spolupracuje s ošetřujícími a odbornými lékaři, dohlíží na dodržování hygienických a protiepidemických zásad, spolupracuje se stravovacím úsekem v rámci zásad racionální výživy.

V roce 2023 přibyla do týmu zdravotních sester fyzioterapeutka s dlouholetou zkušeností v oblasti rehabilitace. Díky jejím zkušenostem a péči v této oblasti se nám daří klienty rozpohybovat a tím je lépe začlenit do společenského života a aktivit. Správná rehabilitace je pro klienty důležitá nejen po pohybové stránce, ale i z hlediska psychické pohody. Naše vize do budoucnosti je dále zvyšovat kvalitu rehabilitační péče pro naše klienty, mimo jiné třeba zakoupením potřebných rehabilitačních přístrojů.

S příchodem rehabilitační pracovnice jsme začali zvelebovat místnost určenou k rehabilitaci. Bylo pořízeno vybavení pro novou pracovnici a zároveň jsme začali využívat dávno pořízené vybavení, které tak našlo znovu uplatnění a pomáhá tak klientům a pracovníkům při každodenní péči. Nově byl pořízen

jednoduchý zvedák, žebřiny a obměněny nevyhovující polohovací pomůcky pro imobilní klienty. Klienti začali více využívat rotopedy a chodítka.

Nová rehabilitační pracovnice začala spolupracovat s aktivizačním pracovníkem, který poskytoval klientům, v rámci fakultativní činnosti, masáže. Ten od poloviny roku 2023 přešel pod zdravotní úsek a podílí se na pohybových aktivitách pro klienty, které spolu s kolegyní propojují s rehabilitací a tím je dělají pro klienty atraktivnější.

Dále pokračuje naše spolupráce s mobilním hospicem „*Hospicová péče Caritas*“. Nově v našem kolektivu zdravotních sester a pracovníků přímé péče vznikl multidisciplinární tým. V rámci týmu se schází zdravotníci, sociální pracovnice, pracovníci přímé péče a další potřební, kteří si tak předávají informace a dále plánují péči o umírající klienty. Tento tým má za úkol doprovázet umírajícího klienta a jeho pozůstalé v nejtěžších chvílích života. Jde o klienty a situace, které jsme schopni zvládnout bez účasti mobilního hospice. Jde o stav, kdy umírající netrpí bolestmi, či jinými obtížemi, které vyžadují symptomatickou péči. V takovém případě již uplatňujeme sdílenou péči za pomoci paliativního týmu. Pracovníci týmu budou navštěvovat odborná školení na dané téma.

V oblasti stravování a výživy přibyla do našeho týmu nutriční sestra, která s námi spolupracuje externě formou DPP. Podílí se na skladbě a správné nutriční vyváženosti jídelníčků pro všechny klienty. Skladba jídelníčku je důležitou součástí života obzvláště u seniorů. Ve stravování našich klientů bereme zřetel na více aspektů a přizpůsobujeme jídelníčky jejich individuálním potřebám. Snahou je zachovat klasická, seniorům známá, jídla vyvážená tak, aby odpovídala nutričním potřebám. V této oblasti jsme na samém počátku a budeme se jí nadále věnovat, včetně potřebných školení pro všechny pracovníky přímé péče a stravovacího provozu.

Nadále spolupracujeme s nutriční sestrou a lékařem, kteří nám pomáhají zajistit péči o klienty s problémy přijímat běžně upravenou stravu.

V rámci prevence dekubitů jsme pořídili další aktivní antidekubitní matrace a začali spolupracovat se specialistkou na hojení ran.



Stravovací úsek – stravování pro klienty a zaměstnance domova zajišťují dvě kuchařky a dvě pomocné kuchařky, které připravují a vydávají celodenní stravu uživatelům. Úsek pracuje v souladu se systémem kritických bodů HACCP. Pracovnice připravují denně čerstvé domácí jídlo z kvalitních surovin a ohledem

na všeobecné zásady zdravé výživy pro osoby staršího věku. Jídelní lístky sestavuje vedoucí kuchyně dle jednotlivých diet. Strava je klientům podávána buď v jídelně, nebo na pokojích, dle individuálního přání či aktuálního zdravotního stavu.

V roce 2023 jsme se v rámci stravovacího provozu přihlásili do projektu „Zdravá jídelna“. V podzimních měsících proběhl audit potravinových skladů a monitoring soli. Dostali jsme doporučení, co vše je třeba změnit a vylepšit. Doporučení se týkala především nákupu surovin a složení pokrmů tak, aby naši klienti dostávali plnohodnotnou stravu i při zachování oblíbených tradičních pokrmů.

Práce na změnách nás čeká v průběhu dalších období. Součástí jsou i pravidelná školení personálu. V minulém roce jsme se proto účastnili konference „Výživa a stravování v sociálních službách“. Navázali jsme také spolupráci s nutriční terapeutkou z FN Olomouc, která nám pomáhá sestavit vyvážené jídelníčky.

Koncem roku 2023 proběhla plánovaná výměna konvektomatu. S novým pomocníkem nás přišel seznámit kuchař, který strávil s pracovníky úseku celý den a učil je, jak správně tento přístroj používat. V budoucím období plánujeme další vzdělávací akce a workshopy s cílem zefektivnit práci stravovacího provozu.

Do sestavování jídelníčku se aktivně zapojil zdravotní a sociální úsek, který přináší informace ohledně přání a stravovacích potřeb klientů s ohledem na jejich zdravotní kondici. Stejně jako kuchařky, tak i zdravotní sestry se budou v průběhu následujícího roku vzdělávat v oblasti nutriční péče v domovech seniorů.



5.5 Čerpání mzdových prostředků

V roce 2023 byla částečně naplněna povinnost zaměstnávat osoby se zdravotním znevýhodněním. Byla taktéž využívána forma náhradního plnění.

K datu 31. 12. 2023 jsme evidovali celkem 39 zaměstnanců na hlavní pracovní poměr. V době nemocí a dovolených nám na provozním, sociálním a zdravotním úseku v průběhu celého roku 2023 pomáhali pracovníci na DPP (8 osob) nebo DPČ (3 osoby). Tito pracovníci odpracovali celkem 1273,50 hodin.

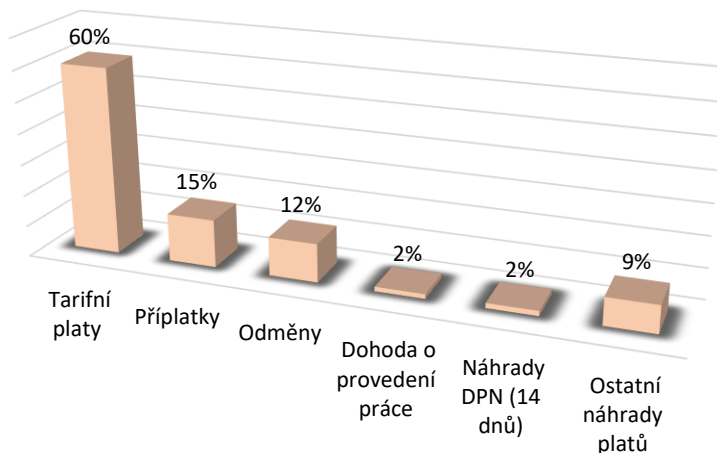
Zastupitelstvo Olomouckého kraje (ZOK) schválilo dne 12. prosince 2022 usnesením UZ/12/18/2022 rozpočet OK na r. 2023, jehož součástí byl i schválený limit mzdových prostředků pro naši organizaci ve výši 17.150.000,-- Kč, který byl v plné výši skutečně vyčerpán.

Příspěvek byl využit na platy pracovníků na společensky vyhrazeném pracovním místě na pozici pracovník v sociálních službách, základní nepedagogická činnost, pohybové aktivity, masáže.

Čerpání mzdových prostředků dle jednotlivých složek v roce 2023 (v Kč a v %)

Složky mezd	Kč	%
Tarifní platy	10 307 963	60%
Příplatky	2 641 155	15%
Odměny	2 135 031	12%
Dohoda o provedení práce	257 644	2%
Náhrady DPN (14 dnů)	281 104	2%
Ostatní náhrady platů	1 527 103	9%
Celková částka	17 150 000	100%

Čerpání mzdových prostředků dle složek 2023





6 Základní údaje o hospodaření

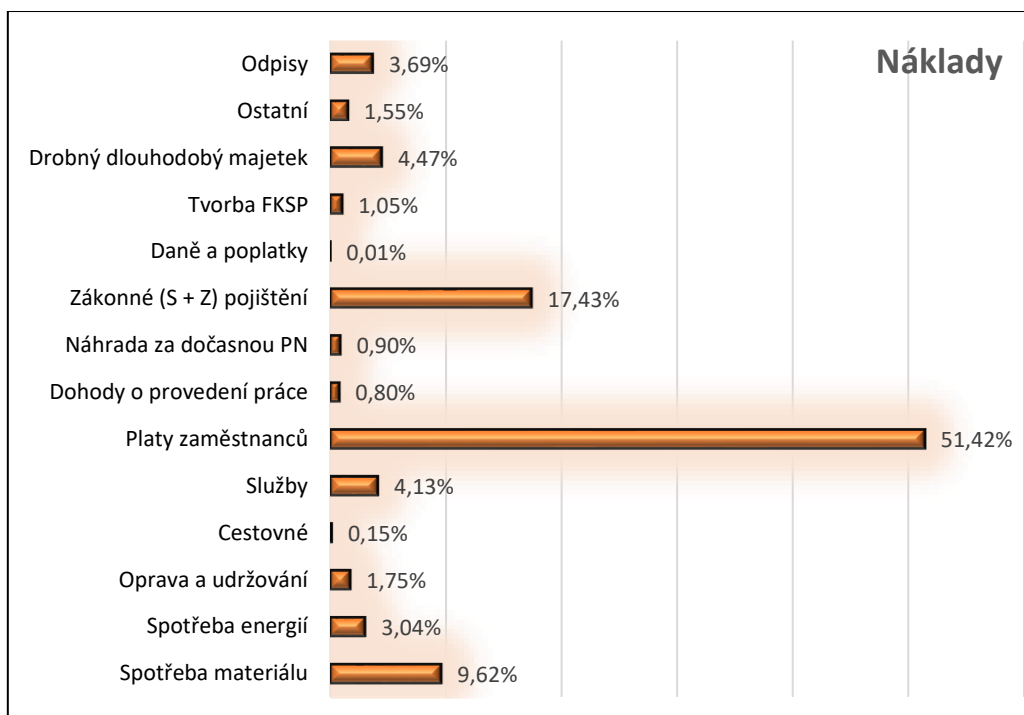
6.1 Rozpočet 2023

Schválený rozpočet	30 797 000 Kč
Aktualizovaný rozpočet	31 512 200 Kč
Skutečné náklady	32 306 523 Kč
Skutečné výnosy	32 306 523 Kč

6.2 Výkaz zisků a ztrát

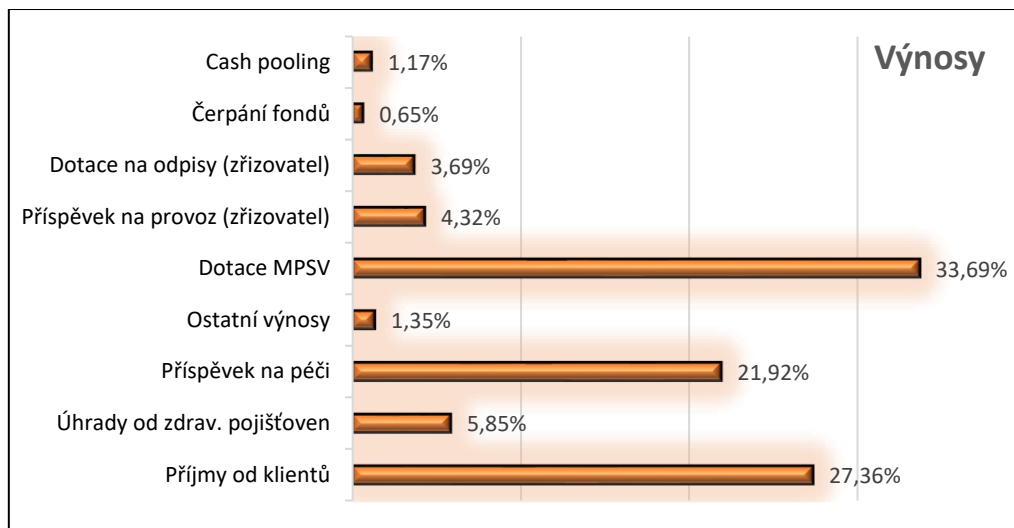
6.2.1 Náklady

Náklady	Kč	%
Spotřeba materiálu	3 109 263	9,62%
Spotřeba energií	980 616	3,04%
Oprava a udržování	564 270	1,75%
Cestovné	49 691	0,15%
Služby	1 334 988	4,13%
Platy zaměstnanců	16 611 252	51,42%
Dohody o provedení práce	257 644	0,80%
Náhrada za dočasnou PN	291 104	0,90%
Zákonné (S + Z) pojištění	5 631 573	17,43%
Daně a poplatky	4 290	0,01%
Tvorba FKSP	337 847	1,05%
Drobný dlouhodobý majetek	1 442 521	4,47%
Ostatní	499 251	1,55%
Odpisy	1 192 212	3,69%
Celkové náklady roku 2023	32 306 523	100,00%



6.2.2 Výnosy

Výnosy	Kč	%
Příjmy od klientů	8 837 822	27,36%
Úhrady od zdrav. pojišťoven	1 891 394	5,85%
Příspěvek na péči	7 082 001	21,92%
Ostatní výnosy	436 357	1,35%
Dotace MPSV	10 884 200	33,69%
Příspěvek na provoz (zřizovatel)	1 395 000	4,32%
Dotace na odpisy (zřizovatel)	1 192 212	3,69%
Čerpání fondů	208 682	0,65%
Cash pooling	378 854	1,17%
Celkové výnosy roku 2023	32 306 523	100,00%



Hospodářský výsledek z hlavní činnosti byl vyrovnaný.

Na rok 2023 byl schválen rozpočet včetně závazných ukazatelů (příspěvek na provoz, příspěvek na provoz - odpisy, limit mzdových prostředků, průměrný přepočtený stav pracovníků a odvod z investičního fondu) usnesením UZ/12/18/2022 ze dne 12. prosince 2022. Hodnota poskytnuté dotace MPSV v rámci Podprogramu č. 1 byla zastupitelstvem Olomouckého kraje schválena ve výši **10.884.200,-- Kč** (UZ/13/46/2023 ze dne 20. 2. 2023).

Stanovený příspěvek zřizovatele na provoz - mzdové náklady ve výši **4.038.000,-- Kč** byl na konci roku celý vrácen nevyčerpaný.

Kromě dvou uvedených položek byl domovu z prostředků zřizovatele poskytnut příspěvek na provoz - odpisy, který byl stanoven jako závazný ukazatel ve výši **1.186.000,-- Kč**.

Na základě aktualizace odpisů byl příspěvek usneseními Rady Olomouckého kraje UR/95/73/2023 ze dne 20. listopadu 2023 zvýšen o 6.212,-- Kč, takže jeho hodnota činila **1.192.212,-- Kč**.

Zároveň byl upraven další závazný ukazatel - odvod z investičního fondu, který byl původně stanoven na částku **1.186.000,-- Kč**. Ta byla následně zvýšena rovněž dle UR/95/73/2023 ze dne 20. listopadu 2023 o 6.212,-- Kč na konečných **1.192.212,-- Kč**.

Další závazný ukazatel stanovený dle UZ/12/18/2022, a to průměrný přepočtený počet pracovníků (PPPP), byl stanoven na **35,88**.

6.3 Rozvaha

6.3.1 Aktiva

AKTIVA	1. 1. 2023	31. 12. 2023
Stavby (včetně nedokončených)	52 162 416 Kč	51 247 296 Kč
Dlouhodobý hmotný majetek	841 445 Kč	1 018 319 Kč
Pozemky	119 260 Kč	119 260 Kč
Materiál	254 900 Kč	249 114 Kč
Pohledávky	420 419 Kč	861 785 Kč
Finanční majetek	4 276 746 Kč	4 123 306 Kč
Celková aktiva	58 075 184 Kč	57 619 079 Kč

6.3.2 Pasiva

PASIVA	1. 1. 2023	31. 12. 2023
Jmění účetní jednotky	53 318 284 Kč	52 580 038 Kč
Fond odměn	1 556 Kč	1 556 Kč
Fond kulturních a sociálních potřeb	149 472 Kč	66 545 Kč
Fond rezervní	120 074 Kč	86 578 Kč
Fond investiční	477 536 Kč	477 536 Kč
Hospodářský výsledek	0 Kč	0 Kč
Krátkodobé dodavatelské závazky	827 138 Kč	610 723 Kč
Zaměstnanecké závazky (12. měsíc)	1 164 483 Kč	1 615 339 Kč
Závazky ze S+ZP (12/13)	633 044 Kč	929 915 Kč
Závazky k VVI (vratka zřizovateli)	600 000 Kč	743 000 Kč
Ostatní (další, časové rozlišení)	783 596 Kč	507 850 Kč
Celková pasiva	58 075 184 Kč	57 619 079 Kč

6.4 Fond kulturních a sociálních potřeb

K 1. 1. 2023 byl počáteční stav FKSP **149.472,43--** Kč. Fond byl v daném roce vytvořen ze 2 % hrubých mezd zaměstnanců v celkové výši **337.847,12--** Kč.

Z fondu se čerpalo především na příspěvek na stravu zaměstnancům ve výši 73.215,-- Kč, dále na rekreační pobyty zaměstnanců ve výši 76.500,-- Kč, penzijní pojištění 36.000,-- Kč, knihy 10.000,-- Kč a dobití SODEXO karet 225.060,-- Kč.

K 31. 12. 2023 byl konečný stav fondu **66.544,55--** Kč.

6.5 Fond odměn

Vyazuje dlouhodobě hodnotu **1 556,--** Kč, neboť s ohledem na pravidla hospodaření (vyrovnaný hospodářský výsledek) a bez jeho nutnosti čerpání, nejsou podmínky pro změnu zůstatku.

6.6 Rezervní fond

K datu 1. 1. 2023 vykazuje rezervní fond tvořený ze zlepšeného hospodářského výsledku dlouhodobě stejnou hodnotu **18.618,71--** Kč. Protože nebyl v průběhu roku použit a pravidla hospodaření neumožňují jeho tvorbu (viz. výše uvedený vyrovnaný hospodářský výsledek), ke konci roku je na účtu 413 shodná hodnota **18.618,71--** Kč.

Rezervní fond z ostatních titulů vykazoval k počátku roku účetní hodnotu **101.455,19--** Kč. Peněžní dary v roce 2023 dosáhly hodnoty **27.000,--** Kč. Konečný stav účtu 414 k 31. 12. 2023 činil **67.958,93--** Kč.

6.7 Fond investic

Fond investic vykazoval k datu 1. 1. 2023 hodnotu **477.535,70--** Kč. V průběhu roku 2023 byl zvýšen o odpisy ve výši 1.192.212,-- Kč a po započtení čerpání fondu na povinný odvod z odpisů zřizovateli ve stanovené výši 1.192.212,-- Kč, činí jeho zůstatek k datu 31. 12. 2023 celkovou hodnotu **477.535,70--** Kč.

7 Kontroly

V roce 2023 proběhla kontrola stravovacího provozu, konkrétně plnění povinností stanovených ve vybraných ustanoveních Evropského parlamentu a Rady (ES) č. 852/2004 o hygieně potravin. Během této kontroly nebyly zjištěny nedostatky.

Dále kontrola HZSOL – plnění povinností stanovených předpisy o požární ochraně, rovněž bez nedostatků.

Poslední byla kontrola plnění povinností zaměstnavatele v nemocenském pojištění, v důchodovém pojištění a při odvodu pojistného na sociální zabezpečení a příspěvku na státní politiku zaměstnanosti, kde byla ještě v průběhu kontroly provedena odhláška zaměstnance, který zůstal v pracovním poměru. Mimo toto zjištění nebyly další nedostatky.

8 Sponzoring

V roce 2022 se nám podařilo získat finanční a věcné dary v hodnotě **146.981,-- Kč**. Veškeré získané dary posloužily ke zvyšování kvality poskytované služby a byly použity ve prospěch klientů domova.

V roce 2023 nás podpořili:

finanční dary		
dárce	datum	částka
Marie Hocková	21.02.2023	5 000,00
Perfect Distribution, a.s.	21.11.2023	20 000,00
Miroslav Hrabal	19.12.2023	2 000,00
celkem		27 000,00

Věcné dary			
dárce	datum	hodnota	popis
Mgr. Gabriela Altmannová	19.01.2023	3 880,00	2 ks fusaků pro vozíčkáře
Kimberly-Clark, s.r.o.	08.03.2023	49 999,47	2 ks antidekubitní matrace s kompresorem
Mgr. Alena Nováková	24.03.2023	500,00	vysoké chodítka
Medical Union s.r.o.	23.03.2023	18 956,00	25 kartonů přesnídavek (1125 ks)
Miroslava Žourková	26.05.2023	500,00	Televize Sharp, Set-top box
Martina Kurfürstová	07.06.2023	50,00	Lampa Kobi
Ludmila Solovská	12.07.2023	500,00	Invalidní vozík Kury
Lékárna AVE	19.11.2023	45 596,00	dárkové poukázky, adventní kalendáře, balíčky pro klienty
celkem		119 981,47	

Všem našim příznivcům a dárcům děkujeme za to, že se spolupodílejí na zlepšování péče a vybavení našeho domova.

9 Závěr

Závěrem chci ještě jednou poděkovat všem zaměstnancům, dobrovolníkům a podporovatelům naší služby. Lidé, o které tady společně pečujeme ušli stejný kus cesty, který ujde každý z nás. Z této cesty nám předávají zkušenosti, úspěchy, ale i neúspěchy, na kterých stavíme náš současný a budoucí život. Každý z nás si přeje prožít důstojný závěr života, což je třeba mít v každém okamžiku na paměti a s touto myšlenkou přistupovat k práci, kterou každodenně vykonáváme.

V roce 2023 jsme vylepšovali, učili se a společně pracovali na kvalitě poskytované služby. V budoucnu nás čeká další práce a ze srdce si přeji, abychom ji vykonávali s láskou a úctou věnovanou jeden druhému.