

Výroční zpráva

z činnosti a hospodaření Domova pro seniory Červenka, příspěvková organizace za rok 2023



Výroční zpráva je zpracovaná na základě zák. č. 106/1999 Sb. o svobodném přístupu k informacím ve znění pozdějších předpisů. Obsahuje základní údaje o organizaci, podává přehled o personálním zajištění služby, představuje služby poskytované uživatelům a seznamuje s hospodařením organizace v roce 2022. Je zpracována tak, aby podávala ucelený přehled o činnostech organizace v uplynulém období.

V Července, 18. 3. 2024

Mgr. Josef Piska
ředitel domova

Obsah:

I. Hodnocení činnosti.....	str. 3 – 23
1. Základní údaje o organizaci	
2. Poslání domova, hlavní cíle poskytované služby, zásady, cílová skupina, kapacita, zveřejnění informací, informační povinnost dle zákona, řešení stížností a připomínek	
3. Členství v odborných sekcích	
4. Spolupráce s nezávislými odborníky, orgány veřejné zprávy a dalšími institucemi	
5. Popis způsobu poskytování sociální služby	
6. Zdravotní péče	
7. Rehabilitační péče	
8. Praxe studentů	
9. Organizační struktura, personální obsazení služby a přehled o platovém zařazení a platech zaměstnanců	
10. Péče o svěřený majetek a zlepšení podmínek pro poskytování sociální služby	
II. Ekonomické ukazatele o hospodaření organizace.....	str. 23 - 33
1. Závazné ukazatele	
2. Zdroje financování sociální služby, rozpočtová opatření	
3. Náklady a výnosy	
4. Hospodářský výsledek	
5. Investiční fond	
6. Fond odměn	
7. FKSP	
8. Fond rezervní	
9. Rozvaha	
10. Sponzorské dary	
11. Ostatní ekonomické ukazatele z poskytování sociální služby	
III. Kontrolní činnost.....	str. 33 - 35
IV. Vzdělávání zaměstnanců, BOZP a PO.....	str. 35 - 40
1. Hodnocení vzdělávání zaměstnanců	
2. Hodnocení BOZP v domově	
3. Hodnocení PO v domově	
V. Sociální práce.....	str. 40 - 41
VI. Kulturní a společenský život.....	str. 41 – 44
1. Aktivizační činnost	
2. Prezentace domova na veřejnosti	
VII. Závěr.....	str. 44
VIII. Poděkování sponzorům.....	str. 45

I. Hodnocení činnosti

1. Základní údaje o organizaci

Název organizace: Domov pro seniory Červenka, příspěvková organizace
Sídlo organizace: Nádražní 105, 784 01 Litovel
Statutární zástupce: ředitel Mgr. Josef Piska
IČO organizace: 750 04 402
Zřizovatel: Olomoucký kraj
Adresa zřizovatele: Krajský úřad Olomouckého kraje, Jeremenkova 40a,
Olomouc, PSČ 779 11

Kontakty:

Funkce	pevná linka	e-mail
spojovatelka	585 119 141	soldanova@dpscervenka.cz
ředitel	585 119 142 736 768 954	reditel@dpscervenka.cz
hlavní účetní	585 119 141	svecova@dpscervenka.cz
vedoucí úseku přímé péče	585 119 144 605 045 224	brachtlová@dpscervenka.cz
sociální pracovnice	585 341 776	hofmanova@dpscervenka.cz
vedoucí údržby	585 119 141 604 378 209	mlčoch@dpscervenka.cz
vedoucí stravovacího zařízení	585 119 149	skyvova@dpscervenka.cz
vedoucí oddělení Litovel	585 342 240	hanelova@dpscervenka.cz

Fax:/webové stránky: 585 341 759/ www.dpscervenka.cz

2. Poslání domova, hlavní cíle poskytované služby, zásady, cílová skupina, kapacita a zveřejnění informací.

Domov pro seniory Červenka, příspěvková organizace (dále jen Domov) je příspěvkovou organizací, jejímž zřizovatelem je Olomoucký kraj, Jeremenkova 40a, Olomouc, PSČ 779 11. Příspěvková organizace Domov pro seniory Červenka má postavení právnické osoby se všemi právy a závazky, které z tohoto postavení vyplývají, pravomocemi, působností i odpovědností danou obecně závaznými právními předpisy, zřizovací listinou a pověřeními udělenými Radou Olomouckého kraje.

Domov pro seniory Červenka je oprávněn poskytovat sociální služby na základě registrace, kterou vydal Krajský úřad Olomouckého kraje dne 12. 6. 2007. Identifikátor služby má číslo 5411328.

Statutárním orgánem je ředitel, jmenovaný a odvolávaný radou Olomouckého kraje. Domov má sídlo v Července, Nádražní 105, pošta Litovel, PSČ 784 01. Dále ke své činnosti využívá a spravuje objekt v Litovli, Opletalova 1148, 784 01 Litovel.

Domov vystupuje v hospodářských a právních vztazích svým jménem. Jednání provádí ředitel jako statutární orgán nebo jím pověřený zástupce tak, že k otisku razítka organizace připojí vlastnoruční podpis.

Při plnění svých úkolů se řídí obecně platnými právními předpisy a zřizovací listinou. Činnost je dále řízena těmito řídicími akty, které jsou vydávány v souladu s příslušnými zákony a jinými právními předpisy:

- usneseními ZOK / Zastupitelstva Olomouckého kraje /
- usneseními ROK / Rady Olomouckého kraje /
- směrnicemi ROK
- pokyny příslušných vedoucích odborů Krajského úřadu Olomouckého kraje a uvolněných členů Zastupitelstva Olomouckého kraje
- zásadami řízení příspěvkových organizací zřizovaných olomouckým krajem

Domov předkládal zřizovateli návrh rozpočtu na příslušné rozpočtové období a poskytoval další nezbytné nebo vyžádané informace, které byly potřebné pro výkon jeho zřizovatelských povinností, tj. zejména metodická a kontrolní činnost na všech úsecích činnosti.

Domov předkládá zřizovateli své návrhy na zamýšlené změny v organizaci své činnosti. Jedná se zejména o takové změny, v jejichž důsledku se změní struktura činností, struktura a počet personálu nebo které budou mít podstatný vliv na příjmovou či výdajovou část rozpočtu.

Domov je zřízen za účelem poskytování sociální pobytové služby – domov pro seniory, dle zákona č. 108/2006 Sb. o sociálních službách ve znění pozdějších předpisů.

Domov poskytuje základní činnosti dle § 35 a dále poskytuje služby sociální péče dle § 38 zákona č. 108/ 2006 Sb. o sociálních službách ve znění pozdějších předpisů v závislosti na druhu poskytované služby tj.:

- domov pro seniory dle ustanovení § 49 zákona č. 108/ 2006 Sb. - poskytování pobytových služeb osobám, které mají sníženou soběstačnost, zejména z důvodu věku a tato situace vyžaduje pravidelnou pomoc jiné fyzické osoby

Domov zajišťuje zdravotní péči definovanou v § 36 zákona č. 108/2006 Sb. o sociálních službách ve znění pozdějších předpisů svými zaměstnanci, kteří mají k výkonu zdravotnického povolání odbornou způsobilost.

O poskytnutí sociální služby uzavírá domov s uživatelem Smlouvu o poskytnutí sociální služby podle § 91 zákona č. 108/2006 Sb. ve znění pozdějších předpisů. Smlouva může být uzavřena na dobu neurčitou nebo na dobu určitou.

Poslání domova

Posláním Domova pro seniory Červenka, p. o. je poskytování pobytové sociální služby seniorům, kteří se ocitli v nepříznivé životní situaci a mají sníženou soběstačnost z důvodu věku a zdravotního stavu. Domov respektuje jedinečnost každého člověka a poskytuje svým uživatelům takovou podporu a pomoc, aby mohli nadále vést v rámci svých možností a schopností plnohodnotný a kvalitní život.

Poslání odráží základní zásady zákona o sociálních službách a druh registrované sociální služby. Definované poslání bylo zveřejněno na webových stránkách domova a aktualizováno v registraci. Sociální služba byla poskytována na základě individuálních potřeb jednotlivých uživatelů. Zaměstnanci domova byla respektována jedinečnost každého uživatele a zaměstnanci se snažili, aby uživatelé sociální služby mohli vést, dle svých možností, plnohodnotný a kvalitní život. Ve znění poslání nebudou provedeny žádné úpravy.

Zásady / principy / poskytované sociální služby

Naplňování základního poslání Domova vychází z následujících zásad /principů/:

1. Dodržování a ochrana práv, svobod uživatelů sociální služby, zachování jejich důstojnosti.
2. Respektování vlastní, svobodné volby uživatelů sociální služby.
3. Rovný a nestranný přístup ke všem uživatelům sociální služby.
4. Podpora samostatnosti, nezávislosti a soběstačnosti uživatelů sociální služby a nezbytné míry péče.
5. Kreativní přístup při nabídce denních činností.

Stanovené zásady pro poskytování sociální služby byly dodržovány a zaměstnanci domova se jimi řídili. Nedošlo k žádnému porušení práv a svobod uživatelů sociální služby. Zaměstnanci respektovali svobodnou volbu uživatelů a zachovávali rovný a nestranný přístup ke všem uživatelům. Dle individuálních možností jednotlivých uživatelů podporovali jejich samostatnost, nezávislost a soběstačnost. Uživatelům byla průběžně nabízena dobrovolná účast na denních aktivitách. Zvýšila se denní nabídka a pestrost aktivizačních činností.

Cílová skupina

1. Cílovou skupinou jsou senioři, kteří se ocitli v nepříznivé sociální situaci a mají sníženou soběstačnost z důvodu věku a zdravotního stavu.
2. Věková struktura: senioři od 60 let věku

Uživatelé, kteří využívají sociální služby domova, splňují cílovou skupinu a odpovídají věkové struktuře.

Kapacita domova

1. Domov má stanovenou kapacitu 165 lůžek.
2. Lůžka jsou rozdělena: a/ oddělení Červenka 101
b/ oddělení Litovel 64
3. Domov je pobytové zařízení a sociální službu poskytuje nepřetržitě 24 hodin denně po celý rok.

Kapacita domova byla naplněna. Průměrné obsazení v roce 2023 činí 97,83 %. Chybějící procenta jsou zapříčiněna ztrátovou dobou, která je potřebná k vyřízení nového nástupu, epidemiologickou situací a nemožnosti přijímat nové klienty a z důvodu karanténních opatření.

Volná místa byla průběžně obsazována zájemci o sociální službu.

Zveřejnění informací

Domov má vlastní internetové stránky www.dpscervenka.cz

Informační materiály jsou k dispozici na KÚ Olomouc, u okolních obecních a městských úřadů, u pečovatelské a charitní služby.

Základní informace jsou vyvěšeny na nástěnkách v jednotlivých budovách domova.

Spolupracujeme se sociálními pracovníky okolních nemocnic a LDN, kteří mají k dispozici informační letáčky.

Informace poskytujeme také do místního tisku.

Údaje o sociální službě jsou uveřejněny v Průvodci sociálními službami Litovelska.

Pro zájemce o sociální službu jsou připraveny informační materiály. Při jejich předávání poskytujeme další informace a umožňujeme prohlídku zařízení.

Informační povinnost organizace dle zákona č. 106/1999Sb. O svobodném přístupu k informacím v platném znění

Domov pro seniory Červenka, p. o. neobdržel v roce 2023 žádost o poskytnutí informací vztahující se k jeho činnosti při poskytování sociální služby domov pro seniory.

Domov má zřízenou elektronickou podatelnu reditel@dpscervenka.cz

Na základě ustanovení § 18 zákona č. 106/1999 Sb., o svobodném přístupu k informacím, ve znění pozdějších předpisů, vypracoval Domov pro seniory Červenka, příspěvková organizace Výroční zprávu o své činnosti v oblasti poskytování informací za kalendářní rok 2023.

Výroční zpráva obsahuje informace o žádostech žadatelů, kteří požádali o informaci formou písemné žádosti:

- A. 1.) Počet podaných žádostí o informace: **0**
2.) Počet vydaných rozhodnutí o odmítnutí žádosti: **0**
- B. 1.) Počet podaných odvolání proti rozhodnutí o odmítnutí žádosti: **0**
- C. 1.) Opis podstatných částí každého rozsudku soudu ve věci přezkoumání zákonnosti rozhodnutí povinného subjektu o odmítnutí žádosti o poskytnutí informace: **není relevantní**
2.) Přehled všech výdajů, které povinný subjekt vynaložil v souvislosti se soudními řízeními o právech a povinnostech podle tohoto zákona, a to včetně nákladů na své vlastní zaměstnance a nákladů na právní zastoupení: **0**
- D. 1.) Výčet poskytnutých výhradních licencí, včetně odůvodnění nezbytnosti poskytnutí výhradní licence: **0**
- E. 1.) Počet stížností podaných podle § 16a, důvody jejich podání a stručný popis způsobu jejich vyřízení: **0**
- F. 1.) Další informace vztahující se k uplatňování tohoto zákona: **nejsou**

Výroční zpráva o činnosti v oblasti poskytování informací za kalendářní rok 2023 je vyvěšena na webových stránkách domova – www.dpscervenka.cz

Řešení přijatých stížností a připomínek

1. Domov má zpracovanou vnitropodnikovou směrnici na přijímání a vyřizování stížností, námitek, doporučení a námětů ke své činnosti.
2. Pro anonymní podávání stížností a také pro podávání námitek a připomínek slouží schránky na stížnosti a připomínky. Schránky vybírá ředitel domova za přítomnosti sociální pracovnice nejméně 1x měsíčně.
3. V případě, že stížnost není podepsaná, není koho uvědomit o jejím výsledku, se stížnost prošetřuje a je vždy vyvozeno opatření k odstranění oprávněného nedostatku, na který tato stížnost upozorňuje. Nezasílá se písemné vyrozumění.
4. U schránek jsou umístěny stolečky se židlí, papír a psací potřeby, aby návštěvníci měli možnost případnou stížnost nebo připomínku napsat. Na stolcích je rovněž k dispozici krátký dotazník na hodnocení poskytované služby.
5. Vedení domova obdrželo 3 písemná kladná hodnocení ze strany příbuzných a rodinných příslušníků uživatelů sociální služby a 6 ústních, které byly sděleny řediteli domova osobně.
6. V roce 2023 byla evidována 1 stížnost.
 - a) Dne 22. 8. 2023 byla zřizovatelem postoupena stížnost k vyřízení a žádost o vyjádření. Stížnost byla podaná ve vztahu ke smlouvě uzavřené se zemřelou užívatelkou sociální služby. Stížnost byla po posouzení shledána jako neopodstatněná. O této skutečnosti byla stěžovatelka písemně vyrozuměna a totéž vyrozumění bylo zasláno zřizovateli.
 - b) Během roku byly dále řešeny drobné konfliktní situace při soužití klientů s nalezením vhodného a přijatelného řešení. Tyto připomínky nebyly podány písemně.

3. Členství v odborných sekcích

Domov je členem APSS České republiky.

Vedoucí úseku přímé péče je členkou sekce vrchních sester v APSS Olomouckého kraje.

Vedoucí úseku přímé péče je členkou České asociace sester.

Sociální pracovníce jsou členkami sekce sociálních pracovníků v APSS Olomouckého kraje

Ředitel domova je zapojen do práce řídicí skupiny pro komunitní plánování sociálních služeb v regionu Litovelsko.

4. Spolupráce s nezávislými odborníky, orgány veřejné správy a dalšími institucemi

Seznam – Nezávislí, kvalifikovaní odborníci pro zaměstnance:

/ telefonní kontakty u ředitele, vedoucí úseku přímé péče, vedoucí ekonomického oddělení a na intranetu domova /

p. Styblík – oblast BOZP

Ing. Cikánková – hygiena stravovacího provozu

MUDr. Jitka Sychrová zdravotní, rehabilitační péči a pracovně lékařské služby

Eva Vajdová – elektronická docházka a služby

p. Křížek – elektrokonzultace

p. Marek – deratizace

Ing. Smékal – výpočetní technika

p. Kryl – požární ochrana

duchovní p. Bambuch

p. Štěpánek – PAM, elektronická pošta, datové schránky

MUDr. Kováčová Olga – psychiatrické aj. problémy

Ing. Hošáková / daňová a účetní poradkyně /

Spolupráce s orgány veřejné správy:

- městské a obecní úřady okolních obcí
- Krajský úřad Olomouckého kraje / jednotlivé odbory /
- Soudy, notáři – dědické řízení
- Okresní správa sociálního zabezpečení Olomouc
- MPSV Praha
- Úřad práce Olomouc

Spolupráce s dalšími institucemi:

Česká pošta

Česká spořitelna, Komerční banka

Pozemkový fond

Dům dětí a mládeže Litovel, Uničov

Mateřská školka Červenka

ZŠ Červenka, ZŠ Litovel

Základní umělecká škola Litovel

Gymnázium Litovel

Policie Litovel

5. Popis způsobu poskytování sociální služby

Uživatelům služby byla dle jejich zdravotního stavu, schopností a možností zařízení poskytována sociální služba dle odst. 2, § 49, zákona č. 108/2006Sb., ve znění pozdějších předpisů. Většina uživatelů sociální služby vyžadovala náročnou ošetrovatelskou péči. Touto péčí byla zajišťována pravidelná pomoc, podpora sebeobsluhy a pomoc při zvládání základních životních potřeb uživatelů.

S každým novým uživatelem sociální služby byla uzavřena písemná Smlouva o poskytování sociální služby a služba se poskytovala na základě individuálního plánu a plánu péče jednotlivých uživatelů. Každý uživatel měl přiděleného klíčového pracovníka, na kterého se mohl kdykoliv obrátit a dle svého přání měnit a doplňovat individuální plán a plán péče.

Domov poskytuje pobytovou sociální službu.

Domov má k dispozici celkem:

39x	pokoj dvojlůžkový
29x	pokoj třílůžkový

Vybavení na pokojích je standardní (nábytek, židle, polohovací křesla, elektrické polohovací postele, noční stolky, šatní skříně s trezorky). Na pokojích uživatelů a ve společných prostorách jsou k dispozici televize a radia. Povrch nábytku imitace dřeva, potahy koženka, pryž, vše snadno omyvatelné a dezinfikovatelné. Stěny na pokojích a halách jsou omyvatelné do výše 150 cm. Na podlaze je položeno linoleum. Na pokojích jsou rozmístěny umělohmotné koše. V jídelně a hale v přízemí je dlažba. WC + koupelny mají na zemi dlažbu a obklad do výše 150 cm. Koupelny jsou vybaveny sprchovými boxy. Pro provádění hygieny u imobilních uživatelů jsou k dispozici pojízdné koupací vany. V budovách jsou k dispozici bezbariérové WC vhodné pro vozíčkáře. Celý domov je bezbariérový. Pokoje jsou vybaveny dorozumívacím zařízením pro přivolání personálu a mají zabudované požární hlásiče.

Na oddělení Litovel jsou pokoje s vlastním sociálním zařízením. Pokoje jsou vybaveny nábytkem na míru včetně televizí a ledniček.

Okna na pokojích uživatelů jsou opatřena žaluziemi. Všechna okna jsou lehce otvíratelná a z venkovní strany mají připevněny sítě proti hmyzu. Na oddělení Litovel mají všechny pokoje balkon s výhledem do parku. Osvětlení místností je v souladu s ČSN. Na pokojích je k dispozici noční osvětlení a příruční lampičky. Každý pokoj v domově má vlastní hodiny.

Strava je uživatelům podávána ve jídelnách, nebo uživatelé mají možnost podávání stravy přímo na pokojích. Na jídelnách jsou malé kuchyňky s posezením pro návštěvy uživatelů. Prostory lze oddělit paravány, aby byla možnost soukromí.

Ve III. poschodí na oddělení Červenka se nachází společenská hala a vybavené pracovny pro aktivizační činnosti uživatelů.

Na oddělení Červenka mají uživatelé k dispozici zrekonstruované prostory zahrady, kde jsou lavičky, altán k posezení, zpevněné cestičky vhodné k procházce. Zahrada je využívána pro návštěvy uživatelů. V zahradě se nachází zrekonstruovaný a vytápěný skleník, který slouží k pracovní terapii uživatelů, pokud o ni projeví zájem.

Na oddělení Litovel je součástí areálu park s rybníkem, který mohou uživatelé navštěvovat. Pro uživatele jsou v něm umístěny lavičky, pergola s posezením a zpevněné cesty.

Na obou odděleních mají návštěvy k dispozici parkoviště.

Uzpůsobení prostředí fyzickým schopnostem uživatelů:

- bezbariérové výtahy
- elektricky polohovatelné postele
- zvedák v koupelně + koupací vana, pojízdný zvedák
- elektrická zvedací koupací vana
- pojízdná koupací vana
- polohovací pojízdná křesla
- zabudovaná madla
- bezbariérový přístup do všech částí domova
- signalizace na pokojích
- chodítka, invalidní vozíky
- bezbariérový přístup na balkony a verandy
- bezbariérová WC s bočními madly

Vytápění pokojů je centrální z vlastní plynové kotelny. Průměrná teplota se pohybuje okolo 22- 23° C. Teplá voda je k dispozici po celý den.

Pokoje uživatelů jsou vybaveny nábytkem ve vlastnictví domova.

Uživatelé si nemohou brát sebou nábytek a vybavení pokojů. Jsou povoleny pouze věci osobní potřeby – polštáře, hrníčky, televizor, rádio, video, obrázky, drobná výzdoba pokoje. Tato problematika je řešena v domácím řádu a v individuálním plánu uživatele.



Uživatelům je poskytována pomoc při osobní hygieně dle jejich individuálních potřeb. K hygieně patří ranní a večerní umývání a česání, úprava nehtů, mytí vlasů, celková koupel, péče o chrup a péče o čisté osobní prádlo. Cílem je vyjádření uspokojení uživatele s provedením pomoci, uživatel má pocit pohodlí a spokojenosti z tělesné čistoty. Uživatel prokáže schopnost používat pomůcky, dokáže popsat problémy, které má v souvislosti s hygienou a postupně schopnosti sebe péče při koupání a hygieně.

Aktivita personálu jsou zaměřeny zejména na stanovení dosažených cílů v oblasti hygienické péče a navození pocitu čistoty a pohody. Jsou zajištěny hygienické potřeby uživatele, pokud možno s respektováním jeho individuálních zvyklostí. Na každém oddělení je vybavená společná koupelna, která odpovídá zdravotnímu stavu uživatelů. Oddělení Litovel má k dispozici pokoje se sociálním zařízením.

Osobní hygiena uživatelů probíhá dle stanovených harmonogramů a dle aktuálních potřeb uživatelů. Součástí koupele je prohlídka stavu kůže. Důležitá je prevence dekubitů a

odstranění faktorů, které ovlivňují jejich vznik. Holení uživatelů probíhá na každém oddělení dle individuální potřeby uživatelů. Péči o vlasy a nehty provádí personál po celkové koupeli. Péči o nehty dolních končetin provádí personál dle individuální potřeby uživatele. Dle potřeby dochází do domova pedikérka.

Základem pomoci při zvládání běžných úkonů péče o vlastní osobu je podpora soběstačnosti a pohybové aktivity uživatele. Pohybová aktivita zlepšuje zdravotní stav, chrání před nemocemi, zvyšuje výkonnost orgánů, navozuje pozitivní emoce, zlepšuje duševní zdraví a prodlužuje délku života. Personál v přímé péči provádí mobilizaci uživatelů – tj. vstávání z lůžka, posazování do křesla, nácvik chůze. Patří sem také pohyb na lůžku, např. otáčení, zvedání, posazování. Před posunem nebo otáčením uživatele je nutné brát v úvahu zdravotní a duševní stav uživatele, stupeň dovolené námahy a bolesti, vyžadovanou polohu. V oblasti oblékání je kladen důraz na schopnost uživatele obléci se sám nebo s menší dopomocí a schopnosti uživatele naučit se používat pomůcky, aby dosáhl optimální nezávislosti při oblékání. Tyto skutečnosti jsou zaznamenány v individuálním plánu uživatele.

Podpora a pomoc při uplatňování práv, oprávněných zájmů a při obstarávání osobních záležitostí byla zajišťována sociálními pracovníky a pracovníky v sociálních službách. Na oddělení Červenka jsou dvě sociální pracovnice a na oddělení Litovel je jedna sociální pracovnice. Tito pracovníci vyřizují veškeré náležitosti spojené s nástupem, pobytem i úmrtím uživatele. Jsou nápomocny při podávání a vyřizování nových žádostí k nástupu do domova, jednají s uživateli, s rodinami, úřady a soudy. Pokud uživatel nemá rodinné příslušníky, zařizují i pomoc při stěhování uživatelů do domova a s tím spojené náležitosti. Řeší problémy uživatelů v domově. Zajišťují kontakt s rodinou. Zařizují, aby úhrada za pobyt uživatele byla pravidelně prováděna. Rovněž zajišťují výplatu zůstatku důchodu – kapesného. Vedou pokladnu depozit uživatelů. Jsou odpovědní za úschovu cenných věcí a osobních spisů. Při nástupu uzavírají s novým uživatelem Smlouvu o poskytnutí sociální služby.

Aktivizační pracovnice realizují pro uživatele nákupy v domovské kantýny, nebo nakupují dle potřeb uživatelů ve městě s roznáškou na pokoje. Zajišťují služby jako např. pedikúra, holička, kadeřnice apod. Pořádají kulturní akce pro uživatele a aktivně se podílejí na kulturním životě uživatelů v domově. V rámci vzdělávání ve své profesi se zúčastňují školení pořádané KÚ Olomouckého kraje a vzdělávacími agenturami.

Aktivizační činnost uživatelů rozvíjí domov na základě individuálních plánů pomoci motivace s respektováním možností a přání uživatele. K této činnosti využívají pracovníci prostory ve III. poschodí, kde se nachází terapeutické dílna a kuchyňka a společenská hala.

Celodenní strava je zajištěna vlastní kuchyní. Uživatelé mají k dispozici stravu, která je pro ně přiměřená a je v souladu s jejich zdravotním stavem. V domově se podává strava normální, dietní, diabetická, diabetická inzulinová a dle potřeb mixovaná. 1x týdně mají uživatelé možnost výběru ze dvou jídel. Ve stravovacím provozu jsou dodržovány platné hygienické předpisy a kontrolní systém HACCP. Připomínky ke stravě se předávají na pravidelných setkáních s uživateli. Jídelníček sestavuje vedoucí stravovacího provozu ve spolupráci s externí nutriční terapeutkou, dle potřeby je konzultován s lékařem a s vedoucí úseku přímé péče. Jídelníček schvaluje ředitel domova.

Praní a žehlení osobního a ložního prádla je zajištěno vlastní prádelnou.

Zachování životních zvyků

Potřeby a přání uživatelů jsou zjišťovány již při nástupu motivačním rozhovorem. Při něm jsou dohodnuty cíle služby, požadavky atd.

Personál se snaží respektovat osobní režimu dne jednotlivých uživatelů. Harmonogram dne je uzpůsoben životním návykům uživatelů - ranní stávání, večerní uléhání apod. / je umožněno sledování televize, četba, poslech radia, pomocné práce, práce na zahradě, společenské hry, výlety, volnost při opouštění zařízení, zajišťovány kadeřnické služby, holič, pedikúra, koupelny jsou přístupné po celý den, umožněn nákup denního tisku, nákup v domovském bufetu, návštěva kostela, který je součástí domova, pravidelné mše svaté pořádané v domově, jsou k dispozici kuřárny.

Průběh dne si každý uživatel může organizovat sám dle svých možností.

Vedení domova a zaměstnanci se snaží přizpůsobit dle možností prostředí domova přirozenému prostředí, ve kterém uživatelé žili dříve.

- barevné vymalování prostor domova a jednotlivých pokojů
- květinová výzdoba domova / možnost spolupráce při její údržbě /
- volný režim dne, který není ničím omezován, čas spaní si volí uživatel sám, může si posedět s ostatními obyvateli, odejít do samoty, odejít na procházku, nákup apod.
- na pokoji si může uživatel umístit vlastní osobní potřeby, hrnečky, vázičky, sošky, fotografie, obrázky na stěny apod.
- možnost účastnit se výletů a zábav
- uživatelé se mohou oblékat dle svého uvážení

Udržování předchozích zájmů a zálib:

Sociální a aktivizační pracovnice domova zajišťují a připravují podmínky a materiál pro ruční práce, zahradnice organizuje práci dobrovolníků v ústavní zahradě a skleníku, k dispozici je ústavní knihovna, obyvatelé se mohou účastnit společenského dění v domově – taneční zábavy, přednášky, výstavy, besedy, jsou organizovány výlety a exkurze do blízkého okolí, účastníme se sportovních soutěží, umožníme návštěvu divadelních představení, v domově se klienti starají o andulky, k dispozici k procházkám mají prostory zahrady a zrekonstruovaného parku, venkovní posezení, společné akce s mateřskou školou v Červenci a mnoho dalších možností. Vše se děje na základě dobrovolnosti.

Udržení osobních vazeb s rodinou a příbuznými:

Uživatelé sociální služby mají volný režim dne, mohou kdykoliv odejít mimo domov, pouze je jim doporučeno ohlášení své nepřítomnosti. Návštěvy příbuzných jsou umožněny v kterýkoliv den a kteroukoliv hodinu mimo dobu nočního klidu. V případě vážného zhoršení zdravotního stavu klienta, mohou být návštěvy realizovány kdykoliv, a to i v nočních hodinách. Návštěvy probíhají přímo na pokojích, ve společenských místnostech domova, na venkovní verandě, k dispozici jsou terasy, zahrada a park, zapůjčujeme invalidní vozíky na vyvezení imobilních uživatelů mimo domov, umožňujeme návštěvy uživatelů u příbuzných / pobyt mimo domov /, společné oslavy kulatých narozenin s programem a malým občerstvením, které jsou organizovány společně s rodinou, rozhovory personálu domova s příbuznými o zálibách a zájmech uživatelů.

Všední dny a sváteční dny:

- ve sváteční dny probíhá v domově klidnější režim dne, je zaměřený na odpočinek a kulturní vyžití, ve svátcích je umožněna návštěva kostela, který sousedí s domovem
- na Štědrý den navštíví ředitel a vedoucí úseku přímé péče všechny uživatele a popřeje jim
- více návštěv příbuzných a známých
- ve všední dny je větší počet personálu, probíhá více činností / koupání, převlékání, ordinace lékaře, rehabilitace, vyřizování administrativních věcí, výplaty důchodů, nákupy pro obyvatele
- ve svátcích je umožněna návštěva kostela, který sousedí s domovem

Zajištění soukromí uživatelů:

Nelze plně zrealizovat dle našich představ, neboť máme pouze dvoulůžkové a třílůžkové pokoje. Na oddělení Červenka, které je celé ošetřovatelské jsou nová, ale společná sociální zařízení, uživatelé mají vlastní skříně, skříňky, postele a běžný nábytek, Na oddělení jsou k dispozici pevné a mobilní zástěny, k vytvoření většího soukromí

Na oddělení Litovel je soukromí větší, protože pokoje mají vlastní sociální zařízení a balkon. Pokoje jsou vybaveny radii, televizorem a lednicí. K návštěvám mohou využívat zázemí celého domova a zahrady s parkem. Na oddělení Litovel prostory přilehlého parku s rybníkem a posezením.

Přiblížení domácímu prostředí:

Uživatelé mají možnost zasahovat do dění v domově.

- účastí na setkání uživatelů s vedením domova, kde mohou předat své připomínky a podněty
- na pokoji mohou mít vlastní rozhlasové a televizní přijímače
- pokoje si mohou vyzdobit podle svého přání a možností.
- během dne je uživatelům umožněn volný pohyb ve všech prostorách domova a jeho okolí
- domov mohou opouštět dle svého uvážení
- mají možnost si sami uvařit kávu nebo ohřát drobné občerstvení
- mají k dispozici kuchyňku k vlastnímu vaření
- mají k dispozici ledničky
- během dne mohou odpočívat nebo se mezi sebou vzájemně navštěvovat
- drobné nákupy jsou realizovány prostřednictvím aktivizačních pracovníků

Samostatné rozhodování uživatelů:

- při uzavírání smlouvy o poskytované službě si stanovují požadavky na službu
- se svým volným časem si hospodaří sami
- mohou zasahovat do tvorby jídelníčku
- mohou se účastnit dobrovolných pracovních činností např. práce v zahradě, pomoc při nákupech, pomoc při úklidu pokoje, zalévání apod.
- samostatně se rozhodují při volbách, volí osobně ve volební místnosti nebo jim je zajištěna volba do přenosné schránky
- mohou navrhnout místa společných výletů do okolí
- mohou si sami zvolit zda, chtějí využít služeb kadeřníka, pedikérky apod.
- mohou si zvolit formu nákupu potřebných věcí – sami nebo pracovníkem domova

Postup v případě nespokojenosti se službou:

Postup v případě nespokojenosti řeší vnitropodniková směrnice, která je k dispozici na každém oddělení domova a na hlavní nástěnce v přízemí domova.

Další připomínky mohou uživatelé sdělit při setkání uživatelů s vedením domova nebo kterémukoliv zaměstnanci domova

V domově jsou také rozmístěny schránky na anonymní připomínky a stížnosti.

V dopoledních hodinách mohou uživatelé kdykoliv navštívit ředitele domova, vedoucího úseku přímé péče, vedoucí sociálního oddělení a vedoucí oddělení Litovel a podat jakoukoliv stížnost, připomínku nebo námět na zlepšení poskytování sociální služby.

Předcházení střetu zájmů pracovníků a uživatelů:

K této problematice má domov vypracovaný standard, který řeší problematiku střetu zájmů. Dále jsou k dispozici etické kodexy pro jednotlivé kategorie pracovníků.

Pro pracovníky domova je zajišťováno odborné vzdělávání, které je zaměřeno na péči o klienty, komunikaci s klienty a pracovní vztahy na pracovišti.

Při přijímání nových pracovníků se přihlíží k sociálnímu citění daného zájemce

Při hospodaření s finančními prostředky uživatelů je vedena pokladní evidence. Provádí se pravidelné inventury.

Jednotlivé problémy jsou neprodleně řešeny za přítomnosti vedoucí úseku přímé péče, soc. pracovníka, ředitele domova nebo je přizván odborník na danou oblast.

Zapojení do procesu komunitního plánování.

Domov pro seniory Červenka, p. o. je aktivně zapojen do procesu komunitního plánování sociálních služeb v Olomouckém kraji. Ředitel domova je členem řídicí skupiny pro oblast Litovelsko.

6. Zdravotní péče

Při poskytování zdravotní péče spolupracujeme:

MUDr. Jitka Sychrová – praktická lékařka / je také lékařem pro pracovně lékařské služby /. Zdravotní péče je poskytována na oddělení Červenka formou návštěv lékaře na pokojích uživatelů.

MUDr. Věra Katzerová, praktická lékařka. Zdravotní péče je poskytována na oddělení Litovel formou návštěv lékaře na pokojích uživatelů.

V psychiatrické péči spolupracujeme s psychiatrem MUDr. Olgou Kováčovou, která dochází do domova a zdravotní péči poskytuje formou návštěvní služby na pokojích uživatelů.

Diabetici jsou pod stálou kontrolou diabetické poradny.

MUDr. Andrea Dostálová a MUDr. Pavlína Sekerková – oční lékaři, ordinují nepravidelně dle potřeb domova rovněž návštěvní službou na pokojích uživatelů.

Ošetření u kožní lékařky je objednáváno dle potřeb domova u různých lékařů.

Odborná vyšetření jsou prováděna u příslušných odborných lékařů v místě jejich praxe.

Všem uživatelům je poskytována zdravotní péče ve stejném rozsahu dle jejich zdravotního stavu odborným zdravotnickým a ošetrovatelským personálem.

Léky jsou lékařem předepisovány na jednotlivé rp., uživatelé si na ně doplácí ze svého kapesného. Dovoz léků z lékárny zajišťuje personál domova. Zdravotní materiál je

předepisován na poukazy, ostatní, které nelze na poukazy předepisovat, je pořizován na náklady domova. Plenkové kalhotky pro inkontinentní uživatele jsou předepisovány na poukazy. Těm, kterým stanovený limit pojišťovnou nedostačuje, si další kupují na vlastní náklady.

V Domově je na obou odděleních zajištěna zdravotní péče u všech uživatelů formou návštěvní služby přímo na jednotlivých pokojích domova.

Dle potřeby jsou uživatelé převáženi sanitními vozy do odborných ordinací, příp. nemocnic na odborná vyšetření, příp. k hospitalizaci.

Praktická lékařka MUDr. Sychrová Jitka provádí hygienický dozor. Mimo lékařskou péči je poskytována uživatelům sociální služby celodenní komplexní ošetrovatelská péče personálem Domova.

Hygienický standart – způsob a kvalita dozoru a úklidu

doktor	1x týdně
vedoucí úseku přímé péče	denně

Hygienický dozor nad úklidem provádí vedoucí úseku přímé péče

Praktický lékař provádí hygienicko - epidemiologický dozor.

Pracovníci poskytující přímou péči jsou každoročně školeni z hygienického minima a 1x za 2 roky absolvují školení první pomoci. Toto školení proběhlo v roce 2023.

7. Fyzioterapie - rehabilitační péče

V domově v roce 2023 pracovaly na oddělení Červenka 1 fyzioterapeutka na plný úvazek, 1 všeobecná sestra pro rehabilitační ošetrovatelství a 1 PSS pro rehabilitační ošetrovatelství.

Na oddělení Litovel pracovala 1 všeobecná sestra pro rehabilitační ošetrovatelství.

Počet osob, které využívaly rehabilitaci	184
oddělení Červenka	100
oddělení Litovel	64
zaměstnanci	20

Hlavní náplní práce rehabilitace bylo zlepšit/udržet soběstačnost klientů. Dále předcházet a oddalovat vznik strukturálních a funkčních změn a udržovat kognitivní schopnosti klientů. Neméně důležitou součástí rehabilitace v DpS Červenka, p. o. je terapie bolestivých stavů klientů. Zaměstnankyně rehabilitace aktivně využívají a edukují klienty k správnému užívání rehabilitačních a kompenzačních pomůcek. Péče je realizovaná i v oblasti respirace a psychoterapie. Rehabilitace je využívána po domluvě individuálně i u zaměstnanců.

Individuální terapie byla využívána jak u imobilních a částečně imobilních klientů, tak u klientů mobilních.

U mobilních klientů se jednalo například o terapii po úrazech (fraktury, amputace apod.), terapii respirace u nemocných klientů, terapii funkčních bolestivých stavů.

Během individuálních terapií rehabilitační pracovníci využívali: pasivní a aktivní cvičení v rozsahu pohyblivosti daného klienta. Asistované cvičení bez nebo s rehabilitačními pomůckami, dechové cvičení (včetně prvků respirační hygieny). Polohování a protahování zkrácených svalových skupin. Mobilizace a měkké techniky. Míčkování a bazální stimulaci. Vertikalizace, nácvik chůze a trénink chůze (samostatně nebo s kompenzační pomůckou/chodítkem podle individuální potřeby klienta). Trénink jemné motoriky. Nácvik ADL(samostatnosti a soběstačnosti). Tejpování, prvky speciálních konceptů- PNF, Bobath,

senzomotorická stimulace a senzorická integrace. Fyzikální terapii- dostupní prvky elektroterapie, magnetoterapie, pozitivní i negativní termoterapii, fototerapie. Každou terapii provází i trénink kognitivních schopností a psychoterapie.

V DpS Červenka, p. o. se také pravidelně klienti setkávají na skupinovém cvičení (cca 2x týdně na každém patře, 45-60minut) které je realizované na hale (první a druhé patro samostatně). Cvičení je realizované v sedě na židlích a jsou k němu dovezeni i klienti na vozících, kteří jsou schopni sedu ve vozíku a mají o cvičení zájem.

Skupinové cvičení zahrnuje dechové cvičení, protahování zkrácených svalových skupin, posilování oslabených svalových skupin, kognitivní trénink, trénink vertikalizace, trénink rovnováhy a balance. Ve skupinovém cvičení jsou využívány základní rehabilitační pomůcky (fit balóny, thera- bandy, míče, overbally...)

Rehabilitační pracovníci pravidelně poskytují rehabilitační péči i zaměstnancům, a to v rozsahu individuální potřeby a domluvy. Zaměstnanci potřebují rehabilitaci hlavně v rámci terapií bolestivých stavů.

Postupně je také prováděno a zaváděno cvičení senzomotorické stimulace pro mobilní klienty s poruchami rovnováhy pro udržení co nejdelší chůze a soběstačnosti, skupinové cvičení jemné motoriky a kognice nebo různé sportovní aktivity. V letním období je skupinové cvičení realizováno ve vnějších prostorách.

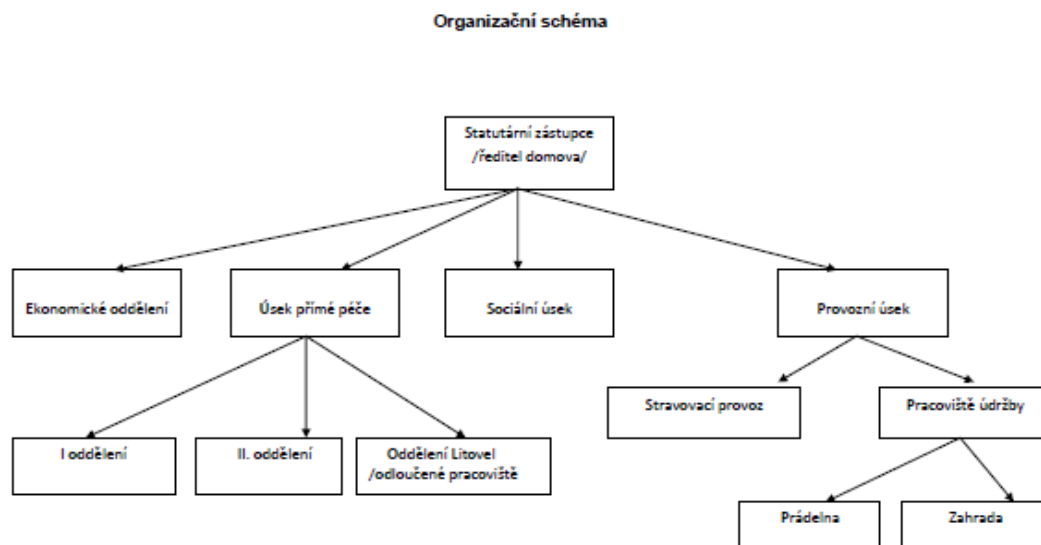
8. Praxe studentů

Domov umožňuje vykonávání praxe studentů. Praxi v domově vykonávají na základě žádosti a následně uzavřené dohody studenti následujících škol:

- Střední zdravotnická škola a Vyšší zdravotnická škola Olomouc
- SOŠ – sociálně právní činnost Zábřeh
- Ostravská univerzita, Zdravotně sociální fakulta
- UP Olomouc – lékařská fakulta
- Masarykova univerzita Brno – fakulta ošetrovatelství
- Slezská Univerzita Opava – fakulta veřejné politiky
- Slezská univerzita Opava – obchodně-podnikatelská fakulta Karviná
- OU + PŠ Mohelnice - obor pečovatelská a pomocná zdravotnická pracovník
- PS Olomouc – praxe studentů z kurzu PSS

Velký zájem je i o prázdninové výpomoci na úseku přímé péče ze strany budoucích všeobecných sester a zdravotních asistentů.

9. **Organizační struktura, personální obsazení služby a přehled o platovém zařazení a platech zaměstnanců**



Domov má stanovenou strukturu a počet pracovních míst. Pro přijímání nových zaměstnanců a jejich zaškolování má domov zpracovanou vnitropodnikovou směrnici. Kvalifikační požadavky na jednotlivé profese jsou uvedeny ve vnitřním platovém předpisu. Struktura personálu odpovídá definovaným potřebám zařízení.

Počet zaměstnanců v přímé péči není optimální a vedení domova bude usilovat o jeho navýšení s ohledem na počet uživatelů a jejich zvyšující se ošetrovatelské a zdravotní potřeby.

Domov se člení dle charakteru činnosti na tyto úseky a provozy:

Ekonometický úsek - všeobecná účtárna, evidence majetku, rozpočet, ekonomické rozbor, daňová agenda, archivní a spisová služba, depozita, fondové hospodářství, mzdová a personální agenda

Úsek přímé péče - má tři oddělení a 2 pracoviště fyzioterapie.

oddělení I. Červenka

oddělení II. Červenka

oddělení III. Litovel

Fyzioterapeutické pracoviště zabezpečuje přiměřenou rehabilitaci a předepsané terapie, nebo preventivní rehabilitaci za účelem udržení a podpory pohyblivosti klientů

Sociální úsek, který zabezpečuje sociální, sociálně-právní a osobní záležitosti obyvatel domova a kulturně-společenskou oblast

Stravovací provoz zabezpečuje přípravu a výdej stravy a práce s tím související, skladovou agendu

Pracoviště údržby zabezpečuje běžnou údržbu a opravy, provádí rozvoz jídla, dovoz a odvoz materiálu, přepravu osob, skladovou agendu. Součástí údržby je prádelna, která zabezpečuje svoz a třídění špinavého prádla, praní prádla, rozdělení vypraného prádla, žehlení, drobné opravy a jednoduché šití

Pracovník zahrady provádí péči o přilehlé pozemky a zahradu, výsadbu a péči o okrasné rostliny a užitkové plody. Zahradnické práce jsou prováděny zahradnicí jak na oddělení Červenka, tak na oddělení Litovel.

Personální zajištění sociální služby v Domově pro seniory Červenka, p. o. v roce 2023

Oddělení / funkce /	Počet/úvazek	Pracovní zařazení
Statutární zástupce		
ředitel	1/1	1.01.10. prac. technicko-ekonom. rozvoje
Ekonomické oddělení		
mzdová a personální účetní	1/1	1.02.02. mzdový účetní
účetní	2/2	1.02.03. účetní
Sociální úsek		
vedoucí sociálního úseku	1/1	2.08.02 sociální pracovník
/ stupeň řízení I. /		
sociální pracovník	2/2	2.08.02 sociální pracovník
pracovník sociální péče	4/3,75	2.08.01. pracovník v sociálních službách § 116, písm. b/
pracovník sociální péče	1/1	2.08.01. pracovník v sociálních službách § 116, písm. d/.
Provozní úsek		
Pracoviště údržby		
vedoucí údržby	1/1	1.02.08. zásobovač
/ stupeň řízení I. /		
domovník	2/2	1.06.01 domovník
Zahrada		
zahradník	1/1	2.18.07. zahradník
Prádelna		
dělník prádelen	4/4	2.21.16. dělník prádelen a čistíren
chemik prádelen a čistíren	1/1	2.21.17. chemik prádelen a čistíren

Stravovací provoz

vedoucí strav. prov. / stupeň řízení I. /	1/1	2.05.02.	kuchař
kuchař	6/6	2.05.02.	kuchař
zásobovač	1/1	1.02.08.	zásobovač

Úsek přímé péče

vedoucí úseku přímé péče / stupeň řízení II. /	1/1	2.19.13.	všeobecná sestra
---	-----	----------	------------------

Červenka

vedoucí oddělení Červenka / stupeň řízení I. /	1/1	2.19.13	všeobecná sestra
---	-----	---------	------------------

I. oddělení Červenka

všeobecná sestra	4/4	2.19.13.	všeobecná sestra
fyzioterapeut	1/1	2.19.35.	fyzioterapeut
pracovník v sociálních službách	15/15	2.08.01.	pracovník v sociálních službách § 116, písm. a/
uklízeč	2/2	1.06.06.	uklízeč

II. oddělení Červenka

všeobecná sestra	4/4	2.19.13.	všeobecná sestra
fyzioterapeut	1/1	2.19.35.	fyzioterapeut
pracovník v sociálních službách	14/14	2.08.01.	pracovník v sociálních službách § 116, písm. a/
uklízeč	2/2	1.06.06.	uklízeč

Litovel

vedoucí oddělení Litovel / stupeň řízení I. /	1/1	2.19.13.	všeobecná sestra
všeobecná sestra	5/5	2.19.13.	všeobecná sestra
všeobecná sestra pro účely rehabilitační péče	1/1	2.19.13.	všeobecná sestra
pracovník v sociálních službách	16/16	2.08.01.	pracovník v sociálních službách § 116, písm. a/
uklízeč	3/3	1.06.06.	uklízeč

Přízemí – myčka/výdej jídel/ / oddělení Červenka/	1	2.08.01.	pracovník v sociálních službách § 116, písm. a/
--	---	----------	--

Celkem **101/ 101,40**

Přehled o platovém zařazení a platech zaměstnanců k 31. 12. 2023

Pracovní pozice	Průměrná platová třída	Počet pracovníků k 31. 12. 2023	tis. Kč
Pracovník v sociálních službách	5,2	51	19 308,7
Sociální pracovník	10	3	1 723,6
Všeobecná sestra	10	16	9 302,0
Fyzioterapeut	8,3	3	1 212,9
Hospodářsko-správní a provozní zaměstnanci	10,3	4	2 937,7
Zaměstnanci převážně manuálně pracující	3,8	25	9 248,3
Zaměstnanci celkem	-	101	43 733,2

Výše průměrné mzdy v roce 2023 činila	42 427,-Kč
Průměrný evidenční počet zaměstnanců přepočtený v roce 2023	97,8
Evidenční počet zaměstnanců k 31. 12. 2023	101,40
Náklady na OOPP pro zaměstnance v roce 2023 činily	514 529,12 Kč
Náklady na další vzdělávání zaměstnanců v roce 2023 činily	387 842,95 Kč
Náklady na preventivní prohlídky/hrazené zaměstnavatelem /	27 350,00 Kč

Domov pro seniory Červenka, p. o. dodržel v roce 2023 povinnost podílu osob se zdravotním postižením na celkovém počtu zaměstnanců, kterou mu ukládá § 83, zákona č. 435/2004Sb., ve znění pozdějších předpisů.

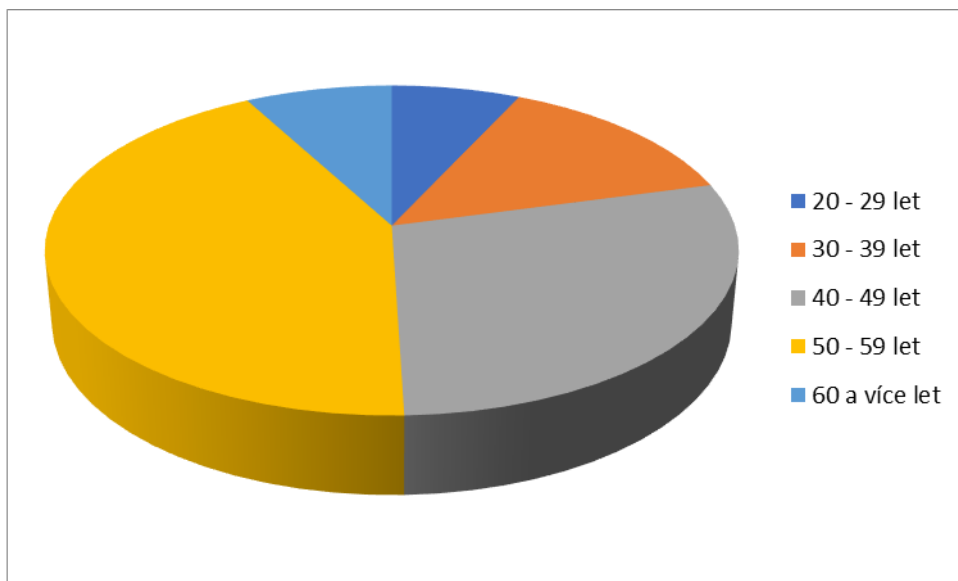
předepsaný podíl	zaměstnané osoby	odběr zboží	Celkem
3,91	2,606	3,45	6,05

Pracovní neschopnost v roce 2023

Procento pracovní neschopnosti činilo	9,71 %
Neodpracované dny pracovní neschopnosti	1 717 dnů
Ošetřování člena rodiny	173 dnů
Výše vyplacené náhrady za PN činila	705 441,00 Kč

Věková skladba zaměstnanců

20 - 29 let	7
30 - 39 let	14
40 - 49 let	29
50 - 59 let	43
60 a více let	8



10. Péče o svěřený majetek a zlepšení podmínek pro poskytování sociální služby

Organizace zajistila provedení pravidelných revizí majetku v řádných termínech /revize - elektrospotřebičů, komínů, hasicích přístrojů a hydrantů, zdravotních a rehabilitačních přístrojů, elektrických polohovacích postelí, zahradní techniky a prostředků a přístrojů na údržbě /. Po revizích byla provedena odbornými firmami údržba, opravy a seřízení dle revizní zprávy.

Domov zajistil provedení řádné roční inventarizace majetku. Protokol o provedení byl zaslán zřizovateli spolu s uzávěrkou za rok 2023 v řádném termínu. Inventurou nebylo konstatováno porušení při nakládání s majetkem. Veškerý majetek byl řádně zaevidován a fyzicky zkontrolován.

Likvidace neupotřebitelného majetku byla zajištěna v souladu s vnitropodnikovou směrnicí u odborných firem.

Opravy a investiční akce byly zajištěny v souladu se schváleným a aktualizovaným plánem oprav a investic na rok 2023.

Běžné opravy, údržba a havárie byly prováděny na základě potřeb vzniklých v průběhu roku a v souladu s předběžným ročním plánem oprav, který byl vypracovaný v lednu 2023 a průběžně se aktualizoval.

V domově byla prováděna pracovníkem údržby pravidelná měsíční kontrola domovských vozidel a zajištěna týdenní údržba automobilů. U vozidel byla zajištěna roční prohlídka a seřízení v odborném servisu.

Vedoucí údržby prováděl pravidelné týdenní kontroly majetku a vzniklé závady byly hlášeny řediteli domova. Poté bylo rozhodnuto o způsobu řešení.

Požadavky na nákupy nebo opravy byly průběžně předkládány řediteli domova, následně byly vyhodnocovány a realizovány.

V roce 2023 byly schváleny a realizovány akce, které byly uvedeny plánu oprav a investic na rok 2023.

- nákup užitkového automobilu na rozvoz stravy
- nákup elektrického konvektomatu do stravovacího provozu
- nákup elektrického varného kotle do stravovacího provozu
- nákup průmyslového sušiče do prádelny v rámci energetických úsporných opatření

- nákup elektrického průmyslového kutru do stravovacího provozu
- pořízení nového serveru

Provedené významnější opravy a udržování v roce 2023

- malířské práce v prostorách domova
- Zajištění oprav v případě havárií a poruch v průběhu roku
- odborná prohlídka všech vozidel a průběžná oprava vozového parku na jednotlivých vozidlech
- odborná prohlídka a servis používané zahradní techniky
- kontrola a oprava signalizačního zařízení
- oprava elektrických postelí pro klienty na základě odborných prohlídek
- opravy elektroinstalace
- oprava wifi sítě v domově
- opravy strojního vybavení domova na základě poruch na různých odděleních domova
- oprava dlažby a obložení v areálu domova
- hloubkové čištění a nátěr podlah v jídelnách
- oprava jídelny na oddělení Litovel
- kontrola a následná oprava mobiliáře zařízení domova
- doplnění topného systému, oprava poškozené izolace
- oprava poškozených žlabů a okapů na oddělení Litovel
- oprava havárie odpadů
- průběžné opravy praček
- oprava venkovního osvětlení v areálu domova
- oprava serveru a počítačové techniky
- údržba zeleně a prostor parku na obou odděleních domova, bezpečnostní ošetření stromů odbornou firmou
- prořezání stromů
- vyčištění okapů a svodů na všech budovách
- oprava ochranných prvků proti holubům
- opravy a odborné prohlídky výtahů
- velká revize a kontrola kotelen a jejich seřízení
- oprava větrání kotelny na oddělení Červenka
- oprava – výměna ventilů a termohlavic v rámci úsporných energetických opatření a seřízení topného systému
- oprava střechy na oddělení Červenka – hlavní budova
- oprava venkovního schodiště na oddělení Litovel
- oprava hraniční zídky v zahradě oddělení Červenka

Pořízení pomůcek a přístrojů v roce 2023:

- vozíky na prádlo
- obměna televizorů
- antidekubitní matrace
- jídelní servírovací stolky k lůžkům
- stolky a křesla na balkóny oddělení Litovel
- pořízení nových televizorů
- pořízení dalších aktivních antidekubitních matrací

- nákup jídelních stolů a židlí do jídelny na oddělení Litovel
- nákup polohovacích křesel pro klienty na venkovní použití
- pořízení dalších čističek vzduchu
- nákup koupacích židlí pro klienty domova
- obměna sedacího nábytku pro klienty ve společných prostorách na oddělení Litovel

II. Ekonomické ukazatele o hospodaření organizace

Stanovené závazné ukazatele pro rok 2023 byly dodrženy dle schváleného a upraveného rozpočtu ROK pro naše zařízení.

1. Závazné ukazatele /tis. Kč/

V roce 2023 měl domov stanovené tyto závazné ukazatele:

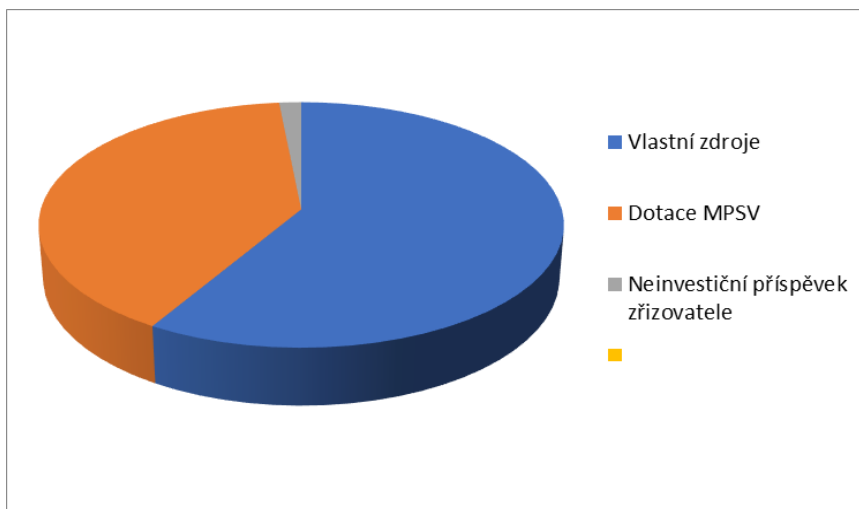
Limit mzdových prostředků	44 046 000,00 Kč
Limit mzdových prostředků upravený	44 646 000,00 Kč
Průměrný přepočtený počet zaměstnanců limit	101,40
Průměrný přepočtený počet zaměstnanců skutečnost	97,80
Odvod z fondu investic	1 179 000,00 Kč
Odvod z fondu investic upravený	1 212 648,50 Kč
Limit spotřeby elektrické energie	2 838 000,00 Kč
Limit spotřeby elektrické energie upravený	1 900 000,00 Kč
Limit spotřeby plynu	4 009 000,00 Kč
Limit spotřeby plynu upravený	2 350 000,00 Kč

Závazné ukazatele byly dodrženy.

2. Zdroje financování sociální služby v roce 2023

Příjmy celkem	89 110 482,88 Kč
Dotace MPSV	35 634 307,00 Kč
Neinvestiční příspěvek zřizovatele včetně odpisů	1 370 162,50 Kč
Vlastní příjmy	52 106 013,38 Kč

Vlastní zdroje	58,49 %
Dotace MPSV	39,98 %
Neinvestiční příspěvek zřizovatele	1,53 %



Náklady	Syntetický účet	Skutečnost /v Kč/
Spotřeba materiálu	501	12 236 996,37
Spotřeba energie	502	4 180 743,95
Aktivace oběžného majetku	507	0
Opravy a udržování	511	3 035 983,87
Cestovné	512	43 092 00
Náklady na reprezentaci	513	1 520,00
Ostatní služby	518	3 777 288,81
Mzdové náklady	521	44 646 000,00
Zákonné sociální pojištění	524	14 781 846,00
Jiné sociální pojištění	525	183 679,40
Zákonné sociální náklady	527	1 818 495,27
Jiné daně a poplatky	538	3 000,00
Jiné pokuty a penále	542	0
Manka a škody	547	0
Odpisy dlouhodobého majetku	551	1 213 233,00
Tvorba a zúčtování opravných položek	556	0
Náklady z vyřazených pohledávek	557	0
Náklady z drobného dlouhodobého majetku	558	3 145 239,66
Ostatní náklady z činnosti	549	43 364,55
Celkem		88 110 482,88
Výnosy	Syntetický účet	
Výnosy z prodeje vlastních výrobků	601	4 240
Výnosy z prodeje služeb	602	51 156 789,78

Výnosy z pronájmu	603	0
Jiné výnosy z vlastních výkonů	609	0
Čerpání fondů	648	170 149,37
Ostatní výnosy z činnosti	649	0
Úroky	662	774 249,73
Výnosy z transferů	672	37 005 054,00
Výsledek hospodaření před zdaněním		0
Celkem		89 110 482,88

3. Hospodářský výsledek

1. V roce 2023 Domov hospodařil s vyrovnaným rozpočtem.
Celkový výsledek hospodaření po zdanění / čistý zisk / po zohlednění transferového podílu činí 0,-Kč
Transferový podíl činí 585,-Kč
2. Tabulka s Finanční vypořádání příspěvků poskytnutých organizací zřizovatelem za rok 2023 byla odeslána 8. 1. 2024.
3. Vratka finančních prostředků při provedení finančního vypořádání roku 2023 činí 1 282 793,00 Kč.

4. Investiční fond

stav k 1. 1. 2023	tvorba	čerpání	stav k 31. 12. 2022
196 340,24 Kč	2 948 402,80 Kč	2 948 402,80 Kč	196 340,24 Kč

Tvorba:

Odpisy DNM a DHM	1 212 648,50 Kč
Investiční dotace z rozpočtu zřizovatele	1 735 754,30 Kč

Čerpání:

Investiční výdaje	1 735 754,30 Kč
Odvod do rozpočtu zřizovatele	1 212 648,50 Kč

5. Fond odměn

stav k 1. 1. 2023	tvorba	čerpání	stav k 31. 12. 2023
1 420,00	0,00	0,00	1 420,00

Nebyl použit.

6. FKSP

stav k 1. 1. 2023	tvorba	čerpání	stav k 31. 12. 2023
414 032,74 Kč	888 773,20 Kč	901 200,00 Kč	401 605,94 Kč

Základní příděl do fondu byl připsán dle schváleného rozpočtu, čerpání bylo rovnoměrné a v souladu s vnitropodnikovou směrnicí FKSP.

Čerpání fondu:

Příspěvek na stravování	291 150,00 Kč
Příspěvek na penzijní pojištění	366 300,00 Kč

Poukázky – ostatní výročí

243 750,00 Kč

7. Fond rezervní / dary – transparentní účet /

a/ tvořený ze zlepšeného výsledku hospodaření 0,-Kč

b/ tvořený z ostatních titulů

stav k 1. 1. 2023	tvorba	čerpání	stav k 31. 12. 2023
158 575,46 Kč	160 784,00 Kč	170 149,37 Kč	149 210,09 Kč

Finanční prostředky fondu byly použity na sociální a kulturní potřeby uživatelů sociální služby/ hudební vystoupení, koncert, účast na soutěžích a jiné akce/.

V tomto fondu byly účtovány i dary od obcí.

8. Rozvaha- stav k 31. 12. 2023

Název položky	Syntetický účet	Skutečnost / v Kč /
Aktiva celkem		101 962 439,67
Stálá aktiva		17 725 350,51
Drobný dlouhodobý nehmotný majetek	018	277 630,63
Dlouhodobý hmotný majetek		87 447 719,68
Pozemky	031	478 996,00
Kulturní předměty	032	14 201,00
Stavby	021	45 433 411,43
Samostatné hmotné movité věci a soubory hmotných movitých věcí	022	10 832 545,80
Drobný dlouhodobý hmotný majetek	028	30 551 165,45
Dlouhodobý nedokončený hmotný majetek	042	137 400,00
Oběžná aktiva		14 237 089,36
Zásoby		704 027,49
Materiál na skladě	112	704 027,49
Krátkodobé pohledávky		779 780,03
Odběratelé	311	336 082,81
Pohledávky za zaměstnanci	335	27 030,00
Pohledávky za vybranými ústředními vládními institucemi	346	0
Náklady příštích období	381	56 667,43
Dohadné účty aktivní	388	359 999,79
Ostatní krátkodobé pohledávky	377	0
Krátkodobý finanční majetek		12 753 281,84
Jiné běžné účty	245	3 769 318,06
Běžný účet	241	7 375 670,40
Běžný účet FKSP	243	376 879,38
Ceniny	263	0
Pokladna	261	1 231 414,00
Pasiva celkem		43 588 385,59
Vlastní kapitál		31 177 054,40
Jmění účetní jednotky a upravující položky		30 424 296,61
Jmění účetní jednotky	401	30 177 794,93

Transfery na pořízení dlouhodobého majetku	403	42 515,21
Opravy předcházejících účetních období	408	203 986,47
Fondy účetní jednotky		748 576,27
Fond odměn	411	1 420,00
FKSP	412	401 605,94
Rezervní fond	414	149 210,09
Fond reprodukce majetku, investiční fond	416	196 340,24
Výsledek hospodaření		4 181,52
Cizí zdroje		0
Výsledek hospodaření běžného účetního období		0
Výsledek hospodaření předcházejících účetních období	432	4 181,52
Krátkodobé závazky		12 411 331,19
Dodavatelé	321	1 095 914,72
Zaměstnanci	331	3 175 314,00
Krátkodobé přijaté zálohy	324	0
Sociální zabezpečení	336	1 163 458,00
Zdravotní pojištění	337	501 844,00
Důchodové spoření	338	0
Ostatní daně, poplatky a jiná peněžitá plnění	342	260 530,00
Krátkodobé přijaté zálohy na transfery	374	0
Závazky k vybraným místním vládním institucím	349	1 282 793,00
Výdaje příštích období	383	54 101,41
Dohadné účty pasivní	389	0
Ostatní krátkodobé závazky	378	4 877 376,06

9. Sponzorské dary:

Domov pro seniory Červenka, p. o. obdržel v roce 2023 hmotné dary, finanční dary, dotace a příspěvky ve výši 160 784,- Kč.

10. Ostatní ekonomické údaje z poskytované služby

Kapacita lůžkových oddělení domova je 165 míst.

Průměrný počet klientů byl 163. Volná místa se dařilo průběžně obsazovat. Zájemci byli postupně vyzýváni dle pořadníku zájemců o sociální službu. Chybějící procenta jsou zapříčiněna ztrátovou dobou, která je potřebná k vyřízení nového nástupu.

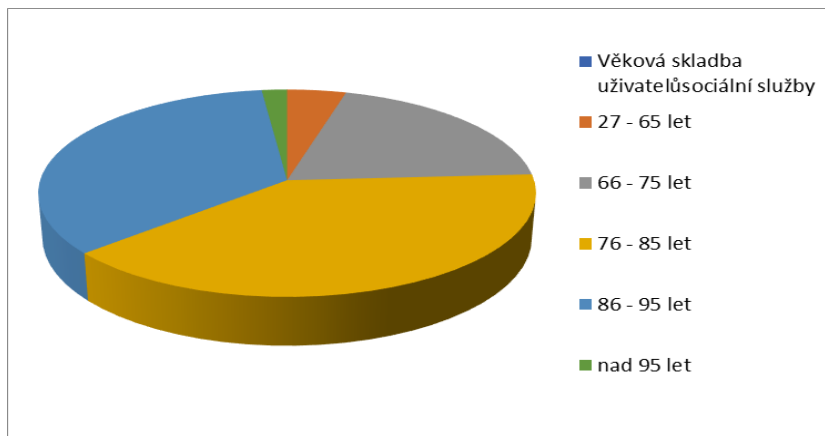
Využití kapacity domova / obloženost / v roce 2023 byla 98,75 %.

Celkový počet evidovaných žádostí - 558

V roce 2023 bylo uzavřeno 66 nových smluv o poskytování sociální služby.

Věková skladba uživatelů:

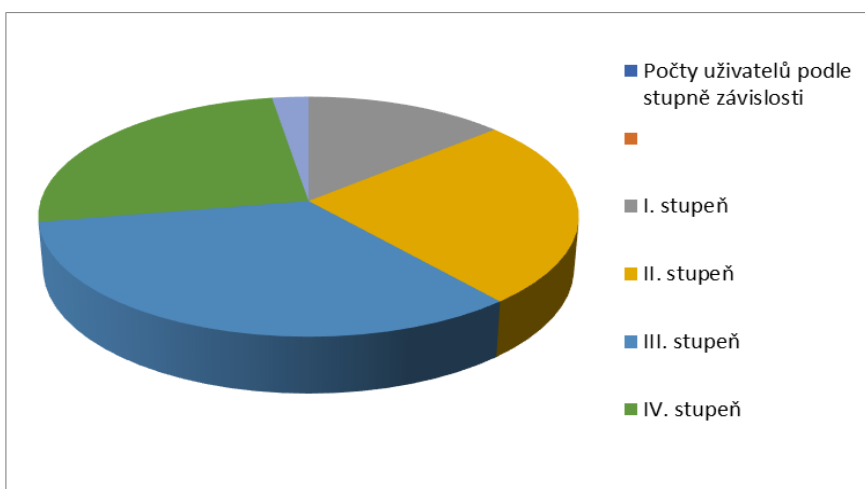
27 – 65 let	7 uživatelů
66 – 75 let	32 uživatelů
76 – 85 let	64 uživatelů
86 - 95 let	56 uživatelů
nad 96 let	3 uživatelé



Trvale upoutaní na lůžko	72
Mobilní za pomoci druhé osoby	64
Průměrný věk uživatelů je	82 let

Počty uživatelů podle stupně závislosti

I. stupeň	22 uživatelů
II. stupeň	41 uživatelů
III. stupeň	54 uživatelů
IV. stupeň	41 uživatelů
Bez příspěvku	4 uživatelů



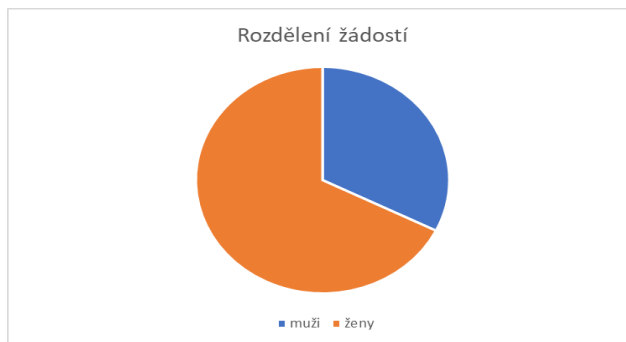
Celkem bylo přijato 66 nových uživatelů sociální služby.

Poskytování sociální služby bylo ukončeno na vlastní žádost u 3 uživatelů. Do jiného zařízení – pobytové služby odešli 2 uživatelé.

Zemřelo 56 uživatelů sociální služby.

Koncem roku 2023 bylo celkem evidováno 558 nevyřízených žádostí o poskytnutí sociální služby.

V roce 2023 bylo podáno 275 nových žádostí o poskytnutí sociální služby / z toho 89 žádostí mužů, 186 žádostí žen /.



Žadatelé o sociální službu se umisťují dle pořadníku podle bodového hodnocení podané žádosti, které hodnotí míru potřeby sociální služby.

Stravování v domově

Stravování klientů domova je zajištěno ve vlastní kuchyni. Strava je podávána 5x denně. Uživatelé mají možnost stravy normální, dietní, diabetické, diabetické-šetrící, diabetické-inzulinové, tekuté stravy, nutriční výživy. V domově je umožněno podávání stravy v mixované podobě. 1x týdně mají uživatelé možnost výběru ze dvou jídel a výběr z příloh.

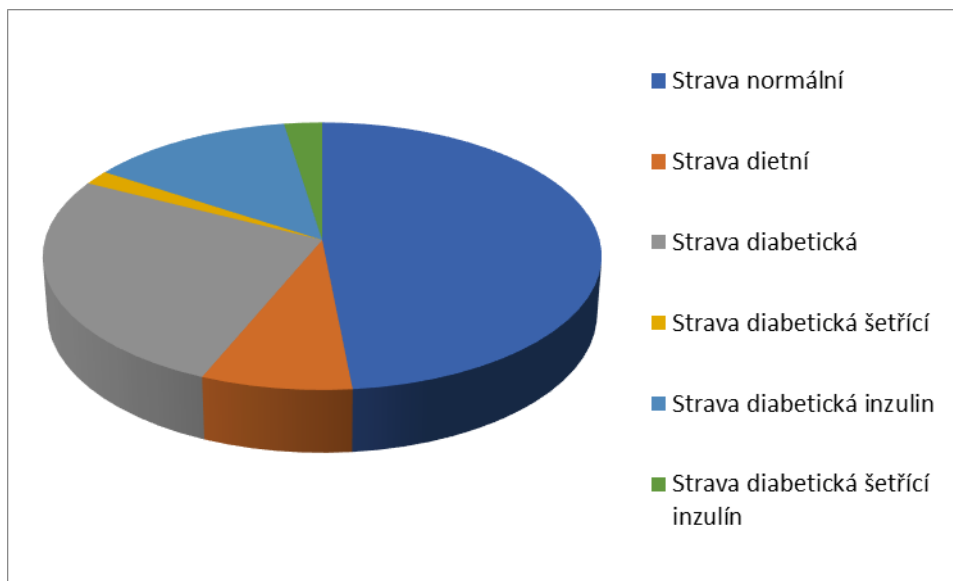
Stravovací jednotka je stanovena ředitelem DpS Červenka, p. o.

Stravovací jednotka pro uživatele:

Normální	D 3	210,-Kč/den
Dietní	D 2	210,-Kč/den
Diabetická	D 9	210,-Kč/den
Diabetická šetrící	D 9/2	210,-Kč/den
Diabetická inzulin	D 9 -inzulín	212,-Kč/den
Diabetická šetrící inzulin	D 9/2 -inzulín	212,-Kč/den

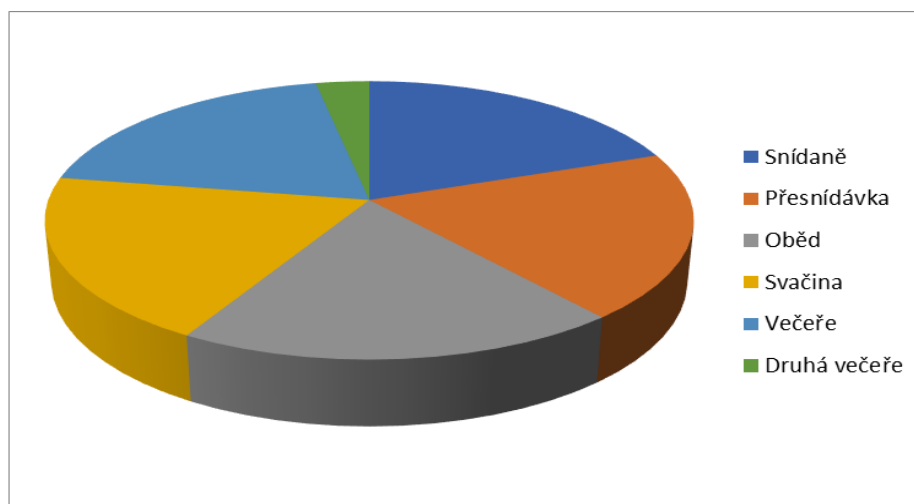
Druhy stravy podle počtu strážníků v roce 2023:

Strava normální	48,46 %
Strava dietní	7,82 %
Strava diabetická	26,22 %
Strava diabetická šetrící	1,75 %
Strava diabetická inzulin	13,28 %
Strava diabetická šetrící inzulin	2,47 %



Počty porcí připravených jídel pro klienty v roce 2023

Snídaně	57 173
Přesnídávka	57 174
Oběd	57 063
Svačina	57 064
Večeře	56 727
Druhá večeře	9 000



Podstatných stížností na kvalitu a množství stravy nebylo. K připomínkám se běžně přihlíželo a byly řešeny. Při sestavování jídelníčku bylo dbáno na racionální výživu, ale bylo i respektována přání uživatelů a požadavky praktického lékaře. Jídelníčky jsou pravidelně konzultovány a upravovány nutriční terapeutkou, se kterou domov spolupracuje.

Uživatelé mají možnost zapsat své připomínky, náměty k podávané stravě do knihy, která je k dispozici na každé jídelně domova, nebo požádat o pomoc se zapsáním kteréhokoliv zaměstnance domova. Úroveň stravování je hodnocena na setkání s uživateli sociální služby,

na kterém je přítomen ředitel domova, vedoucí stravovacího provozu, vedoucí oddělení, vedoucí úseku přímé péče, vedoucí sociálního úseku a další přízvaní zaměstnanci.



Spotřeba pohonných hmot a energií

Spotřeba pohonných hmot	nafta	1 909,00 litrů
	benzín	1 078,50 litrů
Ujeté kilometry		29 128,00 km
Finanční náklady na pohonné hmoty činí		116 619,00 Kč

Auta byla využívána na odvoz a rozvoz stravy a prádla, nákupy potravin a jiného zboží pro domov a služební cesty. Pohonné hmoty byly spotřebovány také na sečení trávy a odhrnování sněhu. Autoprovoz se řídí vypracovaným příkazem ředitele domova.

Spotřeba energií:

Voda	6 125 m ³	527 596,00,-Kč
Plyn	83 908 m ³	1 974 663,00,-Kč
Elektrická energie	281 556 KWh	1 678 485,00,-Kč

Spotřeba odpovídá průměrné spotřebě v minulých letech, ale finanční náklady jsou vyšší v roce 2023 z důvodu zvýšení cen dodávaných komodit.

Zveřejnění uzavřených smluv

Hospodářské smlouvy s plněním nad 50 000,-Kč s DPH byly vloženy do Registru smluv.

Dotace MPSV

Domov podal v řádném termínu žádost o poskytnutí účelové dotace z rozpočtu kraje v dotačním programu A pro rok 2023 vedenou pod číslem A/2023/ 1334.

Účelem dotace bylo dotační řízení v oblasti podpory poskytování sociálních služeb, tj. na úhradu uznatelných výdajů/náklad/ sociální služby domov pro seniory.

Domovu na základě rozhodnutí č. UZ/13/46/2023 ze dne 20. 02. 2023 byla schválena účelová dotace ve výši **35 190 200,-Kč**.

Zastupitelstva Olomouckého kraje rozhodlo svým usnesením č. UZ/16/63/2023 ze dne 18. 09. 2023 o rozdělení vrácených finančních prostředků z účelové dotace ze státního rozpočtu určené na financování běžných výdajů souvisejících s poskytováním základních druhů a

forem sociálních služeb v roce 2023 formou dodatku č. 1 ke Sdělení o rozhodnutí o výši dotace, zvýšit výši účelové dotace na částku **36 917 100,-Kč**.

Konkrétní použití dotace – rozpis použití dotace na jednotlivé náklady

Osobní náklady celkem 35 634 304,00 Kč

Výše vratky z dotace 1 282 793,00 Kč

Dodržování stanovených podmínek:

- v účetní evidenci bylo čerpání prostředků dotace sledováno odděleně pod / UZ 13 305 /
- prostředky dotace byly použity na běžné výdaje/ uznatelné náklady/ související s poskytováním sociální služby – domov pro seniory v období od **1. 1. 2023 do 31. 12. 2023**
- domov jako příjemce dotace předložil **19. 1. 2024** zřizovateli / ve stanoveném termínu do 23. 1. 2023/ zprávu – Finanční vypořádání prostředků z poskytnuté dotace v určeném programu.
- domov nevyčerpal celkovou výši schválené dotace
- domov provedl v řádném termínu vratku nevyčerpaných finančních prostředků
- domov jako příjemce dotace neposkytl tuto účelovou dotaci jiným fyzickým či právnickým osobám
- domov poskytoval sociální službu v souladu s údaji uvedenými v rozhodnutí o registraci sociální služby/ včetně vymezení okruhu osob, kterým je služba poskytována/ a v síti sociálních služeb Olomouckého kraje na rok 2023

Domov zajistil provedení nezávislého odborného auditu, který ověřil účetní a finanční operace související s čerpáním přidělených finančních prostředků výše uvedené dotace z kapitoly 313 – MPSV.

Finanční audit provedla firma Audit Team s. r. o. Jeremenkova 12/11/40b, 779 00 Olomouc - Hodolany. Vypracovaná zpráva auditora bude zaslána zřizovateli.

Hlášení ISPOP

Domov zajistil provedení povinného hlášení o produkce a nakládání s odpady v roce 2023 / ISPOP/. Hlášení zpracovala odborná firma SUEZ a.s. U Panelárny 455/2, 779 00 Olomouc.

Inventarizace

Domov zajistil provedení řádné roční inventarizace majetku. Protokol o provedení byl zaslán zřizovateli spolu s uzávěrkou za rok 2023 v řádném termínu. Inventurou nebylo konstatováno porušení při nakládání s majetkem. Veškerý majetek byl řádně zaevidován a fyzicky zkontrolován. Inventarizační zpráva byla zaslána zřizovateli.

Pohledávky

Domov pro seniory Červenka, p. o. neeviduje žádné pohledávky po lhůtě splatnosti.

III. Kontrolní činnost

Vnitřní kontrolní systém:

1. Vnitřní kontrolní systém v Domově pro seniory Červenka, p. o. je přiměřený a zajišťuje kontrolu hospodaření s finančními prostředky a jejich řádné využití. Zaměstnanci postupují podle schválených vnitropodnikových směrnic. Doklady k uskutečnění veřejného výdaje jsou podpisovány a odsouhlaseny těmito osobami: příkazce operace, správce rozpočtu, účetní a zaměstnanec, který má vedoucí postavení na daném úseku. 1x měsíčně je prováděna celková uzávěrka finančního hospodaření / příjmy, výdaje a tržby a je předkládána řediteli domova. Následná kontrola dokladů je prováděna 1x měsíčně.
2. Vnitřní kontrolní systém se v roce 2023 zaměřoval zejména na kontrolu:
 - uzavírání smluv
 - provádění nákupů
 - prováděných plateb, termíny úhrad
 - kontrola odvodů z mezd
 - správy majetku a hospodaření s ním, pořizování, evidence, zařazování, opravy aj.
 - mzdové agendy, zařazení do platových tříd, osobní ohodnocení, odměny
 - příjmů a výdajů
 - dotace a příspěvku na provoz
 - platby za energie
 - náklady na služby
 - kontrola evidence docházky, přítomnost na pracovišti
 - provádění měsíční uzávěrky
 - používání OOPP zaměstnanci
 - inventarizace majetku a vyřazování
 - pohledávek

Zásady a postupy vnitřního kontrolního systému upravuje v Domově vnitropodniková směrnice – Finanční kontrola.

Vnitřní kontrolní systém slouží:

- k včasnému a spolehlivému informování vedoucích zaměstnanců a ředitele o nakládání s veřejnými prostředky
- k zajištění hospodárného, efektivního a účelného výkonu činností zabezpečovaných naší organizací
- zjišťování, vyhodnocování a minimalizaci provozních, finančních, právních a dalších rizik vznikajících při chodu organizace

Forma kontrol:

- přímá denní kontrola
- namátková kontrola
- týdenní kontrola
- měsíční kontrola čerpání rozpočtu
- mimo pracovní dobu
- průběžná
- jiná forma

Kontroly a kontrolní činnost vedoucích zaměstnanců:

Kontroly ze strany vedoucích pracovníků domova probíhají podle ročního plánu kontrol, který je zaměřen na výše uvedené body.

Kontroly jsou prováděny průběžně a jsou ústně vyhodnocovány u ředitele domova. V případě zjištěných nedostatků je ihned zahájeno jejich odstraňování.

Výsledky vnitřních kontrol v domově v roce 2023 a provedená opatření:

Kontroly provedené v roce 2023 nezjistily závažnější porušení pracovních a provozních povinností ze strany zaměstnanců. Zjištěné drobné nedostatky byly ihned odstraňovány.

Na základě kontrolních zjištění bylo realizováno:

- úpravy a změny v harmonogramu prací jednotlivých kategorií zaměstnanců
- doplnění změn v pracovních postupech při poskytování přímé péče
- doplnění seznamu OOPP
- dovybavení lékárníček
- dílčí úprava pracovní doby u některých profesí
- úprava účtové osnovy
- dokoupení chybějících antidekubitních a polohovacích pomůcek
- pořízení nových pomůcek pro aktivizaci uživatelů
- připomenutí povinnosti na hlášení osobních změn mzdové účetní nové značení dveří od pokojů klientů
- opravy na majetku organizace

Vnější kontroly:

A) Bez závad

1. Ve dnech 19. 1. – 20. 1. 2023 proběhla kontrola ze strany Okresní správy sociálního zabezpečení Olomouc kontrola, jejímž předmětem bylo plnění povinností v nemocenském pojištění, v důchodovém pojištění a při odvodu pojistného na sociální zabezpečení a příspěvku na státní politiku zaměstnanosti. Nebyla uložena žádná nápravná opatření.
2. Dne 11. 9. 2023 proběhla na oddělení Červenka kontrola ze strany Krajské hygienické stanice Olomouckého kraje se sídlem v Olomouci, která byla zaměřena na kontrolu stravovacího provozu – plnění povinností stanovených ve vybraných ustanoveních nařízení Evropského parlamentu a Rady ES o hygieně potravin. Dále bylo kontrolováno plnění hygienických požadavků na stravovací službu, zásady osobní a provozní hygieny při činnostech epidemiologicky závažných. Během kontroly nebylo zjištěno žádné porušení povinností a nabylo uloženo nápravné opatření.
3. Dne 11. 9. 2023 proběhla na oddělení Litovel kontrola ze strany Krajské hygienické stanice Olomouckého kraje se sídlem v Olomouci, která byla zaměřena na zdravotní dozor ve stravovacím provozu, kontrolu teplot podávané stravy, zásady HACCAP, záznamy výdeje jídla a na kontrolu zdravotních průkazů. Nebyla uložena nápravná opatření.

B) S uložením nápravných opatření

Kontrola s uložením nápravných opatření nebyla realizována.

IV. Vzdělávání zaměstnanců, BOZP a PO

1. Hodnocení vzdělávání zaměstnanců

Domov pro seniory Červenka, p. o. má zpracovaný Vzdělávací plán domova pro jednotlivé kategorie zaměstnanců. Vzdělávací plán je zpracován na základě požadavků a nároků sociální služby a vychází z analýzy potřeb uživatelů.

Realizace a zajišťování vzdělávání a zvyšování odborné úrovně zaměstnanců bylo v roce 2023 bylo částečně ovlivněno a omezeno přijatými opatřeními epidemiologického a karanténního charakteru a velkou nemocností u zaměstnanců.

Vzdělávání v domově vychází z následující legislativy:

- Zákoníku práce č. 262/2006Sb. ve znění pozdějších předpisů
- Zákon č. 108/2006Sb. o sociálních službách ve znění pozdějších předpisů
- Katalog prací v platném znění
- Zákon č. 96/2004Sb. o podmínkách získávání a uznávání způsobilosti k výkonu nelékařských zdravotnických povolání
- Nařízení vlády č. 341/2017Sb. o platových poměrech zaměstnanců ve veřejných službách a správě
- Vnitřní platový předpis Domova pro seniory Červenka, p. o.
- Vzdělávání rovněž reaguje na měnící se potřeby uživatelů
- Také reaguje na změny v další legislativě, kterou se poskytování sociální služby řídí

Podmínky profesního rozvoje

1. Domov pro seniory Červenka, p. o. zajišťoval, organizoval a napomáhal dalšímu profesnímu rozvoji svých zaměstnanců tím, že se snažil v rámci svých možností vytvářet vhodné podmínky.
2. Další vzdělávání zaměstnanců bylo realizováno ve vlastním zařízení nebo externími organizacemi a odborníky.
3. Domov měl vypracovaný *roční plán vzdělávání pracovníků domova*, kde byla uvedena předpokládaná a potřebná vzdělávací témata.
4. Na konci roku bylo provedeno vedením domova vyhodnocení dalšího vzdělávání a výsledky byly uvedeny ve výroční zprávě.
5. Zaměstnanci byli pravidelně informováni o možnostech dalšího vzdělávání vedoucími zaměstnanci domova. Informace jim byly předávány na nástěnkách, při poradách na jednotlivých úsecích nebo ústně přímo vedoucím oddělení.
6. Podmínky dalšího profesního vzdělávání byly limitovány finančními prostředky, které měl domov k dispozici.
7. Vzdělávání zaměstnanců bylo realizováno podle ročního vzdělávacího plánu, který mají zaměstnanci vyvěšen na domovském intranetu. Ten může být změně v případě nabídky školení s jinou, ale aktuální a potřebnou tematikou, která je potřebná pro provoz domova.
8. Domov pro seniory Červenka, p. o. spolupracoval s jinými organizacemi, které zajišťují školení a vzdělávání. Přijaté nabídky pak následně předával zaměstnancům. Pokud byli zaměstnanci na jednotlivá školení a vzdělávání vysíláni domovem, byla jim účast hrazena. Zaměstnanci byli vysíláni dle aktuálních témat a svého pracovního zařazení na základě potřeb organizace.

9. Domov je členem APSP OK, která má dílčí sekce / ekonomickou, sociální, zdravotnickou, stravovací a pedagogickou /. Tyto sekce pořádají vzdělávání a semináře. Zaměstnanci domova jsou na tyto akce uvolňováni a jsou jim propláceny náklady.
10. Domov podporuje a umožňuje další zvyšování kvalifikace jednotlivých zaměstnanců. Podpora spočívá především:
 - vytvořením vhodných pracovních podmínek, úprava pracovní doby a směn
 - spoluúčast na úhradě nákladů
 - poskytování pracovního volna

Vzdělávací akce mají v naší organizaci jediný cíl, a to je posílit u zaměstnanců jejich schopnosti a dovednosti při poskytování sociální péče.

Domov pro seniory Červenka, p. o. vytvářel dle svých možností vhodné podmínky k dalšímu vzdělávání svých zaměstnanců po celý rok 2022. Zaměstnanci byli informováni o možnostech dalšího vzdělávání prostřednictvím vedoucích a informačních nástěnek. Zaměstnanci byli vysíláni na školení, která byla nutná pro provoz domova a v souvislosti s vydáním nových právních předpisů. Účast na vzdělávacích akcích splnila svůj cíl a přispěla k dalšímu zkvalitnění poskytovaných služeb

Druhy vzdělávacích aktivit

Akce, které zajišťuje a organizuje domov ve vlastním zařízení:

- semináře, školení pracovníků v přímé péči/ minimálně 4x ročně, zajišťuje vedoucí úseku přímé péče, náplň dle aktuálních potřeb zaměstnavatele a uživatelů /
- pravidelné školení BOZP a PO všech zaměstnanců domova, 1x ročně, zajišťuje ředitel domova, školí odborně způsobilá osoba
- školení první pomoci pro všechny zaměstnance domova / zajišťuje vedoucí úseku přímé péče, 1x za dva roky
- hygienické školení pro pracovníky stravovacího provozu, úklidu a pomocného personálu ve zdravotnictví / 1x ročně, zajišťuje ředitel domova, školí Ing. Cigánková /
- školení rovněž proběhne při změně desinfekčních prostředků, čárka min. 1x ročně
- školení obsluhy tlakových nádob / 1x 3 roky, zajišťuje ředitel domova, účastní se pracovníci údržby, externí školitel /
- školení řidičů referenčních vozidel / 1x ročně, zajišťuje vedoucí údržby, provádí externí firma /
- školení standardů / aktualizace aj. /
- vzdělávací semináře pro pracovníky v sociálních službách pro splnění předepsaného počtu hodin vzdělávání.

Akce, které jsou zajišťovány jinými organizacemi:

Domov spolupracuje s jinými organizacemi, které zajišťují školení a vzdělávání. Přijaté nabídky pak následně předává zaměstnancům. Jsou-li zaměstnanci na jednotlivá školení a vzdělávání vysíláni domovem, je jim účast hrazena. Zaměstnanci jsou vysíláni dle aktuálních témat a svého pracovního zařazení na základě potřeb organizace.

Spolupráce probíhá:

- Charita Olomouc / sociální a zdravotnická oblast /

- Curatio Brno, Mgr. Hermanová
- Ing. Preus Praha / programy – klienti, depozita, poradník, sledování péče, úhrady, platby, jídelníčky aj. /
- ANAG Olomouc / legislativa, účetnictví /
- EDUPOL Olomouc / sociální oblast /
- Dům techniky Ostrava / zdravotní problematika /
- Rožnovský vzdělávací servis / problematika BOZP a PO /
- Svaz účetních Olomouc / ekonomická oblast /
- DT Ostrava / problematika seniorů /
- KÚ Olomouckého kraje
- VOŠ Charitas Olomouc / sociální problematika /
- Gordic Praha / PAM, spisová služba, pokladny a účetnictví
- Výměnné stáže pro pracovníky sociální péče ve vybraných zařízeních, které poskytují sociální služby/
- Ostravská univerzita

Akce, které organizuje Asociace poskytovatelů Olomouckého kraje /APSS ČR, APSS OK/

Domov je členem APSP OK, která má dílčí sekce / ekonomickou, sociální, zdravotnickou, stravovací a pedagogickou /. Tyto sekce pořádají vzdělávání a semináře. Zaměstnanci domova jsou na tyto akce uvolňováni a jsou jim propláceny náklady.

Vzdělávání na zvýšení kvalifikace:

Domov podporuje a umožňuje další zvyšování kvalifikace jednotlivých zaměstnanců.

Podpora spočívá především:

- vytvořením vhodných pracovních podmínek, úprava pracovní doby a směn

Témata vzdělávacích akcí pořádané jinými organizacemi

Vedoucí zaměstnanci:

- standardy kvality v sociálních službách
- standardy kvality ve stravovacích službách
- novinky v Zákoníku práce
- ochrana osobních údajů
- vyúčtování dotace
- tvorba metodik v sociálních službách
- sociální služby v Evropě
- pracovní doba, její právní a mzdové souvislosti a aktuality v pracovním právu 2023
- problematika ochrany osobních údajů ve zdravotnictví a v sociálních službách
- majetek, pokladna a účetní doklady
- cestovní náhrady
- FKSP
- hodnocení kvality poskytované sociální služby
- sociální služby 2023 a jejich financování
- odměny a mzdy v roce 2023
- ochrana osobních údajů
- kompetentní manažer I. II. III.
- ekonomické aspekty péče o klienta

- psychohygiena a zvládání stresu
- limity v individuálních požadavcích klienta při poskytování sociálních služeb

Administrativa:

- změny ve mzdové účtárně
- změny ve zdanění příjmů
- Tvorba jídelníčků a práce s výdejkami
- FKSP
- Účetní problémy v příspěvkových organizacích
- Inventury a inventarizace v organizaci
- dlouhodobý majetek
- fakturace v příspěvkové organizaci
- účtování fondů v příspěvkové organizaci
- odměňování zaměstnanců
- účetnictví příspěvkových organizací
- majetek v účetnictví
- sklady v organizaci

Domov pro provozní zaměstnance zajišťuje:

- vykonání topičských zkoušek pro nízkotlakovou kotelnu / 1x za 5 let, zajišťuje ředitel domova, účastní se pracovníci údržby, externí školitel /
- svářečské zkoušky / 1x 2 roky, pracovník údržby, zajišťuje vedoucí údržby, školení externě /
- školení dozorce výtahu 1x 36 za měsíců
- školení obsluhy motorových pil 1 x 24 za měsíců

Vzdělávací akce pořádané organizací:

- Školení řidičů referenčních vozidel – prosinec 2023

Úsek přímé péče / PSS, soc. pracovník a všeobecná sestra /:

- seminář Sexualita v seniorském věku (**14. 3. 2023**)
- seminář Ochrana práv uživatelů sociálních služeb (**12. 4. 2023**)
- seminář Pečovatelské úkony v paliativní péči u klientů v zařízeních sociální péče (**17. 5. 2023**)
- seminář Komunikační kompetence pracovníků v přímé péči (**20. 4. 2023**)
- seminář Desatero úspěšné komunikace pracovníků v přímé péči (**11. 5. 2023**)
- seminář Říkáme „ANO“, ale chceme říct „NE“ (**22. 5. 2023**)
- seminář Péče o klienty s cévní mozkovou příhodou v zařízení sociálních služeb (**7. 6. 2023**)
- seminář Kinestetická mobilizace – péče o klienta (**4. 7. 2023**)
- seminář Problém bolesti zad v pomáhajících profesích (**17. 8. 2023**)
- seminář Základy individuálního plánování zaměřeného na klienta (**4. 10. 2023**)
- seminář Zvládání zátěžových situací pro pomáhající profese (**24. 10. 2023**)
- seminář Jak dosáhnout rovnováhy mezi osobním a pracovním životem (**7. 11. 2023**)
- seminář Jak přežít v ženském kolektivu (**5. 12. 2023**)

Organizace dále uspořádala odborný základní kurz Bazální stimulace v délce 24 hodin, který začínal 13. 10. 2023.

Předepsaný počet hodin vzdělávání dle zákona 108/2006Sb., o sociálních službách ve znění pozdějších předpisů byl u všech zaměstnanců splněn.

Průměrný počet hodin akreditovaného vzdělávání za rok 2023 na

- 1 pracovníka v přímé péči **43,63 hod.**
- 1 pracovníka – sociální pracovník **50,83 hod.**
- 1 pracovníka – všeobecná sestra **14,15 hod.**

Zajištění supervizí v domově

Supervizi prováděla nezávislá odbornice PhDr. Markéta Greplová

Supervize probíhá v jednotlivých pracovních týmech na daných odděleních domova.

Pro vedoucí pracovníky je supervize organizována samostatně.

Témata supervizí pro rok 2023:

- provozní informace k sociálním službám
- problémy spojené s přípravou klientů k aktivizaci
- problematika zaučování nových zaměstnanců
- přístup zaměstnanců ke klientům sociální služby
- otázky mezilidských vztahů na pracovišti a řešení sporů

V roce 2023 proběhly:

- a) supervize pracovních týmů na jednotlivých odděleních domova v těchto termínech / 6. února, 5. června, 15. září, 19. prosince /
- b) supervize pro vedoucí pracovníky proběhla / 7. února /

Průměrný počet hodin supervize na jednoho vedoucího pracovníka jsou 2 **hodiny**.

Průměrný počet hodin na jednoho pracovníka v přímé péči jsou 2 **hodiny**

Nové formy a přístupy ke vzdělávání zaměstnanců:

Organizace zabezpečuje vzdělávání zaměstnanců pořádáním seminářů ve vlastních prostorách z důvodu úspory finančních nákladů a časové úspory s ohledem na počet zaměstnanců.

Většina seminářů probíhá interaktivní formou výuky, ke které má domov vytvořeny audiovizuální podmínky.

Účastníci semináře se mohou sami zapojovat a vyzkoušet praktické využití přednášených a získaných poznatků přímo v praxi.

Rovněž připravujeme semináře za účelem snížení a předcházení vzniku syndromu vyhoření u zaměstnanců v přímé péči.

2. Hodnocení BOZP v domově

Na úseku BOZP nedošlo k žádným vážnějším problémům v oblastech pracovních úrazů a porušení bezpečnosti při práci na strojích a zařízeních.

Veškerá školení a semináře týkající se vyhlášek, směrnic a jejich změn na poli BOZP byly prováděny v požadované míře, dle potřeb organizace a ze všech je pořízen zápis s osnovou. Kontrolní činnost na úseku BOZP je prováděna průběžně všemi vedoucími pracovníky přímo na jednotlivých pracovištích.

U nových pracovníků provádí vstupní školení ředitel Mgr. Josef Piska, který také vede veškerou dokumentaci BOZP.

Veškerá činnost v oblasti BOZOP a PO je zajišťována a konzultována se Vzdělávacím institutem, spol. s r. o. Prostějov na základě smlouvy.

V domově proběhla dne 17. 10. 2023 pravidelná roční preventivní požární prohlídka a prověrka BOZP.

V měsíci únor 2023 proběhlo školení zaměstnanců v oblasti BOZP a PO.

Od 1. 9. 2020 je činnost v oblasti BOZP a PO v domově zajištěna nově vysoutěženou firmou SAFETY PRO s. r. o. Olomouc.

3. Hodnocení PO v domově

Na úseku požární ochrany byla po celé sledované období věnována pozornost celému objektu. Byly pravidelně prováděny prohlídky všech prostor, ředitelem domova i požárním preventistou / 1x měsíčně /. Výsledky prohlídek jsou zaznamenávány v požární knize. Nebyl zaznamenán požár ani zahoření. Odborná firma SAFETY PRO s. r. o. provedla aktualizaci požárních předpisů a dokumentace. 12. 4. 2023 byl vyzkoušen na pracovištích cvičný požární poplach.

V. Sociální práce v Domově pro seniory Červenka, p. o.

Na sociálním úseku pracovali tři sociální pracovníci, které vyřizovali veškeré náležitosti spojené s nástupem a pobytem uživatele v domově. Dvě pracovníce jsou na oddělení Červenka a jedna pracovníce je k dispozici na oddělení Litovel.

Pracovnice byly nápomocny při podávání a vyřizování nové žádosti k nástupu do domova, jednají s uživatelem, s rodinou, úřady a soudy.

Sociální pracovníce prováděly sociální šetření u žadatelů o sociální službu, vedly jednání se zájemci o sociální službu, připravovaly podklady k uzavření smlouvy o poskytování sociální služby, vedly evidenci a porádník žadatelů o sociální službu. Pokud budoucí uživatel nemá rodinné příslušníky, zařizovaly i pomoc při stěhování uživatele do domova a s tím spojené náležitosti. Řešily stížnosti a problémy uživatelů v domově. Zajišťovaly kontakt s rodinou a spolupracovaly s rodinnými příslušníky.

Podílely se na kontrole sestavených individuálních cílů uživatelů, které vytvářejí klíčoví pracovníci v rámci individuálního plánu uživatele.

Zařizovaly, aby úhrada za pobyt uživatele byla prováděna pravidelně, zajišťovaly výplatu zůstatku důchodů - kapesného a vedly Pokladnu depozit. byly odpovědné za zajištění úschovy cenných a deponovaných věcí a osobních spisů klientů.

Pomáhaly zajišťovat služby jako je např. pedikúra, holička, kadeřnice.

Dále spolupracovaly na výběru doplatků na léky. Zajišťovaly kulturní akce pro uživatele a aktivně se podílely na kulturním životě uživatelů ve spolupráci s rehabilitačními pracovníky, zdravotním a ošetrovatelským personálem.

V roce 2023 pracovalo na sociálním úseku 4 pracovníci v sociálních službách, kteří zajišťovali aktivizační činnosti / dle § 116, odst. 1, písm. b zákona č. 108/2006Sb. v platném znění. Dva pracovníci byli na oddělení Červenka a dva na oddělení Litovel.

Tito pracovníci rozvíjeli individuální manuální zručnost uživatelů, zajišťovali pomůcky pro ergoterapii, správné pracovní postupy a používání pomůcek a různých materiálů. Rozvíjeli pracovní aktivity, vyhledávali pracovní příležitosti pro pracovní terapii, vyhledávali a

prováděli specializované terapeutické postupy a dále zabezpečovali zájmovou kulturní činnost.

Dále spolupracovali na činnost spočívající v prohlubování a upevňování základních hygienických a společenských návyků, působili na vytváření a rozvíjení pracovních návyků, manuální zručnosti a pracovní aktivity uživatelů, prováděli volnočasové aktivity zaměřené na rozvíjení osobnosti, zájmů, znalostí a tvořivých schopností formou výtvarné, hudební a pohybové výchovy.



VI. Kulturní a společenský život v Domově pro seniory Červenka, p. o.

Realizaci a zajišťování kulturního a společenského života v domově v roce 2023 ještě částečně ovlivňovala a omezovala přijatá opatření epidemiologického a karanténního charakteru, výskytem infekce nejen u klientů, ale i u zaměstnanců domova z počátku roku 2023.

Volný čas uživatelů sociální služby

Volný čas uživatelů je vyplňován v souladu s jejich přáními a zájmy. Veškerá činnost je uskutečňována dobrovolnou formou a je přizpůsobena zdravotnímu stavu uživatelů. V současné době je v zařízení větší procento imobilních uživatelů, a proto je přístup k jednotlivým uživatelům individuální / např. četba denního tisku, knih dle přání, luštění křížovek, povídání si s uživateli na jejich pokojích, procházky/. Program zajišťuje pracovník sociální péče.

Uživatelé, kteří již nedokážou samostatně využívat běžně dostupných služeb, si mohou požádat o drobné nákupy, které obstarávají pracovníci sociální péče.

Církevní život

Konání sv. mší v prostorách domova dle požadavků klientů, zpravidla 1x za dva měsíce / církev Římsko-katolická, církev Husitská /.

Pravidelné návštěvy duchovních na pokojích uživatelů.

Pravidelné setkávání s duchovními pracovníky v menších skupinách.

Uživatelům je dle jejich přání zajištěna na pokoji svatá zpověď.

Hudební vystoupení církevní skupiny.

Aktivizační činnosti pro uživatele sociální služby v roce 2023

V rámci aktivačně terapeutických programů (individuálních i skupinových) se uskutečnily různé pravidelné i jednorázové akce.

Realizované aktivizační činnosti:

- ergoterapie – klienti vyrábí pro radost jednoduché výrobky
- pravidelný filmový klub pro klienty – povídání o umělcích a pouštění ukázek, prohlídky dobových fotografií
- společné posezení a oslava narozenin klientů
- práce s počítačem, který má internetové připojení, klienti mají možnost samostatně obsluhovat počítač
- čtenářský kroužek – čtení knih na pokračování, čtení časopisů a denního tisku.
- muzikoterapie – zpívání známých písniček, poslouchání hudby, relaxace
- léčebná tělesná výchova – cvičení za doprovodu hudby, cvičení ve skupině.
- sledování písniček a pohádek na DVD
- hraní společenských her
- kondiční cvičení - ranní rozcvička
- procvičování kognitivních funkcí pomocí různých úkolů, luštění křížovek, hádanek, rébusů.
- procházky po zahradě, po vesnici, vyvážení imobilních klientů na zahradu
- povídání o chovu skotu a ochutnávka výrobků z mléka z Doubravského dvora
- pořádání měsíčního Filmového klubu – povídání o umělcích
- společenská hra BINGO
- poslech audioknih
- denní činnosti spočívající v procvičování kognitivních funkcí pomocí různých úkolů, luštění křížovek, hádanek, rébusů.
- návštěva místního hostince
- besedy s klienty na různá téma - reminiscenční terapie – ve skupině nebo individuálně na pokoji klienta, u lůžka klienta
- mše svatá, svatá zpověď
- ve skupinkách vaření pečení – příprava drobného občerstvení v rámci aktivizace / vánočky, bábovky, punč aj. /
- zooterapie – krmení andulek, čištění klecí
- canisterapie a felinoterapie – klienty, přejí-li si to, navštěvuje na pokoji speciálně cvičený pes – canisterapie, nebo kocour - felinoterapie se svojí majitelkou
- realizace návštěv kadeřnictví dle přání klientů
- kroužek vaření a pečení
- organizovaná oslava MDŽ s pohoštěním a kytkou pro klientky domova
- pečení vánočních perníčků
- zahájení adventu společným zdobením vánočního stromku spojené s vařením punče, výroba adventních věnců s pomocí uživatelů
- slavnostní rozloučení s rokem 2023 s přáním ředitele domova všem klientům
- prohlídka jesliček v místním kostele
- předčítání z denního tisku, diskuze o TV zprávách
- předčítání z knih-skupinové i individuální



Prezentace domova na veřejnosti

Nadregionální význam:

1. Účast ve vánočním projektu Českého rozhlasu „Ježíškova vnoučata“ – Klienti svěřují aktivizační pracovníci svá přání, ta je zadá na webu do aplikace Ježíškova vnoučata a lidé z celé republiky přání seniorům plní.

Regionální význam:

1. V prostorách zahrady je umístěna Křížová cesta, kterou navštěvují příbuzní klientů, místní obyvatele, ale i projíždějící turisté z dalekého okolí. 1x ročně se v prostorách křížové cesty koná pouť.
2. 3.10. 2023 – setkání klientů se zaměstnanci Kooperativy, SPORTOVNÍ ODPOLEDNE. Akce zveřejněna na Facebooku nadace Kooperativa Agentura severní Morava.
3. Účast klientů domova na Sportovních hrách v Prostějově.
4. Účast klientů domova na Sportovním dni v Soběsukách.
5. Výstava výrobků ze špejlí klienta pana Mazánka v muzeu ve Střelicích.

6. 23. 12. 2023 – setkání klientů se zaměstnanci Kooperativy, charitativní akce předání finančního daru a společné posezení s klienty a zaměstnanci domova. Akce zveřejněna na Facebooku nadace Kooperativa Agentura severní Morava.
7. Účast na Vánočním a Velikonočním jarmarku v RCO Olomouc.
8. PSS /aktivizační/ provádí v průběhu roku spolu s uživateli komunikaci přes SKYPE, Facebook a další aplikace a umožňují tímto způsobem klientům komunikaci s rodinami.

Místní význam:

1. Letní grilování v prostorách parku na obou odděleních domova, které určeno i pro příbuzné a veřejnost /červen /.
2. Návštěva chovatelky sov.
3. Hudební vystoupení pana Vladimíra Pecháčka – skupina Šlapeto.
4. Hudební vystoupení skupiny Martina Krulicha.
5. Hudební vystoupení skupiny Blondie Jane.
6. Hudební vystoupení „Pražských Pepíků“ harmonikářů z TV Šlágr
7. Operetní vystoupení agentury THE-ATR DIVADLO OLOMOUC
8. Návštěva loutkového divadla – „Divadlo bez pravidel“ s programem reminiscenční terapie.
9. Návštěva chovatele exotického ptactva s přednáškou o životě těchto ptáků.
10. Vystoupení kouzelníka.
11. Návštěva místního kostela při nedělních bohoslužbách.
12. Pořádání mše v prostorách domova.
12. Oslava svátku svatého Martina s rodinnými příslušníky.
13. Mikulášská nadílka.
14. Oslava zahájení Adventu.
15. Adventní vystoupení party přátel z Nasobůrek.
16. Setkání klientů se studenty Zdravotní školy Olomouc.
17. Vystoupení žáků Základní školy Červenka.

VII. Závěr

Domov pro seniory Červenka, p. o. hospodařil v roce 2023 s vyrovnaným rozpočtem. Závazné ukazatele stanovené zřizovatele byly dodrženy.

Realizované akce přispěly ke zlepšení pracovního prostředí a podmínek pro práci zaměstnanců, ke zlepšení technického stavu budov a zkvalitnění života klientů.

Spokojenost a zájem dalších osob o poskytované služby svědčí o správném směřování Domova pro seniory Červenka, p. o. v systému sociálních služeb Olomouckého kraje.

VIII. Poděkování

Domov pro seniory Červenka, p. o. děkuje všem níže subjektům a fyzickým osobám, které poskytly podporu ve formě finančních prostředků nebo věcných darů v roce 2023.

Tyto prostředky jsou používány výhradně na uspokojení kulturních a sociálních potřeb klientů sociální služby/ např. zajištění koncertů, vystoupení, zahradní posezení, účast na soutěžích a jiné společenské aktivity/.

Finanční prostředky na základě darovací smlouvy:

BIKOS CZ, s. r. o.
Ing. JAN RÝZNAR, OLŠANY
OBEC BOUZOV
OBEC BÍLÁ LHOTA
Obec CHOLINA
OBEC BÍLÁ LHOTA
OBEC DLOUHÁ NÁKLO
OBEC DUBČANY
OBEC ZVOLE
OBEC PŇOVICE
OBEC PŘÁSLAVICE
OBEC ŠUMVALD
OBEC STŘEŇ
OBEC PŘÍKAZY
Pan TOMÁŠ OHÁŇKA, OLOMOUC
OBEC MLADEČ

