

# VÝROČNÍ ZPRÁVA 2023

DOMOV SNĚŽENKA JESENÍK, PŘÍSPĚVKOVÁ ORGANIZACE  
MORAVSKÁ 814/2  
790 01 JESENÍK

## **Obsah:**

<b>I.</b>	<b>Základní údaje o organizaci</b>	<b>str. 3</b>
<b>II.</b>	<b>Činnost organizace</b>	<b>str. 4</b>
<b>III.</b>	<b>Poskytování informací podle zákona č. 106/1999 Sb., o svobodném přístupu k informacím</b>	<b>str. 6</b>
<b>IV.</b>	<b>Popis objektu, vybavení domova</b>	<b>str. 6</b>
<b>V.</b>	<b>Obecné zásady organizace řízení</b>	<b>str. 9</b>
<b>VI.</b>	<b>Personální obsazení</b>	<b>str. 11</b>
<b>VII.</b>	<b>Vzdělávání zaměstnanců</b>	<b>str. 12</b>
<b>VIII.</b>	<b>Základní údaje o hospodaření</b>	<b>str. 14</b>
<b>IX.</b>	<b>Kapacita služby, struktura uživatelů, výše úhrady za služby</b>	<b>str. 19</b>
<b>X.</b>	<b>Poskytování sociální služby</b>	<b>str. 20</b>
<b>XI.</b>	<b>Zdravotní péče a rehabilitace</b>	<b>str. 23</b>
<b>XII.</b>	<b>Výchovné, vzdělávací a aktivizační činnosti</b>	<b>str. 25</b>
<b>XIII.</b>	<b>Volnočasové a zájmové aktivity</b>	<b>str. 26</b>
<b>XIV.</b>	<b>Naplněnost stanovených cílů, hodnocení činnosti organizace</b>	<b>str. 27</b>
<b>XV.</b>	<b>Kontrolní činnost</b>	<b>str. 30</b>
<b>XVI.</b>	<b>Závěrečné shrnutí</b>	<b>str. 31</b>

## **I. Základní údaje o organizaci**

Název organizace: **Domov Sněženka Jeseník, příspěvková organizace**

Sídlo organizace: **Moravská 814/2, 790 01 Jeseník**

IČO: **75004097**

Číslo účtu: 5967290207/0100, Komerční banka, a.s.

ID datové schránky: k57maee

Internetová stránka: [www.domovsnezenka.cz](http://www.domovsnezenka.cz)

Elektronická podatelna: podatelna@domovsnezenka.cz

Tel./fax: 584 411 106

Statutární zástupce: Mgr. Kožoušková Lenka

e-mail: reditelka@domovsnezenka.cz

mobil: +420 605 705 125

Zřizovatel: Olomoucký kraj

Adresa zřizovatele: Jeremenkova 40a, 779 11 Olomouc

IČ: 60609460

- Domov Sněženka Jeseník, příspěvková organizace (dále jen organizace) byl zřízen Zastupitelstvem Olomouckého kraje na základě Rozhodnutí č. j. UZ/12/14/2002 ze dne 28. 11.2002 s účinností od 1. 1. 2003.
- Zakladatelské a zřizovatelské funkce vůči příspěvkovým organizacím zřízeným Olomouckým krajem vykonává Rada Olomouckého kraje v souladu s příslušnými ustanoveními zákona č. 129/2000 Sb., o krajích, ve znění pozdějších předpisů.
- Organizace je zapsána v obchodním rejstříku u Krajského soudu v Ostravě, odd. Pr., vložce č. 753, dnem 29. 5. 2003.
- Organizace zabezpečuje poskytování sociálních služeb. Hlavní účel a předmět činnosti organizace je vymezen ve zřizovací listině schválené Zastupitelstvem Olomouckého kraje s účinností od 1. 1. 2003, ve znění Dodatků číslo 1 - 10.
- Organizace vystupuje v právních vztazích svým jménem a má odpovědnost vyplývající z těchto vztahů. Statutárním orgánem je ředitelka jmenovaná Radou Olomouckého kraje.
- Organizace tvoří jednotný, organizační a hospodářský celek.
- Organizace je zřízena na dobu neurčitou.

## **II. Činnost organizace**

Hlavním účelem organizace je poskytování sociálních služeb v souladu se z. č. 108/2006 Sb., o sociálních službách, ve znění pozdějších předpisů.

Předmět činnosti organizace je vymezen v § 35 a 48 zákona č. 108/2006 Sb., o sociálních službách, ve znění pozdějších předpisů.

Zařízení poskytuje pobytovou sociální službu:

- **Domovy pro osoby se zdravotním postižením** - identifikátor služby 3721104

### **Poskytovaná služba zahrnuje tyto základní činnosti:**

- a) poskytnutí ubytování,
- b) poskytnutí stravy,
- c) pomoc při zvládání běžných úkonů péče o vlastní osobu,
- d) pomoc při osobní hygieně nebo poskytnutí podmínek pro osobní hygienu,
- e) výchovné, vzdělávací a aktivizační činnosti,
- f) zprostředkování kontaktu se společenským prostředím,
- g) sociálně terapeutické činnosti,
- h) pomoc při uplatňování práv, oprávněných zájmů a při obstarávání osobních záležitostí.

Dále uživatelům zajišťujeme zdravotní, ošetrovatelskou a rehabilitační péči.

Poskytujeme základní sociální poradenství.

**Sociální služba je poskytována na adrese:** ulice Moravská 814/2, 790 01 Jeseník.

**Doba poskytování sociální služby:** celoročně, nepřetržitě 24 hodin denně.

**Cílová skupina:** osoby s mentálním postižením  
osoby s kombinovaným postižením

**Kapacita domova pro osoby se zdravotním postižením je 73 uživatelů.**

### **Upřesnění cílových skupin:**

Služba je poskytována osobám s mentálním postižením a/nebo kombinovaným postižením bez projevů poruch chování, které by narušovalo kolektivní soužití.

Kapacita 61 uživatelů.

Služba je poskytována osobám s mentálním postižením a/nebo kombinovaným postižením s významnou poruchou chování vyžadující specifickou úpravu prostředí a vysoce individualizovaný přístup.

Kapacita 12 uživatelů.

V rámci skupiny osob s kombinovaným postižením se vždy jedná o kombinaci postižení mentálního s přidruženým tělesným, zrakovým a sluchovým postižením, včetně osob s PAS.

Službu poskytujeme osobám, které jsou závislé na pomoci jiné fyzické osoby.

Služba není určena osobám s mentálním postižením v kombinaci s jiným druhem chronického duševního onemocnění.

Služba není určena osobám s mentálním a kombinovaným postižením narušujícím kolektivní

soužití z důvodu problémového chování vyplývajícího ze závislostí na alkoholu či jiných návykových látkách.

Věková struktura cílové skupiny: děti předškolního věku (3-6 let)  
mladší děti (7-10 let)  
starší děti (11-15 let)  
dorost (16-18 let)  
mladí dospělí (19-26 let)  
dospělí (27- 35 let).

Služba je poskytována i osobám starším 35 let, kterým služba začala být poskytována před dovršením tohoto věku a jejichž nepříznivá sociální situace nadále trvá a nemohla být vyřešena poskytováním jiné formy a druhu sociální služby.

**Službu nejsme schopni zabezpečit, jestliže:**

- a) osoba žádá o sociální službu, kterou zařízení neposkytuje, a to i s ohledem na vymezení okruhu osob v registru poskytovatelů sociálních služeb,
- b) zařízení nemá dostatečnou volnou kapacitu k poskytnutí sociální služby,
- c) zdravotní stav žadatele vylučuje poskytnutí pobytové služby – jedná se o tyto stavy:
  - zdravotní stav osoby vyžaduje poskytnutí ústavní péče ve zdravotnickém zařízení,
  - osoba není schopna pobytu v zařízení sociálních služeb z důvodu akutní infekční nemoci,
  - chování osoby by z důvodu duševní poruchy závažným způsobem narušovalo kolektivní soužití,
- d) osobě, která žádá o poskytnutí sociální služby, byla vypovězena v době kratší šesti měsíců před touto žádostí smlouva o poskytnutí této sociální služby z důvodu porušování povinností vyplývajících ze smlouvy.

**V souvislosti se zajištěním poskytování sociální služby organizace provádí zejména tyto další činnosti:**

- hospodaří s majetkem zřizovatele,
- zabezpečuje hospodaření v souladu s rozpočtem schváleným zřizovatelem,
- sestavuje Fond kulturních a sociálních potřeb,
- pečuje o majetek svěřený do správy, vede o něm evidenci, zajišťuje jeho opravu, ochranu a údržbu,
- zajišťuje hospodářsko-technické otázky provozu, skladování materiálových zásob a tomu odpovídající hmotnou evidenci,
- zabezpečuje mzdovou a personální agendu, včetně zajištění dalšího vzdělávání a prohlubování kvalifikace zaměstnanců,
- zajišťuje bezpečnost a ochranu zdraví při práci a dodržování předpisů o požární ochraně,
- uzavírá smlouvy s dodavateli výrobků a služeb.

Organizace k výkonu své činnosti využívá majetek Olomouckého kraje, který jí byl svěřený do správy zřizovací listinou. Práva a povinnosti vyplývající ze správy svěřeného majetku jsou vymezena zřizovací listinou, směrnicemi, pokyny ředitele a příslušnými zákony.

Činnost organizace je řízena dalšími řídicími akty, a to:

- Usneseními Zastupitelstva Olomouckého kraje
- Usneseními Rady Olomouckého kraje
- Směrnicemi Rady Olomouckého kraje
- Pokyny příslušných vedoucích odborů Krajského úřadu Olomouckého kraje a členů Zastupitelstva Olomouckého kraje.

### **III.**

#### **Poskytování informací podle zákona č. 106/1999 Sb., o svobodném přístupu k informacím**

Domov Sněženska Jeseník, p. o. v roce 2023 neobdržel žádost o poskytnutí informací vztahujících se k jeho činnosti.

Organizace zpracovala v souladu s § 18 zákona č. 106/1999 Sb., o svobodném přístupu k informacím, ve znění pozdějších předpisů Výroční zprávu o činnosti Domova Sněženska Jeseník, p.o. v oblasti poskytování informací za rok 2023. Výroční zpráva byla zveřejněna na stránkách domova dne 23.1.2024 a obsahuje tyto následující údaje:

1. a) Počet podaných žádostí o informace: 0  
b) Počet vydaných rozhodnutí o odmítnutí žádosti: 0
2. Počet podaných odvolání proti rozhodnutí o odmítnutí žádosti: 0
3. a) Opis podstatných částí každého rozsudku soudu ve věci přezkoumání zákonnosti rozhodnutí povinného subjektu o odmítnutí žádosti o poskytnutí informace: není relevantní  
b) Přehled všech výdajů, které povinný subjekt vynaložil v souvislosti se soudními řízeními o právech a povinnostech podle tohoto zákona, a to včetně nákladů na své vlastní zaměstnance a nákladů na právní zastoupení: 0,- Kč
4. Výčet poskytnutých výhradních licencí, včetně odůvodnění nezbytnosti poskytnutí výhradní licence: 0
5. Počet stížností podaných podle § 16a, důvody jejich podání a stručný popis způsobu jejich vyřízení: 0
6. Další informace vztahující se k uplatňování tohoto zákona: 0

### **IV.**

#### **Popis objektu, vybavení domova**

Domov Sněženska Jeseník se nachází na okraji lázeňského města Jeseníku, který je ze všech stran obklopen malebnou krajinou.

Domov vznikl rekonstrukcí bývalých kasáren v roce 1994 a provoz byl zahájen v dubnu téhož roku. Budova má přízemí a čtyři patra s prostornými místnostmi a chodbami. Budova je bezbariérová, dva z výtahů lze použít jako evakuační.

V přízemí budovy se nachází technické zázemí – plynová kotelna, vývařovna, sklady potravin, prádelna, žehlárna, garáže, dílna údržby, jídelna zaměstnanců a společenský sál s venkovním přístupem.

V 1. nadzemním podlaží budovy jsou v pravé části umístěny kanceláře administrativy, kanceláře sociálních pracovníků, vedoucí sociálního úseku a zdravotního úseku, návštěvní místnost, místnosti pro rehabilitační cvičení a vodoléčba. V levé části jsou umístěny terapeutické dílny, snoezelen, cvičná kuchyňka, šatna a odpočinková místnost zaměstnanců, společenská a vzdělávací místnost.

Uživatelé služby jsou ubytováni ve 2. až 4. nadzemním podlaží, a to ve třech domovech dle jednotlivých pater budovy: 2. NP - Zelený domov, 3. NP - Oranžový domov a 4. NP - Žlutý domov.

V těchto podlažích jsou shodně na obou stranách chodeb pokoje uživatelů, společná sociální zařízení a obývací místnosti. Ve střední části chodeb jsou umístěny kuchyňky a jídelny uživatelů.

Ve 3. patře se nachází i kancelář sester s ošetrovnou.



Uživatelé s významnou poruchou chování vyžadující specifickou úpravu prostředí a vysoce individualizovaný přístup personálu jsou ubytováni výlučně v 1 lůžkových pokojích, a to na levé části 2. nadzemního podlaží budovy. Kapacita těchto prostor je 12 uživatelů.

Uživatelům služby bez projevů poruch chování, které by narušovalo kolektivní soužití, je ubytování poskytováno v pravé části 2. nadzemního podlaží budovy a dále v celém 3. a 4. nadzemním podlaží. Kapacita služby pro tuto cílovou skupinu je 61 uživatelů.

Všechny pokoje uživatelů jsou prostorné, většinou vybavené novým nebo zánovním nábytkem. Vybavení pokojů je vždy přizpůsobeno individuálním potřebám uživatelů služby.



Na každém patře se nachází obývací pokoje, kde mohou uživatelé společně trávit volný čas.



Ubytování bylo uživatelům služby v roce 2023 poskytováno v 1 až 4 lůžkových pokojích. Dlouhodobým cílem naší organizace však bylo postupně snížit počet vícelůžkových pokojů vybudováním nových pokojů z prostor dosud sloužících k jiným účelům.

Ke konci roku 2023 bylo v prostorách 2. a 3. nadzemního podlaží vpravo vybudováno celkem 6 nových pokojů, které vznikly z původních velkoplošných místností.

Po kolaudaci nově vzniklých prostor tak byly zcela zrušeny všechny čtyřlůžkové pokoje a skladba i počet pokojů se oproti roku 2023 změnila následovně:

Počet a druh pokojů v roce 2023

jednolůžkové	15
dvoulůžkové	11
třílůžkové	8
čtyřlůžkové	3

Počet a druh pokojů v roce 2024

jednolůžkové	20
dvoulůžkové	16
třílůžkové	7

#### Materiální a technické vybavení domova

Zařízení podle potřeb uživatelů zajišťuje technické podmínky pro poskytování sociální služby.

Je zajištěna bezbariérovost přístupu do objektu i vnitřní bezbariérovost dvěma výtahy.

Vytápění budovy je zajištěno vlastní plynovou kotelnou.

Zařízení má náhradní zdroj pro případ výpadku elektrického proudu a elektrickou požární signalizaci.

V domově je vlastní prádelna, která zajišťuje praní prádla uživatelů, drobného prádla, lůžkovin a pracovních oděvů zaměstnanců.

Příprava stravy uživatelům a zaměstnancům domova je zajištěna vlastní kuchyní (varnou). Na rozvoz stravy po domovech slouží kuchyňský výtah. Kuchyně je kompletně vybavena nerezovým nábytkem, strojové vybavení je průběžně obnovováno.

Pokoje uživatelů jsou vybaveny zejména stolky, zamykatelnými skřínkami a závěsnými poličkami, postelemi, případně polohovacími lůžky. Pokoje nejsou vybaveny jednotně, ale vždy jsou zařízeny s ohledem na zdravotní stav, věk a individuální potřeby uživatelů.

Nábytek na pokojích i v místnostech pro trávení volného času je průběžně obnovován.

Je doplňováno a obnovováno vybavení terapeutických dílen. Pravidelně jsou dokupovány metodické pomůcky a pomůcky pro naplňování individuálních plánů uživatelů.

Pro zajištění provozu služby slouží osobní vůz značky Citroën s nákladním vozíkem a pro dopravu uživatelů 9místný automobil RENAULT TRAFIC s nájezdovou rampou, který je upraven pro převoz 2 osob na invalidním vozíku.

Vnitřní prostory zařízení odpovídají hygienickým a protipožárním předpisům.

Na technických zařízeních a elektrospotřebičích jsou prováděny stanovené kontroly, revize a prohlídky. Zaměstnanci zařízení jsou pravidelně proškoleni v oblasti požární ochrany i bezpečnosti práce.

Zařízení má zpracován Provozní řád upravující podmínky vzniku a šíření infekčních onemocnění a hygienické požadavky na provoz v zařízení, který byl schválen Krajskou hygienickou stanicí Olomouckého kraje.

V oblasti stravování se řídíme systémem kritických bodů HACCP.

Činnost kuchyně, prádelny, úklidu, zdravotnického personálu i pracovníků v sociálních službách je z hlediska hygieny kontrolována vedoucími pracovníky a externě kontrolami Krajské hygienické stanice Olomouckého kraje.

Cílem všech zaměstnanců zařízení je odstranit prostředí ústavní – nemocniční a vytvořit uživatelům domácí prostředí, které bude útulné, příjemné a kde budou mít pocit bezpečí.

Prostředí a vybavení domova odpovídá cílové skupině uživatelů služby.

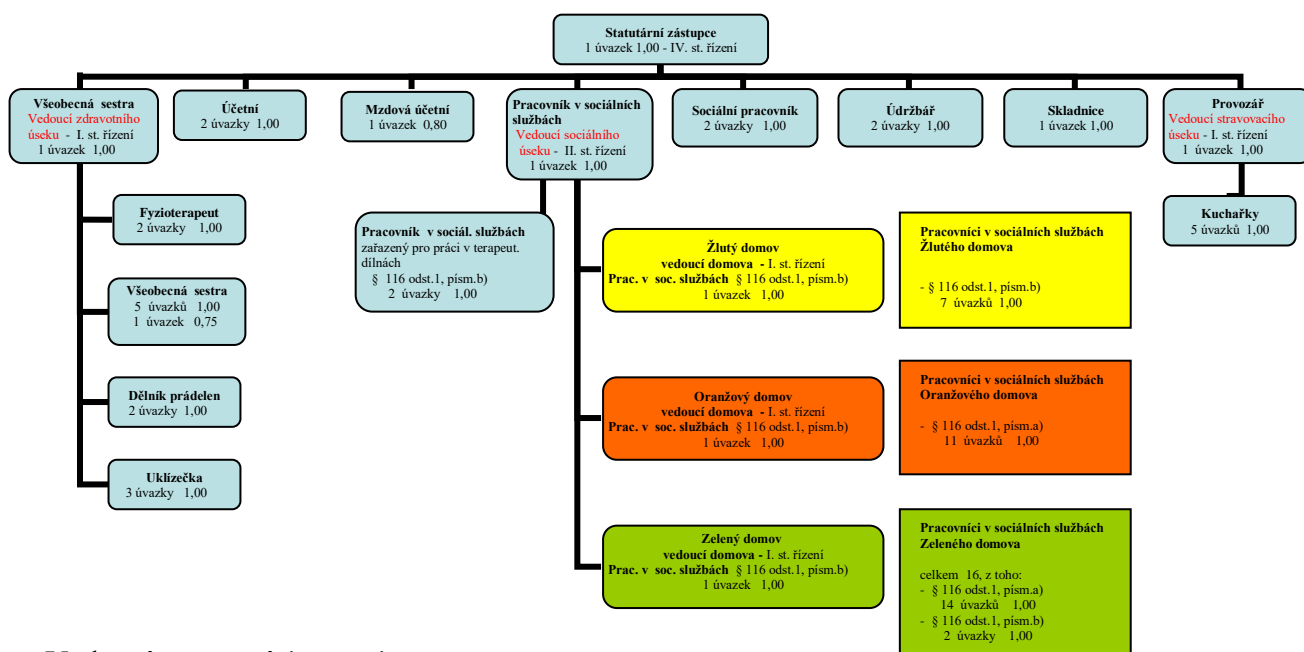
## V. Obecné zásady organizace řízení

V čele organizace je ředitelka, jmenovaná a odvolávaná Radou Olomouckého kraje.

Ředitelka je statutárním orgánem organizace.

Ředitelka odpovídá Radě Olomouckého kraje za celkovou činnost a hospodaření organizace, plní povinnosti vedoucího organizace a další úkoly vyplývající z obecně závazných právních předpisů. Řídí činnost organizace tak, aby byl v plném rozsahu zabezpečen základní účel a předmět činnosti organizace, který stanovuje zřizovací listina. Je oprávněna zastupovat organizaci navenek, jednat jejím jménem ve všech věcech týkajících se činnosti organizace v souladu se zřizovací listinou. Jmenuje a odvolává svého zástupce. Zástupcem ředitelky organizace je jmenována účetní domova Ivana Baťová.

### Organizační struktura k 31. 12. 2023



Vedoucí pracovníci organizace:

ředitelka

vedoucí sociálního úseku - pracovník v sociálních službách

vedoucí zdravotního úseku - všeobecná sestra

vedoucí stravovacího úseku - provozář

vedoucí Žlutého domova - pracovník v sociálních službách

vedoucí Oranžového domova - pracovník v sociálních službách

vedoucí Zeleného domova - pracovník v sociálních službách

**Ředitelce domova** jsou přímo podřízeni: účetní, mzdová účetní, sociální pracovníce, skladnice, údržbáři a vedoucí úseku sociálního, zdravotního a stravovacího.

**Vedoucí sociálního úseku** jsou přímo podřízeni: vedoucí jednotlivých domovů a pracovníce terapeutických dílen

V rámci sociálního úseku jsou dle jednotlivých nadzemních podlaží budovy zřízeny tři domovy:

IV. nadzemní podlaží - Žlutý domov

III. nadzemní podlaží - Oranžový domov

II. nadzemní podlaží - Zelený domov

V čele každého domova stojí vedoucí pracovník, kterému jsou podřízeni jednotliví pracovníci v sociálních službách.

**Vedoucí zdravotního úseku** jsou přímo podřízeni: všeobecné sestry, fyzioterapeutky, pradelny a uklízečky.

**Vedoucí stravovacího úseku** jsou přímo podřízeni: kuchařky.

#### Náplň činnosti jednotlivých pracovních pozic, náplň činnosti úseků

##### Účetní

zabezpečuje vedení účetní agendy podle zákona o účetnictví v souladu s českými účetními standardy, evidenci majetku. Zajišťuje účelné a hospodárné využívání finančních prostředků a plnění závazných ukazatelů. Plní úkoly spojené s přípravou a plněním rozpočtu, vyhodnocením hospodaření a přijímáním potřebných opatření. Účetní (sociální) vede evidenci a zúčtování plateb za poskytnuté služby, urgency a vymáhání, zajišťuje inventarizaci majetku a závazků.

##### Mzdová účetní

zajišťuje vedení mzdové a personální agendy.

##### Skladnice

zodpovídá za evidenci materiálů, hmotného majetku ve skladě. Provádí komplexní zajišťování spisové služby a před archivní péče o dokumenty, zajišťuje chod elektronické podatelny, provádí doručování prostřednictvím datových schránek. Vede evidenci DDHM v používání. Zajišťuje nákup a poskytování osobních ochranných pracovních prostředků. Provádí nákupy dle potřeb organizace.

##### Sociální pracovnice

jednají se zájemci o službu, provádí sociální šetření, vedou osobní dokumentaci uživatelů, vypracovávají a projednávají smlouvy o poskytování sociální služby. Zajišťují činnosti spojené s přijetím uživatele, ukončením jeho pobytu, úmrtím. Zajišťují pomoc při řešení sociálních problémů uživatelů, pomáhají při uplatňování jejich práv, oprávněných zájmů a při obstarávání osobních záležitostí. Provádí základní sociální poradenství.

##### Sociální úsek

zajišťuje prostřednictvím pracovníků v sociálních službách přímou obslužnou péči a základní výchovnou nepedagogickou činnost v rozsahu stanoveném zákonem o sociálních službách, včetně sestavování individuálních plánů uživatelů.

##### Zdravotní úsek

zabezpečuje kvalitní poskytování zdravotní a ošetrovatelské péče prostřednictvím všeobecných sester a fyzioterapeutů. Odpovídá za poskytování bezpečné a odborné služby, dodržování hygienických a proti epidemiologických norem a dodržování zásad racionální výživy.

Úzce spolupracuje s ošetřujícími lékaři i specialisty.

Prostřednictvím pradelen zajišťuje kompletní péči o prádlo uživatelů, ručníky a ložninu, pracovní oděvy zaměstnanců. Prostřednictvím uklízeček zajišťuje kompletní úklid budovy.

##### Stravovací úsek

zajišťuje přípravu a výdej stravy a vedení účetní a skladové agendy související s přípravou jídla. Dohlíží na správnou technologii výroby jídel a výdeje stravy. Pracuje v souladu se systémem kritických bodů HACCP. Odpovídá za řádnou evidenci podaných jídel a jejich distribuci uživatelům a zaměstnancům domova.

## Údržbáři

zajišťují běžnou údržbu a základní opravy budovy, strojů a zařízení domova. Obsluhují nízkotlakou kotelnu. Zajišťují dopravu služebními vozy.

## VI. Personální obsazení

Schválený průměrný přepočtený počet pracovníků na rok 2023: 68,8  
Tento závazný ukazatel nebyl překročen.

Pracovní pozice dle platné organizační struktury k 31. 12. 2023: pracovníků 69 (úvazků 68,55).

- ředitelka 1
- mzdová účetní 1 s úvazkem 0,8
- účetní 2
- sociální pracovnice 2
- všeobecné sestry 7 (včetně vedoucí zdravotního úseku) – součet úvazků 6,75
- fyzioterapeutky 2
- pracovníci v sociálních službách 40 (včetně vedoucí sociálního úseku)
- provozář 1 (vedoucí stravovacího úseku)
- kuchařky 5
- skladnice a zároveň administrativní a spisový pracovník 1
- údržbář 2
- dělník prádelen 2
- uklízečka 3

Skutečný počet pracovníků k 31.12.2023: pracovníků 73 (úvazků 72,55).

V tomto počtu jsou oproti platné organizační struktuře navíc 4 pracovnice, které v organizaci pracovaly jako zástup za dlouhodobou pracovní neschopnost (3 pracovnice v sociálních službách s úvazkem 1,00 a 1 kuchařka s úvazkem 1,00).

Z celkového počtu 73 pracovníků bylo k 31. 12. 2023 zaměstnáno 68 žen a 5 mužů.

Jejich průměrný věk byl ke konci sledovaného období 51,4 let.

Struktura pracovníků dle věku:	věk	20 - 29	4%	3 pracovníci
		30 – 39	7%	5 pracovníků
		40 - 49	26%	19 pracovníků
		50 - 59	51%	37 pracovníků
		od 60	12%	9 pracovníků

Pracovníci domova byli odměňováni formou platu dle nařízení vlády č. 341/2017 Sb., v platném znění.

Průměrná mzda v roce 2023: 34 382,- Kč

Mzdové náklady v roce 2023 činily: 29 541 449,- Kč

z toho dotace z ÚP: 39 449,- Kč

a schválený mzdový limit: 29 502 000,- Kč

V průběhu roku bylo uzavřeno 17 nových pracovních poměrů.

Ukončeno bylo 17 pracovních poměrů, a to z těchto důvodů:

ukončení dohodou 8 pracovníků

ukončeno výpovědí 5 pracovníků

ve zkušební době	1 pracovník
doba určitá	3 pracovníci

Ve sledovaném roce bylo hlášeno 73 případů pracovní neschopnosti, z toho:

pro nemoc	69
pro pracovní úraz	4

Počet kalendářních dnů pracovní neschopnosti činil celkem 3 790 dnů, z toho:

pro nemoc	3 571 dnů
pro pracovní úraz	219 dnů

Dále bylo ve sledovaném roce 11 případů ošetřování člena rodiny.

Počet kalendářních dnů pro ošetřování člena rodiny činil celkem 94 dnů.

### **Působnost odborové organizace**

Od února 2021 působí u zaměstnavatele odborová organizace MO UZO zaměstnankyň a zaměstnanců v sociálních službách (Alice). Organizace je členskou organizací Unie zaměstnanců obchodu, logistiky a služeb (UZO).

## **VII. Vzdělávání zaměstnanců**

Vzdělávání zaměstnanců probíhalo v souladu s plánem vzdělávání a podle potřeb poskytované služby. Naplněnost plánu vzdělávání je každoročně vyhodnocována.

Vzdělávání bylo realizováno prezenčně nebo on-line. Pro pracovníky v sociálních službách se školení konala převážně v prostorách domova.



Přehled vzdělávacích akcí, kterých se zaměstnanci na jednotlivých pracovních pozicích v roce 2023 zúčastnili:

### **Ředitelka, účetní, pracovníce administrativy:**

- Konference pro ředitele a ekonomy poskytovatelů sociálních služeb (např. přednášky: Nejčastější účetní a daňové chyby u poskytovatelů sociálních služeb. Daně a změny pro rok 2023. Chystané změny v účetnictví od roku 2023. Přiznání k dani z příjmů právnických osob za rok 2022. Přiznání k dani silniční 2022. Dotace pro poskytovatele sociálních služeb 2023. Investiční dotace v sociálních službách. Financování sociálních služeb v roce 2023. Nová zákonná úprava ochrany oznamovatelů,...)

- Sociální služby nejen v Evropě (konference)
- Víceměrické dny (konference)
- Semináře pro ředitele organizací poskytujících sociální služby pořádané APSS ČR (např. přednášky: Financování sociálních služeb. Úhrady ošetrovatelské péče. Nový systém financování péče prostřednictvím tzv. individuálních rozpočtů a jejich srovnání se současným příspěvkem na péči. Zákonná povinnost v oblasti BOZP a PO na pracovištích. Systémové zavádění práce se sexualitou v sociálních službách. Hodnocení kvality poskytované služby v pobytových zařízeních. Naplňování lidských práv v praxi sociální služby. Ochrana oznamovatelů – dopady na poskytovatele sociálních služeb...)
- Výroční kongres APSS ČR
- Dotace (transfery) a nejen jejich účtování u ÚSC a příspěvkových organizací v roce 2023
- Cestovní náhrady pro začínající, základní postupy a principy zpracování
- Kontrola hospodaření příspěvkových organizací 2023
- Veřejnoprávní kontrola hospodaření PO zřízených ÚSC
- Praktický průvodce účetní závěrkou v příspěvkových organizacích za rok 2023
- Inventarizace majetku a závazků ÚSC a PO v roce 2023
- Změny v oblasti mzdové a personální agendy v roce 2023
- ČSSZ – Právní úprava slev na pojistném – zákon č. 216/2022 Sb.
- Výklad zákona o slevě na pojistném a jeho aplikace ve mzdovém programu
- Velká implementační novela zákoníku práce a další legislativní změny
- FKSP a další fondy školských a ostatních příspěvkových organizací
- Alef – Sisufos – Mzdy a personalistika v roce 2023
- Vykazování statistických dat o zaměstnancích z programu CYGNUS do OK systému
- Evidence a změny na kartě zaměstnance v CYGNUSu
- Skartační řízení elektronických dokumentů
- Spisová služba v aktualitách a v praxi
- Bezlepková dieta ve školní jídelně
- Kvalitní a udržitelné stravování ve zdravotnictví

#### **Pracovníci v sociálních službách:**

- Novinky v ošetrování klientů s problematikou inkontinence v zařízení sociálních služeb
- Poruchy chování a jejich řešení u klientů s mentálním postižením v institucionální péči
- Motivace při práci s klientem
- Základní komunikační dovednosti vedoucích pracovníků v soc. službách
- Paliativní přístup a péče v sociálních službách – 2 dny
- Základní techniky zvládání specifického chování u klientů s PAS
- Ovlivnění bolesti při poskytování sociální služby
- Stáž v Centru sociálních služeb Jeseník
- Sebepeč – nakládání s časem a energií

Pracovníci v sociálních službách naplnili v plném rozsahu počet hodin vzdělávání stanovených zákonem o sociálních službách.

#### **Sociální pracovnice:**

- Kroky k postupnému osamostatňování člověka s mentálním a kombinovaným postižením
- Opatrovnictví, postupy a praxe pro sociální práci a výkon veřejného opatrovnictví
- Poruchy chování a jejich řešení u klientů s mentálním postižením v institucionální péči
- Základní techniky zvládání specifického chování u klientů s PAS
- Časté chyby při inspekcích kvality a jak se z nich poučit
- Stáž v Centru sociálních služeb Jeseník

Sociální pracovnice naplnily v plném rozsahu počet hodin vzdělávání stanovených zákonem o sociálních službách.

**Zdravotnický personál – všeobecné sestry, fyzioterapeutky:**

- Zdravotní péče v sociálních službách v roce 2023
- Novinky v ošetřování klientů s problematikou inkontinence
- Poruchy chování a jejich řešení u klientů s mentálním postižením
- Řeč těla – objevte skrytou komunikaci
- Seminář pro zdravotnický management
- Odborná konference zdravotnických pracovníků
- Paliativní přístup a péče v sociálních službách – 2 dny
- Základní techniky zvládání specifického chování u klientů s PAS
- Ovlivnění bolesti při poskytování sociální služby
- Vliv emocí na komunikaci

**Ostatní personál** se vzdělával zejména v oblastech nezbytných pro výkon jejich práce. Dále byli zaměstnanci proškolení v oblasti BOZP, hygienického minima, školení řidičů. Někteří zaměstnanci si průběžně zvyšují vzdělání studiem na střední či vysoké škole.

**Supervize**

Zařízení má uzavřené smlouvy o poskytování supervizí. Supervize zajišťovala Mgr. Novotná Monika.

Supervize v zařízení probíhaly pravidelně a dle potřeb zaměstnanců.

Supervize byly zaměřeny zejména na mezilidské vztahy, syndrom vyhoření a problémové chování uživatelů. Dále dle aktuálních potřeb zaměstnanců.

**VIII.****Základní údaje o hospodaření****Struktura příjmů organizace v roce 2023**

<b>Druh příjmu</b>	<b>Finanční výše ( Kč )</b>	<b>Procentuální zastoupení ( % )</b>
Příspěvek na péči	13 804 807,00	26,01
Dotace MPSV	20 340 500,00	38,32
Tržby od uživatelů služeb	9 766 872,00	18,40
Úhrady od zdravotních pojišťoven	5 070 996,81	9,56
Příspěvek na provoz od zřizovatele	2 026 823,89	3,82
Příspěvek od zřizovatele na odpisy	1 036 994,16	1,95
Ostatní příjmy	976 491,07	1,84
Příspěvek z ÚP	52 024,00	0,10
<b>Celkem</b>	<b>53 075 508,93</b>	<b>100,00</b>

**Hospodaření organizace**

Závazné ukazatele pro rok 2023 byly splněny ve všech bodech dle schváleného a upraveného rozpočtu ROK pro naše zařízení.

Inventarizací majetku k 31. 12. 2023 nebylo zjištěno žádné manko ani škoda, nebyly shledány nedostatky ve správě a ochraně majetku. Inventarizace proběhla řádně, účetní stavy souhlasí se stavy skutečně zjištěnými fyzickou a dokladovou inventurou. Toto bylo ověřeno s hlavní knihou sestavenou ke dni 31. 12. 2023.

### 1. Schválený rozpočet, závazné ukazatele

příspěvek na provoz - mzdové náklady	6 656 000,-- Kč
příspěvek na provoz - odpisy	1 038 000,-- Kč
příspěvek na provoz - plyn	3 713 000,-- Kč
příspěvek na provoz - elektrická energie	1 691 000,-- Kč
limit mzdových prostředků	29 502 000,-- Kč
průměrný přepočtený počet pracovníků	68,80
odvod z investičního fondu	1 038 000,-- Kč
limit spotřeby elektrické energie	1 691 000,-- Kč
limit spotřeby plynu	3 713 000,-- Kč

### 2. Rozpočtová opatření, změna závazných ukazatelů

UR/75/52/2023 ze dne 13.2.2023 - provozní prostředky - Podprogram č. 1	19 389 000,-- Kč
UR/82/57/2023 ze dne 15.5.2023 - přísp.na energeticky úsporná opatření	257 590,-- Kč
UR/90/56/2023 ze dne 11.9.2023 - příspěvek na provoz - mzd.n. - snížení	- 4 540 000,69 Kč
UR/90/56/2023 ze dne 11.9.2023 - příspěvek na provoz - plyn - snížení	- 2 559 503,31 Kč
UR/90/56/2023 ze dne 11.9.2023 - příspěvek na provoz - el.energie - snížení	- 1 201 222,-- Kč
UR/92/26/2023 ze dne 9.10.2023 - opravy a investice - podstol. myčka nádobí	56 628,-- Kč
UR/93/38/2023 ze dne 23.10.2023 - příspěvek na provoz - mzd.n. - snížení	- 170 000,-- Kč
UR/93/38/2023 ze dne 23.10.2023 - opravy a investice - plynová smaž.pánev	170 000,-- Kč
UR/16/63/2023 ze dne 18.9.2023 - provozní prostředky - Podprogram č. 1	951 500,-- Kč
UR/95/73/2023 ze dne 20.11.2023 - příspěvek na provoz - mzd.n. - snížení	- 481 000,-- Kč
UR/95/74/2023 ze dne 20.11.2023 - opravy a investice - el. zvedák s přísl.	210 000,-- Kč
UR/95/73/2023 ze dne 20.11.2023 - limit spotřeby plynu - snížení	- 1 413 000,-- Kč
UR/95/73/2023 ze dne 20.11.2023 - limit spotřeby el.energie - snížení	- 691 000,-- Kč
UR/95/73/2023 ze dne 20.11.2023 - přísp. na energet. úsporná op. - snížení	- 1 050,-- Kč
UR/95/73/2023 ze dne 20.11.2023 - příspěvek na provoz - odpisy - snížení	- 1 005,84 Kč
UR/95/73/2023 ze dne 20.11.2023 - odvod z investičního fondu - snížení	- 1 005,84 Kč
UR/96/67/2023 ze dne 4.12.2023 - opravy a investice - plyn.sm.pánev - snížení	- 1 663,-- Kč
UR/98/17/2023 ze dne 18.12.2023 - opravy a investice - zvedák, pánev-snížení	-169 854,-- Kč

### 3. Dodržení závazných ukazatelů k 31. 12. 2023

Závazný ukazatel	Schválený rozpočet	Upravený rozpočet	Skutečnost
Limit mzdových prostředků	29 502 000,--	0,--	29 541 449,--
Odvod z IF	1 038 000,--	-1 005,84	1 036 994,16
Průměrný přepočtený počet pracovníků	68,80	0	Dodržen
Limit spotřeby el.energie	1 691 000,--	-691 000,--	919 834,--
Limit spotřeby plynu	3 713 000,--	-1 413 000,--	1 923 276,55

U limitu mzdových prostředků došlo k překročení o příspěvek z ÚP v částce 39.449,-- Kč.

U limitu spotřeby elektrické energie došlo k nedočerpání v částce 80.166,-- Kč.

U limitu spotřeby plynu došlo k nedočerpání v částce 376.723,45 Kč.

### 4. Výkaz zisku a ztráty (náklady a výnosy)

Náklady	Syntetický účet	Skutečnost /v Kč/
Spotřeba materiálu	501	4 871 678,47
Spotřeba energie	502	3 372 315,84
Opravy a udržování	511	969 351,01

Cestovné	512	41 825,00
Náklady na reprezentaci	513	553,00
Ostatní služby	518	1 196 809,92
Mzdové náklady	521	29 541 449,00
Zákonné sociální pojištění	524	9 788 552,00
Jiné sociální pojištění	525	120 671,00
Zákonné sociální náklady	527	980 470,36
Jiné daně a poplatky	538	150,00
Odpisy dlouhodobého majetku	551	1 123 900,00
Tvorba a zúčtování opravných položek	556	131,30
Náklady z vyřazených pohledávek	557	0,00
Náklady z drobného dlouhodobého majetku	558	1 029 387,03
Ostatní náklady z činnosti	549	38 265,00
<b>C e l k e m</b>		<b>53 075 508,93</b>
<b>Výnosy</b>	<b>Syntetický účet</b>	<b>Skutečnost /v Kč/</b>
Výnosy z prodeje služeb	602	28 950 115,81
Výnosy z vyřazených pohledávek	643	900,00
Čerpání fondů	648	3 000,00
Ostatní výnosy z činnosti	649	121 845,99
Úroky	662	457 579,24
Výnosy vybraných místních vládních institucí z transferů	672	23 542 067,89
<b>C e l k e m</b>		<b>53 075 508,93</b>

H o s p o d á ř s k ý v ý s l e d e k

0,00

## 5. Hospodářský výsledek

V roce 2023 byl výsledek hospodaření ve výši 0,00 Kč.

## 6. Investiční fond

Stav k 1. 1. 2023	tvorba	čerpání	Stav k 31. 12. 2023
34 161,60	1 303 267,16	1 302 105,16	35 323,60

Z prostředků investičního fondu jsme zakoupili: elektrický zvedák s příslušenstvím (finanční prostředky z OK) za 208.483,-- Kč, podstolovou myčku nádobí zn. ALBA (finanční prostředky z OK) za 56.628,-- Kč.

## 7. Fond odměn

Stav k 1. 1. 2023	tvorba	čerpání	Stav k 31. 12. 2023
2 000,95	0,00	0,00	2 000,95

Nebyl použit.

## 8. FKSP

Stav k 1. 1. 2023	tvorba	čerpání	Stav k 31. 12. 2023
662 680,09	590 828,98	840 890,00	412 619,07

Základní příděl byl připsán dle schváleného a upraveného rozpočtu, čerpání bylo rovnoměrné a v souladu se směrnicí FKSP.

## 9. Fond rezervní

Stav k 1. 1. 2023	tvorba	čerpání	Stav k 31. 12. 2023
258 471,17	17 000,00	3 000,00	272 471,17

Zůstatek rezervního fondu je tvořen ze zlepšeného hospodářského výsledku (56 793,03 Kč) a sponzorských darů (215 678,14 Kč).

Byly použity finanční prostředky sponzorských darů na nákup materiálu na pracovní terapii.

## 10. Rozvaha

		Běžné období			Minulé období
		Brutto	Korekce	Netto	
<b>AKTIVA CELKEM</b>		<b>95 413 077,60</b>	<b>40 152 626,20</b>	<b>55 260 451,40</b>	<b>55 493 201,17</b>
<b>A. Stálá aktiva</b>		<b>88 099 089,38</b>	<b>40 010 477,25</b>	<b>48 088 612,13</b>	<b>48 947 401,13</b>
<b>I. Dlouhodobý nehmotný majetek</b>		<b>19 990,00</b>	<b>19 990,00</b>		
DDNM	018	19 990,00	19 990,00		
<b>II. Dlouhodobý hmotný majetek</b>		<b>88 079 099,38</b>	<b>39 990 487,25</b>	<b>48 088 612,13</b>	<b>48 947 401,13</b>
Pozemky	031	417 750,00		417 750,00	417 750,00
Stavby	021	63 211 626,13	17 040 447,00	46 171 179,13	46 976 979,13
Samostatné HM věci a soubory HM věci	022	11 352 278,00	9 931 595,00	1 420 683,00	1 473 672,00
DDHM	028	13 018 445,25	13 018 445,25		
Nedokončený DHM	042	79 000,00		79 000,00	79 000,00
<b>B. Oběžná aktiva</b>		<b>7 313 988,22</b>	<b>142 148,95</b>	<b>7 171 839,27</b>	<b>6 545 800,04</b>
<b>I. Zásoby</b>		<b>126 937,54</b>		<b>126 937,54</b>	<b>120 407,75</b>
Materiál na skladě	112	126 937,54		126 937,54	120 407,75
<b>II. Krátkodobé pohledávky</b>		<b>1 308 721,65</b>	<b>142 148,95</b>	<b>1 166 572,70</b>	<b>321 186,78</b>
Odběratelé	311	319 038,93		319 038,93	278 396,69
Jiné pohledávky z hlavní činnosti	315	178 356,65	142 148,95	36 207,70	10 380,00
Pohledávky za zaměstnanci	335				160,00
Pohledávky za vybranými ústředními vládními institucemi	346				
Náklady příštích období	381	49 780,94		49 780,94	32 250,09
Dohadné účty aktivní	388	761 545,13		761 545,13	
<b>III. Krátkodobý finanční majetek</b>		<b>5 878 329,03</b>		<b>5 878 329,03</b>	<b>6 104 205,51</b>
Jiné běžné účty	245	359 219,15		359 219,15	300 760,32
Běžný účet	241	4 821 372,19		4 821 372,79	4 840 929,10
Běžný účet FKSP	243	387 080,09		387 080,09	609 891,09
Ceniny	263				34 750,00
Pokladna	261	310 657,00		310 657,00	317 875,00
		Období běžné			Období minulé
<b>PASIVA CELKEM</b>		<b>55 260 451,40</b>			<b>55 493 201,17</b>
<b>C. Vlastní kapitál</b>		<b>48 803 454,50</b>			<b>49 897 124,52</b>
<b>I. Jmění účetní jednotky a upravující položky</b>		<b>47 346 328,33</b>			<b>48 205 099,33</b>
Jmění účetní jednotky	401	45 372 437,52			46 145 482,68
Transfery na pořízení DM	403	2 470 231,92			2 555 957,76
Oceňovací rozdíly při prvotním použití metody	406	- 496 341,11			- 496 341,11
<b>II. Fondy účetní jednotky</b>		<b>722 414,79</b>			<b>957 313,81</b>
Fond odměn	411	2 000,95			2 000,95
FKSP	412	412 619,07			662 680,09
Rezervní fond ze zlepšeného VH	413	56 793,03			56 793,03
Rezervní fond z ostatních titulů	414	215 678,14			201 678,14
Fond reprodukce majetku, IF	416	35 323,60			34 161,60
<b>III. Výsledek hospodaření</b>		<b>734 711,38</b>			<b>734 711,38</b>
VH běžného účetního období		0,00			0,00
VH předcházejících účetních období	432	734 711,38			734 711,38
<b>D. Cizí zdroje</b>		<b>6 456 996,90</b>			<b>5 596 076,65</b>
<b>III. Krátkodobé závazky</b>		<b>6 456 996,90</b>			<b>5 596 076,65</b>
Dodavatelé	321	149 803,64			245 956,60
Zaměstnanci	331	2 562 448,00			2 405 669,00

<b>Sociální zabezpečení</b>	<b>336</b>	996 857,00	935 975,00
<b>Zdravotní pojištění</b>	<b>337</b>	430 789,00	403 716,00
<b>Jiné přímé daně</b>	<b>342</b>	292 296,00	256 340,00
<b>Závazky vybraným ústředním vládním institucím</b>	<b>347</b>		
<b>Závazky k vybraným místním vládním institucím</b>	<b>349</b>	1 337 990,11	681 741,73
<b>Ostatní krátkodobé závazky</b>	<b>378</b>	686 813,15	666 678,32

## 11. Srovnání nákladů vybraných komodit uplynulých tří let

### Energie a voda - náklady, spotřeba

	2021		2022		2023	
komodita	spotřeba v MWh	náklady v Kč	spotřeba v MWh	náklady v Kč	spotřeba v MWh	náklady v Kč
plyn	1 045	796 tis.	955	788 tis.	877	1923 tis.
elektrina	179	714 tis.	166	689 tis.	156	920 tis.

	2021		2022		2023	
komodita	spotřeba v m3	náklady v Kč	spotřeba v m3	náklady v Kč	spotřeba v m3	náklady v Kč
voda	4 009	413 tis.	4 034	451 tis.	3 996	529 tis.

### Náklady na OOPP

2021	2022	2023
292 tis. Kč	157 tis. Kč	147 tis. Kč

### Náklady na vzdělávání

2021	2022	2023
190 tis. Kč	202 tis. Kč	218 tis. Kč

### Náklady na mycí, čistící prostředky, drogerie

2021	2022	2023
246 tis. Kč	210 tis. Kč	349 tis. Kč

### Náklady na prací prostředky

2021	2022	2023
94 tis. Kč	149 tis. Kč	147 tis. Kč

### Náklady na kancelářské potřeby

2021	2022	2023
133 tis. Kč	138 tis. Kč	128 tis. Kč

## 12. Sponzorské dary

Domov Sněženska Jeseník, p. o. obdržel v roce 2023 níže uvedené sponzorské dary:

Finanční dary (4 dárců) v celkové výši	17 000,00 Kč
Věcné dary (6 dárců) v celkové výši	104 402,99 Kč
<b>Celkem dary:</b>	<b>121 402,99 Kč</b>

Všem sponzorům děkujeme.

## IX.

### Kapacita služby, struktura uživatelů, výše úhrady za služby

#### Kapacita služby

Schválená kapacita poskytované služby - 73 uživatelů.

Skutečný počet uživatelů k 31. 12. 2023 - 70 uživatelů.

V průběhu roku 2023 byli přijati 4 noví uživatelé služby.

V roce 2023 zemřeli 2 uživatelé služby.

Obloženost služby: 95,89 %

#### Struktura uživatelů k 31. 12. 2023

Struktura uživatelů podle věku:	7 - 10 let	-	1 uživatel
	11 - 15 let	-	2 uživatelé
	16 - 18 let	-	4 uživatelé
	19 - 26 let	-	9 uživatelů
	27 - 57 let	-	54 uživatelů

Průměrný věk uživatelů je 33,6 let.

Mužů: 34

Žen: 36

Z celkového počtu uživatelů je 17 uživatelů trvale upoutaných na lůžko a 10 uživatelů mobilních za pomoci druhé osoby nebo technických pomůcek.

Struktura uživatelů podle míry (stupně) závislosti na pomoci jiné osoby:

IV. stupeň 55 uživatelů

III. stupeň 7 uživatelů

II. stupeň 6 uživatelů

I. stupeň 1 uživatel

bez příspěvku 1 uživatel

Struktura uživatelů podle stupně mentálního postižení:

Hluboké mentální postižení: 7 uživatelů

Těžké mentální postižení: 24 uživatelů

Středně těžké mentální postižení: 34 uživatelů

Lehké mentální postižení: 4 uživatelé

Vyhodnocení míry nezbytné podpory:

Vysoká míra podpory 68 uživatelů

Střední míra podpory 1 uživatel

Nízká míra podpory 1 uživatel

#### Výše úhrady za poskytování služby v průběhu roku 2023

Organizace má v souladu se zákonem o sociálních službách č. 108/2006 Sb., ve znění pozdějších předpisů a vyhlášky č. 505/2006 Sb., ve znění pozdějších předpisů vypracovanou vnitřní směrnici stanovující postup pro stanovení úhrady za poskytování služby.

Způsob stanovení úhrady je odlišný stanovuje-li se úhrada za uživatele služby, který je nezaopatřeným dítětem nebo dítětem s nařízenou ústavní výchovou, a dále je-li uživatelem osoba, která je příjemcem invalidního důchodu nebo oboustranného sirotčího důchodu.

Z důvodu růstu cen energií a ostatních nákladů došlo v našem zařízení s účinností od 1.2.2023 ke zvýšení částek požadovaných za poskytování ubytování.

- výše částek stanovených za ubytování a stravu do 31.1.2023

celodenní strava dle věku uživatele	3-6 let	185,- Kč
	6-12 let	195,- Kč
	starší 12 let	205,- Kč

ubytování	1lůžkový pokoj	240,- Kč
	2lůžkový pokoj	220,- Kč
	3lůžkový pokoj	215,- Kč
	4lůžkový pokoj	210,- Kč

- výše částek stanovených za ubytování a stravu od 1.2.2023

celodenní strava dle věku uživatele	3-6 let	185,- Kč
	6-12 let	195,- Kč
	starší 12 let	205,- Kč

ubytování	1lůžkový pokoj	270,- Kč
	2lůžkový pokoj	250,- Kč
	3lůžkový pokoj	245,- Kč
	4lůžkový pokoj	240,- Kč

Úhrada za poskytování služby se v průběhu roku u zaopatřených uživatelů služby (příjemců invalidního důchodu) měnila i v návaznosti na valorizace důchodů, a to tak, aby těmto uživatelům po zaplacení úhrady zůstalo 15 % z jejich příjmů.

## X.

### Poskytování sociální služby

Zařízení poskytovalo po celý rok pobytovou sociální službu:

- **Domovy pro osoby se zdravotním postižením** - identifikátor služby 3721104.

**Základním posláním** této služby je poskytovat sociální službu uživatelům s mentálním postižením a uživatelům s kombinovaným postižením, kteří nemohou z nejrůznějších důvodů žít ve svém přirozeném prostředí. Při poskytování sociální služby směřovat ke zkvalitnění života uživatelů, zvýšení jejich soběstačnosti, a to takovým způsobem, který vede k důstojnému životu, pocitu jistoty a bezpečí.

#### Zásady služby:

- Podpora samostatnosti, nezávislosti a soběstačnosti uživatelů sociální služby a poskytování pouze nezbytné míry péče** - poskytované služby jsou pro uživatele vyžádanou podporou v situacích, ve kterých si sám neporadí; úplná péče je poskytována pouze v situacích, kdy spoluúčast uživatele není možná.
- Zapojení uživatelů do spolurozhodování** - uživatel se podílí na rozhodování o poskytované službě, o svém vlastním životě (individuální plánování sociální služby).
- Respektování vlastní, svobodné volby uživatelů sociální služby** - nikdo ze zaměstnanců nenutí uživatele k takové činnosti, která by byla v rozporu s jejich osobním rozhodnutím.
- Podpora sociálního začleňování našich uživatelů** - zejména jejich zapojením do běžných aktivit (nákupy, návštěvy kulturních a sportovních akcí, výlety v menších skupinkách

apod.), pořádáním akcí pro širokou veřejnost, kde seznamujeme návštěvníky s naší činností (den otevřených dveří, výstavy prací uživatelů, ...).

e) **Flexibilita** - službu přizpůsobujeme potřebám uživatelů.

f) **Transparentnost při poskytování služby.**

#### **Poskytovaná služba zahrnuje tyto základní činnosti:**

- a) poskytnutí ubytování (ubytování, úklid, praní a drobné opravy ložního a osobního prádla a ošacení, žehlení),
- b) poskytnutí stravy (zajištění celodenní stravy odpovídající věku, zásadám racionální výživy a potřebám dietního stravování v rozsahu 3 hlavních a 2 vedlejších jídel),
- c) pomoc při zvládání běžných úkonů péče o vlastní osobu,
- d) pomoc při osobní hygieně nebo poskytnutí podmínek pro osobní hygienu,
- e) výchovné, vzdělávací a aktivizační činnosti,
- f) zprostředkování kontaktu se společenským prostředím,
- g) sociálně terapeutické činnosti,
- h) pomoc při uplatňování práv, oprávněných zájmů a při obstarávání osobních záležitostí.

Dále jsme uživatelům zajišťovali zdravotní, ošetrovatelskou a rehabilitační péči, poskytovali základní sociální poradenství.

Nezaopatřeným dětem bylo poskytováno osobní vybavení (prádlo, šatstvo a obuv), drobné předměty běžné osobní potřeby a některé služby s přihlédnutím k jejich potřebám (stříhání vlasů, holení a pedikúra).

V našem zařízení může být vykonávána ústavní výchova, výchovné nebo předběžné opatření. V roce 2023 byla ústavní výchova vykonávána u pěti uživatelů naší služby, jeden uživatel byl krátce v zařízení umístěn na základě předběžného opatření soudu.

Informace o poskytované službě jsou veřejnosti po celý rok přístupné na internetových stránkách ([www.domovsnezenka.cz](http://www.domovsnezenka.cz)), kde byly pravidelně aktualizovány. Základní informace jsou povinni podat všichni zaměstnanci domova.

Sociální služba je uživatelům poskytována na základě písemné smlouvy o poskytnutí sociální služby, která se uzavírá podle § 91 zákona č. 108/2006 Sb., o sociálních službách, ve znění pozdějších předpisů. Smlouva stanovuje bližší podmínky poskytované služby.

Sociální pracovníce při projednávání návrhu smlouvy i při vlastním uzavírání smlouvy vždy podává informace srozumitelným způsobem a přizpůsobuje se možnostem a schopnostem zájemce. Smlouva se neuzavírala v případě poskytnutí sociální služby dítěti na základě rozhodnutí soudu o nařízení ústavní výchovy, výchovného nebo předběžného opatření.

#### **Plánování služby**

V souladu se standardy kvality poskytovaných služeb plánujeme s uživateli průběh poskytování sociální služby. V rámci individuálního plánování vypracováváme ve spolupráci s uživatelem jeho Osobní profil, Popis potřebné podpory, Vymezení rizik a pracujeme společně na jeho Osobním cíli. Při individuálním plánování bereme v úvahu individualitu každého uživatele a snažíme se stanovit takovou míru podpory a služeb, které od nás uživatel nezbytně potřebuje. Jsou vedeny písemné záznamy o průběhu poskytování sociální služby. Individuální plány, včetně osobních cílů uživatelů, byly průběžně vyhodnocovány.

Každý uživatel má svého klíčového pracovníka.

Vybavení pokojů je individuální dle potřeb a zdravotního stavu uživatelů. Pokoje jsou vybaveny nábytkem domova. Uživatel si však vybavení spoluvytváří – volba barev při malování, vlastní doplňky, možnost drobného vlastního nábytku.

Při poskytování služby se vždy snažíme zajistit dostatečné soukromí uživatele.

Pracovníci jsou povinni respektovat soukromé prostory uživatelů. Pokoje jsou uživatelům vždy přístupné, neuzamčené. Pokud uzamčené jsou, uživatelé mají klíče.

Praní prádla uživatelů, drobného prádla, lůžkovin a pracovních oděvů zaměstnanců je zajišťováno přímo v domově.

Stravování pro zaměstnance a uživatele zařízení je zajištěno formou vlastního stravovacího provozu. Strava uživatelům je rozvážena na jednotlivá patra a vydávána v jídelně každého domova.

V případě, že uživatel nepožadoval zařízením připravenou stravu, měl možnost si sám jídlo připravit v kuchyni na 4. patře. O dohled či pomoc při vaření mohl požádat pracovníka příslušného domova.



Jídlo je uživatelům podáváno 5x denně. Dva dny v týdnu je možnost výběru ze dvou jídel. Jídelny jsou vybaveny varnou konvicí, mikrovlnnou troubou a lednicí, do které si mohou uživatelé uložit vlastní potraviny nebo již odebranou stravu.

Základem pomoci při zvládání běžných úkonů péče o vlastní osobu je vždy podpora soběstačnosti uživatele.

Pomoc při hygieně je uživatelům poskytována podle jejich individuálních potřeb.

S ohledem na dispoziční možnosti budovy jsou koupelny a WC společné na chodbách.



Pro rozvoj pracovních dovedností a zájmové činnosti byly využívány tkalcovská, textilní, výtvarná a keramická dílna. S velkým zájmem byla využívána i cvičná kuchyňka nebo místnost pro muzikoterapii.

Uživatelé mají k dispozici rovněž PC sestavy se speciálními výukovými programy pro osoby s mentálním postižením a kombinovaným postižením (osoby s PAS).

K rozvoji pohybových aktivit slouží rovněž místnosti pro rehabilitační cvičení a zahrada.

Na rok 2023 organizace naplánovala pro uživatele řadu akcí směřujících k jejich kulturnímu i společenskému vyžití. Plánované akce směřovaly k větší integraci uživatelů do společnosti, seznamování s prostředím běžného života, rozvoji poznání blízkého i dalekého okolí.

Při plánování všech aktivit byly vždy respektovány zájmy, schopnosti a potřeby uživatelů.

Po celý rok pracovníci domova podporovali udržení osobních vazeb uživatelů s rodinou, příbuznými, přáteli.

Pomoc při uplatňování práv a obstarávání záležitostí uživatelů v průběhu roku zajišťovaly zejména sociální pracovníce domova. Jednaly se zájemci o službu, projednávaly záležitosti spojené s pobytem v domově. Jednaly s rodinami, opatrovníky, soudy, úřady. Úzce spolupracovaly s klíčovými pracovníky uživatelů a ostatními pracovníky v sociálních službách. Pomoc při nákupech osobních věcí uživatelů zajišťoval klíčový pracovník uživatele.

Zařízení má zpracován postup pro předcházení střetu zájmů pracovníků a uživatelů domova, kterým se řídí.

Postup v případě nespokojenosti s kvalitou či způsobem poskytování služby je řešen ve vnitřním předpisu domova. K anonymním připomínkám či stížnostem slouží i schránka důvěry. Každý uživatel se může se svými podněty, připomínkami i stížnostmi obrátit na kteréhokoliv zaměstnance domova.

S uživateli pravidelně projednáváme jejich připomínky a návrhy k poskytované službě na „Setkáních uživatelů s pracovníky zařízení“.

Při poskytování služby vycházíme z individuálních potřeb každého uživatele a klademe důraz na dodržování lidských práv a svobod.

#### Vnitřní předpisy zařízení

Zařízení má vypracované vnitřní předpisy, kterými se řídí činnost poskytované sociální služby, a to zejména: Domácí řád, Provozní řád, Organizační řád, Pracovní řád, Vnitřní platový předpis, navazující vnitřní směrnice a standardy kvality sociálních služeb včetně pracovních postupů.

S uvedenými předpisy jsou prokazatelným způsobem seznámeni všichni zaměstnanci zařízení a jsou pro ně závazné. Kontrolu jejich dodržování provádí vedoucí zaměstnanci.

Zájemci o službu, uživatelé (zákonní zástupci, opatrovníci) jsou s předpisy, které souvisí s poskytováním služby, seznamováni již při projednávání služby a při podpisu smlouvy.

## **XI.**

### **Zdravotní péče a rehabilitace**

Zdravotní péči uživatelům našeho domova poskytuje 7 všeobecných zdravotních sester (včetně vedoucí zdravotního úseku) a 2 fyzioterapeutky. Pracovnice mají odbornou způsobilost k výkonu zdravotnického povolání.

Personál pracuje formou ošetrovatelského procesu, kde je vypracován individuální plán péče podle potřeb uživatelů. Aplikuje metody zabraňující vzniku komplikací při změně zdravotního stavu uživatele. Personál se neustále vzdělává tak, aby poskytovaná péče byla na vysoké odborné úrovni a vedla vždy ke zlepšení kvality života našich uživatelů.

Zdravotnická dokumentace je vedena převážně v elektronické podobě tak, aby splňovala

požadavky vyhlášky a byla v souladu s vnitřním metodickým pokynem o jednotném vedení dokumentace.

Péče je poskytována 24 hodin denně.

Ošetrovna domova je standardně vybavena vyšetřovacím lehátkem, uzamykatelnými lékárnami, uzamykatelnou kartotékou a potřebným ošetrovatelským vybavením. Používané zdravotnické přístroje podléhají pravidelné revizi.

Je respektována svobodná volba lékaře, přesto naši uživatele nejčastěji využívají lékařské péče poskytované těmito lékaři:

- Lékařská zdravotní péče pro dospělé osoby - praktičtí lékaři MUDr. Karel Slováček a MUDr. Eleni Bodnárová.
- Praktická lékařská péče pro děti a dorost - MUDr. Lenka Procházková.
- Pedopsychiatrická péče - MUDr. Milan Karas.
- Psychiatrická péče pro dospělé osoby - MUDr. Jaroslav Novotný.
- Neurologická péče - MUDr. Hana Benešová.
- Psychologická péče - PhDr. Ivan Galuszka.
- Stomatologické preventivní prohlídky - MUDr. Michal Žitňanský. Uživatelé, kterým je potřeba provést zákrok v celkové anestezii, jsou ošetřeni na stomatochirurgii ve FN v Olomouci.
- Chronické i akutní kožní potíže - MUDr. Andrea Cenková.

Spolupracujeme také s ORL, foniatričkou, oční, gynekologickou a ortopedickou ambulancí, a to dle individuálních potřeb uživatelů.

Uživatelé se zavedenou gastrostomií jsou v dispenzární péči gastroenterologa Nemocnice AGEL Jeseník, a.s., kde jsou jim pravidelně a dle potřeby PEGy měněny.

Uživatelé s velmi nízkým BMI nebo s poruchami příjmu potravy a uživatelé s gastrostomií jsou registrováni v nutriční ambulanci. Sledujeme u nich váhu a celkový zdravotní stav. Těmto uživatelům je pravidelně předepisována doplňková výživa.

V případě úrazu jsou uživatelé transportováni sanitou na chirurgickou ambulanci Nemocnice AGEL Jeseník, a.s.

Lékaři, se kterými spolupracujeme, jsou smluvními lékaři zdravotních pojišťoven.

Mezi nejčastěji prováděné odborné zdravotní výkony patří podávání léků uživatelům, odběry biologického materiálu, aplikace léčebné terapie, ošetrování ran a stomií, péče o gastrostomie a permanentní močový katetr, aplikace očistného klyzmatu, aplikace inhalační terapie.

Organizace má uzavřenou zvláštní smlouvu o poskytování a úhradě ošetrovatelské péče v zařízeních sociálních služeb poskytujících pobytové sociální služby s Všeobecnou zdravotní pojišťovnou České republiky a Českou průmyslovou zdravotní pojišťovnou.

Vykazování vyžádané zdravotní péče hrazené z veřejného zdravotního pojištění bylo v souladu s vyhláškou č. 134/1998 Sb., ve znění pozdějších předpisů, kterou se vydává seznam zdravotních výkonů s bodovými hodnotami, ve zněních pozdějších předpisů.

V roce 2023 činily příjmy od zdravotních pojišťoven celkem 5 070 996,81 Kč.

## **Rehabilitace**

Uživatelům s těžkým zdravotním stavem spojeným s poruchou hybnosti byla poskytována léčebná rehabilitace zaměřená na zpomalení progresu onemocnění a udržování tělesných funkcí. Jednotlivé fyzioterapeutické metody a postupy, včetně fyzikální terapie, prováděly fyzioterapeutky na základě doporučení a indikace neurologa a ortopeda.

Zdravotnický personál a pracovníci v sociálních službách zajišťovali ošetření za pomoci dostupných prostředků, které zamezují vzniku komplikací a sekundárních změn.

Jednalo se o polohování k prevenci proleženin a kontraktur, dechová cvičení, používání konceptu bazální stimulace. Fyzioterapeutky dohlížely na správné používání kompenzačních pomůcek, vysazování do stabilizačních ortéz a dostatek pohybové aktivity. Dbaly také na úpravu prostředí a na používání pomůcek denní potřeby tak, aby bylo u uživatelů dosaženo maximální sebeobsluhy v rámci možností každého z nich.

Fyzioterapeutky jsou odborně zaškoleny v konceptu bazální stimulace, kterou aplikují na uživatelích při léčebné rehabilitaci.

Běžně provádíme tyto rehabilitační procedury: bazální stimulaci, termoterapii - parafín, hydroterapii-perličková celotělová koupel, vířivé ruční koupele, fototerapii, 3D magnetoterapii, mechanoterapii, individuální LTV, vertikalizaci a lokomoci, měkké techniky a mobilizaci, míčkovou facilitaci.

Perličkové a vířivé koupele jsou prováděny ve zrekonstruované moderně vybavené vodoléčbě.



K rehabilitaci jsou také k dispozici rotoped, terapeutický pohybový trenažer MOVANIMO, běžecký pás a trampolíny. Všechny přístroje určené k rehabilitaci podléhají pravidelné revizi. Ve spolupráci s lékaři byly pro uživatele dle potřeby zajištěny nové invalidní vozíky, zdravotní kočáry, chodítka, zdravotní ortézy na míru, zdravotní ortopedická obuv a další zdravotnické prostředky k ulehčení a zkvalitnění jejich života.

## **XII.**

### **Výchovné, vzdělávací a aktivizační činnosti**

Domov Sněženka Jeseník vytváří podmínky pro zajišťování přiměřeného vzdělávání nebo pracovního uplatnění uživatelů. Povinnou školní docházku plnili ve školním roce 2022/23 4 uživatelé a v roce 2023/24 celkem 5 uživatelů služby. Třída základní školy se nachází v prostorách Střední průmyslové školy Jeseník na Dukelské ulici (odloučené pracoviště Základní školy a Mateřské školy Jeseník na Fučíkově ulici). Výuku vždy zajišťují speciální pedagog a asistentky pedagoga. Žáci jsou vzděláváni podle školního vzdělávacího programu pro základní školy speciální a rehabilitační třídy. Na základě doporučení odborných pracovníků SPC, žádosti rodičů a rozhodnutí ředitele školy, mohou být tito žáci vzděláváni dle individuálního vzdělávacího plánu. U žáků s více vadami jsou využívány reedukační, kompenzační a rehabilitační metody.

Po ukončení základního vzdělání mohou uživatelé pokračovat ve vzdělávání například prostřednictvím Střední školy řemesel a Odborného učiliště Lipová-lázně, kam ve školním roce 2022/23 dojíždělo 14 uživatelů a v roce 2023/24 celkem 13 uživatelů. Praktická škola je střední školou pro žáky s různým druhem postižení (mentální postižení, kombinované postižení,

autismus...). Nabízí jednoleté vzdělání, které je zaměřeno především na rozvoj pracovních návyků. Dvouleté obory žákům umožňují doplnit a rozšířit si všeobecné vzdělání a možnost se lépe uplatnit v každodenním pracovním životě.

Pracovníci v sociálních službách nabízejí uživatelům v prostorách domova různé aktivizační činnosti, které se vzájemně prolínají. Při práci s uživateli je využíván snoezelen, bazální stimulace, fyzioterapie, aktivizační dílny. Podpora a pomoc je zaměřena zejména na nácvik a upevňování motorických dovedností, sociálních schopností a na pracovní výchovnou činnost (aktivity všedního dne). Při procvičování získaných znalostí a dovedností se využívá metod AAK, piktogramů, obrázků a fotografií.

Příprava na pracovní uplatnění byla realizována prostřednictvím nácviku činností v rámci pracovní terapie. Ta se kromě textilní, výtvarné, tkalcovské a keramické dílny uskutečňovala i ve cvičné kuchyňce.

Plán pracovní terapie vytváří pracovník v sociálních službách, který je určený pro práci v terapeutických dílnách.



V rámci nácviku praktických životních dovedností se s uživateli procvičovaly aktivity všedního dne (ADL). Při těchto aktivitách byli uživatelé vedeni k péči o svůj pokoj, k úklidu obývacích pokojů a koupelen, učili se prát a žehlit své oblečení.

Naše zařízení dlouhodobě poskytuje uživatelům s těžkým postižením možnost využívání bazální stimulace. Pracovníci v sociálních službách postupně absolvují základní kurz bazální stimulace, někteří již prošli i nástavbovým a prohlubujícím kurzem.

V průběhu roku byla uživatelům nabízena i canisterapie.

### **XIII.**

#### **Volnočasové a zájmové aktivity**

Organizace nabízí uživatelům služby řadu volnočasových a zájmových aktivit, každoročně plánuje akce směřující k jejich kulturnímu i společenskému vyžití. Rovněž plánuje tematické akce k nejrůznějším příležitostem, zprostředkování kontaktu se společenským prostředím.

Snahou našich pracovníků bylo, aby plánované akce směřovaly k větší integraci uživatelů do společnosti, seznamování s prostředím běžného života, rozvoji poznání blízkého i dalekého okolí.

Při plánování všech aktivit byly vždy respektovány zájmy, schopnosti a potřeby uživatelů.

V průběhu uplynulého roku naši uživatelé prezentovali činnost našeho domova svým tanečním vystoupením nebo prezentací svých výrobků na řadě místních i nadregionálních akcí. Zúčastnili se velikonočního i vánočního jarmarku v Olomouci, po celý rok prezentovali činnost domova na farmářských či jesenických trzích přímo ve městě Jeseníku. Se svým tanečním vystoupením se v měsíci březnu uživatelé zúčastnili Společenského večera Domova Paprsek v Olšanech, v květnu Festivalu nejen zdravotně postižených Prostějov, v měsíci září akce Společně pomáháme a v listopadu Motýlku Kopřivnice.

Pro uživatele spřátelených organizací jsme v měsíci říjnu v prostorách domova zorganizovali Podzimní setkání. Pozvání přijali uživatelé z Klíče Olomouc a chráněného bydlení Sociálních služeb pro seniory Šumperk. Setkání, zábava a bohaté občerstvení zajištěné našimi sponzory, se setkal s velkým ohlasem všech zúčastněných.

Naším uživatelům byla po celý rok nabízena i řada aktivit konaných přímo ve městě Jeseníku nebo jeho blízkém okolí. Uživatelé se tak například zúčastnili Dne bezpečnosti, Dýňových slavností, Restaurant day, Dožíněk v Bělé pod Pradědem, akce Jeseník se baví, Velikonoce v Lázních Jeseník ...

Současně využívali kulturních nabídek a služeb poskytovaných jinými subjekty a navštívili filmová představení, výstavu obrazů, výstavu drobného zvířectva, motokáry,...

V letních měsících rádi navštěvovali jesenické koupaliště.

V průběhu roku byly uživatelům nabídnuty i výlety do blízkého okolí - výlet na Pomezí, procházka na Bobrovník, návštěva Balneoparku Vincenze Priessnitze, procházka po lázeňských pramenech, návštěva Zlatorudných mlýnů, výlet vláčkem Lázeňáčkem do Lesního baru v Lipové – lázních a na Čertovy kameny, návštěva Jeskyní Na Špičáku a řada dalších.

Také se nám podařilo uspořádat dva celodenní výlety, a to do Minizoo Kružberk a do ZOO Ostrava.

V oblasti volnočasových aktivit jsme uživatelům po celý rok nabízeli rovněž aktivity konané v rámci domova. Byly to již výše zmíněné terapeutické dílny (textilní, košíkářská, tkalcovská, výtvarná a keramická), případně velmi oblíbený kroužek vaření. Dále jsme pořádali tematicky zaměřené dny - například velikonoční vyrábění, pálení čarodějnic, piknik na louce, sběr bylin a výroba herbáře, čajový dýchánek, výlet do přírody spojený s opékáním špekáčků, slavnostní oběd k Mezinárodnímu dni rodin, sportovní odpoledne, tvoření vánočních ozdob, dílna pro ženy, dílna pro muže, batikování, pečení vánočního cukroví, pravidelné videokavárny, 4. ples Žlutého domova a další.

Pokračovala spolupráce se Střediskem volného času Duha v Jeseníku, Sjednocenou organizací nevidomých a slabozrakých v Jeseníku a spolkem Sudetikus, z.s.

## **XIV.**

### **Naplněnost stanovených cílů, hodnocení činnosti organizace**

**Vyhodnocení naplněnosti cílů stanovených organizací ve Veřejném závazku poskytované služby.**

#### **Dlouhodobé cíle**

Odpovědná osoba: ředitelka

1. Průběžně připravovat uživatele (z řad zájemců) na přestup do chráněného bydlení - v rámci individuálního plánování pracovat s uživateli na nácviku samostatnosti v oblasti péče o domácnost a vyřizování osobních záležitostí.

*Vyhodnocení: Cíl je průběžně naplňován. Jedná se o dlouhodobý proces, kdy se v rámci individuálního plánování pracuje s uživateli na nácviku samostatnosti v oblasti péče*

*o domácnost (vaření, nákupy, praní a žehlení prádla), vyřizování osobních záležitostí na úřadech.*

2. Pokračovat ve vytváření prostředí, které by se co nejvíce přibližovalo prostředí domácímu.  
*Vyhodnocení: Postupně se obměňuje opotřebovaný a znehodnocený nábytek (sedací soupravy, koberce...). Pokračuje se v nahrazování uniformity zaměstnanců. Jedná se o dlouhodobý cíl, který dosud trvá a je průběžně naplňován.*
3. Postupně snižovat počet lůžek na vícelůžkových pokojích, a to vybudováním dalších pokojů z prostor, které dosud sloužily k jiným účelům.  
*Vyhodnocení: Cíl byl splněn. Bylo vybudováno celkem 7 nových pokojů. Tím došlo při zachování kapacity služby ke zrušení 2 posledních 4 lůžkových pokojů, dále byly zrušeny 2 pokoje 3 lůžkové, navýšil se počet 2 lůžkových o 5 a počet pokojů 1 lůžkových rovněž o 5.*

### **Krátkodobé cíle na rok 2023**

1. Cíle týkající se zlepšení kvality bydlení uživatelů, prostředí a podmínek pro poskytování sociální služby - odpovědná osoba: ředitelka
  - a) nově vybudovat 6 pokojů, a to z prostor dosud užívaných k jiným účelům,  
*Cíl byl splněn. Viz výše.*
  - b) nově vybudovat 1 lůžkový pokoj ze současné kanceláře Oranžového domova,  
*Cíl splněn. Viz výše.*
  - c) pokračovat v obměně nábytku na pokojích uživatelů,  
*Cíl dle potřeb průběžně plněn.*
  - d) zajistit školení pro pracovníky v oblasti bazální stimulace, péče o uživatele s poruchou chování a uživatele s poruchou autistického spektra,  
*Cíl byl splněn.*
  - e) pokračovat ve spolupráci s nutričním terapeutem,  
*Nesplněno. Nepodařilo se navázat spolupráci s nutričním terapeutem.*
  - f) pokračovat v zavádění informačního systému CYGNUS 2 do všech oblastí řízení a správy organizace.  
*Cíl z významné části splněn. Do praxe byly zavedeny všechny organizací potřebné moduly, program však nabízí celou řadu dalších možností jeho využití, proto budeme v naplňování tohoto cíle pokračovat.*
2. Cíle týkající se volnočasových aktivit a sociálního začleňování uživatelů - odpovědná osoba: vedoucí sociálního úseku
  - a) nadále podporovat uživatele v návštěvách zájmových kroužků pořádaných Střediskem volného času DUHA a ve spolupráci se SONS,  
*Cíl byl průběžně plněn.*
  - b) zorganizovat v prostorách domova setkání uživatelů spřátelených poskytovatelů sociálních služeb,  
*Cíl byl splněn. Setkání se konalo dne 5.10.2023.*
  - c) pravidelně zapojovat uživatele služby do prezentace činnosti domova v rámci veřejných akcí pořádaných na Jesenicku,  
*Cíl byl průběžně plněn.*
  - d) zajistit ročně dva celodenní výlety dle požadavků uživatelů domova.  
*Cíl byl splněn.*

Dvakrát ročně provedl tým pracovníků domova hodnocení poskytované služby, a to vždy za uplynulé pololetí. Současně kontroloval a hodnotil, zda je způsob poskytování sociální služby v souladu s definovaným posláním, cíli a zásadami sociální služby a osobními cíli jednotlivých uživatelů.

Součástí pololetního hodnocení bylo i hodnocení činnosti organizace v oblasti zajištění

mimorozpočtových zdrojů, účasti zaměstnanců na vzdělávacích akcích, činnosti organizace ve ztížených podmínkách, naplňování koncepce rozvoje příspěvkové organizace, realizace supervizí, akcí pořádaných organizací, prezentace činnosti domova, vyhodnocení dotazníků spokojenosti a vyhodnocení případných stížností a podnětů.

### **Hodnocení na úseku BOZP a PO**

Kontrolní činnost na úseku BOZP byla prováděna v průběhu celého roku vedoucími pracovníky přímo na jednotlivých pracovištích. Dne 29.5.2023 byla provedena pravidelná roční prověrka BOZP a PO.

Zaměstnanci zařízení byli proškolení v oblasti požární ochrany i bezpečnosti práce, a to včetně vstupních školení nových zaměstnanců.

K 1.3.2023 byly aktualizovány všechny vnitřní předpisy organizace v oblasti požární ochrany.

Na technických zařízeních a elektrospotřebičích byly v řádných termínech provedeny stanovené kontroly, revize a prohlídky.

Vnitřní prostory zařízení odpovídaly protipožárním předpisům. Nebyl zaznamenán požár ani zahoření.

V prosinci 2023 uskutečnili příslušníci Hasičského záchranného sboru Olomouckého kraje, územní odbor Jeseník v našem zařízení tematickou požární kontrolu. Kontrola proběhla bez zjevných nedostatků.

Na úseku BOZP došlo ke čtyřem pracovním úrazům, v žádném z případů nedošlo k porušení předpisů.

### **Dodržování hygienických předpisů**

Vnitřní prostory zařízení odpovídaly hygienickým předpisům.

Zařízení má zpracován Provozní řád, který byl schválen Krajskou hygienickou stanicí Olomouckého kraje.

V oblasti stravování jsme se řídili systémem kritických bodů HACCP.

### **Oblast materiálně technického zázemí**

V oblasti materiálně technického zázemí se nám v uplynulém roce podařilo splnit další stanovené cíle, zajistit plánované i nečekané opravy, provést nezbytnou obměnu vnitřního vybavení.

Významnější opravy v prostorách domova:

- vybudování 6 nových pokojů v II. NP a III. NP budovy vpravo – realizace zřizovatelem
- kompletní oprava návštěvní místnosti- výměna podlahové krytiny, oprava omítek, malování
- vybudování skladu pro Oranžový domov z bývalé strojovny výtahu – bourání, dozdivání stěn, oprava podlahy, elektroinstalace, omítky, malba
- vybudování jednolůžkového pokoje z bývalé kanceláře – výměna podlahové krytiny, oprava elektroinstalace, oprava omítek, malba
- malířské práce v ostatních vnitřních prostorách domova
- oprava elektroinstalace dle aktuálních potřeb
- nátěry schodů a dveří
- oprava omítek a zárubní
- úpravy vodoinstalace v prádelně
- výměna ventilů v kotelně

V uplynulém roce bylo obnoveno - dokoupeno toto nezbytné vybavení:

- výpočetní technika (6 počítačů, 5 monitorů)
- kancelářská technika (3 tiskárny, el. kalkulačka)
- nábytek (skříň, postele, stolky, sedací souprava) do pokojů a společných prostor uživatelů
- hydraulické chodítko
- polohovací křesla se stolky

- paravány s podstavci pro zajištění intimity uživatelů při provádění hygieny
- evakuační podložky
- nábytek do nově zrekonstruované návštěvní místnosti
- nábytek do kanceláře Zeleného a Oranžového domova
- obměna polohovacích pomůcek
- dovybavení zahrady (houpačka, trampolíny)
- robot do kuchyně

Z příspěvku zřizovatele byl zakoupen elektrický zvedák a myčka nádobí.

V rámci snížení nákladů na elektrickou energii byla provedena oprava – výměna dalších zářivkových svítidel za svítidla nová s úsporným LED osvětlením v ceně 256 540,- Kč. Oprava byla financována z příspěvku zřizovatele - dotace na energeticky úsporná opatření.

## **XV. Kontrolní činnost**

### **1. Kontroly provedené jinými kontrolními orgány:**

V roce 2023 bylo u organizace provedeny 4 vnější kontroly, a to:

#### **4/2023 - Krajská hygienická stanice Olomouckého kraje se sídlem v Olomouci**

Předmětem byla kontrola hygieny stravovacího úseku.

Závěr: Z protokolu nevyplývala žádná porušení. Nebyla uložena nápravná opatření.

#### **7/2023 - Inspekce poskytování sociálních služeb**

Závěr: Inspekčním týmem MPSV bylo uloženo 1 nápravné opatření u kritéria 7a, které bylo hodnoceno 2 body. Ostatní kritéria hodnocení kvality poskytované sociální služby dle § 99 zákona o sociálních službách byla hodnocena plnými 3 body.

Hodnocení plnění povinností poskytovatelů sociálních služeb stanovených § 88 a § 89 odst. 1-6, § 91c zákona o sociálních službách – všechny hodnocené povinnosti splněny.

#### **8/2023 – Všeobecná zdravotní pojišťovna ČR**

Předmětem byla kontrola plateb pojistného na veřejné zdravotní pojištění a dodržování ostatních povinností plátce pojistného za období od 1.7.2019 do 30.6.2023.

Závěr: Ke dni kontroly nebyly zjištěny splatné závazky vůči VZP ČR ani jiné evidenční nedostatky.

#### **12/2023 – Hasičský záchranný sbor Olomouckého kraje, územní odbor Jeseník**

Jednalo se o tematickou požární kontrolu.

Závěr: Kontrola proběhla bez zjevných nedostatků.

### **2. Vnitřní kontroly**

Vnitřní kontroly v zařízení probíhaly v souladu s plánem kontrol nebo se jednalo o kontroly námatkové či následné. Kontroly byly prováděny vedoucími pracovníky domova: ředitelkou, vedoucími úseků, vedoucími domovů a účetní.

Předmětem kontrol vedoucích pracovníků byla oblast pracovních povinností vyplývajících z pracovní náplně a vnitřních předpisů organizace a oblast BOZP.

Průběžně byla kontrolována úroveň práce vedoucích pracovníků, jejich kontrolní činnost, zápisy z pracovních schůzek a porad, kontrola hospodaření s majetkem svěřeným organizaci, úspory energií, dodržování bezpečnostních předpisů a dodržování pracovní doby.

Případné zjištěné nedostatky byly řešeny okamžitě.

## **XVI.**

### **Závěrečné shrnutí**

Na rok 2023 organizace neplánovala, a ani v tomto roce neuskutečnila žádné změny v registraci poskytované služby. Zůstala zachována cílová skupina uživatelů služby i její kapacita.

V oblasti personální jsme se opětovně potýkali s vysokou nemocností svých zaměstnanců, přesto jsme nijak neomezili péči o naše uživatele. Dlouhodobé nemoci se nám ve většině případů dařilo řešit pracovníky přijatými na zástup.

V oblasti řízení organizace jsme se v uplynulém roce zaměřili zejména na postupnou implementaci jednotlivých modulů informačního systému CYGNUS 2 do všech činností domova se snahou vytvořit celistvý a vzájemně propojený systém řízení a správy celé organizace.

V oblasti materiálně technického zázemí se nám podařilo splnit další stanovené cíle, zajistit plánované i nečekané opravy, provést nezbytnou obměnu vnitřního vybavení.

V našich plánech na rok 2024 očekáváme díky schválenému navýšení počtu pracovníků další zkvalitnění poskytované péče. Očekává nás v tomto roce také řada významnějších i běžných oprav, jejichž realizace zajistí zkvalitnění bydlení i zázemí uživatelů a pracovní prostředí zaměstnanců domova. Rovněž plánujeme nákup strojních investic do stravovacího úseku, průběžnou obnovu vnitřního vybavení domova a úpravu venkovního terénu.

V závěru patří poděkování pracovníkům domova za vysoké pracovní nasazení, ochotu a spolupráci při zajištění péče o uživatele a všech činností domova.

Poděkování patří i všem sponzorům za poskytnuté finanční a materiální dary.

V Jeseníku dne 18. 3. 2024

Mgr. Kožoušková Lenka  
ředitelka