



Domov pro  
seniory **Javorník**, p. o.

# VÝROČNÍ ZPRÁVA

---

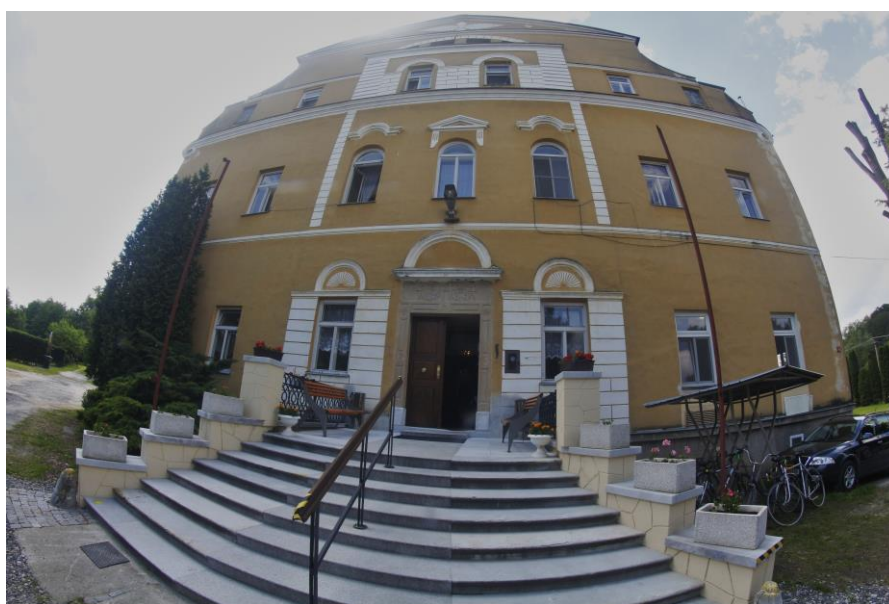
## 2023



Místo poskytování pobytové sociální služby v Javorníku, ul. Školní, č. p. 104



Místo poskytování pobytové sociální služby v Kobylé nad Vidnavkou č. p. 153



Místo poskytování pobytové sociální služby v Kobylé nad Vidnavkou č. p. 58

## Obsah

1	Úvod	4
2	Základní údaje o organizaci	4
3	Prezentace zařízení	5
4	Poskytované služby	8
5	Personální zajištění služby	29
6	Hospodaření organizace	36
7	Kontrolní činnost	42
8	Zpráva o činnosti v oblasti poskytování informací	46
9	Závěr	47

## 1. ÚVOD

Výroční zpráva o činnosti organizace za rok 2023 byla zpracována na základě zákona č. 106/1999 Sb., o svobodném přístupu k informacím, ve znění pozdějších předpisů, v souladu se Zásadami řízení příspěvkových organizací zřízených Olomouckým krajem.

## 2. ZÁKLADNÍ ÚDAJE O ORGANIZACI

Název organizace: Domov pro seniory Javorník, příspěvková organizace  
Sídlo organizace: Školní 104, 790 70 Javorník  
Statutární zástupce: Ing. Jitka Richterová, ředitelka  
IČO organizace: 75004101  
Webová adresa: [www.domovprosenioryjavornik.cz](http://www.domovprosenioryjavornik.cz)  
Datová schránka: re8kiqv  
Zřizovatel: Olomoucký kraj  
Adresa zřizovatele: Jeremenkova 40a, 779 11 Olomouc

### Kontakty

Pracovní pozice	telefon	e-mail
Ředitelka	584 440 330 725 933 591	<a href="mailto:domov.jav@tiscali.cz">Ing. Jitka Richterová domov.jav@tiscali.cz</a>
Ekonom	584 440 215 775 892 758	<a href="mailto:dd.jav@tiscali.cz">Marcela Gajová dd.jav@tiscali.cz</a>
Mzdová účetní	584 440 330 602 609 158	<a href="mailto:dd.mzdy@seznam.cz">Petra Kubincová dd.mzdy@seznam.cz</a>
Vedoucí úseku péče o klienta Školní 104, Javorník – B1	584 440 297 725 933 593	<a href="mailto:vedouci-b1@seznam.cz">Bc. Lenka Jatiová vedouci-b1@seznam.cz</a>
Vedoucí úseku péče o klienta Kobylá nad Vidnavkou – B2	584 437 296 604 335 823	<a href="mailto:vedouci-b2@ddkobyly.cz">Zdeňka Nováková vedouci-b2@ddkobyly.cz</a>
Vedoucí úseku péče o klienta Kobylá nad Vidnavkou – B3	584 437 552 732 927 824	<a href="mailto:vedouci-b3@ddkobyly.cz">Leona Škorvánková, DiS. vedouci-b3@ddkobyly.cz</a>
Vedoucí sociálního úseku Javorník – B1	584 440 330 725 933 594	<a href="mailto:dd.socialni@seznam.cz">Mgr. Jaromíra Buryánková, DiS. dd.socialni@seznam.cz</a>
Sociální pracovnice – metodik individuálního plánování	584 440 330 607 026 973	<a href="mailto:dd.krezkova@seznam.cz">Mgr. Iva Krézková dd.krezkova@seznam.cz</a>
Sociální pracovnice – Kobylá nad Vidnavkou – B2	584 437 295 606 045 188	<a href="mailto:socialni@ddkobyly.cz">Mgr. Martina Vlčková socialni@ddkobyly.cz</a>
Sociální pracovnice – Kobylá nad Vidnavkou – B2	584 437 295 732 928 135	<a href="mailto:socialni2@ddkobyly.cz">Bc. Michaela Bauerová, DiS. socialni2@ddkobyly.cz</a>

### 3. PREZENTACE ZAŘÍZENÍ

Domov pro seniory Javorník je příspěvkovou organizací zřízenou Olomouckým krajem. Zastupitelstvo Olomouckého kraje č. UZ/17/29/2015 ze dne 25. 9. 2015 schválilo sloučení Domova pro seniory Javorník, příspěvkové organizace, a Domova důchodců Kobylá nad Vidnavkou, příspěvkové organizace, s účinností od 1. 1. 2016 s tím, že majetek, práva, povinnosti a závazky Domova důchodců Kobylá nad Vidnavkou, příspěvkové organizace, přecházejí na Domov pro seniory Javorník, příspěvkovou organizaci, jako na nástupnickou organizaci.

Místo poskytování sociální služby Javorník se nachází na ul. Školní č. p. 104 (budova č. 1, B1). Místo poskytování sociální služby v Kobylé nad Vidnavkou se nachází ve dvou budovách, z nichž jedna je na č. p. 153 (budova č. 2, B2) a druhá na č. p. 58 (budova č. 3, B3, tzv. "Zámek").

Kapacita sociální služby je celkem 135 míst. V místě poskytování sociální služby v Javorníku je 45 míst (pro muže je vyhrazeno 18 míst a pro ženy 27 míst). V místě poskytování sociální služby v Kobylé nad Vidnavkou č. p. 153 je 38 míst pro ženy a v Kobylé nad Vidnavkou č. p. 58 je kapacita 52 míst (z toho je 34 míst vyhrazeno pro muže a 18 míst pro ženy).

Uživatelé bydlí v jedno, dvou a třílůžkových pokojích. Pokoje jsou vybaveny polohovacími lůžky, servírovacími jídelními stolky, toaletními křesly, skříněmi, uzamykatelnými nočními stolky, poličkami, židlemi, křesly a podle potřeby dalším potřebným vybavením (např. zástěny, závěsy mezi lůžky aj.). Osvětlení je zajištěno stropními, nástěnnými a stolními svítlidly. Televize jsou umístěny ve společenských prostorech, kde se setkávají uživatelé, a na některých pokojích.

Uživatelé mohou využívat k aktivnímu trávení volného času společné prostory, které tvoří denní a společenské místnosti, vestibuly, kuchyňky, centrální jídelna, hala, kuřárna a chodby.

Prostředí domova je přizpůsobeno tak, aby přesuny v rámci zařízení byly pro uživatele co nejsnazší a nejbezpečnější. K dispozici je dostatek pomůcek pro imobilní uživatele – madla, úchyty, zábradlí, výtahy, zvedací židle, zvedáky, chodítka, invalidní a transportní vozíky, rehabilitační pomůcky, prvky pro usnadnění orientace – výrazné označení místností, označené schody, směrovky. V každé budově se nachází osobní výtah, místo poskytování sociální služby Javorník je vybaveno lůžkovým evakuačním výtahem.

Vedlejšími provozními a pomocnými místnostmi jsou: dvě prádelny, žehlírny, přípravny zeleniny, sklady potravin, čisticích a desinfekčních prostředků, chladírny, dvě kuchyně, jídelny, šatny zaměstnanců a úklidové místnosti.

V předchozím období docházelo k průběžnému zlepšování technického stavu budov a modernizaci pracovního prostředí. Opravy a stavební činnosti byly zaměřeny především na vylepšení bydlení uživatelů, na zmodernizování pracovního prostředí a zajištění bezpečnosti práce a požární ochrany.

V rámci zajištění zkvalitnění stravovacího provozu byly zakoupeny elektro konvektor, bojler, lednice, mikrovlnná trouba, sporák, výdejní ohřívací vozík, odkládací vozík na nádobí. Pokoje uživatelů byly vybaveny novými skříněmi, lůžky, dále byly zakoupeny pro uživatele křesla na pokoje a do vestibulu, invalidní vozíky, chodítka, pomůcky pro rehabilitaci, polohovací podložky, vzduchové matrace, rotopedy a vibrační polohovací stroj. Pro lepší manipulaci při přemísťování uživatelů v rámci zajištění hygieny byly zakoupeny koupací, sprchovací a klozetová křesla. Také byl zajištěn nákup nových baterií do koupacího křesla a zvedacího zařízení.

## **Poslání**

Posláním organizace je poskytovat uživatelům podle individuálních potřeb pomoc při dosahování osobních cílů a zajistit prostřednictvím pobytové sociální služby bezpečné zázemí a důstojné podmínky k prožití spokojeného stáří.

## **Cílová skupina**

Cílovou skupinu tvoří osoby:

- senioři

Věková struktura:

- Mladší senioři (60–80 let)
- Starší senioři (80 a více let)

Do okruhu těchto osob je zahrnuto několik uživatelů nespádajících do cílové skupiny, kteří byli v zařízení umístěni před účinností zákona č. 108/2006 Sb., o sociálních službách.

Přehled o pobytu uživatelů v zařízení za rok 2023 je uveden v Tabulce č. 4.

## Cíle

Cílem poskytované služby je podporovat podle individuálních potřeb soběstačnost a aktivní způsob života uživatelů.

### Dlouhodobé cíle (do roku 2023):

1. Zlepšit kvalitu bydlení uživatelům, prostředí a podmínky pro poskytování sociální služby
2. Zlepšit prostředí zahrady, nádvorí a teras. Podporovat uživatele v zapojení se do ergoterapeutických činností
3. Zlepšit kvalitu stravování (zajistit pestrost stravy, nutriční edukace seniorů)
4. Zkvalitnit využití volného času a podpořit kontakt uživatelů s přirozeným společenským prostředím a jejich začleňování do běžného života
5. Podporovat soběstačnost a samostatnost uživatelů podle jejich schopností
6. Zajistit zvyšování odbornosti personálu a zvýšit kvalitu personálního zajištění sociální služby

Krátkodobé cíle na rok 2023 jsou podrobně zhodnoceny a jsou součástí dokumentu „Vyhodnocení služby za rok 2023“ (Standard č. 15).

### Zásady poskytovaných služeb:

**Respekt** – respektujeme svobodnou volbu a rozhodování uživatelů sociální služby, nikdo ze zaměstnanců nenutí uživatele k takové činnosti, která by byla v rozporu s jejich osobním rozhodnutím

**Důstojnost** – respektujeme a podporujeme důstojnost uživatelů (kladný přístup, úcta, vlídnost, akceptování druhého člověka jako někoho hodnotného)

**Bezpečí** – zajišťujeme uživatelům bezpečí:

- fyzické bezpečí – vytvoření podmínek pro osobní bezpečí, zajištění podpory či pomoci při pohybu (doprovod), zajištění kompenzačních pomůcek (chodítka, hole, invalidní, sprchové vozíky)
- psychické – vytvoření podmínek pro psychické bezpečí tzn. nemít strach, necítit se ztracený, mít jistotu – seznámení s prostředím, zajištění orientačních bodů (směrovky) a časových harmonogramů (stravování, aktivity)
- ekonomické – zajištění ekonomického bezpečí – úschova (uložení) finančních, cenných prostředků, podpora při hospodaření s finančními prostředky



**Porozumění (empatie)** - vcítění se do potřeb uživatele, naslouchat mu, tolerovat jeho přání

**Individuální přístup** – podporujeme individuální přístup ke každému uživateli a jeho aktivizaci na základě individuálních plánů, plánů péče (podpora, pomoc, péče) podle potřeb, možností a schopností jednotlivých uživatelů

**Týmová práce** – vzájemná spolupráce všech pracovníků, předávání informací v týmu, provázanost a souhra při práci

#### 4. POSKYTOVANÉ SLUŽBY

Poskytování sociální služby se řídí zákonem o sociálních službách č. 108/2006 Sb., jeho prováděcí vyhláškou č. 505/2006 Sb., a Standardy kvality v sociálních službách. Sociální služba je zaměřena na poskytnutí ubytování, stravy, pomoci při zvládání běžných úkonů péče o vlastní osobu, poskytování pomoci při osobní hygieně, zprostředkování kontaktu se společenským prostředím, zahrnuje sociálně terapeutické činnosti, aktivizační činnosti, pomoc při uplatňování práv, oprávněných zájmů a při obstarávání osobních záležitostí. Tyto činnosti zajišťujeme nepřetržitě.

**Ubytování uživatelů** – zajištěno v jedno, dvou, třílůžkových pokojích.

**Stravování – celodenní** příprava stravy včetně stravy dietní – tři hlavní jídla, dvě vedlejší.

**Zdravotně a ošetrovatelská péče** – prováděna na základě indikace lékaře vlastními odbornými pracovníky (zdravotními sestrami).

V místě poskytování služby v Javorníku lékařskou péči pro dospělé osoby zajišťovali podle volby uživatelů praktičtí lékaři: MUDr. Jiří Albrecht a MUDr. Lea Blahníková. Do zařízení docházeli podle akutních potřeb uživatelů při zhoršení zdravotního stavu na základě domluvy. Psychiatrickou péči zajišťovala MUDr. Pavlína Danielová jedenkrát měsíčně. V případě potřeby dalšího vyšetření byli uživatelé v doprovodu personálu dovedeni či převezeni do ordinace lékaře.

V místě poskytování sociální služby Kobylá nad Vidnavkou lékařskou péči zajišťovala MUDr. Marta Tesařová jedenkrát týdně nebo podle aktuálních potřeb uživatelů. Psychiatrickou péči zajišťovala MUDr. Michaela Hanzlová. Diabetická péče byla zajištěna prostřednictvím diabetické poradny v Jeseníku MUDr. Renaty Tálské a MUDr. Zuzany Sommerové. Spolupracujeme s převazovou sestrou z ambulance chronických ran a s nutriční ambulancí v Šumperku.



**Přímá – sociálně obslužná péče** – poskytována podle individuálních potřeb uživatelů – pomoc či podpora při stravování, hygieně, mobilitě, při obstarávání osobních záležitostí, při zprostředkování kontaktů se společenským prostředím, při využívání služeb veřejnosti, při uplatňování práv a oprávněných zájmů a dalších činnostech.

**Prvky fyzioterapie** – nácvik běžných sebeobslužných činností, skupinové i individuální cvičení, klasické masáže, používání terapeutických přístrojů – soluxu, perličkové koupele nohou, rukou aj.

**Socioterapeutické činnosti** – canisterapie, prvky muzikoterapie, arteterapie, aromaterapie, ergoterapie, trénování paměti

**Aktivizační a zájmové činnosti** – pro uživatele byly pořádány aktivizační a zájmové činnosti, kterých se podle individuálních zájmů mohli zúčastnit. Jednalo se o tyto akce:

- 1x za 14 dnů aktivita Kavárnička (posezení při kávě za doprovodu reprodukováné hudby)
- 1x za 14 dnů promítání filmů nebo fotografií
- 1x týdně i častěji Tvořivá dílna, Koutek volného času (malování, kreslení, modelování, vystřihování s uživateli, ruční práce)
- 1x týdně společenské hry např. Bingo nebo procvičování paměti
- 1x týdně/měsíčně bohoslužby
- 1x měsíčně aktivita Vaření/pečení pro radost (vaření/pečení s uživateli)

### **Popis společenských akcí za I. pololetí roku 2023**

V měsíci lednu (6. 1.) navštívily děti ze základní školy s paní učitelkou uživatele na B1, aby je potěšily jako tři králové. Zazpívaly všem přítomným písničku a popřály všem přítomným krásný Nový rok, plný zdraví, pohody a dobré nálady.

Začátkem měsíce ledna na B2, B3 se vzhledem k vysokému výskytu respiračních onemocnění nekonaly žádné aktivity.

Dne 23. 1. byl uskutečněn pro uživatele z budovy B2 turnaj v kuželnkách, který se konal v jídelně v přízemí. Této soutěže se zúčastnilo 8 uživatelů. První tři umístění byli odměněni menšími věcnými cenami a potleskem. Uživatelé byli rádi, že po Vánocích strávili aktivní odpoledne. V měsíci lednu se pro uživatele na B3 konala v koutku volného času společenská hra Bingo, které se zúčastnilo 10 uživatelů.

Dne 31. 1. se konalo reminiscenční posezení na téma plesy. Pro klienty byla připravena prezentace s historií plesů, ukázkami tanců – valčík, polka, waltz. K příjemnému posezení byla zajištěna i ochutnávka sektu a medoviny. Místnost byla vyzdobena plesovými šaty a ozdobami. Klienti zavzpomínali na to, jak sami chodili na plesy a jaké tance tancovali.



V měsíci únoru si uživatelé s pracovníky naplánovali společné pečení k blížícímu Masopustu. Při této aktivitě si uživatelé povídali a zavzpomínali, co a jak se dříve doma peklo. Několik dní dopředu pracovníci s uživateli chystali masky. Někteří uživatelé se s pracovníky zapojili do masopustního průvodu. Pro uživatele bylo připraveno občerstvení a reprodukováná hudba. Uživatelé se zájmem sledovali masky, další tancovali a zpívali. Koncem měsíce se uživatelé z B2 a B3 zúčastnili besedy

o bezpečnosti silničního provozu. Beseda probíhala hranou formou i promítáním na plátno. Uživatelům se tato beseda líbila, zapojili se i svými znalostmi a dozvěděli se něco nového.

V měsíci březnu se v místě poskytování sociální služby v Javorníku i v Kobylé nad Vidnavkou uskutečnila oslava Mezinárodního dne žen, kdy bylo pro uživatelky připraveno občerstvení a květina. Oslava se uživatelkám líbila, bylo to pro ně příjemně strávené odpoledne s hudební produkcí pana Weisera.

Dne 9. 3. paní Zetochová z místního kadeřnictví připravila pro uživatelky z budovy B1 překvapení k MDŽ. Uživatelky byly přivezeny do salónu, kde jim kadeřnice umyla vlasy, ostříhala je a upravila účes dle jejich přání. Mezitím si uživatelky daly zákusek a kávu. Pro uživatelky tato akce byla příjemným zpestřením.



Dne 17. 3. se konal společenský ples v Olšanech, který pořádal Domov Paprsek v Olšanech. Plesu se zúčastnili dvě uživatelky a pět pracovníků. Pro zúčastněné bylo nachystáno bohaté občerstvení, tombola a prodejní výstava různých výrobků. Během měsíce března se uživatelé podíleli na tvoření výrobků s velikonoční tematikou, které byly prezentovány na velikonoční výstavě dne 21. 3. na Krajském úřadě v Olomouci.

Dne 28. 3. proběhlo na B3 soutěžní odpoledne uživatelů a dětí ze ZŠ ve hře „Člověče nezlob se“. Turnaj se konal v jídelně v přízemí, soutěže se zúčastnilo 11 uživatelů. První tři nejlepší byli odměněni věcnými cenami a potleskem.

V tomto měsíci nás navštívila nová terapeutka paní Orságová s pejskem a kočkou. Probíhala terapie na všech třech budovách podle plánu (B1 3. 3., B2 1. 3., B 29. 3.).

Začátkem měsíce dubna jsme přijali pozvání na velikonoční výstavu do Olšan do Domova Paprsek. Na výstavu jeli uživatelé z B1 s doprovodem pracovníků. Uživatelům se výstava líbila, načerpali novou inspiraci pro tvoření a některé výrobky si zakoupili. Další společenskou akcí pro uživatele z B2 byla návštěva velikonoční výstavy v kulturním domě v Kobylé nad Vidnavkou. Mohli se zapojit do tvoření v dílničkách, kde vyráběly velikonoční výrobky děti z MŠ a ZŠ. Pro všechny zúčastněné bylo připraveno malé občerstvení.



Dne 3. 4. se na B2, B3 konalo pálení Morény společně s vystoupením MŠ a ZŠ Kobylá. Morénu si uživatelé vyrobili v koutku volného času. Společně si zazpívali písničky o jaru.

Dne 17. 4. odpoledne zpestřili našim uživatelům na B1 žáci a učitelé ze ZUŠ Javorník. Se svým programem vystoupilo 11 dětí, a to ve hře na klavír, trubku, akordeon a na flétnu. Také předvedli přednes. Všem zúčastněným se koncert líbil. Dne 25. 4. jsme pro uživatele na B1

dojednali výlet malým autobusem do hnutí Duha v Jeseníku. Po příjezdu jsme si nejprve prohlédli skleníky s rostlinami a zahradu, která byla krásně rozkvetlá. Nejzajímavější část exkurse byla návštěva zvířat. Uživatelé si prohlédli hady, chameleona, agamy, králíky, morčata a papoušky. Měli možnost se o nich dozvědět spoustu zajímavých informací. Výletu se zúčastnilo 7 uživatelů a 4 pracovníci.

Dne 18. 4. si pracovníci pro uživatele z budovy B2 a děti ze ZŠ připravili malou olympiádu v jídelně v přízemí ve třech disciplínách (slalom, obrácené pexeso, poznávání předmětů). První tři nejlepší děti a uživatelé byli odměněni diplomy a sladkou pochutinou.

Na budově B2 letošní stavění májky na konci měsíce dubna proběhlo současně s tradicí pálení čarodějnic. Většina zúčastněných uživatelek se oblékla do masek v čarodějném duchu a dozdobila se krásnými vysokými klobouky. Pracovnice připravily občerstvení v podobě chlebičků, drobných pochutin a kávy. Společně s uživatelkami si připomněly tradici pálení čarodějnic a poté ozdobily přichystanou břízu navázáním mašlí. Přichystanou májku upevnil pracovník údržby na terase.

Na budově B3 pracovníci pro uživatele připravili na konci dubna odpolední aktivitu „čarodějnický rej“ jako oslavu tradice pálení čarodějnic. Aktivita probíhala na hale v 1. patře. Uživatelé, kteří měli zájem, se oblékli do čarodějnických masek. Pracovníci nachystali dvě stanoviště s různými úkoly (ochutnávka lektvarů a hod na cíl). Poté si uživatelé pochutnali na připraveném ořechovém řezu a kávě. Při posezení si společně zazpívali oblíbené lidové písně a povídali si o tradici pálení čarodějnic.

Na začátku května se na B3 konalo na terase stavění májky. Uživatelé si nejprve v koutku volného času připravili barevné stuhy, které poté na májku společně navázali. Poté pracovníci májku postavili na terase. Při zdobení si zúčastnění povídali o zvycích spojených se stavěním májky a uživatelé se podělili i o své vzpomínky z mládí.

Také na budově B1 pracovníci s uživateli již tradičně v našem zařízení ozdobili a postavili májku. Uživatelé se podíleli na jejím zdobení. Líbilo se jim, že si mohli májku ozdobit sami.

Na začátku měsíce května (11. 5.) byly naše uživatelky z B2, B3 pozvány na společenskou akci do kulturního domu, kterou pořádala Obec Kobylá nad Vidnavkou. Na program bylo vystoupení dětí MŠ a ZŠ Kobylá nad Vidnavkou a taneční skupiny Čekanky. Pro všechny zúčastněné bylo připravené bohaté občerstvení.

Další den proběhla oslava Dne matek ve spolupráci s MŠ a ZŠ Kobylá nad Vidnavkou přímo v domově. Děti si připravily příjemné hudební a taneční vystoupení. Pro všechny bylo připraveno malé občerstvení, ženy obdržely květinu.

Oslava Dne matek (12. 5.) proběhla i na budově B1, která se uskutečnila na nádvoří domova. Paní ředitelka přivítala přítomné, popřála ženám k svátku. Vystoupily děti

z MŠ Polská s pohádkou a tanečním vystoupením. Pro zpříjemnění hrála reprodukováná hudba. Všem uživatelkám, i těm, které se oslavy nezúčastnily a čas trávily na pokojích, byla za domov předána květina.

V polovině měsíce (19. 5.) jsme pro uživatele z B2, B3 připravili společný výlet do Jeseníku. Účastnilo se ho celkem 21 uživatelů a 13 zaměstnanců z budovy B2 i B3. Přeprava byla zajištěna autobusem s plošinou. Uživatelé si prošli město a někteří navštívili obchody s textilem, dárkovými předměty a potravinami. Oběd byl zajištěn v místní restauraci „Gemer.“

Pro uživatele z budovy B1 (24. 5.) se konal výlet do Centra volného času do Bernartic, kterého se zúčastnilo 17 uživatelů a 13 pracovníků. Díky chladnému počasí jsme pobývali ve vnitřních prostorách. Uživatelé se zapojili do hry bowlingu, některým byla při hře poskytnuta pomoc. Uživatelé si mohli zakoupit drobné občerstvení. Uživatelům se výlet velmi líbil, počasí se nakonec také vydařilo. Téhož dne se konalo odpoledne vystoupení dětí ze ZŠ Javorník s pohádkou „Princezna na hrášku“ pod vedením paní učitelky Vašíčkové, vystoupilo 11 dětí.

Dne 25. 5. proběhlo setkání dětí ze školní družiny ZŠ Javorník, kterého se zúčastnilo



10 uživatelů a 10 dětí. Společně si zahráli Člověče nezlob se, pexeso, kuželky, házení na kříž.

V tomto měsíci byla také pro uživatele připravena canisterapie jak individuální, tak skupinová. Uživatelé si pejska hladili, podávali mu pamlsky a házeli mu míček. Terapie probíhala dne 26. 5. na B1, 24. 5. na B2, B3. Na poslední květnový den bylo pro uživatele na B3 v odpoledních hodinách připraveno kácení máje, které se uskutečnilo na zámku na venkovní i vnitřní terase. Uživatelé si

zatančili a zazpívali, bylo pro ně přichystáno bohaté občerstvení. Na konci akce někteří uživatelé za pomoci personálu skáceli nazdobenou májku.

Oslava kácení máje (2. 6.) proběhla i na budově B1 v Javorníku. Vzhledem k nádhernému počasí proběhla oslava venku na nádvoří domova. Pro uživatele bylo připraveno občerstvení (klobása, káva, zákusek, limonáda). Hudební produkci zajišťoval pan Weiser.

V tomto měsíci uživatelé z B1 navštívili místní kavárnu Kafku, kde si objednali kávu, zákusek nebo zmrzlinu. Taktéž uživatelé z B2 a B3 navštívili linkovým autobusem kavárnu ve Vidnavě.



Uživatelé z B2 a B3 se zúčastnili (9. 6.) sportovních her v Šumperku, které pořádaly sociální služby Pontis, o. p. s.. Sportovní hry uživatelé zvládli na výbornou a každý z nich obdržel dárkový balíček.

Dne 16. 6. proběhla další návštěva dětí ze ZŠ Javorník na B1, které se účastnilo 14 klientů. Protože bylo krásné počasí, společně aktivity probíhaly venku. Zahrály si kuželky, shazování plechovek pomocí balonku a Člověče, nezlob se. Setkání dětí ze školní družiny a našich uživatelů bylo moc pěkné.

V měsíci červnu proběhl Den otevřených dveří v Javorníku (20. 6.). Uživatelé zahájili bohatý program svým vystoupením v kostýmech s barevnými třásněmi. Pod vedením fyzioterapeutky a aktivizačních pracovníků nacvičili taneční sestavu na židlích. Vystoupení sklídilo velký úspěch. Dále předvedla různá vystoupení MŠ Míru Javorník, dětská taneční skupina FreeDance pod vedením paní Pavelkové, ZUŠ Javorník a tančení skupina Čekanky. K poslechu hrál pan Weiser. Pro návštěvníky byla připravena prohlídka zařízení, tombola a bohaté občerstvení.

Na druhý den proběhl Den otevřených dveří na budově B2 a B3. Doprovodný



program probíhal na budově B3. Nejdříve vystupovali uživatelé z B2 s tanečním vystoupením na hudbu „makarena.“ Poté následovalo vystoupení uživatelů z B3 na hudbu od Josefa Zímy. Opět nás překvapilo krásné vystoupení dětí ze ZŠ Kobylá nad Vidnavkou pod vedením paní ředitelky Strapkové. Následovalo hudební vystoupení slečny Denemarkové, která zahrála na flétnu, taneční vystoupení skupiny FreeDance pod vedením paní Pavelkové. Nakonec vystoupila taneční skupina „Čekanky.“

Dne otevřených dveří se hojně zúčastnila veřejnost, přišlo i několik rodinných příslušníků našich uživatelů.

Dne 22. 6. jsme se zúčastnili se třemi uživateli z budovy B1 sportovních her v Prostějově. Sportovního klání se zúčastnilo 9 družstev. Uživatelé si i přes velmi teplé počasí užili krásný den s bohatým programem.

Na konci června se na B3 uskutečnila beseda o myslivosti, která se konala na venkovní terase. Uživatelé získali informace o myslivosti a o lese. Přednášející přinesl na ukázkou několik vycpaných lesních zvířat a různé pomůcky (dalekohled,

parohy a pušky). Nechyběla ukázka hudby, která se používá na honech a posledních lečích.

## **Popis společenských akcí za II. pololetí roku 2023**

Z důvodu zástupu aktivizační pracovnice v provozu a dovolené, byly aktivity v měsíci červenci a srpnu omezeny.

Na B1 se v měsíci červenci konal koncert tří muzikantů. Do zařízení přišel zahrát synovec jedné z našich uživatelek se svými kamarády. Koncert probíhal v jídelně v přízemí. Hudebníci v doprovodu hry na harmoniku a trubky zazpívali lidové i populární písničky. Koncert měl veliký úspěch. Uživatelé si ho velmi užili.

Na B3 probíhaly společenské hry (11. 7.), kterých se zúčastnili uživatelé v koutku volného času. Pro uživatele na B1 (20. 7.) byly v dopoledních hodinách připraveny sportovní hry na nádvoří. Mnoho z nich se s chutí zapojilo. Absolvovali různé disciplíny, např. prohazování míčku přes kruh, střefování se míčkem do branky pomocí hokejky, šroubování víček a navlékání na šňůrku, ochutnávka pokrmů a jejich poznávání se zavázanýma očima, motání provázku na kolík. Uživatelé se všech disciplín zhostili moc dobře. Odpoledne probíhala zahradní slavnost. Nejprve byly vyhlášeny výsledky soutěžení a poté probíhala zábava. Hrála hudba, ke které byl připravený zákusek a káva. Avšak tato zábava byla přerušena nečekaným deštěm. I přes tuto nečekanou událost byli spokojeni a plní krásných dojmů a zážitků. S uživateli z B1 (24. 8.) jsme se zúčastnili výstavy Mezi vodou a ohněm v informačním centru. Jednalo se o výstavu hasičů. Uživatelé si vše důkladně prohlédli, výstava se jim líbila, zejména fotografie a hasičské uniformy.

Dne 22. 7. se v Kobylé nad Vidnavkou uskutečnila pouť sv. Jáchyma v místním kostele. Zúčastnily se jí 4 uživatelky z B2 v doprovodu 2 pracovnic a 1 dobrovolníka.

V měsíci srpnu se na B3 (11. 8.) uskutečnily malé sportovní hry spojené s grilováním. Aktivita probíhala na terase a zúčastnilo se jí 24 uživatelů. Uživatelé si zahráli kuželky a poté si pochutnali na grilované klobáse nebo špekáčku. Uživatelům se toto odpoledne velmi líbilo, bylo příjemné počasí a uživatelé se pobavili.

V tomto měsíci (18. 8.) se také uskutečnila Beseda o Benátkách. Beseda probíhala v koutku volného času. Uživatelé se dozvěděli zajímavosti o Benátkách a prohlédli si několik fotografií. Uživatelům se beseda velmi líbila. Dále také proběhla oslava narozenin uživatelky, která slavila 87 let. Oslava proběhla v jídelně v prvním patře. Uživatelé společně popřáli oslavenkyni, pochutnali si na občerstvení a zazpívali si několik veselých lidových písní.



V měsíci srpnu se na B2 uskutečnily (17. 8.) sportovní hry spojené s grilováním. Aktivita probíhala v pergole na zahradě a zúčastnilo se jí 27 uživatelů. Uživatelé si společně zasoutěžili v obráceném pexesu, poznávání věcí v sáčku a skládání kelímků podle předlohy. Poté si pochutnali na grilovaných špekáčcích a nealkoholickém pivu. Uživatelům se toto odpoledne velice líbilo.

Dne 31. 8. proběhl výlet uživatelů B3 do kavárny ve Vidnavě autobusovou hromadnou dopravou v odpoledních hodinách. Uživatelé se prošli městem, navštívili obchody a cukrárnu, kde se občerstvili zákuskem a kávou.

Především v letním období pracovníci využívali s uživateli pěkné počasí a uskutečňovali často vycházky do blízkého okolí domova. V rámci procházek měli možnost navštívit místní obchod a zajistit si drobný nákup nebo posedět v kavárně u drobného občerstvení. Pracovníci poskytovali uživatelům pomoc se zajištěním pohybu na invalidních vozících.

V měsíci srpnu proběhla individuální a skupinová canisterapie na všech třech budovách. Paní Orságová přišla se svým pejskem a kočičkou, kteří svou návštěvou potěšili uživatele na pokojích i ve společných prostorech ve vestibulu anebo na hale.

Na začátku září na B2 (6. 9.) jsme v jídelně v přízemí s pracovníci připravily malé sportovní hry. Soutěžní disciplíny byly: hod na cíl, přebírání knoflíků podle barvy a stavění kelímků podle číselné předlohy. Klientky se dobře pobavily a zasoutěžily si.

V polovině září proběhla olympiáda ve sportovních hrách pro sedm týmů. Pozvání byly týmy z Domova pro seniory v Prostějově, Centrum sociálních služeb v Jeseníku, Soužití 2005 Mikulovice, Domov sv. Františka Javorník, Domov Paprsek Olšany, Domov pro seniory Javorník, pracoviště Kobylá, a také domácí tým. Bohužel dva týmy se odhlásily, proto byl přizván další tým z Kobylé nad Vidnavkou a domácí postavili také dvě družstva. Pro uživatele byly připraveny velmi zajímavé soutěžní disciplíny dle různých obtížností, ve kterých mohli předvést své schopnosti např. v oblasti jemné motoriky, poznávání a zručnosti. Soutěže se odehrávaly v zahradě domova. Po celou dobu konání her bylo přichystáno bohaté občerstvení, které jsme většinou obdrželi ze sponzorských darů. Po obědě proběhlo vyhodnocení soutěží, byly předány hodnotné ceny. Poté probíhala volná zábava s hudebním doprovodem, který zajišťoval pan Švábek. Během odpoledne vystoupili uživatelé a pracovníci domova se sestavou s třásněmi. Také proběhlo vystoupení dětí ZŠ Vápenná z MK Studia s bubny. Panovala velmi příjemná atmosféra, uživatelé se dobře bavili.



Dne 12. 9. jsme se zapojili v rámci týdne sociálních služeb do akce „Společně pomáháme,“ kde dvě sociální pracovnice a dvě aktivizační pracovnice prezentovaly poskytování sociálních služeb Domova pro seniory Javorník, p. o., v Jeseníku na Masarykově náměstí.

Uživatelé z B1 se zapojili 15. 9. do výtvarné soutěže Domov plný života s vytvořením obrazu Soumrak. Dne 22. 9. byl pro 4 uživatele z B1 zajištěn menší výlet do Žulové. Pro přemístění byla využita hromadná doprava (vlak a zpět do domova autobus). Uživatelé v doprovodu pracovníků nejdříve navštívili Kamenické muzeum, kde si prohlédli expozici, jejíž součástí byly také vystavené staré fotografie okolních vesnic. Po ukončení prohlídky se všichni přemístili do Eleanor Cafe, kde si vybrali z nabídky občerstvení. Uživatelé byli s výletem velmi spokojení.

V září se na B3 uskutečnilo společné pečení pro radost, do kterého se zapojili 4 uživatelé. Společnými silami upekli jablečné záviný. Při pečení si povídali o svých vlastních receptech, které pekli doma a o svých zkušenostech s pečením a vařením. V září také proběhla kavárnička, které se zúčastnilo celkem 12 uživatelů. Uživatelé si pochutnali na výborné kávě a jablečném závinu, který si předtím upekli. Kavárnička se vydařila, uživatelé byli spokojení a měli radost z upečeného závinu, který všem chutnal.

V měsíci říjnu (2. 10.) proběhla na B1 oslava „Dne seniorů.“ Počasí přálo, proto se oslava konala venku na nádvoří domova. Pro uživatele bylo připraveno občerstvení v podobě kávy, chlebičku, zákusku, minerální vody či limonády. K tanci a poslechu hrál pan Švábek. Hrál písně, které uživatelé velmi dobře znali, proto

si mohli společně s ním zazpívat. Někteří uživatelé si také rádi zatancovali. Panovala velmi dobrá nálada, pohodovou atmosféru si všichni užívali.

V Kobylé nad Vidnavkou oslavili uživatelé z budovy B2 „Den seniorů“ o jeden den později. Hudební program zajišťoval také pan Švábek. Všichni uživatelé se občerstvili sladkým zákuskem, chlebíčkem, kávou a limonádou. V měsíci říjnu probíhal také Den otevřených dveří, veřejnost měla možnost navštívit naše zařízení a informovat se o poskytovaných službách.

Na B3 byla aktivizace od 2. 10. do 15. 10. omezena z důvodu vysoké nemocnosti uživatelů. Dne 11. 10. byla připravena pro uživatelky na B2 přednáška o životě včel, kterou si připravila paní Rybáriková. Nejprve na úvod popsala včelky, kde žijí a jak to vypadá v úle. Pak nám pověděla, jak pracují a kde sbírají pyl a nektar. Přednášející donesla na ukázkou i pár předmětů (rámek, nůž, a pod). Uživatelky se během přednášky dotazovaly k danému tématu.

Téhož dne proběhlo v odpoledních hodinách na B3 hudební vystoupení smíšeného pěveckého sboru Jesen z Jeseníku. Pěvecký sbor představil lidové písně za doprovodu hry na akordeon. Někteří uživatelé se připojili svým zpěvem a tleskali do rytmu. Panovala velmi příjemná atmosféra.

Dne 20. 10. proběhlo setkání seniorů na veřejné akci "Setkání dříve narozených," v obci Kobylá nad Vidnavkou. Akce se



pořádala v místním kulturním domě. Pro návštěvníky byly připraveny zákusky s kávou. Uživatelé po celou dobu sledovali program, ve kterém účinkovaly děti ze ZŠ Kobylá nad Vidnavkou a mažoretky. Nakonec vystoupila taneční skupina Čekanky z Velkých Kunětic a hrála hudba k poslechu a tanci. Po vystoupení byla pro návštěvníky nachystaná večeře. Uživatelé využili možnosti a zakoupili si lístky do tomboly, po jejímž vyhlášení hrála živá hudba.

Podobné setkání se seniory proběhlo i v Javorníku dne 20. 10. „Setkání po letech v kulturním domě“, které organizovalo Město Javorník. Zúčastnili se ho 4 uživatelé.

V měsíci říjnu probíhala canisterapie opět individuální a skupinová na jednotlivých budovách (B2 a B3 16. 10., B1 17. 10.).

Uživatelé z B1 (20. 10.) za doprovodu pracovníků navštívili školní družinu při Základní škole Javorník. Přivítaly je děti s vychovatelkami. Měly pro uživatele připravené občerstvení a také dýně a další přírodniny na tvoření. Vychovatelky s dětmi zdobily dýně, uživatelé se sice zapojovali, ale spíše pozorovali děti a prohlíželi si vybavení družiny. Všichni si spolu povídali a panovala příjemná atmosféra. Jen je škoda, že třídy družiny jsou v patře, a tudíž není možné zapojit i imobilní uživatele. Pro uživatele na B1

(27. 10.) byla připravena přednáška o myslivosti, která probíhala v jídelně v přízemí. Pan Robotka zúčastněné seznámil s pojmem myslivost, podal jim informace, jak se stát myslivcem. Donesl na ukázky shozy srnce a jelena, vypreparované kůže vydry a jezevce, také vypreparovanou lebku lišky, vábničky, borlici a také loveckého psa. Povídal si s nimi o zvěři, která žije v našich lesích, ukazoval jim obrázky a oni mohli hádat, o jaké zvíře



se jedná. Také jim řekl, jak probíhají hony a další myslivecké akce. Zatroubil na borlici jednotlivé myslivecké signály a také je zazpíval. Uživatelům se takto akce velmi líbila.

Koncem měsíce se uživatelé z B2 a B3 zapojili do fotosoutěže na téma krajina obce Kobylá nad Vidnavkou. Odměnou pro zúčastněné bylo předání stolního kalendáře s vybranými fotografiemi.

Pan Dudek si pro uživatele na B1 (2. 11.) připravil přednášku o tom, jak jednoduše kreslit pomocí základních geometrických tvarů. Nejdříve se představil a ukázal knihy, které ilustroval. Poté sám kreslil na velkou tabuli a slovně vedl uživatele, aby kreslili podle něj. Vše podával humornou formou, vtipkoval, což se uživatelům velmi líbilo. Naučil je různé "fígle", např. jak kreslit dětský obličej a jak dospělého. Potom uživatelům osvětlil základní proporce při kresbě lidského těla. Nakonec kreslil na tabuli a uživatelé mohli hádat, co nakreslil. Všichni se velmi dobře bavili a dopoledne si užili.

Dne 9. 11. proběhl společný turnaj v „Člověče, nezlob se“ uživatelů z B2 a B3 a dětí ze ZŠ Kobylá nad Vidnavkou. Akce se konala v jídelně v přízemí na B2. Zúčastnilo se 8 dětí a 8 uživatelů z B2. Přišli si zahrát i 6 uživatelů z B3. Všem se moc líbil



společně strávený čas. Došlo také na vyhlášení vítězů a předání diplomů se sladkou odměnou.

Na B1 (13. 11.) byla pro uživatele připravena nová aktivita snídane formou bufetu, která by měla mít jak společenský, tak kognitivní význam. Uživatelé měli možnost



si vyzkoušet snídani formou bufetu. Pracovníci nejdříve uživatele seznámili, co bude tato snídaně obsahovat, a zjišťovali, zda se této snídani budou chtít zúčastnit. Nabídku uvítali kladně. Velmi se těšili, jak bude snídane probíhat. Uživatelé se při výběru pokrmů museli rozhodnout, co si dají, přemýšleli a kombinovali.

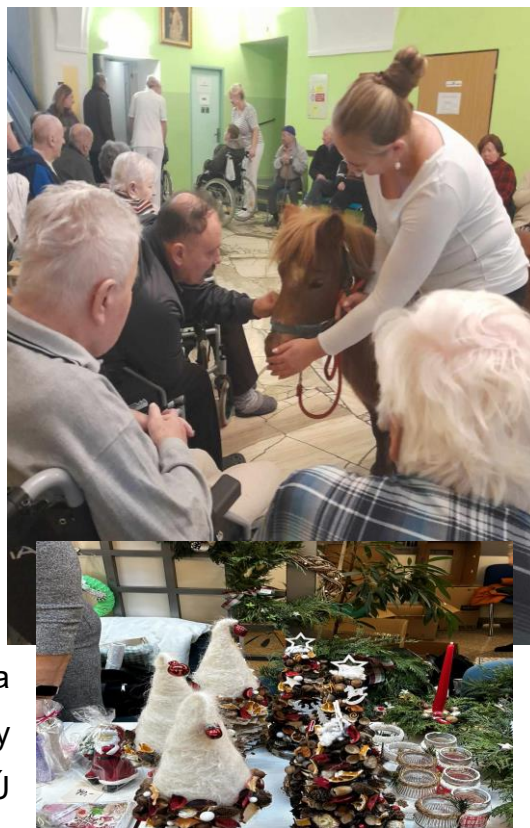
V průběhu snídane si popovídali, u stolu se společně sešli i uživatelé, kteří se běžně nepotkávají.

Dne 14. 11. proběhlo na budově B1 vystoupení ke Dni laskavosti pod vedením paní učitelky Hejrové. Vystoupení dětí z MK Studia Vápenná se uskutečnilo v jídelně v přízemí. Děti měly připravené písničky, hrály na flétny a bubnovaly na kyblíky. Vystoupení se uživatelům velmi líbilo. Také je velmi potěšily dárečky od dětí. Této společenské akce se zúčastnilo 18 uživatelů. O dva dny později se konalo stejné vystoupení i na B3, kterého se zúčastnilo 21 uživatelů.

V listopadu proběhla na B2 a B3 aktivita s prvky hipoterapie, kdy uživatele navštívila paní Březíková s poníkem. Aktivita se konala v přízemí budovy. Uživatelé měli z této návštěvy radost, poník se jim líbil.

V měsíci listopadu 22. 11. se na B3 v jídelně v přízemí uskutečnilo hudební vystoupení pana Švábka. Uživatelé si společně zazpívali a zatančili. Zúčastnilo se celkem 18 klientů.

V měsíci listopadu se také uživatelé podíleli na tvoření výrobků s vánoční tematikou, které byly prezentovány na vánoční výstavě na KÚ



Olomouckého kraje, konané 29. 11. Výrobky uživatelů se zde velmi líbily.

Dalším jarmarkem, kde jsme prezentovali výrobky uživatelů, byl jarmark v ZŠ Javorník, se kterou dlouhodobě spolupracujeme. Vzhledem k tomu, že škola sousedí s naším zařízením, bylo možné, aby se jarmarku konaného dne 1. 12. zúčastnili i naši uživatelé z B1.

Počátek měsíce prosince na B1 byl našim uživatelům zpestřen předvánočním posezením. K dobré náladě nám přišel zahrát a zazpívat pan Švábek. Zahrál mnoho písniček, uživatelé se zapojovali do zpěvu, potěšilo je, že si mohli také zazpívat vánoční koledy. Součástí předvánočního posezení bylo vystoupení dětí ze ZŠ Javorník. Společně s paní učitelkou zahrály pantomimu. Hrané divadlo se všem moc líbilo.

Vánoční vystoupení (6. 12.) pro uživatelé připravily i děti ze ZŠ Kobylá nad Vidnavkou. Vystoupení se uživatelům velmi líbilo, byli spokojeni. Celkem se zúčastnilo 15 uživatelů. V tomto měsíci (7. 12.) se také uživatelé zapojili do hraní pexesa společně s dětmi ze ZŠ Kobylá nad Vidnavkou. Hraní se konalo v jídelně v přízemí, celkem se zúčastnilo 7 uživatelů.

Během adventní doby pracovníci společně s uživateli z B1 a B3 upekli několik druhů cukroví, jako např. perníky, linecké, vanilkové rohlíčky, sádlové cukroví a rumové kuličky. Naši uživatelé se do této akce velmi rádi zapojili. Při pečení uživatelé vzpomínali na své vlastní recepty, které pekli doma.

Na B3 připravili pracovníci pro uživatele (18. 12.) vánoční kavárničku, která se konala v jídelně v prvním patře. Uživatelé si pochutnali na kávě a vánočním cukroví. Společně si také poslechli vánoční koledy, některé z nich si i zazpívali. Celkem se zúčastnilo 19 uživatelů.

V měsíci prosinci (19. 12.) bylo na B1 připraveno pro uživatele a rodinné příslušníky předvánoční posezení. Akce se velmi vydařila, přišlo na ni 16 uživatelů. Sešlo se 19 hostů včetně paní starostky Karešové, která spolu s paní ředitelkou uživatelům i jejich blízkým popřála krásné Vánoce. Slavnostně prostřené stoly, vyzdobená jídelna, bohaté občerstvení a také příjemná hudba pana Weisera přispěla k tomu, že panovala velmi příjemná atmosféra. Někteří neodolali a také si zatancovali. Odpolední program zpestřily děti ze ZUŠ Javorník, přišly zahrát a zazpívat několik vánočních koled. Všichni přítomní si jejich koncert vyslechli velmi pozorně, po skončení vystoupení je odměnili vřelým potleskem. Předvánoční posezení bylo velmi příjemné a všichni přítomní si užívali krásnou adventní náladu.

V měsíci prosinci byly vzhledem k epidemiologické situaci omezeny návštěvy a společenské aktivity na obou budovách v Kobylé nad Vidnavkou na základě doporučení praktické lékařky a paní ředitelky. Od prosince 12. 12. do 22. 12. probíhala aktivizace uživatelů individuálně z důvodu uzavření domova.

I v letošním roce se náš domov zapojil do projektu Ježíškova vnoučata. Obdarování uživatelé měli velkou radost ze splněných přání. Podařilo se nám získat z veřejné sbírky Ježíškova vnoučata pro naše uživatele virtuální brýle Kaleido, se kterými mohli z bezpečí svého pokoje navštívit blízká místa v Čechách, na Moravě, taktéž i v zahraničí.

Podařilo se nám zajistit návštěvy malého koně – ponyho jménem Sofie v doprovodu chovatelky paní Jaroslavy Březíkové. Během II. pololetí proběhla jedna návštěva na budově B2 a B3. Nově také byla navázána spolupráce s pěveckým sborem Jesen z Jeseníku, který vystoupil se svou produkcí na budově B3.

Tabulka č. 1: **Souhrn aktivit mimo plánované týdenní akce**

<b>Měsíc</b>	<b>Aktivity mimo plánované týdenní akce</b>
Leden:	Návštěva dětí ze ZŠ Javorník B1 (6. 1.) Kuželky v jídelně B2 (6. 1.) Reminiscenční posezení – téma plesy B1 (28. 2.) Bingo B3 (30. 1.)
Únor:	Oslava 103. narozenin uživatelky B1 (27. 2.) Reminiscenční pečení „Boží milosti“ B3 (14. 2.) Reminiscenční pečení „Perník s jablky“ B2 (15. 2.) Masopust B3 (15. 2.) Masopust B2 (16. 2.) Beseda o bezpečnosti B2, B3 (24. 2.)
Březen:	Zooterapie B2 (1. 3.), B1 (3. 3.), B3 (29. 3.) MDŽ pro uživatele, pohoštění a předávání karafiátů B1 (6. 3.) MDŽ pro uživatele, pohoštění a předávání karafiátů B2, B3 (8. 3.) Návštěva kadeřnictví paní Zetochové k MDŽ B1 (9. 3.) Společenský ples v Olšanech B1, B2 (17. 3.) Velikonoční výstava na KÚOk B1, B2, B3 (21. 3.) Turnaj „Člověče nezlob se“ s dětmi ZŠ Kobylá n. Vidnavkou B3 (28. 3.)
Duben:	Velikonoční jarmark v kulturním domě s OÚ Kobylá n. Vidnavkou (1. 4.) Vynášení Morany B2, B3 (3. 4.) Velikonoční výstava v Domově v Olšanech B1 (5. 4.) Jarní koncert ZUŠ Javorník B1 (17. 4.) Sportovní hry s dětmi ZŠ Kobylá n. Vidnavkou B2 (18. 4.) Malé sportovní hry B3 (18. 4.)



	<p>Návštěva kavárny B1 (21. 4.)</p> <p>Výlet do Jeseníku Hnutí Duha B1 (25. 4.)</p> <p>Čarodějnický rej B3 (26. 4.), B2 (28. 4.)</p> <p>Stavění májky B3 (30. 4.)</p> <p>Čarodějnický rej B3 a stavění májky (28. 4.)</p> <p>Čarodějnický rej B2 (29. 4.)</p>
Květen:	<p>Stavění májky B3 (3. 5.), B1 (5. 5.)</p> <p>Vystoupení dětí z MŠ Kobylá nad Vidnavkou B2, B3 (5. 5.)</p> <p>Den matek ve spolupráci s OÚ Kobylá nad Vidnavkou B2, B3 (11. 5.)</p> <p>Den matek – vystoupení dětí ze MŠ a ZŠ B1 (12. 5.), B3 (12. 5.),</p> <p>Výlet do Jeseníku B2, B3 (19. 5.)</p> <p>Výlet do CVA Bowling Bernartice B1 (24. 5.)</p> <p>Vystoupení dětí ze ZŠ Javorník – divadelní představení B1 (24. 5.)</p> <p>Zooterapie B2, B3 (24. 5.), B1 (26. 5.)</p> <p>Kácení májky B2, B3 (31. 5.)</p>
Červen:	<p>Návštěva kavárny B1 (1. 6.)</p> <p>Výlet do Vidnavy MHD B2 (1. 6.)</p> <p>Kácení máje B1 (2. 6.)</p> <p>Sportovní hry Pontis Šumperk B2, B3 (9. 6.)</p> <p>Den otevřených dveří B1 (20. 6.), B2, B3 (21. 6.)</p> <p>Sportovní hry Prostějov B1, B2 (22. 6.)</p> <p>Přednáška o myslivosti B2, B3 (29. 6.)</p>
Červenec:	<p>Koncert tří muzikantů B1 (11. 7.)</p> <p>Společenské hry B3 (11. 7.)</p> <p>Sportovní hry a zahradní slavnost B1 (20. 7.)</p> <p>Pouť v místním kostele B2 (22. 7.)</p>
Srpen:	<p>Zooterapie individuální a skupinová B3 (9. 8.), B2 (10. 8.), B1 (8. 8.)</p> <p>Sportovní hry a grilování na zahradě v pergole B3 (11. 8.)</p> <p>Sportovní hry a grilování B2 (17. 8.)</p> <p>Beseda o Benátkách B3 (18. 8.)</p> <p>Návštěva cukrárny a obchodů ve Vidnavě B3 (31. 8.)</p> <p>Výstava mezi vodou a ohněm B1 (24. 8.)</p>
Září:	<p>Mini olympiáda B2 (6. 9.)</p> <p>Společně pomáhejme – prezentace zařízení B1, B2, B3 (12. 9.)</p> <p>Olympiáda ve sportovních hrách v Javorníku B1, B2, B3 (13. 9.)</p> <p>Zapojení se do soutěže Domov plný života B1 (15. 9.)</p> <p>Výlet do kamenického muzea v Žulové a kavárny B1 (22. 9.)</p> <p>Pečení pro radost B3 (25. 9.)</p> <p>Kavárnička B3 (26. 9.)</p>
Říjen:	<p>Den otevřených dveří B1, B2, B3 (2. 10.)</p> <p>Den seniorů B1 (2. 10.), B2, B3 (3. 10.)</p> <p>Přednáška o včelařství B2 (5. 10.), B3 (11. 10.)</p> <p>Společenské hry – hra v kostky B3 (10. 10.)</p> <p>Spolupráce s družinou B1 (20. 10.)</p> <p>Zooterapie B2, B3 (16. 10.), B1 (17. 10.)</p>

	Setkání po letech v kulturním domě v Javorníku B1 (20. 10.) Posezení pro seniory v kulturním domě OÚ Kobylá B2, B3 (20. 10.) Přednáška o myslivosti B1 (27. 10.) Zapojení uživatelů do fotosoutěže Obce Kobylá nad Vidnavkou B2, B3 (30. 10.)
Listopad:	Vystoupení pana Adolfa Dudka malování s uživateli B1 (2. 11.) Turnaj „člověče nezlob se“ ze ZŠ Kobylá n. Vidnavkou B2, B3 (9. 11.) Snídaně formou bufetu B1 (13. 11.) Den laskavosti – MK Studio Vápenná B1 (14. 11.), B3 (16.11.) Vánoční jarmark na KÚOk B1, B2, B3 (29. 11.) Zooterapie – návštěva poníka B3 (21. 11.) Hudební vystoupení p. Švábka B3 (22. 11.) Vánoční výstava na KÚOk B1, B2, B3 (29.11.)
Prosinec:	Vánoční jarmark v ZŠ Javorník B1 (1. 12.) Vystoupení dětí ZŠ Javorník, hudební produkce p, Švábek B1 (4. 12.) Vánoční vystoupení dětí ZŠ Kobylá nad Vidnavkou B2, B3 (6. 12.) Turnaj v pexesu s dětmi ze ZŠ Kobylá nad Vidnavkou B3 (7. 12.) Vánoční vystoupení dětí MŠ Polská Javorník B1 (12. 12.) Vánoční pečení cukroví B2 (1. 12.), B1 (11. 12.), B3 (12. 12.) Vánoční kavárnička B3 (18. 12.) Vystoupení ZUŠ Javorník B1 (19. 12.) Vánoční posezení s rodinnými příslušníky s hudbou B1 (19. 12.) Na základě rozhodnutí MUDr. Tesařové a ředitelky domova byl z důvodu vysoké nemocnosti uživatelů doporučen zákaz návštěv od 12. 12. do 22. 12. na B2, B3. V tomto období se uživatelé věnovali činnostem individuálně na svých pokojích.

### Úhrada za poskytované služby

Úhrada za ubytování, stravování, úkony péče a další činnosti byla stanovena v souladu se zákonem č. 108/2006 Sb., o sociálních službách v platném znění (viz Tabulka č. 2).

#### Tabulka č. 2: **Výše úhrady za poskytované služby v roce 2023**

a) Místo poskytování sociální služby Javorník – B1:

Pokoj pro	Ubytování za den	Celodenní strava za den	Úhrada za den
1 uživatele	270,- Kč	230,- Kč	500,- Kč
2 uživatele	250,- Kč	230,- Kč	480,- Kč
3 uživatele	240,- Kč	230,- Kč	470,- Kč

b) Místo poskytování sociální služby Kobylá nad Vidnavkou – B2, B3:

<b>Pokoj pro</b>	<b>Ubytování za den</b>	<b>Celodenní strava za den</b>	<b>Úhrada za den</b>
1 uživatele	260,- Kč	230,- Kč	490,- Kč
2 uživatele	240,- Kč	230,- Kč	470,- Kč
3 uživatele	230,- Kč	230,- Kč	460,- Kč

Plnou úhradu za poskytované služby ke konci roku zaplatilo v místě sociální služby v Javorníku 26 uživatelů, sníženou úhradu platilo 18 uživatelů. V Kobylé nad Vidnavkou č. p. 153 (dále jen budova B2) zaplatilo plnou úhradu 19 uživatelů a sníženou úhradu taktéž 19 uživatelů. V Kobylé nad Vidnavkou č. p. 58 (dále jen budova B3) zaplatilo plnou úhradu 31 uživatelů a 18 uživatelů sníženou úhradu za poskytované sociální služby.

Smluvní doplatky na spoluúčasti na úhradě nákladů s osobou blízkou (podle § 71, odst. 3, zákona č. 108/2006 Sb., o sociálních službách, ve znění pozdějších předpisů) se nám podařilo dojednat s 4 příbuznými uživateli (z toho se 3 osobami z místa poskytování služby v Javorníku, s 1 osobou z budovy B2 a z budovy B3 nebyla smluvní spoluúčast dojednána). Dávky hmotné nouze, příspěvek na živobytí pobíralo 9 uživatelů (na budově B1 v 3 uživatelé, na budově B2 4 uživatelé a na budově B3 2 uživatelé). Doplatek na bydlení v Javorníku pobírali 4 uživatelé, v Kobylé nad Vidnavkou B2 pobíralo 5 uživatelů a na B3 pobíralo tuto dávku 3 uživatelé. Celkem dávku pobíralo 12 uživatelů.

Ve sledovaném období bylo v místě poskytování sociální služby Javorník hospitalizováno 18 uživatelů ve zdravotnických zařízeních v souhrnném počtu 276 dní a 5 uživatelů pobývalo mimo zařízení na dovolené, celkem 142 dnů za rok. Uživatelům byly vráceny finanční prostředky za neposkytované služby ve výši 276 565,- Kč (přeplatky za bydlení a stravu, za příspěvky na péči a na živobytí a smluvní platby). V místě poskytování sociální služby v Kobylé nad Vidnavkou bylo hospitalizováno ve zdravotnických zařízeních 46 uživatelů v souhrnném počtu 430 dnů za rok a 15 uživatelů pobývalo mimo zařízení na dovolené, celkem 144 dnů za rok 2023. Uživatelům byly vráceny finanční prostředky za neposkytované služby ve výši 448 737,- Kč (přeplatky za bydlení a stravu, za příspěvky na péči a na živobytí a smluvní platby). Součástí plateb za služby byly příspěvky na péči přiznané uživatelům podle § 73, odst. 4, zákona č. 108/2006 Sb., o sociálních

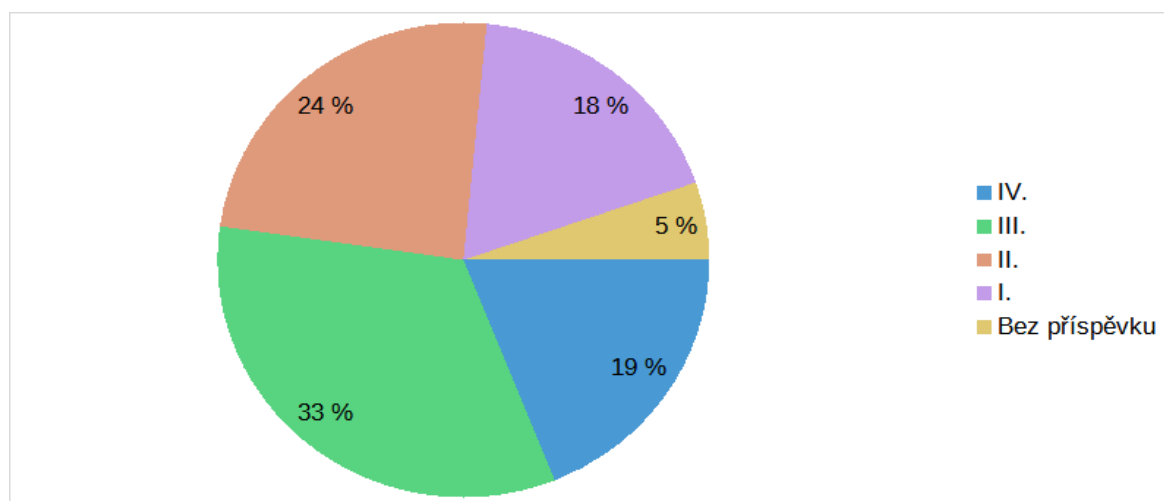
službách, ve znění pozdějších předpisů. Příspěvek na péči pobíralo ke konci sledovaného období celkem 125 uživatelů (viz Tabulka č. 3).

Tabulka č. 3: **Stupeň závislosti na pomoci**

Stupeň závislosti na pomoci		Příspěvek na péči	Počet uživatelů
I. stupeň	lehká závislost	880,- Kč	24
II. stupeň	středně těžká závislost	4 400,- Kč	32
III. stupeň	těžká závislost	12 800,- Kč	47
IV. stupeň	úplná závislost	19 200,- Kč	22

Nárok na příspěvek na péči nemělo 6 uživatelů z počtu 131 uživatelů ke konci roku.

Graf č. 1: **Přehled rozložení klientely podle stupňů závislosti na péči k 31. 12. 2023**



Výše uvedený graf znázorňuje náročnost péče podle stupňů závislosti na péči. Podíl klientů s II. až IV. stupněm závislosti na péči se pohybuje kolem 76 %.

#### **Přehled o umístění uživatelů za období od 1. 1. 2023 - 31. 12. 2023:**

Skutečný stav uživatelů k 31. 12. byl 131 uživatelů, neobsazená kapacita byla v počtu 3 uživatelů (1 uživatel v Javorníku, 3 uživatelé v Kobylé nad Vidnavkou), a to

z důvodu úmrtí ke konci roku. V místě poskytování sociální služby v Javorníku ukončilo pobyt 9 uživatelů (z toho 8 uživatelů zemřelo a 1 uživatel odešel do jiné sociální služby). V místě poskytování sociální služby v Kobylé nad Vidnavkou č. 153 pobyt ukončilo 7 uživatelů (z toho 6 uživatelů zemřelo a 1 uživatel odešel do domácího prostředí). V místě poskytování sociální služby v Kobylé nad Vidnavkou č. 58 pobyt ukončilo 10 uživatelů (z toho 9 uživatelů zemřelo a 1 uživatel odešel do domácího prostředí). Během roku 2023 bylo přijato celkem 31 uživatelů (v místě poskytování sociální služby v Javorníku bylo přijato 8 uživatelů, v místě poskytování sociální služby v Kobylé nad Vidnavkou č. 153 bylo přijato 12 uživatelů a v Kobylé nad Vidnavkou č. 58 bylo přijato 11 uživatelů).

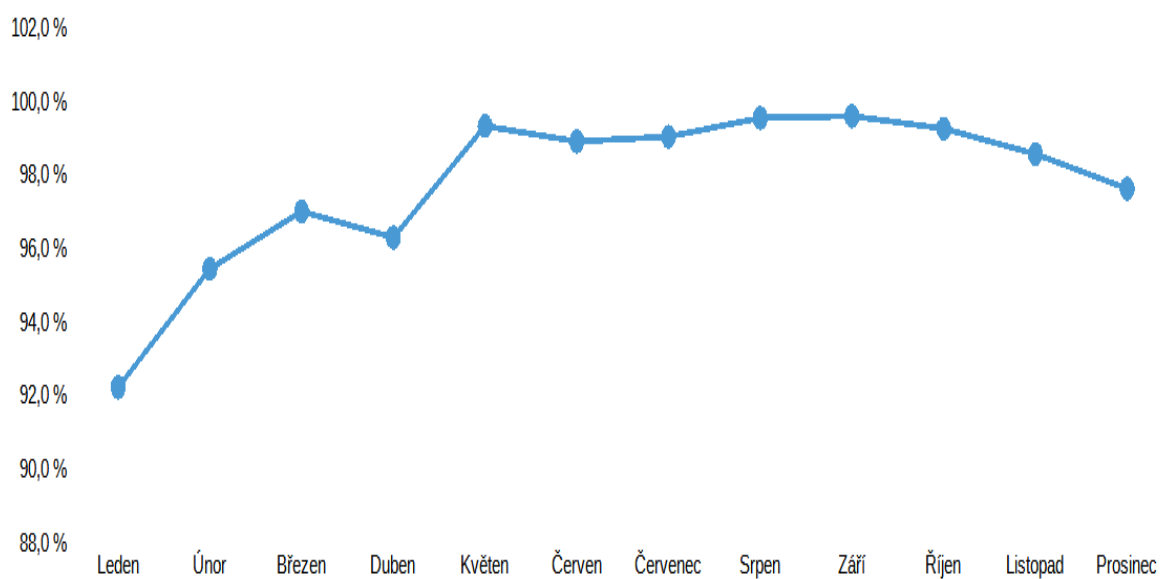
V roce 2023 bylo přijato 126 žádostí o poskytnutí sociální služby, v 25 případech žadatelé nesplňovali cílovou skupinu a v 50 případech došlo u žadatelů ke zrušení žádosti. V pořadníku žadatelů bylo evidováno ke konci roku 20 žádostí o poskytnutí sociální služby. Podrobně o pohybu a struktuře uživatelů viz Tabulka č. 4.

Tabulka č. 4: **Přehled o pobytu uživatelů za rok 2023**

Druh pohybu	Počet
Kapacita:	135
Obloženost v roce 2023 v %:	97,74
Skutečný stav uživatelů k 31. 12. 2022:	126
Skutečný stav uživatelů k 31. 12. 2023:	131
Počet přijatých uživatelů celkem:	31
Počet uživatelů, kteří ukončili pobyt v zařízení:	26
z toho počet uživatelů, kteří během roku zemřeli	23
z toho počet uživatelů, kteří odešli do sociálního prostředí	2
z toho počet uživatelů, kteří odešli do jiné pobytové služby	1
jinam	0
Průměrný věk uživatelů:	79,2
Věková struktura uživatelů: 27–65 let	12

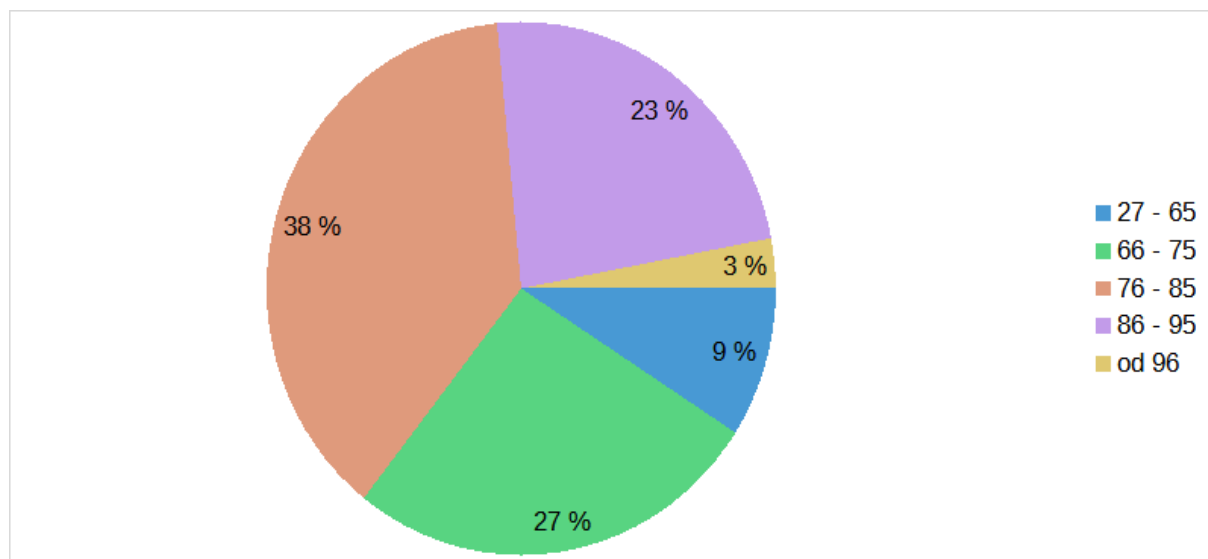
66–75 let	34
76–85 let	50
86–95 let	31
od 96	4

Graf č. 2: **Obložnost lůžek v roce 2023**



Průměrná obložnost za rok 2023 byla 97,74 %.

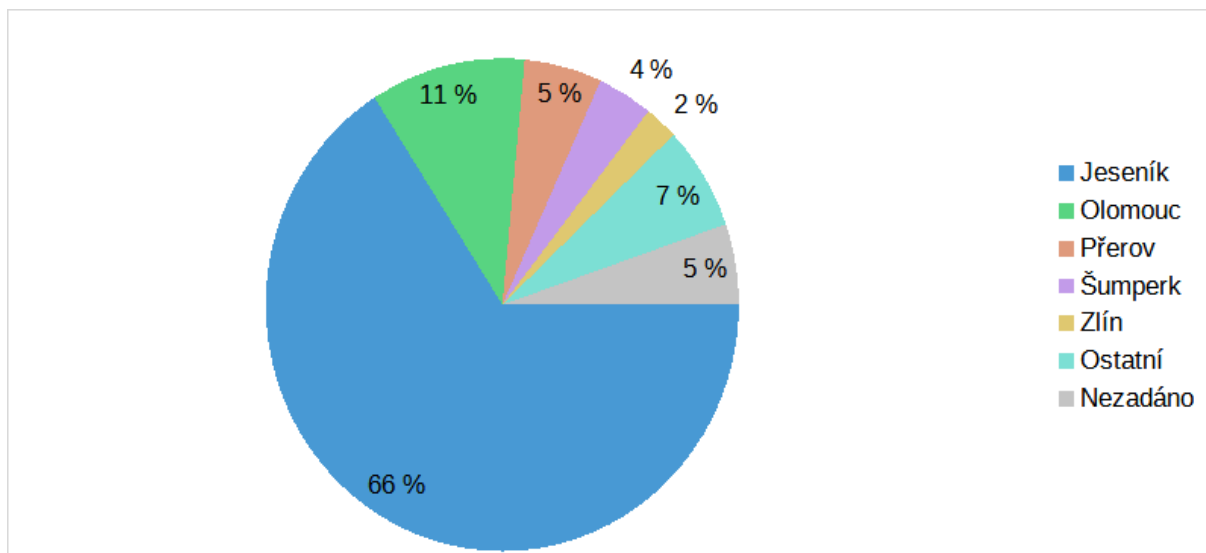
Graf č. 3: **Přehled rozložení klientely podle věkových skupin k 31. 12. 2023**



Služby zařízení jsou orientované na cílovou skupinu osob mladší senioři 60–80 let, starší senioři nad 80 let.

V našem zařízení máme největší % zastoupení ve věku 76–85 let. Průměrný věk uživatelů je 79,2 let.

Graf č. 4: **Skladba klientely podle bydliště k 31. 12. 2023**



Z okresu Jeseník pochází 66 % klientů, ostatní původní bydliště klientů je v bezprostřední blízkosti Olomouckého kraje.

## 5. PERSONÁLNÍ ZAJIŠTĚNÍ

Nepřetržitý provoz zajišťovalo celkem 89 stálých zaměstnanců, od měsíce září byl povýšen závazný ukazatel o dva pracovníky v sociálních službách – přímá obslužná péče. Do přímé péče o klienty bylo zařazeno celkem 58 pracovníků (10 všeobecných sester, 2 praktické sestry, 1 fyzioterapeut, 41 pracovníků v sociálních službách, 4 sociální pracovníce). Ostatních 31 zaměstnanců zabezpečovalo hospodářsko-správní provoz. Z důvodu vysoké a dlouhodobé pracovní neschopnosti zaměstnanců byly zástupy řešeny jen částečně, především u zaměstnanců manuálně pracujících. Pracovníky v sociálních službách se nepodařilo nahradit vhodnými zaměstnanci.

Organizace poskytla odbornou praxi 2 studentům Hotelové školy Vincenze Priessnitze a Obchodní akademie Jeseník, 1 zaměstnanci naší organizace, 3x praxi Střední zdravotnické školy a Vyšší odborné školy zdravotnické Šumperk, p. o.,



1 zaměstnanci praxi Seduca – CZE s.r.o., 1 studentovi Střední školy sociální péče a služeb Zábřeh, 3 zaměstnancům Domova důchodů Zlaté Hory byla poskytnuta odborná stáž v rozsahu 4 hodin.

Pravidelně navštěvovali naše uživatele 4 dobrovolníci (modlitební společenství, volnočasové aktivity – společenské hry, čtení, povídání, vyrábění, pomoc při realizaci bohoslužby, apod.)

## **Organizační členění pracovníků**

### **Management**

prováděl aktivity v rozhodovacím procesu v souladu s organizačním řádem, zásadami řízení, nařízeními zřizovatele, obecně závaznými předpisy a odbornými požadavky na zjištění kvality sociálních služeb.

Personální zajištění: ředitelka

Ředitelka stojí v čele organizace a je statutárním orgánem. Jsou jí přímo podřízeni vedoucí pracovníci jednotlivých úseků.

### **Hospodářsko-správní úsek byl rozdělen na úsek ekonomický a personální**

zpracovával ekonomickou agendu, finanční a mzdové účetnictví, evidenci, inventarizaci, převody majetku, personální agendu, pokladní a statistickou agendu, spisovou a archivní službu.

Personální zajištění: 1 ekonomka, 1 účetní, 1 mzdová účetní

### **Úsek péče o klienta**

prováděl ošetrovatelskou a rehabilitační péči, obslužnou činnost, individuální a kolektivní aktivity, terapie v oblasti uspokojování společenských a sociálně psychologických potřeb uživatelů.

Personální zajištění: 54 odborných pracovníků (10 všeobecných sester, 2 praktické sestry, 1 fyzioterapeut, 41 pracovníků v sociálních službách)

### **Sociální úsek**

zajišťoval agendu příjmu a ukončení pobytů uživatelů, agendu úhrad za služby, poskytoval základní sociální poradenství, pomoc a podporu při řešení osobních záležitostí uživatelů, vykonával dohled nad obhospodařováním finančních prostředků uživatelů a dbal o naplňování standardů kvality sociálních služeb.

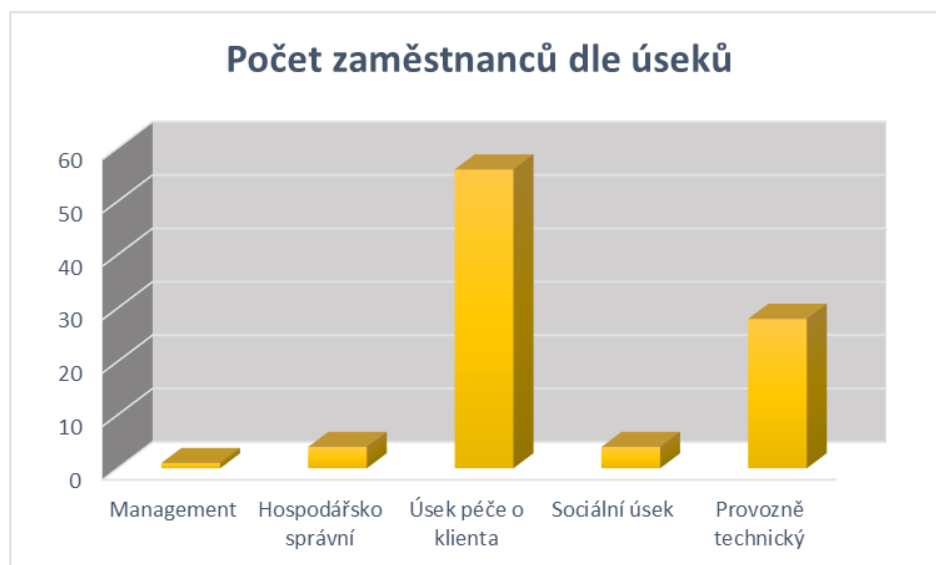
Personální zajištění: 4 sociální pracovnice

### Provozně technický úsek

zabezpečoval provoz prádelny, provoz úklidu, stravovací provoz, zásobování a skladování materiálu, údržbu a opravy materiálně technického vybavení.

Personální zajištění: 8 kuchařek, 1 pomocná kuchařka, 9 uklízeček, 3 údržbáři, 1 zásobovač, 1 skladník, 2 pradelny, 1 krejčí, 1 pomocný dělník

Graf č. 5: Grafické znázornění počtu zaměstnanců dle úseků k 31. 12. 2023



Do přímé péče o klienty bylo zařazeno celkem 65,17 % zaměstnanců (úsek péče o klienta a sociální úsek) z celkového počtu zaměstnanců.

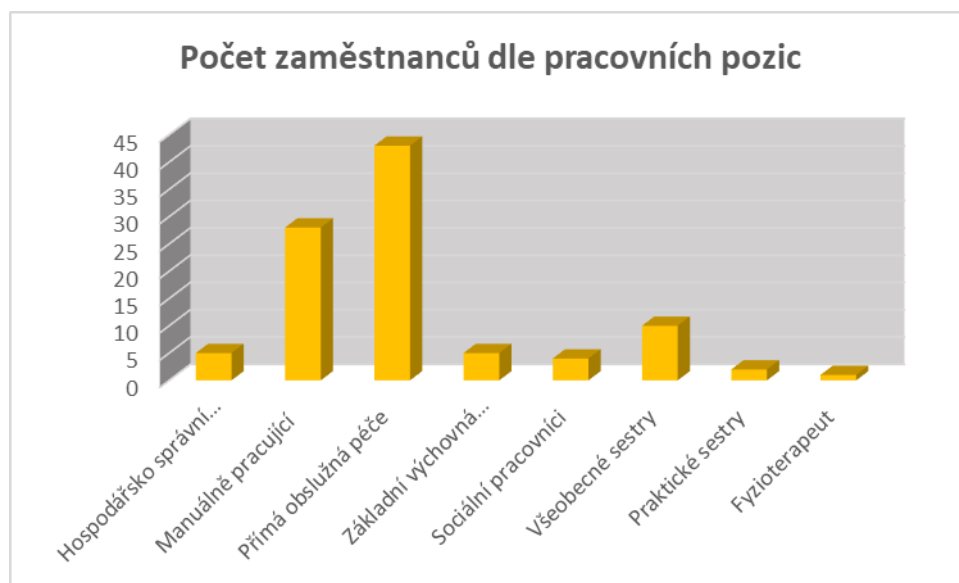
Tabulka č. 5: Přehled o platovém zařazení a platech zaměstnanců k 31. 12. 2023

Pracovní pozice	Průměrná platová třída	Počet zaměstnanců k 31. 12. 2023	V tis. Kč
Pracovníci v sociálních službách – přímá obslužná péče	5,5	38	14 049,8
Pracovníci v sociálních službách – ZVNČ	8	5	1 752,6
Sociální pracovníci	10	4	2 231,0
Všeobecné sestry	10	10	6 402,1
Praktické sestry	9	2	895,0
Fyzioterapeut	10	1	322,8

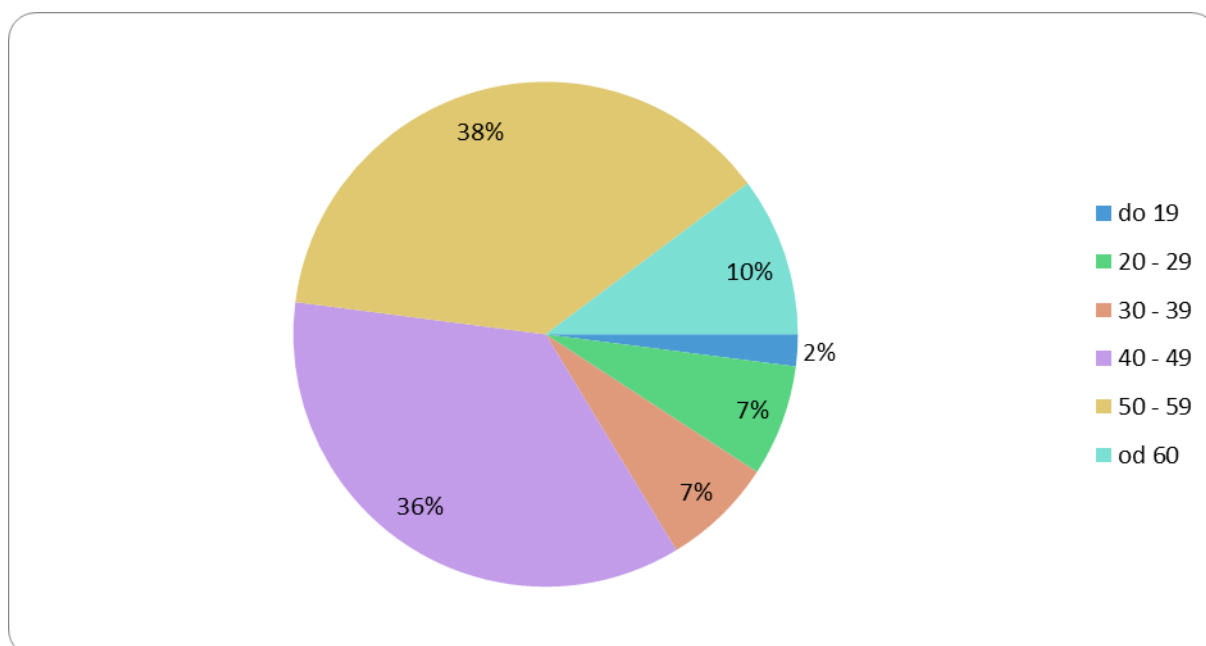
Hospodářsko-správní a provozní zaměstnanci	9,8	5	3 102,5
Zaměstnanci manuálně pracující	3,4	28	8 541,7
<b>Zaměstnanci celkem</b>		<b>93</b>	<b>37 297,5</b>

**Pozn.:** k 31. 12. 2023 dvě pracovnice přímé péče, čerpaly řádnou dovolenou po skončení peněžité pomoci v mateřství

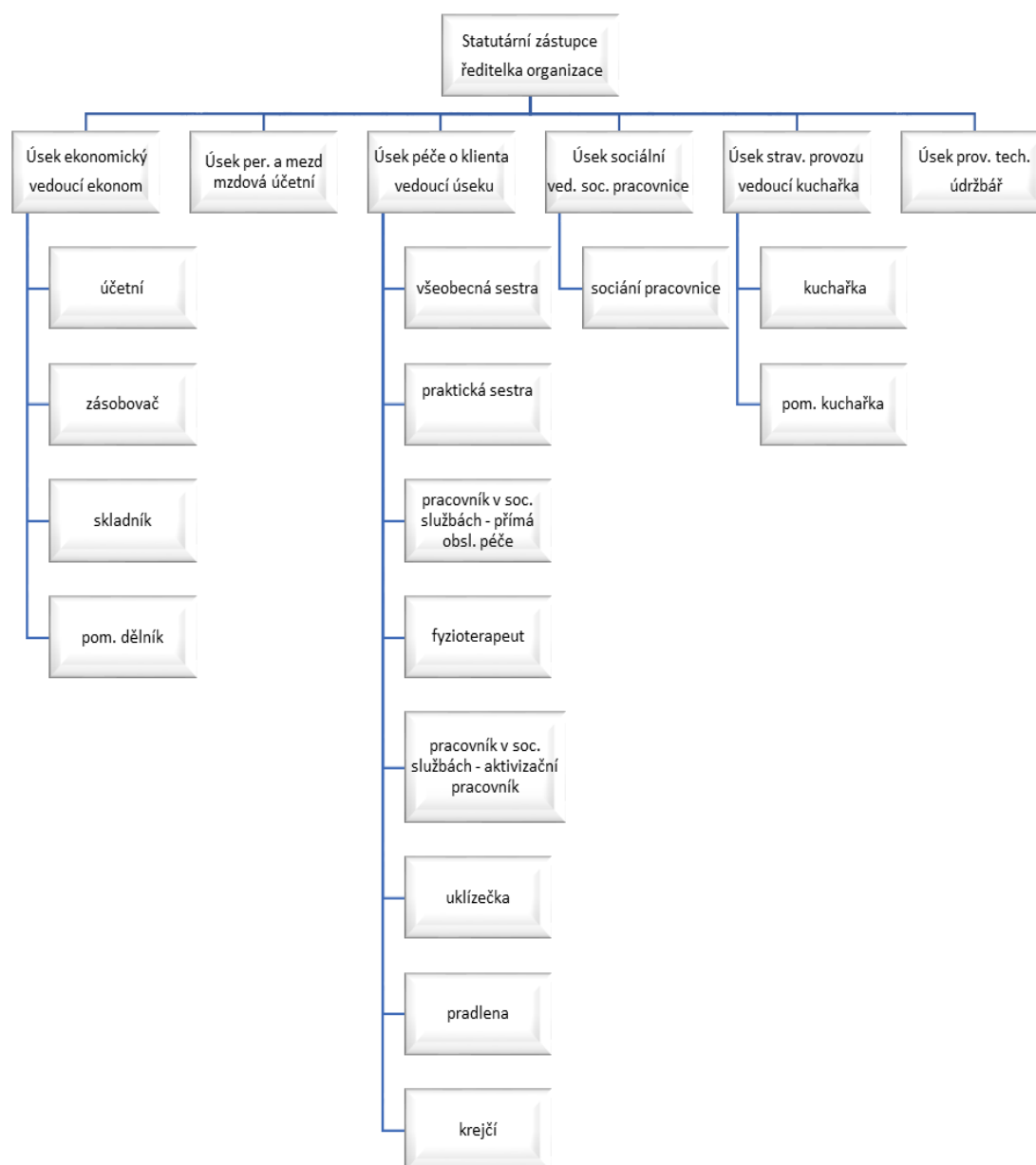
Graf č. 6: **Grafické znázornění počtu zaměstnanců dle pracovních pozic k 31. 12. 2023**



Graf č. 7: **Věková pásma ke dni 31. 12. 2023**



Graf č. 8: **Organizační struktura**



### Porady zaměstnanců

Porady zaměstnanců se uskutečňovaly na základě plánu porad každý třetí měsíc, porady vedoucích pracovníků jedenkrát týdně a denně malé porady (schůzky) pracovníků jednotlivých provozů. Probíhaly také porady klíčových pracovníků.

### Vzdělávání zaměstnanců

Vzdělávání zaměstnanců probíhalo v souladu se vzdělávacím plánem organizace a podle potřeb poskytovaných služeb. Pracovníci v sociálních službách a sociální pracovníce absolvovali povinné vzdělávání formou akreditovaných seminářů i interního vzdělávání na pracovišti.

## Supervizní činnost

V roce 2023 byla zajišťována skupinová a individuální supervizní činnost supervizorem PhDr. Markétou Greplovou. Projednávaná témata se většinou týkala uživatelů sociální služby.

Tabulka č. 6: **Vzdělávací harmonogram organizace za rok 2023**

Termín	Forma	Název	Hodiny	Počet pracovníků
25.1.	Školení	Seminář PAM-mzdy	4	1
31.1.	Ostatní vzdělávání-Obsluha tlakových nádob stabilních (TNS)	Obsluha tlakových nádob	3	1
31.1.	Ostatní vzdělávání-Obsluha kotlů – nízkotlakových, obsluha kotlů III. až IV. Třídy	Obsluha nízkotlakových kotlů	3	1
13.2.	Školení	Webex – aktuální informace pro poskytovatele sociálních služeb	1	1
13.2.	Školení	Aktuální informace pro poskytovatele sociálních služeb	1,5	2
14.2.	Školení	Webinář-Novinky Codexis	1	1
14.2.	Školení	CODEXIS	0,5	2
22.2.	Akreditovaný kurz	Základy první pomoci se zaměřením na sociální služby	8	31
8.3.	Akreditovaný kurz	Základy první pomoci se zaměřením na sociální služby	8	28
16.3.	Skupinová supervize	Supervize B2	2	13
16.3.	Skupinová supervize	Supervize B3	2	12
16.3.	Skupinová supervize	Supervize B1	2	11
16.3.	Školení	Ošetření a léčba chronických ran	4	8
21.3.	Školení	Evidence a změny na kartě zaměstnance v Cygnu	2	1
21.3.	Porada	Porada ředitelů-financování, rozpočty	4	1
24.3.	Školení	FAMA + JEM online KUOK	1	1
28.3.	Školení	Seminář PAM-mzdy	4	1
30.3.	Školení	Kvalitní a udržitelné stravování ve zdravotnictví	2,5	2
30.3.	Akreditovaný kurz	Účinná asertivní a neasertivní komunikace	8	1
4.4.	Školení	Práce s vylepšenými přístupovými právy v Cygnus	1	1
12.4.	Školení	FKSP	4	1

12.4.	Školení	Nová verze Cygnus	2	1
19.4.	Akreditovaný kurz	Kvalita a smysl života seniorů v podmínkách sociálních služeb	8	16
2.5.	Akreditovaný kurz	Jak úspěšně jednat s klientem s problémovým chováním	8	32
16.5.	Školení	Setkání ekonomické sekce krajských organizací	4,5	1
17.5.	Školení	Pracovní cesty a cestovní náhrady v aktuálních příkladech	5	1
18.5.	Školení	Vykazování statistických dat	1,5	1
22.5.	Školení	Příprava na audit-podpora sociální práce	3	1
22.5.	Školení	Dynamický nákupní systém	1	1
22.5.	Školení	Úvodní online schůzka-audity v domech pro seniory	3	1
23.5.	Školení	Vykazování statistických dat o zaměstnancích do OK systému	1,5	1
7.6.	Školení	Nakládání s tělem po úmrtí uživatele sociální služby	3	2
8.6.	Skupinová supervize	Supervize B1	2	10
8.6.	Skupinová supervize	Supervize B2	2	11
8.6.	Skupinová supervize	Supervize B3	2	12
8.6.	Školení	Setkání zdravotnických pracovníků a vedoucích domovů	12,5	3
20.7.	Školení	Spolupráce původců se Zemským archívem	8	1
20.7.	Školení	Seminář-spisová služba	3	1
12.9.	Školení	Jak se připravit a realizovat FVE	2	1
14.9.	Skupinová supervize	Supervize B1	2	13
14.9.	Skupinová supervize	Supervize B2	2	11
14.9.	Skupinová supervize	Supervize B3	2	13
26.9.	Školení	Pracovní setkání aktivní informace poskytování sociálních služeb	5	1
5.10.	Školení	Webinář Whistleblowing	1,5	2
10.10.	Porada	Porada ředitelů	5	1
11.10.	Porada	Porada ředitelů	4	1
20.10.	Školení	Dohoda o provedení práce po novele zákoníku práce	6	1
6.11.	Akreditovaný kurz	Aby záda nebolela	8	31
7.11.	Akreditovaný kurz	Aby záda nebolela	8	22

8.11.	Školení	Setkání sekce aktivizačních pracovníků domovů pro seniory	5	2
9.11.	Školení	Docházka a evidence pracovní doby Cygnus 1. část	1,5	2
9.11.	Školení	Ochrana oznamovatelů, nový zákon o účetnictví	7	1
14.11.	Školení	Docházka a evidence odpracované doby Cygnus 2. část	1,5	2
22.11.	Školení	Asociace poskytovatelů sociálních služeb ČR	3	2
24.11.	Školení	Novela zákoníku práce	8	1
30.11.	Akreditovaný kurz	Využití tance při aktivizaci uživatelů sociálních služeb	8	18
7.12.	Skupinová supervize	Supervize B1, B2, B3	2	32
13.12.	Školení	Vema seminář PAM 38.04	4	2
15.12.	Školení	Setkání poskytovatelů sociálních služeb	2	1
31.12.	Školení	Ostatní vzdělávání pracovníků přímé péče 2023	17	4
31.12.	Školení	Ostatní vzdělávání pracovníků v sociálních službách 2023	18	9
31.12.	Školení	Ostatní vzdělávání za rok 2023	21	2
31.12.	Školení	Ostatní vzdělávání za rok 2023	9	1
31.12.	Školení	Ostatní vzdělávání za rok 2023	23	1
31.12.	Školení	Ostatní vzdělávání za rok 2023	17	1

## 6. HOSPODAŘENÍ ORGANIZACE

Organizace hospodařila v roce 2023 s celkovým objemem finančních prostředků ve výši 69 767 tis. Kč. Dotace z MPSV byla poskytnuta ve výši 25 968 tis Kč, tj. 37,22 % z celkového objemu finančních prostředků.

Příspěvek na provoz od zřizovatele (mzdové prostředky) nebyl poskytnut.

Podrobný přehled o celkovém hospodaření organizace uvádějí tabulky.



Tabulka č. 7: **Výnosy organizace**

<b>Výnosy</b>	<b>v tis. Kč</b>
úhrady za služby od klientů	20 857
příspěvky na péči	14 455
úhrady od zdravotních pojišťoven	5 962
dotace od zřizovatele (provoz, odpisy)	1 238
dotace ze státního rozpočtu – Podprogram č. 1	25 968
dotace od zřizovatele (opravy)	296
dotace MPSV - zajištění pomoci a péče obyv. Ukrajiny	0
příspěvek od Města Javorník, Jeseník, Žulová, obce Kobylá nad Vidnavkou, Uhelná, Vlčice	82
ostatní výnosy (úrok, strava zaměstnanců apod.)	726
ostatní výnosy z činnosti (použití fondů)	138
transferový podíl (Kobylá nad Vidnavkou)	45
<b>Výnosy celkem:</b>	<b>69 767</b>

Tabulka č. 8: **Náklady organizace**

<b>Náklady</b>	<b>v tis. Kč</b>
spotřeba materiálu (nákup potravin, DDHM, drogistické zboží, dezinfekční prostředky)	8 954
spotřeba energie (plyn, elektrická energie, vodné a stočné)	2 706
opravy a udržování	1 365
cestovní náklady	14
ostatní služby nevýrobní povahy (revize, odvoz infekčního a separovaného odpadu, praní prádla, telefony, internet, poštovní poplatky, hygienicko-epid. dozor)	2 726
mzdové náklady	37 700
- zákonné sociální pojištění	12 606
- jiné sociální náklady	157
- odpisy	1 284
náklady z DDHM	1 132
ostatní náklady z činnosti	1 123
<b>Náklady celkem:</b>	<b>69 767</b>

**Pohledávky** za stravu zaměstnanců, zdravotní pojišťovny + ostatní činily 565 tis. Kč.

**Závazky** tvořily mzdy a zákonné odvody z mezd, vratky za pobyt uživatelů mimo zařízení a závazky k dodavatelům v celkové výši 5 661 tis. Kč.

**Dary** – finanční příspěvky ve výši 82 tis. Kč poskytlo Město Jeseník, Město Javorník, Město Žulová, Obec Kobylá nad Vidnavkou, Obec Uhelná, Obec Vlčice, finanční dary ve výši 76 tis. Kč poskytla Obec Vápenná, ROBE LICHTING Rožnov pod Radhoštěm, Obec Skorošice, Obec Bernartice, Obec Stará Červená Voda, Essity Czech Republic Praha, paní Veverková Jarmila, paní Koberová Anna, paní Říhová Jitka.

Věcné dary v celkové výši 10 tis. Kč poskytla paní Lukášová Jitka a MK Fruit.

**Z darů** byl pořízeny a hrazeny potraviny – vaření pro radost, materiál do terapie, canisterapie, animoterapie, kávovar, doprava na výlety, aktivizační programy pro klienty, hudební produkce při akcích, masážní podložka, televize apod.

Tabulka č. 9: **Hospodaření s fondy**

<b>Tvorba fondů</b>	<b>v tis. Kč</b>
Fond kulturních a sociálních potřeb (převedením 2 % z hrubých mezd zaměstnanců + stav k 01. 01. 2023)	1 392,59
Fond rezervní (zůstatek k 01. 01. 2023, přiděl ze zlepšeného VH, dary od jiných subjektů)	161,11
Fond odměn (zůstatek k 01. 01. 2023)	107,87
Fond reprodukce (zůstatek k 01. 01. 2023 + odpisy dlouhodobého majetku, investiční dotace)	2 349,93
<b>Čerpání fondů</b>	<b>v tis. Kč</b>
Fond kulturních a sociálních potřeb	834,21
z toho: - příspěvky na stravu zaměstnanců	347,11
- kultura	36,19
- odměny k životnímu jubileu	6,00
- příspěvky na penzijní připojištění	254,30
- vánoční balíčky – potravinové doplňky	46,60
Fond odměn	61,49
Fond rezervní (čerpání darů)	76,33
Fond investiční: - odvod PO KÚ (odpisy) - pořízení: elektrický konvektomat, myčka nádobí, elektrická pánev 60 l, plynový kotel 60 l, plynový sporák s elektrickou troubou, bubnový sušič, pračka PRIMUS	1 238,45 967,78

Tabulka č. 10: **Opravy a údržba**

<b>Druh oprav</b>	<b>v tis. Kč</b>
Opravy strojů a zařízení: konvektomatu, praček, výtahů, výměna kotle, UPS - dodávka a instalace baterií, opravy ohřívacích vozíků, automatických dveří, várníc, kolejnicového zvedacího a asistenčního systému Romer, kopírky, škrabky, myčky, celoplošné optické závory – výtah, výměna bojleru, robota, dmýchadel, broušení nožů, oprava sušičky, výměna baterie na koupacím křesle, instalační práce na signalizaci, oprava samomíchacího kotle	815,00
Oprava a údržba nemovitého majetku – elektromontážní práce, oprava osvětlení v Kobylé nad Vidnavkou i v Javorníku, malování kuchyně, výměna nouzového osvětlení v Kobylé nad Vidnavkou, dále vysprávka příjezdové komunikace k budově zámku, vodoinstalační a zemní práce – oprava kanalizace, v Javorníku výměna bezpečnostních zámků, výměna termoventilů, výmalba prádelny v Javorníku, opravy podlah, výměna madel, výměna žaluzií, výměna rolet nad výdejním okénkem, stavební práce a výmalba po požáru v Javorníku, dodávka a montáž vchodových dveří, oprava automatických dveří	530,00
Oprava dopravních prostředků - Škoda Fabia, Chevrolet	21,00
<b>Náklady celkem:</b>	<b>1 366,00</b>

Tabulka č. 11: **Pořízení DDHM (3 tis. - 40 tis. Kč)**

<b>Druh</b>	<b>v tis. Kč</b>
Skříň velká s posuvnými dveřmi, lůžka vč. matrací, kontejnery pojízdné, křesla klozetová, matrace vzduchové, šatní skříň, křesla Favio, toaletní sprchová křesla, kancelářské židle, kuchyňská linka, ošetřovatelský pult, klozetová křesla	625,00
Tiskárny, reproduktor, lednice, vibrační posilovací stroje, čistička vzduchu, pračka, PC, monitory, skartovačka	275,00
Řezačka masa, sekačka na trávu, vozík zásuvkový, zažehlovací lis, kompresor, bojler, škrabka brambor, výdejní ohřívací vozík	180,00
Spodní díl Thermoline, termos 10 l	47,00
Masážní podložka	5,00
<b>Náklady celkem:</b>	<b>1 132,00</b>

Tabulka č. 12: **Přijaté dotace a dary**

<b>Poskytovatel</b>	<b>Dotace v tis. Kč</b>	<b>Dar finanč. v tis. Kč</b>	<b>Dar věcný v tis. Kč</b>
Veverková Jarmila		2,00	
Obec Vápenná		10,00	
Essity Czech Republic		11,00	
Město Javorník	50,00		
Obec Uhelná	5,00		
Město Jeseník	5,00		
ROBE lighting s.r.o.		10,00	
Město Žulová	5,00		
Obec Vlčice	7,00		
Obec Bernartice		3,00	
Obec Kobylá nad Vidnavkou	10,00		
MK Fruit			3,00
Obec Skorošice		5,00	
Koberová Anna		5,00	
Obec Stará Červená Voda		10,00	
Říhová Jitka		20,00	
Lukášová Jitka			7,00
<b>Celkem:</b>	<b>82,00</b>	<b>76,00</b>	<b>10,00</b>

Tabulka č. 13: **Investiční prostředky (nad 40 tis. Kč)**

<b>Druh</b>	<b>v tis. Kč</b>
Elektrický konvektomat RETIGO s podstavcem	318,00
Myčka nádobí Silanos	51,00
Elektrická pánev 60 l s elektrickým zdvihem	109,00
Plynový kotel 60 l	147,00
Plynový sporák s elektrickou troubou	82,00
Pračka PRIMUS FX80/FX105	177,00
Bubnový sušič na 9 kg prádla	83,00
<b>Celkem:</b>	<b>967,00</b>

Tabulka č. 14: **Účetní rozvaha**

<b>Rozvaha – stav v tis. Kč:</b>	<b>k 31. 12. 2023</b>	<b>k 31. 12. 2022</b>
<b>STÁLÁ AKTIVA</b>	<b>30 864,97</b>	<b>31 583,89</b>
dlouhodobý nehmotný majetek	0,00	0,00
oprávky dlouhodobému nehmotnému majetku	0,00	0,00
dlouhodobý hmotný majetek	65 804,89	64 802,46
oprávky k dlouhodobému hmotnému majetku	-34 939,92	-33 218,57
dlouhodobý finanční majetek	0,00	0,00
<b>OBĚŽNÁ AKTIVA</b>	<b>16 657,31</b>	<b>14 893,63</b>
zásoby	679,67	662,08
krátkodobé pohledávky	2 019,62	1 528,58
krátkodobý finanční majetek	13 958,02	12 702,97
přechodné účty aktivní	0,00	0,00
<b>AKTIVA CELKEM</b>	<b>47 522,28</b>	<b>46 477,52</b>
<b>VLASTNÍ KAPITÁL</b>	<b>31 754,75</b>	<b>32 617,20</b>
jmění účetní jednotky a upravující položky	30 521,68	31 283,15
fondy účetní jednotky	833,74	934,72
hospodářský výsledek	399,33	399,33
<b>CIZÍ ZDROJE</b>	<b>15 767,53</b>	<b>13 860,32</b>
dlouhodobé závazky	0,00	0,00
krátkodobé závazky	15 767,53	13 860,32
bankovní úvěry a půjčky	0,00	0,00
přechodné účty pasivní	0,00	0,00
<b>PASIVA CELKEM</b>	<b>47 522,28</b>	<b>46 477,52</b>

Tabulka č. 15: **Výkaz zisku a ztráty**

<b>Výkaz zisku a ztráty (stav k 31. 12. 2023)</b>			
<b>NÁKLADY (v tis. Kč)</b>		<b>v tis. Kč</b>	<b>% z celku</b>
501	Spotřeba materiálu	894,05	12,83
502	Spotřeba energie	2 706,37	3,88
511	Opravy a udržování	1 365,59	1,96
512	Cestovné	13,76	0,02
518	Ostatní služby	2 725,61	3,91
521	Mzdové náklady	37 700,49	54,04
524	Zákonné sociální a zdravotní pojištění	12 606,56	18,07
525	Jiné sociální pojištění	156,65	0,22
527	Zákonné sociální náklady	1 117,67	1,60
538	Dálniční známka	4,50	0,01
551	Odpisy dlouhodobého majetku	1 283,86	1,84
558	Náklady z drobného dlouhodobého majetku	1 131,66	1,62
<b>Náklady celkem</b>		<b>69 766,78</b>	<b>100,00</b>

VÝNOSY (v tis. Kč)			
602	Výnosy z prodeje služeb	41 839,37	59,97
648	Čerpání fondů	137,82	0,20
649	Ostatní výnosy z činnosti	-17,41	-0,02
662	Úroky	177,28	0,25
672	Výnosy vybraných místních vládních institucí z transferů	27 629,71	39,60
<b>Výnosy celkem</b>		<b>69 766,78</b>	<b>100,00</b>
<b>Hospodářský výsledek (v tis. Kč)</b>		<b>0,00</b>	

## 7. KONTROLNÍ ČINNOST

Všechny účetní operace v roce 2023 byly uskutečněny v souladu se zavedeným systémem vnitřní kontroly podle zákona č. 320/2001 Sb., o finanční kontrole ve veřejné správě a vyhlášky č. 416/2004 Sb., kterou se zákon o finanční kontrole provádí. Uskutečňované operace byly průběžně sledovány a kontrolovány.

Kontroly vedoucími zaměstnanci byly prováděny na základě plánu kontrol. Při těchto kontrolách byly zjištěné drobné nedostatky řešeny okamžitě, závažné nedostatky nebyly zjištěny.

### Kontroly provedené zřizovatelem a státními orgány

Výstupy z 10 kontrol neobsahovaly žádná nápravná opatření, 1 nedostatek se řeší, který bude odstraněn vydáním stavebního povolení (plánová výstavba v Kobylé nad Vidnavkou - předpoklad 06/2024). Sankce nebyly uloženy.

**Hasičský záchranný sbor Olomouckého kraje**, územní odbor Jeseník, U Bělidla  
1258/1, 790 01 Jeseník

**Zahájení kontroly** dne 17. 01. 2023

**Předmět kontroly:** dodržování povinností stanovených předpisy o požární ochraně provedené podle ustanovení § 26 odst. 2 písm. b), § 31 odst. 1 písm. a) a § 35 písm. a) a c) zákona č. 133/1985 Sb., o požární ochraně, ve znění pozdějších předpisů a § 45 odst. 1 písm. b) vyhlášky č. 246/2001 Sb., o stanovení podmínek požární bezpečnosti a výkonu státního požárního dozoru, ve znění pozdějších předpisů a § 1 odst. 1 a § 2 zákona č. 255/2012 Sb., o kontrole, ve znění pozdějších předpisů, ve znění zákona č. 183/2017 Sb.



**Místo kontroly:** Domov pro seniory Javorník, p. o., Školní 104, 790 70 Javorník

**Výsledek kontroly:** bez závad

**AUDIT TEAM, s. r. o.,** Jeremenkova 1211/40b, Hodolany, 779 00 Olomouc

**Zahájení kontroly** dne 16. 01. 2023

**Předmět kontroly:** Program finanční podpory poskytování sociálních služeb v Olomouckém kraji – Podprogram č. 1., ověřování období 01. 01. 2022 do 31. 12. 2022

**Místo kontroly:** Domov pro seniory Javorník, p. o., Školní 104, 790 70 Javorník

**Výsledek kontroly:** čerpání finančních prostředků projektu byly čerpány v souladu s Právním aktem jako spolufinancování běžných výdajů, finanční prostředky projektu byly čerpány účelově jako způsobilé výdaje projektu, bylo prokázáno, že účetní záznamy jsou identifikovatelné, prokazatelné a podloženy doklady zaúčtovanými do účetnictví příjemce v souladu s platnými účetními předpisy, finanční prostředky byly použity na úhradu nákladů co nejehospodárněji a v souladu s předmětem, byla vedena řádná a oddělená účetní evidence čerpání finančních prostředků účelové dotace, byla vedena oddělená účetní evidence každé realizované služby, bylo dodrženo závazné období, byla dodržena výše a včasnost úhrady veškerých nákladů hrazených z finančních prostředků účelové dotace. Kontrola byla bez závad.

**Krajská hygienická stanice Olomouckého kraje se sídlem v Olomouci,** K. Čapka 10/1147. 790 01 Jeseník

**Zahájení kontroly** dne 02. 05. 2023

**Předmět kontroly:** plnění povinností stanovených ve vybraných ustanoveních nařízení Evropského parlamentu a Rady (ES) č. 852/2004 o hygieně potravin, nařízení Evropského parlamentu a Rady č. 178/2002, kterým se stanoví obecné zásady a požadavky potravinového práva

**Použitá kontrolní metoda podle čl, 14 nařízení EU 2017/625:** Inspekce

**Místo kontroly:** Domov pro seniory Javorník, p. o., Školní 104, 790 70 Javorník

**Výsledek kontroly:** bez závad

**Ministerstvo práce a sociálních věcí,** Na Poříčním právu 1, 128 00 Praha 2

**Zahájení inspekce** dne 09. 05. 2023

**Předmět inspekce:** plnění povinností poskytovatelů sociálních služeb stanovených v § 88 a 89 ZSS, kvalita poskytování sociálních služeb dle § 99 ZSS, plnění povinností vést evidenci dle § 91c ZSS

**Typ inspekce:** základní

**Místo kontroly:** Domov pro seniory Javorník, p. o., Školní 104, 790 70 Javorník, Kobylá nad Vidnavkou č. p. 153, Kobylá nad Vidnavkou č. p. 58

**Výsledek kontroly:** zjištěny 4 nedostatky. 3 nedostatky byly odstraněny v termínu, 1 nedostatek trvá. V současné době se pracuje na dokončení projektové dokumentace a vydání stavebního povolení ohledně plánové výstavby v Kobylé nad Vidnavkou.

**PhDr. Marie Hermanová, MBA,** Lužná 43, 617 00 Brno

**Zahájení auditu** dne 23. 08. 2023

**Předmět auditu:** následná evaluace způsobu zajišťování zdravotní péče a jejího vykazování

**Místo kontroly:** Domov pro seniory Javorník, p. o., Kobylá nad Vidnavkou č. p. 153

**Výsledek auditu:** pouze doporučení pro organizaci, která byla částečně realizována.

**Všeobecná zdravotní pojišťovna České republiky,** Regionální pobočka Ostrava, pobočka pro Moravskoslezský, Olomoucký a Zlínský kraj, Masarykovo náměstí 24/13, 702 00 Ostrava

**Zahájení kontroly** dne 26. 09. 2023

**Předmět kontroly:** dodržování oznamovací povinnosti, stanovení vyměřovacích základů a výše pojistného, dodržování termínů splatnosti pojistného

**Výsledek kontroly:** bez závad

**Odborový svaz zdravotnictví a sociální péče ČR,** Koněvova 54/1107, 130 00 Praha 3

**Zahájení kontroly** dne 25. 09. 2023

**Předmět kontroly:** kontrola dokladů k zabezpečení úkolů v prevenci rizik v oblasti bezpečnosti a ochrany zdraví při práci ve smyslu jednotlivých ustanovení citovaného zákoníku práce, nařízení vlády a vyhlášek platných ve zdravotnictví a sociálních službách

**Výsledek kontroly:** 2 doporučení

**Hasičský záchranný sbor Olomouckého kraje**, územní odbor Jeseník, U Bělidla  
1258/1, 790 01 Jeseník

**Zahájení kontroly** dne 01. 11. 2023

**Předmět kontroly:** dodržování povinností stanovených předpisy o požární ochraně provedené podle ustanovení § 26 odst. 2 písm. b), § 31 odst. 1 písm. a) a § 35 písm. a) a c) zákona č. 133/1985 Sb., o požární ochraně, ve znění pozdějších předpisů a § 45 odst. 1 písm. b) vyhlášky č. 246/2001 Sb., o stanovení podmínek požární bezpečnosti a výkonu státního požárního dozoru, ve znění pozdějších předpisů a § 1 odst. 1 a § 2 zákona č. 255/2012 Sb., o kontrole, ve znění pozdějších předpisů, ve znění zákona č. 183/2017 Sb.

**Místo kontroly:** Domov pro seniory Javorník, p. o., Školní 104, 790 70 Javorník

**Výsledek kontroly:** 2 nedostatky, které byly odstraněny v termínu

**Krajská hygienická stanice Olomouckého kraje se sídlem v Olomouci**, K. Čapka  
10/1147, 790 01 Jeseník

**Zahájení kontroly** dne 12. 12. 2023

**Předmět kontroly:** plnění povinností stanovených ve vybraných ustanoveních nařízení Evropského parlamentu a Rady (ES) č. 852/2004 o hygieně potravin, nařízení Evropského parlamentu a Rady č. 178/2002, kterým se stanoví obecné zásady a požadavky potravinového práva

**Použitá kontrolní metoda podle čl. 14 nařízení EU 2017/625:** Inspekce

**Místo kontroly:** Domov pro seniory Javorník, p. o., Kobylá nad Vidnavkou č. p. 153

**Výsledek kontroly:** bez závad

**Krajská hygienická stanice Olomouckého kraje se sídlem v Olomouci**, K. Čapka  
10/1147, 790 01 Jeseník

**Zahájení kontroly** dne 12. 12. 2023

**Předmět kontroly:** plnění povinností stanovených ve vybraných ustanoveních nařízení Evropského parlamentu a Rady (ES) č. 852/2004 o hygieně potravin, nařízení Evropského parlamentu a Rady č. 178/2002, kterým se stanoví obecné zásady a požadavky potravinového práva

**Použitá kontrolní metoda podle čl. 14 nařízení EU 2017/625:** Inspekce

**Místo kontroly:** Domov pro seniory Javorník, p. o., Kobylá nad Vidnavkou č. p. 58

**Výsledek kontroly:** bez závad

## 8. ZPRÁVA O ČINNOSTI V OBLASTI POSKYTOVÁNÍ INFORMACÍ

V souladu s ustanovením § 18 Zákona č. 106/1999 Sb., o svobodném přístupu informací (dále jen „zákon o svobodném přístupu k informacím“), ve znění pozdějších předpisů, zveřejňuje Domov pro seniory Javorník, příspěvková organizace, následující údaje za rok 2023:

1. Počet podaných žádostí o informace a počet vydaných rozhodnutí o odmítnutí žádostí § 18 odst. 1 písm. a) zákona o svobodném přístupu k informacím:

Nebyla podána žádost o informace ve smyslu zákona o svobodném přístupu k informacím písemně, žádná žádost nebyla odmítnuta.

2. Počet podaných odvolání proti rozhodnutí o odmítnutí žádosti nebo její části - § 18 odst. 1 písm. b) zákona o svobodném přístupu k informacím:

Nebylo podáno odvolání proti rozhodnutí o odmítnutí žádosti nebo její části o informace ve smyslu zákona o svobodném přístupu k informacím.

3. Opis podstatných částí každého rozsudku soudu - § 18 odst. 1 písm. c) zákona o svobodném přístupu k informacím:

Žádný případ nebyl řešen soudem ve věci přezkoumání zákonnosti rozhodnutí povinného subjektu o odmítnutí žádosti o poskytnutí informace.

4. Výčet poskytnutých výhradních licencí - § 18 odst. 1 písm. d) zákona o svobodném přístupu k informacím:

Nebyla poskytnuta žádná výhradní licence ve smyslu zákona o svobodném přístupu k informacím.

5. Počet stížností podaných podle § 16a, důvody jejich podání a stručný popis způsobu jejich vyřízení - § 18 odst. 1 písm. e) zákona o svobodném přístupu k informacím:

Nebyla podána stížnost podle § 16a zákona o svobodném přístupu k informacím na postup organizace při vyřizování žádosti o informace.

6. Další informace vztahující se k uplatňování zákona o svobodném přístupu k informacím - § 18 odst. 1 písm. f) zákona o svobodném přístupu k informacím:

Informace byly poskytovány na webové stránce: [www.domovprosenioryjavornik.cz](http://www.domovprosenioryjavornik.cz)  
Webové stránky jsou pravidelně doplňovány a aktualizovány.

7. Přehled všech výdajů, které organizace vynaložila v souvislosti se soudními řízeními o právech a povinnostech dle zákona o svobodném přístupu k informacím:  
Organizace nevynaložila žádné výdaje v souvislosti se soudními řízeními o právech a povinnostech podle zákona o svobodném přístupu k informacím.

## 9. ZÁVĚR

Organizace za rok 2023 nevykazovala manka ani škody, nebyly jí uloženy sankce, penále ani pokuty. Evidovala pohledávky ve výši 2 450,- Kč (jedná se o dluhy za poskytované služby v Kobylé nad Vidnavkou ve výši 1 740,- Kč a PnP ve výši 710,- Kč), za zaměstnance za odebírání stravy ve výši 18 072,- Kč, za výkony ZP 543 852,52 Kč a odebrání elektrické energie (kamera) ve výši 1 626,21 Kč. Organizace všechny své závazky včas plnila, poskytované služby byly přizpůsobovány potřebám uživatelů. Stanovených cílů bylo dosaženo.

Pro zkvalitnění zdravotní péče pokračovala spolupráce s ambulancí chronických ran. Převazová sestra dojíždí 1 x za měsíc za uživateli, k léčbě ran jsme začali používat prostředky vlhkého hojení, které zajišťuje kožní lékař MUDr. Jaroslav Urbánek z Dermatologické praxe s. r. o. Olomouc. Rovněž se osvědčila spolupráce se společností Nutrego, která zajišťuje komplexní služby v oblasti nutriční terapie včetně návštěvy nutričního terapeuta v zařízení ve spolupráci s odborným lékařem.

Pro zlepšení kvality bydlení a prostředí uživatelů bylo pořízeno: např.

11 ks lůžek s matracemi, 2 ks lůžek s kovovými lamelami vč. matrací, 2 ks matrací vzduchových, 2 ks vibračních posilovacích strojů, čistička vzduchu, 5 ks klozetových křesel, 3 ks toaletních a sprchových křesel, skříň velká s posuvnými dveřmi, 3 ks skříní, kuchyňská linka, ošetřovatelský pult, masážní podložka, vozík zásuvkový.

Pro zlepšení materiálně technického vybavení byl zakoupen: např. elektrický konvektomat s podstavcem, myčka nádobí, elektrická pánev 60 l, plynový kotel 60l, plynový sporák s elektrickou troubou, bubnový sušič, pračka PRIMUS, 7 ks tiskáren, skartovačka, lednice, řezačka masa, 4 ks počítače, sekačka na trávu, zažehlovací lis, škrabka brambor, výdejní ohřívací vozík.

Pro zlepšení pobytu uživatelů a zaměstnanců v Kobylé nad Vidnavkou byla provedena např.: oprava balkonových dveří, opravy a malování v kuchyni, výměna

nouzového osvětlení, vyspravení příjezdové komunikace k budově zámku, byly zajištěny vodoinstalační práce a zemní práce na opravě kanalizace, opravy osvětlení, elektromontážní práce v kanceláři. V Javorníku byly provedeny např.: elektromontážní práce u vedoucí úseku péče o klienty, výměna rolet nad výdejovým okénkem, stavební práce a výmalba sklepních prostor po požáru, montáž vchodových dveří, oprava automatických dveří, výměna bezpečnostních zámků, výměna termoventilů, výměna bezpečnostních zámků, výmalba prádelny včetně opravy podlah, výměna madel na schodišti, výměna žaluzií, oprava osvětlení v budově.

Podařila se uskutečnit dlouhodobě plánovaná změna v registraci poskytované služby, došlo ke snížení kapacity v Javorníku o 5 míst, byly zřízeny dva jednolůžkové pokoje, tři čtyřlůžkové pokoje byly sníženy na třílůžkové. Došlo k výraznému zlepšení komfortu ubytovacích prostor. Od 1. 9. 2023 byl navýšen počet pracovníků přímé péče o 2, došlo k posílení počtu pracovníků u nočních směn.

I v tomto uplynulém období jsme se potýkali s vysokou pracovní neschopností, zástupy pracovníků byly vyřešeny jen částečně, ke snížení kvality poskytování služby nedošlo.

V předložené Výroční zprávě za rok 2023 jste se mohli seznámit s poskytovanou sociální službou, kterou zajišťujeme na třech pracovištích, s personálním zajištěním, hospodařením organizace a důležitými fakty o organizaci.

Poděkování za odvedenou práci patří:

- všem zaměstnancům domova, kteří se postarali o zajištění plynulého provozu a poskytování péče uživatelům,
- zaměstnancům, kteří se podíleli na přípravě a shrnutí podkladů této zprávy,
- uživatelům za trpělivost v době provádění stavebních úprav za plného provozu, rovněž tak i rodinným příslušníkům za spolupráci.

Na závěr děkujeme Olomouckému kraji, který je zřizovatelem, všem organizacím i jednotlivcům, kteří nám pomáhali uskutečňovat naše cíle a poslání a také všem dárcům, kteří nás v uplynulém roce podpořili.

Ing. Jitka Richterová,  
ředitelka Domova pro seniory Javorník, p. o.

V Javorníku dne 27. 03. 2024

Přílohy: rozvaha a výkaz zisku a ztrát