



Plán péče

o přírodní památku

Na Popovickém kopci

na období

2024 – 2033



KOALICE
pro řeky

Ing. Marián Horváth, Ph.D.
Mgr. Petra Hanáková Bečvářová, Ph.D.

Obsah

1. Základní údaje o zvláště chráněném území	1
1.1 Základní identifikační údaje.....	1
1.2 Údaje o lokalizaci území v rámci územně správního členění ČR	1
1.3 Vymezení území podle současného stavu katastru nemovitostí.....	1
1.4 Výměra území a jeho ochranného pásma	2
1.5 Překryv území s jiným typem ochrany.....	2
1.6 Kategorie IUCN.....	3
1.7 Předmět ochrany ZCHÚ.....	3
1.7.1 Předmět ochrany ZCHÚ podle zřizovacího předpisu	3
1.7.2 Předmět ochrany – současný stav	3
1.8 Cíl ochrany	4
2. Rozbor stavu zvláště chráněného území s ohledem na předmět ochrany.....	4
2.1 Popis území a charakteristika jeho přírodních poměrů	4
2.1.1 Stručný popis území a jeho přírodních poměrů.....	4
2.1.2 Přehled zvláště chráněných a významných ohrožených druhů rostlin a živočichů	5
2.1.3 Výčet a popis významných přirozených disturbančních činitelů působících v území v minulosti a současnosti.....	6
2.2 Historie využívání území a zásadní pozitivní i negativní vlivy lidské činnosti v minulosti a současnosti	7
2.3 Související plánovací dokumenty, správní akty a opatření obecné povahy	8
2.4 Současný stav zvláště chráněného území a přehled dílčích ploch.....	8
2.4.1 Základní údaje o plochách mimo lesní pozemky	8
2.5 Souhrnné zhodnocení stavu předmětů ochrany, výsledků předchozí péče, dosavadních ochranných zásahů do území a závěry pro další postup	8
2.6 Stanovení prioritních zájmů ochrany území v případě jejich možné kolize	9
3. Plán zásahů a opatření.....	9
3.1 Výčet, popis a lokalizace navrhovaných zásahů a opatření v ZCHÚ	9
3.1.1 Rámcové zásady péče o ekosystémy a jejich složky nebo zásady jejich jiného využívání.....	9
3.1.2 Podrobný výčet navrhovaných zásahů a činností v území	11
3.2 Zásady hospodářského nebo jiného využívání ochranného pásma včetně návrhu zásahů a přehledu činností ...	11
3.3 Zaměření a vyznačení území v terénu	13
3.4 Návrhy potřebných administrativně-správních opatření v území.....	13
3.5 Návrhy na regulaci rekreačního a sportovního využívání území veřejností.....	13
3.6 Návrhy na vzdělávací a osvětové využití území	13
3.7 Návrhy na průzkum či výzkum a monitoring předmětu ochrany území	13
4. Závěrečné údaje.....	14
4.1 Předpokládané orientační náklady hrazené orgánem ochrany přírody podle jednotlivých zásahů (druhů činností)	14
4.2 Použité podklady a zdroje informací	14
4.3 Seznam používaných zkratk	15
4.4. Podklady pro plán péče zpracoval	15
5. Přílohy	16

1. Základní údaje o zvláště chráněném území

1.1 Základní identifikační údaje

evidenční číslo: 266
kategorie ochrany: Přírodní památka
název území: Na Popovickém kopci
druh právního předpisu, kterým bylo území vyhlášeno: vyhláška
orgán, který předpis vydal: Ministerstvo školství, věd a umění
číslo předpisu: 34.551/49-IV/1
datum platnosti předpisu: 11. 5. 1949
datum účinnosti předpisu: -

1.2 Údaje o lokalizaci území v rámci územně správního členění ČR

kraj: Olomoucký
okres: Přerov
obec s rozšířenou působností: Přerov
obec s pověřeným obecním úřadem: Přerov
obec: Přerov
katastrální území: Popovice u Přerova (782343)

Příloha:

M1 – Orientační mapa s vyznačením území

1.3 Vymezení území podle současného stavu katastru nemovitostí

Zvláště chráněné území

Katastrální území: Popovice u Přerova (782343)

Číslo parcely podle KN	Číslo parcely podle PK nebo jiných evidencí	Druh pozemku podle KN	Způsob využití pozemku podle KN	Výměra parcely celková podle KN (m ²)	Výměra parcely v ZCHÚ (m ²)
176		ostatní plocha	ostatní komunikace	329	329
94/1		trvalý travní porost		15415	15415
94/4		trvalý travní porost		1923	1923
94/5		trvalý travní porost		5667	5667
94/6		zahrada		4452	4452
94/7		trvalý travní porost		17124	17124
Celkem					44910

Katastrální území: Předmostí (734977)

Číslo parcely podle KN	Číslo parcely podle PK nebo jiných evidencí	Druh pozemku podle KN	Způsob využití pozemku podle KN	Výměra parcely celková podle KN (m ²)	Výměra parcely v ZCHÚ (m ²)
579		ostatní plocha	ostatní komunikace	316	215
Celkem					215

Pozn.: Výměra parcel, které zasahují do ZCHÚ částí, byla stanovena planimetrováním v GIS nástroji, přičemž výměra v dotčené ploše byla stanovena územním ziskem dle georeferenčního systému S-JTSK/Krovak East North – kód EPSG:5514.

Ochranné pásmo

Katastrální území: Předmostí (734977)

Číslo parcely podle KN	Číslo parcely podle PK nebo jiných evidencí	Druh pozemku podle KN	Způsob využití pozemku podle KN	Výměra parcely celková podle KN (m ²)	Výměra parcely v ZCHÚ (m ²)
428/3		ostatní plocha	manipulační plocha	4141	4141
428/4		ostatní plocha	zeleň	2357	2357
428/5		ovocný sad		4098	4098
428/6		zahrada		768	768
428/8		zahrada		112	112
Celkem					11476

Pozn.: Výměra parcel, které zasahují do OP částí, byla stanovena planimetrováním v GIS nástroji, přičemž výměra v dotčené ploše byla stanovena územním ziskem dle georeferenčního systému S-JTSK/Krovak East North – kód EPSG:5514.

Příloha:

M2 – Katastrální mapa se zákresem ZCHÚ a jeho ochranného pásma

1.4 Výměra území a jeho ochranného pásma

Druh pozemku	ZCHÚ plocha v ha	Vyhlášené OP plocha v ha	Způsob využití pozemku	ZCHÚ plocha v ha
lesní pozemky	-	-		
vodní plochy	-	-	zamokřená plocha	-
			rybník nebo nádrž	-
			vodní tok	-
trvalé travní porosty	4,0129	-		
orná půda	-	-		
ostatní zemědělské pozemky	-	-		
ostatní plochy	0,4996	1,1476	neplodná půda	-
			ostatní způsoby využití	0,4996
zastavěné plochy a nádvoří	-	-		
plocha celkem	4,5125	1,1476		

1.5 Překryv území s jiným typem ochrany

národní park:	-
chráněná krajinná oblast (včetně zóny):	-
překryv s jiným typem ochrany:	-
mezinárodní statut ochrany:	-

Natura 2000

ptačí oblast: -

evropsky významná lokalita: -

1.6 Kategorie IUCN

IV - území pro péči o stanoviště/druhy

1.7 Předmět ochrany ZCHÚ

1.7.1 Předmět ochrany ZCHÚ podle zřizovacího předpisu

Ostrůvek stepní květeny.

1.7.2 Předmět ochrany – současný stav

A. ekosystémy

ekosystém	podíl plochy v ZCHÚ (%)	popis ekosystému	kód předmětu ochrany*
T5.5 Acidofilní trávníky mělkých půd	15,20	Trávníky na jižně exponovaném svahu v horní části Čekyňského kopce pomístně degradované náletem třtiny křovištní a ovsíku vyvýšeného převážně ve východní části území PP. Biotopy T5.5 a T3.4D v mozaikovitém výskytu	a
T3.4D Širokolisté suché trávníky, porosty bez význačného výskytu vstavačovitých a bez jalovce obecného (<i>Juniperus communis</i>) [6210 Polopřirozené suché trávníky a facie křovin na vápnitých podložích (<i>Festuco-Brometalia</i>)]	22,80		a
K3 Vysoké mezofilní a xerofilní křoviny	13,24	Plocha se zbytky ovocných stromů, vtoušeně výmladky trnovníku akátu. Na ploše je několik bývalých lomů po těžbě. V minulém období platnosti proběhlo plošné kácení akátu na celé ploše. Cca 50% území mapováno v mozaice X12, X5, X9B	c

*kód předmětu ochrany:

a = předmět ochrany spadá pod definici předmětu ochrany dle zřizovacího předpisu ZCHÚ

b = předmět ochrany překrývající se EVL/PO (v závorce je uveden kód stanoviště dle vyhl. č. 166/2005 Sb., hvězdičkou (*) jsou označena prioritní stanoviště a druhy)

c = další významný ekosystém nebo jeho složka, který je navržen k doplnění mezi předměty ochrany ZCHÚ (viz i kap. 3.4)

Přílohy:

M3 - Mapa dílčích ploch a objektů

M4 - Mapa biotopů

M5 - Mapa historická - monochromatické ortofoto z 50-tých let

M6 - Mapa - monochromatické ortofoto z roku 1999

M7 - Mapa - ortofoto z roku 2018

1.8 Cíl ochrany

Zachování druhově pestrých suchých kyselých trávníků svazu *Koelerio-Phleion phleoidis*.

A. ekosystémy

ekosystém	cíl ochrany	indikátory cílového stavu
T5.5 Acidofilní trávníky mělkých půd	Zachování ekosystému druhově bohatých suchých kyselých trávníků bez výskytu invazních druhů	• rozloha ekosystému (cca 15 % území)
T3.4D Širokolisté suché trávníky, porosty bez význačného výskytu vstavačovitých a bez jalovce obecného (<i>Juniperus communis</i>) [6210 Polopřirozené suché trávníky a facie křovin na vápnitých podložích (<i>Festuco-Brometalia</i>)]	Zachování ekosystému druhově bohatých suchých kyselých trávníků bez výskytu invazních druhů	• rozloha ekosystému (cca 25 % území)
K3 Vysoké mezofilní a xerofilní křoviny	Zachování ekosystému vysokých mezofilních křovin bez výskytu invazních druhů	• rozloha ekosystému (cca 60 % území)

2. Rozbor stavu zvláště chráněného území s ohledem na předmět ochrany

2.1 Popis území a charakteristika jeho přírodních poměrů

2.1.1 Stručný popis území a jeho přírodních poměrů

Území se nachází na jižně exponované horní části Čekyňského kopce cca 2 km od města Přerova. Jedná se o starou obecní pastvinu (teplomilnou travnatou stráň s výskytem xerothermní a subxerothermní vegetace) se zbytky starého ovocného sadu s ovocnými stromy a náletem stromů a keřů (především trnovníku akátu). Nadmořská výška je v rozmezí 276-305 m n. m.

Geomorfologie

Dle geomorfologického členění náleží území do Krkonošsko-jesenické soustavy (IV), Jesenické podsoustavy (IVC), celku Nízký Jeseník (IVC-8), podcelku Tršická pahorkatina (IVC-8H), okrsku Čekyňská pahorkatina (IVC-8H-2) (Mackovčín et al. 2006).

Geologie a pedologie

Podloží je tvořeno vrstvou karbonských jílovitých břidlic, prachovců a drob a neogenních písků, štěrků se zpevněnými polohami pískovce a slepenců.

Hydrologie

Z pohledu hydrologie náleží hodnocené území k povodí Vinarského potoka vlévajícího se do řeky Bečvy. Samotným územím však žádný vodní tok neprotéká.

Klima:

Dle klimatogeografického členění ČSR (Quitt 1971) se zájmové území nachází v klimatické oblasti **T2**. Charakterizuje jí dlouhé, teplé, suché léto s průměrným počtem 50-60 letních dnů (tj. dnů s maximální teplotou 25°C a vyšší) v roce a s průměrnou červencovou teplotou 18-19 °C. Přechodné období je krátké, teplé až mírně teplé, s mírně teplým jarem a podzimem (průměrná teplota v dubnu 8-9 °C a v říjnu je 7-9 °C). Zima je krátká, mírná, suchá až velmi suchá (průměrný počet ledových dnů, tj. dnů s maximální teplotou pod 0°C, je 30 až 40 v roce a průměrná lednová teplota je zde -2 až -3°C) s krátkým trváním sněhové pokrývky (Quitt 1971).

Flóra a fauna:

Z hlediska fytogeografie spadá lokalita do okresu 76a – Moravská brána vlastní, tedy mezi oblasti Karpatského mezofytika. Potenciální přirozenou vegetaci tvoří Lipová dubohabřina (asociace *Tilio – Carpinetum*) (Neühauslová 1997). Vegetaci luční části PP tvoří porosty svazu *Bromion erecti*, porosty křovin a stromů jsou ruderalní vegetace s dominantním trnovníkem akátem a bezem černým. Obecně se jedná o reprezentativní biotop svazu *Bromion erecti*. V průběhu inventarizace v roce 2011 (Krátký, Dostálík 2011) nebyl zaznamenán žádný chráněný ani ohrožený druh. I přesto se jedná o biotopově velmi hodnotnou lokalitu (luční část) s reprezentativním společenstvem svazu *Bromion erecti*.

2.1.2 Přehled zvláště chráněných a významných ohrožených druhů rostlin a živočichů

druh	kategorie podle vyhlášky č. 395/1992 Sb.	stupeň ohrožení		popis biotopu druhu v ZCHÚ a aktuální početnost nebo vitalita populace, další poznámky
		*	**	
Bezobratlí				
Kudlanka nábožná (<i>Mantis religiosa</i>)	KO	VU	-	Druh zaznamenán na území PP při entomol. průzkumu v roce 2011 (Spitzer L., Konvička O., 2011)
Soumračník podobný (<i>Pyrgus armoricanus</i>)	-	EN	-	Dle údajů v ND byl druh zaznamenán na území PP v roce 2021 v počtu 1 samec (Petřivalská M., zdroj: ND).
Ptáci				
Vlha pestrá (<i>Merops apiaster</i>)	SO	EN	-	Dle údajů v ND byl druh zaznamenán na území PP opakovaně v roce 2021 v počtu 2 jedinci (Šafránek J., zdroj: ND) a v roce 2015 v počtu 18 jedinců (Chytil J., zdroj: ND).

** evropsky významný druh

* stupeň ohrožení dle červených seznamů ČR:

Hejda R., Farkač J. & Chobot K. (2017): Červený seznam ohrožených druhů ČR. Bezobratlí. Příroda 36:177-233, Praha.

Chobot & Němec (2017): Červený seznam ohrožených druhů České Republiky. Obratlovci. Příroda 34, Praha, 94 s.

Kategorie dle IUCN uvedená ve všech výše zmíněných červených seznamech:

EN - ohrožený druh

VU - zranitelný druh

Kategorie dle vyhlášky č. 395/1992 Sb.:

O - ohrožený druh

SO - silně ohrožený

KO - kriticky ohrožený druh

Dle údajů v nálezové databázi (ND AOPK ČR) byla v rámci širšího území PR zaznamenána řada druhů ptáků s různým stupněm ohrožení, z let 2017-2016 lze zmínit například druhy jako moták pochop, kulík říční, krkavec velký, ťuhýk obecný, slavík obecný, krutihlav obecný, žluva hajní, vlaštovka obecná, rorýs obecný, volavka popelavá, lejsek šedý, a dále byla zaznamenána také řada druhů letounů (v letech 2010-2012), například netopýr dlouhouchý, netopýr rezavý, netopýr hvízdavý, netopýr nejmenší, netopýr večerní, netopýr vodní, netopýr ušatý, netopýr pestrý, netopýr alkathoe a další druhy. Z dřívějších záznamů lze zmínit několik druhů bezobratlých, rok 2010 například otakárek ovocný, batolec červený, vřetenuška štírovníková, rok 2004 například modrásek bahenní, otakárek fenyklový, batolec červený.

Při entomologickém průzkumu zaměřeném na skupiny Lepidoptera a Coleoptera provedeném v roce 2011 (Spitzer L., Konvička O., 2011) bylo zjištěno celkem 78 druhů denních a nočních motýlů, kteří se řadí k devíti čeledím. Nejčastěji byly zastoupeny druhy čeledí můrovití a píďalkovití. Byl zjištěn pouze jeden zvláště chráněný druh, a to kudlanka nábožná. Okáč voňavkový, který byl dříve dle červeného seznamu klasifikován jako zranitelný (VU), nyní dle aktuálního červeného seznamu již není v žádné kategorii ohrožení (Hejda R., Farkač J. & Chobot K. 2017). V minulosti byla na lokalitě zjištěna řada ZCHD a druhů motýlů vedených v červeném seznamu, ty však měly ve většině případů dobu letu v jiných částech sezóny a nebyly proto potvrzeny tímto průzkumem.

Dle botanického inventarizačního průzkumu provedeného v roce 2011 (Krátký M., Dostalík S., 2011) bylo zaznamenáno celkem 25 nepůvodní druhů rostlin, z toho 18 archeofytů a 7 neofytů. Z toho 9 druhů je označeno jako invazní. Na lokalitě nebyly zaznamenány žádné chráněné ani ohrožené druhy rostlin. Obecně se jedná o reprezentativní biotop svazu *Bromion erecti*. V průběhu inventarizace v roce 2011 nebyl zaznamenán žádný chráněný ani ohrožený druh. I přesto se jedná o biotopově velmi hodnotnou lokalitu (luční část) s reprezentativním společenstvem svazu *Bromion erecti*. Z botanického hlediska se nejedná o extrémně hodnotnou lokalitu. Lokalita představuje především ukázkou „přirozené“ vegetace na výslunných svazích. Fragment teplomilného trávníku prezentuje společenstva dříve ve zdejší krajině pravděpodobně mnohem častější, udržované pastvou. Velký význam lokality spočívá jako refugium pro regionálně významné druhy rostlin a živočichů, které jsou v okolní zemědělsky intenzivně využívané lokalitě na ústupu. Vegetace na lokalitě se nachází ve velmi dobrém stavu. Z tohoto důvodu by bylo možné a vhodné při seči vynechávat větší podíl nesečené plochy vůči sečeným plochám, cca 30%, alespoň v částech s kvalitními subxerothermními porosty, což odpovídá cca 70% rozlohy luční části lokality. Lesní – hájová část je silně ruderalizovaná s dominancí porostu trnovníku akátu, který je výrazným zdrojem diaspor tohoto druhu do okolí. Ideálním řešením by bylo převést stávající akátinu na biotopově a regionálně původní lipovou dubohabřinu. Za rizikové lze považovat výskyt invazních druhů v lesní části ZCHÚ. Jako nejrizikovější je zde bohatý výskyt trnovníku akátu, který je výrazným negativním zdrojem diaspor tohoto druhu. Z dalších nepůvodních a invazních druhů zaznamenaných na lokalitě lze zmínit pcháč oset, pcháč obecný, netýkavka malokvětá, bodláky a lopuchy.

2.1.3 Výčet a popis významných přirozených disturbančních činitelů působících v území v minulosti a současnosti

a) abiotické disturbanční činitele

Významné abiotické disturbanční činitele v území nejsou známe

b) biotické disturbanční činitele

Významné biotické disturbanční činitele v území nejsou známe

2.2 Historie využívání území a zásadní pozitivní i negativní vlivy lidské činnosti v minulosti a současnosti

a) ochrana přírody

V minulosti byla celá plocha využívána jako obecní pastvina se starým vysokokmenným sadem. Do začátku 90. let 20. stol. se pravidelný management neprováděl. Luční části dle současného stavu jsou pravidelně každoročně celoplošně sečeny vlastníkem pozemků. Již v době vyhlášení PP byl na části území nálet trnovníku akátu. Ten tvořil velký porost převážně v západní části území. Na pozemcích nad územím PP bylo (koncem 90. let 20. stol.) provedeno žádoucí zatravnění (omezily se splachy živin a reziduí do území PP).

V území v posledních letech probíhá intenzivní výřez trnovníku akátu a v luční části pastva (ovce a koně).

b) myslivost

Území patří do schválené honitby č. 7109101007 Přerov. Umisťování příkrmovacích zařízení, skladů krmiv pro zvěř či kladení návnad je na území PP nevhodné z důvodu ruderalizace okolních porostů a rozšiřování nežádoucích rostlin.

c) rekreace a sport

Území PP je využíváno k procházkám a venčení psů. Občas dochází k vjezdu na motocyklech, kolech a na koních do území PP. Okrajem území prochází naučná stezka Předmostím až do pravěku s umístěným stojanem pro tabuli NS.

d) těžba nerostných surovin

Před vyhlášením PP docházelo v západní části k lokální těžbě písku a kamene. Vzniklý lom byl posléze zasypáván teplárenským popílkem. Později plocha zarostla akátovým náletem.

e) jiné způsoby využívání

V ochranném pásmu PP vede příjezdová cesta k vodojemu a částečně i pozemek s vlastním vodojemem. Stavby nemají významný negativní vliv na území.

V severní části území se nachází opuštěný betonový bunkr obrostlý náletem dřevin.

K zamezení průjezdu motorových vozidel byla ve spodní části osazena závora, v současné době nefunkční.

Přílohy:

M3 - Mapa dílčích ploch a objektů

M4 - Mapa biotopů

M5 - Mapa historická - monochromatické ortofoto z 50-tých let

M6 - Mapa - monochromatické ortofoto z roku 1999

M7 - Mapa - ortofoto z roku 2018

2.3 Související plánovací dokumenty, správní akty a opatření obecné povahy

- Vyhláška Ministerstva školství, věd a umění ze dne 11. 5. 1949, kterým se zřizuje přírodní rezervace Na Popovickém kopci.
- Územní plán Přerova zahrnující Popovice u Přerova (platnost od 2009)

2.4 Současný stav zvláště chráněného území a přehled dílčích ploch

2.4.1 Základní údaje o plochách mimo lesní pozemky

V území jsou vylišeny 3 dílčí plochy (+6 v ochranném pásmu). Stručný popis a charakteristika je uvedena v příloze T2.

Přílohy:

T2 - Popis dílčích ploch a objektů mimo lesní pozemky a výčet plánovaných zásahů v nich

M3 - Mapa dílčích ploch a objektů

2.5 Souhrnné zhodnocení stavu předmětů ochrany, výsledků předchozí péče, dosavadních ochrannářských zásahů do území a závěry pro další postup

Lokalita je pravidelně pasená, (ovce, částečně koně). Koncem období platnosti plánu péče byla provedena intenzivní likvidace trnovníku akátu ve východní části PP. Akáty byly vykáceny a zatřeny herbicidem a následně plocha byla pravidelně kosena. Kvalita porostu se postupně zlepšuje, snižuje se zastoupení ruderalních druhů v travino-bylinném porostu. Porost akátu v PP již byl zcela zlikvidován a pařezy jsou srovnány se zemí. V dalších období by měly být vynechávány v sečených travnících plochy (do 20 % rozlohy) v druhově bohatých částech při každé seči a tyto plochy vždy střídát tak, aby byly alespoň 1x za rok posečeny. Alternativně lze pokračovat s prováděnou pastvou. Místa s expanzí třtiny křovištní a ovsíku vyvýšeného (především plocha po odstraněných akátech ve východní části území) sekat 2x ročně v době květu těchto druhů (koniec května – 15. červen) k jejich potlačení.

A. ekosystémy

ekosystém:	T5.5 Acidofilní trávníky mělkých půd	
indikátory cílového stavu	aktuální hodnoty indikátorů a zhodnocení stavu a trendu vývoje ekosystému ve vztahu k provedené péči a působícím vlivům	
• rozloha ekosystému (cca 15 % území)	Z údajů mapování biotopů (aktualizace 2007 – 2021) činí rozloha ekosystému cca 15 % výměry ZCHÚ.	
	stav:	<i>dobrý</i>
	trend vývoje:	<i>setrvalý</i>

ekosystém:	T3.4D Širokolisté suché trávníky, porosty bez význačného výskytu vstavačovitých a bez jalovce obecného (<i>Juniperus communis</i>) [6210 Polopřirozené suché trávníky a fácie křovin na vápnitých podložích (<i>Festuco-Brometalia</i>)]	
indikátory cílového stavu	aktuální hodnoty indikátorů a zhodnocení stavu a trendu vývoje ekosystému ve vztahu k provedené péči a působícím vlivům	
• rozloha ekosystému (cca 25 % území)	Z údajů mapování biotopů (aktualizace 2007 – 2021) činí rozloha ekosystému cca 22 % výměry ZCHÚ – častý je mozaikovitý výskyt s biotopem T5.5.	
	stav:	<i>dobrý</i>
	trend vývoje:	<i>setrvalý</i>

ekosystém:	K3 Vysoké mezofilní a xerofilní křoviny		
indikátory cílového stavu	aktuální hodnoty indikátorů a zhodnocení stavu a trendu vývoje ekosystému ve vztahu k provedené péči a působícím vlivům		
<ul style="list-style-type: none"> rozloha ekosystému (cca 60 % území) 	Z údajů mapování biotopů (aktualizace 2007 – 2021) činí rozloha ekosystému cca 13 % výměry ZCHÚ, prostorově ho místy alternuje biotop X7 - Ruderální bylinná vegetace mimo sídla. V území probíhá aktivní management ke zlepšení stavu.		
	stav:	<i>špatný</i>	
	trend vývoje:	<i>zlepšující se</i>	

2.6 Stanovení prioritních zájmů ochrany území v případě jejich možné kolize

Prioritním zájmem ochrany území je zachování suchých teplomilných trávníků a na ně vázaných organismů. Kolize s jinými zájmy ochrany přírody se nepředpokládají.

3. Plán zásahů a opatření

3.1 Výčet, popis a lokalizace navrhovaných zásahů a opatření v ZCHÚ

3.1.1 Rámcové zásady péče o ekosystémy a jejich složky nebo zásady jejich jiného využívání

a) péče o ekosystémy mimo lesní pozemky

Rámcová směrnice péče o ekosystémy mimo lesní pozemky

Likvidace invazních druhů by měla být v souladu se standardem MŽP ČR - Standardy péče o přírodu a krajinu - Likvidace vybraných invazních druhů rostlin (SPPK D02 007:2016) a měla by být prováděna specializovaným subjektem s odpovídajícími zkušenostmi a praxí.

Ekosystém	Dílčí plocha 1, 2, 3
Typ managementu	Pravidelné sečení lehkou mechanizací
Vhodný interval	2 x ročně
Minimální interval	1 x ročně
Prac. nástroj / hosp. zvíře	Lehká mechanizace, křovinořez
Kalendář pro management	1. seč: červen - červenec, 2. seč: srpen - září pastva: červen - říjen
Upřesňující podmínky	Sečení teplomilných trávníků s ponecháváním vynechaných plošek v druhově bohatých částech do 20 % výměry v každé seči. Tyto plošky při každé seči střídat tak, aby byl porost aspoň 1x za rok posečen. Místa s ochrannářsky významnými druhy vysekat při první seči, plochu vždy při druhé seči ponechat neposečenou. Odstranění biomasy z území PP nejpozději do 14 dnů od pokosení. Pokud by byla možnost přepásání trávníků je možné alternativně využít pastvu (ovce/koně) za sečení. Vhodné je rychlé krátkodobé přepasení zejména otav.

Ekosystém	Dílčí plocha 2
Typ managementu	Likvidace výmladků dřevin
Vhodný interval	2x ročně
Minimální interval	1x ročně
Prac. nástroj / hosp. zvíře	Motorová pila, křovinořez, herbicid
Kalendář pro management	1. termín: červen - červenec, 2. termín: srpen - září, případně 3. termín: podzim
Upřesňující podmínky	Na plochách po vyřezávce dřevin likvidovat jejich zmlazení, především výmladky akátu. Na zmlazující akáty je nutné použít lokální ošetření herbicidem (aplikace na mladé výhony a po jejich zaschnutí posečení, příp. posečení a zatření řezných ploch). Herbicidy lze používat jen po dohodě s orgánem ochrany přírody (na území PP jen s jeho souhlasným rozhodnutím) tak, aby nedošlo k negativnímu ovlivnění populace předmětu ochrany či znečištění prostředí. Vyřezanou hmotu zlikvidovat mimo zájmové plochy.

Ekosystém	Dílčí plocha 1, 2, 3
Typ managementu	Dosadba stávající liniové výsadby ovocnými stromy
Vhodný interval	1 x za období platnosti plánu péče
Minimální interval	1 x za období platnosti plánu péče
Prac. nástroj / hosp. zvíře	Ručně, rýč, motyka, sazenice, ochranné pomůcky
Kalendář pro management	Březen - květen nebo září - listopad
Upřesňující podmínky	Doplnit stávající liniovou výsadbu ovocných stromů, které utrpěly poškozením (okusem, mrazem, suchem) o staré odrůdy ovocných dřevin a k nim také opravit stávající či doplnit novou mechanickou ochranu proti okusu. Ovocný stromek osadit ke dvěma kůlům s individuální ochranou proti okusu. Možnou alternativou na části ploch je výsadba dřevin v druhové skladbě odpovídající přirozené vegetaci lipových dubohabřin.

b) péče o populace a biotopy rostlin a hub

V rámci péče o rostlinstvo je vhodné provádět likvidaci výmladků trnovníku akátu z celého území. Při likvidaci akátu je nutné důsledně zatříť pařezy herbicidem a provádět likvidaci výmladků až do jeho úplné likvidace dle rámcové směrnice výše. Místo s vousatkou prstnatou sekat 1x ročně a to vždy při první seči. Jinak je péče o rostliny zajištěna jako péče o nelesní pozemky.

c) péče o populace a biotopy živočichů

V rámci péče o luční plochy ponechávat ostrůvky (do 10 x 10 metrů) nebo pruhy (o šířce cca 4 metry) v druhově bohatých částech neposečené jako pastvu pro hmyz. Tyto pruhy meziročně střídát tak, aby byly alespoň jedenkrát za dva roky posečeny. Pro podporu otakárka ovocného by bylo vhodné provést generační obnovu vysokokmenných sadů v PP a ochranném pásmu, ideálně i v ostatních sadech v širším okolí.

d) zásady jiných způsobů využívání území

Plocha v ochranném pásmu, v minulosti využívaná jako výsypka popelovin, v současné době slouží nárazově při sportovních akcích v protilehlém areálu (motosport) jako parkoviště návštěvníků. V severozápadní části dílčí plochy je optická přípojka pro telekomunikaci.

3.1.2 Podrobný výčet navrhovaných zásahů a činností v území

a) ekosystémy mimo lesní pozemky

V území jsou vylišeny 3 dílčí plochy (+6 v ochranném pásmu). Doporučený zásah diferencovaný dle jednotlivých dílčích ploch je uveden v příloze T2.

Příloha:

T2 - Popis dílčích ploch a objektů mimo lesní pozemky a výčet plánovaných zásahů v nich

M3 - Mapa dílčích ploch a objektů

3.2 Zásady hospodářského nebo jiného využívání ochranného pásma včetně návrhu zásahů a přehledu činností

Ekosystém	Dílčí plocha 4, 5, 6, 9
Typ managementu	Pravidelné sečení lehkou mechanizací
Vhodný interval	2 x ročně
Minimální interval	1 x ročně
Prac. nástroj / hosp. zvíře	Lehká mechanizace, křovinořez
Kalendář pro management	1. seč: červen - červenec, 2. seč: srpen - září pastva: červen - říjen
Upřesňující podmínky	Sečení teplomilných trávníků s ponecháváním vynechaných plošek v druhově bohatých částech do 20 % výměry v každé seči. Tyto plošky při každé seči střídát tak, aby byl porost aspoň 1x za rok posečen. Místa s ochranářsky významnými druhy vysekat při první seči, plochu vždy při druhé seči ponechat neposečenou. Odstranění biomasy z území PP nejpozději do 14 dnů od pokosení. Pokud by byla možnost přepásání trávníků je možné alternativně využít pastvu (ovce/koně) za sečení. Vhodné je rychlé krátkodobé přepasení zejména otav.

Ekosystém	Dílčí plocha 4
Typ managementu	Úklid odpadků
Vhodný interval	Bezodkladně
Minimální interval	1 x za období platnosti plánu péče
Prac. nástroj / hosp. zvíře	Ručně v kombinaci s vhodným dopravním prostředkem, ochranné pomůcky, pytle na odpad
Kalendář pro management	Kdykoliv během roku
Upřesňující podmínky	Úklid veškerého přítomného odpadu (spacáky, nábytek, elektroodpad, atd.) a jeho likvidace dle příslušných předpisů (především v případě nábytku a elektroodpadu). Likvidace ohniště.

Ekosystém	Dílčí plocha 5, 6
Typ managementu	Dosadba ovocných stromů a výsadba keřového lemu
Vhodný interval	1 x za období platnosti plánu péče
Minimální interval	1 x za období platnosti plánu péče
Prac. nástroj / hosp. zvíře	Ručně, rýč, motyka, sazenice, ochranné pomůcky
Kalendář pro management	Březen - květen nebo září - listopad
Upřesňující podmínky	Dílčí plocha 5 - dosadba ovocných druhů dřevin především třešní a slivoní (staré krajové odrůdy) v počtu cca 20 ks a k nim také opravit stávající či doplnit novou mechanickou ochranu proti okusu. Ovocný stromek osadit ke dvěma kůlům s individuální ochranou proti okusu. Dílčí plocha 5 a 6 - výsadba keřového lemu (bobulonosné druhy keřů) podél západní hranice dílčí plochy na kontaktu s asfaltovou komunikací.

Ekosystém	Dílčí plocha 7
Typ managementu	Sanace ekologické zátěže
Vhodný interval	1 x za období platnosti plánu péče
Minimální interval	1 x za období platnosti plánu péče
Prac. nástroj / hosp. zvíře	Dle projektové dokumentace
Kalendář pro management	Dle projektové dokumentace
Upřesňující podmínky	Provést sanaci ekologické zátěže ve spolupráci s odborně specializovaným subjektem na základě projektové dokumentace.

Ekosystém	Dílčí plocha 7
Typ managementu	Zbudování environmentálního infocentra
Vhodný interval	1 x za období platnosti plánu péče
Minimální interval	1 x za období platnosti plánu péče
Prac. nástroj / hosp. zvíře	Dle projektové dokumentace
Kalendář pro management	Dle projektové dokumentace
Upřesňující podmínky	Zbudování environmentálního infocentra (menší objekt velikosti kiosku) s několika parkovacími místy – dle úvahy investora

Ekosystém	Dílčí plocha 9
Typ managementu	Kácení - jednotlivě
Vhodný interval	1x za období platnosti plánu péče
Minimální interval	1x za období platnosti plánu péče
Prac. nástroj / hosp. zvíře	Motorová pila, ochranné pomůcky
Kalendář pro management	Listopad - březen
Upřesňující podmínky	Kácení 2 ks borovice černé - předrostlíky. POZOR - v centrální části se nachází strom s pietním významem, jižně od skupiny stromů v dílčí ploše 6 se nachází venkovní socha - kácení provést směrově s minimalizací rizik poškození.

3.3 Zaměření a vyznačení území v terénu

Podle mapových podkladů v příloze bude provedeno nové zaměření hranic PP Na Popovickém kopci podle návrhu na její rozšíření. Bude provedeno geodetické zaměření území, vyhotoven záznam podrobného měření změn pro zápis zvláště chráněného území do KN, určení souřadnic lomových bodů zájmového území a vymezení vybraných lomových bodů hranic území.

3.4 Návrhy potřebných administrativně-správních opatření v území

a) vyhlášovací dokumentace

Předmět ochrany i bližší ochranné podmínky v zřizovacím předpisu se doporučuje po úvaze OOP změnit po proběhlých navrhovaných inventarizačních průzkumech.

b) návrhy potřebných správních rozhodnutí o výjimkách, povoleních nebo souhlasech

Jakákoliv činnost, která by mohla negativně ovlivnit předmět ochrany v ZCHÚ, je možná jen na základě výjimky z ochranných podmínek zvláště chráněného území, kterou vydává územně příslušný orgán ochrany přírody.

3.5 Návrhy na regulaci rekreačního a sportovního využívání území veřejností

Doporučuje se prostorově definovat příjezdovou komunikaci zábranami proti vjezdu na travnaté plochy (např. balvany z přírodního kamene, ideálně regionální geologické provenience) v ochranném pásmu na dílčí ploše 8.

3.6 Návrhy na vzdělávací a osvětové využití území

V území je instalováno několik informačních panelů. Ve spolupráci se správcem území při údržbě (výměně) infopanelů se doporučuje aktualizovat informace po provedených navržených inventarizačních průzkumech.

3.7 Návrhy na průzkum či výzkum a monitoring předmětu ochrany území

S ohledem na stanovený předmět ochrany a potenciál přítomnosti ochránářsky zajímavé bioty je v přírodní památce a jejím ochranném pásmu navrženo provést v průběhu platnosti plánu péče následující průzkumy:

- 1 x za období platnosti plánu péče botanický průzkum floristický
- 1 x za období platnosti plánu péče botanický průzkum vegetace
- 1x za období platnosti plánu péče inventarizační průzkum pomologický

- 1x za období platnosti plánu péče inventarizační průzkum entomologický
- 1x za období platnosti plánu péče zoologický průzkum ornitologický

4. Závěrečné údaje

4.1 Předpokládané orientační náklady hrazené orgánem ochrany přírody podle jednotlivých zásahů (druhů činností)

Kalkulace byla provedena dle nákladů obvyklých opatření MŽP (NOO MŽP), které jsou vyjádřeny cenami běžných činností (v Kč), které jsou v rámci daného typu opatření obvykle realizovány. Znění NOO MŽP použito při kalkulaci je účinné od 30. 3. 2022, dostupné z: https://www.mzp.cz/cz/naklady_obvyklych_opatreni_mzp

Druh zásahu (činnost)	Odhad množství (např. plochy)	Četnost zásahu za období plánu péče	Orientační náklady za období platnosti plánu péče (Kč)
Pastva (ovce/koně) / sečení lehkou mechanizací (2 x ročně)	5,5 ha	10 x / 20 x	1 815 000,-
Dosadba ovocných stromů (20 ks)	40 ks	1 x	80 000,-
Kácení postupné s přetažením (2 ks)	2 ks	1 x	22 900,-
Výřez výmladků po odstraněných dřevinách	2 ha	dle potřeby	-
Výsadba keřového lemu	300 ks	1 x	115 500,-
Úklid odpadu	v celém OP	1 x	nelze odhadnout
Sanace ekologické zátěže	0,09 ha	1 x	dle projektové dokumentace
Zbudování environmentálního infocentra (dle úvahy investora)	-	1 x	dle projektové dokumentace
Geodetické zaměření PP a OP, a zpracování ZPMZ	1482 m	1 x	59 280,-
Stabilizace lomových bodů mezníkem (37 ks)	37 ks	1 x	12 210,-
Rozmístění státních znaků na dřevěných stojanech - po přehlášení	-	1 x	4300 Kč / ks
N á k l a d y c e l k e m (Kč)			2 104 890,-

Předpokládané orientační náklady jsou stanoveny pouze s ohledem na § 68 odst. 3 zákona č. 114/1992 Sb. Finančně-právní stránka je vždy řešena až před realizací konkrétních zásahů.

4.2 Použité podklady a zdroje informací

Anonym: Zákon č. 114/1992 Sb., o ochraně přírody a krajiny ve znění pozdějších předpisů.

Anonym: Zákon č. 289/1995 Sb., o lesích ve znění pozdějších předpisů.

Anonym: Vyhláška MZe č. 298/2018 Sb. o zpracování oblastních plánů rozvoje lesů a o vymezení hospodářských souborů.

Anonym: Vyhláška MZe č. 84/1996 Sb. o lesním hospodářském plánování včetně Přílohy 4 Číselné značení, názvy a zkratky dřevin.

Anonym: Vyhláška č. 395/1992 Sb., kterou se provádí některá ustanovení zákona č. 114/1992 Sb., o ochraně přírody a krajiny, ve znění pozdějších předpisů.

Culek M. (1996): Biogeografické členění České republiky. – Enigma Praha, 347 pp.

Demek J., Macovčín P. eds. (2006): Zeměpisný lexikon ČR. Hory a nížiny. Brno: AOPK ČR, 580 s.

Hejda R., Farkač J. & Chobot K. (2017): Červený seznam ohrožených druhů ČR. Bezobratlí. Příroda 36:177-233, Praha.

Chobot & Němec (2017): Červený seznam ohrožených druhů České Republiky. Obratlovci. Příroda 34, Praha, 94 s.

- Chytrý M., Kučera T., Kočí M., Grulich V., Lustyk P. eds. (2010): Katalog biotopů České republiky. Ed. 2. Praha: AOPK ČR.
- Krátký M., Dostálík S. (2011): Botanický inventarizační průzkum Přírodní památka Na Popovickém kopci. 15 s.
- Mackovčín, P. (ed.) et al. (2006). Mapy geomorfologického členění: Geomorfologické jednotky ČR 2005 Mapová příloha, s. 533-543. In: DEMEK, J.; MACKOVČÍN, P. (eds.) et al. Hory a nížiny: Zeměpisný lexikon ČR. Vydání II. Brno: AOPK ČR. 582 s., 1CD. ISBN 80-86064-99-9
- Neuhäuslová Z., Moravec J., Chytrý M., Sádlo J., Rybníček K., Kolbek J., Jirásek J. Mapa potenciální přirozené vegetace České republiky. Průhonice: Botanický ústav AV ČR, 1997.
- Skalický V. (1988): Regionálně fytogeografické členění. – In: Hejný S. & Slavík B. [eds], Květena České socialistické republiky 1: 103–121, Academia, Praha.
- Spitzer L., Konvička O. (2011): Entomologický inventarizační průzkum PP Na Popovickém kopci. Coleoptera a Lepidoptera. 7 s.
- Quitt E. (1971): Klimatické oblasti ČSR. Mapa 1: 500 000.

Zdroje online:

- Přírodní biotopy a habitaty dle vrstvy Přírodní biotop aktualizace 2007 – 2020 a Habitat aktualizace 2007 – 2020 WMS AOPK ČR.
- Nálezová databáze ochrany přírody, Agentura ochrany přírody a krajiny ČR
<https://portal.nature.cz/nd/>
- Taxonomický klasifikační systém půd ČR
<http://klasifikace.pedologie.czu.cz/index.php?action=showHomePage>
- Metodický pokyn k přípravě a zpracování plánů péče o národní přírodní rezervace, přírodní rezervace, národní přírodní památky, přírodní památky a jejich ochranná pásma (Aktualizovaná Osnova účinná od 1.1.2019)
https://www.mzp.cz/cz/osnova_planu_pece
- digitální vektor parcel KN
<http://services.cuzk.cz/>

4.3 Seznam používaných zkratk

GIS – geografický informační systém
 IUCN – Mezinárodní svaz ochrany přírody
 KN – katastr nemovitostí
 MZD – meliorační a zpevňující dřeviny
 MZCHÚ – maloplošné zvláště chráněné území
 ND - nálezová databáze
 OP – ochranné pásmo
 OOP – orgán ochrany přírody
 PP – přírodní památka
 ÚSES – územní systém ekologické stability
 WMS - webová mapová služba
 ZCHD – zvláště chráněný druh
 ZCHÚ – zvláště chráněné území

4.4. Podklady pro plán péče zpracoval

Pro Koalici pro řeky z. s. zpracoval Ing. Marián Horváth, Ph.D. a Mgr. Petra Hanáková Bečvářová, Ph.D.

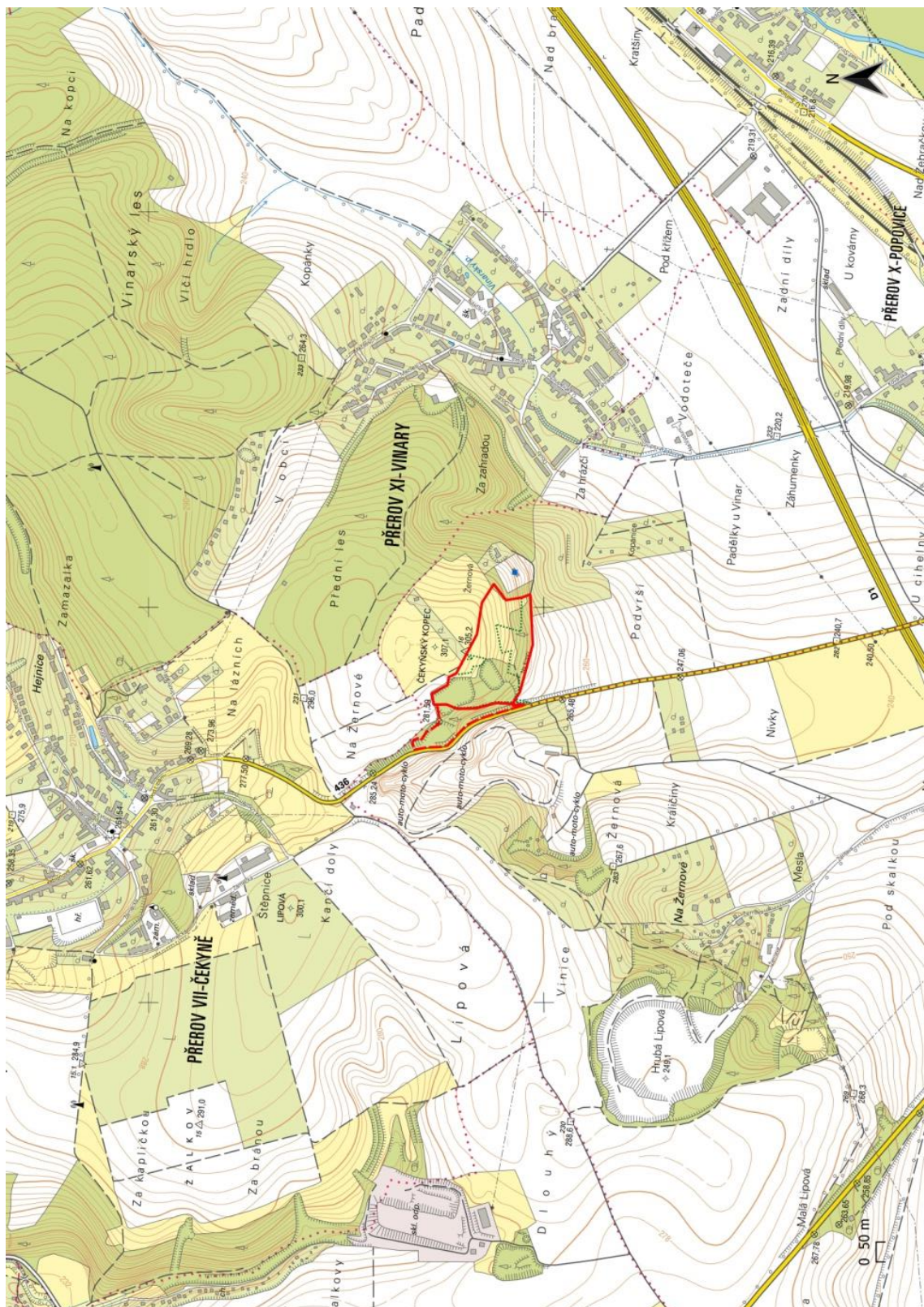
Plán péče není dílem autorským, ale úředním podle § 3 písm. a) zákona č. 121/2000 Sb. (autorský zákon).

5. Přílohy

Mapy:	Příloha M1 - Orientační mapa s vyznačením území
	Příloha M2 - Katastrální mapa se zákresem ZCHÚ a jeho ochranného pásma
	Příloha M3 - Mapa dílčích ploch a objektů
	Příloha M4 - Mapa biotopů
	Příloha M5 - Mapa historická - monochromatické ortofoto z 50-tých let
	Příloha M6 - Mapa - monochromatické ortofoto z roku 1999
	Příloha M7 - Mapa - ortofoto z roku 2018
Tabulky:	Příloha T2 - Popis dílčích ploch a objektů mimo lesní pozemky a výčet plánovaných zásahů v nich
Vrstvy:	Příloha V1 - Digitální grafické znázornění průběhu hranic dílčích ploch

Přílohy

Příloha M1 - Orientační mapa s vyznačením území



Měřítko 1:5000

Podklad zdroj: ZM 10 – WMS ČÚZK

Příloha M2 - Katastrální mapa se zákresem ZCHÚ a jeho ochranného pásma



Měřítko 1:5000

Hranice parcel – shp dostupné na <https://services.cuzk.cz/>

Hranice katastrálních území - zdroj: <https://services.cuzk.cz/>

Podklad zdroj: Ortofoto - WMS ČÚZK

Příloha M3 - Mapa dílčích ploch a objektů



Měřítko 1:10 000

Podklad zdroj: Ortofoto - WMS ČÚZK

Příloha M4 - Mapa biotopů

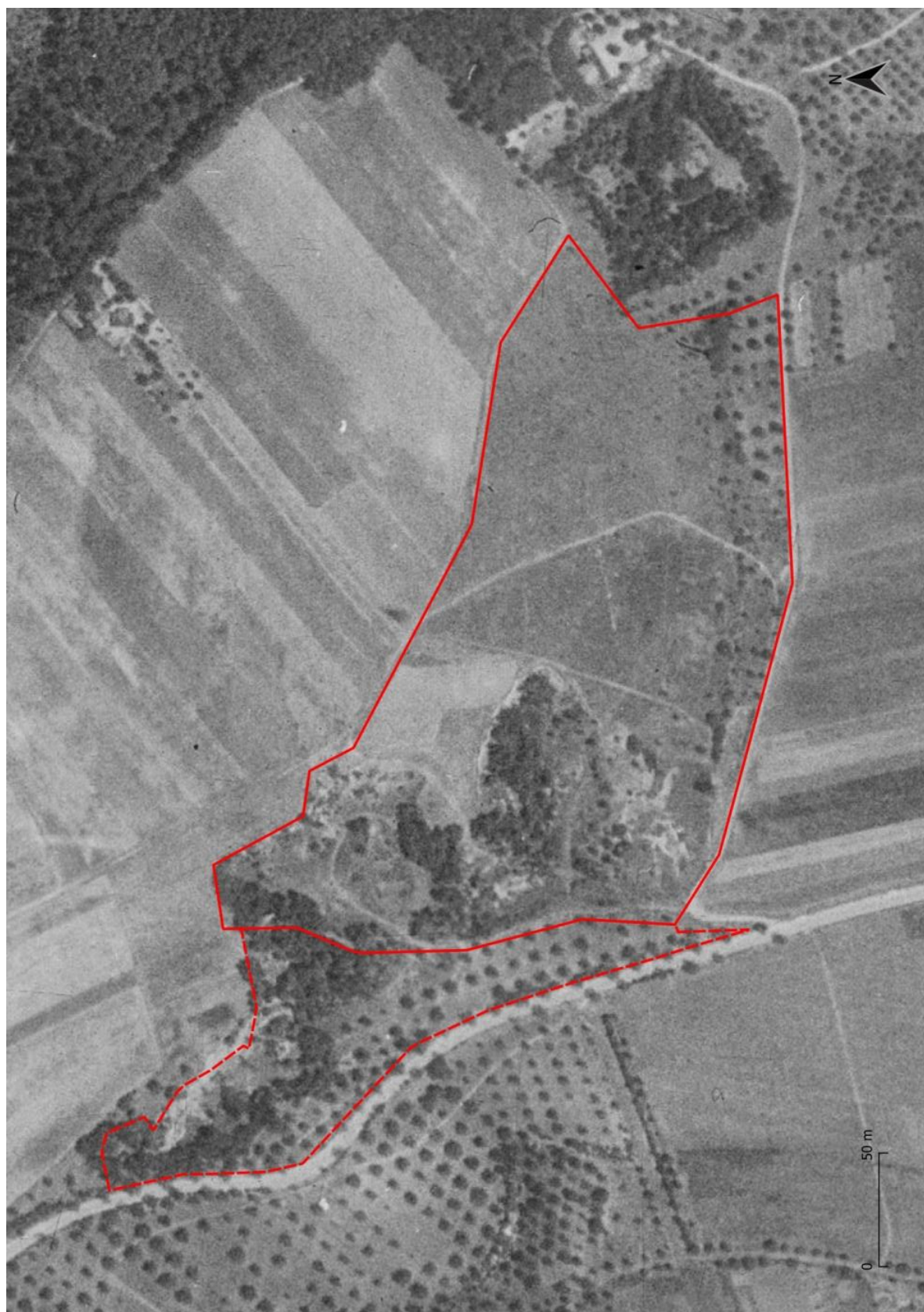


Měřítko 1:10 000

Podklad zdroj: Ortofoto - WMS ČÚZK

Vektor vrstvy mapování biotopů AOPK ČR, dostupný z data.nature.cz

Příloha M5 - Mapa historická - monochromatické ortofoto z 50-tých let



Měřítko 1:10 000
Podklad zdroj: WMS CENIA

Příloha M6 - Mapa historická - monochromatické ortofoto z roku 1999



Měřítko 1:10 000

Podklad zdroj: WMS ČÚZK




Příloha M7 - Mapa ortofoto z roku 2018



Měřítko 1:10 000

Podklad zdroj: WMS ČÚZK

Legenda k mapám:

-  Hranice ZCHÚ
-  Hranice OP
-  Hranice biotopů
-  Hranice KÚ
-  Hranice dílčích ploch

Příloha T2 - Popis dílčích ploch a objektů mimo lesní pozemky a výčet plánovaných zásahů v nich
Přírodní památka Na Popovickém kopci, katastrální území Popovice u Přerova, kód k.ú.: [782343]

označení dílčí plochy	výměra (ha)*	stručný popis charakteru plochy nebo objektu a dlouhodobý cíl péče	doporučený zásah	naléhavost	termín provedení	interval provádění
1	1,9161	Jižně exponovaný kyselý trávník se společenstvy svazu <i>Koelerio-Phleion phleoidis</i> . V severní části po hranici PP liniová výsadba stromů.	Pravidelné sečení lehkou mechanizací s ponecháváním plošek v kvalitních částech při každé seči dle rámcové směrnice.	1	červen - červenec srpen - září	2x ročně
			Úklid sečené biomasy odvozem z lokality	1	červen - červenec srpen - září	2x ročně
			Alternativně lze aplikovat pastvu (ovce/koně)	(1)2	červen - říjen	každoročně
		Cíl péče: Zachování druhově bohatých suchých kyselých trávníků	Doplnit stávající liniovou výsadbu ovocných stromů (poškození okusem, mrazem, suchem), opravit mechanickou ochranu proti okusu	1	březen - květen, září - listopad	1 x za období platnosti plánu péče
2	1,8236	Plocha se zbytky ovocných stromů, vtroušeně výmladky trnovníku akátu. Na ploše je několik bývalých lomů po těžbě. V minulém období platnosti proběhlo plošné kácení akátu na celé ploše.	Likvidace výmladků dřevin po odstraněných dřevinách	1	červen - červenec srpen - září	2x ročně
			Pravidelné sečení lehkou mechanizací.	1	červen - červenec srpen - září	2x ročně
			Úklid sečené biomasy odvozem z lokality	1	červen - červenec srpen - září	2x ročně
			Alternativně lze aplikovat pastvu (ovce/koně)	(1)2	červen - říjen	každoročně
		Cíl péče: Obnova vysokokmenného sadu bez výskytu invazního trnovníku akátu	Doplnit stávající liniovou výsadbu ovocných stromů (poškození okusem, mrazem, suchem), opravit mechanickou ochranu proti okusu	1	březen - květen, září - listopad	1 x za období platnosti plánu péče

3	0,7645	Starý ovocný sad, místy s keři a kořenových výmladků dřevin, pomístně výskyt kořenových výmladků trnovníku akátu. Bohatě zapojené keřové patro podél jižní hranice PP	Pravidelné sečení lehkou mechanizací.	1	červen - červenec srpen - září	2x ročně
			Úklid sečené biomasy odvozem z lokality	1	červen - červenec srpen - září	2x ročně
			Alternativně lze aplikovat pastvu (ovce/koně)	(1)2	červen - říjen	každoročně
			Dožívající ovocné dřeviny nechat k dožití, v případě provozně nebezpečných kácené stromy vyvětvit a kmeny a hromady větví ponechat na ploše	1	-	Dle potřeby
		Cíl péče: Obnova vysokokmenného sadu s výskytem solitérních keřů. Podpora saproxylofágní entomofauny v lokalitě	Dosadba ovocných druhů dřevin především třešní a slivoní (staré krajové odrůdy) v počtu cca 20 ks	(1)2	březen - květen, září - listopad	1 x za období platnosti plánu péče

* výměra stanovena planimetrováním pomocí GIS nástroje, pozn.: naléhavost stupeň: 1 – zásah nutný (nelze odložit, je nutný pro zachování předmětu ochrany), 2 - zásah potřebný (jeho neprovedení neohrožuje existenci předmětu ochrany, zhorší však jeho kvalitu), 3 - zásah doporučený (odložitelný, jeho neprovedení v období platnosti plánu péče neohrožuje existenci ani kvalitu předmětu ochrany, jeho provedení však povede k jeho zlepšení).

Příloha T2 - Popis dílčích ploch a objektů mimo lesní pozemky a výčet plánovaných zásahů v nich
Ochranné pásmo Přírodní památky Na Popovickém kopci, katastrální území Předmostí kód k.ú.: [734977]

označení dílčí plochy	výměra (ha)*	stručný popis charakteru plochy nebo objektu a dlouhodobý cíl péče	doporučený zásah	naléhavost	termín provedení	interval provádění
4	0,3714	Plocha se zbytky ovocných stromů, vtroušeně výmladky trnovníku akátu. Na ploše je několik bývalých lomů po těžbě. V minulém období platnosti proběhlo plošné kácení akátu na celé ploše.	Pravidelné sečení lehkou mechanizací.	1	červen - červenec srpen - září	2x ročně
			Úklid sečené biomasy odvozem z lokality	1	červen - červenec srpen - září	2x ročně
			Alternativně lze aplikovat pastvu (ovce/koně)	(1)2	červen - říjen	každoročně
		Cíl péče: Obnova vysokokmenného sadu bez výskytu invazního trnovníku akátu	Jeden z bývalých lomů obývají lidé zřejmě bez domova - zlikvidovat odpad (spacáky, nábytek, elektroodpad, atd. + ohniště)	1	bezodkladně	1 x za období platnosti plánu péče
5	0,4779	Plocha bývalého ovocného sadu se zbytky ovocných stromů, vtroušeně výmladky trnovníku akátu.	Pravidelné sečení lehkou mechanizací.	1	červen - červenec srpen - září	2x ročně
			Úklid sečené biomasy odvozem z lokality	1	červen - červenec srpen - září	2x ročně
			Alternativně lze aplikovat pastvu (ovce/koně)	(1)2	červen - říjen	každoročně
			Dosadba ovocných druhů dřevin především třešní a slivoní (staré krajové odrůdy) v počtu cca 20 ks	(1)2	březen - květen, září - listopad	1 x za období platnosti plánu péče
		Cíl péče: Obnova vysokokmenného sadu bez výskytu invazního trnovníku akátu. Podpora druhové pestrosti ornitofauny a entomofauny v lokalitě.	Výsadba keřového lemu (bobulonosné druhy keřů) podél západní hranice dílčí plochy na kontaktu s asfaltovou komunikací	1	březen - květen, září - listopad	1 x za období platnosti plánu péče

6	0,1641	Plocha bývalého ovocného sadu, v současné době travnatá, na ploše se nachází venkovní socha (mamut) + infocedule k naučné stezce	Pravidelné sečení lehkou mechanizací.	1	červen - červenec srpen - září	2x ročně
			Úklid sečené biomasy odvozem z lokality	1	červen - červenec srpen - září	2x ročně
			Alternativně lze aplikovat pastvu (ovce/koně)	(1)2	červen - říjen	každoročně
		Cíl péče: Podpora druhové pestrosti travobylinných společenstev, ornitofauny a entomofauny v lokalitě.	Výsadba keřového lemu (bobulonosné druhy keřů) podél západní hranice dílčí plochy na kontaktu s asfaltovou komunikací	2	březen - květen, září - listopad	1 x za období platnosti plánu péče
7	0,0839	Neplošná půda, v minulosti výsypka popelovin. V současné době slouží nárazově při sportovních akcích v protilehlém areálu (motosport) jako parkoviště návštěvníků. V severozápadní části dílčí plochy je optická přípojka pro telekomunikaci.	Provést sanaci ekologické zátěže ve spolupráci s odborně specializovaným subjektem.	1	dle projektové dokumentace	1 x za období platnosti plánu péče
		Cíl péče: Sanace ekologické zátěže. Podpora environmentální osvěty.	Zbudování environmentálního infocentra (menší objekt velikosti kiosku) s několika parkovacími místy – dle úvahy investora	-	dle projektové dokumentace	1 x za období platnosti plánu péče
8	0,0274	Zpevněná plocha, příjezdová komunikace.	Prostorově definovat příjezdovou komunikaci zábranami proti vjezdu na travnaté plochy (např. balvany z přírodního kamene, ideálně regionální geologické provenience)	1 (2)	-	1 x za období platnosti plánu péče
		Cíl péče: Podpora druhové pestrosti a stability travobylinných společenstev v lokalitě.				
9	0,0182	Skupina 10 jedinců borovice černé.	Kácení 2 ks borovice černé - předrostlíky. POZOR - v centrální části se nachází strom s pietním významem, jižně od skupiny stromů v dílčí ploše 6 se nachází venkovní socha - kácení provést směrově s minimalizací rizik poškození	2	listopad - březen	1 x za období platnosti plánu péče
		Cíl péče: Podpora stability porostu dřevin, podpora druhové pestrosti a stability travobylinných společenstev v lokalitě, absence invazních a expanzivních bylinných druhů v lokalitě	Pravidelné sečení lehkou mechanizací.	1	červen - červenec srpen - září	2x ročně
			Úklid sečené biomasy v podrostu odvozem z lokality	1	červen - červenec srpen - září	2x ročně

* výměra stanovena planimetrováním pomocí GIS nástroje, pozn.: naléhavost stupeň: 1 – zásah nutný (nelze odložit, je nutný pro zachování předmětu ochrany), 2 - zásah potřebný (jeho neprovedení neohrožuje existenci předmětu ochrany, zhorší však jeho kvalitu), 3 - zásah doporučený (odložitelný, jeho neprovedení v období platnosti plánu péče neohrožuje existenci ani kvalitu předmětu ochrany, jeho provedení však povede k jeho zlepšení).