

Plán péče
o přírodní rezervaci
Průchodnice
Na období
2027 – 2036



Ing. Marián Horváth, Ph.D.
Mgr. Petra Hanáková Bečvářová, Ph.D.

Obsah

1. Základní údaje o zvláště chráněném území	1
1.1 Základní identifikační údaje.....	1
1.2 Údaje o lokalizaci území v rámci územně správního členění ČR	1
1.3 Vymezení území podle současného stavu katastru nemovitostí.....	1
1.4 Výměra území a jeho ochranného pásma	3
1.5 Překryv území s jiným typem ochrany.....	4
1.6 Kategorie IUCN.....	4
1.7 Předmět ochrany ZCHÚ.....	4
1.7.1 Předmět ochrany ZCHÚ podle zřizovacího předpisu	4
1.7.2 Předmět ochrany – současný stav	5
1.8 Cíl ochrany	8
2. Rozbor stavu zvláště chráněného území s ohledem na předmět ochrany.....	8
2.1 Popis území a charakteristika jeho přírodních poměrů	9
2.1.1 Stručný popis území a jeho přírodních poměrů.....	9
2.1.2 Přehled zvláště chráněných a významných ohrožených druhů rostlin a živočichů	11
2.1.3 Výčet a popis významných přirozených disturbančních činitelů působících v území v minulosti a současnosti....	15
2.2 Historie využívání území a zásadní pozitivní i negativní vlivy lidské činnosti v minulosti a současnosti	15
2.3 Související plánovací dokumenty, správní akty a opatření obecné povahy	17
2.4 Současný stav zvláště chráněného území a přehled dílčích ploch.....	17
2.4.1 Základní údaje o lesích na lesních pozemcích	17
2.4.2 Základní údaje o útvarech neživé přírody.....	18
2.4.3 Základní údaje o plochách mimo lesní pozemky	18
2.5 Souhrnné zhodnocení stavu předmětů ochrany, výsledků předchozí péče, dosavadních ochranných zásahů do území a závěry pro další postup	19
2.6 Stanovení prioritních zájmů ochrany území v případě jejich možné kolize	22
3. Plán zásahů a opatření.....	22
3.1 Výčet, popis a lokalizace navrhovaných zásahů a opatření v ZCHÚ	22
3.1.1 Rámcové zásady péče o ekosystémy a jejich složky nebo zásady jejich jiného využívání.....	22
3.1.2 Podrobný výčet navrhovaných zásahů a činností v území	26
3.2 Zásady hospodářského nebo jiného využívání ochranného pásma včetně návrhu zásahů a přehledu činností ...	27
3.3 Zaměření a vyznačení území v terénu	27
3.4 Návrhy potřebných administrativně-správních opatření v území.....	28
3.5 Návrhy na regulaci rekreačního a sportovního využívání území veřejností.....	28
3.6 Návrhy na vzdělávací a osvětové využití území	28
3.7 Návrhy na průzkum či výzkum a monitoring předmětu ochrany území	28
4. Závěrečné údaje.....	29
4.1 Předpokládané orientační náklady hrazené orgánem ochrany přírody podle jednotlivých zásahů (druhů činností)	29
4.2 Použité podklady a zdroje informací	29
4.3 Seznam používaných zkratk	30
4.4. Podklady pro plán péče zpracoval	31
5. Přílohy	31

1. Základní údaje o zvláště chráněném území

1.1 Základní identifikační údaje

evidenční číslo:	1013
kategorie ochrany:	Přírodní rezervace
název území:	Průchodnice
druh právního předpisu, kterým bylo území vyhlášeno:	prováděcí vyhláška
orgán, který předpis vydal:	Okresní národní výbor Prostějov
číslo předpisu:	--
datum platnosti předpisu:	11. 6. 1992
datum účinnosti předpisu:	13. 8. 1992

1.2 Údaje o lokalizaci území v rámci územně správního členění ČR

kraj:	Olomoucký
okres:	Prostějov
obec s rozšířenou působností:	Konice
obec s pověřeným obecním úřadem:	Konice
obec:	Ludmírov
katastrální území:	Ludmírov (688461)

Příloha:

M1 – Orientační mapa s vyznačením území

1.3 Vymezení území podle současného stavu katastru nemovitostí

Zvláště chráněné území

Katastrální území: (688461) Ludmírov

Číslo parcely podle KN	Číslo parcely podle PK nebo jiných evidencí	Druh pozemku podle KN	Způsob využití pozemku podle KN	Výměra parcely celková podle KN (m ²)	Výměra parcely v ZCHÚ (m ²)
619/2		trvalý travní porost		960	960
619/3		trvalý travní porost		1951	1951
623		ostatní plocha	neplodná půda	482	482
624		ostatní plocha	neplodná půda	432	432
626		ostatní plocha	neplodná půda	360	360
627		ostatní plocha	neplodná půda	129	129
628		trvalý travní porost		363	363
629/1		trvalý travní porost		132	132
629/2		ostatní plocha	neplodná půda	300	300
630/1		orná půda		13263	13263
630/2		trvalý travní porost		14115	14115
631/1		trvalý travní porost		2219	2219
631/2		trvalý travní porost		1325	1325
631/3		trvalý travní porost		2403	2403
632		trvalý travní porost		1834	1834

Číslo parcely podle KN	Číslo parcely podle PK nebo jiných evidencí	Druh pozemku podle KN	Způsob využití pozemku podle KN	Výměra parcely celková podle KN (m ²)	Výměra parcely v ZCHÚ (m ²)
633/1		trvalý travní porost		331	331
641/2		trvalý travní porost		894	894
642		lesní pozemek		1151	1151
643		lesní pozemek		3543	3543
648		lesní pozemek		1826	1826
649		lesní pozemek		468	468
650		orná půda		926	926
651		trvalý travní porost		342	342
652		trvalý travní porost		4280	4280
653		ostatní plocha	neplodná půda	486	486
654		trvalý travní porost		345	345
655		orná půda		1601	1601
656/1		ostatní plocha	neplodná půda	401	401
656/2		trvalý travní porost		300	300
662		trvalý travní porost		2938	2938
663		trvalý travní porost		173	173
664		ostatní plocha	neplodná půda	1007	1007
665		trvalý travní porost		2597	2597
666		trvalý travní porost		1319	1319
667		orná půda		3938	3938
668		ostatní plocha	neplodná půda	568	568
669		trvalý travní porost		273	273
670		ostatní plocha	neplodná půda	529	529
671		trvalý travní porost		1291	1291
679		trvalý travní porost		270	270
680		orná půda		3526	3526
681		ostatní plocha	neplodná půda	1061	1061
682		ostatní plocha	neplodná půda	809	809
683		trvalý travní porost		2608	2608
684		trvalý travní porost		94	94
685		ostatní plocha	neplodná půda	129	129
686		trvalý travní porost		230	230
687		trvalý travní porost		3075	3075
688		ostatní plocha	neplodná půda	201	201
689		ostatní plocha	neplodná půda	126	126
690		ostatní plocha	neplodná půda	327	327
691		trvalý travní porost		2144	2144
692		zahrada		1194	1194
693		trvalý travní porost		342	342
694		trvalý travní porost		3021	3021
695		trvalý travní porost		496	496
701/1		trvalý travní porost		701	701
701/2		ostatní plocha	neplodná půda	540	540
702		trvalý travní porost		2859	2859
703		ostatní plocha	neplodná půda	1025	1025
704		trvalý travní porost		1090	1090
705/1		trvalý travní porost		928	928
705/2		lesní pozemek		5096	5096
706		lesní pozemek		820	820
707		trvalý travní porost		19641	19641

Číslo parcely podle KN	Číslo parcely podle PK nebo jiných evidencí	Druh pozemku podle KN	Způsob využití pozemku podle KN	Výměra parcely celková podle KN (m ²)	Výměra parcely v ZCHÚ (m ²)
709/1		ostatní plocha	neplodná půda	1133	1133
709/3		trvalý travní porost		1000	1000
710/2		trvalý travní porost		617	617
711		lesní pozemek		80800	80800
1512		ostatní plocha	ostatní komunikace	1024	454
Celkem					208152

Ochranné pásmo:

Ochranné pásmo není vyhlášené, je jím tedy dle § 37 zákona č. 114/1992 Sb. pás do vzdálenosti 50 m od hranice ZCHÚ.

Výměra parcel, které zasahují do ZCHÚ částí byla stanovena planimetrováním v GIS nástroji, přičemž výměra v dotčené ploše byla stanovena územním ziskem dle georeferenčního systému S-JTSK/Krovak East North – kód EPSG:5514.

Příloha:

M2 – Katastrální mapa se zákresem ZCHÚ a jeho ochranného pásma

1.4 Výměra území a jeho ochranného pásma

Druh pozemku	ZCHÚ plocha v ha	Vyhlášené OP plocha v ha	Způsob využití pozemku	ZCHÚ plocha v ha
lesní pozemky	9,3704	-		
vodní plochy	-	-	zamokřená plocha	-
			rybník nebo nádrž	-
			vodní tok	-
trvalé travní porosty	7,9501	-		
orná půda	2,3254	-		
ostatní zemědělské pozemky (zahrada)	0,1194	-		
ostatní plochy	1,0499	-	neplodná půda	1,0045
			ostatní způsoby využití	0,0454
zastavěné plochy a nádvoří	-	-		
plocha celkem	20,8152	-		

1.5 Překryv území s jiným typem ochrany

národní park:	-
chráněná krajinná oblast (včetně zóny):	-
překryv s jiným typem ochrany:	<ul style="list-style-type: none">- Přírodní park Kladecko- pásmo hygienické ochrany vodního zdroje: Hvozd - Vojtěchov- ÚSES: Regionální biokoridor (1429 U nádrže – Taramka)- poddolované území: Ludmírov 2 (rudy) a Ludmírov 4 (nerudy)- CHLÚ: při jižní hranici přírodní rezervace Průchodnice se nachází chráněné ložiskové území Poniklev I. (č. 23270000)
mezinárodní statut ochrany:	-
<u>Natura 2000</u>	
ptačí oblast:	-
evropsky významná lokalita:	-

1.6 Kategorie IUCN

IV - území pro péči o stanoviště/druhy

1.7 Předmět ochrany ZCHÚ

1.7.1 Předmět ochrany ZCHÚ podle zřizovacího předpisu

Předmětem ochrany je krasové území se skaliskem z devonského vápence s jeskyněmi, lesní porosty s přírodě blízkou druhovou skladbou dřevin a navazující extenzivně využívané louky typické pro oblast Ludmírovské vrchoviny.

1.7.2 Předmět ochrany – současný stav

A. ekosystémy

ekosystém	podíl plochy v ZCHÚ (%)	popis ekosystému	kód předmětu ochrany*
L5.3 Vápnomilné bučiny	36,25	Květnaté vápnomilné bučiny (společenstva vápnomilných bučin as. <i>Cephalanthero-Fagetum</i> Oberdorfer 1957) na mělkých půdách na devonském vápenci.	a
T1.1 Mezofilní ovsíkové louky	33,35	Druhově chudé mezofilní louky (v důsledku intenzivního obhospodařování) s mozaikou keřových porostů – biotop K3 Vysoké mezofilní a xerofilní křoviny (Četné meze a terénní nerovnosti zarostlé vysokými křovinami (sv. <i>Berberidion</i>) a odrůstajícími náletovými dřevinami, které mají na některých místech charakter menšího remízu nebo lesíku)	a

Pozn.: Přírodní biotopy a habitaty dle vrstvy Přírodní biotop aktualizace 2007 – 2021 a Habitat aktualizace 2007 – 2021 WMS AOPK ČR.

Ekosystémy klasifikovány dle Chytrý et al. 2010.

B. druhy

druh	stupeň ohrožení**	popis biotopu druhu v ZCHÚ a aktuální početnost nebo vitalita populace	kód předmětu ochrany*
lomikámen trojprstý (<i>Saxifraga tridactylites</i>)	SO/C3/NT	Dle údajů v ND byl druh na území PR zaznamenán naposledy v roce 2010 (zdroj: ND, Černá J., 2010). Údaje i z dřívějších let.	c
okrotice bílá (<i>Cephalanthera damasonium</i>)	O/C4a/NT	Dle údajů v ND byl druh na území PR zaznamenán naposledy v roce 2010 (zdroj: ND, Černá J., 2010), dále pak v roce 2005 (zdroj: ND, Boubík K., 2005). Dle údajů v předchozím plánu péče druh roste v lesním porostu na mezích zarostlých dřevinami i v menším lesíku, početnost odhadována na desítky až stovky jedinců, stabilní populace.	c
holub douphák (<i>Columba oenas</i>)	SO/VU	Dle ornitologického průzkumu provedeného v roce 2023 byl druh zaznamenán na území PR. Druh byl zaznamenán také v roce 2022 - 1 samec (zdroj: ND, Kovařík P., 2022). Další záznam o druhu je z roku 2017 (zdroj: ND, Ševčíková K., 2017).	c
vápenec malý (<i>Rhinolophus hipposideros</i>)	KO/VU, Příloha II a IV, BONN II, BERN II, Eurobats	Dle údajů v ND byl druh naposledy zaznamenán na území PR v roce 2018 v počtu 1 jed. (zdroj: ND, Koudelka M., 2018).	c

netopýr velký (<i>Myotis myotis</i>)	KO/NT, Příloha II a IV, BONN II, BERN II, Eurobats	Dle údajů v ND byl druh naposledy zaznamenán na území PR v roce 2021 v počtu 4 jed. (zdroj: ND, Koudelka M., 2021), v roce 2019 - 1 jed. (zdroj: ND, Koudelka M., 2019), v roce 2018 v počtu 1 jed. (zdroj: ND, Koudelka M., 2018). Záznamy také z dřívějších let a pravidelně. Dle údajů z předchozího plánu péče byl druh na území PR zaznamenán - zimující jed. 0-4 ks, letní odchyty 2-12 ks. Zimoviště v jeskyni, významné loviště v lesních porostech.	c
netopýr černý (<i>Barbastella barbastellus</i>)	KO/LC, Příloha II a IV, BONN II, BERN II, Eurobats	Dle údajů v ND byl druh naposledy zaznamenán na území PR v roce 2022 v počtu 4 jed. (zdroj: ND, Koudelka M., 2022), v roce 2021 v počtu 4 jed. (zdroj: ND, Koudelka M., 2021), v roce 2020 - 6 jed. (zdroj: ND, Koudelka M., 2020), v roce 2019 - 8 jed. (zdroj: ND, Koudelka M., 2019), v roce 2018 v počtu 5 jed. (zdroj: ND, Koudelka M., 2018). Záznamy také z dřívějších let a pravidelně. Dle údajů z předchozího plánu péče byl druh na území PR zaznamenán - zimující jed. 0-6 ks, letní odchyty 2-17 ks. Dendrofilní druh, zimoviště v jeskyních, významné loviště druhu, možný výskyt letní kolonie v dutinách stromů.	c
netopýr večerní (<i>Eptesicus serotinus</i>)	SO/LC, Příloha IV, BONN II, BERN II, Eurobats	Dle údajů v ND byl druh naposledy zaznamenán na území PR v roce 2022 v počtu 1 jed. (zdroj: ND, Koudelka M., 2022), v roce 2021 v počtu 2 jed. (zdroj: ND, Koudelka M., 2021), v roce 2020 - 1 jed. (zdroj: ND, Koudelka M., 2020). Záznamy také z dřívějších let a pravidelně. Dle údajů z předchozího plánu péče byl druh na území PR zaznamenán - zimující jed. 0-1 ks, letní odchyty 1-3 ks. Příležitostné zimoviště v jeskyni, významné loviště v lesních porostech.	c
netopýr ušatý (<i>Plecotus auritus</i>)	SO/LC, Příloha IV, BONN II, BERN II, Eurobats	Dle údajů v ND byl druh naposledy zaznamenán na území PR v roce 2015 v počtu 1 jed. (zdroj: ND, Koudelka M., 2015). Dle údajů z předchozího plánu péče byl druh na území PR zaznamenán - zimující jed. 0-1 ks, letní odchyty 2-9 ks. Příležitostné zimoviště v jeskyni, významné loviště v lesních porostech.	c

** stupeň ohrožení dle červených seznamů ČR:

Chobot K. & Němec M. (2017): Červený seznam ohrožených druhů České Republiky. Obratlovci. Příroda 34, Praha, 94 s.

Grulich & Chobot (2017): Červený seznam cévnatých rostlin ČR. Cévnaté rostliny. Příroda 35, Praha, 178 s.

Kategorie dle IUCN uvedená v červených seznamech Hejda, Farkač & Chobot (2017) a Chobot & Němec (2017):

CR - kriticky ohrožený

EN - ohrožený druh

VU - zranitelný druh
LC - málo dotčený druh
NT - téměř ohrožený druh

Evropsky významný druh:

- druh zařazený v přílohách směrnice č. 92/43/EHS o ochraně přírodních stanovišť, volně žijících živočichů a planě rostoucích rostlin

Příloha **II** - druhy živočichů a rostlin v zájmu Společenství, jejichž ochrana vyžaduje vyhlášení zvláštních území ochrany,

Příloha **IV** - druhy živočichů a rostlin v zájmu Společenství, které vyžadují přísnou ochranu,

- druh dle Směrnice evropského parlamentu a rady o ochraně volně žijících ptáků 2009/147/ES tzv. „směrnice o ptácích“, **Přílohy I**

BERN - Druh zařazený v přílohách Úmluvy o ochraně evropské fauny a flóry a přírodních stanovišť

BERN II - přísně chráněné druhy živočichů;

Bonn - druh zařazený v přílohách Úmluvy o ochraně stěhovavých druhů volně žijících živočichů („Bonnská úmluva“),

Bonn II - stěhovavé druhy živočichů, s nepříznivým stavem z hlediska ochrany, jejichž ochrana by měla být zajištěna plněním mezinárodních dohod

Eurobats - dohoda o ochraně populací evropských druhů netopýrů

Kategorie ohrožení zvláště chráněných druhů dle ČS cévnatých rostlin - Grulich & Chobot (2017): Červený seznam cévnatých rostlin ČR. Cévnaté rostliny. Příroda 35, Praha, 178 s.

C3 - ohrožený druh

C4a - vzácnější taxon vyžadující další pozornost – méně ohrožené

Kategorie dle vyhlášky č. 395/1992 Sb.:

O - ohrožený druh

SO - silně ohrožený

KO - kriticky ohrožený druh

C. útvary neživé přírody

útvary	geologická charakteristika	popis útvaru	kód předmětu ochrany*
Skalní hřeben	devonský vápenec	Skalisko s SZ-JV orientací na pozemku p.č. 711 k.ú. Ludmírov, výška cca 12 m, délka 200 m	a
Jeskyně Průchodnice I	devonský vápenec	Vchod 515 a 509 m n. m., expozice JZ a SV	a
Jeskyně Průchodnice II	devonský vápenec	Vchod 511 m n. m., expozice SV	a
Jeskyně Průchodnice III	devonský vápenec	Vchod 515, 511 a 512 m n. m., expozice JZ, SV a SZ	a

*kód předmětu ochrany:

a = předmět ochrany spadá pod definici předmětu ochrany dle zřizovacího předpisu ZCHÚ

b = předmět ochrany překrývající se EVL/PO (v závorce je uveden kód stanoviště dle vyhl. č. 166/2005 Sb., hvězdičkou (*) jsou označena prioritní stanoviště a druhy)

c = další významný ekosystém nebo jeho složka, který je navržen k doplnění mezi předměty ochrany ZCHÚ (viz i kap. 3.4)

Přílohy:

T1 - Popis lesních porostů a výčet plánovaných zásahů v nich

M3 - Mapa dílčích ploch a objektů

M6 - Mapa biotopů

1.8 Cíl ochrany

Lesní porosty:

Zachování přirozené skladby a struktury lesních porostů.

Postupná přeměna stanovištně nevhodných lesních porostů s převahou smrku ztepilého (*Picea abies*) a modřínu opadavého (*Larix decidua*) v SV okraji ZCHÚ na lesní porosty s druhovou skladbou dřevin odpovídající danému stanovišti a s vertikálně i horizontálně diferencovanou porostní výstavbou

Nelesní pozemky:

Zachování krajinného rázu extenzivně využívané zemědělské krajiny (mozaika luk a křovinatých mezí). Pravidelnou péčí o území blokovat přirozenou sukcesi.

Zvýšit druhovou pestrost lučních porostů.

Jeskyně a útvary neživé přírody:

Ochrana skalních útvarů na vrchu Průchodnice.

Zachování dostupnosti jeskynních prostor pro zimování letounů. Zabránit rušení letounů v průběhu hibernace.

A. ekosystémy

ekosystém	cíl ochrany	indikátory cílového stavu
L5.3 Vápnomilné bučiny	Lesy tvořené dřevinami přirozené druhové skladby, smíšené, s dostatečně početnými a přirozeně se obnovujícími populacemi jednotlivých druhů dřevin, s přirozeně rozrůzněnou věkovou (resp. tloušťkovou) a prostorovou strukturou dřevinné složky lesa, s ponecháváním dřevin k fyzickému dožití a k zetlení - tzn. lesy schopné (za předpokladu udržování ekologicky únosných stavů zvěře a provádění opatření proti šíření invazních geograficky nepůvodních druhů rostlin) samovolného vývoje bez rizika vymizení méně početných populací dřevin PDS nebo vzniku situací plošně významného nesouladu mezi fyzickým dožíváním a přirozenou obnovou dřevinné složky lesního ekosystému. Stavy býložravé zvěře umožňující úspěšné odrůstání zmlazení všech zastoupených dřevin PDS.	<ul style="list-style-type: none">• Klasifikace lesních porostů stupněm přirozenosti „les přírodní“• Rozloha ekosystému min 35%• Absence stanovištně nepůvodních druhů dřevin
T1.1 Mezofilní ovsíkové louky	Druhově pestrá, pravidelně kosená louka s mozaikovitým výskytem keřových porostů. Pravidelnou péčí o území blokovat přirozenou sukcesi keřových porostů.	<ul style="list-style-type: none">• Rozloha ekosystému min 40%• Přítomnost keřových porostů v mozaice (max 6%)

B. druhy

druh	cíl ochrany	indikátory cílového stavu
lomikámen trojprstý (<i>Saxifraga tridactylites</i>)	Vhodným management podpořit stav populace druhu v lokalitě	• <i>Přítomnost druhu v ZCHÚ</i>
okrotice bílá (<i>Cephalanthera damasonium</i>)	Vhodným management podpořit stav populace druhu v lokalitě	• <i>Přítomnost druhu v ZCHÚ</i>
holub doupňák (<i>Columba oenas</i>)	Vhodným management podpořit stav populace druhu v lokalitě	• <i>Přítomnost druhu v ZCHÚ</i>

C. útvary neživé přírody

útvary	cíl ochrany	indikátory cílového stavu
Skalní hřeben Jeskyně Průchodnice I Jeskyně Průchodnice II Jeskyně Průchodnice III	Zachování pozoruhodných geologických jevů.. Zachování dostupnosti jeskynních prostor pro zimování letounů. Zabránit rušení letounů v průběhu hibernace.	• <i>Přítomnost letounů v prostoru jeskyň</i> • <i>Absence intenzivních negativních antropogenních vlivů - rekreace</i>

2. Rozbor stavu zvláště chráněného území s ohledem na předmět ochrany

2.1 Popis území a charakteristika jeho přírodních poměrů

2.1.1 Stručný popis území a jeho přírodních poměrů

PR Průchodnice se nachází na zalesněném vrchu s vápencovými skalisky cca 0,6 km východně od Ludmírova, v nadmořské výšce 456 – 534 m. V jihozápadní části rezervace navazuje na les mozaika luk a políček, oddělených křovinatými mezemi.

Geomorfologie

Z hlediska geomorfologického členění České republiky náleží chráněné území do Krkonoško-jesenické soustavy (IV), do Jesenické podsoustavy (IVC), celku Zábřežská vrchovina (IVC-1), podcelku Bouzovská vrchovina (IVC-1C), okrsku Ludmírovská vrchovina (IVC-1C-1) (Mackovčín et al. 2006).

PR Průchodnice se rozkládá na hřebenovitě protaženém vrchu, který je rozdělen sedlovitou sníženinou na dvě homolovité vyvýšeniny s vrcholy 534,5 a 508 m n. m. Skalisko leží na pravém břehu potoka Špraněk a vytváří 12 m vysokou a 200 m dlouhou hradbu. K severovýchodu spadá kolmými skalními stěnami, na jihozápadní straně se pozvolna svažuje. V hlavním skalisku se nachází tři jeskyně, z nichž obě krajní procházejí skálou až na protější stranu. Jeskyně jsou tvořeny hlavními a pobočnými chodbami a jsou označeny římskými číslicemi I až III, ve směru od jihovýchodu k severozápadu. Průchodnice I prochází skálou v délce 11 m. Stěny jsou silně rozpukány, s ostrými hranami, pouze v malé sínce na konci SV odbočky jsou patrné stopy po činnosti prosakující vody a tenké sintrové náteky. Ve střední části je puklinová jeskyně Průchodnice II, vedoucí 12,5 m do nitra skaliska. Průchodnice III je dlouhá 23 metrů a má tři vchody. Jeskyně je suchá, bez sintrové výzdoby, stěny jsou

ostrohranně rozpukány a místy je zdobí škrapy průměrně 2 cm hluboké. Na temeni vrchu Průchodnice (J – JZ od vchodu jeskyně Průchodnice III) se nachází mísovitý skalní závrt (Loučková – Michovská 1963).

Geologie a pedologie:

PR Průchodnice leží v pásu vápenců devonského stáří na podloží proterozoických chloritickoseritických kladeckých fylitů. Devon leží transgresivně na fylitech bazálními klastickými sedimenty (slepenci a pískovci s tmelem křemitým, místy vápenitým). V nadloží bazálních klastik vystupují černé a tmavošedé, slabě metamorfované břidlice prokládané spility, tufy a fylity. V nadloží břidlic vystupuje vápencový komplex, který má místy bazální klastiku. Stratigraficky se jedná převážně o vápence vilémovické, světle šedé, lavicovité až masivní. Vlivem tektoniky je celá oblast silně porušena a prostoupena hustou sítí několika systémů puklin. Intenzivní komunikací vody vzniká krasovatění.

Regionální geologické členění: C10 Paleozoikum Drahanské vrchoviny - Paleozoické horniny zvrásněné nemetamorfované (geologická mapa).

Nejrozšířenějším půdním typem v území jsou kambizemě a rendziny (rendzina kambická, kambizem vyluhovaná, rendzina suťová).

Klima:

Dle klimatogeografického členění ČSR (Quitt 1971) se zájmového území nachází v klimatické oblasti **MT5**. Charakterizuje ji mírné až mírně chladné a suché až mírně suché až krátké léto s průměrným počtem 30 - 40 letních dnů (tj. dnů s maximální teplotou 25°C a vyšší) v roce a s průměrnou červencovou teplotou 16-27°C, dále s poměrně dlouhým přechodným obdobím s mírným až dlouhým jarem a podzimem (průměrná teplota v dubnu i v říjnu 6-7°C) a konečně mírně chladnou, suchou až mírně suchou zimou s minimálním trváním sněhové pokrývky (průměrný počet ledových dnů, tj. dnů s maximální teplotou pod 0°C, je 40 až 50 v roce a průměrná lednová teplota je zde -4 až -5°C) (Quitt 1971).

Hydrologie:

Na severu a severovýchodě se území PR svažuje do údolí potoka Špraňku, na východ do suchého údolí ponorného Ponikevského potoka. Horninové podloží vytváří puklinové prostředí pro kumulaci podzemní vody. Hladina spodní vody se pohybuje kolem 450 m n. m.

Flóra a fauna:

Území spadá do fytogeografického podokresu 71a. Bouzovská pahorkatina, který patří k fytogeografickému obvodu Českomoravské mezofytikum (Skalický 1988). Neuhäuslová (2001) předpokládá v území jako potenciální přirozenou vegetaci strdivkové bučiny (*Melico-Fagetum*).

Současná vegetace PR Průchodnice je poměrně různorodá, zejména z krajinářského hlediska. Lesní porosty ve východní části rezervace představují převážně vápnomilné bučiny as. *Cephalanthero-Fagetum*. Strmé svahy s výchozy skal, dolní části svahů a svahová úpatí s akumulací balvanů a jiného suťového materiálu pokrývají suťové lesy sv. *Tilio-Acerion*. Nelesní část rezervace je mozaikou lučních společenstev a rozptýlené zeleně. Převažují druhově chudé mezofilní louky, což je do značné míry výsledkem poměrně intenzivního hospodaření na těchto pozemcích. Na méně přístupných plochách, které nebyly tolik zemědělsky využívány, jsou společenstva širokolistých suchých trávníků sv. *Bromion erecti*, podél mezí, křovin a lesních porostů s prvky mezofilních bylinných lemů sv. *Trifolion medii*.

Krajinný ráz dotvářejí četné meze a terénní nerovnosti zarostlé vysokými křovinami (sv. *Berberidion*) a odrůstajícími náletovými dřevinami, které mají na některých místech charakter

menšího remízu nebo lesíku. Z lokality byla uváděna (Šafář et al. 2003) také silně ohrožená korállice trojkланá (*Corallorhiza trifida*), aktuálně nepotvrzená, bez záznamu v ND (nálezořová databáze AOPK ČR). V následující tabulce s přehledem zvláště chráněných druhů proto není uvedena, jelikož nebyla v posledních letech na lokalitě potvrzena.

Pravidelně zde zimuje netopýr velký (*Myotis myotis*) a netopýr černý (*Barbastella barbastellus*), ojediněle i netopýr řasnatý (*Myotis nattereri*), netopýr večerní (*Eptesicus serotinus*) a netopýr ušatý (*Plecotus auritus*) (Šafář, ústní sdělení). Během letních odchytů byl navíc potvrzen i vrápenec malý (*Rhinolophus hipposideros*). Ostatní fauna je typická pro bučiny, lesní okraje a louky na vápencích.

Historie:

J. Knies (1905) při průzkumech objevil pozůstatky prehistorického člověka (které autor řadí do magdalénieny) a pleistocenní zvířeny, mj. rejska horského (*Sorex alpinus*), rysa ostrovida (*Lynx lynx*), medvěda jeskynního (*Ursus spelaeus*), soba (*Rangifer tarandus*), hraboše sněžného (*Microtus nivalis*), lumíka norského (*Lemus lemus*). Nálezy jsou uloženy v muzeu ve Vídni a v Brně. Dle P. Čapka (in Panoš 1955) zde byly poprvé v Evropě nalezeny zbytky stepokura kirgizského (*Syrrhaptes paradoxus*).

2.1.2 Přehled zvláště chráněných a významných ohrožených druhů rostlin a živočichů

druh	kategorie podle vyhlášky č. 395/1992 Sb.	stupeň ohrožení*	popis biotopu druhu v ZCHÚ a aktuální početnost nebo vitalita populace, další poznámky
Cévnaté rostliny			
sněžanka podsněžník (<i>Galanthus nivalis</i>)	O	C3/VU, Příloha V	Dle údajů v ND byl druh na území PR zaznamenán v roce 2021 (zdroj: ND, Moupic Š., 2021), četné záznamy i z předchozích let. Dle údajů v předchozím plánu péče druh roste poměrně hojně v lesním porostu - stovky kvetoucích jed., stabilní populace.
vemeník dvoulistý (<i>Platanthera bifolia</i>)	O	C3/VU	Dle údajů v předchozím plánu péče druh roste roztroušeně v lesním porostu - desítky jedinců, stabilní populace. Poslední záznam o druhu v ND je z roku 1986.
okrotice bílá (<i>Cephalanthera damasonium</i>)	O	C4a/NT	Dle údajů v ND byl druh na území PR zaznamenán naposledy v roce 2010 (zdroj: ND, Černá J., 2010), dále pak v roce 2005 (zdroj: ND, Boubík K., 2005). Dle údajů v předchozím plánu péče druh roste v lesním porostu na mezích zarostlých dřevinami i v menším lesíku, početnost odhadována na desítky až stovky jedinců, stabilní populace.
medovník meduňkolistý (<i>Melittis melissophyllum</i>)	O	C4a/LC	Dle údajů v předchozím plánu péče druh roste vzácně v lesním porostu, početnost je odhadována na několik jedinců, stabilní populace. Poslední údaj o druhu v ND pochází z roku 1986.
lomikámen trojprstý (<i>Saxifraga tridactylites</i>)	SO	C3/NT	Dle údajů v ND byl druh na území PR zaznamenán naposledy v roce 2010 (zdroj: ND, Černá J., 2010). Údaje i z dřívějších let.
Ptáci			

holub doupňák (<i>Columba oenas</i>)	SO	VU	Dle ornitologického průzkumu provedeného v roce 2023 byl druh zaznamenán na území PR. Druh byl zaznamenán také v roce 2022 - 1 samec (zdroj: ND, Kovařík P., 2022). Další záznam o druhu je z roku 2017 (zdroj: ND, Ševčíková K., 2017).
včelojed lesní (<i>Pernis apivorus</i>)	SO	EN, Příloha I	Dle údajů v ND byl druh zaznamenán také v rámci širšího okolí PR v roce 2022 - v počtu 1 jed. (zdroj: ND, Greplová L., 2022).
krkavec velký (<i>Corvus corax</i>)	O	-	Dle ornitologického průzkumu provedeného v roce 2023 byl druh zaznamenán na území PR. Další záznam o druhu je z roku 2017 (zdroj: ND, Greplová L., 2017).
vlaštovka obecná (<i>Hirundo rustica</i>)	O	NT	Dle ornitologického průzkumu provedeného v roce 2023 byl druh zaznamenán na území PR. Další záznam o druhu je z roku 2017 (zdroj: ND, Ševčíková K., 2017).
kavka obecná (<i>Corvus monedula</i>)	SO	NT	Dle údajů z předchozího plánu péče druh v území PR hnízdil, výskyt v lesním porostu a okolních polích a loukách.
krahujec obecný (<i>Accipiter nisus</i>)	SO	VU	Dle údajů z předchozího plánu péče byl druh pozorován na území PR pravidelně. Dle údajů v ND byl druh zaznamenán také v rámci širšího okolí PR v roce 2022 - v počtu 1 jed. (zdroj: ND, Greplová L., 2022).
křepelka polní (<i>Coturnix coturnix</i>)	SO	NT	Dle údajů z předchozího plánu péče byl druh pozorován na území ZCHÚ, s vazbou na nelesní část.
moták pilich (<i>Circus syaneus</i>)	SO	CR, Příloha I	Dle údajů z předchozího plánu péče byl druh pozorován na území ZCHÚ, s vazbou na nelesní část.
ostříž lesní (<i>Falco subbuteo</i>)	SO	EN	Dle údajů z předchozího plánu péče byl druh pozorován na území ZCHÚ, s vazbou na lesní porost včetně lemových partií a zarůstajících remízů.
sýček obecný (<i>Anthene noctua</i>)	SO	CR	Dle údajů z předchozího plánu péče byly pozorovány vývržky druhu na území ZCHÚ, s vazbou na lesní porost včetně lemových partií a zarůstajících remízů.
ťuhýk obecný (<i>Lanius collurio</i>)	O	NT, Příloha I	Dle údajů z předchozího plánu péče byl druh pozorován na území ZCHÚ pravidelně, s vazbou na lesní okraje a náletové porosty na pozůstatcích těžby. Dle údajů v ND byl druh zaznamenán na území PR v roce 2023 (zdroj: Matlášková G., 2023).
ťuhýk šedý (<i>Lanius excubitor</i>)	O	VU	Dle údajů z předchozího plánu péče byl druh pozorován na území ZCHÚ pravidelně, s vazbou na lesní okraje a náletové porosty na pozůstatcích těžby.
koroptev polní (<i>Perdix perdix</i>)	O	NT	Dle údajů z předchozího plánu péče byl druh pozorován na území ZCHÚ pravidelně, s vazbou na nelesní část.
Letouni			
vápenec malý (<i>Rhinolophus hipposideros</i>)	KO	VU, Příloha II a IV, BONN II, BERN II, Eurobats	Dle údajů v ND byl druh naposledy zaznamenán na území PR v roce 2018 v počtu 1 jed. (zdroj: ND, Koudelka M., 2018).

netopýr vodní (<i>Myotis daubentonii</i>)	SO	LC, Příloha IV, BONN II, BERN II, Eurobats	Dle údajů z předchozího plánu péče byl druh na území PR zaznamenán - letní odchyt 1-4 ks. Loviště druhu v lesních porostech.
netopýr velký (<i>Myotis myotis</i>)	KO	NT, Příloha II a IV, BONN II, BERN II, Eurobats	Dle údajů v ND byl druh naposledy zaznamenán na území PR v roce 2021 v počtu 4 jed. (zdroj: ND, Koudelka M., 2021), v roce 2019 - 1 jed. (zdroj: ND, Koudelka M., 2019), v roce 2018 v počtu 1 jed. (zdroj: ND, Koudelka M., 2018). Záznamy také z dřívějších let a pravidelně. Dle údajů z předchozího plánu péče byl druh na území PR zaznamenán - zimující jed. 0-4 ks, letní odchyt 2-12 ks. Zimoviště v jeskyni, významné loviště v lesních porostech.
netopýr řasnatý (<i>Myotis nattereri</i>)	SO	LC, Příloha IV, BONN II, BERN II, Eurobats	Dle údajů z předchozího plánu péče byl druh na území PR zaznamenán - zimující jed. 0-1 ks, letní odchyt 2-12 ks. Příležitostné zimoviště v jeskyni, významné loviště v lesních porostech.
netopýr večerní (<i>Eptesicus serotinus</i>)	SO	LC, Příloha IV, BONN II, BERN II, Eurobats	Dle údajů v ND byl druh naposledy zaznamenán na území PR v roce 2022 v počtu 1 jed. (zdroj: ND, Koudelka M., 2022), v roce 2021 v počtu 2 jed. (zdroj: ND, Koudelka M., 2021), v roce 2020 - 1 jed. (zdroj: ND, Koudelka M., 2020). Záznamy také z dřívějších let a pravidelně. Dle údajů z předchozího plánu péče byl druh na území PR zaznamenán - zimující jed. 0-1 ks, letní odchyt 1-3 ks. Příležitostné zimoviště v jeskyni, významné loviště v lesních porostech.
netopýr černý (<i>Barbastella barbastellus</i>)	KO	LC, Příloha II a IV, BONN II, BERN II, Eurobats	Dle údajů v ND byl druh naposledy zaznamenán na území PR v roce 2022 v počtu 4 jed. (zdroj: ND, Koudelka M., 2022), v roce 2021 v počtu 4 jed. (zdroj: ND, Koudelka M., 2021), v roce 2020 - 6 jed. (zdroj: ND, Koudelka M., 2020), v roce 2019 - 8 jed. (zdroj: ND, Koudelka M., 2019), v roce 2018 v počtu 5 jed. (zdroj: ND, Koudelka M., 2018). Záznamy také z dřívějších let a pravidelně. Dle údajů z předchozího plánu péče byl druh na území PR zaznamenán - zimující jed. 0-6 ks, letní odchyt 2-17 ks. Dendrofilní druh, zimoviště v jeskyních, významné loviště druhu, možný výskyt letní kolonie v dutinách stromů.
netopýr ušatý (<i>Plecotus auritus</i>)	SO	LC, Příloha IV, BONN II, BERN II, Eurobats	Dle údajů v ND byl druh naposledy zaznamenán na území PR v roce 2015 v počtu 1 jed. (zdroj: ND, Koudelka M., 2015). Dle údajů z předchozího plánu péče byl druh na území PR zaznamenán - zimující jed. 0-1 ks, letní odchyt 2-9 ks. Příležitostné zimoviště v jeskyni, významné loviště v lesních porostech.

* stupeň ohrožení dle červených seznamů ČR:

Chobot K. & Němec M. (2017): Červený seznam ohrožených druhů České Republiky. Obratlovci. Příroda 34, Praha, 94 s.

Grulich & Chobot (2017): Červený seznam cévnatých rostlin ČR. Cévnaté rostliny. Příroda 35, Praha, 178 s.

Kategorie dle IUCN uvedená v červených seznamech Hejda, Farkač & Chobot (2017) a Chobot & Němec (2017):

CR - kriticky ohrožený

EN - ohrožený druh

VU - zranitelný druh

LC - málo dotčený druh
NT - téměř ohrožený druh

Evropsky významný druh:

- druh zařazený v přílohách směrnice č. 92/43/EHS o ochraně přírodních stanovišť, volně žijících živočichů a planě rostoucích rostlin

Příloha **II** - druhy živočichů a rostlin v zájmu Společenství, jejichž ochrana vyžaduje vyhlášení zvláštních území ochrany,

Příloha **IV** - druhy živočichů a rostlin v zájmu Společenství, které vyžadují přísnou ochranu,

- druh dle Směrnice evropského parlamentu a rady o ochraně volně žijících ptáků 2009/147/ES tzv. „směrnice o ptácích“, **Přílohy I**

BERN - Druh zařazený v přílohách Úmluvy o ochraně evropské fauny a flóry a přírodních stanovišť

BERN II - přísně chráněné druhy živočichů;

Bonn - druh zařazený v přílohách Úmluvy o ochraně stěhovavých druhů volně žijících živočichů („Bonnská úmluva“),

Bonn II - stěhovavé druhy živočichů, s nepříznivým stavem z hlediska ochrany, jejichž ochrana by měla být zajištěna plněním mezinárodních dohod

Eurobats - dohoda o ochraně populací evropských druhů netopýrů

Kategorie ohrožení zvláště chráněných druhů dle ČS cévnatých rostlin - Grulich & Chobot (2017): Červený seznam cévnatých rostlin ČR. Cévnaté rostliny. Příroda 35, Praha, 178 s.

C3 - ohrožený druh

C4a - vzácnější taxon vyžadující další pozornost – méně ohrožené

Kategorie dle vyhlášky č. 395/1992 Sb.:

O - ohrožený druh

SO - silně ohrožený

KO - kriticky ohrožený druh

Dle ornitologického průzkumu provedeného v roce 2023 bylo na území PR zaznamenáno 36 druhů ptáků, z nichž je nejzajímavějším pozorováním holub doupňák, který zde pravidelně hnízdí (ústní zdroj – pozorování OOP, záznam v NDOP, inventarizační průzkum Jurníček, Kuba 1986). Tento silně ohrožený druh je vázaný na bučiny s dostatečným množstvím hnízdních dutin. Další zajímavostí je výskyt dvou druhů lejsků – tedy černohlavého a bělokrkého na jedné lokalitě. Předmětem ochrany PR Průchodnice je skalisko budované devonským vápencem s jeskyní a dvěma branami, což je ze zoologického hlediska zajímavé prostředí například pro přítomné netopýry. Z hlediska ornitofauny je však významná bučina s potenciálem druhově i věkově rozmanitého lesa s ponecháním dutinových stromů, stromů odumírajících a mrtvých. Otevřené prostředí kolem lesa nabízí skvělé hnízdní a potravní příležitosti dalším druhům, jako je například tůňák obecný.

Jediný známý inventarizační průzkum na lokalitě proběhl v roce 1986 (Jurníček, Kuba), který mimo jiné zaznamenal výskyt sýčka obecného a dalších 6 druhů silně ohrožených ptáků. V nálezové databázi AOPK je od roku 1986 do roku 2023 pouze 17 záznamů. Z těchto záznamů stojí za zmínku potvrzený výskyt holuba doupňáka, dále záznam strakapouda malého, který je v ČR na červeném seznamu druhů a má kategorii zranitelný.

Také v roce 1986 byl proveden ornitologický inventarizační průzkum (Jurníček, Kuba 1986), ve stejném roce byl proveden také průzkum zaměřený na malakofaunu (Jurníček, Kuba 1986; J. Č. Hlaváč 2002).

Dle údajů v ND (nálezová databáze APOK ČR) bylo v rámci širšího okolí PR zaznamenáno také několik dalších druhů ochránářsky významných druhů např.: pěníce vlašská, bělořit šedý,

včelojed lesní, bramborníček hnědý, chrástal polní, ťuhýk obecný. Opakovaně byli na lokalitě zaznamenáni také letouni, nejvýznamnější druhy s pravidelnou četností výskytu jsou uvedeny v tabulce výše.

2.1.3 Výčet a popis významných přirozených disturbančních činitelů působících v území v minulosti a současnosti

a) abiotické disturbanční činitele

S ohledem na předmět ochrany ZCHÚ nejsou abiotické disturbanční činitele v území v současné době identifikovány.

b) biotické disturbanční činitele

Z biotických disturbančních činitelů je v území významné zarůstání křovinami, což může mít vliv na změny krajinného rázu v lokalitě - extenzivně využívaná zemědělská krajina.

2.2 Historie využívání území a zásadní pozitivní i negativní vlivy lidské činnosti v minulosti a současnosti

a) ochrana přírody

Chráněné území Průchodnice bylo vyhlášeno Okresním národním výborem v Prostějově dne 31. 10. 1985 v kategorii chráněný přírodní výtvar, o rozloze 8,08 ha. V roce 1990 došlo vyhláškou Okresního národního výboru v Prostějově k přehlášení chráněného území a rozšíření jeho výměry na 21,1281 ha.

Prováděcí vyhláškou MŽP č. 395/1992 Sb. ze dne 13. 6. 1992 bylo ZCHÚ Průchodnice zařazeno do kategorie přírodní rezervace.

Rezervace je součástí přírodního parku Kladecko, který byl v území vyhlášen v roce 1992.

Předtím byla krajina chráněna jako oblast klidu (od roku 1990).

V území byl v předchozím období platnosti provedena inventarizace přítomné bioty – ornitologický průzkum, pravidelně zde probíhá sčítání letounů.

V předchozím období platnosti plánu péče byla kolem hlavního lesního komplexu (vlastnictví státu – Olomoucký kraj) zbudována oplocenka pro ochranu před škodami zvěří.

b) lesní hospodářství

Vývoj přirozených lesních společenstev nebyl v centrální části ZCHÚ díky exponovaným stanovištím příliš narušen (stanoviště zařazeno do kategorie lesa ochranného). V severovýchodní části území došlo v první polovině minulého století k výsadbě stanovištně nevhodného smrku ztepilého (*Picea abies*), který je postupně redukován a úspěšně ho nahrazuje přirozené zmlazení stanovištně původních druhů dřevin. Škodlivě se v minulosti projevovali drobné krádeže padlé dřevní hmoty (zejména bukové), určené k ponechání v porostech. V ZCHÚ tak nezůstával dostatek dřevní hmoty k samovolnému rozpadu.

c) zemědělské hospodaření

Změna druhové skladby části luk vlivem hnojení (vyvážení močůvky) na pozemcích v nájmu ZOD Ludmírov (v letech 1997 a dříve). Luční porosty, které jsou přístupnější pro mechanizaci, byly v minulosti dosety komerční travní směsí.

Louky, které jsou dostupné pro zemědělskou techniku, jsou v současnosti hnojené. Zvýšený přísun živin negativně ovlivňuje druhové složení vegetace - zvyšuje se zastoupení ruderalních a nitrofilních druh (šťovík tupolistý, kopřiva, lopuchy aj.). Tento negativní trend je patrný v jižní části rezervace. Naproti tomu pozemky, které jsou nepřístupné pro mechanizaci, leží ladem. Absence hospodaření (kosení, pastva) zde vede k nežádoucímu zarůstání konkurenčně zdatnými druhy trav a k postupnému zarůstání dřevinami.

d) myslivost

V oblasti se dlouhodobě myslivecky hospodaří. PR Průchodnice je součástí společenstevní honitby Ludmírov (CZ7103101003), která vznikla rozdělením honitby Kladky v roce 1993. Výměra honitby činí 1722 ha. Normovaná zvěř je srnčí a mufloní, dále se vyskytuje zvěř černá, okrajově sika a dančí. Z drobné zvěře zajíc na minimálních stavech. Z ostatní zvěře je to liška, jezevec, psík mývalovitý. V roce 2019 pokračoval intenzivní odlov zvěře černé, aby bylo zamezeno šíření afrického moru prasat a škodám na zemědělských plodinách.

V lesních porostech docházelo v lesních porostech ZCHÚ ke škodám působeným zvěří a to okusem přirozeného zmlazení i kultur buku a dalších listnatých dřevin, zejména javorů a dubů. V současné době již k okusu nedochází, viz. bod 2.2 a)

Na loukách dochází k rozrývání půdního povrchu a poškozování vegetace prasetem divokým (*Sus scrofa*). To může do značné míry souviset se stahováním a koncentrací zvěře spojenou s jejich příkrmováním (vnaděním).

e) rekreace a sport

Přírodní rezervací prochází značená turistická stezka. V portálech jeskyní dochází opakovaně k rozdělávání ohně, což působí negativně na přítomné letouny a zvyšuje riziko lesního požáru. U vchodů jedné z jeskyň jsou uloženy kmeny jako improvizované posezení a hromadě větve pro rozdělávání ohně. Příležitostně jsou zejména nelesní pozemky využívány pro jezdecký sport.

f) těžba nerostných surovin

Narušení území těžbou je malé. V minulosti byla prováděna těžba rud.

Na lokalitě dolomitického vápence Ludmírov na pozemku p. č. 711 (pozemek určený k plnění funkcí lesa) v k. ú. Ludmírov je situována stará průzkumná šachtice č. 6. Pozůstatek úzkého pásu protáhlého odvalu z vyzmáhaného materiálu je v terénu patrný. Terénní deprese v místech opuštěné šachtice byla v roce 2003 zabezpečena dřevěným oplocením, na kterém jsou připevněny bezpečnostní výstražné a informační tabule.

Přílohy:

T1 - Popis lesních porostů a výčet plánovaných zásahů v nich

M3- Mapa dílčích ploch a objektů

M4 - Lesnická mapa typologická

M5 - Mapa stupňů přirozenosti lesních porostů

M6 - Mapa biotopů

M7 - Mapa historická - monochromatické ortofoto z roku 2000

M8 - Mapa historická - monochromatické ortofoto z 50-tých let

2.3 Související plánovací dokumenty, správní akty a opatření obecné povahy

- Vyhláška Okresního národního výboru v Prostějově ze dne 27. 9 1990 určuje chráněný přírodní výtvor Průchodnice
- LHP pro LHC 871201 – Lesy ve vlastnictví státu – Olomoucký kraj s platností od 1. 1. 2017 – 31. 12. 2026
- LHO ZO Konice - LHC 611806 s platností od 1. 1. 2019 – 31. 12. 2028
- Územní plán obce 2014/2015

2.4 Současný stav zvláště chráněného území a přehled dílčích ploch

2.4.1 Základní údaje o lesích na lesních pozemcích

Přírodní lesní oblast	30 – Dražanská vrchovina
Lesní hospodářský celek / zařizovací obvod	LHC 611806 – LHO ZO Konice
Výměra LHC (zařizovacího obvodu) v ZCHÚ (ha)	1,29 ha
Období platnosti LHP (LHO)	1. 1. 2019 – 31. 12. 2028
Organizace lesního hospodářství	-

Přírodní lesní oblast	30 – Dražanská vrchovina
Lesní hospodářský celek / zařizovací obvod	LHC 871201 – Lesy ve vlastnictví státu – Olomoucký kraj
Výměra LHC (zařizovacího obvodu) v ZCHÚ (ha)	8,08 ha
Období platnosti LHP (LHO)	1. 1. 2017 – 31. 12. 2026
Organizace lesního hospodářství	Úsek 1

Hranice JPRL v zastoupených LHC prostorově koincidují s parcelním vymezením, výměra LHC (zařizovacích obvodů) v ZCHÚ je proto převzata z katastrální evidence.

Přehled výměr a zastoupení souborů lesních typů

Přírodní lesní oblast: 30 – Dražanská vrchovina				
Soubor Lesních typů (SLT)	Název SLT	Přirozená dřevinná skladba SLT	Výměra (ha)	Podíl (%)
3A	Obohacená kamenitá lipodubová BUČINA (specifická – vápencová)	BK 4-7, (JV, KL)1-2, (DBZ, JD, LP) +-2, (BO, HB, JS, JL) +, SM 0-+, BRK -	2,00	21,37
3J	Obohacená skeletová lipová JAVOŘINA	BK 1-3, (JV, KL) 1-3, (LP, LPV) 1- 3, HB 1-3, DBZ 0-1, JD +-1, JLH +- 1, JS 1-3, (BRK, TR, TS) +-1	6,99	74,56
4W	Vápencová BUČINA	BK 5-9, DBZ +-3, JD +-1, (HB, LP) +-1, JV(KL) +-1, BO 0-+, JS +, (JL, BRK) -	0,38	4,07
Celkem			9,37	100 %

Zkratky dřevin vycházejí z vyhlášky č. 84/1996 Sb. příloha č. 4. Číselné označení, názvy a zkratky dřevin. Zastoupení dřevin PDS je uvedeno v desítkách procent.

Přirozená druhová skladba dřevin vychází z publikace Pravidla hospodaření pro typy lesních přírodních stanovišť v evropsky významných lokalitách soustavy Natura 2000 (Planeta 9/2006, Praha) a poznatků z praxe (Horváth in verb.).

Přílohy:

T1 - Popis lesních porostů a výčet plánovaných zásahů v nich

M3- Mapa dílčích ploch a objektů

M4 - Lesnická mapa typologická

M5 - Mapa stupňů přirozenosti lesních porostů

M6 - Mapa biotopů

2.4.2 Základní údaje o útvarech neživé přírody

Skalní hřeben - 200 m dlouhý hřeben z devonského vápence se SZ-JV orientací. K severovýchodu spadá kolmými, až 12 m vysokými skalními stěnami, na jihozápadní straně se pozvolna svažuje. V hlavním skalisku se nachází tři jeskyně, z nichž obě krajní procházejí skálou až na protější stranu. Jeskyně jsou tvořeny hlavními a pobočnými chodbami a jsou označeny římskými číslicemi I až III, ve směru od jihovýchodu k severozápadu.

Jeskyně Průchodnice I - prochází skálou od JZ k SV v délce 11 m. Vchody se nachází v nadmořské výšce 515 a 509 m. Stěny jsou silně rozpukány, s ostrými hranami, pouze v malé síňce na konci SV odbočky jsou patrné stopy po činnosti prosakující vody a tenké sintrové náteky.

Jeskyně Průchodnice II - je puklinová jeskyně, která se nachází ve střední části skalního hřebene a vede 12,5 m do nitra skaliska. Její vchod je v nadmořské výšce 511 m a má SV expozici.

Jeskyně Průchodnice III - je dlouhá 23 metrů a má tři vchody v nadmořské výšce 515, 511 a 512 m, s JZ, SV a SZ expozicí. Jeskyně je suchá, bez sintrové výzdoby, stěny jsou ostrohranně rozpukány a místy je zdobí škrapy průměrně 2 cm hluboké.

Mísovitý skalní závrt - nachází se na temeni vrchu Průchodnice v nadmořské výšce 500 m (J – JZ od vchodu jeskyně Průchodnice III).

Přílohy:

T2 - Popis dílčích ploch a objektů mimo lesní pozemky a výčet plánovaných zásahů v nich

M3 - Mapa dílčích ploch a objektů

2.4.3 Základní údaje o plochách mimo lesní pozemky

Viz příloha T2, tabulka „Popis dílčích ploch a objektů“, kde je uveden stručný popis charakteru plochy nebo objektu a dlouhodobý cíl péče, doporučený zásah a naléhavost.

Detailnější popis dílčích ploch, především jejich druhové dominanty jsou popsány v následujícím textu. Nelesní pozemky nejsou předmětem ochrany v ZCHÚ, doporučený návrh managementu je uveden z důvodu ochrany ekotonu (porostního pláště) lesních porostů, jež jsou předmětem ochrany a pro zachování krajinného rázu.

Mezofilní luční porosty, pravidelně kosené. V minulosti pravděpodobně dosévané kulturní travní směsí. Louky jsou celkově druhově chudší, převažuje ovsík vyvýšený (*Arrhenatherum elatius*), srha laločnatá (*Dactylis glomerata*), jitrocel kopinatý (*Plantago lanceolata*), pampeliška (*Taraxacum* sect. *Ruderalia*), trojštět žlutavý (*Trisetum flavescens*), lipnice luční (*Poa pratensis*), štirovník růžkatý (*Lotus corniculatus*), kostřava červená (*Festuca rubra* agg.), jetel luční (*Trifolium pratense*), chrastavec rolní (*Knautia arvensis*) aj. Díky hnojení je v lučních porostech vyšší podíl nežádoucích nitrofilních a ruderálních druhů (šťovík tupolistý, kopřiva dvoudomá, lopuchy), zejména je to patrné v jižní a východní části rezervace. Pouze v okrajových partiích, podél mezí a porostů křovin, jsou luční porosty zachovalejší, roste zde např. krvavec menší (*Sanguisorba minor*), mateřídouška vejčitá (*Thymus pulegioides*), třeslice prostřední (*Briza media*), jitrocel prostřední (*Plantago media*), tomka vonná (*Anthoxanthum odoratum*), máchelka srstnatá (*Leontodon hispidus*), svízel bílý (*Galium album*) aj. Meze a menší remízy jsou zarostlé dřevinami (hloh, svída, trnka, líska, růže aj.). V západní části, na hranici s lesním porostem, byl zjištěn funkční krmelec.

Mozaika vysokých mezofilních křovin a travinobylinných porostů. Travinobylinné porosty nejsou kosené, zarůstají třtinou křovištní (*Calamagrostis epigejos*), válečkou prapořitou (*Brachypodium pinnatum*) a náletem dřevin. V keřovém patře roste růže (*Rosa* sp.), líska obecná (*Corylus avellana*), třešeň ptačí (*Prunus avium*), trnka (*Prunus spinosa*), svída krvavá (*Cornus sanguinea*), javor babyka (*Acer campestre*) aj. V území je drobný lom, jeho stěny jsou v současné době částečně zazemněné a zarostlé dřevinami. V severní a východní části je nálet dřevin odrostlý a v současné době má již charakter lesíků s javorem babykou (*Acer campestre*), třešní ptačí (*Prunus avium*), habrem obecným (*Carpinus betulus*), bukem lesním (*Fagus sylvatica*), lískou obecnou (*Corylus avellana*) aj. Také v těchto místech jsou drobné lomy a suť. Ve východní části je na stromě funkční dřevěný posed.

Přílohy:

T2 - Popis dílčích ploch a objektů mimo lesní pozemky a výčet plánovaných zásahů v nich

M3 - Mapa dílčích ploch a objektů

2.5 Souhrnné zhodnocení stavu předmětů ochrany, výsledků předchozí péče, dosavadních ochrannářských zásahů do území a závěry pro další postup

Hospodaření v lesních porostech PR bylo do nedávné doby omezeno pouze na občasnou asanaci dříví napadeného kůrovcem a na výchovné zásahy slabší intenzity. Od roku 2006 bylo započato s procloňováním některých porostních částí skupinovým výběrem smrku a modřínu a s přeměnou severovýchodní, smrkové části ZCHÚ na smíšený listnatý porost pomocí clonných sečí a uvolňování přirozeného zmlazení buku, javoru a dalších dřevin cílové druhové skladby. Všechny procloněné plochy byly oploceny, do dvou oplocenek byla vysazena chybějící jedle bělokorá. Na skalnatém a balvanitém stanovišti ve východní části rezervace bylo instalováno 20 jedlovníků ze samonosného pletiva, určených k individuální ochraně semenáčků buku a javorů v této exponované lokalitě. Do budoucna je potřeba pokračovat v přeměně smrkového porostu v severovýchodní části území pomocí uvolňování přirozeného zmlazení dřevin cílové druhové skladby jednotlivým až skupinovým výběrem smrku a modřínu a v ochraně náletu a nárostů cílových dřevin.

V předchozím období platnosti plánu péče byla kolem hlavního lesního komplexu zbudována oplocenka pro ochranu před škodami zvěří. Tuto oplocenku je nutné pravidelně kontrolovat a opravovat.

Pravidelným managementem - sečením zvýšit druhovou pestrost lučních porostů.

Pro zachování krajinného rázu bude potřeba pravidelnou péčí blokovat přirozenou sukcesi keřových porostů.

Rovněž bude potřeba dodržovat ochrana skalních útvarů na vrchu Průchodnice a zachovat dostupnost jeskynních prostor pro zimování letounů. Zabránit rušení letounů v průběhu hibernace.

A. ekosystémy

ekosystém:	L5.3 Vápnomilné bučiny		
indikátory cílového stavu	aktuální hodnoty indikátorů a zhodnocení stavu a trendu vývoje ekosystému ve vztahu k provedené péči a působícím vlivům		
• Klasifikace lesních porostů stupněm přirozenosti „les přírodní“	Dle hodnocení stupně přirozenosti v roce 2023 dominují porosty se stupněm přirozenosti 3, les přírodě blízký, v malé míře jsou zastoupené porosty se stupněm přirozenosti 5 les významný pro biodiverzitu.		
	stav:	zhoršený	
	trend vývoje:	zlepšující se	
• Rozloha ekosystému min 35%	Dle vrstvy aktualizace mapování biotopů 2008 je zastoupení biotopu v území cca 35 %		
	stav:	dobrý	
	trend vývoje:	setrvalý	
• Absence stanovištně nepůvodních druhů dřevin	Ze stanovištně nepůvodních dřevin se v lesních porostech vyskytují Modřín opadavý a Smrk ztepilý, jejich zastoupení není vzhledem k výměře ZCHÚ významné.		
	stav:	dobrý	
	trend vývoje:	setrvalý	

ekosystém:	T1.1 Mezofilní ovsíkové louky		
indikátory cílového stavu	aktuální hodnoty indikátorů a zhodnocení stavu a trendu vývoje ekosystému ve vztahu k provedené péči a působícím vlivům		
• Rozloha ekosystému min 40%	Dle vrstvy aktualizace mapování biotopů 2008 je zastoupení biotopu v území cca 33 %		
	stav:	zhoršený	
	trend vývoje:	neznámý	
• Přítomnost keřových porostů v mozaice (max 6%)	Dle vrstvy aktualizace mapování biotopů 2008 je mozaikovitě zastoupení biotopu v území cca 10 %		
	stav:	zhoršený	
	trend vývoje:	neznámý	

B. druhy

druh:	lomikámen trojprstý (<i>Saxifraga tridactylites</i>)
indikátory cílového stavu	aktuální hodnoty indikátorů a zhodnocení stavu a trendu vývoje druhu ve vztahu k provedené péči a působícím vlivům
• <i>Přítomnost druhu v ZCHÚ</i>	Dle údajů v ND byl druh na území PR zaznamenán naposledy v roce 2010 (zdroj: ND, Černá J., 2010). Údaje i z dřívějších let.
	stav: <i>dobrý</i>
	trend vývoje: <i>setrvalý</i>

druh:	okrotice bílá (<i>Cephalanthera damasonium</i>)
indikátory cílového stavu	aktuální hodnoty indikátorů a zhodnocení stavu a trendu vývoje druhu ve vztahu k provedené péči a působícím vlivům
• <i>Přítomnost druhu v ZCHÚ</i>	Dle údajů v ND byl druh na území PR zaznamenán naposledy v roce 2010 (zdroj: ND, Černá J., 2010), dále pak v roce 2005 (zdroj: ND, Boubík K., 2005). Dle údajů v předchozím plánu péče druh roste v lesním porostu na mezích zarostlých dřevinami i v menším lesíku, početnost odhadována na desítky až stovky jedinců, stabilní populace.
	stav: <i>dobrý</i>
	trend vývoje: <i>setrvalý</i>

druh:	holub doupňák (<i>Columba oenas</i>)
indikátory cílového stavu	aktuální hodnoty indikátorů a zhodnocení stavu a trendu vývoje druhu ve vztahu k provedené péči a působícím vlivům
• <i>Přítomnost druhu v ZCHÚ</i>	Dle ornitologického průzkumu provedeného v roce 2023 byl druh zaznamenán na území PR. Druh byl zaznamenán také v roce 2022 - 1 samec (zdroj: ND, Kovařík P., 2022). Další záznam o druhu je z roku 2017 (zdroj: ND, Ševčíková K., 2017).
	stav: <i>dobrý</i>
	trend vývoje: <i>setrvalý</i>

C. útvary neživé přírody

útvary neživé přírody:	Skalní hřeben Skalní hřeben Jeskyně Průchodnice I Jeskyně Průchodnice II Jeskyně Průchodnice III
indikátory cílového stavu	aktuální hodnoty indikátorů a zhodnocení stavu a trendu vývoje útvaru neživé přírody ve vztahu k provedené péči a působícím vlivům
• <i>Přítomnost letounů v prostoru jeskyň</i>	Dle údajů z NDOP jsou prostory jeskyně opakovaně využívány jako zimoviště letounů: netopýr velký (<i>Myotis myotis</i>), netopýr řasnatý (<i>Myotis nattereri</i>), netopýr večerní (<i>Eptesicus serotinus</i>), netopýr černý (<i>Barbastella barbastellus</i>), netopýr ušatý (<i>Plecotus auritus</i>)
	stav: <i>dobrý</i>
	trend vývoje: <i>setrvalý</i>
• <i>Absence intenzivních negativních antropogenních vlivů - rekreace</i>	Přírodní rezervaci prochází značená turistická stezka. V portálech jeskyní dochází opakovaně k rozdělování ohně, což působí negativně na přítomné letouny a zvyšuje riziko lesního požáru. U vchodů jedné z jeskyň jsou uloženy kmeny jako improvizované posezení a hromaděné větve pro rozdělování ohně. Zmínky o negativním antropogenním vlivu jsou i v předchozím plánu péče.
	stav: <i>zhoršený</i>
	trend vývoje: <i>setrvalý</i>

2.6 Stanovení prioritních zájmů ochrany území v případě jejich možné kolize

Navržený management v území nepředpokládá kolize různých forem ochrany, prioritní zájmy není potřeba stanovovat.

3. Plán zásahů a opatření

3.1 Výčet, popis a lokalizace navrhovaných zásahů a opatření v ZCHÚ

3.1.1 Rámcové zásady péče o ekosystémy a jejich složky nebo zásady jejich jiného využívání

a) péče o lesní ekosystémy na lesních pozemcích

Rámcová směrnice péče o lesní porosty na lesních pozemcích

Číslo směrnice	Kategorie lesa	Soubory lesních typů	Cílový předmět ochrany
1	PŘÍRODNÍ REZERVACE les zvláštního určení dle § 8/2/a zák. č. 289/1995 Sb.	3A - Lipodubová BUČINA 3J - Obohacená skeletová lipová JAVOŘINA 4W - Vápencová BUČINA	L3.1 - Hercynské dubohabřiny L5.1 - Květnaté bučiny L5.3 - Vápnomilné bučiny
Předpokládaná cílová druhová skladba dřevin			
SLT	Druhy dřevin a jejich orientační podíly v cílové druhové skladbě (%)		
3A 3J 4W	BK 4-7, (JV, KL)1-2, (DBZ, JD, LP) +-2, (BO, HB, JS, JL) +, SM 0+ , BRK - BK 1-3, (JV, KL) 1-3, (LP, LPV) 1-3, HB 1-3, DBZ 0-1, JD +-1, JLH +-1, JS 1-3, (BRK, TR, TS) +-1 BK 5-9, DBZ +-3, JD +-1, (HB, LP) +-1, JV(KL) +-1, BO 0+ , JS +, (JL, BRK) -		
Poznámka: Uvedená cílová zastoupení druhů dřevin PDS jsou orientační, rozhodující je dynamika jejich přirozené obnovy.			
Porostní typ A		Porostní typ B	
Smíšený s převahou BK (KL, JV)		Smíšený s převahou MD	
Základní rozhodnutí			
Hospodářský způsob (forma)		Hospodářský způsob (forma)	
(A) - (bez těžebních zásahů) (B) - (účelový výběr)		(B) - (účelový výběr)	
Obmýtl	Obnovní doba	Obmýtl	Obnovní doba
Fyzický věk	nepřetržitá	Fyzický věk	nepřetržitá
Dlouhodobý cíl péče o lesní porosty			
<p>- Lesy tvořené dřevinami přirozené druhové skladby (viz výše bod „cílová druhová skladba“), smíšené, s dostatečně početnými a přirozeně se obnovujícími populacemi jednotlivých druhů dřevin, s přirozeně rozrůzněnou věkovou (resp. tloušťkovou) a prostorovou strukturou dřevinné složky lesa, s ponecháváním dřevin k fyzickému dožití a k zetlení - tzn. lesy schopné (za předpokladu udržování ekologicky únosných stavů zvěře a provádění opatření proti šíření invazních geograficky nepůvodních druhů rostlin) samovolného vývoje bez rizika vymizení méně početných populací dřevin PDS nebo vzniku situací plošně významného nesouladu mezi fyzickým dožíváním a přirozenou obnovou dřevinné složky lesního ekosystému.</p> <p>- Stavby býložravé zvěře umožňující úspěšné odrůstání zmlazení všech zastoupených dřevin PDS.</p>			

Způsob obnovy a obnovní postup, včetně doporučených technologií

Obnovní postup:

- Výběr účelový (jednotlivý, výjimečně skupinovitý) zaměřený především na odstraňování nepůvodních druhů dřevin, výjimečně pro uvolňování (podporu vitality a plodivosti) málo zastoupených dřevin PDS, pomístní (převážně skupinovitě uplatňovanou) podporu plodivosti a přirozené obnovy dřevin PDS v porostech se zjednodušenou věkovou (resp. tloušťkovou) a prostorovou strukturou. Pro podporu příznivé věkové struktury přednostně využívat přirozeně vznikající východiska obnovy.

- Ponechání části lesa bez úmyslné těžby a odvozu dříví za účelem zachování prostoru pro působení převážně samofidických procesů při vývoji lesa - týká se částí lesů s druhovou, věkovou (resp. tloušťkovou) a prostorovou skladbou příznivou z hlediska dalšího samovolného vývoje lesního ekosystému (viz výše bod „dlouhodobý cíl péče o lesní porosty“).

Způsob obnovy:

- Přirozená obnova: Přednostně podporovat a využívat přirozenou obnovu dřevin PDS jako základní způsob obnovy (cílem je zachování druhové a genetické rozmanitosti populací dřevin PDS, včetně dřevin přípravného lesa).

- Umělá obnova: Výjimečně, jen po dohodě s příslušným orgánem ochrany přírody (v souladu s plánem péče) za účelem vnášení málo zastoupených nebo chybějících dřevin PDS, nebo při dlouhodobé stagnaci nebo neúspěchu přirozené obnovy dřevin PDS. Převážně podsadba (případně sadba) jamková. Minimální počty sazenic a jejich kvalita v souladu s platnou legislativou. Původ reprodukčního materiálu: přednostně ze stejné přírodní lesní oblasti (PLO 30 - Dražanská vrchovina) a z lesního vegetačního stupně (LVS) odpovídajícího místu obnovy, v případě nedostatku reprodukčního materiálu i z LVS přípustných podle platných právních předpisů. Využívat lze i nárosty vyzvednuté z geneticky vhodných porostů. Případné kultury zakládat smíšené (vícedruhové) již při prvním zalesnění (zastoupení hlavní dřeviny max. 70%), v případě opakovaného zalesnění (doplňování nárostů, vylepšování kultur) přednostně vysazovat jiné dřeviny PDS než dřeviny převládající (podporovat druhovou pestrost). Lhůta pro zajištění mladých porostů: podle potřeby lze prodloužit (za účelem využití více semenných let dřevin PDS a k zohlednění obvykle nižších výškových přírůstků mladých dřevin pod porostem a v menších porostních mezerách).

Péče o nálety, nárosty a kultury a výchova porostů,

Péče o nálety, nárosty a kultury:

Ochrana proti poškozování zvěří - přednostně oplocenkami (případně repelenty či jinými lokálně účinnými způsoby), podle potřeby individuální mechanická ochrana vzácných nebo jednotlivě či skupinovitě vnášených dřevin PDS (při vysoké míře poškozování dřevin zvěří jde o klíčové opatření pro zajištění generační obměny populací dřevin PDS v zastoupených lesních ekosystémech).

Ochrana proti konkuruje vegetaci (buření) - Mechanická ochrana: vyžínání, výsek, výřez či ošlapávání buřeně (podle potřeby do zajištění nárostů či kultur); v kulturách šetřit přirozeně zmazané dřeviny PDS.

Chemická ochrana: herbicidy používat jen zcela výjimečně (pouze na základě výjimky povolené příslušným orgánem ochrany přírody podle § 34/1/b zákona č. 114/1992 Sb.) v případech, kdy nehrozí nebezpečí závažného poškození nebo ničení přirozené vegetace (např. při likvidaci některých invazních nebo expanzivních druhů rostlin).

Výchova porostů:

Porosty z umělé obnovy:

- Obecné zásady: V jednotlivých porostních skupinách (a) usilovat o zachování či dosažení přirozeného zastoupení listnatých dřevin PDS a JD na příslušných SLT (viz výše bod „cílová druhová skladba“), (b) šetřit a uvolňovat vitální jedince málo zastoupených (vtroušených) dřevin PDS (bez ohledu na kvalitu kmene), (c) odstraňovat geograficky nepůvodní druhy dřevin (d) šetřit přípravné (pionýrské) dřeviny PDS alespoň při okrajích porostních skupin, šetřit keře, (e) zdravotní výběr dřevin PDS provádět jen po dohodě s orgánem ochrany přírody, (f) vytěžené dříví (z prořezávek) nebo jeho část (z probírek) ponechávat (podle úvahy vlastníka) v porostech k zetlení (podpora biologické rozmanitosti), (g) vybrané porostní skupiny nebo jejich části lze ponechat bez výchovných zásahů.

- Prořezávky: Počet zásahů: podle stavu lesa v jednotlivých porostních skupinách. Postup: obecné zásady viz výše, jinak převážně záporný tvarový výběr v úrovni a nadúrovni hlavních dřevin (do podúrovně zbytečně nezasahovat).

- Probírky v porostech do 40 let: Interval zásahů: podle stavu lesa v jednotlivých porostních skupinách. Postup: obecné zásady viz výše, jinak převážně kladný tvarový výběr v úrovni a nadúrovni hlavních dřevin (do podúrovně zbytečně nezasahovat).

- Probírky v porostech 40+ let: Interval zásahů: podle stavu lesa v jednotlivých porostních skupinách. Postup: obecné zásady viz výše, jinak převážně kladný tvarový výběr v úrovni hlavních dřevin, podpora výškové rozrůzněnosti (do podúrovně zbytečně nezasahovat), uvolňování korun vybraných dřevin PDS (všech zastoupených druhů) pro pozdější přirozenou obnovu (podpora plodivosti), šetřit vybrané souše listnáčů.

Porosty z přirozené obnovy:

- Postup: (a) v populacích dřevin PDS přednostně ponechávat prostor přírodnímu výběru (tzn. přednostně bez výchovných zásahů), (b) provádět lze podle stavu porostu druhový výběr za účelem odstraňování jedinců stanovištně nepůvodních druhů dřevin nebo uvolňování jedinců málo zastoupených dřevin PDS, (c) jiné zásahy provádět jen po dohodě s příslušným orgánem ochrany přírody (v souladu s plánem péče).

Opatření ochrany lesa včetně provádění nahodilých těžeb

- Ohrožení: mladé porosty dřevin PDS - poškozováním býložravou zvěří (zejména málo zastoupené druhy listnáčů a JD); SM-hnilobami (václavky - *Armillaria* sp.), žíry kůrovců (brouků z podčeledi *Scolytinae*), suchem, větrem; BO, MD-žíry kůrovců.

- Opatření: důsledně zajišťovat pouze ochranu dřevin proti poškození zvěří

- Biocidy, repelenty a atraktanty nepoužívat (výjimečně jen po dohodě s příslušným orgánem ochrany přírody)

Provádění nahodilých těžeb:

Nahodilá těžba - Provádění nahodilých těžeb je omezeno zejména podle § 34/1/a zákona č. 114/1992 Sb. (zákaz hospodařit způsobem vyžadujícím intenzivní technologie).

Na základě výjimky povolené příslušným orgánem ochrany přírody je možné zpracování (a) veškerého SM, BO dříví napadeného kůrovci; (b) souší hrozících pádem na cesty, na značené turistické trasy, inženýrské sítě nebo na pozemky mimo PR - staré silně provozně nebezpečné stromy lze dle možnosti místo kácení ořezat redukčním řezem na torza, (c) ležícího mrtvého dříví z lesních cest nebo tehdy, stane-li se závažnou překážkou provádění opatření podle plánů péče.

Poznámka**Cílová druhová skladba:**

Uvedená cílová zastoupení druhů dřevin PDS jsou orientační, rozhodující je dynamika jejich přirozené obnovy a zdravotního stavu.

Myslivost:

Usilovat o udržování stavů býložravé zvěře umožňujících úspěšné odrůstání zmlazení dřevin PDS

Náhrada újmy:

Případné oprávněné nároky na náhradu újmy za ztížené lesní hospodaření mohou vlastníci nebo nájemci pozemků uplatnit v souladu s § 58 zákona č. 114/1992 Sb. a s vyhláškou č. 335/2006 Sb.

Kód a název biotopu vychází z Chytrý M. et al., (2010): Katalogu biotopů České republiky. Agentura ochrany přírody a krajiny ČR. Praha. Přirozená druhová skladba dřevin vychází z publikace Pravidla hospodaření pro typy lesních přírodních stanovišť v evropsky významných lokalitách soustavy Natura 2000 (Planeta 9/2006, Praha) a poznatků z praxe (Horváth in verb.). Zkratky souborů lesních typů vychází z vyhlášky č. 298/2018 Sb. příloha č. 4. Přehled souborů lesních typů ČR. Zkratky dřevin vycházejí z vyhlášky č. 84/1996 Sb. příloha č. 4. Číselné označení, názvy a zkratky dřevin. Dle vyhlášky č. 45/2018 Sb. se údaje o obmýtí a době obnovy v kategorii PR číselně neuvádějí z důvodu induktivní metody stanovení výše těžeb dle vyhl. č. 84/1996 Sb.

Přílohy:

M4 - Lesnická mapa typologická

M5 - Mapa stupňů přirozenosti lesních porostů

b) péče o ekosystémy mimo lesní pozemky**Rámcová směrnice péče o ekosystémy mimo lesní pozemky**

Ekosystém	Dílčí plocha 1A, 1B, 1C, 2B, 3H, 3I, 3S, 3T, 3W, 5C, 5F
Typ managementu	Kosení lučních porostů 2x ročně
Vhodný interval	2x ročně
Minimální interval	1x ročně
Prac. nástroj / hosp. zvíře	Samohybná lehká technika, křovinořez, ručně vedená sekačka
Kalendář pro management	Červen - srpen
Upřesňující podmínky	Sečení provádět samohybnou lehkou technikou, nepřístupné plochy kosit ručně (křovinořez, kosa, ručně vedená sekačka). Plochy s výskytem ruderálních druhů kosit dříve (před jejich květem) a intenzivněji (2-3x ročně) s cílem je tlumit. Na DP 3H, 3I, 3S, 3T, 3W, 5C, 5F - po razantním výřezu křovin kosit 2x ročně. Úklid pokosené hmoty.

Ekosystém	Dílčí plocha 1A, 1B, 1C
Typ managementu	Urovnání půdního povrchu
Vhodný interval	Dle potřeby
Minimální interval	Dle potřeby
Prac. nástroj / hosp. zvíře	Lehká mechanizace - brány, ručně - kovové hrábě
Kalendář pro management	Březen-duben
Upřesňující podmínky	Povrch rozrytý černou zvěří dle potřeby urovnat lehkou mechanizací (brány) nebo ručně (kovové hrábě).

Ekosystém	Dílčí plocha 2A, 2B, 2C, 2D, 2E, 3A, 3B, 3C, 3D, 3E, 3F, 3G, 3H, 3CH, 3I, 3J, 3K, 3L, 3M, 3N, 3O, 3P, 3Q, 3R, 3S, 3T, 3U, 3V, 3W, 5A, 5B, 5C, 5D, 5E, 5F, 5G, 5H, 5I, 5J
Typ managementu	Výřez náletu či křovin
Vhodný interval	1x za 2-3 roky
Minimální interval	1x za období platnosti plánu péče (začátkem období platnosti)
Prac. nástroj / hosp. zvíře	Motorová pila, pila, křovinořez
Kalendář pro management	Říjen-březen
Upřesňující podmínky	Na DP 2A, 2C, 2D, 3A, 3B, 3C, 3D, 3E, 3F, 3G, 3CH, 3J, 3K, 3L, 3M, 3N, 3O, 3P, 3Q, 3R, 3U, 3V, 5A, 5B, 5D, 5E, 5G, 5H, 5I, 5J - jednotlivým výběrem redukovat zápoj křovin o 10 %. DP 2B, 3H, 3I, 3S, 3T, 3W, 5C, 5F - razantní výřez křovin 100 %, 1x za období platnosti plánu péče (začátkem období platnosti), po výřezu kosit 2x ročně. DP 2E - jednotlivým výběrem redukovat zápoj křovin o 20 %. Vyřezanou dendromasu zlikvidovat odvozem mimo ZCHÚ.

Ekosystém	Dílčí plocha 2F
Typ managementu	Jednotlivý výběr SM jedinců
Vhodný interval	1x za období platnosti plánu péče
Minimální interval	1x za období platnosti plánu péče
Prac. nástroj / hosp. zvíře	Motorová pila, pila
Kalendář pro management	Říjen-březen
Upřesňující podmínky	Na DP 2F provést jednotlivý výběr smrku ztepilého, přednostně souš (7ks). Na ostatní ploše jednotlivým výběrem uvolňovat nadějně zmlazení listnáčů - dle potřeby. Vyřezanou dendromasu zlikvidovat odvozem mimo ZCHÚ.

c) péče o populace a biotopy rostlin a hub

Managementová opatření, by měla být v ZCHÚ prováděna tak, aby podpořila výskyt zvláště chráněných a významných druhů rostlin a zvýšila jejich šance na vytvoření stabilních populací. Důležité je zvolit vhodný termín a interval (intenzitu) seče podle aktuálního stavu vegetace (zarůstání invazními a ruderními druhy, přítomnost ohrožených druhů apod.). Konkurenčně silné, ruderní a plevelné druhy tlumit vhodným způsobem např. intenzivnějším kosením, a to dvakrát (i třikrát) ročně. Zásadou při tom je, provést první seč včas - před květem těchto nežádoucích druhů (nejpozději v době jejich květu) a pokosenou hmotu z lokality včas uklidit. Zcela nezbytné je vyloučit jakékoliv přihnojování lučních porostů.

Luční porosty je vhodné nekosit celoplošně v jednom termínu, ale posunem seče nebo ponecháním nepokosených pásů na některých plochách umožnit generativní rozmnožování i později kvetoucích rostlin. Později kosené nebo nepokosené části luk však nesmí zarůstat ruderními a invazními druhy a je nutné tyto plochy každoročně obměňovat. Na druhově chudé kulturní louce (dílčí plocha 1) je možné postupně zvyšovat druhovou pestrost autochtonním materiálem např. dosušováním sena z okolních dílčích ploch nebo z lučních

porostů z nejbližšího okolí s odpovídajícím typem lučního společenstva. Tyto snahy o zvýšení druhové pestrosti však musí probíhat až po potlačení konkurenčně silných ruderalních druhů na těchto plochách.

d) péče o populace a biotopy živočichů

Podle dostupných podkladů o výskytu zvláště chráněných a významných druhů živočichů na území ZCHÚ nejsou nutná žádná speciální opatření. Péče by se měla zaměřit na zachování pestré mozaiky různých biotopů. V případě výskytu významného druhu hmyzu, pak podle konkrétních nároků tohoto druhu management přizpůsobit, aby byla maximalizována šance na jeho přežití na lokalitě. Obecně je nutné bránit nadměrnému zarůstání lokality náletovými dřevinami a neprovádět chemické zásahy (hnojení, insekticidy, herbicidy). Kosení luk by nemělo být prováděno celoplošně v jednom termínu, ale mozaikovitě s časovým posunem. Na kosených loukách je vhodné ponechávat nepokosené části (např. pruhy, široké lemy), které poskytují úkryt a potravní příležitost pro řadu živočichů. Tyto plochy se pak pokosí o několik týdnů později nebo až v následujícím roce. Nekosené části je vhodné každoročně obměňovat. Nekosené porosty a lemy by měly v součtu činit přibližně třetinu lučních porostů. Zároveň však nedopustit úplné zapojení keřového patra a udržovat „savanový charakter“ lokality s roztroušenými stromy a remízy.

Většinu ploch v ZCHÚ je možné kosit mechanizací. Mechanizací by se mělo kosit od středu ke krajům, aby měla zvěř dostatek času z kosených porostů uniknout. V případě, že je při kosení nalezeno obsazené hnízdo ptáků hnízdících na zemi, je potřeba nechat dostatečnou část porostu okolo hnízda nepokosenou (úkryt proti dravcům). Žádoucí je zachovávat v území doupné stromy (hnízdni příležitost pro některé druhy ptáků, letní i zimní stanoviště letounů, bezobratlí).

Z důvodu omezení soustředování zvěře v ZCHÚ a škod působených zvěří na porostech (okus zmlazení buku a dalších listnatých dřevin, zejména javorů a dubů) vyloučit příkrmování zvěře, zřizování a provozování slanisek (včetně pokládání soli do pařezů apod.) a jakýchkoli mysliveckých zařízení, s výjimkou zařízení pro individuální pozorování a lov (posedy).

e) péče o útvary neživé přírody

Skalisko i jeskyně, které se v něm nachází ponechat bez zásahu.

3.1.2 Podrobný výčet navrhovaných zásahů a činností v území

a) lesy na lesních pozemcích

Výčet navrhovaných zásahů na lesních pozemcích je uveden tabelární formou dle zastoupených jednotek prostorového rozdělení lesa (JPRL) do prostorové úrovně porostní skupina (etáž) v příloze T1.

Příloha:

T1 - Popis lesních porostů a výčet plánovaných zásahů v nich

M3 - Mapa dílčích ploch a objektů

b) útvary neživé přírody

Nejsou navrhovány žádné zásahy.

Příloha:

T1 - Popis lesních porostů a výčet plánovaných zásahů v nich

M3 - Mapa dílčích ploch a objektů

c) ekosystémy mimo lesní pozemky

Výčet navrhovaných zásahů v ekosystémech mimo lesní pozemky je uveden tabelární formou dle vymezených dílčích ploch v příloze T2.

Příloha:

T2 - Popis dílčích ploch a objektů mimo lesní pozemky a výčet plánovaných zásahů v nich

M3 - Mapa dílčích ploch a objektů

3.2 Zásady hospodářského nebo jiného využívání ochranného pásma včetně návrhu zásahů a přehledu činností

V ochranném pásmu ZCHÚ je důležité zamezit takovým činnostem a zásahům, které by mohly negativně ovlivnit předměty ochrany PR. Mezi takové činnosti a zásahy patří:

- nevhodné způsoby hospodaření v ochranném pásmu ZCHÚ a jeho přilehlém okolí (např. hnojení pozemků, používání chemických prostředků k ošetřování kultur);
- rozorávání pozemků, změna kultur a způsobu využití pozemků;
- změny hydrologických poměrů území;
- přechodné nebo trvalé ukládání odpadu a jiného materiálu;
- výkopové a terénní práce;
- důlní činnost;
- příkrmování zvěře, zřizování a provozování slanisek (včetně pokládání soli do pařezů apod.) a jakýchkoli mysliveckých zařízení, s výjimkou zařízení pro individuální pozorování a lov (posedy).

Důležité je likvidovat geograficky nepůvodní a invazní akát (*Robinia pseudaccacia*), který v ochranném pásmu ZCHÚ roste, a který by se za určitých podmínek mohl rozšířit na území rezervace.

3.3 Zaměření a vyznačení území v terénu

Území PP je vymezeno částmi parcel KN, stabilizace v terénu s vyznačením lomových bodů nebyla provedena. Začátkem období platnosti plánu péče provést geodetické zaměření PP (3177 m) a stabilizovat lomové body v terénu mezníky (59 ks).

Vzhledem ke změně prostorového vymezení ZCHÚ bude potřeba provést začátkem období platnosti plánu péče pruhové značení v terénu. (3177 m)

V území je aktuálně instalován 1 stojan se státním znakem v jižní části území, doporučuje doplnit 1 stojan se státním znakem u turistické stezky v severovýchodní části území.

3.4 Návrhy potřebných administrativně-správních opatření v území

a) vyhlášovacím dokumentace

Definice předmětu ochrany v současně platném zřizovacím předpisu není dostatečně specifikována, vzhledem k navrženému doplnění některých složek ekosystému částečně neodpovídá skutečnosti, proto se navrhuje přehlásit území PP v současném prostorovém vymezení s doplněním předmětu ochrany o ekosystémy a druhy uvedené v kapitole 1.7.2.

b) návrhy potřebných správních rozhodnutí o výjimkách, povoleních nebo souhlasech

Při sanaci provozně nebezpečných stromů je nutná výjimka udělená příslušným orgánem ochrany přírody.

3.5 Návrhy na regulaci rekreačního a sportovního využívání území veřejností

V ZCHÚ je tlak veřejnosti na rekreaci, kempuje se v jeskyních, rozdělávají se ohně. Na viditelné místo je nutné doplnit ceduli se zákazy škodlivých činností.

3.6 Návrhy na vzdělávací a osvětové využití území

V západní části lesní enklávy je instalován 1 infopanel o přírodní rezervaci a jejích hodnotách. V průběhu platnosti plánu péče se doporučuje infopanel vyměnit. Při obnově infopanelu zapracovat nové poznatky z provedených inventarizačních průzkumů.

3.7 Návrhy na průzkum či výzkum a monitoring předmětu ochrany území

Předmětem ochrany je dle zřizovacího předpisu i vegetace, je navržen aktivní management lučních ploch, koncem platnosti plánu péče provést inventarizační průzkum floristický, botanický a bryologický.

Vzhledem k přítomnosti dutin ve stromech a jeskyní se doporučuje provést inventarizační průzkum ornitofauny a letounů.

S ohledem na přítomnost starších stromů se doporučuje provést inventarizační průzkum saproxylofágní entomofauny.

Rovněž se doporučuje provést inventarizační průzkum motýlů, který v území dosud nebyl proveden.

4. Závěrečné údaje

4.1 Předpokládané orientační náklady hrazené orgánem ochrany přírody podle jednotlivých zásahů (druhů činností)

Kalkulace byla provedena dle nákladů obvyklých opatření MŽP (NOO MŽP), které jsou vyjádřeny cenami běžných činností (v Kč), které jsou v rámci daného typu opatření obvykle realizovány. Znění NOO MŽP použito při kalkulaci je platné od 1. 11. 2023, dostupné z: https://www.mzp.cz/cz/naklady_obvyklych_opatreni_2024

Druh zásahu (činnost)	Odhad množství (např. plochy)	Četnost zásahu za období plánu péče	Orientační náklady za období platnosti plánu péče (Kč)
Sečení 2x ročně lehkou mechanizací s odvozem biomasy	7,44 ha	20 x	2 592 840
Výřez křovin	0,90 ha	3 x	173 000
Geodetické zaměření ZCHÚ	3177 m	1 x	136 611
Stabilizace lomových bodů ZCHÚ mezníkem (ks)	59 ks	1 x	20 650
Obnova pruhového značení ZCHÚ	3177 m	1 x	7625
Instalace stojanu se státním znakem	1 ks	1 x	5 160
Informační velké infocedule (ks)	1 ks	1 x	38 700
N á k l a d y c e l k e m (Kč)			2 974 586

Předpokládané orientační náklady jsou stanoveny pouze s ohledem na § 68 odst. 3 zákona č. 114/1992 Sb. Finančně-právní stránka je vždy řešena až před realizací konkrétních zásahů.

4.2 Použité podklady a zdroje informací

Anonym: Zákon č. 114/1992 Sb., o ochraně přírody a krajiny ve znění pozdějších předpisů.

Anonym: Zákon č. 289/1995 Sb., o lesích ve znění pozdějších předpisů.

Anonym: Vyhláška MZe č. 83/1996 Sb. o zpracování oblastních plánů rozvoje lesů a o vymezení hospodářských souborů.

Anonym: Vyhláška MZe č. 84/1996 Sb. o lesním hospodářském plánování včetně Přílohy 4 Číselné značení, názvy a zkratky dřevin.

Anonym: Vyhláška č. 395/1992 Sb., kterou se provádí některá ustanovení zákona č. 114/1992 Sb., o ochraně přírody a krajiny, ve znění pozdějších předpisů.

AOPK ČR 2023. Nálezová databáze ochrany přírody. [on-line databáze; portal.nature.cz] [cit. 2023-11-02]

Culek M. (1996): Biogeografické členění České republiky. – Enigma Praha, 347 pp.

Demek J., Macovčín P. eds. (2006): Zeměpisný lexikon ČR. Hory a nížiny. Brno: AOPK ČR, 580 s.

Gulich & Chobot (2017): Červený seznam cévnatých rostlin ČR. Cévnaté rostliny. Příroda 35, Praha, 178 s.

Hejda R., Farkač J. & Chobot K. (2017): Červený seznam ohrožených druhů ČR. Bezobratlí. Příroda 36:177-233, Praha.

Chobot K. & Němec M. (2017): Červený seznam ohrožených druhů České Republiky. Obratlovci. Příroda 34, Praha, 94 s.

Chytrý M., Kučera T., Kočí M., Gulich V., Lustyk P. eds. (2010): Katalog biotopů České republiky. Ed. 2. Praha: AOPK ČR.

Mackovčín, P. (ed.) et al. (2006). Mapy geomorfologického členění: Geomorfologické jednotky ČR 2005 Mapová příloha, s. 533-543. In: DEMEK, J.; MACKOVČÍN, P. (eds.) et al. Hory a nížiny: Zeměpisný lexikon ČR. Vydání II. Brno: AOPK ČR. 582 s., 1CD. ISBN 80-86064-99-9

Matlášková G. (2023): Ornitologický průzkum přírodní rezervace Průchodnice. Závěrečná zpráva z inventarizačního průzkumu. 9 s.

Neuhäuslová Z., Moravec J., Chytrý M., Sádlo J., Rybníček K., Kolbek J., Jirásek J. Mapa potenciální přirozené vegetace České republiky. Průhonice: Botanický ústav AV ČR, 1997.

PLANETA (2006): Pravidla hospodaření pro typy lesních stanovišť v evropsky významných lokalitách soustavy Natura 2000. Agentura ochrany přírody a krajiny České republiky, Lesy České republiky, Sdružení vlastníků obecních a soukromých lesů v ČR, Vojenské lesy a statky ČR, Výzkumný ústav Silva Taroucy pro krajinu a okrasné zahradnictví. Praha: Ministerstvo životního prostředí, 2006, roč. XIV, č. 9. ISSN 1801-6898.

Skalický V. (1988): Regionálně fytogeografické členění. – In: Hejný S. & Slavík B. [eds], Květena České socialistické republiky 1: 103–121, Academia, Praha.

Směrnice Rady 79/409/EHS ze dne 2. dubna 1979 o ochraně volně žijících ptáků.

Směrnice Rady 92/43/EHS ze dne 21. května 1992 o ochraně přírodních stanovišť, volně žijících živočichů a planě rostoucích rostlin.

Směrnice Evropského parlamentu a Rady 2009/147/ES ze dne 30. listopadu 2009 o ochraně volně žijících ptáků (kodifikované znění).

Quitt E. 1971: Klimatické oblasti ČSR. Mapa 1: 500 000.

Zdroje online:

- Přírodní biotopy a habitaty dle vrstvy Přírodní biotop aktualizace 2007 – 2020 a Habitat aktualizace 2007 – 2020 WMS AOPK ČR.
- Nálezová databáze ochrany přírody, Agentura ochrany přírody a krajiny ČR
<https://portal.nature.cz/nd/>
- Taxonomický klasifikační systém půd ČR
<http://klasifikace.pedologie.czu.cz/index.php?action=showHomePage>
- Metodický pokyn k přípravě a zpracování plánů péče o národní přírodní rezervace, přírodní rezervace, národní přírodní památky, přírodní památky a jejich ochranná pásma (Aktualizovaná Osnova účinná od 1.1.2019)
https://www.mzp.cz/cz/osnova_planu_pece
- digitální vektor parcel KN
<http://services.cuzk.cz/>

4.3 Seznam používaných zkratek

GIS – geografický informační systém
 IUCN – Mezinárodní svaz ochrany přírody
 KN – katastr nemovitostí
 LHC – lesní hospodářský celek
 LHO – lesní hospodářské osnovy
 LHP – lesní hospodářský plán
 LT – lesní typ
 LVS – lesní vegetační stupeň
 MZCHÚ – maloplošné zvláště chráněné území
 ND - nálezová databáze ochrany přírody, AOPK ČR
 OP – ochranné pásmo
 OPRL – Oblastní plány rozvoje lesů
 PDS – přirozená dřevinná skladba
 PLO – přírodní lesní oblast
 PUPFL – pozemky určené k plnění funkcí lesa
 SLT – soubor lesních typů
 SLKT – speciální lesní kolový traktor
 UKT – univerzální kolová traktor
 OOP – orgán ochrany přírody
 PP – přírodní památka

ÚSES – územní systém ekologické stability
WMS - webová mapová služba
ZCHD – zvláště chráněný druh
ZCHÚ – zvláště chráněné území

4.4. Podklady pro plán péče zpracoval

Pro Koalici pro řeky z. s. zpracoval Ing. Marián Horváth, Ph.D. a Mgr. Petra Hanáková Bečvářová, Ph.D.

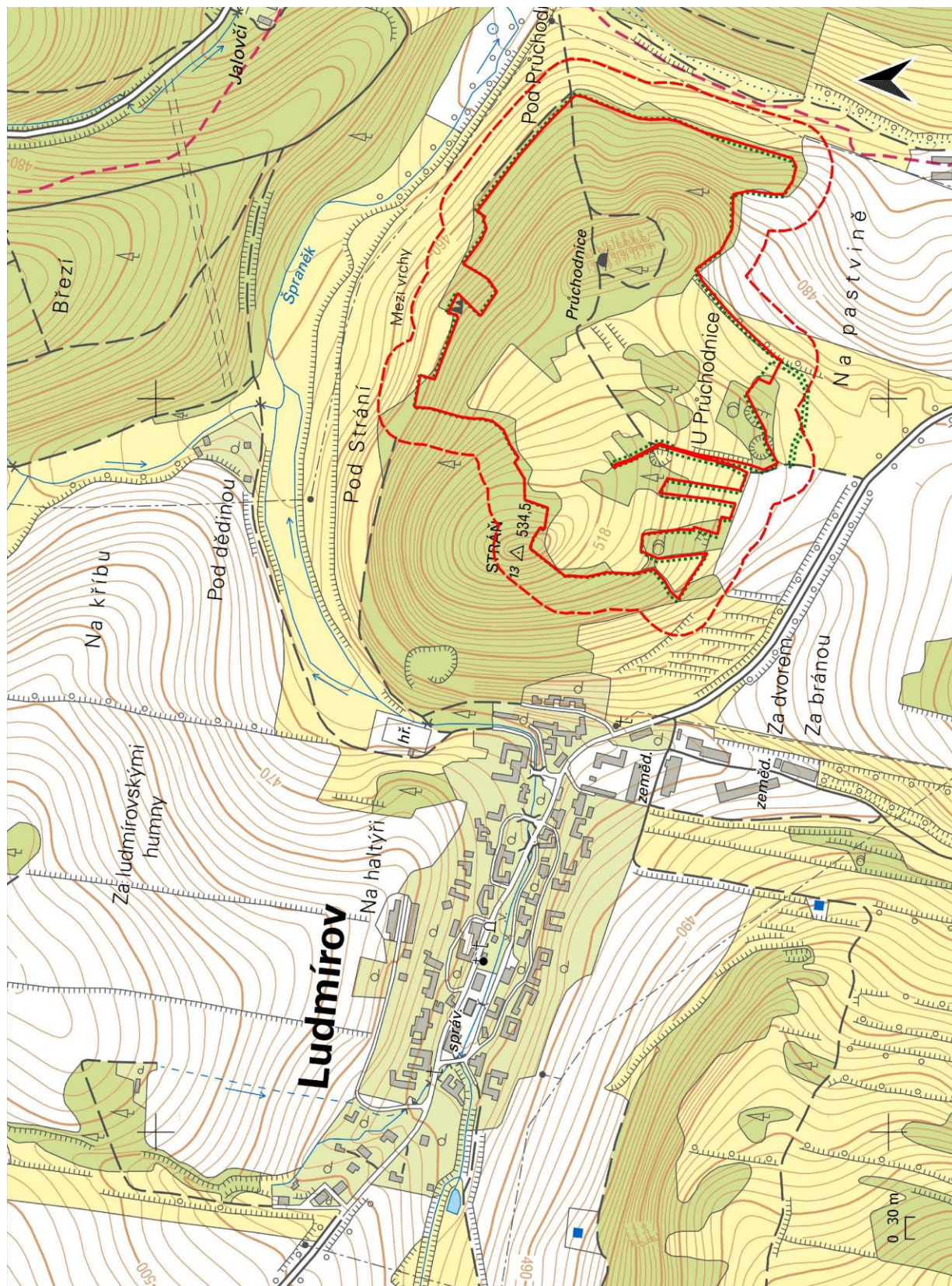
Plán péče není dílem autorským, ale úředním podle § 3 písm. a) zákona č. 121/2000 Sb. (autorský zákon).

5. Přílohy

- Mapy:**
- Příloha M1 - **Orientační mapa s vyznačením území**
 - Příloha M2 - **Katastrální mapa se zákresem ZCHÚ a jeho ochranného pásma**
 - Příloha M3 - **Mapa dílčích ploch a objektů**
 - Příloha M4 - **Lesnická mapa typologická**
 - Příloha M5 - **Mapa stupňů přirozenosti lesních porostů**
 - Příloha M6 - **Mapa biotopů**
 - Příloha M7 - **Mapa historická - monochromatické ortofoto z roku 2000**
 - Příloha M8 - **Mapa historická - monochromatické ortofoto z 50-tých let**
- Tabulky:**
- Příloha T1 - **Popis lesních porostů a výčet plánovaných zásahů v nich**
 - Příloha T2 - **Popis dílčích ploch a objektů mimo lesní pozemky a výčet plánovaných zásahů v nich**
- Vrstvy:**
- Příloha V1 - **Digitální grafické znázornění průběhu hranic dílčích ploch**

Přílohy

Příloha M1 - Orientační mapa s vyznačením území



Měřítko 1:5000

Podklad zdroj: ZM 10 – WMS ČÚZK

Příloha M2 - Katastrální mapa se zákresem ZCHÚ a jeho ochranného pásma

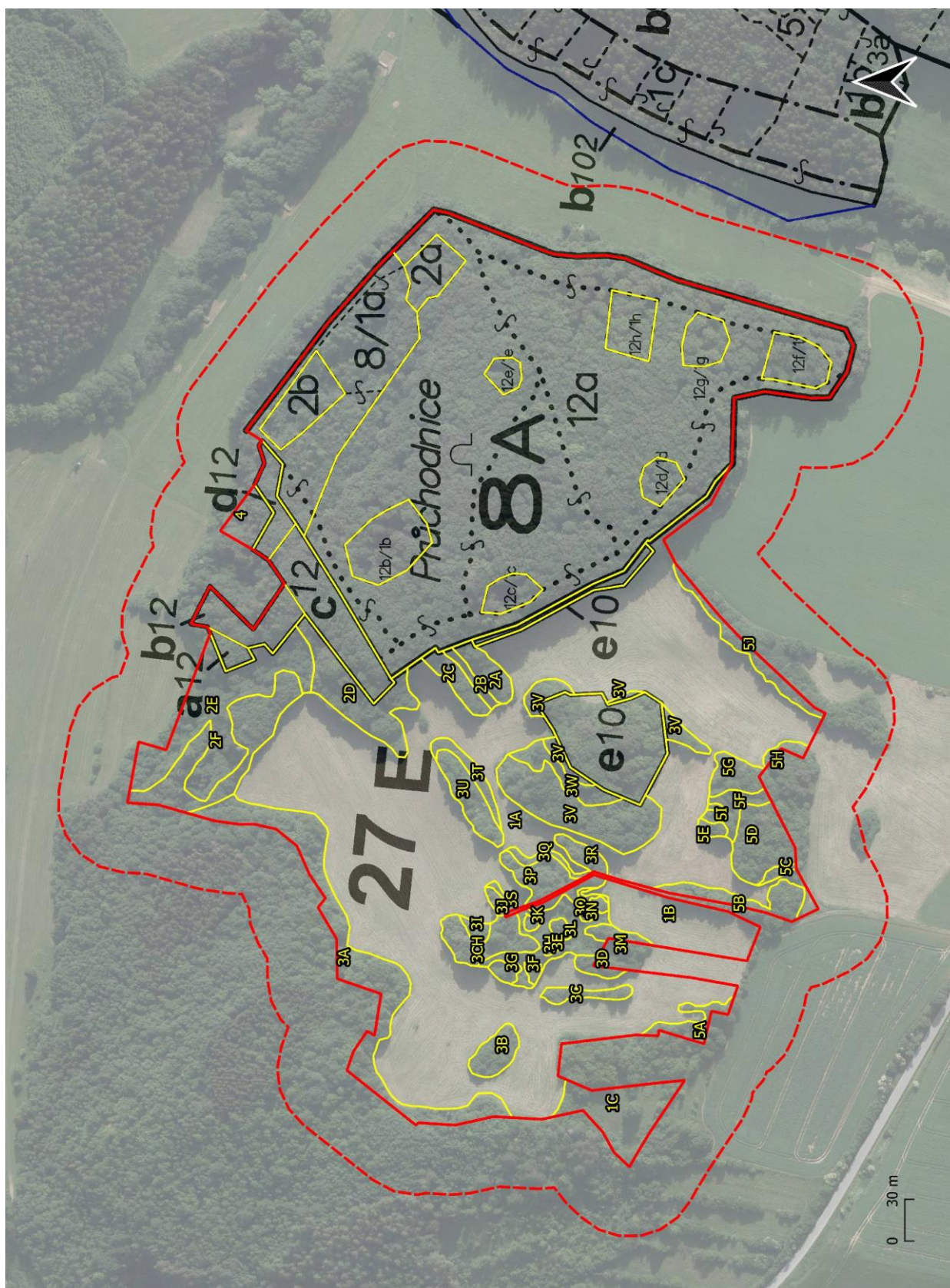


Měřítko 1:5000

Hranice parcel – shp dostupné na <https://services.cuzk.cz/>

Podklad zdroj: Ortofoto - WMS ČÚZK

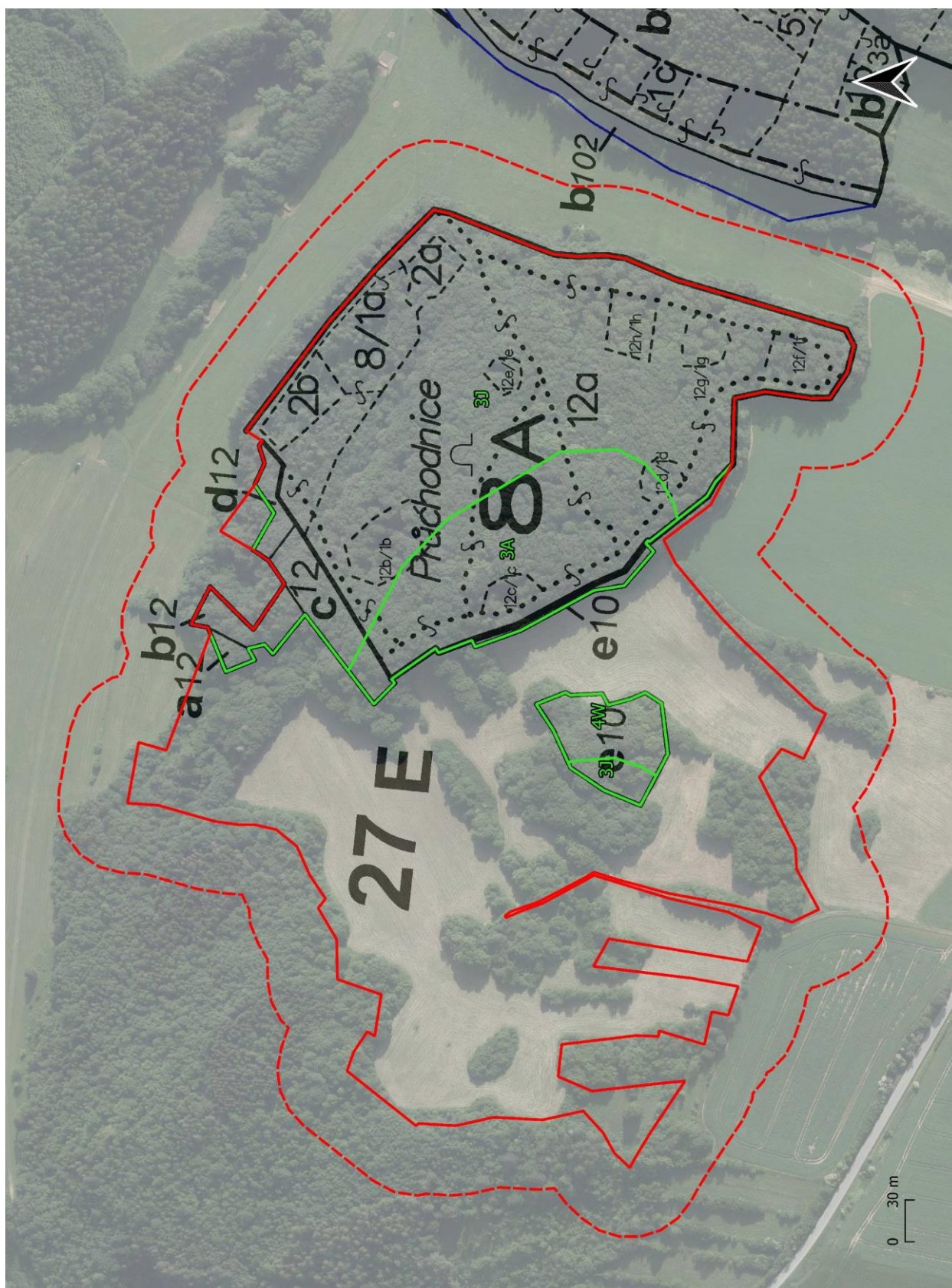
Příloha M3 - Mapa dílčích ploch a objektů



Měřítko 1:10 000

Podklad zdroj: Lesnická mapa obrysová - WMS ÚHÚL, zadavatel

Příloha M4 - Lesnická mapa typologická

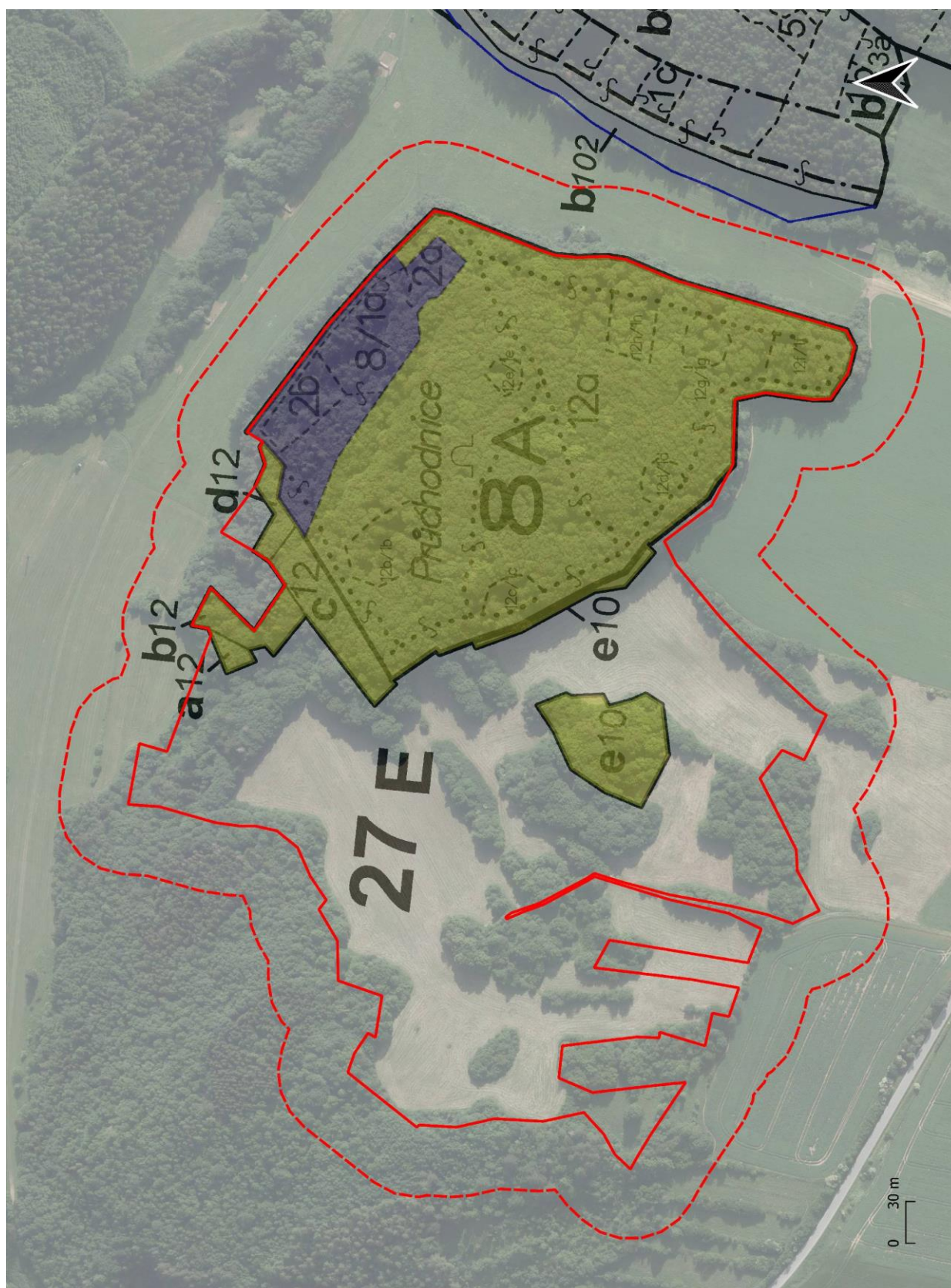


Měřítko 1:10 000

Podklad zdroj: Lesnická mapa obrysová - WMS ÚHÚL, zadavatel

Les. typologie - digitalizovaný vektor lesních typů dle WMS ÚHÚL

Příloha M5 - Mapa stupňů přirozenosti lesních porostů



Měřítko 1:10 000

Podklad zdroj: Ortofoto - WMS ČÚZK

Lesnická mapa obrysová - WMS ÚHÚL, zadavatel

Příloha M6 - Mapa biotopů



Měřítko 1:10 000

Podklad zdroj: Ortofoto - WMS ČÚZK

Lesnická mapa obrysová - WMS ÚHÚL, zadavatel

Vektor vrstvy mapování biotopů dostupný z data.nature.cz

Příloha M7 - Mapa historická - monochromatické ortofoto z roku 2000



Měřítko 1:10 000

Podklad zdroj: Ortofoto - WMS ČÚZK







Příloha M8 - Mapa historická - monochromatické ortofoto z 50-tých let











Měřítko 1:10 000

Podklad zdroj: WMS CENIA

Legenda k mapám:

-  Hranice ZCHÚ
-  Hranice OP
-  Hranice parcel dle KN
-  Hranice dílčích ploch
-  Hranice lesních typů
-  Hranice biotopů

Způsob označení stupňů přirozenosti v mapě:

<u>Stupně přirozenosti lesů</u>	<u>Barva v mapě</u>	
Les původní (prales)	zelená	
Les přírodní	hnědá	
Les přírodě blízký	žlutá	
Les nově ponechaný samovolnému vývoji	oranžová	
Les významný pro biodiverzitu	fialová	
Les produkční – stanovištně původní	modrá	
Les nepůvodní	červená	
Lesní porosty nacházející se ve stavu samovolného vývoje	tmavě zelená	

Značení věkových stupňů v lesnické mapě porostní:

-  1–20 let
-  21–40 let
-  41–60 let
-  61–80 let
-  81–100 let
-  101–120 let
-  121–140 let
-  141 a více let

Příloha T1 - **Popis lesních porostů a výčet plánovaných zásahů v nich**

PR Průchodnice, LHC – LHO ZO Konice, LHC kód: 611806, platnost LHO 1. 1. 2019 – 31. 12. 2028

označení JPRL/dílčí plochy	část JPRL/dílčí plochy	výměra (ha)*	číslo rámcové směrnice/porostní typ	dřeviny	zastoupení dřevin (%)	stupeň přirozenosti	doporučený zásah	naléhavost	Poznámka (další charakteristika, významné druhy atd.)
27Ea12	-	0,05	1A	BK	60	3b	Jednotlivým výběrem redukovat zastoupení SM, BO v porostní skupině Těžebním zásahem nesnižovat zakmenění pod 8	1	Věk dle LHP:120, zakm.: 9 Vyspělá kmenovina
				HB	30				
				BO	5				
				SM	5				
27Eb12	-	0,18	1A	BK	50	3b	Jednotlivým výběrem redukovat zastoupení SM, BO v porostní skupině Těžebním zásahem nesnižovat zakmenění pod 8	1	Věk dle LHP:120, zakm.: 9 Vyspělá kmenovina, BB, KL +.
				MD	20				
				BO	20				
				HB	5				
				SM	5				
27Ec12	-	0,37	1A	BK	50	3b	Jednotlivým výběrem redukovat zastoupení SM, MD v porostní skupině Těžebním zásahem nesnižovat zakmenění pod 8	1	Věk dle LHP:120, zakm.: 9 Vyspělá kmenovina, JD, BO, KL +
				SM	25				
				MD	25				
27Ed12	-	0,11	1A	BK	60	3b	Jednotlivým výběrem redukovat zastoupení SM v porostní skupině Těžebním zásahem nesnižovat zakmenění pod 8	1	Věk dle LHP:120, zakm.: 9 Vyspělá kmenovina
				SM	20				
				HB	20				
27Ee10	-	0,58	1A	HB	50	3b	LT 3J8: bez zásahu LT 4W1: Jednotlivým výběrem hlavní etáže snížit zakmenění na 8	1	Věk dle LHP:100, zakm.: 9 Kmenovina, JV+ 2 části V část:okraj lesa Z část: remíz Přirozené zmlazení zde trpí okusem.
				KR	25				
				BK	15				
				BB	10				

* výměra a údaje dle hospodářské knihy platného LHP/LHO, pozn.: naléhavost stupeň: 1 – zásah nutný (nelze odložit, je nutný pro zachování předmětu ochrany), 2 - zásah potřebný (jeho neprovedení neohrožuje existenci předmětu ochrany, zhorší však jeho kvalitu), 3 - zásah doporučený (odložitelný, jeho neprovedení v období platnosti plánu péče neohrožuje existenci ani kvalitu předmětu ochrany, jeho provedení však povede k jeho zlepšení).

PR Průchodnice, LHC – Lesy ve vlastnictví státu – Olomoucký kraj, LHC kód: 871201, platnost LHP 1. 1. 2017 – 31. 12. 2026

označení JPRL/dílčí plochy	část JPRL/dílčí plochy	výměra (ha)*	číslo rámcové směrnice/porostní typ	dřeviny	zastoupení dřevin (%)	stupeň přirozenosti	doporučený zásah	naléhavost	Poznámka (další charakteristika, významné druhy atd.)
8Aa12a	-	6,12	1A	BK	87	3b	Pro toto decennium bez těžebních zásahů	1	Věk dle LHP:119 Rozsáhlá kmenovina s dominantním BK, jednotlivá příměs MD. Podsadba JD, zmlazení BK odrůstající v bývalých oplocenkách. Zmlazením BK, KL po ploše. BO, BR+ Po obvodu je celá porostní skupina oplocená V J části je v oplocence podhrabaná díra, přirozené zmlazení zde lokálně trpí okusem (zřejmě zajíc)
				MD	2		Vylepšovat přirozené zmlazení dosadbou JD		
				LP	2		Kontrolovat stávající individuální ochranu JD proti okusu		
				KL	2		Průběžně (1x ročně) kontrolovat oplocenku, v případě potřeby bezodkladně opravit		
				HB	2		Odklidit ohniště, drobné odpadky a improvizované lavičky kolem vstupů do jeskyně		
				JV	1				
				JL	1				
				DBZ	1				
				JS	1				
				SM	1				
8Aa12b/1b	12b	0,24	1A	BK	100	3b	Pro toto decennium bez zásahu	-	Věk dle LHP:119 Kmenovina
	1b	0,24	1A	KL	60	3b	Prořezávka, intenzita 10%, šetřit JD	1	Věk dle LHP:6 Mlázina. Podsadba JD se zmlazením KL, BK v bývalé oplocence. HB, JS, BB, JL, LP+
				BK	20		Kůly z bývalé oplocenky vyzvednout a použít k opravám opěr oplocení porostní skupiny 8Aa12a		
				JD	20				

označení JPRL/dílčí plochy	část JPRL/dílčí plochy	výměra (ha)*	číslo rámcové směrnice/porostní typ	dřeviny	zastoupení dřevin (%)	stupeň přirozenosti	doporučený zásah	naléhavost	Poznámka (další charakteristika, významné druhy atd.)
8Aa12c/1c	12c	0,08	1A	BK	100	3b	Pro toto decennium bez zásahu	-	Věk dle LHP:119 Kmenovina
	1c	0,08	1A	JV	80	3b	Prořezávka koncem decennia, intenzita 10%, přednostně JV	1	Věk dle LHP:4 Zmlazení JV, BK v bývalé oplocence.
				BK	20		Kůly z bývalé oplocenky vyzvednout a použít k opravám opěr oplocení porostní skupiny 8Aa12a		
8Aa12d/1d	12d	0,07	1A	BK	100	3b	Pro toto decennium bez zásahu	-	Věk dle LHP:119 Kmenovina
	1d	0,07	1A	BK	60	3b	Prořezávka koncem decennia, intenzita 10%, přednostně BK, šetřit JD, KL Kůly z bývalé oplocenky vyzvednout a použít k opravám opěr oplocení porostní skupiny 8Aa12a	1	Věk dle LHP:6- Mlázina. Podsadba JD se zmlazením KL, BK v bývalé oplocence.
				JD	30				
				KL	10				
	1d	0,07	1A	BK	100	3b	Pro toto decennium bez zásahu	-	Věk dle LHP:119 Kmenovina
8Aa12e/1e	12e	0,05	1A	BK	100	3b	Pro toto decennium bez zásahu	-	Věk dle LHP:119 Kmenovina
	1e	0,05	1A	BK	60	3b	Prořezávka koncem decennia, intenzita 10%, přednostně BK, šetřit JD, JV Kůly z bývalé oplocenky vyzvednout a použít k opravám opěr oplocení porostní skupiny 8Aa12a	1	Věk dle LHP:5 Mlázina. Podsadba JD se zmlazením JV, BK v bývalé oplocence.
				JD	30				
				JV	10				
	1e	0,05	1A	BK	100	3b	Pro toto decennium bez zásahu	-	Věk dle LHP:119 Kmenovina

označení JPRL/dílčí plochy	část JPRL/dílčí plochy	výměra (ha)*	číslo rámcové směrnice/porostní typ	dřeviny	zastoupení dřevin (%)	stupeň přirozenosti	doporučený zásah	naléhavost	Poznámka (další charakteristika, významné druhy atd.)
8Aa12f/1f	12f	0,14	1A	BK	100	3b	Pro toto decennium bez zásahu	-	Věk dle LHP:119
	1f	0,14	1A	BK	95	3b	Prořezávka koncem decennia, intenzita 10%, přednostně BK	1	Věk dle LHP:8 Mlázina. Zmlazení BK, KL v bývalé oplocence.
				KL	5		Kůly z bývalé oplocenky vyzvednout a použít k opravám opěr oplocení porostní skupiny 8Aa12a		
8Aa12g/1g	12g	0,1	1A	BK	100	3b	Pro toto decennium bez zásahu	-	Věk dle LHP:119 Kmenovina
	1g	0,1	1A	BK	90	3b	Prořezávka koncem decennia, intenzita 10%, přednostně BK, šetřit JD, JV	1	Věk dle LHP:8 Mlázina. Zmlazení BK, KL v bývalé oplocence. JV, JS+
				KL	10		Kůly z bývalé oplocenky vyzvednout a použít k opravám opěr oplocení porostní skupiny 8Aa12a		
8Aa12h/1h	12h	0,14	1A	BK	100	3b	Pro toto decennium bez zásahu	-	Věk dle LHP:119
	1h	0,14	1A	BK	50	3b	Prořezávka koncem decennia, intenzita 10%, přednostně BK, šetřit JD, JV	1	Věk dle LHP:8 Mlázina. Podsadba JD se zmlazením BK, JV v bývalé oplocence. KL, JL, BB+
				JD	30		Kůly z bývalé oplocenky vyzvednout a použít k opravám opěr oplocení porostní skupiny 8Aa12a		
JV				20					
8Aa2a	-	0,13	1A	KL	70	5	Prořezávka, intenzita 10%, šetřit JD	1	Věk dle LHP:11 Mlázina. JD, BK s nárosty KL. Výstavky BK. Porostní skupina je zčásti oplocená
				BK	20		Odstranit oplocenku. Kůly z bývalé oplocenky vyzvednout a použít k opravám opěr oplocení porostní skupiny 8Aa12a		
				JD	10				

označení JPRL/dílčí plochy	část JPRL/dílčí plochy	výměra (ha)*	číslo rámcové směrnice/porostní typ	dřeviny	zastoupení dřevin (%)	stupeň přirozenosti	doporučený zásah	naléhavost	Poznámka (další charakteristika, významné druhy atd.)
8Aa2b	-	0,19	1A	KL	20	5	Výstavky BK pro toto decennium bez zásahu	1	Věk dle LHP:11 Mlázina s nárosty listnáčů, několik výstavků BK.
				BK	20		Prořezávka, intenzita 10%		
				HB	20				
				JV	20				
				LP	20				
8Aa8/1a	8	0,82	1B	MD	60	5	Pro toto decennium bez zásahu	-	Věk dle LHP:79 Řídká kmenovina MD, BK.
				BK	20				
				SM	10				
				HB	8				
				KL	2				
	1a	0,4	1A	KL	65	5	Prořezávka, intenzita 10%, šetřit JD	1	Věk dle LHP:7 Mlázina z podsadby JD a zmlazení KL, BK. Část porostní skupiny v oplocence.
				BK	20		Odstranit oplocenku. Kůly z bývalé oplocenky vyzvednout a použít k opravám opěr oplocení porostní skupiny 8Aa12a		
				JD	10				
				KR	5				

* výměra a údaje dle hospodářské knihy platného LHP/LHO, pozn.: naléhavost stupeň: 1 – zásah nutný (nelze odložit, je nutný pro zachování předmětu ochrany), 2 - zásah potřebný (jeho neprovedení neohrožuje existenci předmětu ochrany, zhorší však jeho kvalitu), 3 - zásah doporučený (odložitelný, jeho neprovedení v období platnosti plánu péče neohrožuje existenci ani kvalitu předmětu ochrany, jeho provedení však povede k jeho zlepšení).

Příloha T2 - **Popis dílčích ploch a objektů mimo lesní pozemky a výčet plánovaných zásahů v nich**

PR Průchodnice, Katastrální území: Ludmírov, kód KÚ: [688461]

označení dílčí plochy	výměra (ha)*	stručný popis charakteru plochy nebo objektu a dlouhodobý cíl péče	doporučený zásah	naléhavost	termín provedení	interval provádění
1A	6,3034	Mezofilní luční porosty, pravidelně kosené. V minulosti pravděpodobně dosévané kulturní travní směsí. Louky jsou celkově druhově chudší, pouze v okrajových partiích, kolem mezí a porostů křovin, jsou luční porosty zachovalejší.	Kosit, samohybnou lehkou technikou, nepřístupné plochy ručně (kosa, křovinořez, ručně vedená sekačka). Tlumit invazní a ruderalní druhy intenzivnější a včasnou sečí. Úklid pokosené hmoty.	1	červen - srpen	2x ročně
		Cíl péče: Druhově bohatá mezofilní louka s rozptýlenou zelení	Povrch rozrytý černou zvěří dle potřeby urovnat lehkou mechanizací (brány) nebo ručně (kovové hrábě).	2	březen - duben	podle potřeby
1B	0,3627	Mezofilní luční porosty, pravidelně kosené. V minulosti pravděpodobně dosévané kulturní travní směsí. Louky jsou celkově druhově chudší, pouze v okrajových partiích, kolem mezí a porostů křovin, jsou luční porosty zachovalejší.	Kosit, samohybnou lehkou technikou, nepřístupné plochy ručně (kosa, křovinořez, ručně vedená sekačka). Tlumit invazní a ruderalní druhy intenzivnější a včasnou sečí. Úklid pokosené hmoty.	1	červen - srpen	2x ročně
		Cíl péče: Druhově bohatá mezofilní louka s rozptýlenou zelení	Povrch rozrytý černou zvěří dle potřeby urovnat lehkou mechanizací (brány) nebo ručně (kovové hrábě).	2	březen - duben	podle potřeby

označení dílečků plochy	výměra (ha)*	stručný popis charakteru plochy nebo objektu a dlouhodobý cíl péče	doporučený zásah	naléhavost	termín provedení	interval provádění
1C	0,2665	Mezofilní luční porosty v mozaice s keřovitou vegetací. Po obvodu zarůstají keři. Louka je pravidelně kosená. V minulosti pravděpodobně dosévané kulturní travní směsí. Louky jsou celkově druhově chudší, pouze v okrajových partiích, podél mezí a porostů křovin, jsou luční porosty zachovalejší. Díky hnojení v minulosti je v lučních porostech vyšší podíl nežádoucích nitrofilních druhů (šťovík tupolistý, kopřiva dvoudomá, lopuchy).	Kosit, samohybnou lehkou technikou, nepřístupné plochy ručně (kosa, křovinořez, ručně vedená sekačka). Tlumit invazní a ruderalní druhy intenzivnější a včasnou sečí. Úklid pokosené hmoty.	1	červen - srpen	2x ročně
		Cíl péče: Druhově bohatá mezofilní louka s rozptýlenou zelení	Povrch rozrytý černou zvěří dle potřeby urovnat lehkou mechanizací (brány) nebo ručně (kovové hrábě).	2	březen - duben	podle potřeby
2A	0,0836	Mozaika vysokých mezofilních křovin. V keřovém patře roste líska obecná, svída krvavá, javor babyka, růže, habr obecný, třešň ptačí, jasan ztepilý aj. V důsledku absence obhospodařování dochází k ruderalizaci a zarůstání konkurenčně silnějšími druhy - ovsíkem vyvýšeným, třtinou křovištní, válečkou prapořitou a náletem dřevin z navazujících lesních porostů.	Jednotlivým výběrem redukovat zápoj křovin o 10% Vyřezanou dendromasu zlikvidovat odvozem z lokality	1	říjen - březen	1x 2-3 roky
		Cíl péče: Pravidelnou péčí blokovat přirozenou sukcesí a zachovat mozaiku křovin, trávníků – referenční stav z r. 2000 – viz. ortofoto				

označení díleč plochy	výměra (ha)*	stručný popis charakteru plochy nebo objektu a dlouhodobý cíl péče	doporučený zásah	naléhavost	termín provedení	interval provádění
2B	0,0317	Mozaika vysokých mezofilních křovin a širokolistých suchých trávníků, místy s prvky mezofilních bylinných lemů. V důsledku absence obhospodařování dochází k ruderalizaci a zarůstání konkurenčně silnějšími druhy - ovsíkem vyvýšeným, třtinou křovištní, válečkou prapořitou a náletem dřevin. V keřovém patře roste líska obecná, svída krvavá, javor babyka, růže, habr obecný, třešň ptačí, jasan ztepilý aj.	Razantní výřez křovin 100% Vyřezanou dendromasu zlikvidovat odvozem z lokality	1	říjen - březen	1x za období platnosti (začátkem období platnosti plánu péče)
		Cíl péče: Pravidelnou péčí blokovat přirozenou sukcesi a zachovat mozaiku křovin, trávníků – referenční stav z r. 2000 – viz. ortofoto	Následně kosit, samohybnou lehkou technikou, nepřístupné plochy ručně (kosa, křovinořez, ručně vedená sekačka). Tlumit invazní a ruderalní druhy intenzivnější a včasnou sečí. Úklid pokosené hmoty.	1	červen - srpen	2x ročně
2C	0,0784	Mozaika vysokých mezofilních křovin. V keřovém patře roste líska obecná, svída krvavá, javor babyka, růže, habr obecný, třešň ptačí, jasan ztepilý aj. V důsledku absence obhospodařování dochází k ruderalizaci a zarůstání konkurenčně silnějšími druhy - ovsíkem vyvýšeným, třtinou křovištní, válečkou prapořitou a náletem dřevin z navazujících lesních porostů.	Jednotlivým výběrem redukovat zápoj křovin o 10% Vyřezanou dendromasu zlikvidovat odvozem z lokality	1	říjen - březen	1x 2-3 roky
		Cíl péče: Pravidelnou péčí blokovat přirozenou sukcesi a zachovat mozaiku křovin, trávníků – referenční stav z r. 2000 – viz. ortofoto				

označení díleč plochy	výměra (ha)*	stručný popis charakteru plochy nebo objektu a dlouhodobý cíl péče	doporučený zásah	naléhavost	termín provedení	interval provádění
2D	0,2808	Mozaika vysokých mezofilních křovin. V keřovém patře roste líska obecná, svída krvavá, javor babyka, růže, habr obecný, třešeň ptačí, jasan ztepilý aj. V důsledku absence obhospodařování dochází k ruderalizaci a zarůstání konkurenčně silnějšími druhy - ovsíkem vyvýšeným, třtinou křovištní, válečkou prapořitou a náletem dřevin z navazujících lesních porostů.	Jednotlivým výběrem redukovat zápoj křovin o 10% Vyřezanou dendromasu zlikvidovat odvozem z lokality	1	říjen - březen	1x 2-3 roky
		Cíl péče: Pravidelnou péčí blokovat přirozenou sukcesi a zachovat mozaiku křovin, trávníků – referenční stav z r. 2000 – viz. ortofoto				
2E	0,5601	Mozaika vysokých mezofilních křovin a širokolistých suchých trávníků, místy s prvky mezofilních bylinných lemů. V důsledku absence obhospodařování dochází k ruderalizaci a zarůstání konkurenčně silnějšími druhy - ovsíkem vyvýšeným, třtinou křovištní, válečkou prapořitou a náletem dřevin. V keřovém patře roste líska obecná, svída krvavá, javor babyka, růže, habr obecný, třešeň ptačí, jasan ztepilý aj. Na lokalitě roste i několik vzrostlých smrků, modřínů a borovic.	Jednotlivým výběrem redukovat zápoj křovin o 20% Vyřezanou dendromasu zlikvidovat odvozem z lokality	1	říjen - březen	1x 2-3 roky
		Cíl péče: Pravidelnou péčí blokovat přirozenou sukcesi a zachovat mozaiku křovin, trávníků – referenční stav z r. 2000 – viz. ortofoto				

označení díleční plochy	výměra (ha)*	stručný popis charakteru plochy nebo objektu a dlouhodobý cíl péče	doporučený zásah	naléhavost	termín provedení	interval provádění
2F	0,3263	Mozaika vysokých mezofilních křovin a širokolistých suchých trávníků, místy s prvky mezofilních bylinných lemů. V důsledku absence obhospodařování dochází k ruderalizaci a zarůstání konkurenčně silnějšími druhy - ovsíkem vyvýšeným, třtinou křovištní, válečkou prapořitou a náletem dřevin. V keřovém patře roste líska obecná, svída krvavá, javor babyka, růže, habr obecný, třešeň ptačí, jasan ztepilý aj. Na lokalitě roste i několik vzrostlých smrků, modřínů a borovic. Odrostlý nálet dřevin má již charakter lesního porostu.	Jednotlivý výběr smrk ztepilého, přednostně souš (7ks)	1	říjen - březen	1x za období platnosti
		Cíl péče: Pravidelnou péčí blokovat přirozenou sukcesi a zachovat mozaiku křovin, trávníků – referenční stav z r. 2000 – viz. ortofoto	Na ostatní ploše jednotlivým výběrem uvolňovat nadějně zmlazení listnáčů	dle potřeby	říjen - březen	1x za období platnosti
3A	0,5917	Mozaika vysokých mezofilních křovin, porostní plášť na kontaktu s lučními porosty. V keřovém patře roste líska obecná, svída krvavá, javor babyka, růže, habr obecný, třešeň ptačí, jasan ztepilý aj. V důsledku absence obhospodařování dochází k ruderalizaci a zarůstání konkurenčně silnějšími druhy - ovsíkem vyvýšeným, třtinou křovištní, válečkou prapořitou a náletem dřevin z navazujících lesních porostů.	Jednotlivým výběrem redukovat zápoj křovin o 10% Vyřezanou dendromasu zlikvidovat odvozem z lokality	1	říjen - březen	1x 2-3 roky
		Cíl péče: Pravidelnou péčí blokovat přirozenou sukcesi a zachovat mozaiku křovin, trávníků – referenční stav z r. 2000 – viz. ortofoto				

označení díleč plochy	výměra (ha)*	stručný popis charakteru plochy nebo objektu a dlouhodobý cíl péče	doporučený zásah	naléhavost	termín provedení	interval provádění
3B	0,0838	Porost vysokých mezofilních křovin. V keřovém patře roste hloh, růže, líska obecná, svída krvavá, třešeň ptačí, trnka, javor babyka, javor klen, habr obecný aj.	Jednotlivým výběrem redukovat zápoj křovin o 10%	1	říjen - březen	1x 2-3 roky
		Cíl péče: Pravidelnou péčí blokovat přirozenou sukcesi a zachovat mozaiku křovin, trávníků – referenční stav z r. 2000 – viz. ortofoto	Vyřezanou dendromasu zlikvidovat odvozem z lokality			
3C	0,0506	Porost vysokých mezofilních křovin. V keřovém patře roste hloh, růže, líska obecná, svída krvavá, třešeň ptačí, trnka, javor babyka, javor klen, habr obecný aj.	Jednotlivým výběrem redukovat zápoj křovin o 10%	1	říjen - březen	1x 2-3 roky
		Cíl péče: Pravidelnou péčí blokovat přirozenou sukcesi a zachovat mozaiku křovin, trávníků – referenční stav z r. 2000 – viz. ortofoto	Vyřezanou dendromasu zlikvidovat odvozem z lokality			
3D	0,0313	Porost vysokých mezofilních křovin. V keřovém patře roste hloh, růže, líska obecná, svída krvavá, třešeň ptačí, trnka, javor babyka, javor klen, habr obecný aj.	Jednotlivým výběrem redukovat zápoj křovin o 10%	1	říjen - březen	1x 2-3 roky
		Cíl péče: Pravidelnou péčí blokovat přirozenou sukcesi a zachovat mozaiku křovin, trávníků – referenční stav z r. 2000 – viz. ortofoto	Vyřezanou dendromasu zlikvidovat odvozem z lokality			
3E	0,0057	Porost vysokých mezofilních křovin. V keřovém patře roste hloh, růže, líska obecná, svída krvavá, třešeň ptačí, trnka, javor babyka, javor klen, habr obecný aj.	Jednotlivým výběrem redukovat zápoj křovin o 10%	1	říjen - březen	1x 2-3 roky
		Cíl péče: Pravidelnou péčí blokovat přirozenou sukcesi a zachovat mozaiku křovin, trávníků – referenční stav z r. 2000 – viz. ortofoto	Vyřezanou dendromasu zlikvidovat odvozem z lokality			

označení dílečků plochy	výměra (ha)*	stručný popis charakteru plochy nebo objektu a dlouhodobý cíl péče	doporučený zásah	naléhavost	termín provedení	interval provádění
3F	0,0144	Porost vysokých mezofilních křovin. V keřovém patře roste hloh, růže, líska obecná, svída krvavá, třešeň ptačí, trnka, javor babyka, javor klen, habr obecný aj.	Jednotlivým výběrem redukovat zápoj křovin o 10% Vyřezanou dendromasu zlikvidovat odvozem z lokality	1	říjen - březen	1x 2-3 roky
		Cíl péče: Pravidelnou péčí blokovat přirozenou sukcesí a zachovat mozaiku křovin, trávníků – referenční stav z r. 2000 – viz. ortofoto				
3G	0,0267	Porost vysokých mezofilních křovin. V keřovém patře roste hloh, růže, líska obecná, svída krvavá, třešeň ptačí, trnka, javor babyka, javor klen, habr obecný aj. Cíl péče: Pravidelnou péčí blokovat přirozenou sukcesí a zachovat mozaiku křovin, trávníků – referenční stav z r. 2000 – viz. ortofoto	Jednotlivým výběrem redukovat zápoj křovin o 10% Vyřezanou dendromasu zlikvidovat odvozem z lokality	1	říjen - březen	1x 2-3 roky
3H	0,2006	Mozaika travinobylinných porostů, vysokých mezofilních křovin a odrůstajících stromů. Porosty nejsou dlouhodobě kosené a zarůstají silným náletem křovin – trnkou, hlohem, růží, lískou obecnou, svídou krvavou, třešní ptačí, javorem babykou aj. Na ploše místy vystupuje na povrch skalní podloží. (drobné vápencové skalky, lomy a sut' zarostlé odrostlým náletem dřevin) Porosty mají v současné době charakter lesíka (remízu).	Razantní výřez křovin 100% Vyřezanou dendromasu zlikvidovat odvozem z lokality	1	říjen - březen	1x za období platnosti (začátkem období platnosti plánu péče)
		Cíl péče: Pravidelnou péčí blokovat přirozenou sukcesí a zachovat mozaiku křovin, trávníků – referenční stav z r. 2000 – viz. ortofoto	Následně kosit, samohybnou lehkou technikou, nepřístupné plochy ručně (kosa, křovinořez, ručně vedená sekačka). Tlumit invazní a ruderalní druhy intenzivnější a včasnou sečí. Úklid pokosené hmoty.	1	červen - srpen	2x ročně

označení dílečků plochy	výměra (ha)*	stručný popis charakteru plochy nebo objektu a dlouhodobý cíl péče	doporučený zásah	naléhavost	termín provedení	interval provádění
3CH	0,1435	Porost vysokých mezofilních křovin. V keřovém patře roste hloh, růže, líska obecná, svída krvavá, třešeň ptačí, trnka, javor babyka, javor klen, habr obecný aj.	Jednotlivým výběrem redukovat zápoj křovin o 10% Vyřezanou dendromasu zlikvidovat odvozem z lokality	1	říjen - březen	1x 2-3 roky
		Cíl péče: Pravidelnou péčí blokovat přirozenou sukcesi a zachovat mozaiku křovin, trávníků – referenční stav z r. 2000 – viz. ortofoto				
3I	0,0244	Mozaika travinobylinných porostů, vysokých mezofilních křovin a odrůstajících stromů. Porosty nejsou dlouhodobě kosené a zarůstají silným náletem křovin – trnkou, hlohem, růží, lískou obecnou, svídou krvavou, třešní ptačí, javorem babykou aj. Porosty mají v současné době charakter lesíka (remízu).	Razantní výřez křovin 100% Vyřezanou dendromasu zlikvidovat odvozem z lokality	1	říjen - březen	1x za období platnosti (začátkem období platnosti plánu péče)
		Cíl péče: Pravidelnou péčí blokovat přirozenou sukcesi a zachovat mozaiku křovin, trávníků – referenční stav z r. 2000 – viz. ortofoto	Následně kosit, samohybnou lehkou technikou, nepřístupné plochy ručně (kosa, křovinořez, ručně vedená sekačka). Tlumit invazní a ruderalní druhy intenzivnější a včasnou sečí. Úklid pokosené hmoty.			
3J	0,0156	Porost vysokých mezofilních křovin. V keřovém patře roste hloh, růže, líska obecná, svída krvavá, třešeň ptačí, trnka, javor babyka, javor klen, habr obecný aj.	Jednotlivým výběrem redukovat zápoj křovin o 10% Vyřezanou dendromasu zlikvidovat odvozem z lokality	1	říjen - březen	1x 2-3 roky
		Cíl péče: Pravidelnou péčí blokovat přirozenou sukcesi a zachovat mozaiku křovin, trávníků – referenční stav z r. 2000 – viz. ortofoto				

označení dílečků plochy	výměra (ha)*	stručný popis charakteru plochy nebo objektu a dlouhodobý cíl péče	doporučený zásah	naléhavost	termín provedení	interval provádění
3K	0,0096	Porost vysokých mezofilních křovin. V keřovém patře roste hloh, růže, líska obecná, svída krvavá, třešeň ptačí, trnka, javor babyka, javor klen, habr obecný aj.	Jednotlivým výběrem redukovat zápoj křovin o 10%	1	říjen - březen	1x 2-3 roky
		Cíl péče: Pravidelnou péčí blokovat přirozenou sukcesí a zachovat mozaiku křovin, trávníků – referenční stav z r. 2000 – viz. ortofoto	Vyřezanou dendromasu zlikvidovat odvozem z lokality			
3L	0,0183	Porost vysokých mezofilních křovin. V keřovém patře roste hloh, růže, líska obecná, svída krvavá, třešeň ptačí, trnka, javor babyka, javor klen, habr obecný aj.	Jednotlivým výběrem redukovat zápoj křovin o 10%	1	říjen - březen	1x 2-3 roky
		Cíl péče: Pravidelnou péčí blokovat přirozenou sukcesí a zachovat mozaiku křovin, trávníků – referenční stav z r. 2000 – viz. ortofoto	Vyřezanou dendromasu zlikvidovat odvozem z lokality			
3M	0,0352	Porost vysokých mezofilních křovin. V keřovém patře roste hloh, růže, líska obecná, svída krvavá, třešeň ptačí, trnka, javor babyka, javor klen, habr obecný aj.	Jednotlivým výběrem redukovat zápoj křovin o 10%	1	říjen - březen	1x 2-3 roky
		Cíl péče: Pravidelnou péčí blokovat přirozenou sukcesí a zachovat mozaiku křovin, trávníků – referenční stav z r. 2000 – viz. ortofoto	Vyřezanou dendromasu zlikvidovat odvozem z lokality			
3N	0,0103	Porost vysokých mezofilních křovin. V keřovém patře roste hloh, růže, líska obecná, svída krvavá, třešeň ptačí, trnka, javor babyka, javor klen, habr obecný aj.	Jednotlivým výběrem redukovat zápoj křovin o 10%	1	říjen - březen	1x 2-3 roky
		Cíl péče: Pravidelnou péčí blokovat přirozenou sukcesí a zachovat mozaiku křovin, trávníků – referenční stav z r. 2000 – viz. ortofoto	Vyřezanou dendromasu zlikvidovat odvozem z lokality			
3O	0,0471	Porost vysokých mezofilních křovin. V keřovém patře roste hloh, růže, líska obecná, svída krvavá, třešeň ptačí, trnka, javor babyka, javor klen, habr obecný aj.	Jednotlivým výběrem redukovat zápoj křovin o 10%	1	říjen - březen	1x 2-3 roky
		Cíl péče: Pravidelnou péčí blokovat přirozenou sukcesí a zachovat mozaiku křovin, trávníků – referenční stav z r. 2000 – viz. ortofoto	Vyřezanou dendromasu zlikvidovat odvozem z lokality			

označení díleč plochy	výměra (ha)*	stručný popis charakteru plochy nebo objektu a dlouhodobý cíl péče	doporučený zásah	naléhavost	termín provedení	interval provádění
3P	0,1015	Porost vysokých mezofilních křovin. V keřovém patře roste hloh, růže, líska obecná, svída krvavá, třešeň ptačí, trnka, javor babyka, javor klen, habr obecný aj.	Jednotlivým výběrem redukovat zápoj křovin o 10%	1	říjen - březen	1x 2-3 roky
		Cíl péče: Pravidelnou péčí blokovat přirozenou sukcesi a zachovat mozaiku křovin, trávníků – referenční stav z r. 2000 – viz. ortofoto	Vyřezanou dendromasu zlikvidovat odvozem z lokality			
3Q	0,0291	Mozaika travinobylinných porostů, vysokých mezofilních křovin a odrůstajících stromů. Porosty nejsou dlouhodobě kosené a zarůstají silným náletem křovin – trnkou, hlohem, růží, lískou obecnou, svídou krvavou, třešní ptačí, javorem babykou aj. Porosty mají v současné době charakter lesíka (remízu).	Jednotlivým výběrem redukovat zápoj křovin o 10%	1	říjen - březen	1x 2-3 roky
		Cíl péče: Pravidelnou péčí blokovat přirozenou sukcesi a zachovat mozaiku křovin, trávníků – referenční stav z r. 2000 – viz. ortofoto	Vyřezanou dendromasu zlikvidovat odvozem z lokality			
3R	0,0505	Porost vysokých mezofilních křovin. V keřovém patře roste hloh, růže, líska obecná, svída krvavá, třešeň ptačí, trnka, javor babyka, javor klen, habr obecný aj.	Jednotlivým výběrem redukovat zápoj křovin o 10%	1	říjen - březen	1x 2-3 roky
		Cíl péče: Pravidelnou péčí blokovat přirozenou sukcesi a zachovat mozaiku křovin, trávníků – referenční stav z r. 2000 – viz. ortofoto	Vyřezanou dendromasu zlikvidovat odvozem z lokality			

označení díleč plochy	výměra (ha)*	stručný popis charakteru plochy nebo objektu a dlouhodobý cíl péče	doporučený zásah	naléhavost	termín provedení	interval provádění
3S	0,0155	Mozaika travinobylinných porostů, vysokých mezofilních křovin a odrůstajících stromů. Porosty nejsou dlouhodobě kosené a zarůstají silným náletem křovin – trnkou, hlohem, růží, lískou obecnou, svídou krvavou, třešní ptačí, javorem babykou aj. Porosty mají v současné době charakter lesíka (remízu).	Razantní výřez křovin 100% Vyřezanou dendromasu zlikvidovat odvozem z lokality	1	říjen - březen	1x za období platnosti (začátkem období platnosti plánu péče)
		Cíl péče: Pravidelnou péčí blokovat přirozenou sukcesi a zachovat mozaiku křovin, trávníků – referenční stav z r. 2000 – viz. ortofoto	Následně kosit, samohybnou lehkou technikou, nepřístupné plochy ručně (kosa, křovinořez, ručně vedená sekačka). Tlumit invazní a ruderalní druhy intenzivnější a včasnou sečí. Úklid pokosené hmoty.	1	červen - srpen	2x ročně
3T	0,0558	Porost vysokých mezofilních křovin. Porosty nejsou dlouhodobě kosené a zarůstají silným náletem křovin – trnkou, hlohem, růží, lískou obecnou, svídou krvavou, třešní ptačí, javorem babykou aj.	Razantní výřez křovin 100% Vyřezanou dendromasu zlikvidovat odvozem z lokality	1	říjen - březen	1x za období platnosti (začátkem období platnosti plánu péče)
		Cíl péče: Pravidelnou péčí blokovat přirozenou sukcesi a zachovat mozaiku křovin, trávníků – referenční stav z r. 2000 – viz. ortofoto	Následně kosit, samohybnou lehkou technikou, nepřístupné plochy ručně (kosa, křovinořez, ručně vedená sekačka). Tlumit invazní a ruderalní druhy intenzivnější a včasnou sečí. Úklid pokosené hmoty.	1	červen - srpen	2x ročně

označení dílečků plochy	výměra (ha)*	stručný popis charakteru plochy nebo objektu a dlouhodobý cíl péče	doporučený zásah	naléhavost	termín provedení	interval provádění
3U	0,1212	Porost vysokých mezofilních křovin. V keřovém patře roste hloh, růže, líska obecná, svída krvavá, třešň ptačí, trnka, javor babyka, javor klen, habr obecný aj.	Jednotlivým výběrem redukovat zápoj křovin o 10%	1	říjen - březen	1x 2-3 roky
		Cíl péče: Pravidelnou péčí blokovat přirozenou sukcesí a zachovat mozaiku křovin, trávníků – referenční stav z r. 2000 – viz. ortofoto	Vyřezanou dendromasu zlikvidovat odvozem z lokality			
3V	0,4590	Porost vysokých mezofilních křovin. V keřovém patře roste hloh, růže, líska obecná, svída krvavá, třešň ptačí, trnka, javor babyka, javor klen, habr obecný aj.	Jednotlivým výběrem redukovat zápoj křovin o 10%	1	říjen - březen	1x 2-3 roky
		Cíl péče: Pravidelnou péčí blokovat přirozenou sukcesí a zachovat mozaiku křovin, trávníků – referenční stav z r. 2000 – viz. ortofoto	Vyřezanou dendromasu zlikvidovat odvozem z lokality			
3W	0,0901	Mozaika travinobylinných porostů, vysokých mezofilních křovin a odrůstajících stromů. Porosty nejsou dlouhodobě kosené a zarůstají silným náletem křovin – trnkou, hlohem, růží, lískou obecnou, svídou krvavou, třešní ptačí, javorem babykou aj. Na ploše místy vystupuje na povrch skalní podloží. (drobné vápencové skalky, lomy a suť zarostlé odrostlým náletem dřevin) Porosty mají v současné době charakter lesíka (remízu).	Razantní výřez křovin 100%	1	říjen - březen	1x za období platnosti (začátkem období platnosti plánu péče)
		Cíl péče: Pravidelnou péčí blokovat přirozenou sukcesí a zachovat mozaiku křovin, trávníků – referenční stav z r. 2000 – viz. ortofoto	Následně kosit, samohybnou lehkou technikou, nepřístupné plochy ručně (kosa, křovinořez, ručně vedená sekačka). Tlumit invazní a ruderální druhy intenzivnější a včasnou sečí. Úklid pokosené hmoty.			

označení díleč plochy	výměra (ha)*	stručný popis charakteru plochy nebo objektu a dlouhodobý cíl péče	doporučený zásah	naléhavost	termín provedení	interval provádění
4	0,0887	Odrůstající nálet dřevin s dominantním javorem babykou, dále habrem obecným, bukem lesním, třešní ptačí, javorem mléčem, javorem, vrbou jívou, borovicí lesní aj. V bylinném patře roste bažanka vytrvalá, jaterník podléška, sasanka hajní, kruštík širolistý, okrotice bílá, svízel vonný aj. V severní části jsou v porostu menší světliny. Odrůstající dřeviny tvoří přirozený plášť kolem lesního porostu.	Pro toto období platnosti plánu péče ponechat bez zásahu	-	-	-
		Cíl péče: Zachovat přirozený lesní plášť s přirozenou druhovou skladbou dřevin.				
5A	0,0692	Porost vysokých mezofilních křovin a odrůstajících stromů, porostní plášť na kontaktu s lučními porosty. Dřevinné patro tvoří trnka, hloh, růže, líska obecná, svída krvavá, třešeň ptačí, javor babyka aj.	Jednotlivým výběrem redukovat zápoj křovin o 10%	1	říjen - březen	1x 2-3 roky
		Cíl péče: Pravidelnou péčí blokovat přirozenou sukcesí a zachovat mozaiku křovin, trávníků – referenční stav z r. 2000 – viz. ortofoto	Vyřezanou dendromasu zlikvidovat odvozem z lokality			
5B	0,1204	Porost vysokých mezofilních křovin a odrůstajících stromů, porostní plášť na kontaktu s lučními porosty. Dřevinné patro tvoří trnka, hloh, růže, líska obecná, svída krvavá, třešeň ptačí, javor babyka aj.	Jednotlivým výběrem redukovat zápoj křovin o 10%	1	říjen - březen	1x 2-3 roky
		Cíl péče: Pravidelnou péčí blokovat přirozenou sukcesí a zachovat mozaiku křovin, trávníků – referenční stav z r. 2000 – viz. ortofoto	Vyřezanou dendromasu zlikvidovat odvozem z lokality			

označení dílečků plochy	výměra (ha)*	stručný popis charakteru plochy nebo objektu a dlouhodobý cíl péče	doporučený zásah	naléhavost	termín provedení	interval provádění
5C	0,0162	Porost vysokých mezofilních křovin a odrůstajících stromů. Dřevinné patro tvoří trnka, hloh, růže, líska obecná, svída krvavá, třešeň ptačí, javor babyka aj.	Razantní výřez křovin 100% Vyřezanou dendromasu zlikvidovat odvozem z lokality	1	říjen - březen	1x za období platnosti (začátkem období platnosti plánu péče)
		Cíl péče: Pravidelnou péčí blokovat přirozenou sukcesi a zachovat mozaiku křovin, trávníků – referenční stav z r. 2000 – viz. ortofoto	Následně kosit, samohybnou lehkou technikou, nepřístupné plochy ručně (kosa, křovinořez, ručně vedená sekačka). Tlumit invazní a ruderalní druhy intenzivnější a včasnou sečí. Úklid pokosené hmoty.	1	červen - srpen	2x ročně
5D	0,1899	Porost vysokých mezofilních křovin a odrůstajících stromů. Dřevinné patro tvoří trnka, hloh, růže, líska obecná, svída krvavá, třešeň ptačí, javor babyka aj.	Jednotlivým výběrem redukovat zápoj křovin o 10% Vyřezanou dendromasu zlikvidovat odvozem z lokality	1	říjen - březen	1x 2-3 roky
		Cíl péče: Pravidelnou péčí blokovat přirozenou sukcesi a zachovat mozaiku křovin, trávníků – referenční stav z r. 2000 – viz. ortofoto				
5E	0,0205	Porost vysokých mezofilních křovin a odrůstajících stromů. Dřevinné patro tvoří trnka, hloh, růže, líska obecná, svída krvavá, třešeň ptačí, javor babyka aj.	Jednotlivým výběrem redukovat zápoj křovin o 10% Vyřezanou dendromasu zlikvidovat odvozem z lokality	1	říjen - březen	1x 2-3 roky
		Cíl péče: Pravidelnou péčí blokovat přirozenou sukcesi a zachovat mozaiku křovin, trávníků – referenční stav z r. 2000 – viz. ortofoto				

označení dílečků plochy	výměra (ha)*	stručný popis charakteru plochy nebo objektu a dlouhodobý cíl péče	doporučený zásah	naléhavost	termín provedení	interval provádění
5F	0,0752	Porost vysokých mezofilních křovin a odrůstajících stromů. Dřevinné patro tvoří trnka, hloh, růže, líska obecná, svída krvavá, třešeň ptačí, javor babyka aj.	Razantní výřez křovin 100% Vyřezanou dendromasu zlikvidovat odvozem z lokality	1	říjen - březen	1x za období platnosti (začátkem období platnosti plánu péče)
		Cíl péče: Pravidelnou péčí blokovat přirozenou sukcesi a zachovat mozaiku křovin, trávníků – referenční stav z r. 2000 – viz. ortofoto	Následně kosit, samohybnou lehkou technikou, nepřístupné plochy ručně (kosa, křovinořez, ručně vedená sekačka). Tlumit invazní a ruderalní druhy intenzivnější a včasnou sečí. Úklid pokosené hmoty.	1	červen - srpen	2x ročně
5G	0,0855	Porost vysokých mezofilních křovin a odrůstajících stromů. Dřevinné patro tvoří trnka, hloh, růže, líska obecná, svída krvavá, třešeň ptačí, javor babyka aj.	Jednotlivým výběrem redukovat zápoj křovin o 10% Vyřezanou dendromasu zlikvidovat odvozem z lokality	1	říjen - březen	1x 2-3 roky
		Cíl péče: Pravidelnou péčí blokovat přirozenou sukcesi a zachovat mozaiku křovin, trávníků – referenční stav z r. 2000 – viz. ortofoto				
5H	0,0244	Porost vysokých mezofilních křovin a odrůstajících stromů, porostní plášť na kontaktu s lučními porosty. Dřevinné patro tvoří trnka, hloh, růže, líska obecná, svída krvavá, třešeň ptačí, javor babyka aj.	Jednotlivým výběrem redukovat zápoj křovin o 10% Vyřezanou dendromasu zlikvidovat odvozem z lokality	1	říjen - březen	1x 2-3 roky
		Cíl péče: Pravidelnou péčí blokovat přirozenou sukcesi a zachovat mozaiku křovin, trávníků – referenční stav z r. 2000 – viz. ortofoto				

označení dílečků plochy	výměra (ha)*	stručný popis charakteru plochy nebo objektu a dlouhodobý cíl péče	doporučený zásah	naléhavost	termín provedení	interval provádění
5I	0,0049	Porost vysokých mezofilních křovin a odrůstajících stromů. Dřevinné patro tvoří trnka, hloh, růže, líska obecná, svída krvavá, třešeň ptačí, javor babyka aj.	Jednotlivým výběrem redukovat zápoj křovin o 10% Vyřezanou dendromasu zlikvidovat odvozem z lokality	1	říjen - březen	1x 2-3 roky
		Cíl péče: Pravidelnou péčí blokovat přirozenou sukcesí a zachovat mozaiku křovin, trávníků – referenční stav z r. 2000 – viz. ortofoto				
5J	0,1003	Porost vysokých mezofilních křovin a odrůstajících stromů, porostní plášť na kontaktu s lučními porosty. Dřevinné patro tvoří trnka, hloh, růže, líska obecná, svída krvavá, třešeň ptačí, javor babyka aj.	Jednotlivým výběrem redukovat zápoj křovin o 10% Vyřezanou dendromasu zlikvidovat odvozem z lokality	1	říjen - březen	1x 2-3 roky
		Cíl péče: Pravidelnou péčí blokovat přirozenou sukcesí a zachovat mozaiku křovin, trávníků – referenční stav z r. 2000 – viz. ortofoto				

* výměra stanovena planimetrováním pomocí GIS nástroje, pozn.: naléhavost stupeň: 1 – zásah nutný (nelze odložit, je nutný pro zachování předmětu ochrany), 2 - zásah potřebný (jeho neprovedení neohrožuje existenci předmětu ochrany, zhorší však jeho kvalitu), 3 - zásah doporučený (odložitelný, jeho neprovedení v období platnosti plánu péče neohrožuje existenci ani kvalitu předmětu ochrany, jeho provedení však povede k jeho zlepšení).