

# *Výroční zpráva za rok 2022*



*pracoviště Kokory*



*pracoviště Dřevohostice*



*chráněné bydlení Dřevohostice*

---

## **O B S A H**

1. Úvod	2
2. Kontaktní údaje	3
3. Vymezení hlavního účelu a předmětu činnosti	4
4. Informace o klientech	7
5. Úspěchy v roce 2022- co se nám podařilo	18
6. Úseky a jejich činnosti	23
7. Ekonomické a personální údaje	24
8. Vzdělávání pracovníků	29
9. Kontrolní činnost	32
10. Poskytování informací dle zákona č. 106/1999 Sb. o svobodném přístupu k informacím	33
11. Společenské a kulturní akce roku 2022	34
12. Naši sponzoři	82

## **I. ÚVOD**

Od 1. ledna 2016 došlo ke sloučení organizace Centra Dominika Kokory, p. o. s Domovem ADAM Dřevohostice, p. o., který se nachází v cca 30 km vzdálené obci Dřevohostice. Od tohoto data užívají obě organizace společný název Centrum Dominika Kokory, p. o.



**Pracoviště Kokory** - bývalá budova kláštera pro sestry dominikánky, se nachází v obci Kokory, která se rozkládá podél silnice první třídy spojující města Přerov a Olomouc. Budova je situována v těsné blízkosti kostela Nanebevzetí Panny Marie. Historie objektu sahá do roku 1902, kdy byla ukončena stavba, o níž se velkou měrou zasloužil P. Daniel Deutch. Vznikla zde třídní škola obecná, škola měšťanská a později i mateřská škola. Od roku 1931 objekt sloužil k účelům chlapeckého sirotčince a v roce 1949 začal být využíván jako zařízení pro ženy s mentálním postižením, k čemuž slouží v podstatě doposud. V roce 1962 byl pojmenován Ústav sociální péče pro ženy v Kokorách. S účinností od 1. března 2009 se mění název na Centrum Dominika Kokory, p. o.

Od 1. 1. 2012 máme zaregistrovanou další sociální službu Domov pro seniory.

### **Pracoviště Dřevohostice**

Od 1. 1. 2016, byl domov ADAM Dřevohostice, p. o. sloučen s Centrem Dominika Kokory, p. o., kdy nástupnickou organizací bylo Centrum Dominika Kokory, p. o., probíhaly změny v poskytování sociální služby zejména změnami v oblasti ubytování klientů, kdy docházelo ke snižování obloženosti na pokojích.

Od 1. 9. 2019 poskytujeme sociální službu Chráněné bydlení.

## **II. KONTAKTNÍ ÚDAJE**

**Název** Centrum Dominika Kokory, příspěvková organizace  
**Sídlo** Kokory 54, 751 05 Kokory  
**IČ** 61985929

**Zřizovatel** Olomoucký kraj  
Jeremenkova 40a, 779 11 Olomouc  
www.olkraj.cz

**Zřizovací listina** Č.j. 31/UZ/9/32/2009 ze dne 22. 10. 2009

### **Kontakty:**

e-mail [centrum@dominikakokory.cz](mailto:centrum@dominikakokory.cz)

[www.dominikakokory.cz](http://www.dominikakokory.cz)

**ředitelka** mobil 721 204 881

**zástupce ředitelky/ekonomka** telefon 581 292 612

#### **sociální pracovníci**

**Kokory** telefon 581 292 620, 581 292 625  
**Dřevohostice** telefon 581 706 032

#### **vedoucí úseku péče o klienta**

**Kokory** telefon 581 292 617  
**Dřevohostice** telefon 581 706 030

#### **vedoucí sociálního úseku**

**Kokory** telefon 581 292 620  
**Dřevohostice** telefon 581 706 032



### **III. VYMEZENÍ HLAVNÍHO ÚČELU A PŘEDMĚTU ČINNOSTI**

Hlavním účelem zřízení organizace je poskytování sociálních služeb v souladu se zákonem č. 108/2006 Sb., o sociálních službách. **Základním předmětem činnosti organizace je poskytování sociálních služeb vymezených v § 35, § 48 a § 49, § 51 zákona č. 108/2006 Sb., o sociálních službách.**

**Domov pro osoby se zdravotním postižením** - schválená kapacita 147

**Domov pro seniory** - schválená kapacita 27 osob

**Chráněné bydlení** – schválená kapacita 6 osob

#### **SOCIÁLNÍ SLUŽBA V DOMOVĚ PRO OSOBY SE ZDRAVOTNÍM POSTIŽENÍM**

##### **ZAHRNUJE:**

ubytování (celoroční), poskytnutí stravy (celodenní), pomoc při zvládání běžných úkonů péče o vlastní osobu, pomoc při osobní hygieně nebo poskytnutí podmínek pro osobní hygienu, výchovnou, volnočasovou a aktivační činnost, zprostředkování kontaktu se společenským prostředím, sociálně terapeutické činnosti, pomoc při uplatňování práv, oprávněných zájmů při obstarávání osobních záležitostí. Organizace zajišťuje klientům praní, žehlení a opravy prádla.

##### **Poslání poskytované sociální služby:**

poskytnout uživatelům podporu v soběstačnosti, zapojení do aktivizační činnosti, vytvoření podmínek rodinného prostředí, snaha přiblížit uživatele běžnému způsobu života a poskytovat sociální pobytovou službu s přiměřenou mírou potřebné podpory a péče tak, aby jejich život byl aktivní a smysluplný a aby směřoval k naplňování jejich osobních potřeb a přání.

U uživatelů v pokročilém věku zajistit důstojný život, bezpečí a kvalitní úroveň služby.

##### **Cílová skupina – pracoviště Kokory:**

Dospělé osoby s mentálním postižením i s možnými přidruženými kombinovanými vadami (fyzické a smyslové), osobám mobilním i imobilním.

##### **Cílová skupina – pracoviště Dřevohostice:**

Na svém detašovaném pracovišti v Dřevohosticích poskytujeme službu osobám s mentálním postižením od 3 let věku, které jsou závislé na pomoci – podpoře jiné osoby i s možnými přidruženými kombinovanými vadami (fyzické i smyslové), mobilním i imobilním.

##### **Věková struktura:**

- děti předškolního věku (3 – 6 let)

- mladší děti (7 – 10 let)
- starší děti (11 – 15 let)
- dorost (16 – 18 let)
- mladší dospělý (17 – 26 let)
- dospělí (27 – 64 let)
- mladší senioři (65 -80 let),
- starší senioři (nad 80 let)

**Službu nejsme schopni zabezpečit pro osoby:**

- jejichž zdravotní stav vyžaduje poskytování ústavní péče ve zdravotnickém zařízení,
- s diagnózou akutní infekční nemoci
- narušující závažným způsobem kolektivní soužití z důvodu duševní poruchy

**SOCIÁLNÍ SLUŽBA V DOMOVĚ PRO SENIORY**

**ZAHRNUJE:**

ubytování (celoroční), poskytnutí stravy (celodenní), pomoc při zvládání běžných úkonů péče o vlastní osobu, pomoc při osobní hygieně nebo poskytnutí podmínek pro osobní hygienu, zprostředkování kontaktu se společenským prostředím, sociálně terapeutické činnosti, aktivizační činnosti, pomoc při uplatňování práv, oprávněných zájmů a při obstarávání osobních záležitostí. Organizace zajišťuje klientům praní, žehlení a opravy prádla.

**Poslání poskytované sociální služby:**

Posláním domova je zajistit prostřednictvím poskytovaných služeb důstojné podmínky pro život ve stáří, poskytnout pocit potřeby, bezpečí a zázemí, plnohodnotné naplnění volného času dle zájmu uživatelů.

**Cílová skupina:**

Centrum Dominika Kokory, p. o., poskytuje službu seniorům (mladší senioři 65 - 80 let), (starší senioři nad 85 let). Službu můžeme nabídnout zájemcům seniorům i jejich dětem s mentálním postižením ve věku nad 26 let.

**Věková struktura:**

- mladší senioři (65 – 80 let)
- starší senioři (nad 80 let)

**Službu nejsme schopni zabezpečit pro osoby:**

- jejichž zdravotní stav vyžaduje poskytování ústavní péče ve zdravotnickém zařízení,
- s diagnózou akutní infekční nemoci, narušující závažným způsobem kolektivní soužití z důvodu duševní poruchy.

## **SOCIÁLNÍ SLUŽBA V CHRÁNĚNÉM BYDLENÍ**

### **ZAHRNUJE:**

poskytnutí stravy nebo pomoc při zajištění stravy, ubytování, pomoc při zajištění chodu domácnosti, pomoc při osobní hygieně nebo poskytnutí podmínek pro osobní hygienu, výchovné, vzdělávací a aktivizační činnosti, zprostředkování kontaktu se společenským prostředím, sociálně terapeutické činnosti, aktivizační činnosti, pomoc při uplatňování práv, oprávněných zájmů a při obstarávání osobních záležitostí.

### **Poslání poskytované sociální služby:**

Posláním je poskytování přiměřené míry podpory lidem s mentálním postižením, kteří ji potřebují v každodenním životě, vytvářet podmínky pro udržení a rozvoj jejich samostatnosti, uplatnění svobodné vůle a přijetí zodpovědnosti za vlastní život s důrazem na jejich důstojnost a soukromí.

### **Cílová skupina klientů:**

V chráněném bydlení poskytujeme sociální službu mobilním osobám s mentálním postižením ve věku 19 - 64 let, kteří potřebují nízkou nebo střední míru podpory. Uživatelé, kteří dosáhli věku 64 let, mohou službu chráněného bydlení využívat nadále, pokud to dovoluje jejich zdravotní stav a možnosti služby.

### **Službu neposkytujeme osobám:**

- s těžkým smyslovým postižením, které vyžaduje úpravu prostředí, podmínek či speciální přístup personálu (např. znakový jazyk)
- s nekompenzovaným záchvatovitým onemocněním (např. epilepsií)
- které by z důvodu závislosti na alkoholu nebo na jiných návykových látkách narušovaly kolektivní soužití

### **Věková kategorie klientů:**

- mladší dospělí (19 - 26 let)
- dospělí (27 - 64 let)
- senioři od 65 let (pouze klienti, kteří službu využívali před dosažením věku 65 let)

Cílem je poskytovat uživatelům takovou míru podpory, jakou potřebují pro zachování a rozvoj jejich samostatnosti v sebeobsluze, praktických činnostech, prostorové orientaci a komunikaci, aby byli co nejméně závislí na pomoci druhých osob a vedli plnohodnotný život jako jejich vrstevníci.

## **IV. INFORMACE O KLIENTECH**

POSKYTOVANÉ SOCIÁLNÍ SLUŽBY:

### **§ 48 domov pro osoby se zdravotním postižením – identifikátor služby 8995153**

**Kapacita zařízení k 1. 1. 2022** **147 klientů**

Počet klientů k 1. 1. 2022 142 klientů

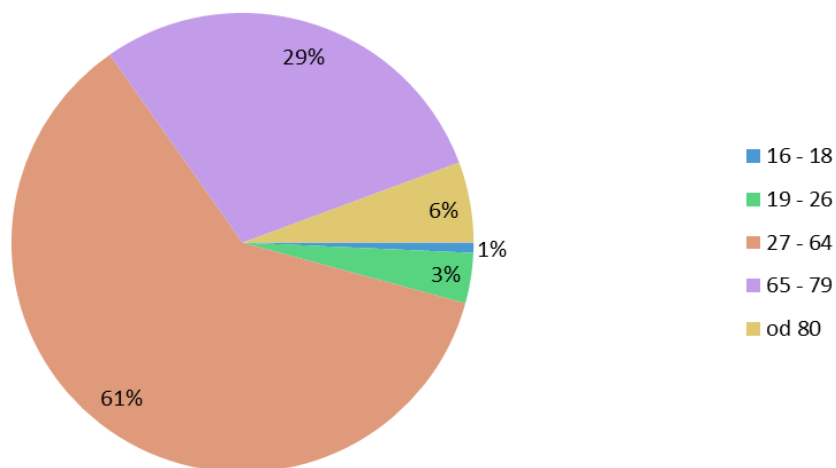
Počet klientů k 31. 12. 2022 141 klientů

Naplněnost schválené kapacity poskytovaných služeb – **roční průměr 95,71 %**

	celkem
přijato	5
přemístění do chráněného bydlení	0
přemístění do jiného zařízení	0
propuštění do domácí péče	0
Jinam	0
zemřel	6
<b>Počet klientů k 31. 12. 2022</b>	<b>141</b>
<b>Průměrný věk</b>	<b>57,5 let</b>
<b>Nejstarší klient</b>	<b>89 let</b>

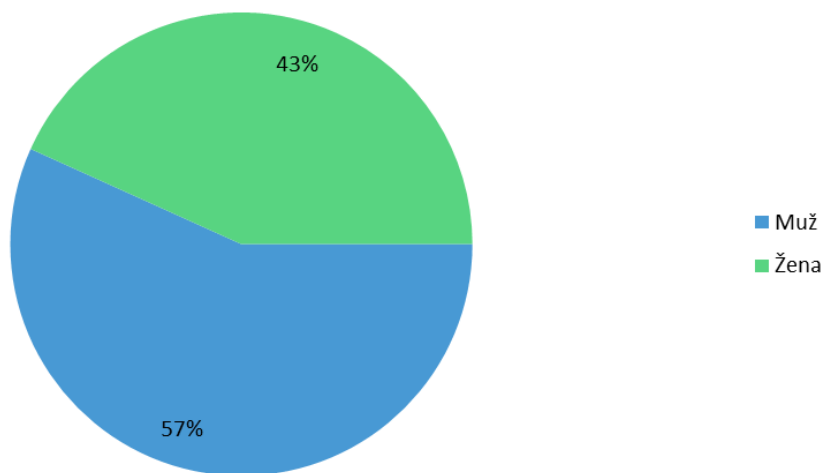
### **Věková struktura:**

děti předškolního věku	3 - 6 let	
mladší děti	7 – 10 let	
starší děti	11 - 15 let	
dorost	16 – 18 let	1
mladší dospělí	19 – 26 let	5
dospělí	27 - 64 let	86
mladší senioři	65 – 79 let	41
starší senioři	od 80 let	8
celkem		141



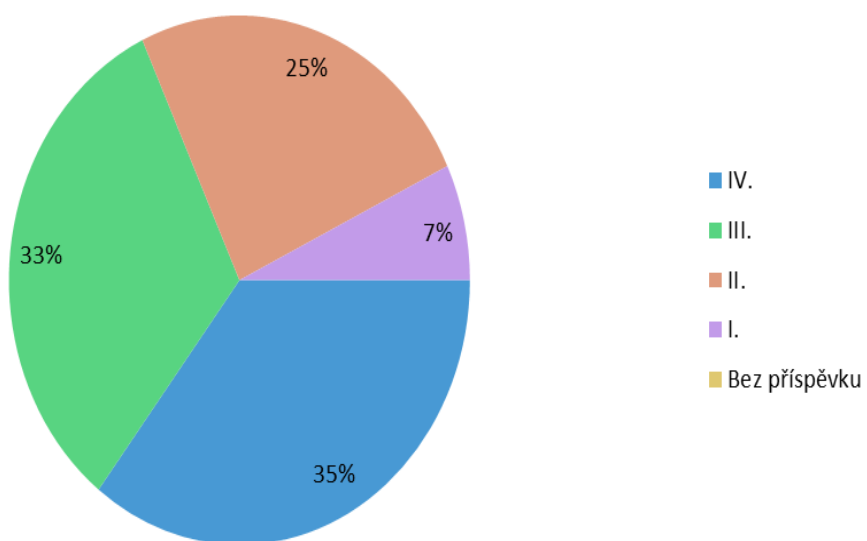
### Pohlaví:

muž	80
žena	61
celkem	141



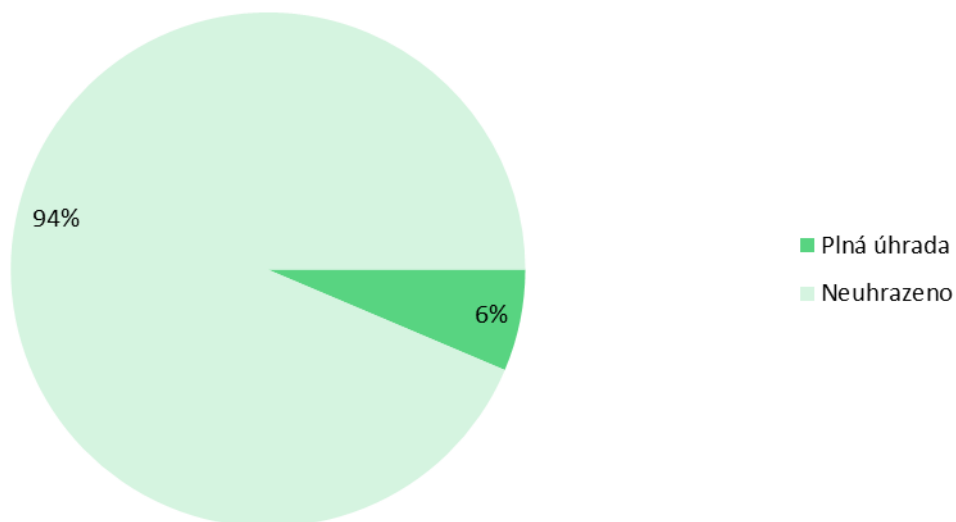
### Příspěvek na péči:

Stupeň závislosti	Počet klientů
bez příspěvku	0
I stupeň	10
II stupeň	35
III stupeň	46
IV. stupeň	50
celkem	141



## Úhrady:

	Počet klientů
plná úhrada	9
neuhrazeno	132
celkem	141



Struktura pokojů	Celkem
Jednolůžkový pokoj	13
Jednolůžkový pokoj s koupelnou	2
Dvoulůžkový pokoj	58
Dvoulůžkový pokoj s koupelnou	8



**§ 49 domov pro seniory - identifikátor služby 5852897**

**Kapacita zařízení k 1. 1. 2022** **27 klientů**

Počet klientů k 1. 1. 2022 26 klientů

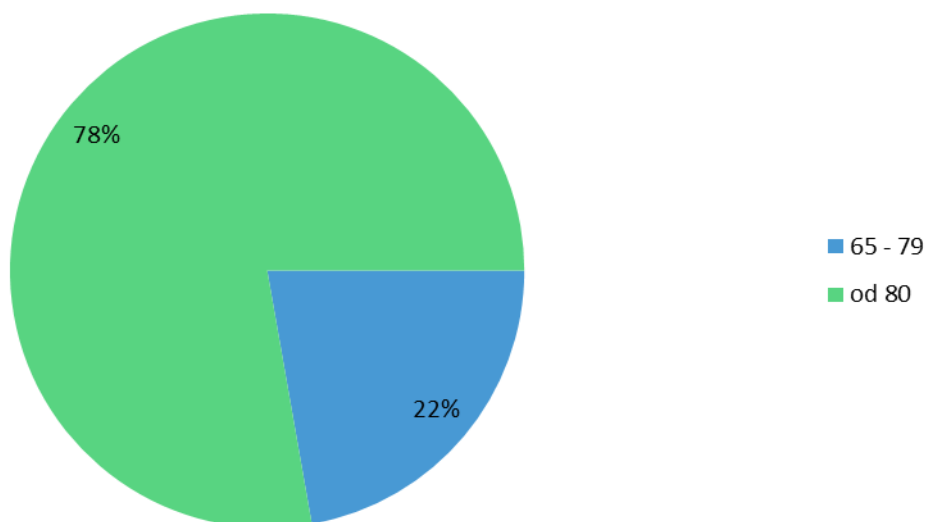
Počet klientů k 31. 12. 2022 27 klientů

Naplněnost schválené kapacity poskytovaných služeb – **roční průměr 99,40%**

	celkem
přijato	12
přemístění do jiného zařízení	2
propuštění do domácí péče	2
zemřel	7
<b>Počet klientů k 31. 12. 2022</b>	<b>27</b>
<b>Průměrný věk</b>	<b>85,4 let</b>
<b>Nejstarší klient</b>	<b>97 let</b>

**Věková struktura:**

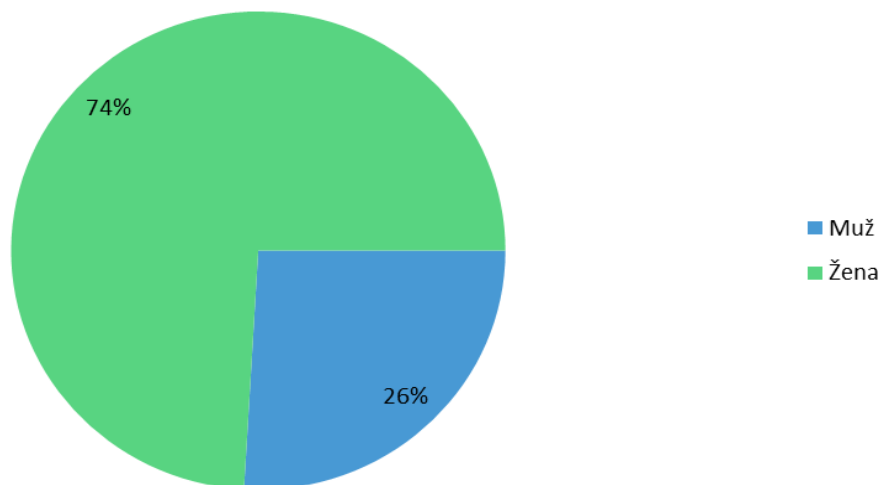
mladší senioři	65 - 79 let	6
starší senioři	od 80 let	21
celkem		27





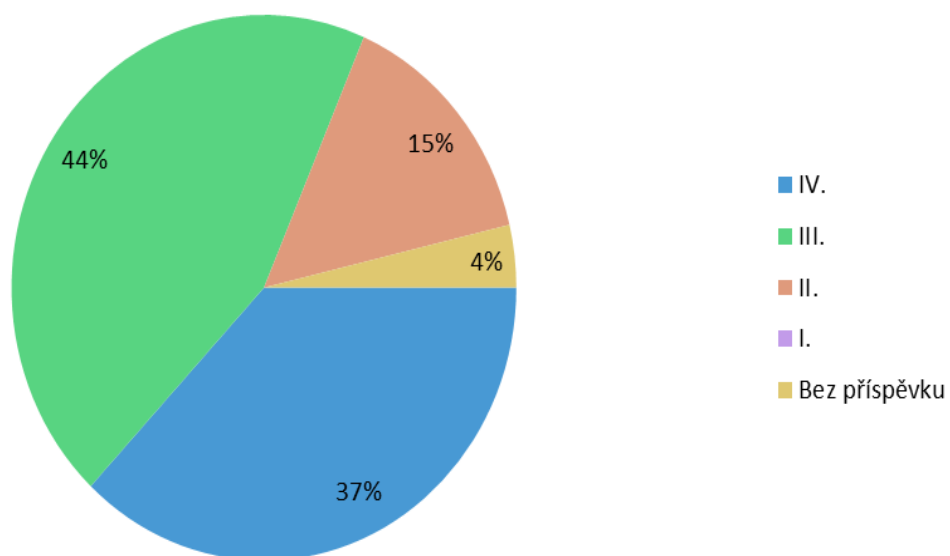
### Pohlaví:

muž	7
žena	20
celkem	27



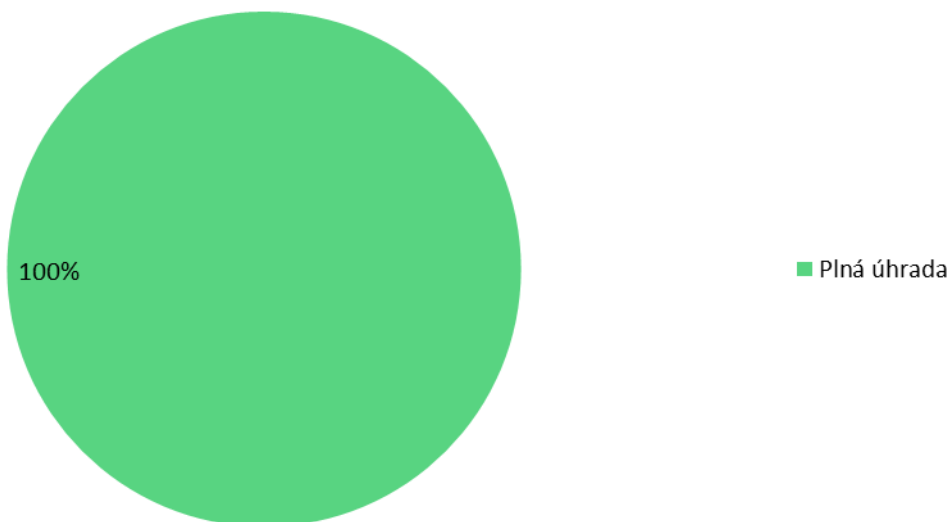
### Příspěvek na péči:

Stupeň závislosti	Počet klientů
bez příspěvku	1
I stupeň	0
II stupeň	4
III stupeň	12
IV. stupeň	10
celkem	27



## Úhrady:

	Počet klientů
plná úhrada	27
neuhrazeno	0
celkem	27



Struktura pokojů	Celkem
Jednolůžkový pokoj	5
Jednolůžkový pokoj s koupelnou	5
Dvoulůžkový pokoj	1
Dvoulůžkový pokoj s koupelnou	6
Třilůžkový pokoj	1



**§ 51 chráněné bydlení - identifikátor služby 4903592**

**Kapacita zařízení k 1. 1. 2022**

**6 klientů**

Počet klientů k 31. 12. 2022

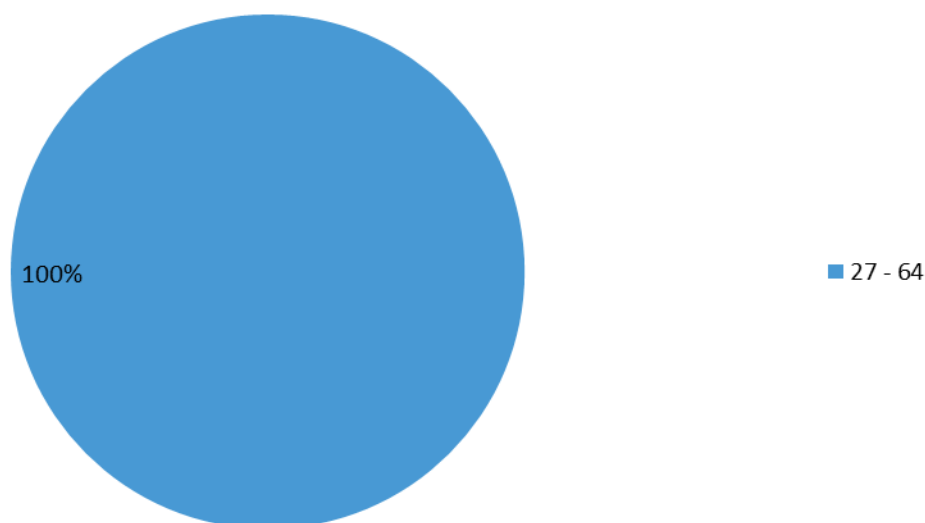
6 klientů

Naplněnost schválené kapacity poskytovaných služeb – **průměr 100,00 %**

	Celkem
přijato	0
přemístění do jiného zařízení	0
propuštění do domácí péče	0
zemřel	0
<b>Počet klientů k 31. 12. 2022</b>	<b>6</b>
<b>Průměrný věk</b>	<b>53,9 let</b>
<b>Nejstarší klient</b>	<b>57 let</b>

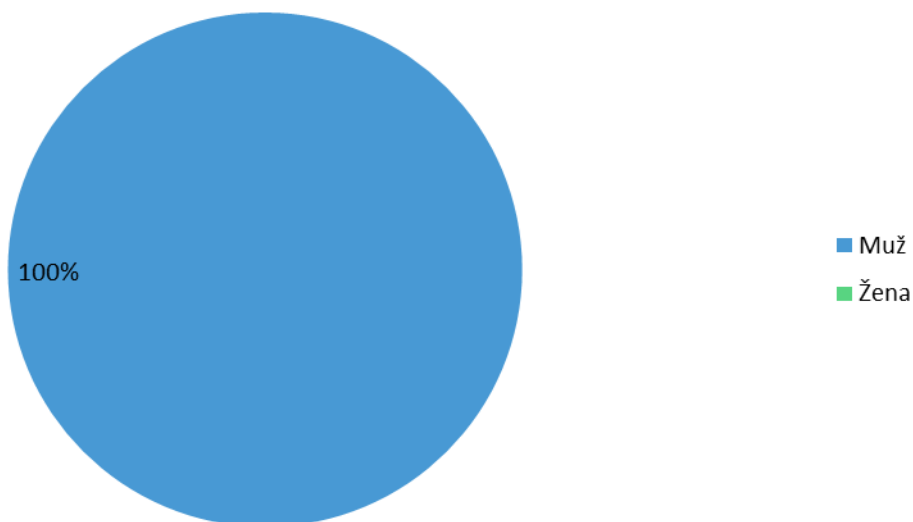
**Věková struktura:**

dospělí	27 - 64 let	6
celkem		6



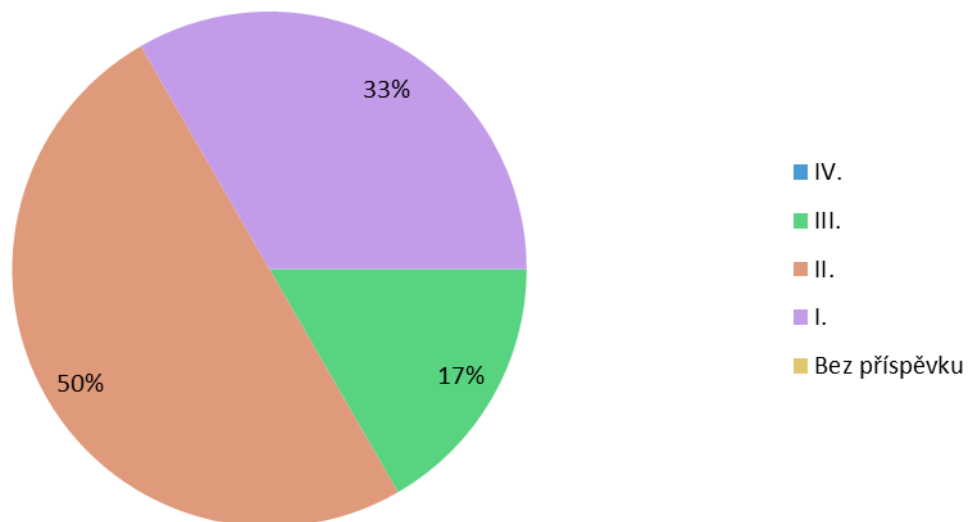
### Pohlaví:

muž	6
žena	0
celkem	6



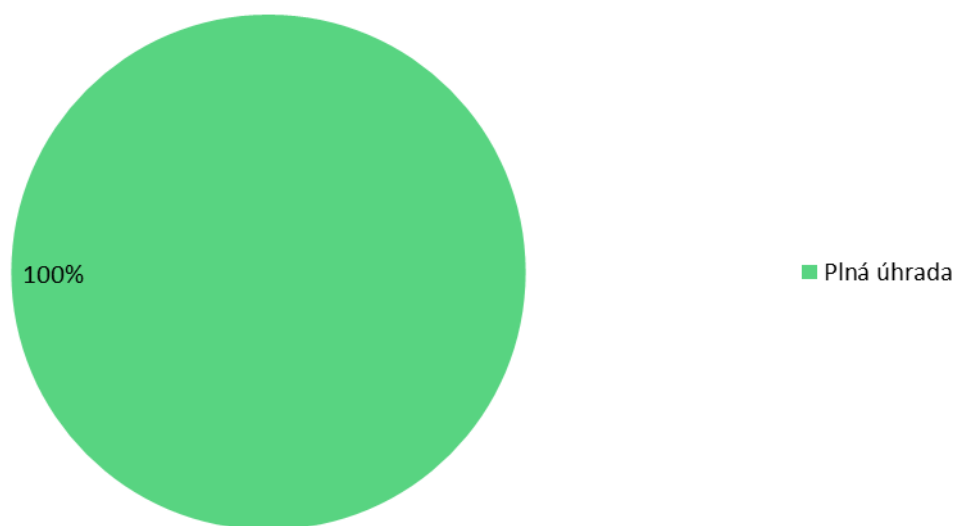
### Příspěvek na péči:

Stupeň závislosti	Počet klientů
bez příspěvku	0
I stupeň	2
II stupeň	3
III stupeň	1
IV. stupeň	0
celkem	6



### Úhrady:

	Počet klientů
plná úhrada	6
neuhrazeno	0
celkem	6



Struktura pokojů	
Jednolůžkový pokoj	2
Dvoulůžkový pokoj	2



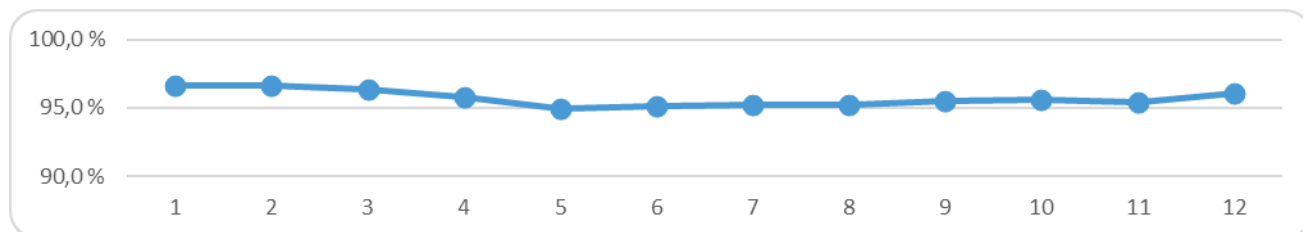
## OBLOŽNOST LŮŽEK ZA ROK 2022

### § 48 domov pro osoby se zdravotním postižením

V roce 2022 byla průměrná roční obloženost – naplněnost stanovené kapacity 95,71%

	1	2	3	4	5	6	7	8	9	10	11	12	Průměr
% obloženosti	96,6	96,6	96,4	95,83	94,93	95,12	95,24	95,24	95,49	95,61	95,44	96,05	95,71%
Počet klientů	142	142	141,7	140,9	139,6	139,8	140	140	140,4	140,6	140,3	141,2	140,70
Kapacita	147	147	147	147	147	147	147	147	147	147	147	147	147

	1	2	3	4	5	6	7	8	9	10	11	12	Průměr
Plánované lůžkodny	4557	4116	4557	4410	4557	4410	4557	4557	4410	4557	4410	4557	4471,25
Skutečné lůžkodny	4402	3976	4393	4226	4326	4195	4340	4340	4211	4357	4209	4377	4279,33

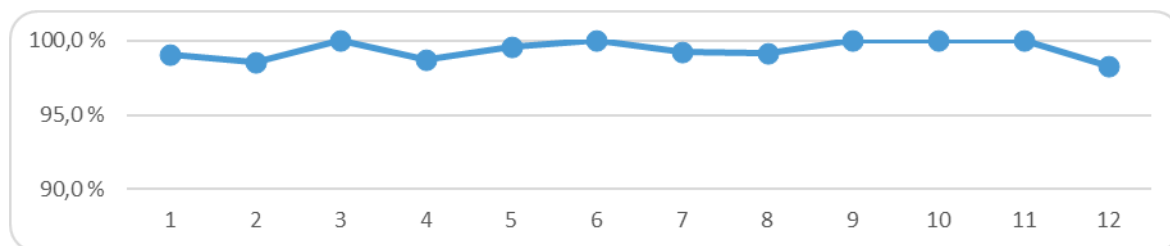


### § 49 domov pro seniory

V roce 2022 byla průměrná roční obloženost – naplněnost stanovené kapacity 99,40%

	1	2	3	4	5	6	7	8	9	10	11	12	Průměr
% obloženosti	99	98,5	100	98,8	99,6	100	99,3	99,2	100	100	100	98,3	99,40%
Klientů	26,7	26,6	27	26,7	26,9	27	26,8	26,8	27	27	27	26,6	26,84
Kapacita	27	27	27	27	27	27	27	27	27	27	27	27	27

	1	2	3	4	5	6	7	8	9	10	11	12	Průměr
Plánované lůžkodny	837	756	837	810	837	810	837	837	810	837	810	837	821,25
Skutečné lůžkodny	829	745	837	800	834	810	831	830	810	837	810	823	816,34

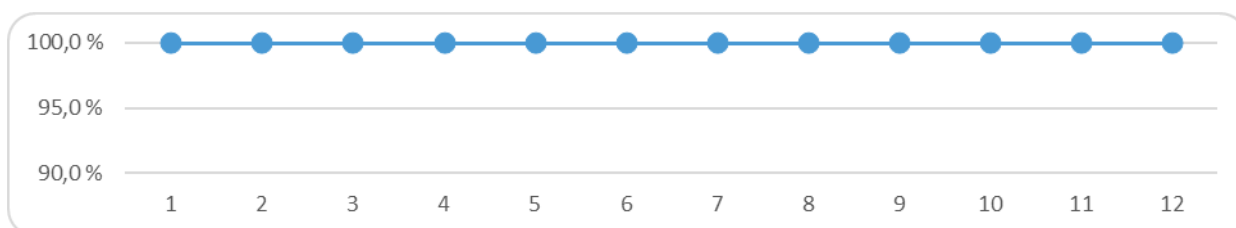


### **§ 51 chráněné bydlení**

V roce 2022 byla průměrná roční obložnost – naplněnost stanovené kapacity 100%

	1	2	3	4	5	6	7	8	9	10	11	12	Průměr
% obložnosti	100	100	100	100	100	100	100	100	100	100	100	100	100 %
Klientů	6	6	6	6	6	6	6	6	6	6	6	6	6
Kapacita	6	6	6	6	6	6	6	6	6	6	6	6	6

	1	2	3	4	5	6	7	8	9	10	11	12	Průměr
Plánované lůžkodny	186	168	186	180	186	180	186	186	180	186	180	186	182,5
Skutečné lůžkodny	186	168	186	180	186	180	186	186	180	186	180	186	182,5





## **V. ÚSPĚCHY V ROCE 2022 – CO SE NÁM PODAŘILO**

Rok 2022 se již od počátku nesl ve znamení změn, které napříč provázely celou organizaci, a to na všech úsecích.

V **oblasti ergoterapie** došlo k navázání smluvního vztahu s Univerzitou Palackého, fakultou zdravotních věd, na jehož základě se organizace stala **výukovým pracovištěm** pro studenty oboru ergoterapie a fyzioterapie, viz následující spot:

[https://m.youtube.com/watch?v=0iK1MYV83tI&list=PLq9w16M0NjKWwFxOKtzMxT1nwGs-U2\\_VA&index=27&pp=sAQB](https://m.youtube.com/watch?v=0iK1MYV83tI&list=PLq9w16M0NjKWwFxOKtzMxT1nwGs-U2_VA&index=27&pp=sAQB)

V průběhu roku se také rozrostla spolupráce s ortopedickým lékařem a klinickým psychologem, který spatřuje přínos své intervence zejména v cirkusové terapii. V letních měsících se v rámci jeho návštěv konal volnočasový cirkus, který byl v rámci terapie opět ukázkou propojenosti jednotlivých úseků.

Na **sociálním úseku** (tzv. instruktoři) došlo k jejich **specializaci** a návazně na to k jejich postupnému vzdělávání, jehož proces bude pokračovat i v roce 2023. Rozdělili se na instruktory volnočasových aktivit a pohybových aktivit. Všichni prošli vzděláváním v oblasti ergoterapie cílené na sebeobsahu s následným zvyšováním funkčního potenciálu či posilováním kompetencí uživatelů obou služeb. Část instruktorů se také zaměřovala na východiska vhodné aktivizace u osob s poruchou rozumového spektra (paměť, myšlení, vnímání...) a na jejich uplatnění u jednotlivých klientů ve spolupráci s klinickým logopedem. Obrovský posun je ve vzájemné propojenosti, inter oborové spolupráci s ostatními zaměstnanci zařízení, zvýšené individualizaci péče v poskytování adekvátní míry podpory v oblasti ADL (všední denní činnosti). Odrazem této změny byl společný projekt amatérského divadelního spolku Dominika.

Participují i na Canisterapii v zařízení, zde došlo k její proměně, která obnášela propojení s ergoterapií. V jejím průběhu se změnil způsob polohování se psi a nově byla zavedena po prohrátí končetin následná neuro-vývojová terapie se spoluúčastí instruktora.

**Úsek péče o klienta**, tito zaměstnanci byli proškoleni možnostmi polohování a bezpečné manipulace s imobilním klientem, která poskytuje jistý komfort a pocit bezpečí klientovi a zároveň chrání zaměstnance před nechtěným poraněním či úrazem během transferu v lůžku i mimo něj. Součástí tohoto kurzu bylo obeznámení se s druhy polohovacích, přesouvacích a kompenzačních pomůcek pro sebeobsahu, ukázka spolupráce **s protetickým technikem** (výroba sériových a individuálních pomůcek) a technikem pro návrh invalidního vozíku.

Zavedení jednotné koncepce v péči o klienty s mentálním postižením využívající prvků preterapie (komentování okolního dění), taktéž i u klientů se syndromem demence, kde je mimo jiné uplatňována i smyslová aktivizace. Pracovníci přímé obslužné péče prošli během roku 2022 školením „Smyslová aktivizace“, několik ukončilo Level 1, díky němuž uplatňují toto v praxi. Ve vzdělávání v konceptu smyslové aktivizace budeme nadále pokračovat i v následujícím roce proškolením zaměstnanců v Level 1 a navazujícím Level 2. Klientům se tyto činnosti líbí, obohacuje to jejich život a dělá radost (např. hrát se sněhem u imobilního klienta).



V **neděli** dopoledne pravidelně navštěvují klienti v doprovodu pracovníků **Mši svatou** v místním kostele a jednou v měsíci se mše koná také v našem zařízení.

**Zdravotní úsek** - v oblasti zvyšování odborné kvalifikace zdravotníků došlo k výraznému progresu pozitivním směrem, z důvodu stále přibývajícího počtu klientů seniorského věku s neurologickým či interním onemocněním a poruchou rozumového spektra. Vybraní zaměstnanci absolvovali certifikované kurzy v oblasti **katetrizace močového měchýře u muže** a **péče o žilní vstupy**, k zajištění infuzní terapie. Což klientům přináší i další benefity v podobě minimalizace jejich transportů k těmto zákrokům do spádových zdravotnických zařízení.

Také jsme v roce 2022 využili služeb organizace **NEJSTE SAMI – MOBILNÍ HOSPIC**, z.ú pro našeho umírajícího klienta k zajištění opiátové terapie (léčba a kontrola bolesti), kdy klient zemřel u nás ve známém prostředí, obklopený svými příbuznými a známými. Za tuto intervenci nám přišlo poděkování od rodiny.

Od ledna 2022 vedeme ošetrovatelskou dokumentaci pouze elektronicky (elektronické podpisy).

Došlo i k navázání spolupráce s dalšími externími lékaři (dermatolog a chirurg specializující se na metodu vlhkého hojení ran), kteří začali pravidelně dojíždět do našeho zařízení.

Rozvinula se spolupráce s ergoterapeutem v rámci rehabilitačního ošetrovatelství, kde jsme se zaměřili na prvky bazální stimulace, polohování v rámci paliativní péče a prevence dekubitů, respirační terapie

(podpora dýchání prostřednictvím stimulačních technik – míčkování) a bezpečnou manipulaci s klientem v lůžku.



***Odborní lékaři a pracovníci, kteří přicházejí do naší organizace:***

**dermatolog** - kožní vyšetření u lůžka klienta – dermatitidy, dekubity atd.

**chirurg** – specializující se na metodu vlhkého hojení ran (dekubity)

**neurolog** – pro klienty po CMP a Parkinsonova choroba atd.

**ortoped** - bolesti kolen, kyčlí, ramen - aplikuje obstríky

**klinický psycholog** - forma konzultací nebo forma pohybové terapie

**klinický logoped** - pro klienty s poruchou řeči, např. po cévní mozkové příhodě, tento se specializuje i na poruchy polykání u klientů.

**nutriční lékařka** – malnutrice (nižší váha – předepisuje doplňky stravy), sledování celkového stavu klientů s PEG, spolupráce s naší nutriční terapeutkou.

Dlouhodobě dochází do zařízení – **praktiční lékaři, zubař, psychiatr, gynekolog.**

***Diagnostické přístroje:***

**Pulsní oxymetr** - používá se k přesnému změření okysličení krve kyslíkem. V případě nedostatečného okysličení máme k dispozici kyslíkové koncentrátory, které zajistí klientovi dostatečný přísun kyslíku a pokud to zdravotní stav dovolí, může být klient ponechán v zařízení, neodesílá se do nemocnice.



*Quick INR* - slouží k rychlé monitoraci antikoagulační terapie Warfarinem, jde o šetrnější odběry z prstu, není potřeba brát odběr ze žíly klienta a odesílat do laboratoře. Výsledky jsou ihned k dispozici praktickému lékaři.

*Quick CRP test* - slouží ke zjištění zánětlivým markerů v těle.

*Nové glukometry* - pro měření hladiny cukru v krvi.

*Tonometry* - měření krevního tlaku

*EKG* - je standardní neinvazivní metodou funkčního vyšetření elektrické aktivity myokardu, pomáhá odhalit infarkt myokardu, arytmie....

### **Ostatní úseky**

Na stravovacím úseku je každoročně prováděn **Audit systému zajištění bezpečnosti výroby pokrmů**, vždy v pořádku a bez závad.

Od září 2022 byl zaveden systém objednávání obědů pro zaměstnance pomocí aplikace „**mobilní cygnus**“ – vše elektronicky, bez papírové evidence.

**Energetický audit** – každoročně jsou zaměstnanci proškoleni ohledně podmínek pro efektivní hospodaření s energiemi. Postupně údržba nahrazuje klasické zářivky úspornými LED světly, jsou nainstalovány pohybové snímače.

Na obou pracovištích máme vybudovány **nádrže na dešťovou vodu**, které byli zakoupeny v rámci realizace projektu Hospodaření se srážkovými vodami v intravilánu příspěvkových organizací Olomouckého kraje.

Dokončení **rekonstrukce plynových kotlen** na pracovištích Dřevohostice (rok 2021) a Kokory (rok 2022), čímž došlo ke snížení spotřeby plynu.

Projektová dokumentace k napojení **na obecní kanalizaci Kokory** a zajištění financování, realizace začne v lednu 2023.

Také máme zpracovaný **Transformační plán** k 31. 8. 2022 včetně Studie proveditelnosti.

Dne 27. 10. 2022 jsme obdrželi od našeho zřizovatele **rodinný dům v Kokorách**, který bude využit jako další chráněné bydlení (po rekonstrukci).

V chráněném bydlení v Dřevohosticích se klienti neustále zdokonalují v oblasti sebeobsluhy.

S podporou personálu si samostatně připravují snídaně a večeře, ve volných dnech také obědy.

V domácnosti se starají o úklid, někteří jsou schopni vyprat prádlo v pračce a usušit je v sušičce s minimální podporou. Dobře se zabydleli, průběžně se starají o zahradu kolem domu. Je vidět pokrok v oblasti vyjednávání a rozhodování se. Největším úspěchem je zřejmě docházení do zaměstnání v chráněné dílně v Bystřici pod Hostýnem, kde jsou velmi spokojeni. Naučili se také samostatnému cestování do zaměstnání veřejnou dopravou, bezproblémová adaptace na nové pracovní prostředí.

### **Stáže a praxe studentů:**

Univerzita Palackého v Olomouci

#### ***Pedagogická fakulta***

obor Vychovatelství a speciální pedagogika (1 student)

#### ***Filozofická fakulta***

obor Sociální práce (1 student)

#### ***Fakulta zdravotnický věd***

obor Ergoterapie (20 studentů, 3týdenní stáže)

obor Fyzioterapeut (25 studentů, 3týdenní stáže)

***Odborné praxe*** u kvalifikačních kurzů pro pracovníky v sociálních službách – umožněno 6 osobám.

#### ***Odborná stáž***

**charita Konice – Dům pokojného stáří** (1 pracovník)

**DC 90 o.p.s. – poskytovatel sociálních služeb, Topolany** (5 pracovníků, každý 24 hodin)

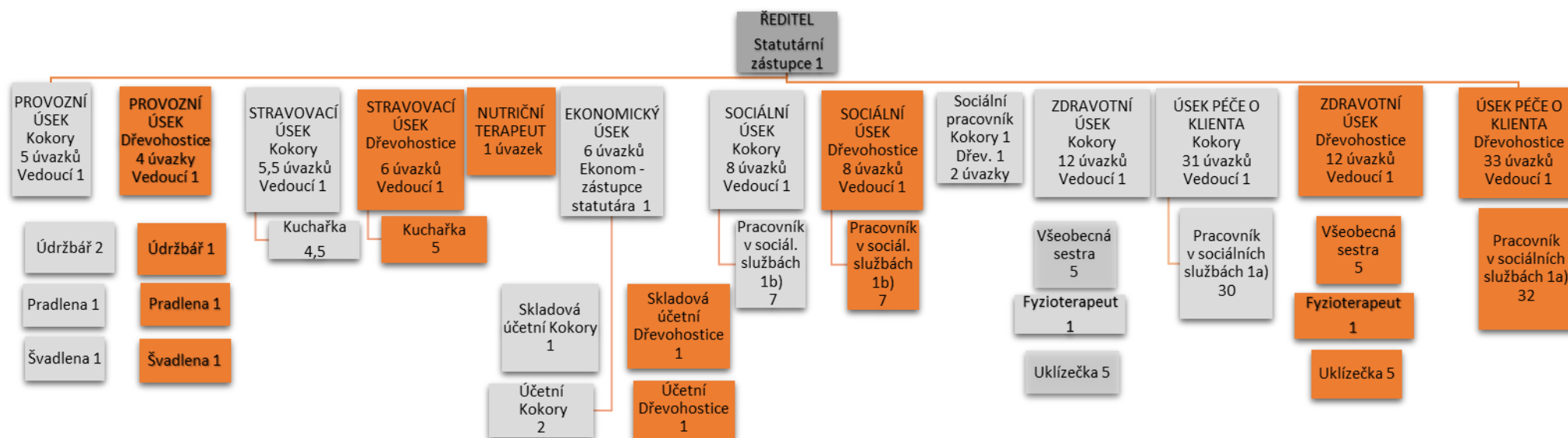
### **Dobrovolnictví**

Uzavřeli jsme smlouvu s organizací „JKA – Olomoucké dobrovolnické centrum“ z.s. ohledně dobrovolnictví a v prosinci nás začala navštěvovat dobrovolnice.

Také nás několikrát do roka navštěvují pan doktor Oldřich Müller a pan doktor Pavel Svoboda z pedagogické fakulty Univerzity Palackého v Olomouci. Oba tyto terapeuty již dlouhá léta inklinují k práci s klienty s poruchou rozumového spektra a své teoretické i praktické poznatky předávají formou přednášek a praxí studentům oborů speciální pedagogiky, dramaterapie, učitelství. Celé kouzlo tohoto muzicírování v doprovodu tanečně pohybových aktivit spočívá v propojení a vzájemném souznění obou našich cílových skupin uživatelů (seniorů a mentálně postižených). Terapeutický podtext se skrývá za slovy profesora Erwina Böhma, který zastával názor: „*Nejdříve rozhýbej hlavu a potom tělo*“. Nestačí totiž jen pečovat o lidské tělo a léčit jeho patologické symptomy, ale nutné je starat se i o jeho křehkou duši. ***Díky změně úhlu pohledu na člověka, jako na krásnou lidskou bytost, která má stále co nabídnout, se lze prostřednictvím těchto aktivit odklonit od jeho funkčních deficitů k ještě zachovalým schopnostem, maximálně je tímto podpořit a využít při tanci, zpěvu, hudebních hádankách nebo jen vzpomínkách na mládí a hezké chvíle v životě.***

## VI. ÚSEKY A JEJICH ČINNOSTI

### Organizační schéma Centrum Dominika Kokory, příspěvková organizace



Platnost od 1. ledna 2022 – celkem 134,5 úvazků

## VII. EKONOMICKÉ A PERSONÁLNÍ ÚDAJE

2022	celkem	DOZP	DpS	CHB
Celkové výnosy	<b>102 778 205,44</b>	84 439 904,82	15 620 002,51	2 718 298,11
Celkové náklady	<b>102 778 205,44</b>	84 439 904,82	15 620 002,51	2 718 298,11
Výsledek hospodaření	<b>0,00</b>	0,00	0,00	0,00

### *Výkaz zisku a ztráty (náklady a výnosy)*

<i>Náklady</i>	<i>Syntetický účet</i>	<i>Skutečnost /v Kč/</i>
<i>Spotřeba materiálu</i>	501	9 627 601,42
<i>Spotřeba energie</i>	502	3 127 796,16
<i>Aktivace oběžného majetku</i>	507	-1 200,48
<i>Opravy a udržování</i>	511	1 731 851,70
<i>Cestovné</i>	512	42 928,00
<i>Náklady na reprezentaci</i>	513	18 990,58
<i>Ostatní služby</i>	518	2 635 121,08
<i>Mzdové náklady</i>	521	58 917 394,00
<i>Zákonné sociální pojištění</i>	524	19 461 494,00
<i>Jiné sociální pojištění</i>	525	237 823,00
<i>Zákonné sociální náklady</i>	527	1 657 645,57
<i>Jiné daně a poplatky</i>	538	4 670,00
<i>Odpisy dlouhodobého majetku</i>	551	2 742 570,30
<i>Náklady z drobného dlouhodobého majetku</i>	558	2 500 102,11
<i>Tvorba fondů</i>	548	3 378,00
<i>Ostatní náklady z činnosti</i>	549	70 040,00
<b>C e l k e m</b>		<b>102 778 205,44</b>
<i>Výnosy</i>	<i>Syntetický účet</i>	<i>Skutečnost /v Kč/</i>
<i>Výnosy z prodeje služeb</i>	602	54 444 024,61
<i>Výnosy z prodeje DHM</i>	646	3 378,00
<i>Čerpání fondů</i>	648	264 181,73
<i>Ostatní výnosy z činnosti</i>	649	21 160,00
<i>Výnosy vybraných místních vládních institucí z transferů</i>	672	48 045 461,10
<b>C e l k e m</b>		<b>102 778 205,44</b>
<b>Výsledek hospodaření</b>		<b>0,00</b>



## Rozvaha

		Běžné období			Minulé období
		Brutto	Korekce	Netto	
<b>AKTIVA CELKEM</b>		<b>259 806 876,77</b>	<b>82 070 914,19</b>	<b>177 735 962,58</b>	<b>166 067 401,90</b>
<b>A. Stálá aktiva</b>		<b>231 542 273,54</b>	<b>82 044 514,19</b>	<b>149 497 759,35</b>	<b>140 653 709,12</b>
<b>I. Dlouhodobý nehmotný majetek</b>		<b>448 224,40</b>	<b>448 224,40</b>		
<i>Drobný DDNM</i>	<i>018</i>	448 224,40	448 224,40		
<b>II. Dlouhodobý hmotný majetek</b>		<b>231 094 049,14</b>	<b>81 596 289,79</b>	<b>149 497 759,35</b>	<b>140 653 709,12</b>
<i>Pozemky</i>	<i>031</i>	2 952 388,60		2 952 388,60	1 551 818,60
<i>Kulturní předměty</i>	<i>032</i>	808 000,00		808 000,00	808 000,00
<i>Stavby</i>	<i>021</i>	175 335 561,33	31 412 092,00	143 923 469,33	136 282 759,60
<i>Samostatné HM věci a soubory HM věcí</i>	<i>022</i>	16 311 020,40	14 535 838,98	1 775 181,42	2 011 130,92
<i>DDHM</i>	<i>028</i>	35 648 358,81	35 648 358,81		
<i>Nedokončený DDHM</i>	<i>042</i>	38 720,00		38 720,00	
<b>B. Oběžná aktiva</b>		<b>28 264 603,23</b>	<b>26 400,00</b>	<b>28 238 203,23</b>	<b>25 413 692,78</b>
<b>I. Zásoby</b>		<b>836 745,91</b>		<b>836 745,91</b>	<b>750 835,21</b>
<i>Materiál na skladě</i>	<i>112</i>	836 545,91		836 545,91	750 635,21
<i>Ostatní zásoby</i>	<i>139</i>	200,00		200,00	200,00
<b>II. Krátkodobé pohledávky</b>		<b>684 692,38</b>	<b>26 400,00</b>	<b>658 292,38</b>	<b>328 899,83</b>
<i>Odběratelé</i>	<i>311</i>	612 499,66		612 499,66	306 968,83
<i>Jiné pohledávky z hlavní činnosti</i>	<i>315</i>	35 103,00	26 400,00	8 703,00	21 568,00
<i>Náklady příštích období</i>	<i>381</i>	37 089,72		37 089,72	363,00
<i>Dohadné účty aktivní</i>	<i>388</i>				
<i>Ostatní krátkodobé pohledávky</i>	<i>377</i>				
<b>III. Krátkodobý finanční majetek</b>		<b>26 746 164,94</b>		<b>26 743 164,94</b>	<b>24 333 957,74</b>
<i>Jiné běžné účty</i>	<i>245</i>	9 836 311,72		9 836 311,72	9 258 579,45
<i>Běžný účet</i>	<i>241</i>	13 065 831,95		13 065 831,95	11 565 876,46
<i>Běžný účet FKSP</i>	<i>243</i>	3 519 414,27		3 519 414,24	3 339 532,83
<i>Pokladna</i>	<i>261</i>	321 607,00		321 607,00	169 969,00
		<b>Období běžné</b>			<b>Období minulé</b>
<b>PASIVA CELKEM</b>		<b>177 735 962,58</b>			<b>166 067 401,90</b>
<b>C. Vlastní kapitál</b>		<b>156 199 616,32</b>			<b>146 684 064,38</b>
<b>I. Jmění účetní jednotky a upravující položky</b>		<b>150 784 389,74</b>			<b>141 940 339,51</b>
<i>Jmění účetní jednotky</i>	<i>401</i>	142 139 348,52			133 160 550,65
<i>Transf. na poř. dlouhod. maj.</i>	<i>403</i>	7 916 435,62			8 051 183,26
<i>Opravy předcházejících účetních období</i>	<i>408</i>	728 605,60			728 605,60
<b>II. Fondy účetní jednotky</b>		<b>5 063 892,48</b>			<b>4 392 390,77</b>
<i>Fond odměn</i>	<i>411</i>	22 900,00			22 900,00
<i>FKSP</i>	<i>412</i>	3 488 132,27			3 317 992,83
<i>Rezervní fond ze zlepšeného VH</i>	<i>413</i>	461 265,91			461 265,91
<i>Rezervní fond z ostatních titulů</i>	<i>414</i>	284 863,80			388 045,53
<i>Fond reprodukce majetku, IF</i>	<i>416</i>	806 730,50			202 186,50
<b>III. Výsledek hospodaření</b>		<b>351 334,10</b>			<b>351 334,10</b>
<i>Výsledek hospodaření běžného účetního roku</i>		0,00			134 747,64
<i>Výsledek hospodaření předcházejících účetních období</i>		351 334,10			216 586,46
<b>D. Cizí zdroje</b>		<b>21 536 346,26</b>			<b>19 383 337,52</b>
<b>II. Dlouhodobé závazky</b>					
<i>Dlouhodobé přijaté zálohy na Transfery</i>	<i>472</i>				
<b>III. Krátkodobé závazky</b>		<b>21 536 346,26</b>			<b>19 383 337,52</b>
<i>Dodavatelé</i>	<i>321</i>	1 320 136,98			884 902,98
<i>Zaměstnanci</i>	<i>331</i>	4 738 855,00			4 407 151,00
<i>Sociální zabezpečení</i>	<i>336</i>	1 835 136,00			1 649 317,00
<i>Zdravotní pojištění</i>	<i>337</i>	791 550,00			717 545,00
<i>Jiné přímé daně</i>	<i>342</i>	460 924,00			428 559,00
<i>Závazky k vybraným místním vládním institucím</i>	<i>349</i>	2 149 135,20			1 796 632,69
<i>Dohadné účty pasivní</i>	<i>389</i>	28 482,36			19 892,40
<i>Ostatní krátkodobé závazky</i>	<i>378</i>	10 212 126,72			9 479 337,45

## **ZÁVAZNÉ UKAZATALE PRO ROK 2022**

Zastupitelstvo Olomouckého kraje schválilo dne 13. prosince 2021 svým usnesením UZ/7/18/2021 rozpočet Olomouckého kraje na rok 2022 schválený příspěvky v následujícím členění:

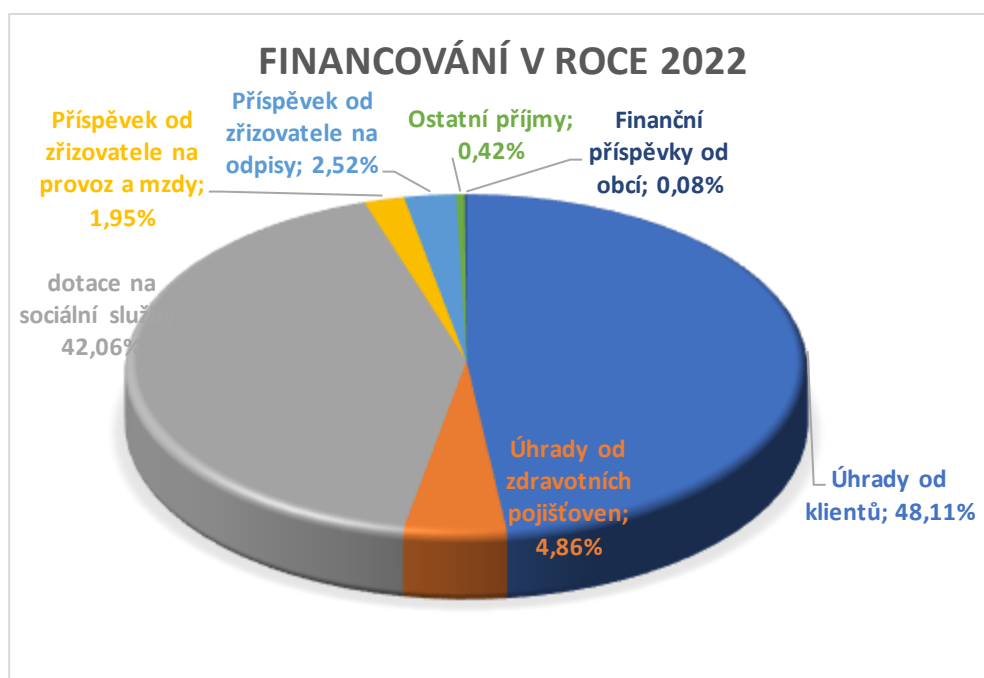
Název	schváleno	upraveno	skutečnost	rozdíl
0011 Příspěvek na opravy	200 000,00 Kč	809 690,00 Kč	809 690,00 Kč	0,00
0300 Příspěvek na provoz	0,00 Kč	0,00 Kč	0,00 Kč	0,00
0301 Mzdové náklady	5 418 000,00 Kč	2 007 076,80 Kč	2 007 076,80 Kč	0,00
0302 Odpisy	2 449 000,00 Kč	2 587 936,66 Kč	2 587 936,66 Kč	0,00
Odvod z fondu investic	2 449 000,00 Kč	2 587 936,66 Kč	2 587 936,66 Kč	0,00
Limit mzdových prostředků	56 423 000,00 Kč	58 796 612,00 Kč	58 796 612,00 Kč	0,00
Průměrný přepočtený počet pracovníků	134,5	134,5	132,66	-1,84

Průměrný přepočtený počet pracovníků snížen o 1,84 úvazku, z důvodu ukončení pracovních poměrů a neobsazení těchto pozic.

Rada Olomouckého kraje uložila dne 5. 12. 2022 usnesením UR/68/58/2022 zvýšení rozpočtu UZ 0011 opravy a investice ve výši 200 000,- Kč, následně došlo ke snížení na částku 189 690,-Kč. Jedná se o akci – nákup myčky podložních mís v hodnotě 189 690,- Kč.

Rada Olomouckého kraje usnesením UR/70/20/2022 prodloužila termín realizace akce do 30.12.2023. Jedná se o akci – přípojka na obecní kanalizaci Kokory v hodnotě 620 000,- Kč.

Úhrady od klientů	49 445 666,00 Kč	48,11 %
Úhrady od zdravotních pojišťoven	4 998 358,61 Kč	4,86 %
Dotace na sociální služby	43 232 500,00 Kč	42,06 %
Příspěvek od zřizovatele na provoz a mzdy, opravy	2 007 076,80 Kč	1,95 %
Příspěvek od zřizovatele na odpisy	2 587 936,66 Kč	2,52 %
Ostatní příjmy	423 467,37 Kč	0,42 %
Finanční příspěvky od obcí	83 200,00 Kč	0,08 %
<b>Celkem</b>	<b>102 778 205,44 Kč</b>	<b>100,00 %</b>



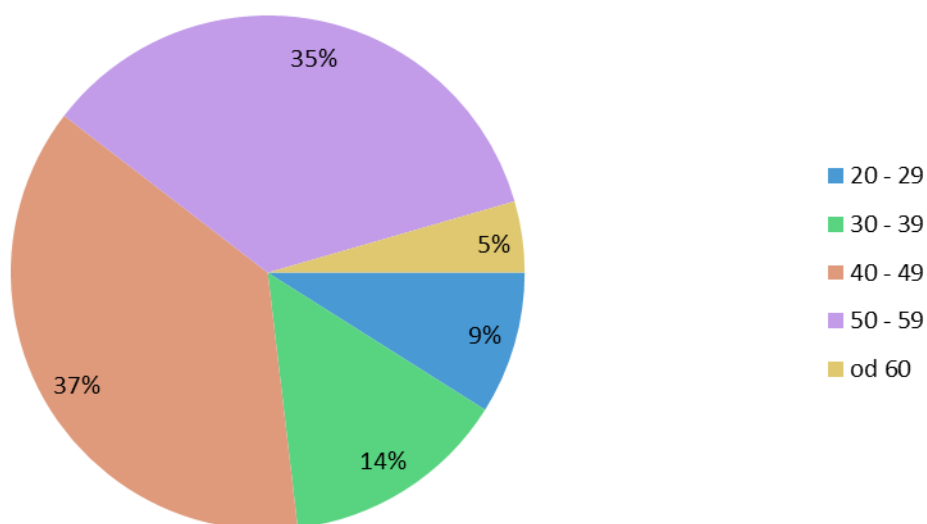
## **ZÁKLADNÍ PERSONÁLNÍ ÚDAJE**

V průběhu roku bylo uzavřeno 18 nových pracovních poměrů, ukončeno bylo 18 pracovních poměrů. Ve sledovaném roce bylo 164 případů pracovní neschopnosti, z toho 131 pro nemoc, 2 pro pracovní úraz a 31 ošetřování člena rodiny.

Průměrná měsíční mzda byla **36 429,36 Kč**

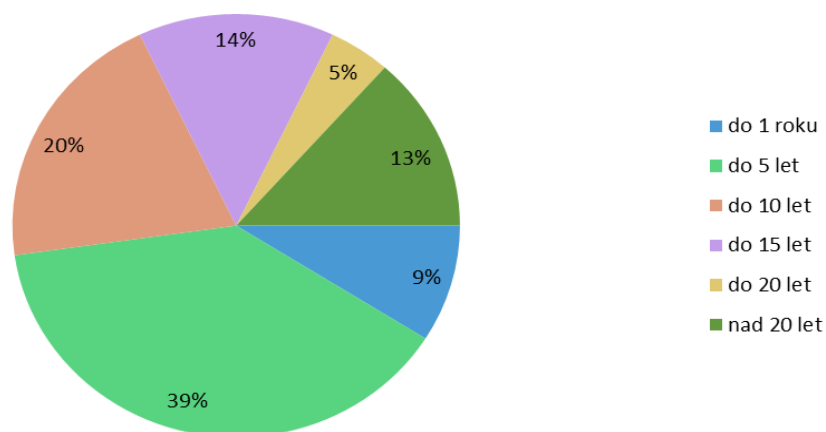
*Členění zaměstnanců podle věku a pohlaví – stav k 31.12.2022*

věk	muži	ženy	Celkem	%
Do 19 let	0	0	0	0,00 %
20–29 let	1	11	12	8,96 %
30–39 let	0	19	19	14,18 %
40–49 let	3	47	50	37,31 %
50–59 let	3	44	47	35,07 %
Nad 60 let	0	6	6	4,48 %
Celkem	7	127	134	100,00 %



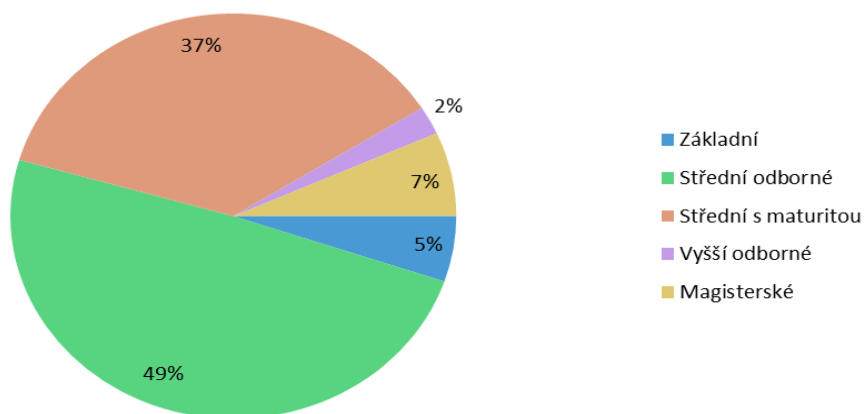
*Trvání pracovního poměru zaměstnanců – stav k 31.12.2022*

Doba trvání	počet	%
Do 1 roku	12	8,96 %
Do 5 let	52	38,80 %
Do 10 let	27	20,15 %
Do 15 let	19	14,18 %
Do 20 let	6	4,48 %
Nad 20 let	18	13,43 %
<b>Celkem</b>	<b>134</b>	<b>100,00 %</b>



*Struktura dle dosaženého vzdělání*

Dosažené vzdělání	muži	ženy	celkem	%
Základní	0	7	7	5,22 %
Vyučen	3	63	66	49,25 %
Úplné střední	4	45	49	36,57 %
Vyšší odborné	0	3	3	2,24 %
Vysokoškolské	0	9	9	6,72 %
<b>Celkem</b>	<b>7</b>	<b>127</b>	<b>134</b>	<b>100,00 %</b>



## **VIII. VZDĚLÁVÁNÍ PRACOVNÍKŮ**

Organizace je členem APSS ČR - Zaměstnanci se účastní vytvořených „sekcí“ – účastní se pravidelných školení, odborných diskuzí (ředitelů, ekonomů, sociálních pracovníků atd.)

- **ŠKOLENÍ POŘÁDANÉ V NAŠÍ ORGANIZACI**

**Cyklus webinářů na téma sexualita lidí se znevýhodněním**

**Akreditovaný kurz – 10 hodin**, počet zaměstnanců 5

Vzdělavatel: FREYA

**Ergoterapie u klientů seniorského věku v zařízeních sociálních služeb**

**Akreditovaný kurz – 24 hodin**, počet zaměstnanců 3

Vzdělavatel: Schola Medica s. r. o.

**Specifika polohování a transferů u klientů se spastickým syndromem**

**Školící akce – 2 hodiny**, počet zaměstnanců 41

Vzdělavatel: ergoterapeut

**Stimulační techniky v rámci posílení kognitivních funkcí**

**Školící akce – 8 hodin**, počet zaměstnanců 3

Vzdělavatel: ergoterapeut

**Stimulační techniky u klientů s poruchami hybnosti v sociálních zařízeních**

**Školící akce – 8 hodin**, počet zaměstnanců 36

Vzdělavatel: ergoterapeut

**Specifika práce s klientem s poruchami hybnosti dle konceptu kinestetické mobilizace**

**Školící akce – 8 hodin**, počet zaměstnanců 47

Vzdělavatel: ergoterapeut

**Seminář ke Konceptu Smyslové aktivizace**

**Akreditovaný kurz – 6 hodin**, počet zaměstnanců 53

Vzdělavatel: ISA Educa s. r. o.

**Aktivizační praktikantka konceptu smyslové aktivizace, Level 1**

**Akreditovaný kurz – 36 hodin**, počet zaměstnanců 6

Vzdělavatel: ISA Educa s. r. o.

**Základy první pomoci pro zaměstnance sociálních služeb**

**Akreditovaný kurz – 8 hodin**, počet zaměstnanců 91

Vzdělavatel: Curatio education s.r.o.

**Proměny ve stáří a jejich simulace s využitím gerontoobleku**

**Akreditovaný kurz – 8 hodin**, počet zaměstnanců 46

Vzdělavatel: Curatio education s.r.o.

**Strategie komunikace a základy zvládání konfliktů u klientů sociálního zařízení**

**Akreditovaný kurz – 8 hodin**, počet zaměstnanců 49

Vzdělavatel: Schola Medica s. r. o.

**Výcvik pracovníků vykonávající epidemiologicky závažnou činnost při přípravě a výdeji  
pokrmů dle vyhlášky 490/2000 v platném znění**

**Školící akce – 2 hodiny**, počet zaměstnanců 88

Vzdělavatel: certifikovaný auditor bezpečnosti pokrmů

**Školení zaměstnanců z oblasti bezpečnosti práce a požární ochrany,**

**Záznam o jmenování a odborné přípravě zaměstnanců zařazených do**

**Preventivních požárních hlídek**

**Školící akce – 2 hodiny**, počet zaměstnanců 126

Vzdělavatel: SAFETY PRO s. r. o.

**Záznam o jmenování a odborné přípravě zaměstnanců zařazených do**

**Preventivních požárních hlídek**

**Školící akce – 1 hodina**, počet zaměstnanců 126

Vzdělavatel: SAFETY PRO s. r. o.

- **ŠKOLENÍ POŘÁDANÉ MIMO NAŠÍ ORGANIZACI**

**Katetrizace močového měchýře u muže**

**Akreditovaný kurz – 36 hodin**, počet zaměstnanců 4

**Certifikát o získané zvláštní odborné způsobilosti**

Vzdělavatel: SZŠ Kroměříž

**Péče o pacienty se žilními vstupy**

**Akreditovaný kurz – 20 hodin**, počet zaměstnanců 4

**Certifikát o získané zvláštní odborné způsobilosti**

Vzdělavatel: Fakultní nemocnice Olomouc

**Specifika komunikace s klienty s Alzheimerovou chorobou**

**Akreditovaný kurz – 8 hodin**, počet zaměstnanců 1

**Úvod do aktivizace seniorů**

**Akreditovaný kurz – 8 hodin**, počet zaměstnanců 2

**Kineziologická konference**

Konference – 8 hodin, počet zaměstnanců 2

**Paliativní péče v domovech pro seniory, nutriční a duchovní péče v paliativě**

**Školící akce – 5 hodin**, počet zaměstnanců 2

**Hospicová minikonference**

Konference – 3 hodin, počet zaměstnanců 2

**Supervize**

Supervizor: PhDr. Markéta Greplová

V roce 2022 proběhly celkem 5 supervizní setkání po 2 hodinách (85 zaměstnanců), tj. 170 hodin supervizí, průměrný počet hodin na 1 pracovníka **1,78 hodin**.



## **IX. KONTROLNÍ ČINNOST**

1. *Inspekce poskytování sociálních služeb* dne 15. 3. 2022 na pracovišti Kokory – domov pro seniory. Plnění povinností poskytovatelů sociálních služeb stanovených v § 88 a 89 ZSS, včetně posouzení, zda smlouva o poskytnutí sociální služby obsahuje náležitosti smlouvy podle § 91 odst. 2 ZSS a zda je výše úhrady sjednána v rámci výše úhrady stanovené v § 73 až 77 ZSS. Kvalita poskytovaných sociálních služeb dle § 99 ZSS a plnění povinnosti vést evidenci podle § 91c ZSS.

Výsledek kontroly – bez pochybení.

2. *Krajská veterinární správa Státní veterinární správy po Olomoucký kraj* dne 3. 5. 2022 na pracovišti Kokory – stravovací provoz. Výkon státního veterinárního dozoru dle § 49 a § 52 zákona č. 166/1999 Sb. O veterinární péči a o změně některých souvisejících zákonů, ve znění pozdějších předpisů, § 16 odst. 4 zákona č. 110/1997 Sb. O potravinách a tabákových výrobcích a o změně a doplnění některých souvisejících zákonů.

Výsledek kontroly – bez závad.

3. *Všeobecná zdravotní pojišťovna České republiky* dne 17. 5. 2022 – veřejné zdravotní pojištění. Dodržování oznamovací povinnosti dle § 10 zákona č. 48/1997 Sb. o veřejném zdravotním pojištění, ve znění pozdějších předpisů a § 25 odst. 1 zákona č. 592/1992 Sb. o pojistném na veřejné zdravotní pojištění, ve znění pozdějších předpisů, stanovení vyměřovacích základů a výše pojistného dle § 2 a § 3 zákona č. 592/1992 Sb., dodržování termínů splatnosti pojistného dle ustanovení § 5 zákona č. 592/1992 Sb., dodržování podávání přehledů o platbách pojistného dle ustanovení § 25 odst. 3 zákona č. 592/1992 Sb.

Výsledek kontroly – bez závad.

4. *Krajská veterinární správa Státní veterinární správy po Olomoucký kraj* dne 24. 5. 2022 na pracovišti Dřevohostice – stravovací provoz. Výkon státního veterinárního dozoru dle § 49 a § 52 zákona č. 166/1999 Sb. O veterinární péči a o změně některých souvisejících zákonů, ve znění pozdějších předpisů, § 16 odst. 4 zákona č. 110/1997 Sb. O potravinách a tabákových výrobcích a o změně a doplnění některých souvisejících zákonů.

Výsledek kontroly – bez závad.

5. *Krajská hygienická stanice Olomouckého kraje se sídlem v Olomouci, územní pracoviště Přerov* dne 4. 11. 2022 na pracovišti Kokory – kuchyňka na oddělení. Plnění povinností stanovených v kap. II čl. 4 odst. 2, čl. 5, čl. 6, a ve vybraných ustanovení přílohy II. Nařízení Evropského parlamentu a Rady (ES č. 852/2004 o hygieně potravin, oddílu 4 čl. 14-19 nařízení Evropského parlamentu a Rady č. 178/2002, kterým se stanoví obecné zásady a požadavky potravinového práva.

Výsledek kontroly – bez závad.

6. *Krajská hygienická stanice Olomouckého kraje se sídlem v Olomouci, územní pracoviště Přerov* dne 4. 11. 2022 na pracovišti Kokory – stravovací provoz. Plnění povinností stanovených v kap. II čl. 4 odst. 2, čl. 5, čl. 6, a ve vybraných ustanovení přílohy II. Nařízení Evropského parlamentu a Rady (ES č. 852/2004 o hygieně potravin, oddílu 4 čl. 14-19 nařízení Evropského parlamentu a Rady č. 178/2002, kterým se stanoví obecné zásady a požadavky potravinového práva.

Výsledek kontroly – bez závad.

7. *Krajská hygienická stanice Olomouckého kraje se sídlem v Olomouci, územní pracoviště Přerov* dne 29. 11. 2022 na pracovišti Dřevohostice – stravovací provoz. Plnění povinností stanovených v kap. II čl. 4 odst. 2, čl. 5, čl. 6, a ve vybraných ustanovení přílohy II. Nařízení Evropského parlamentu a Rady (ES č. 852/2004 o hygieně potravin, oddílu 4 čl. 14-19 nařízení Evropského parlamentu a Rady č. 178/2002, kterým se stanoví obecné zásady a požadavky potravinového práva.

Výsledek kontroly – bez závad.

## **X. POSKYTOVÁNÍ INFORMACÍ DLE ZÁKONA Č. 106/1999 SB.** **O SVOBODNÉM PŘÍSTUPU K INFORMACÍM**

V roce 2022 jsme neobdrželi žádnou žádost o poskytnutí informací.

## **XI. SPOLEČENSKÉ A KULTURNÍ AKCE ROKU 2022**

### **Pracoviště Dřevohostice**

17. 2. 2022 Šipkový turnaj



1.3. 2022 Masopustní veselice



24. 3. 2022 Bowling Trumf Přerov





29. 3. 2022 Vítání jara



21. 4. 2022 Uklidme Česko



22. 4. 2022 Bowling Best Bystřice pod Hostýnem



24. 4. – 29. 4. 2022 Rekreace Rusava





29. 4. 2022 Bowling Best Bystřice pod Hostýnem



3. 5. 2022 Floria Kroměříž



20. 5. 2022 ZOO Lešná



25. 5. 2022 Mše svatá v zařízení





## 27.5.2022 Společenský ples Městský dům Přerov



## 4. 6. 2022 Evropská míle



## 14. 6. 2022 Kácení máje



## 18. 6. - 25. 6. 2022 Rekreační Horní Bečva





12. 7. 2022 Výlet na Hostýn



14. 7. 2022 Alfaolympiáda Přerov



15. 7. 2022 Výlet na Hostýn



16.7.2022 Sobotní boxerské odpoledne





2. 8. 2022 Výstavy na zámku, Dřevohostice



3. 8. 2022 Hasičské muzeum, Dřevohostice



12. 8. 2022 Turnaj v kuželnkách



26. 8. 2022 Sbírání hub, Tesák





10. 9. 2022 Výročí oslav 120let od postavení budovy Kokory



6. 10. 2022 Den otevřených dveří v naší organizaci



7. 10. 2022 Houbový guláš

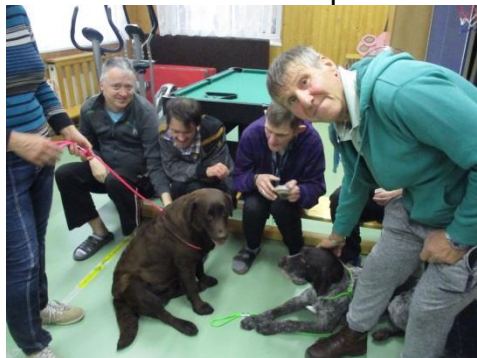


10.10. 2022 Práce na zahradě





14. 10. 2022 Canisterapie



11. 10. 2022 Výlet na Hostýn



20. 10. 2022 Výlet na Helfštýn



25. 10. 2022 Výlet na Helfštýn





15. 11. 2022 Vzpomínka na zemřelé



23. 11. 2022 Šipkový turnaj se zvanými přáteli



24. 11. 2022 Šipkový turnaj



25. 11. 2022 Rozsvěcení vánočního stromku





30. 11. 2022 Vánoční jarmark, Olomouc



5. 12. 2022 Mikuláš



12.12.2022 Vánoční pečení cukroví



15. 12. 2022 Vánoční dílnička





16. 12. 2022 Pečení rohlíčků, perníčků



21. 12. 2022 Vánoční posezení



24. 12. 2022 Štědrý den



Betlémy



31. 12. 2022 Silvestrovské posezení





## Pracoviště Kokory

Leden – únor 2022  
Práce s přírodninami



## Výtvarné činnosti





## Valentýnské tvoření



## Relaxační cvičení



## Slavíme narozeniny





## Muzicírování



## Masopust



## Canisterapie





Březen  
Turnaj v šípkách



Turnaj v kuželkách





## Bowling v Přerově



## Mše v zařízení





### Slavnost „Vítání jara“ v Dřevohosticích



### Činnosti ve startovacích bytech





## Strouhání jablek na závin



## Duben Senioři na procházce





## Rotopedtour



## Velikonoční tvoření





## Velikonoční výstava na obci (výrobky našich klientů)



## Výlet do Tovačova

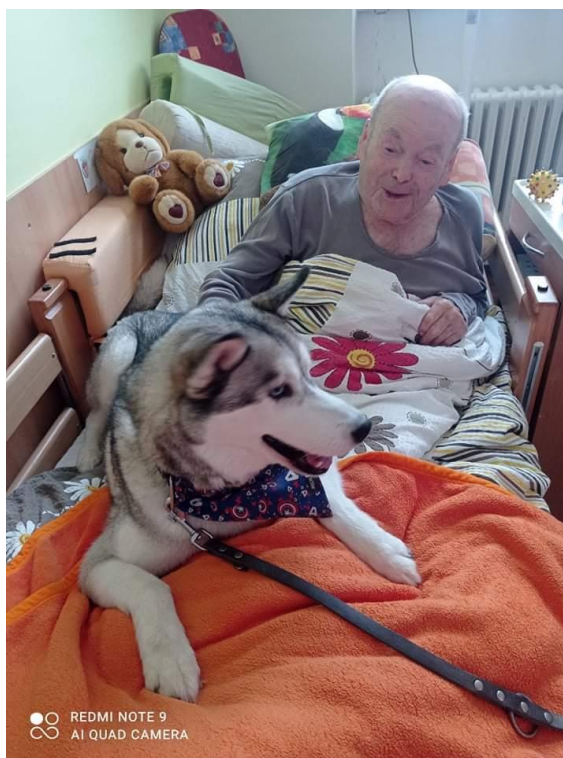


## Opékání špekáčků





Květen  
Fotky z Canisterapie



Grilování v atriu



Vystoupení pěveckého spolku Mír z Rokytnice





## Společenský večer v Městském domě v Přerově



## Červen

### Vystoupení Hudecké muziky



### Kácení májky v Dřevohosticích ve stylu Hippie







## Rekreace Horní Bečva





## Výlety seniorů





### Vystoupení Vladimíra Pecháčka z kapely Staropražští pardálové



### Vystoupení dětí z MŠ Kokory



### Mezigenerační setkání klientů s dětmi ze ZŠ Kokory







## Výlet do Olomouce







Červenec  
Alfaolympiáda Přerov







Vodní hrátky





## Cvičení jógy



## Vystoupení Kristýny Šebkové z Divadla Slunečnice



## Grilování





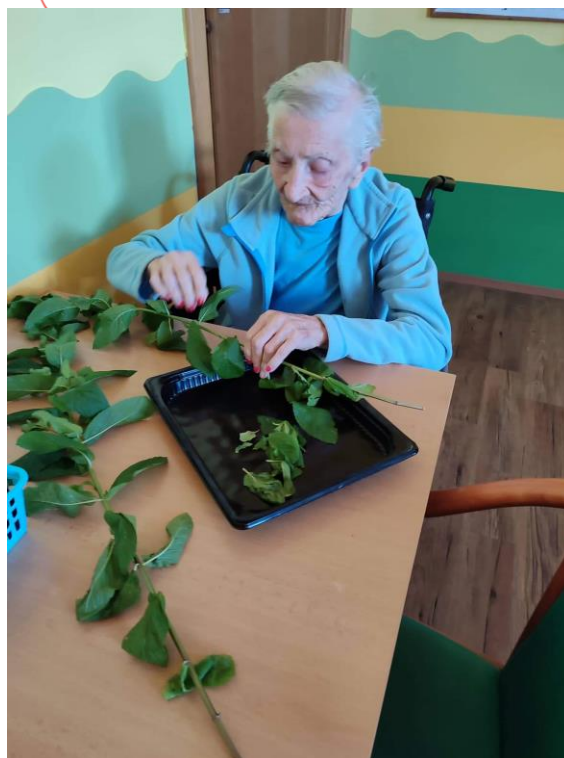
## Výlet do Albrechtic



## Smyslová aktivizace – příprava mátového sirupu







### Práce na zahradě







Srpen  
Koupání v bazénu



Cirkusová terapie







Dechové cvičení



Vystoupení Honzy Mlčocha







Hudební vystoupení rodiny Hejtmánkových



Návštěva Kokorských hodů





## Cvičení Thai-chi

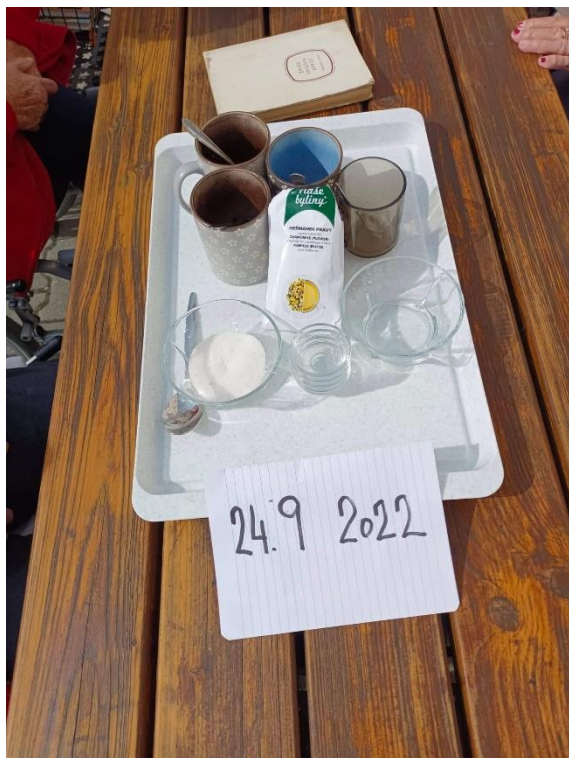


## Září Dýňobraní





## Smyslová aktivizace – příprava heřmánkového čaje a povídání o bylinkách



## Sklízení úrody ve skleníku





## Výročí 120 let existence budovy Centra Dominika Kokory, p. o. a 10 let existence domova pro seniory



## Divadelní představení Zlatovláška





## Vystoupení cimbálové muziky Primáš



## Říjen Muzicírování



## Návštěva pana ministra práce a sociálních věcí a pana náměstka Olomouckého kraje





### Smyslová aktivizace – poznávání bylinek



### Smyslová aktivizace – psaní pohledů



### Listopad Turnaj v kuželkách





## Pečení slané koláče



## Bowling v Šantovce



## Rozsvěcení vánočního stromu





## Mezigenerační setkání klientů s dětmi ze ZŠ Kokory



## Tvoření vánočních dekorací





Prosinec  
Mikulášská nadílka



Příprava čokoládového koňaku





## Pečení perníků



## Předání věcného daru od studentů, rodičů a pedagogů Gymnázia Jakuba Škody v Přerově





### Předvánoční muzicírování (pedagogové UPOL)



### Vánoční výstava v Muzeu Komenského v Přerově



### Vystoupení dětí z MŠ Kokory





## Volnočasový cirkus



## Výroba svíček a vánočních dekorací





## Štědrovečerní tabule



## Silvestrovské posezení



## **XII. NAŠI SPONZOŘI**

Naší organizací poskytl dary a příspěvky na provoz v roce 2022

- Olomoucký kraj
- Statutární město Přerov
- Obec Lutín
- Město Tovačov
- Město Havířov
- Město Holešov
- Obec Troubky
- Obec Rokytnice
- Obec Horní Moštěnice
- Obec Horní Studénky
- Obec Křelov - Břuchotín
- Obce Štěpánov
- Obec Veselíčko
- Lékárna Brodek u Přerova
- Lékárna Bystřice pod Hostýnem
- Pan Šnejdrla
- Paní Šnejdrllová
- Paní Dragounová
- NEOS v. o. s.
- AUTO-PNEU-TICHÝ-Olomouc, s. r. o.
- PERFECT DISTRIBUTION a. s.
- Gymnázium Jakuba Škody Přerov
- Česká kniha pomáhá

**Rádi bychom touto cestou poděkovali výše uvedeným dárcům.**