

Výroční zpráva

Domov Větrný mlýn Skalička, příspěvková organizace

za rok 2022



Obsah:

1. údaje o organizaci
2. změny ve zřizovací listině a registrace zařízení
3. údaje o zřizovateli
4. organizační struktura a poslání, hlavní činnost, cíle, cílová skupina, zásady služby
5. popis a realizace služby, základní nabídka
6. statistické výstupy (klientky)
7. přehled akcí za rok 2022
8. základní personální údaje
9. vzdělávání zaměstnanců
10. údaje o majetku
11. ekonomické ukazatele a údaje
12. hodnocení a analýza údajů
13. údaje o úsporách rozpočtových prostředků
14. důvody sníženého čerpání dotace
15. poskytování informací podle zákona č.106/1999 Sb. o svobodném přístupu k informacím
16. stížnosti
17. kontroly v roce 2022
18. zámecký park a rybník
19. transformace
20. odkazy na ostatní zdroje informací



Celkový pohled na Domov Větrný mlýn Skalička, p. o.

1. Údaje o organizaci

Domov Větrný mlýn Skalička, příspěvková organizace

Skalička č.p. 1, 753 52

Zřizovací listina: Č.j. 11/UZ/14/16/2003 ze dne 21.2.2003.

IČ: 619 85 902

v obchodním rejstříku vedeném u Krajského soudu v Ostravě v oddílu PR, vložce 805

Telefonní ústředna: 581 670 200

e-mail: reditel@uspskalicka.cz

web: www.uspskalicka.cz

datová schránka: m6pkjgg

(dále jen „Domov“)

2. Změny ve zřizovací listině a v registraci sociální služby

V roce 2022, za který je předkládána tato výroční zpráva došlo k úpravě zřizovací listiny. První změna byla provedena dodatkem č. 13 ze dne 21. 2. 2022 s platností od 1. 3. 2022. Tento dodatek upravoval Článek III. „Označení statutárních orgánů a způsob, jakým vystupuje jménem organizace odst.3. Dále pak Článek V. „Vymezení majetkových práv a povinností“ odst. 1, 3, 7, 8, 10. V nich se upravují některá ustanovení při nakládání s majetkem.

Druhá změna byla provedena dodatkem č. 14 ze dne 30. 6. 2022 s účinností od 1. 7. 2022. Mění se jím příloha č.1 ke zřizovací listině – Vymezení majetku v hospodaření příspěvkové organizace v části A1) Stavby-budovy ZAPSANÉ v katastru nemovitostí a v části B) Nemovitý majetek - pozemky

Třetí změnou byl dodatek č.15 ze dne 19.12.2022, kterým se mění příloha 1 ke zřizovací listině – Vymezení majetku v hospodaření příspěvkové organizace v části A2) Stavby NEZAPSANÉ v katastru nemovitostí.

V registraci sociální služby došlo rovněž k úpravě. Od 1. 1. 2022 se změnila kapacita naší služby ze 78 lůžek na 75 lůžek. Rozhodnutí bylo vydáno 16. 11. 2021 s platností od 1. 1. 2022.

3. Zřizovatel Olomoucký kraj

Jeremenkova 40a

Olomouc

779 11

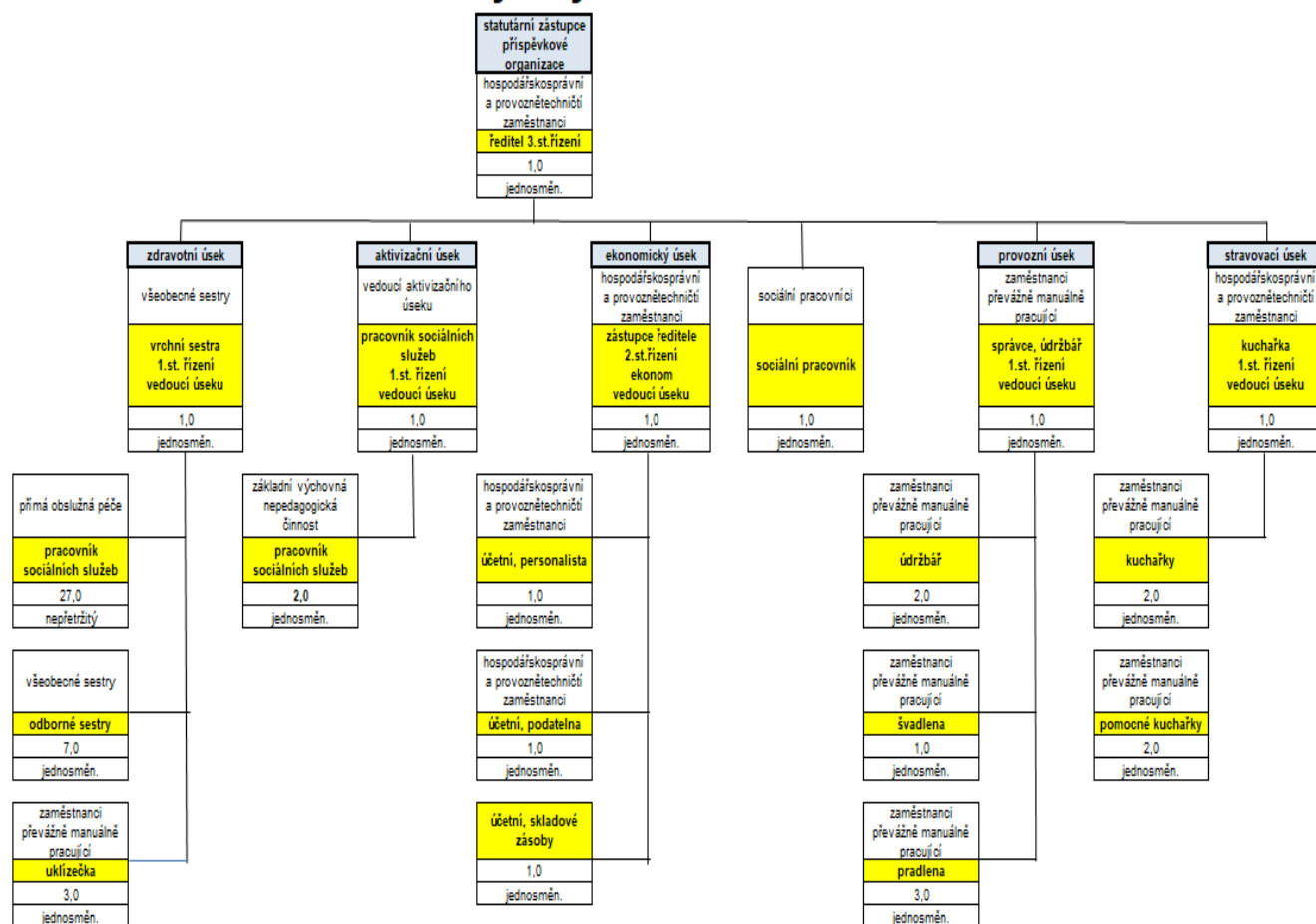
IČ: 606 09 460

(dále jen „zřizovatel“)



4. Organizační struktura, poslání, hlavní činnost, cíle, cílová skupina, zásady služby:

1660 Domov Větrný mlýn Skalička



organizační schéma k 31.12.2022

V čele Domova stojí statutární zástupce – ředitel: Mgr. Antonín Němec. Jemu podléhá pět vedoucích jednotlivých úseků, na které je Domov členěn a řediteli přímo podřízená sociální pracovnice.

Jsou to úseky:

- zdravotní – vedoucí úseku je vrchní sestra Mgr. Hana Hrazdilová
- aktivizační úsek – vedoucí úseku je Lucie Dvořáčková
- provozní úsek – vedoucím úseku je správce Zdeněk Stryk
- ekonomický úsek – vedoucí úseku je ekonom Jana Jandová
- stravovací úsek – vedoucí úseku je vedoucí kuchařka Jana Hadašová

K těmto úsekům ještě přináležejí sociální pracovníce Věra Spodniaková, která podléhá pod přímé vedení ředitele organizace.

Zástupkyní ředitele je paní Jana Jandová, ekonomka DVM Skalička. Je jmenována ředitelem organizace.

K změně v registraci došlo změnou v kapacitě sociální služby, Rozhodnutí ze dne 16. 11. 2021 č.j. KUOK 115849/2021 s platností od 1. 1. 2022. Kapacita sociální služby je 75 osob.

Poslání, cíle, cílová skupina, hlavní činnost, zásady služby:

Veřejný závazek

Poslání

Domov Větrný mlýn Skalička je pobytové zařízení pro osoby se zdravotním postižením. Jeho základním posláním je poskytovat ženám s mentálním postižením vstřícné prostředí s přiměřenou podporou a péčí tak, aby mohly prožít život aktivně a smysluplně na základě jejich individuálních potřeb a přání.

Cíle

Podporovat klientky v aktivním přístupu k zvládání péče o vlastní osobu a soběstačnosti s ohledem na individualitu každé z nich, udržení a rozvoj nabytých schopností a dovedností, podporovat vztahy klientek s blízkými osobami.

Cílová skupina (okruh osob, pro které je služba určena a pro které určena není)

Služby poskytujeme ženám s mentálním postižením od 18 let věku, které jsou závislé na péči jiné fyzické osoby. Horní věková hranice není omezena. Kapacitně je služba určena pro 75 klientek (rok 2022). Osoby, které nesplňují podmínky pro poskytnutí pobytové sociální služby v DVM, jsou vyrozuměny o zákonných důvodech odmítnutí (podle § 91 odst. 3 zákona 108/2006 a § 36 prováděcí vyhlášky).

Hlavní činnosti:

- 1) podpora klientek při sebeobsluze (hygiena, jídlo, oblékání)
- 2) udržování a rozvoj nabytých vědomostí a dovedností
- 3) udržování a rozvoj tělesných schopností a dovedností
- 4) udržování a rozvoj dosažených návyků
- 5) udržování a rozvoj společenských dovedností
- 6) podpora a zprostředkování kontaktů s veřejností
- 7) podpora využívání veřejných služeb v obci
- 8) udržení dobrého zdravotního stavu klientek
- 9) uplatňování alternativních postupů v péči a při kontaktu s klientkami

Zásady poskytování sociální služby

- 1) zásada individuálního přístupu při plánování služby
- 2) zásada dodržování lidských práv
- 3) zásada partnerství a rovného přístupu
- 4) zásada bezpečné a odborné služby
- 5) zásada týmové spolupráce

5. Popis a realizace služby, základní nabídka:

Domov nabízí: (základní nabídka rok 2022)

Celoroční péči o osoby s mentálním a tělesným postižením. Přičemž mentální postižení je základní podmínkou přijetí. V rámci poskytovaných sociálních služeb nabízíme stravovací a ubytovací služby a služby s tím související (úklid, praní, péče o lůžko, mytí nádobí, drobné opravy prádla, žehlení apod.) Dále poskytujeme pomoc při zvládání běžných úkonů péče o vlastní osobu, pomoc při osobní hygieně a aktivizační činnosti. Zprostředkováváme kontakt se společenským prostředím, nabízíme sociálně terapeutické činnosti a nabízíme pomoc při uplatňování práv a oprávněných zájmů našich klientek.

Popis a realizace služby od prvního kroku, kterým je podání žádosti:

Podání a vyřízení žádosti

1. Domov zveřejnil na svých internetových stránkách tiskopis žádosti, která obsahuje údaje nezbytné pro posouzení potřebnosti sociální služby. Domov však přijme i jinou formu žádosti o poskytování sociální služby, pokud obsahuje údaje nezbytné pro posouzení potřebnosti sociální služby. Sociální pracovníce, ředitel a vrchní sestra vždy nejdříve posoudí, zda žadatel spadá do okruhu osob, jimž je sociální služba určena. Splňuje-li žadatel podmínky, provede sociální pracovníce, ředitel a vrchní sestra sociální šetření v přirozeném prostředí žadatele.
2. Při odmítnutí uzavřít smlouvu z důvodu naplněné kapacity služby, o kterou žadatel žádá, poučí sociální pracovníce žadatele o možnosti zařazení do pořadníku. Pořadí se stanovuje pomocí bodového hodnocení.
3. V případě, že s žadatelem nelze uzavřít smlouvu o poskytování sociální služby z některého ze zákonem stanoveného důvodu (podle § 91 odst. 3 zákona o sociálních službách), pořídí sociální pracovníce o této skutečnosti písemný záznam, který je uložen v osobní dokumentaci žadatele. Současně písemně vyrozumí žadatele, a to s uvedením důvodu odmítnutí.

Naplnění základních činností ze zákona

Poskytované služby:

A. Podpůrné

-Ubytování -(včetně dodávky el. energie, vody, zabezpečení optimálního tepelného režimu, údržby a oprav obývaného prostoru) pro mobilní a imobilní klientky ve více lůžkových pokojích.

Celoroční forma pobytu -plné přímé zaopatření (strava, ubytování, ošacení)

-Zajištění stravy – výroba a distribuce stravy z kuchyně Domova. Stravování v jídelně Domova, případně až po přímé podání stravy ošetřujícím personálem na odděleních DVM.

-Ošacení – zajištění nákupu oděvů, doplňků a ostatního prádla – pravidelné praní, správka, žehlení, mandlování oděvů, doplňků a ostatního prádla v ústavní prádelně nebo na úsecích DVM – pomoc a podpora při nákupu oděvů, doplňků a ostatního prádla – pomoc a podpora při pravidelném praní, správce, žehlení oděvů, doplňků a ostatního prádla klientek.

-Zdravotní péče – je zajišťována na základě smluv s lékaři, kteří navštěvují Domov. Péči zajišťuje na základě ordinace lékaře náš vlastní zdravotnický personál. Péče je také zajišťována prostřednictvím veřejného zdravotnického sektoru – specialisté. DVM zajišťuje případnou dopravu, případný doprovod, ve výjimečných případech návštěvu přímo v DVM – akutní zdravotní komplikace řeší lékařská pohotovost nebo rychlá záchranná služba.

-Úklid – zajištění úklidu přímo pracovníky Domova včetně potřebných prostředků

– podpora a pomoc při zajišťování úklidu přímo klientkami v jejich pokojích, včetně potřebných prostředků

-Osobní hygiena – přímá ošetrovatelská péče personálem Domova včetně zajištění potřebných prostředků, pravidelné koupání, mytí, čištění chrupu, manikúra, pedikúra, stříhání vlasů, podpora a pomoc klientkám při výše uvedených úkonech, včetně zajištění potřebných prostředků, případné využití veřejných služeb mimo Domov (kadeřník, ...)

-Sociálně-právní a finanční servis -přímé zajištění administrativních a finančních úkonů

sociální pracovníci DVM ve spolupráci s opatrovníkem klientky, eventuálně zákonným zástupcem.

Pomoc a podpora při zajišťování úkonů klientkou. (drobné nákupy,...)

B. Rozvíjející

- Aktivizace dle individuálních schopností:

1. Sebeobslužné dovednosti (trvale u všech klientek)
2. Sociální dovednosti (trvale u všech klientek)

-Vytváření pracovních dovedností:

1. Při sebeobsluze (trvale u všech klientek)
2. Textilně-výtvarná dílna (pracovna s rozvrhem účasti klientek)
3. Keramická dílna (pracovna s rozvrhem účasti klientek)
4. Tvořivá dílna (pracovna s rozvrhem účasti klientek)
5. Prádelna
6. Kuchyň

-Volnočasové aktivity a zájmové činnosti:

1. Textilně-výtvarná dílna
2. Keramická dílna
3. Tvořivá dílna
4. Domácí práce a koníčky (pletení, háčkování, vyšívání)
5. Využití sportovišť, posilovny a herny DVM

-Samostatně volitelné

1. Využití společenských prostor Domova (činnost dle volby klientek – s podporou i bez podpory personálu)
2. Využití venkovních chráněných prostor Domova (činnost dle volby klientek – s podporou i bez podpory personálu)
3. Vycházky mimo areál pracovišť Domova (činnost dle volby klientek – s podporou i bez podpory personálu)
4. Účast na kulturních a společenských akcích pořádaných Domovem (činnost dle volby klientek – s podporou i bez podpory personálu)
5. Účast na kulturních a společenských akcích mimo Domov (činnost dle volby klientek – s podporou personálu)
6. Rekreační pobyty mimo Domov (činnost dle volby klientek – s podporou personálu)

-Pracovní uplatnění

V DVM –

1. Dobrovolná činnost na úsecích Domova -úklid, zahrada, kuchyně, prádelna, (po schválení lékařem a doporučením vhodnosti zařazení).

Na výslovné přání klientek, bez finančního ohodnocení.

C. Doplnkové

– dle zájmu klientek event. rodiny -v DVM

Poradenská činnost pro klientky – sociální problematika, právní problematika, finanční poradenství, životní situace, ...

-mimo DVM

1. Nákupy (asistované, konzultace)
2. Doprava (asistovaná, konzultovaná)
3. Další veřejné služby a produkty pro klientky využitelné (asistence, konzultace).
4. Podpora vstupu a začleňování do komunity obce
5. Spolupráce s rodinami klientek (poradenství, ...)

Individuální plány – každá klientka má zaveden svůj, tzv. „profil“. Jde o soubor převážně písemných materiálů, které obsahují vstupní údaje k stanovení míry podpory, kterou klientka aktuálně potřebuje v běžném životě – diagnostika. Od těchto vstupních informací se odvozuje individuální plán práce s klientkou a metody práce, tak aby se klientka pokud možno rozvíjela. Celý „profil“ se pravidelně aktualizuje, hodnotí a následně dochází k úpravě individuálních plánů práce s klientkou – stanovení cílů, metod a prostředků jejich dosažení.

Pravidla poskytování služby (obsažená v domácích řádech a dalších předpisech, omezení vyplývající z charakteru služby)

Pravidla pro poskytování sociální služby upřesňují a blíže definují vnitřní předpisy, které mají přímý dopad na klientky služby. Viz Domácí řád, Pravidla pro pobyt mimo zařízení, Odhlašování stravy při pobytu mimo zařízení, Návštěvní řád apod. S těmito pravidly je seznamován žadatel o službu, respektive jeho zástupce při jednání, které předchází uzavření smlouvy o poskytování služby naším zařízením.

Metody práce, plánování služby

Metody práce, které uplatňujeme při naší práci, jsou především: rozhovor, pozorování, povzbuzování, posilování a upevňování získaných dovedností a vědomostí, vyjadřování důvěry, uklidňování, uplatňujeme speciálně pedagogické metody práce, ergoterapeutické přístupy. Volíme metodu individuálního přístupu ke klientce. Dále pracujeme metodou plánování sociální služby ve spolupráci s klientkou, popř. s jejím zástupcem či opatrovníkem. Tyto postupy uplatňujeme pomocí pracovníků v přímé péči, kteří jsou klíčovými pracovníky.

Pravidla pro vyřizování stížností

Pokud má klientka služby jakoukoliv stížnost, připomínku, nebo podnět, který se týká poskytovaných služeb má právo obrátit se na pracovníky Domova Větrný mlýn Skalička.

Doporučený postup:

1. obrátit se se stížností na svého klíčového pracovníka
2. pokud by stížnost nesnesla odkladu a tento pracovník není přítomen, je dobré obrátit se na jakéhokoliv pracovníka
3. vhodné je obrátit se na sociální pracovníci
4. vhodné je obrátit se na vrchní sestru, nebo vedoucí volnočasových aktivit
5. vhodné je také podat stížnost přímo řediteli zařízení

Jak postupuje pracovník:

1. Pokud se jedná o stížnost nemající zásadní vliv na újmu práv klientky, řeší tuto stížnost dle svých možností a vědomostí. (mezi takové stížnosti patří běžné dohadování se mezi klientkami služby, dále stížnosti typu „ona se se mnou nebaví“, „ona se mnou nechce kamarádit“, „ona se na mě pořád dívá“, „ona o mě říkála, že...“ apod.) Takové „stížnosti“ řeší pracovníce diplomaticky a citlivě. Výsledek musí vždy vést k uklidnění sporů, k uklidnění uživatelek.
2. Pokud se jedná o stížnost, která by mohla mít zásadní vliv na průběh poskytované služby, musí s touto stížností pracovník seznámit svého přímého nadřízeného. O takových stížnostech, či podnětech musí být proveden zápis do knihy hlášení. Stížnost musí být pracovníkem zaznamenána srozumitelně, aby bylo zřejmé, na co si klientka služby stěžuje. Tento zápis musí být ověřen s klientem, aby nedocházelo ke zkreslení stížnosti.
3. Vedoucí pracovník, jemuž byla přednesena stížnost, s touto stížností seznamuje sociální pracovníci a ředitele zařízení.
4. Na každou takto závažnou stížnost musí být podána odpověď. Pokud se podává odpověď na stížnost ústně na přání stěžovatelky, musí se o takovém jednání vyhotovit vždy zápis. S tímto zápisem je seznámena stěžovatelka (stvrzeno podpisem dle schopností)
5. Stížnost se projednává za přítomnosti stěžovatelky, pokud si to přeje.
6. Na písemnou stížnost je vždy písemná odpověď.
7. Stěžovatelkou kromě klientek mohou být i další osoby – rodiče, opatrovníci, jiní oprávnění zástupci, veřejnost.
8. Stížnost a následné její řešení (odpověď, dohoda apod.) je založena ve složce Stížnosti u sociální pracovníce. O stížnosti a jejím řešení je informován personál zařízení, především pracovníci v přímé péči. Dále se řídí přístup k řešení stížností vnitřním předpisem.

Závaznost:

všichni pracovníci DVM

Cíl: uplatnění práva na stížnost, spokojenost klientky

O právu stěžovat si a postupu při stížnosti, jsou klientky seznámeny také srozumitelnější formou, prostřednictvím alternativní komunikace.

Úhrady za služby, spoluúčast osoby blízké na úhradě

Úhrady za služby jsou stanoveny dle platné vyhlášky 505/2006 Sb. Platby mohou být navýšeny v rámci rozpětí, které stanovuje vyhláška 505/2006 Sb. z důvodu nárůstu cen energie a potravin. Konkrétní výši plateb za ubytování a stravu je možno zjistit na webových stránkách zařízení. Platba se stanovuje na každý kalendářní měsíc dle konkrétního počtu dní v měsíci. Kromě těchto plateb je příjmem organizace přiznaný příspěvek na péči v plné výši. (§ 73 odstavce 4, písmeno a) zákona 108/2006 Sb., o sociálních službách)

Další doplňující informace

U klientek, které mají sníženou úhradu, dochází k přepočtu úhrady vždy po valorizaci důchodu v daném kalendářním roce nebo po mimořádném navýšení důchodu v průběhu roku.

Fakultativní služby

Domov Větrný mlýn Skalička poskytuje za úhradu od klientky tyto fakultativní služby:

1. Telefonní hovory hradí klientka dle skutečných nákladů / výpis z ústředny /
2. Přeprava klientky autem DVM (lékař, nákupy, výlety....)

Základní nabídka podrobněji

-zdravotní péče o klientky v roce 2022

Zdravotní péči zajišťují zdravotničtí pracovníci, především zdravotní sestry, dále pak pracovníci v sociálních službách. V Domově existuje oddělení, které pečuje o těžce mentálně a tělesně postižené klientky, které jsou zcela odkázány na pomoc ošetřujícího personálu. Tato pomoc se týká základních životních potřeb, podávání stravy, oblékání, osobní hygieny. Zdravotní péče v Domově je zajišťována ve spolupráci s ošetřujícími lékaři. V zařízení ordinuje 1x měsíčně praktický lékař MUDr. Jurčo Martin. Akutní stavy řešíme telefonicky nebo mailem. Zajištění chybějících léků řešíme souhrnnou objednávkou, většinou jednou týdně emailem. Jedenkrát za 4-5 týdnů navštěvuje domov psychiatr. Od roku 2021 máme uzavřenou smlouvu s MUDr. Barborou Talovou. Tato spolupráce se ukazuje jako velmi dobrá, kromě toho, že paní lékařka pracuje a má ordinaci v Hranicích, je také soudní znalkyní vyhotovující znalecké posudky k posouzení omezení svéprávnosti a má tedy velmi blízko k problematice osob s mentálním postižením. Dále máme nasmlouvanou zubní lékařku, MUDr. Zatloukalovou Evu. K ošetření dojíždí klientky do zubní ordinace v Hranicích. Bohužel, tato ordinace není bezbariérová, je umístěná ve druhém patře budovy, bez výtahu, proto klientky imobilní nebo částečně imobilní na ošetření nedostaneme. Rovněž jsou velmi dlouhé čekací doby na prevenci, kdy zubní lékařka je schopná při své vytíženosti nám ošetřit pouze akutní stavy. Zubní ošetření u nespolupracujících klientek nám zajišťuje FN Olomouc, po předchozím objednání. Od

roku 2021 jsme navázali spolupráci s neurologem z nemocnice v Hranicích. Původní lékařka, která nám péči poskytovala, odešla do starobního důchodu. Klientky je však nutné po předchozím objednání dovézt do neurologické ambulance v nemocnici. Tuto službu poskytujeme v rámci fakultativní služby. Domov má vlastní ordinaci, jež má standardní vybavení. Jinak navštěvují naše klientky ordinace kožního, plicního, ORL, očního lékaře, ortopeda, neurologa, gynekologa, jezdí na mamograf do Přerova a jezdí do jiných odborných ambulancí v nemocnici v Hranicích, Přerově a FN v Olomouci. Spolupracujeme rovněž s nutriční ambulancí v Novém Jičíně, která nám zajišťuje péči u klientů s malnutricí. Spolupracujeme s MUDr. Kamilem Bezděkem, který je nutriční specialista a předepisuje nám nutriční přípravky, v současné době pro 5 klientek domova. V zařízení je zajišťováno polohování klientek a částečně i rehabilitační péče. Provádíme také perličkové koupele, které klientky mají velmi rády. Věnujeme se aromaterapii.

Všechna poskytovaná zdravotní péče se řídí pokyny ošetřujících lékařů, kteří na základě diagnóz stanoví odpovídající péči. Provádíme veškeré jednoduché zdravotní úkony jako je podávání léků, aplikace intramuskulárních injekcí, péče o ránu, ošetření stomií / PEG/, zavedení permanentního katétru, klyzma, aplikace inhalační terapie, odběry biologického materiálu, polohování, měření fyziologických funkcí, oxygenoterapii atd. V roce 2020 byl pořízen přístroj k celotělové terapii pro léčbu lupénky a jiných kožních chorob – OCTAderm UVB 311 nm. V současné době je používán u jedné klientky, která se před pořízením tohoto přístroje vozila 3x týdně do Přerova. Předpokládáme, že se přístroj bude používat pro více klientek s kožními chorobami. Ke složitějším zákrokům (např. operace, léčba zlomenin, odborná vyšetření apod.) vozíme klientky do Nemocnice v Hranicích, popř. do jiných specializovaných zdravotnických zařízení.

Cílem poskytování těchto služeb je zachovat, popř. zlepšit zdravotní stav klientek sociálních služeb.

Zdravotní pojišťovny

Výkony zdravotnického personálu jsou, na základě ordinace lékaře, propláceny z veřejného zdravotního pojištění. Jedná se o odborné zdravotnické úkony. Tyto ordinace musí být předepsány lékařem na poukazu ORP – ošetrovatelsko-rehabilitační péče. Tyto výkony jsou bodově ohodnoceny a naše zařízení je vykazuje od 1. 7. 2021 pro 4 ZP. VZP tedy není jedinou zdravotní pojišťovnou, u které jsou evidovány všechny naše klientky. Další jsou Revírní bratrská pojišťovna, Česká průmyslová zdravotní pojišťovna a Vojenská oborová zdravotní pojišťovna.

V roce 2022 došlo k navýšení příjmů od zdravotních pojišťoven v meziročním srovnání o 11,89 % na konečnou částku 4 252 558,30,-Kč. Vše se samozřejmě odvíjí od zdravotního stavu klientek a může se v budoucnu měnit. Vyšší péče je vykazována z důvodu vyššího věku klientek a z důvodu přiznaných stupňů závislosti. (viz složení klientek dle stupně závislosti). Vykazování prováděných zdravotnických výkonů má však své limity. Tím hlavním je počet zdravotních sester v zařízení. (10 minut na výkon, tj. 6 výkonů za hodinu u jedné sestry) V současné době máme 8 zdravotních sester. K navyšování příjmů dochází pravidelně již šestým rokem po sobě.

-aktivizační úsek v roce 2022

Dřívější výchovně vzdělávací úsek byl organizační změnou změněn na aktivizační úsek z důvodu změny cílové skupiny klientek. Od 1. 1. 2021 je DVM určen ženám od 18 let. Změnou cílové skupiny odpadly některé aktivity, jako jsou příprava do školy, logopedie, strukturované učení. Proto také byl snížen počet aktivizačních pracovníků. Na tomto úseku zůstaly pouze tři PSS – nepedagogické výchovné péče, které mají za úkol aktivizaci klientek v dílnách, organizování výletů, kulturní akce, nacvičování vystoupení, nácvik sebeobsluhy atd. Ostatní PSS pracující přímo na oddělení všechny spadají pod zdravotní úsek. Tam byly převedeny i pracovnice pracující do té doby na úseku výchovném.

Klientky navštěvují keramickou, textilní a tvořivou dílnu. Keramickou dílnu má na starost paní M. Florešová, textilní dílnu paní L. Mikšánková a tvořivou dílnu paní L. Dvořáková. V těchto dílnách probíhá také opakování již naučených dovedností a vědomostí klientek. Jednou za týden probíhá v zařízení akce s názvem Zpívánky aneb písnička na přání nebo Kino. Při „Zpívánkách“ se pouštějí písničky dle přání klientek, děvčata tancují, zpívají a sledují klipy od svých oblíbených zpěváků a skupin. „Kino“ probíhá tak, že se klientky domluví, na jaký film, pohádku by se rádi dívali nebo vyberou aktivizační pracovnice dle uvážení.

Jednou za měsíc probíhá „Vaření“, kdy klientky s nižší mírou podpory se učí připravovat jednoduché pokrmy. Vaření probíhá po skupinkách 5-6 klientek, 1 PSS.

Klientky mají možnost chodit do hudebně dramatického kroužku, kde nacvičují s aktivizačními pracovníky různá hudební, taneční, divadelní vystoupení, s kterým reprezentují domov na akcích. Svůj um předvádí např. při Vítání léta, Mikulášské besídce, v domovech pro seniory, na festivalech pro lidi s postižením.

Na odděleních jsou klientky vedeny k sebeobsluze v oblasti hygieny, přípravy stravy, úklidu. Náročnost nácviku sebeobsluhy se odvíjí od míry nutné podpory jednotlivým klientkám. Dvě klientky s nižší mírou podpory se učí pečovat o domácnost v cvičném bytě, který simuluje život mimo pobytovou službu. Každý den si samostatně připravují snídaně, učí se nakupovat, vařit, prát, žehlit, uklízet, obsluhovat sporák, pračku, myčku a jiné spotřebiče. Běžně používají televizi, radiopřehrávač, varnou konvici. Klientky by se ve cvičném bytě měly střídát jednou za půl roku. U klientek s nižší mírou podpory (n. m. p.) pravidelně probíhá s klíčovými pracovníci nácvik úklidu a vaření, přitom vzniká kuchařka – pracovní postupy ve snadném čtení. Klientky s n. m. p. jsou denně zaměstnávány v aktivizačních dílnách, práci v nich si dobrovolně vybraly. V keramické dílně pracují s hlinou nebo s pedigem, každá klientka v rozsahu svých schopností, za podpory PSS – „dílnařky“. V textilně výtvarné dílně probíhá tzv. dělba práce – na jednom výrobku se podílí dle svých schopností více klientek, samozřejmě pod vedením pracovníka – „dílnařky“. Nejčastěji zde zacházejí s textilem, s korálky a s přírodninami. Tvořivá dílna je určena pro uspokojení klientek s vysokou mírou podpory, aby i ony měly možnost něco vytvořit a dosáhnout pocitu úspěchu. Vznikají zde jednoduché výrobky z papíru a přírodního materiálu. Co se nám podaří v dílnách vyprodukovat, nabízíme také veřejnosti na výstavách a trzích. V květinářství v Hranicích máme stálou výstavku. V roce 2022 jsme uspořádali některé tradiční akce. Bylo to například tradiční „Vítání léta“. Po uvolňování

přísnějšího pandemického režimu jsme přece jen uskutečnili některé výlety a další akce. Viz přehled akcí za rok 2022.

-pracovní terapie

Klientky, na základě vlastního zájmu a po posouzení ošetřujícím lékařem, jsou přiřazovány na obslužné úseky v zařízení. Některé pomáhají jako pomocnice v kuchyni, v žehlárně, prádelně. Klientky v budově pavilonu, které jsou schopnější a dovednější, si samy uklízejí na svých pokojích. Učí se tak zvládat sebeobsahu, pracovní návyky a učí se zvládnout jednoduché domácí práce. Snahou je i zapojení klientek do jednoduchých obslužných prací v péči o ostatní klientky. Také se však jedná o zvyšování samostatnosti a nezávislosti na službě. I na tomto úseku došlo k velikému omezení. Zejména než přešla hlavní vlna onemocnění Covid-19. Jakmile byly klientky uzdraveny a tedy nehrozilo nebezpečí přenosu nákazy, postupně se navracely ke svým povinnostem.

Zabezpečení kontaktu s vnějším prostředím:

1. Kontakty s rodinou a příbuznými
2. Účast na rekreačních a ozdravných pobytech
3. Vzájemné návštěvy partnerských zařízení.
4. Účast i pořádání společenských a sportovních akcí
5. Spolupráce s obcí a místní ZŠ, společné akce
6. Spolupráce s SLŠ Hranice

6. Statistické výstupy (klientky za rok 2022)

K 31. 12. 2022 byl stav 75 osob.

V roce 2022 jsme přijali 2 klientky.

Celkově lze uvést, že průměrný věk našich klientek se zvyšuje. Ke konci roku byl průměrný věk klientek 45 let.

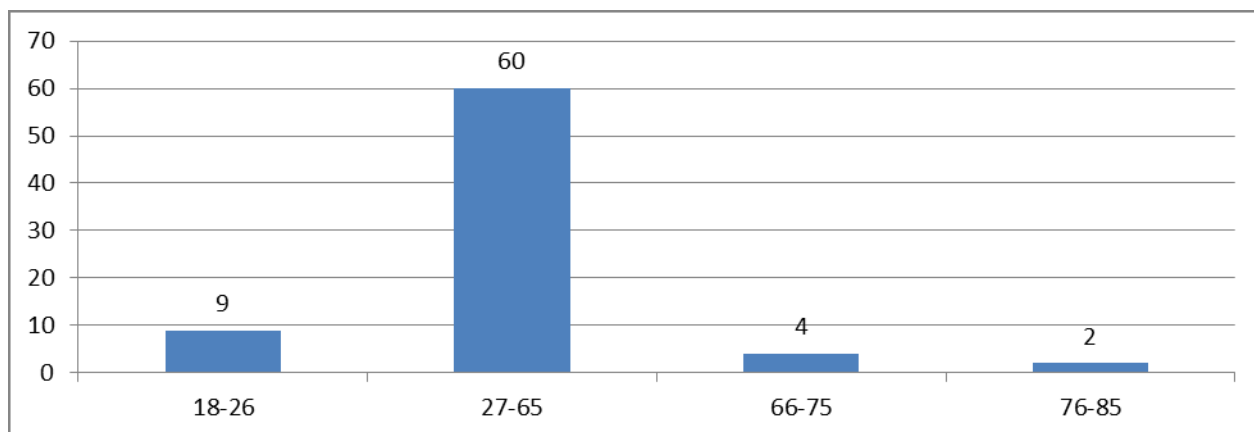
Naše sociální služba je nyní určena pouze pro dospělé osoby.

Věkové složení z pohledu plnoletí - neplnoletí

Od 1.1.2022 začala platit změna v registraci a naše zařízení je určeno pouze pro osoby starší 18 let. Naší cílovou skupinou jsou tedy pouze dospělé ženy s mentálním postižením. Je to významná změna z pohledu historického vývoje ústavu, dnes domova, od jeho založení v roce 1924. Po 98 letech trvání slouží zařízení pouze ženám starším 18 let. V době vzniku naopak sloužilo pouze dívkám do 18 let.

Celkové věkové složení

18-26 let 9 osob , 27-65 let 60 osob , 66-75 4 osoby, 76-85 2 osoby



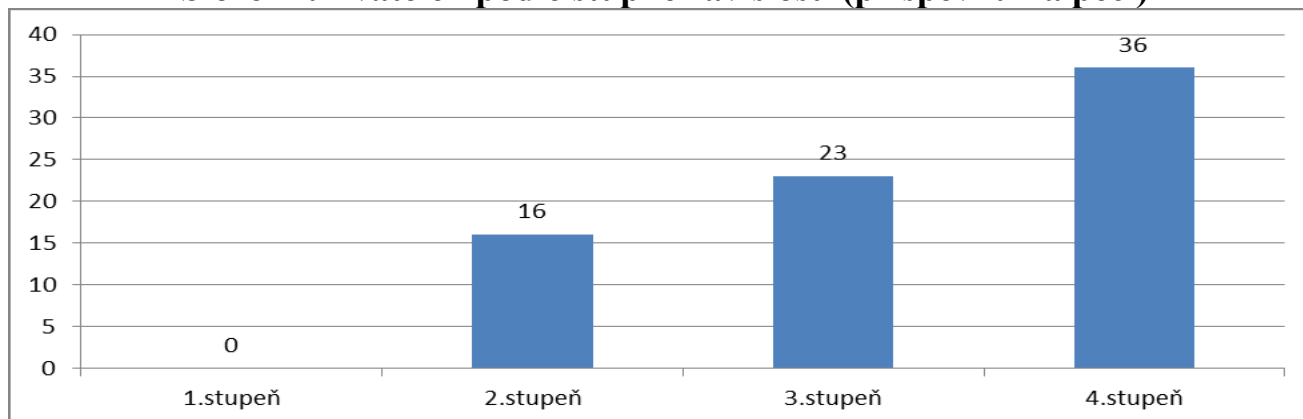
V našem zařízení je 78,6% klientek zařazeno do stupně úplné závislosti a těžké závislosti. To jsou téměř 4/5 z celkového počtu klientek. Oproti roku 2021 jde o nárůst 3,6% osob s úplnou nebo těžkou závislostí. Plníme tak záměr předkládaný od roku 2016, podle kterého se naše zařízení bude orientovat na pomoc klientkám s vysokou mírou podpory.

Jelikož se zdravotní stav klientek zhoršuje, 1. stupeň - lehkou závislost už nemáme.

16 klientek máme zařazených do 2. stupně středně těžké závislosti. To je 21,4% klientek v našem domově.

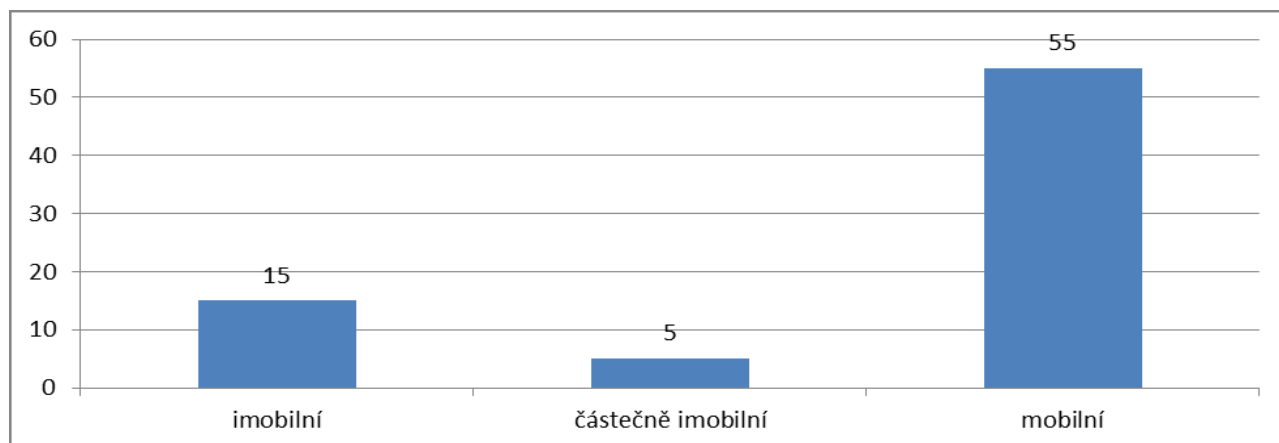
Ve 3. stupni závislosti je zařazeno 23 klientek. Ve 4. stupni závislosti máme 36 klientek.

Složení uživatelů podle stupně závislosti (příspěvku na péči)



Trvale upoutaných na lůžko a tedy imobilních osob je v našem zařízení 15. S pomocí druhé osoby, popř. s pomocí technických pomůcek, se pohybují 5 osob. Ostatní osoby, tj. 55 osob, jsou osoby mobilní.

Složení uživatelů podle fyzických schopností



7. Stručný přehled akcí uspořádaných v roce 2022

V roce 2022 přestala platit přísná opatření v souvislosti s epidemií Covid-19 a tak mohlo být uskutečněno více akcí pro veřejnost, mohli jsme se účastnit více akcí a mohly být obnoveny rekreační pobyty mimo domov.

Akce 2022

- 9.2.2022 Posezení v kulturní místnosti s klientkami, které pomáhají v kuchyni a prádelně. Děvčata dostala pizzu, kávu, tašku s dobrotami a náušnice.
- 22.2.2022 Výlet do Hranic
-restaurace Agostini a vernisáž obrazů v zámku
- 24.2.2022 Výlet do Hranic
- restaurace Sports Kotelna Hranice
- 25.2.2022 instalace velikonoční výstavy v Galerii M+M
- 22.3.2022 Galerie M+M - velikonoční výstavka. Po prohlídce procházka po náměstí a návštěva kavárny.
- 24.3.2022 Galerie M+M - velikonoční výstavka. Po prohlídce procházka po náměstí a návštěva kavárny.
- 12.4.2022 Velikonoční jarmark Olomouc
- 28.4.2022 Keramická soutěž – Červenka
- 10.5.2022 Výlet do Teplic nad Bečvou- procházka po lázních posezení u kávičky

- 12.5.2022 Keramická soutěž-vyhodnocení
- 27.5.2022 Festival Jsme tu také - Prostějov – účast na festivalu, klientky předvedly hudební vystoupení Ten umí to a ten zas tohle
- 7.6.2022 Výlet do zámeckých zahrad Kroměříž -cestován autobusem, prohlídka podzámecké zahrady vláčkem s výkladem, oběd, káva, zmrzlina
- 12.6.2022 Vítání léta – tradiční akce pořádaná pro rodiče, příbuzné klientek s účastí veřejnosti
- 14.6.2022 Dřevohostice Kácení májky
- 24.-26.6.2022 Fimfárum Olomouc
- 12.8.2022 Letní kino Skalička / film Presidentka/
- 18.8.2022 Valšovice- program lesních pedagogů, zábavné dopoledne v lese
- 25.8.2022 Výlet na poutní místo Hostýn
- 5.9. 2022 Výlet do Skanzenu v Rožnově/ vlak/
- 15.9.2022 Výlet na poutní místo Hostýn
- 15.9.2022 Podzimní zahradní setkání-Domov Sněženka Jeseník
- 3.-7.10.2022 Rekreační Rajnochovice (klientky IV. odd.) Výlety, masáže, Polom hotel/
- 6.10.2022 Zámecký podzim Rokytnice –vystoupení Vladimíra Hrona
- 4.11.2022 Výlet do Hranic, nákupy, restaurace, cukrárna
- 8.11.2022 Instalace vánočních výrobků v Galerii M+M
- 9.11.2022 Výlet Hranice, Restaurace, cukrárna.
- 26.11.2022 Vánoční jarmark ve Skaličce
- 27.11.2022 Rozsvěcování vánočního stromu ve Skaličce
- 30.11.2022 Vánoční jarmark RCO Olomouc
- 4.12.2022 Mikulášské posezení v DVM



Výstava v galerii M+M Hranice



Výstava v galerii M+M Hranice



Výlet do Hranic



Výlet do Hranic



Posezení – oslava narozenin



návštěva hranického zámku



Festival v Prostějově



Festival v Prostějově



Jarmark v budově KÚ



Jarmark v budově KÚ



Vystoupení na keramické soutěži



keramická soutěž v Července



Keramická soutěž



Keramická soutěž



Návštěva lázní Teplice n. Bečvou



Návštěva lázní Teplice n. Bečvou



Podzámecká zahrada v Kroměříži



Podzámecká zahrada v Kroměříži



Vítání léta ve Skaličce



vystoupení na Vítání léta



Vystoupení hostů



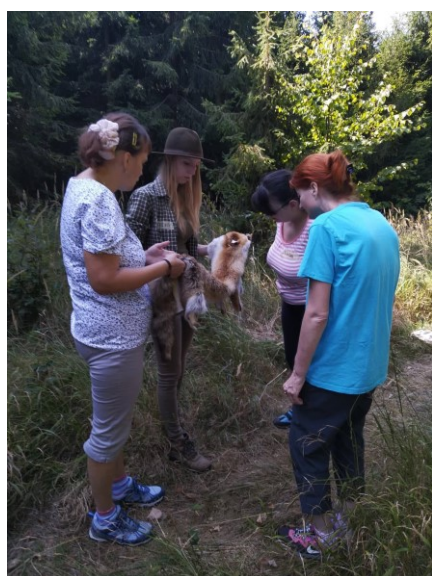
Vystoupení hostů



Soutěže na Vítání léta



Odměny pro soutěžící



Lesní pedagogové



Lesní pedagogové



Návštěva v Rokytnici



Návštěva v Rokytnici



Mikulášské posezení



Mikulášské posezení-zájem byl velký

Dále klientky chodily na vycházky do přírody – parku, věnovaly se práci v aktivizačních dílnách, vaření, úklid parku, tančily a zpívaly na „Zpívánkách“, chodily do kina v kulturní místnosti...

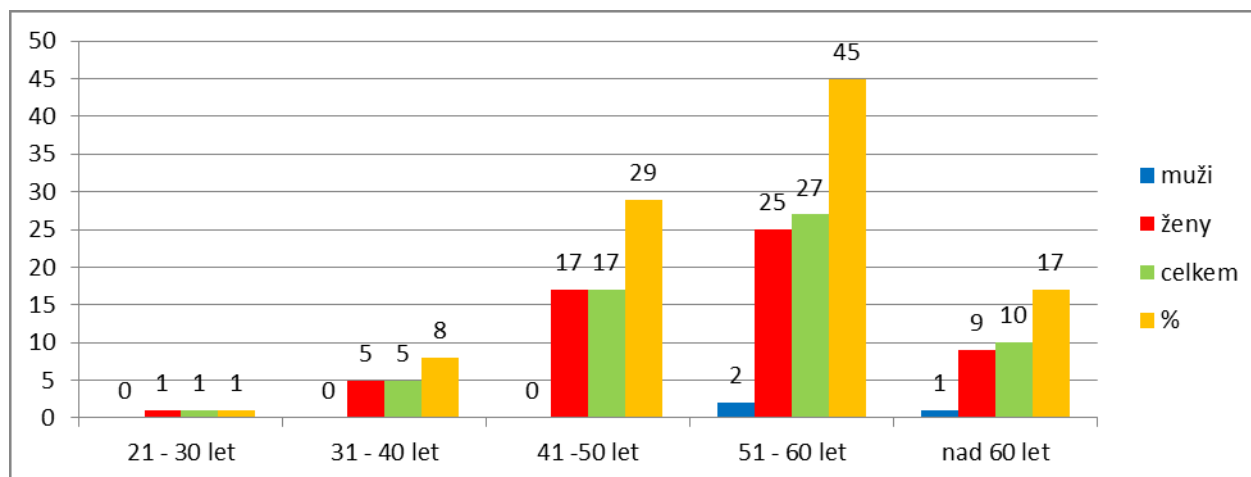
8. Základní personální údaje

K 31. 12. 2022 měl Domov Větrný mlýn Skalička 60 zaměstnanců, z toho však byla 1 zaměstnankyně na zástup za rodičovskou dovolenou.

V přímé péči pracovalo 39 osob, na zdravotnickém a ošetrovatelském úseku 36 osob, na aktivizačním úseku 3 osoby. V zařízení pracuje 1 sociální pracovnice. Dalšími úseky jsou: stravovací 5 osob, prádelna 4 osoby, úklid 3 osoby, údržba 1 osoba, 1 švadlena, 1 správce, 4 THP pracovníci. V čele zařízení stojí ředitel.

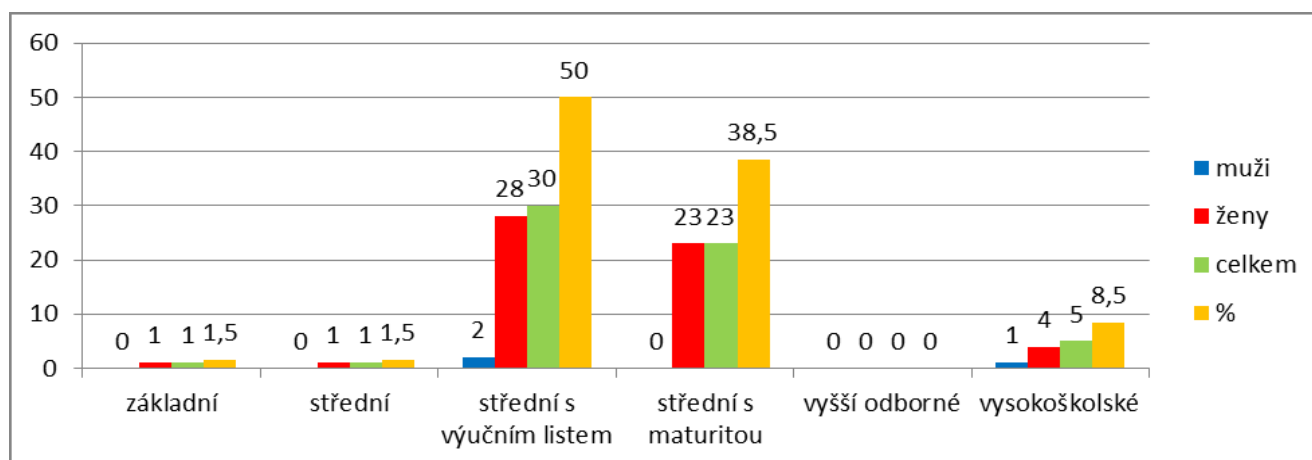
Věkové složení zaměstnanců v DVM Skalička

členění zaměstnanců podle věku a pohlaví				
věk	muži	ženy	celkem	%
do 20 let	-	-	-	-
21-30 let	-	1	1	1
31-40 let	-	5	5	8
41-50 let	-	17	17	29
51-60 let	2	25	27	45
nad 61 let	1	9	10	17



Dosažené vzdělání zaměstnanců DVM Skalička

členění zaměstnanců podle vzdělání a pohlaví				
dosažené vzdělání	muži	ženy	celkem	%
Základní	-	1	1	1,5
Střední	-	1	1	1,5
Střední s výučním listem	2	28	30	50
Střední s maturitou	-	23	23	38,5
Vyšší odborné	-	-	-	-
Vysokoškolské	1	4	5	8,5



Celkový údaj o průměrném platu
průměrný hrubý měsíční plat za rok 2022 byl 33.848,- Kč

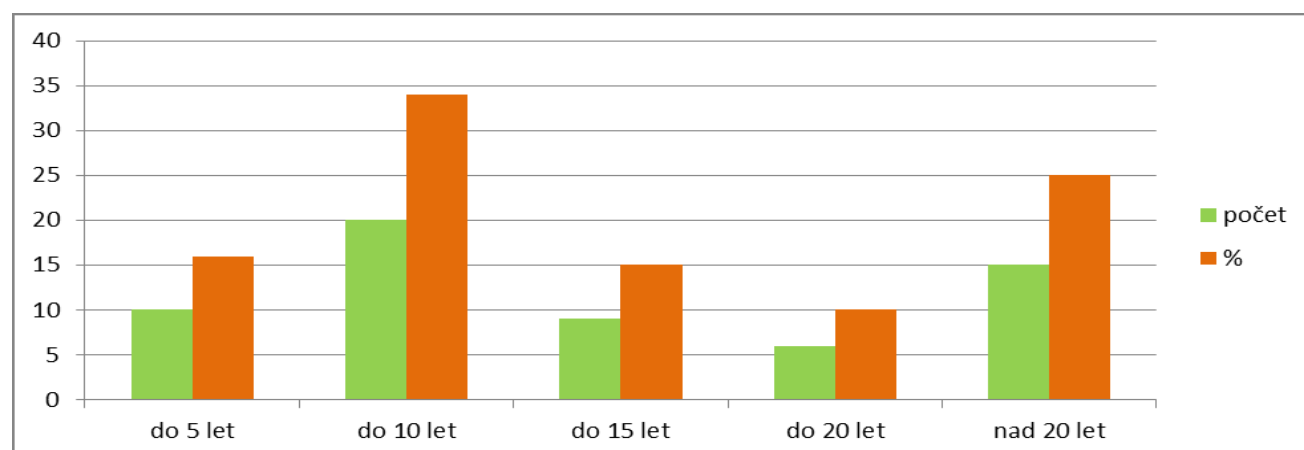
celkový údaj o vzniku a skončení pracovních a služebních poměrů zaměstnanců	
nástupy	7
odchody	6
Dohody	0

V případě nástupů je jednalo o zástupy za dlouhodobě nemocné - 1x na úseku údržby, 1x v prádelně, 2x v kuchyni a 3x na úseku přímé péče.

Jedna zaměstnankyně přešla z pozice PSS na pozici zdravotní sestry.

V případě ukončení se jednalo o již zmíněné zástupy za nemocné a 2 odchody do starobního důchodu.

Trvání pracovního poměru zaměstnanců		
	počet	%
do 5 let	10	16
do 10 let	20	34
do 15 let	9	15
do 20 let	6	10
nad 20 let	15	25



9. Vzdělávání zaměstnanců

Tým pracovníků pracuje dle pravidel definovaných pomocí vnitřních předpisů a pravidel stanovených v souboru standardy služby.

Konaly se porady úseků přímé péče. Probíhaly porady operativní. Tyto porady jsou svolávány v případě řešení akutního problému nebo přijetí nového vnitřního předpisu, se kterým je třeba seznámit pracovníky, kterých se předpis týká. Operativní porady vedení se konají obvykle v týdenních intervalech. Na těchto poradách jsou přítomni vedoucí jednotlivých úseků.

V roce 2022 se uskutečnilo několik vzdělávacích akcí, seminářů nebo školení. Každého jednotlivého školení se účastnil různý počet osob a každé školení či seminář byl určen pro jinou skupinu pracovníků. Vzdělávací akce probíhaly přímo, nebo formou webinářů. Poslední zmíněnou formu vzdělávání volili především pracovníce kanceláře. I v roce 2022 se nám podařilo organizovat vzdělávání přímo v organizaci. Toto vzdělávání, kdy lektor přijede k nám do zařízení, se už v minulosti velmi osvědčilo.

VZDĚLÁVÁNÍ v hodinách/ 1 pracovník	celkem	akreditované	ostatní
<i>Průměr za všechny v přímé péči (PSS+sestry+ sociální pracovníce)</i>	46,5	37	9,5
<i>Průměr za PSS</i>	47,5	39	8,5
<i>Průměr za zdravotní sestry</i>	44	31	13
<i>Sociální pracovníce (1)</i>	36	24	12

Všechny pracovníce splnily povinný počet vzdělávacích hodin. (24) Tento počet byl překročen. Většina kurzů byla akreditovaných. Kurzy proběhly v našem zařízení. Došlo tak k úsporám na kurzovním a cestovních nákladech oproti vysílání pracovníků jednotlivě mimo zařízení. Akreditované vzdělávání bylo zaměřeno k problematice sociální práce, poskytování sociální služby. Ostatní vzdělávání spočívalo v doplnění potřebných náležitostí jako např. školení řidičů referentů, poskytování 1. pomoci apod.

Celkové celoroční náklady na vzdělávání činily 132.748,-Kč. To je při celkovém počtu 1811 vzdělávacích hodin asi 73 korun na jednu hodinu. Z toho lze odvodit, že kurz v rozsahu 8 hodin stál v průměru 584,-Kč/ 1 pracovník.

Supervize se zúčastnily 24 pracovníce PSS. Každá v rozsahu 2 hodin.

10. Údaje o majetku

Domov je od 1. 1. 2003 majetkem Olomouckého kraje, na který byl převeden v souvislosti se zákonem o krajích. Rozloha areálu je spolu s přilehlým parkem cca 10 ha. V roce 2010 jsme souhlasili s převodem přední části parku na obec Skalička. Zde byla vytvořena rozšířená náves. Areál však i nadále tvoří a bude tvořit jeden celek. Jen rozloha parku, který patří do naší správy, je asi 1 ha menší. V areálu, který i nadále je majetkem Olomouckého kraje, se nachází soubor budov. Hlavní budova záměcku slouží jako ubytovací část pro 38 klientek. K hlavní budově přiléhají na jižní straně budova dílen a

údržby, správní budova, v níž jsou kanceláře, šatny pracovníků a v přízemí domova kuchyň, sklady potravin a jídelna. Proti těmto budovám se přes nádvoří na severní straně nachází budovy „výchovy“. Název budov zůstává stejný z důvodu tradice. Výchova se však v našem zařízení neposkytuje. Od 1. 1. 2021 jsme zaměřeni pouze na dospělé ženy. Jedna, původní budova, v níž je umístěna také kotelná, dále pak prádelna a místnosti pro zájmové aktivity (keramická dílna, tvořivá dílna, textilně výtvarná dílna, cvičná kuchyně, pracovní vedoucí úseku) Úplně nejseverněji leží novější budova (1. patro přistavováno v roce 2002), v níž se nachází místnost pro provádění muzikoterapie. V přízemní části se nachází společenský sál domova.

Od roku 2012 byl zahájen provoz v budově lůžkového pavilonu. Ten má kapacitu 40 osob. V současné době je zde ubytováno 37 klientek. Jedná se o dvoupodlažní budovu, která se nalézá po levé straně od budovy zámku při příjezdu do areálu.

Od 1. 7. 2022 dodatkem Zřizovací listiny č. 14 byla provedena změna v hospodaření s majetkem. Organizaci byla svěřena nemovitost v katastrálním území Veselíčko u Lipníka nad Bečvou. Tato stavba byla navržena k využití v rámci transformace naší sociální služby.

Dlouhodobý hmotný majetek se odepisuje rovnoměrně dle odpisového plánu schváleného Olomouckým krajem. Na základě provedení inventarizace majetku, vyhodnocení technického stavu a posouzení doby odepisování v některých případech dochází k prodloužení této doby tak, aby po celou dobu používání byl odepisován.

Pohledávky z hlavní činnosti evidované k 31. 12. 2022 činí 331 571 Kč. Jedná se o pohledávky za rodiči uživatelů služby, v době nezletilosti, kteří mají stanovenou úhradu za stravu od 1. 1. 2010, rozhodnutím odboru sociálních věcí v Hranicích. Jde převážně o úhradu za děti se soudem stanovenou ústavní výchovou. Vzhledem k sociální situaci povinných plátců se jedná ve třech případech o těžce vymahatelné pohledávky a ve dvou případech je snaha dluhy splácet. Jelikož nebyla vyvinuta součinnost ze strany tří dlužníků, byl podán návrh na exekuční řízení. K 31. 12. 2022 byl však tento krok neúspěšný. V současné době již nemáme klienty do 18 let, tzn., že pohledávky tohoto typu již nebudeme mít.

Další pohledávky, vedené na podrozvaze jsou ve výši 325 639 Kč. U pohledávek vedených na podrozvaze bylo Radou Olomouckého kraje rozhodnuto o vzdání se práva a prominutí dluhu. Pouze u jedné pohledávky ve výši 2 175 Kč bylo rozhodnuto, ze strany organizace o dočasném upuštění od vymáhání.

Opravy:

V průběhu roku 2022 byly, provedeny tyto významnější opravy a údržbové práce:

- oprava sekačky Rider
- opravy osobního automobilu (pojistné události)
- oprava veřejného osvětlení v areálu

- nátěry střešní krytiny a kovových konstrukcí
- malování
- oprava příjezdové komunikace
- oprava okenních sítí, rolet a žaluzií
- oprava parkoviště
- oprava kotlů výměnou
- oprava a servis plastových oken a dveří
- odstranění závad po technické kontrole kotlen

Drobné nákupy nad 10 tis. Kč:

- jídelní tablety (podávání stravy)
- vozíky na prádlo
- polohovací postele včetně matrací
- antidekubitní matrace
- skříně
- počítačová technika (výměna)
- televizor
- výdejník filtrované vody
- vak ke zvedáku
- bazén s míčky (terapie pro klienty)

Investice:

V roce 2022 organizace obdržela příspěvek na pořízení Konvektomatu ve výši 343 988 Kč.

11. Ekonomické ukazatele a údaje 2022

ROZVAHA

příspěvkové organizace

(v Kč, s přesností na dvě desetinná místa)

Období: **2022**

Název položky	Syntetický účet	Období			Minulé
		Běžné			
		Brutto	Korekce	Netto	
AKTIVA CELKEM		89 245 940,68	32 286 217,38	56 959 723,30	52 482 993,03
A. Stálá aktiva		82 407 702,94	31 965 544,38	50 442 158,56	43 759 232,23
I. Dlouhodobý nehmotný majetek		219 265,87	219 265,87		
5. Drobný dlouhodobý nehmotný majetek	018	219 265,87	219 265,87		
II. Dlouhodobý hmotný majetek		82 188 437,07	31 746 278,51	50 442 158,56	43 759 232,23
1. Pozemky	031	4 386 789,20		4 386 789,20	4 345 249,20
3. Stavby	021	57 018 161,01	12 250 826,40	44 767 334,61	38 197 392,28

4. Samostatné hm.movité věci a soubory hm.mov.věcí	022	6 201 453,75	4 913 419,00	1 288 034,75	1 216 590,75
6. Drobný dlouhodobý hmotný majetek	028	14 582 033,11	14 582 033,11		
B. Oběžná aktiva		6 838 237,74	320 673,00	6 517 564,74	8 723 760,80
I. Zásoby		567 307,40		567 307,40	447 036,35
1. Pořízení materiálu	111				
2. Materiál na skladě	112	567 307,40		567 307,40	447 036,35
II. Krátkodobé pohledávky		951 944,57	320 673,00	631 271,57	873 476,62
1. Odběratelé	311	438 877,45		438 877,45	80 934,54
4. Krátkodobé poskytnuté zálohy	314				
5. Jiné pohledávky z hlavní činnosti	315	331 571,00	320 673,00	10 898,00	41 731,00
9. Pohledávky za zaměstnanci	335	3 178,00		3 178,00	3 666,00
30. Náklady příštích období	381	13 495,53		13 495,53	23 617,18
31. Příjmy příštích období	385				
32. Dohadné účty aktivní	388	61 984,11		61 984,11	639 617,34
33. Ostatní krátkodobé pohledávky	377	102 838,48		102 838,48	83 910,56
III. Krátkodobý finanční majetek		5 318 985,77		5 318 985,77	7 403 247,83
5. Jiné běžné účty	245	321 419,00		321 419,00	378 654,00
9. Běžný účet	241	4 392 162,52		4 392 162,52	6 403 813,40
10. Běžný účet FKSP	243	469 764,25		469 764,25	478 026,43
15. Ceniny	263				
16. Peníze na cestě	262				
17. Pokladna	261	135 640,00		135 640,00	142 754,00
Syntetický		Období			
Název položky		účet	Běžné	Minulé	

PASIVA CELKEM

56 959 723,30

52 482 993,03

C. Vlastní kapitál		52 452 975,04	45 645 914,99
I. Jmění účetní jednotky a upravující položky		50 826 891,00	44 143 964,67
1. Jmění účetní jednotky	401	50 826 891,00	44 143 964,67
II. Fondy účetní jednotky		1 626 084,04	1 501 950,32
1. Fond odměn	411	12 850,00	12 850,00
2. Fond kulturních a sociálních potřeb	412	518 525,05	553 321,99
3. Rezervní fond tvořený ze zlepš.výsl. hospodaření	413	62 125,74	62 125,74
4. Rezervní fond z ostatních titulů	414	833 525,13	674 594,47
5. Fond reprodukce majetku, fond investic	416	199 058,12	199 058,12
III. Výsledek hospodaření			
1. Výsledek hospodaření běžného účetního období			
2. Výsledek hospodaření ve schvalovacím řízení	431		
3. Výsledek hospodaření předcházejících účetních období	432		
D. Cizí zdroje		4 506 748,26	6 837 078,04
I. Rezervy			
II. Dlouhodobé závazky			
III. Krátkodobé závazky		4 506 748,26	6 837 078,04
5. Dodavatelé	321	303 592,28	686 035,49
10. Zaměstnanci	331	1 905 121,00	1 829 546,00
11. Jiné závazky vůči zaměstnancům	333		
12. Sociální zabezpečení	336	732 309,00	682 767,00
13. Zdravotní pojištění	337	315 870,00	296 466,00
15. Daň z příjmů	341		
16. Ostatní daně, poplatky a jiná obdobná peněž.plnění	342	181 897,00	175 779,00
32. Krátkodobé přijaté zálohy na transfery	374	464 205,00	2 396 480,00
37. Dohadné účty pasivní	389	42 625,77	167 971,99
38. Ostatní krátkodobé závazky	378	561 128,21	602 032,56

VÝKAZ ZISKU A ZTRÁTY

příspěvkové organizace

(v Kč, s přesností na dvě desetinná místa)

Období: **2022**

Číslo položky Název položky	Syntetický účet	Běžné období		Minulé období	
		Hlavní činnost	Hospodářská činnost	Hlavní činnost	Hospodářská činnost
		1	2	3	4

A. Náklady celkem	44 944 056,63	44 768 164,04
--------------------------	----------------------	----------------------

I. Náklady z činnosti		44 944 056,63	44 768 164,04
1. Spotřeba materiálu	501	4 581 199,86	4 054 341,40
2. Spotřeba energie	502	1 469 873,59	1 470 725,77
8. Opravy a udržování	511	1 107 945,33	912 781,13
9. Cestovné	512	21 855,00	4 441,00
10. Náklady na reprezentaci	513	582,00	
12. Ostatní služby	518	1 193 038,51	1 068 253,83
13. Mzdové náklady	521	25 197 844,00	26 233 639,00
14. Zákonné sociální pojištění	524	8 375 033,00	8 704 484,00
15. Jiné sociální pojištění	525	101 357,00	107 060,00
16. Zákonné sociální náklady	527	800 104,74	676 076,41
20. Jiné daně a poplatky	538		100,00
28. Odpisy dlouhodobého majetku	551	972 613,00	967 468,00
33. Tvorba a zúčtování opravných položek	556	6 893,00	40 049,00
35. Náklady z drobného dlouhodobého majetku	558	1 107 992,60	483 985,70
36. Ostatní náklady z činnosti	549	7 725,00	44 758,80

II. Finanční náklady		
-----------------------------	--	--

III. Náklady na transfery		
----------------------------------	--	--

V. Daň z příjmů		
------------------------	--	--

1. Daň z příjmů	591	
2. Dodatečné odvody daně z příjmů	595	

B. Výnosy celkem	44 944 056,63	44 768 164,04
-------------------------	----------------------	----------------------

I. Výnosy z činnosti		27 408 136,38	21 580 590,04
1. Výnosy z prodeje vlastních výrobků	601		
2. Výnosy z prodeje služeb	602	27 223 923,30	21 447 418,07
16. Čerpání fondů	648	80 723,34	52 360,70
17. Ostatní výnosy z činnosti	649	103 489,74	80 811,27

II. Finanční výnosy	104 512,25	
2. Úroky	662	104 512,25

IV. Výnosy z transferů		17 431 408,00	23 187 574,00
1. Výnosy vybraných ústřed.vlád.instit.z transferů	671		
2. Výnosy vybraných místn.vlád.instit.z transferů	672	17 431 408,00	23 187 574,00

C. Výsledek hospodaření		
--------------------------------	--	--

1. Výsledek hospodaření před zdaněním		
2. Výsledek hospodaření běžného účetního období		

FONDY ORGANIZACE	Stav k 1.1.2022	Tvorba	Čerpání	Stav k 31.12.2022
FKSP	553 321,99	503 240,80	538 037,74	518 525,05
REZERVNÍ FOND	736 720,21	239 654,00	80 723,34	895 650,87
FOND INVESTIC	199 058,12	1 316 601,00	1 316 601,00	199 058,12

12. Hodnocení a analýza údajů vzhledem k:

a) Rozpočet

Neinvestiční příspěvek

Neinvestiční příspěvek na provoz – odpisy

972 613 Kč

Investiční příspěvek

Investiční příspěvek na nákup Konvektomatu

343 988 Kč

b) čerpání mzdových prostředků

Mzdové náklady v Kč			
		Běžné období	Minulé období
celkem		25 162 040	26 204 778 *
Platy zaměstnanců		24 827 078	25 812 265
Odstupné			
Náhrady za DPN		334 962	392 513
A. služby sociální:			
pracovníci sociální péče		12 563 540	13 491 081
	přímá obslužná činnost	11 567 909	12 458 276
v tom:	základní výchovná činnost	995 631	1 032 805
	pečovatelská činnost		
sociální pracovníci		547 810	539 580
zaměstnanci odborných sociálních poraden			
B. služby pedagogické:			
vychovatelé			
učitelé odborného výcviku			
speciální pedagogové			
C. služby zdravotnické:			
sanitáři			
maséři			
ošetřovatelé			
zdravotničtí asistenti			
všeobecné sestry		4 549 734	4 576 308
nutriční terapeuti			
ergoterapeuti			
fyzioterapeuti			
lékaři			
D. ostatní :			
THP		3 597 853	2 714 074
zaměstnanci převážně manuálně pracující		3 903 103	4 883 735

*** mzdové náklady 2021 byly včetně mimořádné odměny COVID_19 ve výši
hrubé mzdy: 2 377 120 Kč**

c) závazné ukazatele:

Ukazatel	Schválený	Skutečnost
<i>Limit mzdových prostředků</i>	<i>25 162 040,00</i>	<i>25 162 040,00</i>
<i>Průměrný přepočtený počet pracovníků</i>	<i>59,00</i>	<i>61,1</i>
<i>Odvod z fondu investic</i>	<i>972 613,00</i>	<i>972 613,00</i>

Mzdový limit byl vyčerpán. Průměrný přepočtený počet zaměstnanců byl překročen z důvodu časté a dlouhodobé pracovní neschopnosti a nutnosti zajistit provozní potřeby náhradním pracovníkem.

d) dotace v roce 2022

Druh dotace	Schválená	Výše čerpání
<i>Podprogram č.1 – dotace MPSV</i>	<i>16 923 000</i>	<i>16 458 795</i>

Účelová dotace byla čerpána na mzdové náklady včetně zákonných odvodů sociálního a zdravotního pojištění.

Dle sdělení o rozhodnutí o výši dotace Podprogram č.1 čl. IV, bod 4. b) celkové příjmy převyšovaly náklady organizace, z tohoto důvodu část účelové dotace, která tvořila zisk služby, ve výši 464 205 Kč, byla vrácena na účet poskytovatele.

e) peněžní a nepeněžní dary

Dárce	Peněžní dar	Nepeněžní dar
<i>Dobrovolné fin.dary z dílen</i>	<i>49 654,00 Kč</i>	
<i>František Šipka</i>	<i>10 000,00 Kč</i>	
<i>Obec Skalička</i>	<i>180 000,00 Kč</i>	
<i>Opatrovník,nemocnice</i>		<i>36 003,00 Kč</i>

Organizace v roce 2022 obdržela peněžní dary ve výši 239 654 Kč. Použití těchto darů je zejména ve prospěch uživatelů a dle podmínek darovacích smluv. V hodnotě 36 003 Kč jsme obdrželi nepeněžní dar. Jednalo se o nabídnutý vyřazený majetek – nemocniční postele.

13. Údaj o úsporách rozpočtových prostředků

Hospodářský výsledek za rok 2022

0 Kč

Zastupitelstvo Olomouckého kraje rozhodlo, na svém zasedání dne 21. 12. 2020 usnesením UZ/2/65/2020, podle Rozhodnutí Evropské komise č.2012/21/EU ze dne 20. 12. 2011 o použití čl. 106, odst. 2 Smlouvy o fungování Evropské unie na státní podporu ve formě vyrovnávací platby za závazek veřejné služby udělené určitým podnikům, pověřit naši organizaci poskytováním služby obecného hospodářského zájmu (dále jen SOHZ).

V rámci finančního zajištění SOHZ je podniku poskytována finanční podpora v souladu s „Programem finanční podpory“ poskytování sociálních služeb v Olomouckém kraji. Na základě účetní závěrky sestavené k rozvahovému dni, tj. k 31. 12. je určena reálná výše vyrovnávací platby za ukončené účetní období.

14. Důvody sníženého čerpání dotace na poskytování sociálních služeb

Úspory rozpočtových prostředků byly vytvořeny navýšením důchodů pro rok 2022, stanovením vyšších úhrad, změnou vyhlášky v důsledku inflace. Dále také vyššími příjmy z příspěvku na péči o 4 023 708 Kč. V roce 2022 došlo k navýšení příjmů za zdravotní výkony o cca 11,89 %. Naopak čerpání účelové státní dotace na zajištění sociálních služeb v roce 2022 bylo o 2 580 725 Kč nižší. Dotace pokryla osobní náklady ve výši 47,74%.

15. Poskytování informací podle zákona č. 106/1999 Sb., o svobodném přístupu k informacím.

Počet podaných žádostí o informaci 0.

16. Stížnosti

Počet stížností podaných na službu 0.

Počet odmítnutých žádostí 0.

Počet podaných odvolání 0.

17. Kontroly

- Odborový svaz zdravotnictví a sociální péče ČR 9.6.2022 (bez závad, pouze drobná doporučení)
- KHS kontrola stravovacího provozu 23.8.2022 (bez závad)
- Návštěva ombudsmana 20.4 – 22.4. 2022 (popsána zjištění navržena doporučení a žádost o nápravu nedostatků - ukončená komunikace 18.1.2023)
- 9.11.2022 Audit na vykazování odbornosti 913 - Mgr. Dana Pátková.

18. Zámecký park a rybník

Také v roce 2022 pokračovala doba udržitelnosti akce revitalizace zámeckého parku a museli jsme ošetřit několik stromů. Všechny tyto události byly zdokumentovány, fotografovány a oznámeny prostřednictvím dohledových orgánů na OPŽP. Udržitelnost projektu je 10 let, tj. do roku 2025.

O nebezpečí při vstupu do parku je nadále informována obec, která formou obecního hlášení upozornila občany obce. Upozorněna byla i místní mateřská a základní škola, která parku hojně využívá. Rovněž jsme osadili přístupové cesty a vstup do aleje zákazovými a informačními značkami upozorňujícími na případné nebezpečí úrazu a zranění.

V roce 2021 bylo započato s přípravou projektové dokumentace na revitalizaci rybníka. Za tento rok již bylo vynaloženo 560 tisíc korun na zmapování všeho potřebného k revitalizaci. Koncem roku 2022 jsme obdrželi oznámení o získání stavebního povolení na připravovanou realizaci akce. V rámci revitalizace by mělo dojít k odbahnění rybníka a k úpravám, zpevnění jeho břehů. Rovněž bude vybudován nový systém na zásobování rybníka vodou z nedalekého potoka, který teče na hranici zámeckého parku. V roce 2022 tedy byla kompletně dokončena příprava – tj. projekt a stavební povolení. A snad v roce 2023 dojde k realizaci. Celkový náklad je nyní odhadován na cca 11,8 milionu korun.

19. Transformace

V roce 2022 byl zahájen transformační proces našeho zařízení. Tento proces je naplánován na několik etap. Cílem transformace je poskytování služby komunitního charakteru. Zahájeny byly práce na 1. etapě transformace. Plán této etapy názorně představujeme v následující tabulce.



Zařízení, které vznikne transformací

Objekt č. 1 – DOZP (16 uživatelů)	
název zařízení	Domov Větrný mlýn Skalička, p.o.
adresa ¹	Hranice, Jungmannova ul., parc. č. 1587/5 v k.ú. Hranice-město
charakter objektu (popis budovy)	<p>Vybudování 2 rodinných domků na pozemku ve vlastnictví KUOK, který je v současné době v užívání Střední lesnické školy, Hranice, Jurikova 588.</p> <p>Dojde k vybudování 2 rodinných domů, každý s 2 bytovými jednotkami pro 2 skupinové domácnosti, každá pro 4 klienty.</p> <p>Celková kapacita každého RD bude 8 klientů – celkem tedy 16 klientů s nejvyšší mírou podpory.</p> <p>Oba domy budou řešeny zcela bezbariérově a to i s možností umístění imobilních osob upoutaných na lůžko.</p>
umístění v lokalitě (velikost obce, návaznost na okolí, dostupnost veřejných služeb, dopravní dostupnost)	<p>Pozemek se nachází v jižní části města Hranic, v těsné blízkosti vlakové stanice Hranice na Moravě město. V okolí se nachází zástavba rodinných domů. Objekty vzniknou na pozemku, na kterém je vybudován domov mládeže při Střední škole lesnické. Město Hranice leží v okrese Přerov na soutoku Bečvy a Veličky a k 1. 1. 2022 zde žilo 17 495 obyvatel.</p> <p>V Hranicích je zřízena městská hromadná doprava, která je zajištěna 13 autobusovými linkami napříč městem. Ve městě je i železniční uzel a již zmíněná vlaková stanice v těsné blízkosti pozemku určeného pro vybudování objektu. Asi kilometr vzdálené je Masarykovo náměstí, kde se nachází obchodní družstvo TEMPO, Pekařství Svoboda Březík, městská knihovna a několik dalších restaurací, čajoven nebo bankomatů. Ve městě se dále nachází Nemocnice Hranice a.s., která zabezpečuje spádovou oblast s cca 60 tis. Obyvateli. Některé obory zajišťují lůžkovou péči, ostatní jsou zajišťovány ambulantně. Součástí nemocnice je ústavní lékárna, dále má zřízenou vlastní dopravní zdravotnickou službu.</p> <p>Ve městě se během celého kalendářního roku koná</p>

	nespočet hudebních, filmových nebo divadelních vystoupení, výstav či přednášek.	
způsob pořízení objektu	Pozemek je ve vlastnictví KUOK	
stav objektu (stáří, stav nemovitostí z pohledu potřeby investic)	Jedná se o pozemek, který je určen k výstavbě. Nyní je součástí domova mládeže při střední školy lesnické.	
závazek udržitelnosti investic (zdroj, doba trvání – do kdy platí)	V případě dotační podpory investice z IROP bude udržitelnost 5 let.	
památková ochrana	Ne	
počet uživatelů objektu	16	
celkový počet pokojů (v případě pobytové služby)	1 lůžko	2 lůžka
16	16	0
celkový počet místností nebo prostor pro denní programy (v případě ambulantní služby), kapacita jednotlivých místností ²	<u>Počet místností = 4 místnosti pro denní program</u> V každé skupinové domácnosti bude obývací pokoj pro potřeby společného setkávání uživatelů navzájem a uživatelů s návštěvami a pro realizaci denních aktivit. Venkovní prostory budou upraveny a uzpůsobeny k setkávání klientů s návštěvami a k realizaci denních programů.	
další dispozice, které ovlivňují kvalitu života a práva uživatelů (společné stravovací místnosti, společné hygienické zázemí, rodinné buňky/domácnosti, v případě ambulantních služeb a denních programů podmínky pro odpočinek apod.)	Celkový počet bytových jednotek v objektu/objektech: 4 V každé bytové jednotce bude zřízena kuchyň s jídelnou a obývacím prostorem, WC pro imobilní klienty, koupelna a WC pro imobilní klienty a společná šatna. V každém NP (tedy vždy pro 2 skupinové domácnosti) bude místnost pro ergoterapii.	
zázemí pro pracovníky a management	V každém NP (tedy vždy pro 2 skupinové domácnosti) bude vybudováno zázemí pro sociální pracovníce a sesternu. Dále zde budou prostory pro zajištění provozu objektu a služby (technické místnosti, sklady	

	kompenzačních pomůcek, sklad hygienických pomůcek pro imobilní klienty, sklady prádla, hygienické zázemí pro personál a další místnosti, nebytné pro provoz celého objektu).
vlastník objektu	Olomoucký kraj

Jak z uvedeného vyplývá, cílem je v letech 2023 – 2024, na které je 1. etapa plánována, přestěhovat prvních 16 klientek do nových objektů v Hranicích. Další etapy budou postupně naplňovány v závislosti s nabytím pozemků nebo staveb vhodných k úpravě pro zamýšlenou službu. Ve Skaličce zůstane, po jistých stavebních úpravách, lůžkový pavilon pro 18 osob. Dále zde zůstává ředitelství a zázemí kuchyně, prádelny, aktivizačních dílen. Budova zámku bude předána k jinému dalšímu využití, podle uvážení a rozhodnutí vlastníka, kterým je Olomoucký kraj.

20. Odkazy na ostatní zdroje informací

Údaje o naší organizaci lze nalézt na oficiálních stránkách Olomouckého kraje v kapitole organizace zřizované Olomouckým krajem v sekci sociální služby. Také na webových stránkách Domova – www.uspskalicka.cz

Na těchto stránkách jsou uveřejněny veškeré potřebné informace a kontakty na naše pracovníky.

Webové stránky organizace jsme nově upravili v roce 2020. Stránky byly vytvořeny novým webmasterem. Nyní se zobrazují odpovídajícím způsobem nejen v PC ale i v tabletech a mobilních telefonech. Na nových stránkách se můžete projít naším zařízením. Byly obohaceny o možnost virtuální prohlídky. První prohlídku tedy můžete uskutečnit ještě před první fyzickou návštěvou v našem domově.

Pokud se k nám vypravíte, ať už na návštěvu našich klientek nebo i při jiné příležitosti, je zde mapka jak se k nám dostanete.



Vypracoval: Mgr. Antonín Němec
14. 3. 2023