

# Domov pro seniory Tovačov příspěvková organizace



## Výroční zpráva za rok 2022



***Motto:***

***„Kamkoliv se vydáte, jděte s celým srdcem.“***

***Konfucius***



# Obsah

Úvodní slovo.....	7
1 Základní údaje.....	8
1.1 Charakteristika organizace .....	8
1.2 Filosofie služby .....	9
1.3 Údaje o vedení organizace.....	10
2 Přehled o činnosti organizace.....	11
2.1 Organizační struktura .....	12
2.2 Přehled o činnosti podle jednotlivých úseků .....	13
2.3 Statistické výstupy .....	21
2.4 Přehled plnění Plánu rozvoje organizace v roce 2022 .....	22
3 Přehled o zaměstnancích.....	23
3.1 Struktura zaměstnanců .....	24
3.2 Údaje o platech zaměstnanců.....	24
3.3 Doplnující údaje.....	24
3.4 Vzdělávání zaměstnanců .....	25
4 Základní údaje o hospodaření .....	27
4.1 Opravy a investice .....	27
4.2 Závazné ukazatele .....	31
4.3 Tvorba a užití peněžních fondů.....	32
4.4 Rozvaha .....	33
4.5 Výkaz zisku a ztráty .....	35
5 Další údaje .....	36
5.1 Údaje o kontrolách a auditech .....	37
5.2 Spolupráce s okolními obcemi, přijaté dary .....	37
5.3 Poskytování informací dle zákona č. 106/1999 Sb. ....	38
5.4 Rozvoj péče o klienty na konci života .....	39
Závěr.....	42



## Úvodní slovo

Námi poskytované sociální služby, služby člověku starému a nemocnému, se dlouhodobě těší dobrému jménu. Přesto jsme se, již poněkolkáté, vydali na cestu změny, na dlouhou a náročnou cestu za moderní službu, postavenou nejen na základních hodnotách, kterými jsou úcta, respekt a láska, na znalosti životního příběhu každého z našich seniorů, ale též na cestu důstojného doprovázení v poslední fázi života, abychom spolu mohli zůstat až do konce.

Dva roky jsme se učili, jak poskytovat paliativní péči, intenzivně jsme přemýšleli o křehkosti, kráse a konečnosti lidského bytí, o potřebách člověka v závěru života a jak je správně naplnit. Učili jsme se překonávat zažitá tabu, mezi která stále ještě umírání a smrt patří. Učili jsme se toto téma komunikovat mezi sebou navzájem, s našimi klienty a především s jejich rodinami. Toto učení se a přemýšlení nás přivedlo zpět ke kvalitě života, co vše do něj patří, jak dobře, smysluplně a naplno žít, dokud je ještě čas. Pochopili jsme, že cokoliv děláme a kamkoliv se vydáme, musíme jít s celým srdcem. Za tuto proměnu jsme nyní Životu vděční.



V Tovačově dne 23. 3. 2023

Lenka Olivová

# 1 Základní údaje

Název a forma	<b>Domov pro seniory Tovačov, příspěvková organizace</b>
Sídlo a IČ	Nádražní 94, 751 01 Tovačov, IČ 619 85 872
Zřizovatel:	Olomoucký kraj, Jeremenkova 40a, 779 11
Olomouc	
Zápis v OR:	oddíl Pr, vložka 771, OR vedený u Krajského
soudu v Ostravě	
Bankovní spojení:	číslo účtu 27328831/0100 u KB Přerov
Předmět činnosti:	poskytování sociální služby „ <b>domov pro seniory</b> “ dle § 49 zákona č. 108/2006 Sb. o sociálních službách, kapacita <b>30 míst</b> a služby „ <b>domov se zvláštním režimem</b> “ dle § 50 zákona č. 108/2006 Sb., kapacita <b>120 míst</b>
Registrace služby:	služba DS pod č. j. KUOK/63529/2007 ze dne 4. 7. 2007, identifikátor: 21 725 21 služba DZR pod č. j. KUOK 54148/2011 ze dne 7. 6. 2011, identifikátor: 40 755 43
Kontakty:	<u><a href="http://www.dstovacov.cz">www.dstovacov.cz</a></u> , <u><a href="mailto:info@dstovacov.cz">info@dstovacov.cz</a></u> ; <u><a href="mailto:reditelka@dstovacov.cz">reditelka@dstovacov.cz</a></u> datová schránka: 7fwki22

## 1.1 Charakteristika organizace

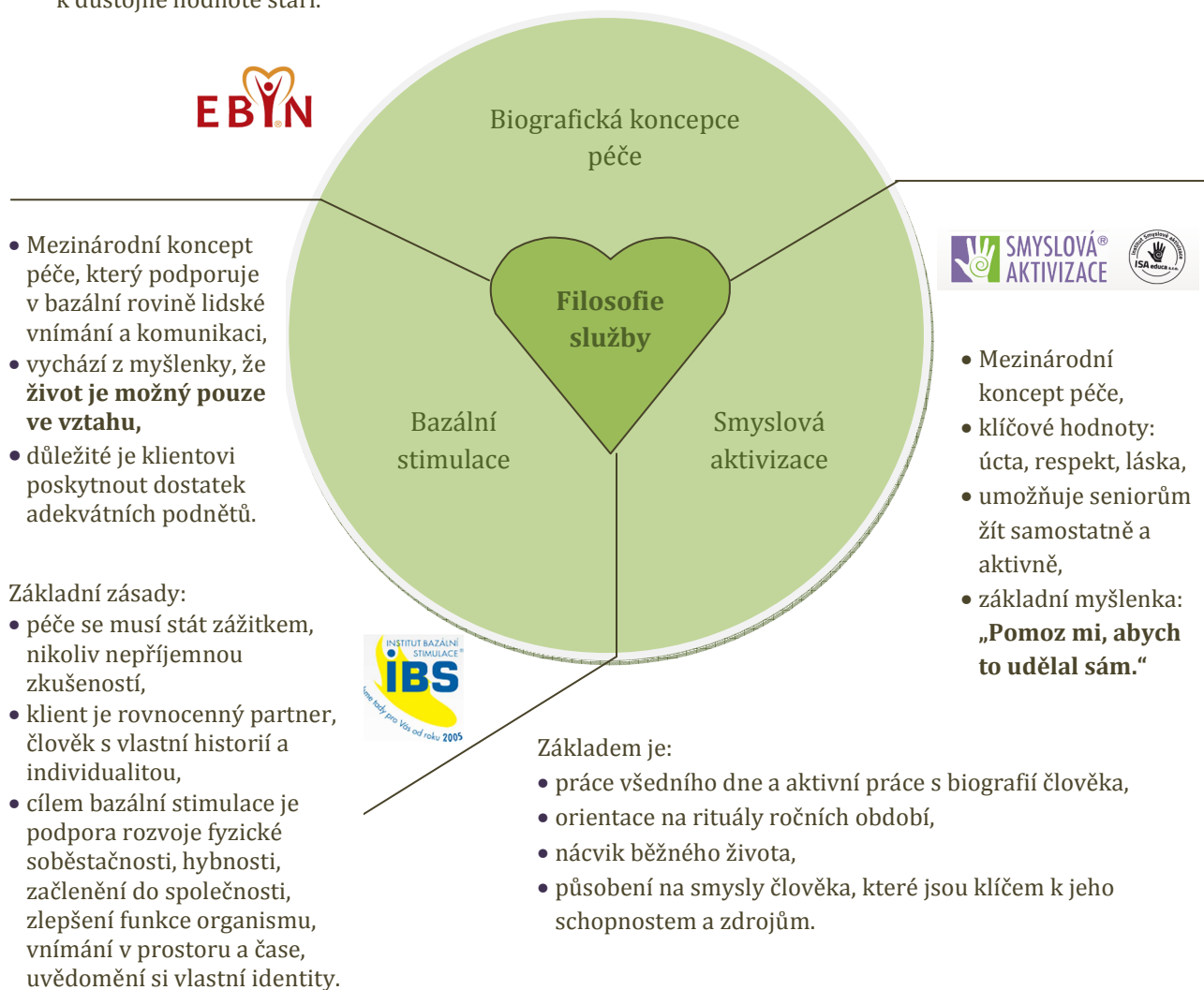


## 1.2 Filosofie služby

- Mezinárodní model péče o seniory, zaměřený na podporu jejich schopnosti sebepečce,
- cílem je oživení zájmu seniora a jeho psychiky pomocí informací z jeho života,
- základní myšlenka: **„nejdříve rozhýbej psychiku, potom tělo“**
- klíčové hodnoty: úcta a respekt k důstojné hodnotě stáří.

Přínos biografické péče pro klienta:

- vytvoření vztahu s pečujícím personálem, usnadnění adaptace na nové podmínky a prostředí,
- přizpůsobení denních činností dle potřeb a zvyklostí seniora, uspokojení biologických, psychických, sociálních a spirituálních potřeb, smysluplná aktivizace,
- podpora orientace osobou, místem, časem a situací,
- zachování kvality života, zachování soběstačnosti, úprava prostředí „jako doma“



Naše motto **„Člověku člověkem“** je stručnou deklarací principů a stěžejních hodnot, které tvoří základní a zásadní rámec pro poskytování sociálních služeb a veškerou činnost zaměstnanců organizace, neboť na jejich lidskosti, osobních hodnotách a kvalitách je postavena trvalá kvalita poskytované služby, kvalita života uživatelů služby, kvalita celého domova.

## 1.3 Údaje o vedení organizace

V domově jsou uplatněny tyto stupně řízení:

- a) ředitelka – statutární orgán (3. stupeň řízení)
- b) vedoucí jednotlivých úseků (1. stupeň řízení)

### *Statutární zástupce:*

ředitelka                      **Mgr. Lenka Olivová**  
vzdělání: zdravotnický management a ošetrovatelská péče (Bc.)  
personální management a organizační rozvoj (Mgr.)

### *Vedoucí zaměstnanci:*

**Jiří Veselý**                      vedoucí ekonomicko-provozního úseku, zástupce ředitelky  
vzdělání:                      střední s maturitní zkouškou, pomaturitní  
návštěvné studium obor výpočetní technika a  
zpracování informací

**Lenka Chrobáková, MBA**                      vedoucí ošetrovatelsko-zdravotního úseku  
vzdělání:                      střední s maturitní zkouškou, všeobecná sestra

**Alena Zavadilová**                      vedoucí stravování  
vzdělání:                      střední s maturitní zkouškou

**Mgr. Jarmila Hrdiborská**                      vedoucí služby DZR (odd. VITAL)  
vzdělání:                      sociální práce (Mgr.)

**Olga Vránová**                      vedoucí služby DS a DZR (odd. ELÁN, ReVITAL)  
vzdělání:                      střední s maturitní zkouškou



## 2 Přehled o činnosti organizace

Sociální služba je zaměřena na poskytnutí ubytování, stravy, pomoci při zvládání běžných úkonů péče o vlastní osobu, poskytování pomoci při osobní hygieně, zprostředkování kontaktu se společenským prostředím, zahrnuje sociálně terapeutické činnosti, aktivizační činnosti, pomoc při uplatňování práv, oprávněných zájmů a při obstarávání osobních záležitostí. Cílem poskytované služby je zabezpečit seniorům vysokou úroveň kvality poskytovaných služeb.

Součástí poskytované služby je lékařská, zdravotní a ošetrovatelská péče. Lékařskou péči zajišťují uživatelům služby privátní lékaři. Z odborníků dochází do našeho zařízení psychiatr, oční lékař, stomatolog a dermatolog. Další odborná péče je zajišťována transportem seniorů do specializovaných ambulancí.

Zdravotní a ošetrovatelskou péči zajišťují klientům všeobecné sestry. Základní metodou poskytování ošetrovatelské péče je ošetrovatelský proces, který slouží k zajištění bio-psycho-sociálních potřeb klientů.

Způsob poskytování služby je postaven na základní metodě, kterou je individuální plánování průběhu služby. Využíváme Biografické koncepce péče a konceptu Smyslové aktivizace, tedy aktivizace všedního dne. Oba koncepty průběžně doplňuje aplikace Bazální stimulace.

Při poskytování služby jsou využívány vlastní zdroje a možnosti klienta, tj. činnosti, které zvládne sám, vykonává sám, případně s dohledem či dopomocí personálu, pomoc a podpora je poskytována pouze v těch oblastech a rozsahu, který si již klient není schopen zabezpečit či zvládnout sám. Tímto způsobem poskytování sociální služby jsou senioři motivováni k aktivitě a využívání vlastních schopností.

Pracovníci všech úseků se pravidelně vzdělávají na odborných seminářích, pořádaných v zařízení i mimo něj, tak, aby splňovali podmínky způsobilosti svého povolání. Dále se účastní pravidelných supervizních setkání. Rozsah a potřeby vzdělávání jsou stanoveny Vzdělávacím plánem organizace a navazujícími Individuálními vzdělávacími plány pro jednotlivé zaměstnance.



## 2.1 Organizační struktura

Počet a struktura pracovníků domova se odvíjí od charakteru poskytované služby, současného i předpokládaného složení uživatelů služby, jejich potřeb a zdravotního stavu, uplatňovaných konceptů péče, platné legislativy, finančních zdrojů a možností DS. Domov se člení dle charakteru činností na 4 úseky: úsek přímé péče (služba DS, DZR), ošetrovatelsko-zdravotní, úsek ekonomicko-provozní a úsek stravovací.

### 1. Ekonomicko-provozní úsek:

Zabezpečuje vedení účetní agendy podle zákona o účetnictví v souladu s českými účetními standardy, evidenci majetku, vedení mzdové a personální agendy. Zajišťuje účelné a hospodárné využívání finančních prostředků a plnění závazných ukazatelů. Plní úkoly spojené s přípravou a plněním rozpočtu, vyhodnocením hospodaření a přijímáním potřebných opatření. Provozní skupina zajišťuje provoz údržby, prádelny, kotelny, vrátnice a zahrady, běžnou údržbu a opravy všech budov, strojů a zařízení domova. Zodpovídá za evidenci materiálů, hmotného majetku ve skladě, péči o pozemky, výsadbu rostlin, keřů, stromů a zeleně na pozemcích DS.

### 2. Ošetrovatelsko-zdravotní úsek:

Zabezpečuje kvalitní poskytování zdravotní a ošetrovatelské péče prostřednictvím zdravotnických pracovníků a fyzioterapeuta, ve spolupráci s nutričním terapeutem. Odpovídá za poskytování bezpečné a odborné služby, dodržování hygienických a protiepidemiologických norem a dodržování zásad racionální výživy. Úzce spolupracuje s ošetřujícími lékaři a lékaři specialisty.

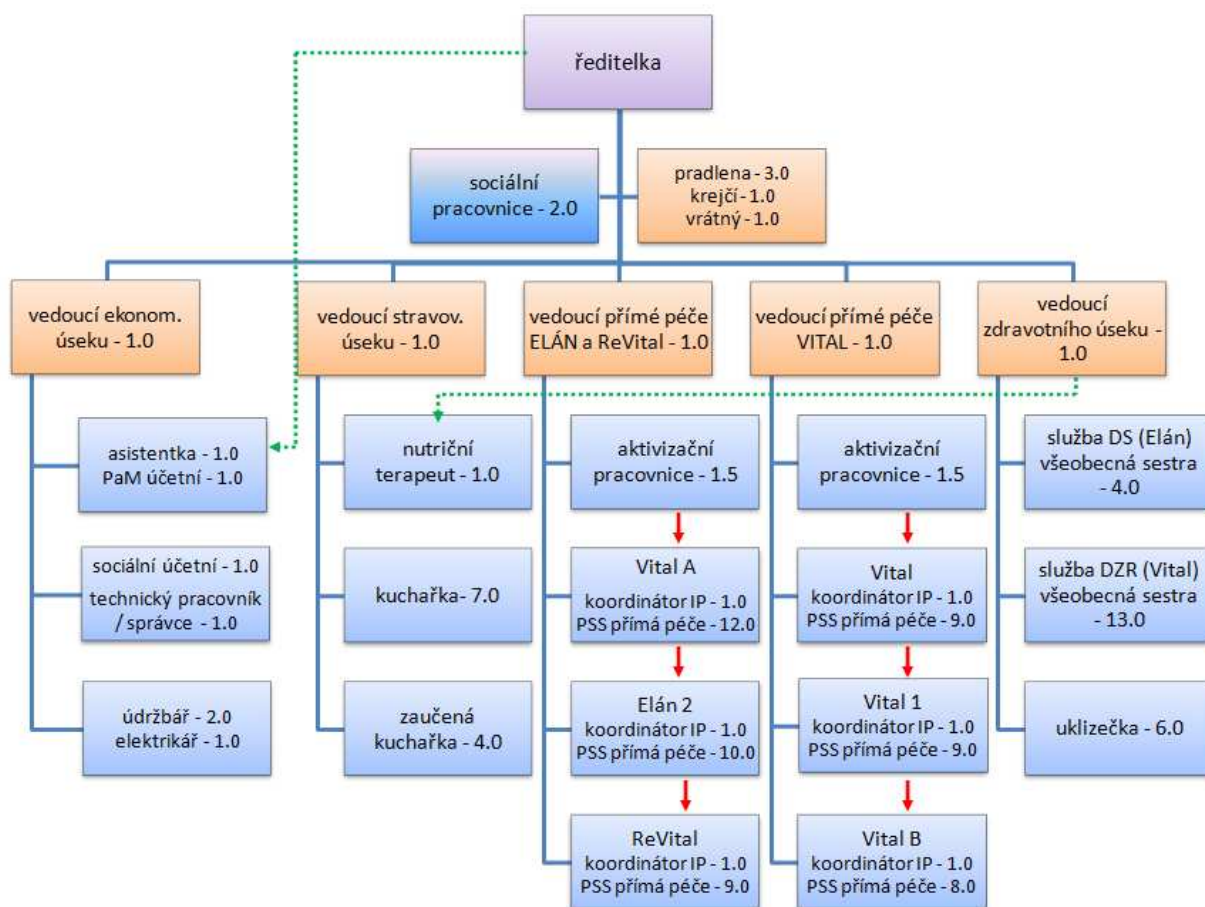
### 3. Úsek přímé péče:

Zajišťuje naplňování zákona o sociálních službách, podílí se na tvorbě, zavádění a dodržování standardů kvality v sociálních službách. Zabezpečuje kvalitní poskytování sociální péče, přímé obslužné péče, včetně aktivizačních a volnočasových činností. Úsek přímé péče má 6 oddělení, 1 oddělení ve službě domov pro seniory (Elán 2) a 5 oddělení ve službě domov se zvláštním režimem (Vital, Vital 1, Vital A, Vital B a ReVital).

### 4. Stravovací úsek:

Zajišťuje přípravu a výdej stravy a vedení účetní a skladové agendy související s přípravou jídla. Dohlíží na správnou technologii výroby jídel a výdeje stravy. Pracuje v souladu se systémem kritických bodů HACCP. Odpovídá za řádnou evidenci podaných jídel a distribuci jídel vydávaných prostřednictvím tabletového systému.

## Organizační schéma



## 2.2 Přehled o činnosti podle jednotlivých úseků

### a) Úsek přímé péče

Úsek přímé péče zajišťuje poskytování sociální péče formou přímé obslužné péče a aktivizace (základní výchovná nepedagogická činnost). Způsob poskytování služby našim klientům je postaven na individuálním přístupu, vycházejícím z dobré znalosti klienta, jeho biografie, zvyklostí, zálib, rituálů, schopností, dovedností a potřeb. Základními koncepty poskytování služby v našem domově jsou Smyslová aktivizace, Biografická péče a Bazální stimulace. Nově, od roku 2022, poskytujeme našim klientům také paliativní péči.

Aplikace těchto konceptů, využívání pozitivního potenciálu a zdrojů klientů nám umožňují snížit míru závislosti klientů na pomoci personálu, udržení stávajících dovedností, podporu kontaktu s vnějším prostředím, zlepšení orientace v čase, místě a moderním světě, zlepšení jemné i hrubé motoriky, koordinace, udržení nebo obnovení vlastních kompetencí.

Plánování průběhu služby probíhá ve spolupráci s jednotlivými uživateli tak, aby byla zajištěna individualizace služby a aby uživatelé měli aktivní účast na jejím průběhu. Průběh služby je plánován společně s uživatelem a vychází především z jeho vnitřních zdrojů a možností.

Poskytování sociální služby je řízeno a kontrolováno prostřednictvím standardů kvality sociálních služeb, které jsou průběžně aktualizovány a doplňovány.

Pracovníci všech oddělení se systematicky účastní odborného vzdělávání, stáží a konferencí. Na všech odděleních probíhá Smyslová aktivizace a pracovníce zahrnují do biograficky orientované péče prvky Bazální stimulace. Dále využíváme externích služeb canisterapie a pro naplňování spirituálních potřeb našich seniorů využíváme duchovní podpory nemocničního kaplana a místního kněze.

### **Paliativní péče na oddělení**

Většina pracovníků přímé péče byla proškolená v základech paliativní péče a v komunikaci s rodinou při doprovázení umírajícího klienta. Další vzdělávání v oblasti paliativní péče, zejména kurzy GeriElneC a Plánování péče v závěru života, budou pokračovat i v dalších letech. Pozitivním efektem vzdělávání a zavádění paliativní péče je, že pro nás smrt přestala být tabu a začali jsme o ní více mluvit. Jsme schopni se domlouvat a komunikovat mezi sebou o umírání a o tom, jak závěr života klientovi zpříjemnit a umožnit mu důstojně odejít. Spolupráce mezi jednotlivými úseky je v tomto velmi důležitá.

O duševní pohodu se nám stará pan kaplan, který navštěvuje domov pravidelně každé úterý a pátek. Je k dispozici klientům, jejich rodinám a zaměstnancům. Jsme vděční za to, že je součástí našeho týmu.



### **Aktivity pro seniory**

Většinu aktivit prováděly aktivizační pracovníce a pracovníce přímé péče přímo na jednotlivých odděleních. Základem je vždy úcta k tradicím, oslava svátků v souladu s kolem roku (velikonoce, stavění a kácení máje, dušičky, advent a vánoce) a místní tradicí (např. MDŽ, čarodějnice, den matek, Svatováclavské hody, sv. Martin, Mikuláš atp.). Mezi pravidelné aktivity patří čtvrtletní setkání jubilantů s vedením domova, které se vždy koná v kavárně seniorů. Další pravidelnou aktivitou jsou čtvrtletní mše svaté, které se konají v kapli domova.

První velkou společnou akcí bylo kácení máje, které probíhá v zahradě domova a je doplněno hudbou a občerstvením. Letos nám k tomu hrála hudební skupina ART FLOWER SENIOR, k občerstvení byl pečený kabanos. V červnu jsme uspořádali Letní zahradní slavnost, určenou pro klienty, jejich rodiny, přátele i zaměstnance, s bohatým občerstvením, tombolou, hudebním vystoupením skupiny KORNET a krásným programem, který zahájily tanečním vystoupením Mažoretky Gina z Brodku u Přerova, následovalo vystoupení Crazy stars Sokola Tovačov a program uzavřely děti z folklórního souboru Hanáček Tovačov.

V prázdninových měsících jsme si užili dvě krásná hudební vystoupení, v červenci program Divadla Slunečnice Brno a v srpnu hudební cesta časem s Martinem Krulichem. Z lásky k pohybu a historickým památkám jsme si dopřáli pěší výlet na tovačovský zámek, což pro některé účastníky byl významný sportovní počín. ☺ Prázdniny jsme zakončili domácími *Sportovními hrami bez hranic*, kdy byla pro seniory připravena různá stanoviště, na kterých se plnily úkoly, jako např. hod koulí, lovení rybiček, poznávání předmětů po hmatu, petanque a další disciplíny. Všichni zúčastnění dostali perníkové medaile a vítězové na prvních třech místech i věčné ceny.

Září jsme zahájili *Hodovým posezením* k příležitosti oslav svátku Sv. Václava, který je patronem tovačovské farnosti i města Tovačova. Odpolední oslavy v zahradě byly kvůli nepřízní počasí přesunuty do hlavní jídelny, a to nejen s hudebním doprovodným programem harmonikářky Martiny Zavadilové, ale také s příjezdem Sv. Václava na koni. Koně z Jezdeckého klubu Portáš sloužili také jako doprovodný program pro všechny klienty a na závěr se nám prošli celým domovem, aby si jejich přítomnost a krásu mohli užít i klienti upoutaní na lůžko.

První listopadovou sobotu jsme vůbec poprvé uspořádali vzpomínkové setkání pro pozůstalé příbuzné našich klientů. Sešli jsme se s rodinami klientů, kteří zesnuli v průběhu tohoto roku. Setkání začalo krátkou vzpomínkovou pobožností s panem kaplanem, pokračovalo na zahradě DS, kde jsme zapálili svíčky se jmény zesnulých a nechali je plout po hladině zahradního jezírka. Potom následovalo pohoštění v kavárně a vzpomínání s rodinami na jejich příbuzné. K tomu byly připravené fotografie a Biografické knihy.

Se začátkem adventu v našem domově již 15 let probíhá tradiční vaření vánočního vaječného koňaku s paní ředitelkou, následují každoroční oslavy svátku Sv. Mikuláše, spojené s mikulášskou nadílkou. Adventní a předvánoční čas je vyplněn hudebními vystoupeními dětí z MŠ a ZUŠ, letos navíc doplněn o nádherný vánoční koncert kojetínského souboru Cantas a také vánočním pásmem Divadla Slunečnice Brno. Vánoční čas nám zahájil Živý Betlém dětí ze ZŠ Tovačov. Přípravy na Vánoce nám uzavřela *Vánoční kavárna*, posezení pro klienty v kavárně seniorů s punčem, kávou a drobným občerstvením, kde jsme si užili hodnocení uplynulého roku a zpívání koled. Odpoledne pak kavárna pokračovala vystoupením žáků ze ZUŠ, kteří nám zahráli na žesťové nástroje, housle i kytary. Konec roku pak oslavili klienti opět komorně na jednotlivých odděleních.

## Úspěchy

Domov pro seniory (Elán)	Domov se zvl. režimem (Vital, ReVital)
<ul style="list-style-type: none"> <li>✓ realizace video-hovorů seniorů s rodinnými příslušníky,</li> <li>✓ realizován Den pro sebe, jako prevence syndromu vyhoření (financováno z projektu NF Abakus);</li> <li>✓ dokoupeny aktivní antidekubitní matrace;</li> <li>✓ dovybavení pracovny pečovatelek, pořízeny nové kancelářské židle;</li> <li>✓ pořízena nová myčka nádobí na oddělení.</li> </ul>	<ul style="list-style-type: none"> <li>✓ nová výmalba na oddělení Vital B a na chodbě Vital A;</li> <li>✓ inteligentní osvětlení chodby s řízením jasu a nočním osvětlením,</li> <li>✓ nové vchodové dveře s automatickým elektrickým otvíráním,</li> <li>✓ instalovány 3 čističky vzduchu,</li> <li>✓ darovány 4 germicidní lampy a 6 koupacích pojízdných křesel pro každé oddělení (Dr. Kováč);</li> <li>✓ pořízen nový elektrický sporák, lednice a vakový zvedák;</li> <li>✓ realizován 4x Den pro sebe, jako prevence syndromu vyhoření (financováno z projektu NF Abakus);</li> <li>✓ vestavné skříně do chodbiček v pokojích klientů na odd. Vital;</li> <li>✓ zútulnění vstupní haly z Žižkovy ulice</li> <li>✓ nová litá podlaha na odd. Vital A, nová PVC podlaha na odd. Vital;</li> <li>✓ dokoupeny aktivní antidekubitní matrace;</li> <li>✓ pořízeny nové stoly a židle do jídelny klientů,</li> <li>✓ obměna nábytku v pracovně pečovatelek.</li> </ul>
<ul style="list-style-type: none"> <li>✓ spolupráce s Arcibiskupstvím olomouckým: „nemocniční“ kaplan v domově;</li> <li>✓ úspěšné zavedení paliativní péče do každodenního života, ukončení projektu Spolu až do konce, financovaného NF Abakus;</li> <li>✓ pořízeny tablety na každé oddělení pro mobilní Cygnus;</li> <li>✓ zajištění brigádníků pro přímou péči v době personální nouze a prázdnin;</li> <li>✓ realizace „zkušebních dnů“ pro nové zájemce o výkon profese PSP;</li> <li>✓ zapojení do projektu Ježíškova vnoučata;</li> <li>✓ revitalizace zahrady a letní zahrádky;</li> <li>✓ dokončení pietního místa a relaxačního zákoutí v zahradě domova instalací sochy Andělky.</li> </ul>	

## Záměry

Hlavním záměrem je nadále poskytovat kvalitní službu klientům v rámci obou poskytovaných služeb, systematicky prohlubovat a propojovat zavedené mezinárodní koncepty péče a neustále hledat možnosti, jak službu přizpůsobovat měnícím se požadavkům a potřebám klientů.

Dále intenzivně pracujeme na zavedení paliativní péče a doprovázení umírajících i jejich rodinných příslušníků. Rovněž budeme pokračovat v nastaveném vzdělávání zaměstnanců v mezinárodních konceptech péče: Biografická koncepce péče, Smyslová aktivizace, Bazální stimulace a Kinestetická mobilizace.

### **Dobrovolnictví**

Epidemiologická situace nám neumožnila pokračovat v obvyklém způsobu činnosti. I přesto v průběhu roku působilo v Domově **28** dobrovolníků, kteří nám věnovali **485 hodin** svého života. **Za výkon dobrovolnické činnosti upřímně děkujeme.**



### **b) Ošetrovatelsko-zdravotní úsek**

Ošetrovatelsko-zdravotní úsek zajišťuje ošetrovatelskou péči poskytovanou registrovanými všeobecnými sestrami na základě indikace lékaře. Tato péče je vykazována smluvním pojišťovám v odbornosti 913. Zdravotní sestry maximálně využívají znalostí a dovedností v péči o klienty orientované na zlepšení, stabilizaci a udržení stávajícího zdravotního stavu, mimo jiné i využitím prvků bazální stimulace, podporují klienty v soběstačnosti a sebeobsluze.

Do našeho zařízení přijímáme klienty se sníženou schopností mobility a také klienty zcela imobilní. V roce 2022 to bylo 62 % imobilních a 13 % částečně mobilních. Z tohoto důvodu je péče o klienty náročnější. Staráme se o klienty s nasogastrickou sondou i PEGem, dále o klienty se stomií a opiátovou pumpou. Čím dál víc používáme odsávačky a klientům s poruchou dýchání podáváme kyslík přes oxygenátor. Přístroje jako CRP a INR slouží pro lepší komfort klienta (odběr pouze z prstu), výsledek máme ihned. Nově jsme pořídili přístroj na analýzu moči, který nám včas odhalí záněty močových cest, a díky tomu můžeme včas zahájit léčbu a předejít dehydrataci a zhoršení celkového zdravotního stavu klientů. Průměrný věk našich klientů je 82,9 let.

Rehabilitace klientů je prováděna na základě indikace lékaře jednou fyzioterapeutkou formou pravidelných skupinových cvičení a individuální rehabilitací dle zdravotního stavu a mobility klienta.

Lékařská péče je poskytována registrujícími praktickými lékaři, kteří dochází do našeho domova dvakrát týdně. Specializovaná lékařská péče je zajištěna na základě indikace ošetřujícího lékaře. Dále do našeho zařízení dochází psychiatr, oční lékař, kožní lékař, stomatolog a lékař ošetřující chronické rány. Dále spolupracujeme s nutriční ambulancí a firmou Nutricie, která nám zajišťuje stravu pro klienty v riziku malnutrice. Akutní lékařská péče je v době pracovního volna a nočních hodin zajištěna rychlou záchrannou službou Olomouckého kraje.

Při péči o tělesné a duševní zdraví vnímáme nezastupitelnou úlohu rodinných příslušníků, které vždy informujeme o změnách ve zdravotním stavu klienta a doporučení lékaře. Preferujeme jejich účast na ordinovaných specializovaných vyšetřeních formou doprovodu, jelikož tento akt vnímáme jako důležitou formu psychické podpory našich klientů. Rovněž je vždy rádi uvítáme při doprovázení jejich rodinných příslušníků – našich klientů, v závěrečné fázi života. V tomto je jejich role nezastupitelná.

Vzdělávání všeobecných sester probíhá v souladu se zpracovaným Vzdělávacím plánem organizace a Individuálními vzdělávacími plány jednotlivých pracovníků, do vzdělávání zahrnujeme aktuální potřeby a moderní poznatky ošetrovatelství. V DS Tovačov každoročně zajišťujeme studentské praxe studentům zdravotnických oborů (všeobecná sestra, nutriční terapeut), nově studentům CMTF oboru Nemocniční kaplan.

### **Záměry a úspěchy**

Záměrem je do budoucna pokračovat v zavedené paliativní péči, pokračovat ve spolupráci s mobilním hospicem ve sdílené péči o komplikované klienty v terminálním stadiu, dále zahájit spolupráci s kamenným hospicem (realizace odborných stáží pro zaměstnance), nadále poskytovat kvalitní ošetrovatelskou péči, provádět monitoring a prevenci malnutrice, dekubitů a pádů klientů, aplikovat Biografickou koncepci péče jako součást ošetrovatelského procesu a podílet se na individuálním plánování služby u našich klientů.

Nejvýznamnějším úspěchem uplynulého roku je zavedení paliativní péče do naší praxe. Paliativní péče je aktivní a na kvalitu života orientovaná péče poskytovaná člověku, který trpí nevyléčitelnou chorobou v pokročilém nebo terminálním stadiu. Proškoleni v paliativní péči máme 95 % zaměstnanců a sloužíme jako pracoviště dobré praxe a inspirace pro ostatní poskytovatele pobytových sociálních služeb.



### c) Ekonomicko-provozní úsek

Provoz celého zařízení domova zajišťují zaměstnanci ekonomicko-provozního úseku tak, aby bylo zajištěno bezproblémové finančně-ekonomické řízení domova a aby klientům našeho domova byly poskytovány co nejkvalitnější služby i v oblasti provozní a materiálně-technické.

Součástí činnosti úseku je rovněž péče o zaměstnance v rámci bezpečnosti práce a ochrany jejich zdraví, zajišťování ochranných pracovních prostředků, materiálu a zajištění pravidelných školení na úseku požární ochrany a BOZP.

Provozní činnost sestává z pravidelné běžné údržby vnitřních i venkovních prostor a zařízení, provádění oprav menšího rozsahu, zajišťování oprav většího rozsahu a realizace investic. Dále jsou zajišťovány kontroly běžného zařízení a kontroly a revize vyhrazených technických zařízení a zdravotnických prostředků.

#### Záměry a úspěchy

V průběhu roku pokračovaly v souladu s plánem oprav a investic práce na obnově opotřebovaného majetku a další akce zaměřené na zlepšení pracovních a životních podmínek jak klientů, tak i zaměstnanců. Mezi nejvýznamnější patří oprava propadajících se podlah na oddělení Vital „A“, kde byla použita technologie lité polyuretanové vrstvy, s celkovými náklady 915 tis. Kč. Následně byla provedena výměna podlahové krytiny přízemí budov „A“ a „C“ v ceně 380 tis. Kč. Mezi další významné investice patří výměna osvětlení na chodbě oddělení Vital „B“, dokončení výměny světel na pokojích klientů Vital „B“ a „C“ a na chodbě Elán 2. Z nákladnějších akcí vyjmenujme alespoň periodické malování pokojů oddělení Vital „B“, schodišť, stravovacího provozu, rehabilitace a tělocvičny, dále opravu vchodových dveří z ulice Žižkova, oprava kanalizačního systému ve sklepě budovy „A“. Pokračovaly i práce na revitalizaci zahrady a v nepolední řadě byla v průběhu měsíce listopadu zahájena výstavba komunikace pro zásobování a odstavných ploch.

Financování uvedených akcí bylo zajištěno z investičního příspěvku od zřizovatele, účelově poskytnutého na výše uvedenou výstavbu komunikace pro zásobování a dále ze zvýšených výnosů z úhrad od klientů, PNP a úhrad od zdravotních pojišťoven.

Z prostředků organizace byla v rámci oprav movitého majetku provedena oprava dorozumívacího zařízení, technického vybavení prádelny a kuchyně, náhradního zdroje na výrobu el. energie, ze zdravotnického zařízení oprava germicidní lampy, odsávačky, antidekubitních matrací a zvedáků a další drobné opravy opotřebovaného inventáře. Celkové náklady na opravy byly vyčísleny částkou 3 737 tis. Kč.

Z nadačního příspěvku formou daru od Nadačního fondu ABAKUS bylo v souvislosti s realizací projektu „Spolu až do konce“ dokončeno v zahradě domova pietní místo.

V oblasti DDHM patří mezi nejvýznamnější obměna tabletového systému pro výdej stravy, nábytku v jídelně zaměstnanců, dále výměna nábytku na sesternách,

montáž skříní na pokojích klientů, vybavení kanceláře soc. pracovnice, kamerový systém na rozpoznávání tváří klientů DZR u nichž hrozí nebezpečí nekontrolovaného opuštění areálu, pořízení invalidních vozíků, antidekubitních matrací, čističek vzduchu a dalšího drobného majetku

Záměrem pro příští období je pokračovat v údržbě a úpravě vnitřních prostor, provést výměnu zbývajících nevyhovujících osvětlení, dokončit rekonstrukci koupelen na pokojích klientů a dále dle finančních možností provádět postupnou obnovu opotřebovaného inventáře.



#### d) Stravovací úsek

Celodenní strava je připravována v kuchyni domova a řídí se zásadami správné výživy. Jídelní lístky sestavuje nutriční terapeut a předkládá je ke konzultaci stravovací komisi. Strava je připravována v kuchyni domova s možností výběru ze dvou až tří variant. Stravovací provoz se řídí vypracovaným systémem HACCP.

Připravená strava je klientům vydávána formou tabletového systému, což znamená, že pracovníci kuchyně připravenou stravu vydávají přesně podle stanovených norem do jednotlivých tablet dle konkrétních specifikací naordinovaných diet, zvláštní úpravy stravy a individuálních potřeb klientů.

Abychom byli schopni poskytovat klientům kvalitní, bezpečnou a nutričně vyváženou stravu, a rovněž abychom mohli zavádět nové, moderní metody a technologické postupy přípravy stravy, účastní se zaměstnanci stravovacího úseku dalšího odborného vzdělávání.

Stravovací komise se zástupci klientů, pracovníků přímé péče, vedoucích pracovníků a nutričním terapeutem se schází 4x ročně. Jídelníčky s možností výběru ze všech druhů stravy (vyjma svačiny) jsou sestavovány na období 3 týdnů. V průběhu celého roku se doplňovalo a obměňovalo vybavení stravovacího provozu, zejména nádobí, tabletový systém a drobný inventář.



## 2.3 Statistické výstupy

V této kapitole jsou uvedeny stručné přehledy o struktuře klientů podle věku a příspěvku na péči (PnP), o míře využití kapacity poskytované služby, tedy o celkové roční obloženosti a přehled o nástupech a odchodech z DS Tovačov.

### Využití kapacity služby

Průměrná obloženost za službu DS činila navzdory covidu 99,7% (29,91 osob), za službu DZR 98,36% (118,03 os.), průměrná celková obloženost 99,023%.

#### Obloženost

DS	01	02	03	04	05	06	07	08	09	10	11	12
kapacita	30	30	30	30	30	30	30	30	30	30	30	30
obloženost	30	29,64	30	29,47	30	30	30	30	30	30	30	29,81
v %	100	98,80	100	98,60	100	100	100	100	100	100	100	99,37
DZR	01	02	03	04	05	06	07	08	09	10	11	12
kapacita	120	120	120	120	120	120	120	120	120	120	120	120
obloženost	117,7	115,9	119,4	116,8	119,8	119,7	119,7	114,9	117,9	118,5	117,4	118,4
v %	98,12	96,61	99,52	97,36	99,87	99,75	99,73	95,78	98,25	98,77	97,83	98,68

Přehled nástupů a ukončení služby, počet nově přijatých žádostí a počet žádostí v pořadníku k 31. 12. 2022.

služba	nástup	úmrtí	jinam	žádosti	pořadník
DS (Elán)	3	2	2	135	371
DZR (Vital, ReVital)	44	44	2	364	776

#### Struktura klientů

##### Struktura podle věku

služba	60-65 let	66-75 let	76-85 let	86-95 let	nad 96 let
DS (Elán)	0	8	11	11	0
DZR (Vital, ReVital)	1	14	59	40	5

##### Struktura podle stupně PnP

služba	bez PnP	1. st.	2. st.	3. st.	4. st.
DS (Elán)	2	6	6	12	4
DZR (Vital, ReVital)	7	3	6	35	68

##### Struktura podle schopnosti mobility

Služba	mobilní	částečně mobilní	imobilní
DS (Elán)	10	4	16
DZR (Vital, ReVital)	28	15	76

## 2.4 Přehled plnění Plánu rozvoje organizace v roce 2022

Plán rozvoje organizace je strategickým dokumentem, který má umožnit celkové směřování organizace k trvale udržitelnému rozvoji a úspěchu, v návaznosti na měnící se vnější i vnitřní podmínky a potřeby.

### *Přehled přijatých cílů pro rok 2022 a stav plnění:*

<b>Cíl 1 Rozvoj poskytování sociální služby</b>		
<b>Opatření</b>	<b>stav plnění</b>	<b>poznámka</b>
Rozšíření nabídky poskytovaných sociálních služeb	splněno	Zvýšení kapacity služby „domov se zvláštním režimem“ pro cílovou skupinu osob s Alzheimerovou nemocí a jinými typy demence.
Rozvoj moderních metod aktivizace, sociální práce a ošetrovatelské péče	průběžné plnění	Aktivní využívání Smyslové aktivizace, Bazální stimulace, Biografické péče, nutriční péče, díky projektu NF Abakus byla úspěšně zavedena Paliativní péče, duchovní péče a doprovázení umírajících klientů.
<b>Cíl 2 Personální zajištění služby</b>		
<b>Opatření</b>	<b>stav plnění</b>	<b>poznámka</b>
Systematické vzdělávání a odborný rozvoj	průběžné plnění	Sestaven nový Vzdělávací plán organizace na období 2022-2024 a na něj navazující Individuální vzdělávací plány. Kinetickou mobilizaci absolvovalo 11 pracovníků přímé péče. Podrobný přehled o realizovaném vzdělávání je uveden v kapitole 3.4.
Zvýšení počtu sociálních, aktivizačních pracovníků, pracovníků přímé péče a všeobecných sester	splněno částečně	Realizováno zvýšením počtu pracovních míst na pozici aktivizační pracovník o 3 úvazky, pracovník v sociálních službách o 3 úvazky a na pozici všeobecná sestra o 2 úvazky.
<b>Cíl 3 Řízení kvality</b>		
<b>Opatření</b>	<b>stav plnění</b>	<b>poznámka</b>
Management kvality	plněno průběžně	Pravidelné podávání návrhů na zvýšení kvality zaměstnanci všech úseků.
<b>Cíl 4 Modernizace technického zázemí</b>		
<b>Opatření</b>	<b>stav plnění</b>	<b>poznámka</b>
Oprava, údržba a modernizace budovy	splněno částečně	Byla provedena výměna vstupních vchodových dveří z Žižkovy ulice za elektricky ovládané. V 1. patře budovy A, v přízemí budovy A, v přízemí budovy C byly provedeny renovace podlah.
Obnova dosluhujícího vybavení a pracovních pomůcek	průběžné plnění	Byly dokoupeny aktivní antidekubitní matrace, byla provedena oprava nevyhovujícího osvětlení na chodbách v budově B a v budově A, byl pořízen 1 ks hydraulický vakový zvedák pro mobilizaci klientů.

Revitalizace zahrady a nádvoří	splněno částečně	Provedena profesionální údržba zeleně, částečná výsadba kvetoucích rostlin a křovin, oprava chodníků, dokončení meditačního zákoutí s pietním místem instalací moderní plastiky Andělky.
Vybudovat boční vchod do budovy, sjezd pro zásobování a parkoviště	splněno částečně	Boční vchod do budovy byl vybudován, započaly práce na vybudování příjezdové cesty pro zásobování a parkoviště. Dokončení na jaře 2023.

### 3 Přehled o zaměstnancích

Péči o seniory zajišťuje tým složený ze zdravotnických pracovníků (vrchní sestra, všeobecné sestry, nutriční terapeut, fyzioterapeut), pracovníků v sociálních službách (pracovníci v přímé péči, koordinátoři péče) a sociální pracovníci. Zázemí pro ně vytváří pracovníci úseku ekonomicko-provozního a stravovacího.

#### Přehled o zaměstnancích na jednotlivých pracovních pozicích

název úseku	pracovní pozice	počet úvazků na dané pozici	celkem na úseku
	ředitelka	1	8
	sociální pracovnice	2	
	pradlena, krejčí	3	
	vrátná	2	
Ekonomický úsek	vedoucí úseku/ekonom	1	8
	personální a mzdová účetní (PaM)	1	
	asistentka	1	
	účetní/technický pracovník	1	
	sociální účetní	1	
	elektrikář, údržbář, zahradník	3	
Stravovací úsek	skladová účetní, vedoucí úseku	1	13
	nutriční terapeut	1	
	kuchařka	7	
	zaučená kuchařka	4	
Zdravotní úsek	vedoucí úseku/vrchní sestra	1	24
	všeobecná sestra	17	
	uklizečka	6	
Úsek přímé péče	vedoucí přímé péče	2	68
	aktivizační pracovnice	3	
	PSP - přímá obslužná péče	57	
	PSP - koordinátor IP	6	
<b>celkem úvazků</b>			<b>121</b>

### 3.1 Struktura zaměstnanců

Na tomto místě je uveden stručný přehled o struktuře zaměstnanců dle věku, délky praxe v organizaci a dle stupně dosaženého vzdělání. Uvedené údaje jsou platné k 31. 12. 2022. Průměrný věk zaměstnanců je 46,53 let.

#### Struktura podle věku

věk	Muži	ženy	celkem
do 25 let	0	6	6
26 – 30 let	0	4	6
31 – 40 let	0	16	16
41 – 50 let	2	48	50
51 – 60 let	1	44	45
nad 61 let	2	3	5

#### Struktura podle vzdělání

vzdělání	muži	ženy	celkem
základní	0	4	4
výuční list	2	58	60
maturita	2	50	52
vyšší odbor.	1	2	3
bakalářské	0	1	1
magisterské	0	6	6

#### Délka praxe v organizaci

délka praxe	Muži	ženy	celkem
do 2 let	2	41	43
3 - 5 let	0	27	27
6 - 10 let	0	18	18
11 - 15 let	1	10	11
16 - 20 let	1	9	10
21 - 25 let	0	10	10
26 - 30 let	0	2	2
nad 30 let	1	4	5



### 3.2 Údaje o platech zaměstnanců

Zaměstnanci v DS Tovačov jsou odměňováni formou platu dle nařízení vlády č. 564/2006 Sb., v platném znění. Průměrná hrubá měsíční mzda v roce 2022 činila 35 341 Kč a proti roku předchozímu se zvýšila o 562 Kč.

### 3.3 Doplnující údaje

Z celkového počtu 126 zaměstnanců bylo k 31. 12. 2022 zaměstnáno 121 žen a 5 mužů. V průběhu roku bylo uzavřeno 29 nových pracovních poměrů.

Ukončeno bylo 19 pracovních poměrů:

- uplynutím sjednané doby 4
- ukončení dohodou 6
- odchod do starobního důchodu 2
- do plného invalidního důchodu 1
- odchod na mateřskou dovolenou 2
- ve zkušební době 3

- pro nadbytečnost 0
- výpovědí ze strany zaměstnance 1

Ve sledovaném roce bylo hlášeno 115 nových případů pracovní neschopnosti, 10 případů pokračovalo z roku 2021, celkem 125 pracovních neschopností, z toho 4 pro nepracovní úraz. Počet kalendářních dnů pracovní neschopnosti činil 4 069 dnů, z toho 319 dnů pro nepracovní úraz. Nemocnost ve sledovaném roce činila 12,038%.

### 3.4 Vzdělávání zaměstnanců

Vzdělávání zaměstnanců probíhá v souladu s požadavky zaměstnavatele na výkon jednotlivých pracovních pozic a Individuálními vzdělávacími plány zaměstnanců, v návaznosti na zpracovaný Vzdělávací plán organizace.

#### Přehled vzdělávání v roce 2022

měsíc	školicí akce	hodiny	osoby
leden	Biografie a plány péče I.	14 hod.	15 os.
	Péče o klienty s demencí	8 hod.	18 os.
	Konference pro ředitele a ekonomy (APSS)	7 hod.	1 os.
	Plánování péče v závěru života (Abakus)	8 hod.	2 os.
únor	Biografie a plány péče II.	14 hod.	15 os.
	Práce s klienty s různými typy demence	8 hod.	15 os.
březen	Biografie a plány péče III.	14 hod.	15 os.
	Aktivizační metody pro osoby s demencí	8 hod.	3 os.
	Osobní hranice v kontextu sociální péče	8 hod.	15 os.
duben	Jarní urologický den pro sestry	8 hod.	3 os.
	Základní kurz Bazální stimulace	24 hod.	13 os.
	Paliativní péče pro pracovníky v sociálních službách	8 hod.	17 os.
	Etika v sociálních službách	8 hod.	17 os.
	Vykazování péče na zdravotní pojišťovny	6 hod.	4 os.
	Smyslová aktivizace, Level 1, modul 1	12 hod.	4 os.
květen	Ekonomická sekce při APSS Olomouckého kraje	6 hod.	1 os.
	Kdo si hraje, nezlobí	8 hod.	9 os.
	Smyslová aktivizace, Level 1, modul 2	12 hod.	4 os.
	Specifika mezilidských vztahů	8 hod.	15 os.
	Kinestetická mobilizace	24 hod.	11 os.
	Práce s osobami s Alzheimerovou nemocí	8 hod.	1 os.
	Sociální služby nejen v Evropě	6 hod.	1 os.
	Nemocniční kaplani na Střední Moravě	6 hod.	4 os.
červen	Úvod do paliativní péče	8 hod.	16 os.
	Management biografické péče	14 hod.	3 os.
	Etika v sociálních službách	8 hod.	16 os.
	Metodika ke spisové službě	8 hod.	2 os.
	Důstojná péče v sociálních službách	12 hod.	10 os.
	Smyslová aktivizace, Level 1, modul 3	12 hod.	4 os.
	Výživa v paliativní péči	1 hod.	18 os.

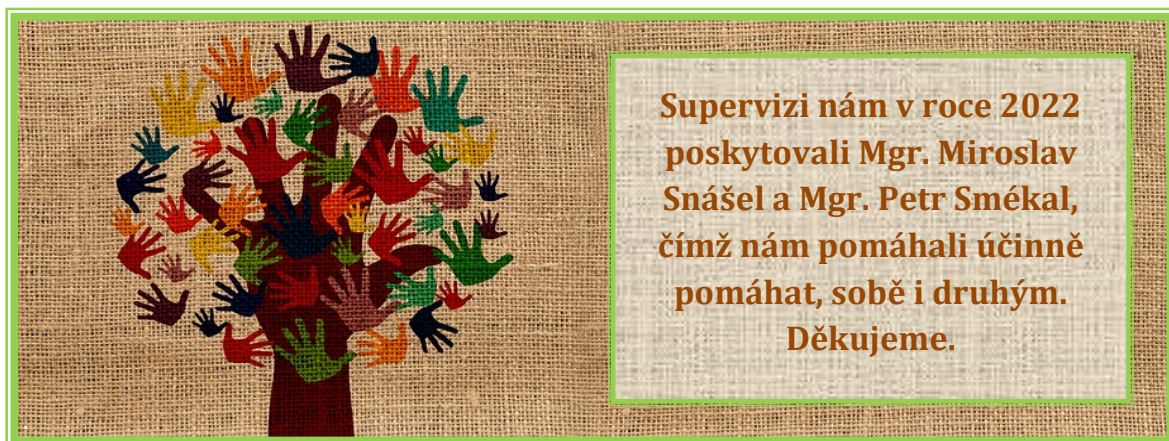
červenec	Stáž ke Smyslové aktivizaci v DS Mistra Křišťana	8 hod.	4 os.
srpen	Konference pro vedoucí pracovníky v soc. službách	11 hod.	2 os.
září	Psychosomatika - práce s myslí a tělem	8 hod.	11 os.
	Krizová intervence	16 hod.	11 os.
	Konference Jak si hraje smyslovka	5 hod.	10 os.
říjen	Jak správně komunikovat	8 hod.	11 os.
	Výroční kongres poskytovatelů sociálních služeb	10 hod.	5 os.
	Paliativní péče v domově pro seniory	5 hod.	6 os.
listopad	Standardy ve stravovacích službách	8 hod.	3 os.
prosinec	První pomoc	2 hod.	57 os.
	Aby záda nebolela	8 hod.	2 os.
	Konference Biografie v teorii a praxi	7 hod.	1 os.

V roce 2022 se různých forem vzdělávání zúčastnilo 113 zaměstnanců. Celkový rozsah vzdělávání činil 3702 hodin, což je v průměru na 1 pracovníka 32,76 hodin, z toho 21,23 hodin akreditovaných kurzů. Část vzdělávání byla realizována a hrazena Nadačním fondem Abakus v rámci projektu zavádění paliativní péče.

### Supervize

V roce 2022 proběhlo v DS Tovačov 10 supervizních dnů, v rámci kterých se konalo 37 supervizních setkání. Manažerské supervize probíhaly v roce 2022 výhradně jako individuální. Supervizí se ve sledovaném roce zúčastnilo 90 osob, celkem proběhlo 528 supervizních hodin. Průměrný počet hodin supervizí na 1 pracovníka je 5,87 hodin.

<i>měsíc</i>	<i>Typ supervize</i>	<i>hodiny</i>	<i>osoby</i>
únor	Skupinová supervize, Mgr. Snášel (3 setkání)	2 hod.	29 os.
březen	Manažerská supervize individuální	2 hod.	5 os.
	Skupinová supervize, Mgr. Smékal (3 setkání)	2 hod.	34 os.
duben	Skupinová supervize, Mgr. Snášel (3 setkání)	2 hod.	29 os.
květen	Skupinová supervize, Mgr. Smékal (3 setkání)	2 hod.	38 os.
	Manažerská supervize individuální	2 hod.	5 os.
září	Skupinová supervize, Mgr. Smékal (3 setkání)	2 hod.	33 os.
	Manažerská supervize individuální	2 hod.	5 os.
říjen	Skupinová supervize, Mgr. Snášel (3 setkání)	2 hod.	22 os.
listopad	Manažerská supervize individuální	2 hod.	3 os.
	Skupinová supervize, Mgr. Smékal (1 setkání)	2 hod.	4 os.



## 4 Základní údaje o hospodaření

Domov pro seniory Tovačov provozuje dvě sociální služby: domov pro seniory (dále jen DS) a domov se zvláštním režimem (dále jen DZR). Současně byla v souladu se Zřizovací listinou vykonávána doplňková hospodářská činnost, a to pronájem nemovitého majetku včetně poskytování služeb zajišťujících jeho řádný provoz a hostinská činnost, spočívající ve vaření dietní stravy pro cizí strážníky.

Hlavní i doplňková hospodářská činnost byla v účetnictví vedena odděleně, stejně jako ekonomické ukazatele a účetní souvztažnosti jednotlivých poskytovaných služeb.

Vzhledem k tomu, že stanovení a plnění závazných ukazatelů bylo zřizovatelem sledováno za organizaci jako celek a pro lepší přehlednost jsou i vybrané údaje o hospodaření v této výroční zprávě v hlavní míře uváděny za obě služby kumulovaně.

Údaje o hospodaření vycházejí z účetní evidence, skladové evidence a ekonomických rozborů provedených v rámci účetní závěrky k 31. 12. 2022.

### Hospodaření organizace

Hospodářský výsledek organizace je složen z výsledku hospodaření z hlavní a doplňkové činnosti. Výsledek hospodaření hlavní činnosti v obou sledovaných službách byl 0,00 Kč. Kladný výsledek hospodaření byl dosažen pouze v doplňkové činnosti a to ve výši 76 564,61 Kč.

Podrobný rozbor hospodaření organizace, včetně příslušných komentářů, je obsahem zprávy „Komentář k rozborům hospodaření“, předávané zřizovateli prostřednictvím datových schránek, a proto již není předmětem výroční zprávy.

### 4.1 Opravy a investice

#### Opravy

Jedním z podstatných nákladů, který významně ovlivnil hospodaření organizace, byl výdaj na opravy movitého i nemovitého majetku. Z hlediska nákladovosti můžeme opravy rozdělit do následujících skupin.

*Opravy nemovitého majetku do 200. tis.* – objem 1 707 243,78 Kč - provedení nezbytných oprav nemovitého majetku – pokračování dílčích oprav nevyhovujícího osvětlení chodeb budovy „A“ a „B“ a pokojů klientů budova „B“ a „C“, výmalba v rámci periodického malování stravovacího provozu a oddělení „B“, + nad rámec výmalba elektroléčby, tělocvičny a schodišť, oprava vstupních dveří ul. Žižkova, oprava rozvodů kanalizace v suterénu budovy „A“, oprava chodníků v prostorách zahrady, oprava technologie zahradního jezírka, ohřevu TUV a další drobné opravy nemovitého majetku.

*Opravy nemovitého majetku nad 200 tis. Kč* – celkem 1 296 432 Kč - provedení této kategorie oprav nemovitého majetku bylo uskutečněno v souladu s aktualizovaným plánem oprav a investic na rok 2022. UR/65/31/2022. Proběhla oprava podlah výměnou krytiny v přízemí budovy „C“ a přízemí budovy „A“ a oprava podlahy litou polyuretanovou vrstvou v 2. np. budovy „A“. Původní rozpočet na provedení prací byl stanoven 1 316 312 Kč. Po vyúčtování byla celková hodnota oprav vyčíslena částkou 1.296 432 Kč.

*Opravy movitého majetku* – objem 733 831,64 Kč

Náklady na ostatní opravy vychází z aktuálního stavu majetku, kde se projevuje ve značné míře opotřebení vlivem stárnutí majetku. S tím souvisí i překročení schváleného rozpočtu.

Podle oblastí lze opravy movitého majetku rozdělit do následujících skupin:

Strojní vybavení kuchyňského provozu	219 762,95 Kč
Sdělovací a spojovací technika	38 308,00 Kč
Automobilový park	41 469,10 Kč
Kancelářská technika	28 862,10 Kč
Vybavení prádelny	37 192,14 Kč
Zdravotnická technika	50 391,52 Kč
Nábytek	55 600,43 Kč
Ostatní inventář	262 245,40 Kč

Náklady na opravy vybavení kuchyně v nejvyšší míře ovlivnily poruchy centrální myčky nádobí s předmyčkou, kde se po 7. letech nepřetržitého provozu projevuje značné opotřebení. Stejná situace je i u plynového konvektomatu, který je v každodenním provozu již 15 let a jeho funkčnost je udržována jen s maximálním úsilím a s vynaložením nemalých finančních prostředků. V plánu investic je rovněž zahrnuta výměna obou uvedených zařízení. Z důvodu energetických úspor a snížení ostatních nákladů bylo strojní vybavení kuchyně předáno k posouzení odborné firmě, která vypracuje studii na optimalizaci kuchyňského provozu.

Náklady na opravy kancelářské techniky odpovídají stáří používané techniky. Ve sledovaném období byly provedeny střední opravy dvou kopírovacích strojů. V současné době je stav kancelářské techniky uspokojivý.

V rámci oprav zdravotnické techniky byly ve sledovaném období provedeny opravy antidekubitních matrací, germicidních lamp a odsávačky.

V oblasti prádelenské techniky, poruchovost strojů odpovídá náročnému vytížení a v neposlední řadě také stáří používané techniky. Průběžně bude třeba inventář nadále obnovovat.

Položky oprav nemovitého i movitého majetku provedené nad rámec původního schváleného rozpočtu byly financovány z vlastních zdrojů organizace.

## Investice

V průběhu roku byl na základě usnesení rady OK UR/60/47/2022 organizaci přiznán investiční příspěvek ve výši 100 000 Kč na akci „Zvedací zařízení pro mobilizaci klientů“, která byla dále spolufinancovaná z fondu investic organizace ve výši 45 000 Kč. Uvedená akce byla realizována v měsíci listopadu 2022.

Následně byla na základě UR/62/54/2022 povolena investiční akce „Vybudování příjezdové komunikace pro zásobování a odstavných ploch“ ve výši 1 902 000 Kč. Finanční prostředky byly přiděleny zřizovatelem a podléhaly finančnímu vypořádání za rok 2022. Vzhledem k náročnosti akce, jejíž realizace byla zahájena až v měsíci listopadu 2022 a z důvodu dodržení technologických postupů, nebylo možné stavbu dokončit do 31. 12. 2022. Z výše uvedených důvodů byl zřizovatel požádán o prodloužení termínu realizace akce a současně o posunutí finančního vypořádání ÚZ. Na svém zasedání ROK dne 19. 12. 2022 UR/70/20/2022 požadavku vyhověla a posunula termín dokončení akce a provedení finančního vypořádání na 31. 12. 2023.

## Hospodaření se svěřeným majetkem

Domov pro seniory Tovačov hospodaří s majetkem Olomouckého kraje, vymezeným ve Zřizovací listině.

## Oblast nemovitého majetku

V oblasti nemovitého majetku vykazuje v závěru účetního období:

hlavní budovu A, B, C v účetní hodnotě	113 236 728,86 Kč
budovu pro služby obyvatelstvu (márnice) v hodnotě	105.187,00 Kč
komunikace a veřejné osvětlení v hodnotě	2 398 234,00 Kč
inženýrské sítě (vodovody, kanalizace, rozvody plynu a el.)	2 480 861,30 Kč
ostatní stavby (garáže, přístřešky, voliéra, jezírko) v hodnotě	5 778 797,80 Kč
pozemky, zastavěná plocha	124 825,57 Kč
pozemky ostatní (parkoviště, chodníky)	6 871,62 Kč
pozemky, zahrada	145 863,37 Kč

Budovy prošly celkovou rekonstrukcí v letech 1997 a 1998. V průběhu 25 let používání se stále častěji projevují nedostatky způsobené nekvalitně odvedenými stavebními pracemi. Před osmi lety byla provedena celková rekonstrukce střechy a okapů, spojená s výměnou podkrovních oken. V roce 2017 byla realizována výměna nevyhovujících netěsných dřevěných oken v celé budově. Ke snížení energetické náročnosti bude v průběhu dalších období rovněž nutné provést neustále odkládané celkové zateplení pláště budovy.

V oblasti nemovitého majetku organizace nedisponuje žádným nepotřebným nebo dlouhodobě nevyužívaným majetkem

## Movitý majetek

movitý majetek a soubory movitých věcí v celkové hodnotě	23.435.630,55 Kč
drobný dlouhodobý majetek evidovaný v účetnictví ve výši	30.317.680,76 Kč
drobný hmotný majetek vedený na podrozvahových účtech	5.670.197,24 Kč
drobný dlouhodobý nehmotný majetek	1.049.686,44 Kč
nehmotný majetek vedený v podrozvaze	345.800,50 Kč

Přírůstky DDHM a DNM jsou zmíněny v tabulkové části rozborů hospodaření. Mezi nejvýznamnějšími položkami nově pořízeného drobného majetku je třeba uvést komplexní výměnu tabletového systému, pořízení nového nábytku do jídelny zaměstnanců, obnova nábytku na sesternách, vybavení kanceláře pro novou sociální pracovníci, montáž nové rozvodné skříně pro PC rozvody na oddělení „B“, instalace systému na rozpoznávání obličejů klientů DZR u nichž hrozí nebezpečí nekontrolovaného opuštění areálu, dále nákup čističek vzduchu, germicidních lamp, antidekubitních matrací, invalidních vozíků, klozetových křesel, úklidových vozíků a dalšího drobného majetku. Celková cena nově pořízeného majetku byla vyčíslena částkou 2 944 508,38 Kč.

Organizace v závěru roku disponovala čtyřmi motorovými vozidly ve stáří 22, 21, 10 a 3 roky. Jejich pořizovací cena byla 2.457.697,60 Kč, dále malotraktorem TZ4 k14 s přívěsem ve stáří 49 let v pořizovací ceně 87.472 Kč.

V současné době organizace neeviduje žádný přebytný či neupotřebitelný movitý majetek. Vyřazování a likvidace majetku probíhá v souladu s vnitroorganizační směrnici a zásadami řízení PO.

Soubor výpočetní techniky obsahuje 30 ks stolních počítačů, 2 ks notebooků, 1 server, 18 ks kopírovacích strojů kombinovaných s tiskárnami a 6 ks tiskáren. Průměrné stáří výpočetní techniky je 15 let. Veškerá výpočetní technika je plně využívána.

Softwarové vybavení se skládá z operačních systémů Win 7, Win 10 ke každému PC, dále 30 ks licencí Microsoft office, 30 ks licencí antivirový SW NOD 32, síťový SW Cygnus 2, SW Gordic - účetnictví, mzdy, kniha faktur, majetek, spisová služba, dále SW intranet, kniha jízd, evidence cest. příkazů, SW pro práci s kamerovým systémem a personalistika. Upgrade serveru je prováděn cca 1x za 6 let. Investice do výpočetní techniky v budoucím období kromě mimořádných oprav neočekáváme.

V současné době probíhají 3 nájemní vztahy trvalé - pronájem rehabilitace, pronájem kantýny a pronájem holičství, dále v rámci možností krátkodobé pronájmy inventáře k efektivnějšímu využití majetku a k výpomoci starým a nemocným občanům (invalidní vozíky, klozetová křesla, polohovací lůžka apod.).

Inventarizace proběhla v souladu s příkazem ředitelky k provedení inventarizace k 31. 12. 2022. Inventarizace materiálových položek byla provedena k 30. 11. 22 a k výsledkům byly přičteny obraty měsíce prosince. Inventarizace ostatního majetku proběhla k 31. 12. 22. Ve výsledku inventarizace nebyly zjištěny žádné rozdíly. Inventarizační zpráva byla zaslána zřizovateli.

## 4.2 Závazné ukazatele

V roce 2022 byly zřizovatelem stanoveny tyto závazné ukazatele:

Hospodářský výsledek HČ	<b>vyrovnaný</b>
Hospodářský výsledek VČ	kladný
Limit mzdových prostředků (po úpravě)	52 057 060 Kč
Počet zaměstnanců	121
Příspěvek na investice	2 002 000 Kč
Neinvestiční příspěvek na provoz (odpisy)	2 180 497,80 Kč
Odvod z odpisů	2 180 497,80 Kč
Účelově poskytnuté provozní prostředky ÚZ 00011	0 Kč

### Průměrný přepočtený počet pracovníků

Stanovený ukazatel přepočtený počet zaměstnanců HČ 121 byl po odečtení povoleného překročení dodržen. Překročení o 2,48 bylo zapříčiněno zástupem za dlouhodobé nemoci zaměstnanců.

### Limit mzdových prostředků

Závazný ukazatel limit mzdových prostředků byl stanoven usnesením ZOK a v průběhu roku byl usnesením ROK několikrát navýšen. Konečná výše limitu byla 52 057 060 Kč. Povolené překročení o prostředky poskytnuté jako účelový dar dotace přímo na účet PO bylo vyčísleno částkou 287 010 Kč. Závazný ukazatel byl dodržen.

### Ostatní závazné ukazatele

Dalším závazným ukazatelem, stanoveným usnesením ZOK, byla v návaznosti na plán odpisů, výše odpisů z hlavní činnosti v částce 2 080 000 Kč a odvody zpět zřizovateli ve stejné výši.

Vzhledem k schváleným pohybům dlouhodobého hmotného majetku v majetku Olomouckého kraje došlo v průběhu kalendářního roku k úpravě odpisů. V souvislosti s touto skutečností byl na základě naší žádosti usnesením ROK zvýšen tento závazný ukazatel o 100 497,80 Kč a současně zvýšen odvod zpět do rozpočtu zřizovatele o stejnou částku Kč. Závazný ukazatel Odvod z investičního fondu byl splněn bezezbytku. Ukazatel Odpisy byl přečerpan o 5.672,15 Kč z důvodu přesného vyúčtování odpisů HČ a VHČ v závěru roku 2022. Překročení bylo pokryto z rozpočtu organizace.

## 4.3 Tvorba a užití peněžních fondů

### Fond investic

Fond investic byl čerpán v souladu s plánem oprav a investic, který byl během roku průběžně aktualizován. Tvorba fondu v uplynulém roce byla zabezpečena odpisy z hlavní i doplňkové činnosti v celkové výši 2. 211.303,80 Kč, převodem prostředků z rezervního fondu ve výši 40 000,- Kč schváleným UR/60/47/2022 a účelově poskytnutými příspěvky ÚZ 00011 od zřizovatele ve výši 100 000 Kč na pořízení zvedacího zařízení pro mobilizaci klientů a 1 902 000,- Kč na Vybudování příjezdové komunikace pro zásobování a odstavných ploch.

### Rekapitulace užití IF

Z investičního fondu byl nařízen odvod zpět zřizovateli ve výši 100% odpisů z hlavní činnosti celkové částce 2 180 497,80 Kč, bylo pořízeno zvedací zařízení pro mobilizaci klientů s finanční spoluúčastí za cenu 145 005 Kč a hrazeny náklady související s přípravou a zahájením akce Vybudování příjezdové komunikace pro zásobování a odstavných ploch ve výši 70 233,65

Zůstatek fondu ke dni 31. 12. 2022 byl, z důvodu prodloužení termínu realizace akce Vybudování příjezdové komunikace pro zásobování a odstavných ploch vyčíslen částkou 1 863 273,37 Kč.

### Fond kulturních a sociálních potřeb

Čerpání účtu FKSP je přímo ovlivněno výší přídělu, který činil ve sledovaném roce 2 % objemu vyplacených hrubých mezd tj. 1 031 321,46 Kč. Ve sledovaném období byly poskytnuty příspěvky na stravování zaměstnanců, odměny zaměstnancům za pracovní a životní jubilea, vitamínové balíčky pro zaměstnance a příspěvek na penzijní a životní připojištění zaměstnanců.

V následujícím roce bude roční příděl čerpán formou příspěvků na penzijní připojištění, příspěvku na stravné, na odměny zaměstnanců za pracovní a životní jubilea v souladu s vnitroorganizační směrnicí a prostřednictvím karet SODEXO na vitaminové balíčky, příspěvky na kulturu a rehabilitaci.

### Rezervní fond

Rezervní fond tvořený ze zlepšeného výsledku hospodaření vykazoval počáteční stav 42,15 Kč. V průběhu roku, po schválení závěrečného účtu Olomouckého kraje, byl usnesením UZ/10/9//2022 potvrzen výsledek hospodaření r. 2021 a schválen příděl do fondů organizace. Usnesením rady UR/60/47/2022 a v návaznosti na schválený plán investic byl proveden převod prostředků rezervního fondu do fondu investičního v celkové výši 40 000 Kč. Zůstatek rezervního fondu k 31. 12. 2022 činil 339,78 Kč.

Rezervní fond tvořený s ostatních titulů vykazoval počáteční stav k 1. 1. 2022 527.888,- Kč. Tuto částku tvořil zůstatek nadačního příspěvku poskytnutého formou daru společností AVAST v závěru roku 2020. Tento účelově poskytnutý dar

byl určen na krytí nákladů spojených s přípravou a realizací dobročinné a obecně prospěšné činnosti spočívající v zavádění paliativní péče v DS Tovačov. Čerpání příspěvku bylo stanoveno na roky 2021 a 2022. V roce 2022 probíhalo čerpání v souladu se stanoveným harmonogramem a bylo vyčísleno částkou 527.888 Kč. Dále byl v průběhu roku rezervní fond postupně naplňován účelově poskytnutými finančními dary v celkovém objemu 96 049,00 Kč.

Účelově poskytnuté finanční dary v uvedené výši byly čerpány v souladu s účelem stanoveným v darovacích listinách. Nevyčerpaný zůstatek k 31. 12. 2022 činil 8 928,90 Kč.



#### 4.4 Rozvaha

synt. účet	název položky	běžné období			minulé období
		BRUTTO	KOREKCE	NETTO	
AKTIVA CELKEM		197.778.191,64	76.708.799,59	121.069.392,05	122.010.548,02
A. Stálá aktiva		181.918.819,59	76.708.799,59	105.210.020,00	107.206.085,15
I. Dlouhodobý nehmotný majetek		1.098.102,34	1.098.102,34		
013	software				
018	drobný DNHM	1.098.102,34	1.098.102,34		
II. Dlouhodobý hmotný majetek		180.820.717,25	75.610.697,25	105.210.020,00	107.206.085,15
031	pozemky	277.560,56		277.560,56	277.560,56
021	stavby	123.999.808,96	27.963.509,45	96.036.299,51	97.538.249,51
022	samostatné HM věci a soubory HM věcí	23.456.950,70	14.701.204,42	8.755.746,28	9.320.095,08
028	drobný dlouhodobý HM	32.945.983,38	32.945.983,38		
042	nedokončený DHM	140.413,65		140.413,65	70.180,00
III. Dlouhodobý finanční majetek					
IV. Dlouhodobé pohledávky					
469	ostatní dlouhodobé pohledávky				
B. Oběžná aktiva		15.859.372,05		15.859.372,05	14.804.462,87
I. Zásoby		984.249,06		984.249,06	873.628,99
112	materiál na skladě	984.249,06		984.249,06	873.628,99
II. Krátkodobé pohledávky		744.959,65		744.959,65	743.905,81

311	odběratelé	35.356,92		35.356,92	45.642,99
314	krátkodobé zálohy				
315	jiné pohledávky z hl. činnosti				
335	pohledávky za zaměstnanci	6.862,00		6.862,00	6.794,00
388	dohadné účty aktivní	702.740,73		702.740,73	691.468,82
377	ostatní krátkodobé pohledávky				
III. Krátkodobý finanční majetek		14.130.163,34		14.130.163,34	13.186.928,07
245	jiné běžné účty	6.799.956,10		6.799.956,10	7.270.060,57
241	běžný účet	6.839.288,10		6.839.288,10	5.356.561,96
243	běžný účet FKSP	233.615,14		233.615,14	320.383,54
261	pokladna	257.304,00		257.304,00	239.922,00
PASIVA CELKEM		období běžné		období minulé	
		121.069.392,05		122.010.548,02	
C. Vlastní kapitál		107.771.831,03		108.360.218,86	
I. Jmění účetní jednotky a upravující položky		105.448.518,77		107.444.583,92	
401	jmění účetní jednotky	105.448.518,77		107.444.583,92	
II. Fondy účetní jednotky		2.246.747,65		870.337,31	
411	fond odměn	28.710,00		23.710,00	
412	FKSP	345.495,60		312.991,14	
413	rezervní fond ze zlepš. VH	339,78		42,15	
414	rezervní fond z ostatních titulů	8.928,90		527.888,00	
416	fond reprodukce majet., IF	1.863.273,37		5.706,02	
III. Výsledek hospodaření		76.564,61		45.297,63	
VH běžného účetního období		76.564,61		45.297,63	
D. CIZÍ ZDROJE		13.297.561,02		13.650.329,16	
I. Rezervy					
II. Dlouhodobé závazky					
472	dlouhodobé přijaté zálohy na transfery				
III. Krátkodobé závazky		13.297.561,02		13.650.329,16	
321	dodavatelé	175.748,87		711.308,49	
331	zaměstnanci	3.678.961,00		3.345.615,00	
336	sociální zabezpečení	1.398.014,00		1.254.824,00	
337	zdravotní pojištění	603.016,00		541.250,00	
342	ostatní daně a peněžita plnění	193.973,00		294.906,00	
347	Závazky k vybraným ústřed. vládním institucím	65.838,00			
384	výnosy příštích období				
389	dohadné účty pasivní	51.496,00		47.075,00	
378	ostatní krátkodobé závazky	7.030.514,15		7.455.350,67	

## 4.5 Výkaz zisku a ztráty

synt. účet	název položky	běžné období		minulé období	
		hlavní činnost	hospodářská činnost	hlavní činnost	hospodářská činnost
A. NÁKLADY CELKEM		95.163.144,35	473.668,31	90.768.549,40	434.494,36
I. Náklady z činnosti		95.163.144,35	473.668,31	90.768.549,40	434.494,36
501	spotřeba materiálu	8.760.115,65	227.742,58	7.342.186,89	193.088,26
502	spotřeba energie	2.128.915,34	32.748,87	2.173.924,82	32.780,92
511	opravy a udržování	3.737.507,42		3.048.977,50	
512	cestovné	106.864,01		62.715,63	
513	náklady na reprezentaci	31.850,85		5.827,00	
518	ostatní služby	2.781.474,14	13.373,00	2.380.769,85	16.763,00
521	mzdové náklady	52.320.574,02	123.952,98	51.718.023,48	118.255,52
524	zákonné sociální pojištění	17.368.987,81	42.150,19	17.157.312,05	40.206,95
525	jiné sociální pojištění	207.895,00		164.339,00	
527	zákonné sociální náklady	2.460.266,74	2.481,32	2.987.696,79	2.365,14
538	jiné daně a poplatky	27.088,00		14.767,00	
551	odpisy dlouhodobého majetku	2.186.169,95	25.133,85	2.143.639,72	24.988,28
553	prodaný DHM				
558	náklady z drobného dlouhodobého majetku	2.944.508,38		1.500.124,67	
549	ostatní náklady z činnosti	100.927,04	6.085,52	68.245,00	6.046,29
II. Finanční náklady					
III. Náklady na transfery					
V. Daň z příjmů					
B. VÝNOSY CELKEM		95.163.144,35	550.232,92	90.768.549,40	479.791,99
I. Výnosy z činnosti		57.284.446,50	550.232,92	43.632.941,54	479.791,99
602	výnosy z prodeje služeb	55.782.115,60	458.422,00	42.415.048,37	383.180,00
603	výnosy z pronájmu	21.833,00	91.810,92	18.903,00	96.611,99
644	výnosy z prodeje materiálu				
646	výnosy z prodeje DDHM kromě pozemků				
648	čerpání fondů	615.008,10		711.008,00	
649	ostatní výnosy z činnosti	865.489,80		487.982,17	
II. Finanční výnosy		500,05		497,86	
662	úroky	500,05		497,86	
664	výnosy z přecenění				
IV. Výnosy z transferů		37.878.197,80		47.135.110,00	
672	výnosy místních vládních institucí z transferů	37.878.197,80		47.135.110,00	
C. VÝSLEDEK HOSPODAŘENÍ					
výsledek hospodaření před zdaněním			76.564,61		45.297,63
výsledek hospodaření běžného účetního období			76.564,61		45.297,63

## 5 Další údaje

Informace pro klienty a zájemce o službu: zařízení je určeno mobilním i imobilním osobám, proto jsou veškeré prostory bezbariérové.

### Společné prostory

- prostory pro rehabilitaci
- jídelny na odděleních
- kuchyně na odděleních
- společenské místnosti
- obýváky, obývací zákoutí
- kaple
- chodby, kuřárna
- koupelny
- kantýna, kadeřnictví
- dvůr a zahrada



### Soukromé prostory

- jednolůžkový pokoj se sociálním zařízením a sprchou
- dvoulůžkový pokoj se sociálním zařízením a sprchou

Každý soukromý prostor vyjadřuje individualitu uživatele. Pokoje jsou vybaveny postelí a nábytkem, další zařízení pokoje a výzdoba je možná na základě dohody podle přání uživatele, podle možností a rozměrů pokoje a po domluvě se spolubydlícím - obrazy na stěnu, televize, rádio, vlastní přehoz na postel, vlastní povlečení, záclony, závěsy, lednice apod. Další pomůcky pro sebeobsahu (hrazda na postel, madla, postranice na postel apod.) nabízí vedoucí oddělení uživatelům individuálně. Zaměstnanci domova respektují soukromí všech uživatelů služby.

### Ubytování

Ubytování je poskytováno v bezbariérovém prostředí, převážně ve dvoulůžkových pokojích s příslušenstvím (WC, umyvadlo, příp. sprcha) a dorozumívacím zařízením se signalizací.

#### Domov pro seniory

počet pokojů:

**8 jednolůžkových**

**11 dvoulůžkových**

#### Domov se zvláštním režimem

počet pokojů:

**12 jednolůžkových**

**54 dvoulůžkových**

Na chodbách jsou umístěny koupelny s možností koupele ve vaně nebo sprchováním, společenská místnost s knihovnou a televizí, která současně slouží jako jídelna. Ve společné kuchyni na každém oddělení/patře je umístěna

chladnička, kuchyňská linka, sporák, žehlicí prkno a myčka. Všechna oddělení jsou dále vybavena pojízdnými sprchovacími křesly a zvedáky.

### Úhrada za poskytovanou službu v roce 2022

pokoj podle vybavení	strava/ den	bydlení / den	celkem/ den	31 dnů	30 dnů	28 dnů
jednolůžkový pokoj	205 Kč	250 Kč	<b>455 Kč</b>	14 105 Kč	13 650 Kč	12 740 Kč
dvoulůžkový pokoj	205 Kč	230 Kč	<b>435 Kč</b>	13 485 Kč	13 050 Kč	12 180 Kč

## 5.1 Údaje o kontrolách a auditech

**Vnitřní kontrolní systém** v domově je zajišťován v souladu s ustanovením zákona č. 320/2001 Sb. o finanční kontrole ve veřejné správě a jeho prováděcí vyhlášky. V souladu s platnou právní úpravou jsou v organizaci vypracovány vnitřní předpisy, platné a závazné pro všechny vedoucí zaměstnance a pověřené pracovníky, které jsou dodržovány a pravidelně aktualizovány.

**Vnitřní finanční kontrola** je zabezpečována příkazcem operací, správcem rozpočtu, účetní a vedoucími zaměstnanci tak, aby bylo zajištěno průběžné sledování operací při hospodaření s veřejnými prostředky od jejich plánování, realizaci až do konečného vypořádání a vyúčtování.

**Revizní a hodnotící postupy** v souvislosti s dosahováním vyrovnaného nebo zlepšeného výsledku hospodaření, související s plněním závazných ukazatelů, s sebou vždy nesou přijetí rozpočtových opatření.

**Interní audit** je v naší organizaci nahrazen veřejnosprávní kontrolou, vykonávanou Oddělením kontroly při Kanceláři ředitele Krajského úřadu Olomouckého kraje, případně Odborem sociálních věcí Krajského úřadu Olomouckého kraje (KUOK), která mimo jiné také prověřuje účinnost vnitřního kontrolního systému.

V souvislosti s vyúčtováním dotace z MPSV vykonává každoročně v DS Tovačov **finanční audit** firma Audit Team, která ověřuje, zda údaje vykázané ve výkazech věrně a pravdivě zobrazují hospodaření s veřejnými finančními prostředky a majetkem organizace.

## 5.2 Spolupráce s okolními obcemi, přijaté dary

V souladu s § 105 zákona č. 108/2006 Sb. o sociálních službách a dále dle § 9 odst. 1 písm. i) zákona č. 250/2000 Sb. o rozpočtových pravidlech územních rozpočtů, ve znění pozdějších předpisů, se pravidelně obracíme na okolní obce, jejichž

obyvatelé jsou našimi klienty, s žádostí o poskytnutí účelové dotace k financování běžných výdajů souvisejících s poskytováním sociálních služeb.

Velký dík patří všem dárcům a sponzorům, bez jejichž štědrosti a laskavosti se naše činnost vůbec neobejde. Díky jejich finančnímu přispění jsme mohli realizovat některé společenské a kulturní akce pro obyvatele, doplnit a zmodernizovat vybavení domova a zajistit materiál a pomůcky pro aktivizaci seniorů. To vše s cílem zvyšovat kvalitu života seniorů a poskytovat jim službu na vysoké úrovni a k jejich spokojenosti. **Děkujeme!**

Dárce	Dar	Hodnota daru
<b>Commodity Trading s.r.o.</b>	5x germicidní svítidlo, 6x WC křesla	170 175,97 Kč
<b>Dentimed s.r.o.</b>	Finanční dar na zlepšení materiálně technických podmínek pro klienty	22 424,00 Kč
<b>Essity ČR</b>	Finanční dar na zlepšení péče o klienty	5 832,00 Kč
<b>Hynek Vladislav</b>	Věcný dar: LCD televizor	5 000,00 Kč
<b>Janoš Jaroslav</b>	Aktivizace a zlepšení péče o klienty	10 000,00 Kč
<b>Lékárna u nádraží Brodek u Přerova</b>	Finanční dar na aktivizaci seniorů a zlepšení péče o klienty	10 000,00 Kč
<b>Majerová Petra</b>	Věcný dar: sprchovací lůžko	5 000,00 Kč
<b>Matochová Hana</b>	Aktivizace a zlepšení péče o klienty	37 793,00 Kč
<b>Severa Petr</b>	Nápoje pro klienty	3 750,00 Kč
<b>Vrána Zdeněk</b>	Aktivizace a zlepšení péče o klienty	10 000,00 Kč
<b>Dary celkem</b>		<b>279 974,97 Kč</b>

### 5.3 Poskytování informací dle zákona č. 106/1999 Sb.

Poskytování informací dle zákona č. 106/1999 Sb., o svobodném přístupu k informacím, je v DS Tovačov ošetřeno vnitřním předpisem SM 66 Poskytování informací dle zákona o svobodném přístupu k informacím.

Specifikace	Počet
Přijaté žádosti o poskytnutí informace dle z. 106/1999 Sb.	0
Vydaná rozhodnutí o odmítnutí žádosti	0
Odvolání proti rozhodnutí o odmítnutí žádosti	0
Stížnosti podané podle § 16 zák. č. 106/1999 Sb.	0
Počet zpoplatněných žádostí	0
Odeslané žádosti o poskytnutí informace dle z. 106/1999 Sb.	0

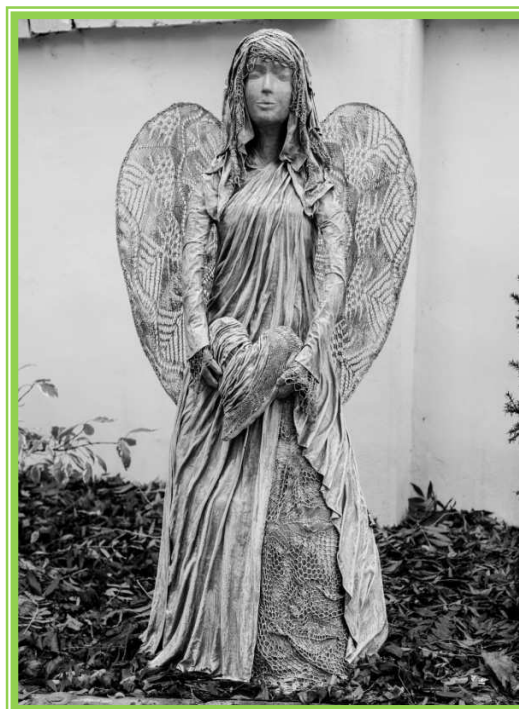
Nejsou zde zahrnuty informace, které svým charakterem nenaplnují definici uvedeného zákona, např. dotazy novinářů k aktuálním tématům, běžné informace a dotazy vyřizované telefonicky zaměstnanci domova atp.

## 5.4 Rozvoj péče o klienty na konci života

Paliativní péče se poskytuje klientům, kteří trpí nevyléčitelnou chorobou v pokročilém nebo terminálním stavu. Cílem paliativní péče je zmírnit bolest a další tělesná či duševní strádání klientů, kteří trpí nevyléčitelnou nemocí v pokročilém stadiu, zachovat kvalitu jejich života a důstojnost i při umírání, poskytnout podporu také jejich blízkým a umožnit jim doprovázení přímo v domově.

Díky finančnímu příspěvku Nadačního fondu Abakus, spolupráci s NF a Centrem paliativní medicíny jsme byli zapojeni do projektu zavádění paliativní péče v domovech pro seniory. Tento dvouletý projekt nám kromě odborného vzdělávání zaměstnanců přímé péče, zdravotnických pracovníků, sociálních pracovníků a vedoucích pracovníků poskytoval průběžnou podporu ze strany mentora, sdílení zkušeností v rámci workshopů a ředitelských intervizí. Díky tomu se nám podařilo úspěšně zavést paliativní péči do naší každodenní praxe.

V rámci projektu byla na období od ledna 2021 do prosince 2022 vytvořena pozice koordinátora paliativní péče s úvazkem 0.5 (DPC), která byla financována právě ze zmíněného projektu. Dalšími podpořenými oblastmi bylo vzdělávání, supervize a „Den pro sebe“, což je péče o zaměstnance formou jednoho odpočinkového dne mimo organizaci se zaměřením na péči o duši a osobnostní rozvoj našich pečujících. V rámci projektu jsme vybudovali v zahradě meditačně pietní zákoutí, ve kterém jsou různou symbolikou zastoupeny živly oheň (místo pro zapalování svíček), voda (pítka pro ptáky), vzduch (zvonkohra) a země (solitérní kámen). Duchovní a spirituální oblast symbolizuje moderní socha Andělky.





I pro nás zaměstnance bylo toto setkání důležité a přínosné. Uvědomili jsme si, jak hluboký význam má vzpomínání a rozloučení. V jistém smyslu jsme i my pozůstali a potřebujeme též zakončit společnou kapitolu života, byť trvala jen krátce.

Vzpomínkové setkání se konalo s finanční podporou Nadačního fondu Abakus, díky kterému jsme úspěšně zavedli do naší praxe poskytování paliativní péče našim klientům, abychom spolu mohli zůstat až do konce.

Děkujeme všem rodinám, které přišly a společně s námi se zúčastnily slavnostního rozloučení. Věříme, že tato setkání mají veliký smysl a proto v nich budeme, s úctou a vděčností k životu, pokračovat i v příštích letech.



Naučili jsme se, že důležitou součástí péče a všech činností je to, co člověku sami ze sebe přinášíme, tedy hodnoty, kterými žijeme a kterým věříme. Laskavost. Vstřícnost. Respekt. Úcta. Láska. V našem domově lidé žijí, v našem domově lidé umírají. A my se nyní zaměřujeme i na doprovázení umírajících, mluvíme s nimi a jejich blízkými o blížícím se závěru života, pomáháme jim smířit se s odcházením a přijetím nevyhnutelného a společně sestavujeme plány péče pro závěr života.

Naše veliké poděkování tedy patří otcům myšlenky a všem lidem, kteří v Nadačním fondu Abakus stojí za tímto krásným projektem, kteří nás systematicky, metodicky, trpělivě a laskavě provázeli na této naší důležité cestě. Poděkování patří i jejich spolupracujícím organizacím, kterými jsou Centrum paliativní péče a Domov Sue Ryder, jejichž zaměstnanci a mentoři nám poskytovali vedení i zázemí. **Děkujeme.**



## Závěr

Na tomto místě je nanejvýš vhodné vyslovit poděkování všem zaměstnancům Domova pro seniory Tovačov za jejich obětavost a nasazení při poskytování služby našim klientům. Je jejich zásluhou, že jsme domovem žádaným a vyhledávaným, který svou kvalitou opírá nejen o odbornost a profesionalitu zaměstnanců, ale především o jejich lidskost. S čistým svědomím můžeme deklarovat, že v našem domově i v krizových podmínkách pečujeme o klienty s úctou, respektem a láskou. Tím denně naplňujeme naše motto „*Člověku člověkem*“.

Víme, a opakovaně se nám potvrdilo, že nejcennějším zdrojem, „kapitálem“ všech poskytovatelů sociálních služeb, jsou právě jejich zaměstnanci. Zaměstnanci, kteří navzdory možnému riziku denně vykonávají svou práci ve prospěch potřebných, ve prospěch společnosti. Ať už jsou to zaměstnanci v první linii, tedy sestry a pracovníci přímé péče, tak zaměstnanci, kteří jsou nezbytní pro běžný chod domova, tedy kuchařky, prادلenny, údržbáři, THP, uklízečky. Ti, na které se tak často ve společnosti zapomíná. Vyslovuji jim tímto alespoň já, ředitelka organizace, upřímné poděkování a vyjadřuji úctu, která jim právem náleží. Neboť jsou to lidé se srdcem na pravém místě, kteří svou práci vykonávají v duchu úvodního motta: „*Kamkoliv se vydáte, jděte s celým srdcem.*“

