

Domov "Na Zámku", p.o.
Nezamyslice



Výroční zpráva

za rok 2022



OBSAH

1. ÚVOD.....	3
2. ORGANIZACE ŘÍZENÍ	5
3. VEŘEJNÝ ZAVAZEK.....	12
3.1. ZÁSADY POSKYTOVÁNÍ SOCIÁLNÍ SLUŽBY	12
3.2. CÍL POSKYTOVANÉ SOCIÁLNÍ SLUŽBY	13
4. ÚDAJE O UŽIVATELÍCH	14
5. POSKYTOVANÁ SLUŽBA	15
5.1. SOCIÁLNÍ SLUŽBA.....	15
5.2. ZDRAVOTNÍ PÉČE.....	18
5.3. REHABILITAČNÍ PÉČE	19
5.4. NUTRIČNÍ PÉČE.....	19
5.5. TERAPIE A AKTIVIZAČNÍ ČINNOSTI.....	20
5.5.1. PRACOVNÍ TERAPIE.....	20
5.5.2. ZAHRADNÍ TERAPIE	23
5.5.3. OSTATNÍ TERAPEUTICKÉ KONCEPTY	27
5.6. STRAVOVACÍ ÚSEK.....	29
5.7. PROVOZNÍ ÚSEK	31
5.8. EKONOMICKÝ ÚSEK	33
6. PERSONÁLNÍ ZAJIŠTĚNÍ SLUŽBY	34
7. HOSPODAŘENÍ ORGANIZACE	35
7.1. STANOVENÉ ZÁVAZNÉ A OSTATNÍ UKAZATELE	35
7.2. TVORBA ROZPOČTU	44
7.3. HOSPODAŘENÍ S FONDY.....	48
8. PROFESNÍ ROZVOJ ZAMĚSTNANCŮ A JEJICH DALŠÍ VZDĚLÁVÁNÍ.....	51
9. HODNOCENÍ ZAMĚSTNANCŮ.....	57
10. KONTROLNÍ ČINNOST.....	58
11. SPOLEČENSKÉ A KULTURNÍ AKCE.....	60
12. ZÁVĚR	62



1. ÚVOD

Název organizace:	Domov „Na Zámku“, příspěvková organizace
Sídlo organizace:	Nezamyslice, nám. děk. Františka Kvapila 17, PSČ 798 26
IČ organizace:	71197737
Zápis v OR:	oddíl Pr, vložka 1434 Obchodní rejstřík vedený Krajským soudem v Brně
Předmět činnosti:	poskytování sociální služby „domov pro osoby se zdravotním postižením“ dle § 35 a 48 zákona č. 108/2006 Sb., o sociálních službách
Zřizovatel:	Olomoucký kraj, Jeremenkova 40a, Olomouc, PSČ 779 11 IČ: 60609460, www.kr-olomoucky.cz
Internetové stránky:	www.nazamku.eu
Datová schránka:	5sdkie7

Statutární zástupce (ředitelka): Ing. Mgr. Jiřina Krejčí tel.: 582 302 080 e-mail: jkrejci@nazamku.eu	
Ekonom (zástupce statutárního orgánu): Bc. Jiřina Horáková tel.: 582 302 088 e-mail: jhorakova@nazamku.eu	Hlavní účetní: Jana Cmarová tel.: 582 388 220 e-mail: jcmarova@nazamku.eu
Provozní technik: Vladimír Dorňák tel.: 582 302 083 e-mail: vdornak@nazamku.eu	Personální a mzdová účetní: Pavla Pučálková tel.: 582 302 081 e-mail: ppucalkova@nazamku.eu
Sociální pracovnice: Mgr. Kateřina Křepelková, DiS. Bc. Eva Mudrlová Bc. Jiřina Dvořáková tel.: 582 302 087 e-mail: kkrepelkova@nazamku.eu e-mail: emudrlova@nazamku.eu e-mail: jdvorakova@nazamku.eu	Vedoucí zdravotního úseku: Martina Kolářová tel.: 582 302 082 e-mail: mkolarova@nazamku.eu

Domov „Na Zámku“, domov pro osoby se zdravotním postižením, je poskytovatelem sociální služby dle zákona č. 108/2006 Sb., se sídlem nám. děk. Františka Kvapila 17 v Nezamyslicích. Naším zřizovatelem je Olomoucký kraj se sídlem v Olomouci, Jeremenkova ulice. Budova Domova „Na Zámku“ je majetkem Olomouckého kraje. Hlavní budova Domova „Na Zámku“ je současně chráněnou kulturní památkou České republiky.

Začátek nového roku 2022 navazoval na všechny závazky a přípravy pro vypracování transformačního plánu Domova „Na Zámku“. Příprava a realizace Transformačního plánu navazovala na zjišťování nezbytné míry podpory, dotazníkové šetření s každým naším uživatelem. V návaznosti na zjištěné skutečnosti jsme započali spolupráci s ARS rozvojovou agenturou, s.r.o zastoupenou Mgr. Dominikou Dolákovou. V roce 2022 byl naším zřizovatelem zakoupen rodinný domek pro vytvoření chráněného bydlení na ulici Okružní v Němčicích nad Hanou.

V roce 2022 došlo ke snížení kapacity naší sociální služby na počet 110 klientů a na základě snížené kapacity byly zrušeny dva čtyřlůžkové pokoje.

Po celý rok se vedení Domova „Na Zámku“ zabývalo splněním všech podmínek pro poskytování sociální služby našeho domova.

Celkové humanizaci námi poskytované sociální služby velmi prospělo zjišťování míry nezbytné podpory, následně zapojování našich uživatelů do aktivit v obci. Také uživatelé za podpory pracovníků navštěvovali návazné služby a tím získávali nezbytné dovednosti pro jejich samostatný život v přirozeném prostředí.

Během celého roku 2022 vedení Domova „Na Zámku“ spolupracovalo s místní Základní organizací Odborového svazu zdravotnictví a sociální péče Domov „Na Zámku“ Nezamyslice, kde docházelo k naplnění uzavřené Kolektivní smlouvy, čerpání fondu kulturních a sociálních potřeb všech pracovníků. Systematickou spoluprací se všemi pracovníky Domova „Na Zámku“ jsme naplňovali Listinu základních práv a svobod a Etické principy dle našeho Etického kodexu. Na základě všech uvedených dokumentů jsme zajišťovali rovné přístupy a stejné pracovní podmínky. Nedílnou součástí naší práce po celý rok 2022 byly pravidelné supervize pod vedením odborného supervizora. V oblasti otevřené komunikace jsme zajišťovali následně materiální, personální, sociální a kulturní potřeby pro všechny naše pracovníky.

2. ORGANIZACE ŘÍZENÍ

Veškerou činnost organizace řídí ředitelka a v rámci své působnosti koordinuje jednotlivé domovy, úseky a pracoviště tak, aby se vzájemně doplňovaly a směřovaly k maximálnímu plnění cílů organizace a vytvářely tak podmínky ke kvalitě námi poskytované sociální služby. V organizaci je nutné, aby všichni zaměstnanci usilovali o vytváření takového prostředí, které je schopno poskytovat ty nejlepší podmínky pro život uživatelů. K tomu je nutný dobrý vztah zaměstnanců k organizaci a jeho uživatelům, správně volený a promyšlený přístup k pracovním povinnostem.

Organizační struktura upřesňuje vztahy podřízenosti a nadřízenosti mezi základními organizačními jednotkami v zařízení. Vedení organizace je tvořeno ředitelkou, vedoucí ekonomického úseku, vedoucí sociální pracovníci, vedoucí zdravotního úseku, vedoucím provozního úseku, koordinátorkou pracovních terapií. Povinností vedení organizace je zajišťovat bezproblémový chod celé organizace. Vedoucí zaměstnanci a zaměstnanci pověřeni vedením řídí a kontrolují práci a pracovní výsledky zaměstnanců jim podřízených. Pod přímým vedením ředitelky také pracují vedoucí jednotlivých domovů a speciální pedagog.

V průběhu roku 2022 došlo v členění organizace k následujícím změnám. V měsíci dubnu byla provedena organizační změna, kdy byla zrušena tři místa pracovníků v sociálních službách – základní výchovná nepedagogická činnost s tím, že dva zaměstnanci byli po vzájemné dohodě převedeni do kategorie pracovník v sociálních službách – přímá obslužná péče a jeden zaměstnanec byl převeden na úsek údržby, dle jeho žádosti.

V měsíci červnu byla jedna pomocná pracovnice převedena do prádelny jako prádlena.

Vše je vyjádřeno v organizační struktuře zařízení. Prostřednictvím dobré organizační struktury dochází k úspěšnému plnění úkolů.

Ředitelka organizace odpovídá za celkovou činnost organizace. Zodpovídá za účelné hospodaření se svěřenými prostředky. Zajišťuje kontrolní činnost na všech úsecích, domovech a pracovištích organizace. Plní povinnosti vedoucího organizace a další úkoly vyplývající z obecně závazných právních předpisů. Je oprávněna zastupovat organizaci navenek, jednat jejím jménem ve všech věcech týkajících se činnosti organizace v souladu se zřizovací listinou. Jménem příspěvkové organizace jedná ředitel jako statutární orgán nebo jim pověřený zástupce. Ředitelka je jmenovaná a odvolávaná Radou Olomouckého kraje. Řídí, organizuje a kontroluje činnost přímo podřízených pracovníků.

EKONOMICKÝ ÚSEK

Ekonomický úsek řídí a za jeho činnost odpovídá **ekonomka**, která je přímo podřízená ředitelce organizace. Vypracovává návrh rozpočtu na příslušný rok, kontroluje hospodaření podle rozpočtu, zpracovává zprávy o plnění rozpočtu organizace. Řídí a kontroluje činnost mzdové a personální účetní, hlavní účetní, účetní a zásobovačky.

Ekonomický úsek vede účetnictví podle zákona o účetnictví a dalších platných předpisů, vypracovává souhrnné účetní výkazy, spravuje bankovní účty u příslušných bankovních institucí, zpracovává vstupní data účetnictví v návaznosti na rozpočet schválený zřizovatelem. Vede agendu zaměstnanců a jejich odměňování dle platných právních předpisů. Ekonomický úsek v rámci zařízení zajišťuje pracovní činnosti – účetnictví, operativní evidenci drobného dlouhodobého majetku, pokladní agendu, platovou agendu, personální agendu, vedení spisovny, vedení podatelny a vedení skladů.

Mzdová účetní a personální účetní je řízena ekonomkou, zpracovává výplaty zaměstnancům, zpracovává doklady k dávkám nemocenského pojištění, provádí odvody daní, sociálního a zdravotního pojištění, veškeré operace spojené s platovou agendou. Dále komplexně zajišťuje oblast personální agendy a další pracovně právní agendy vyplývající z pracovního poměru. Zajišťuje příjem a odeslání veškeré korespondence v zařízení. Vede spisovnu, ukládání dokumentů a spisů do spisovny, zpracování návrhů ke skartaci a zajištění skartace.

Hlavní účetní je podřízena ekonomce. Zajišťuje stanovený oběh účetních dokladů, vede knihu faktur, zajišťuje jejich zpracování až po likvidaci faktur, zajišťuje styk s peněžními ústavy, vede účetnictví dle platné legislativy, vyhotovuje statistické výkazy. Zajišťuje zpracování měsíčních a ročních závěrek, odesílání zřizovateli a předání do Centrálního systému účetních informací státu.

Účetní je podřízena ekonomce. Zajišťuje vedení operativní evidence drobného dlouhodobého majetku, vedení inventárních karet drobného dlouhodobého majetku, zajišťování podkladů pro inventarizaci majetku, zaznamenávání veškerého pohybu drobného dlouhodobého majetku. Vede veškerou pokladní agendu a správu finančních prostředků uživatelů i domova.

Zásobovačka je řízena ekonomkou. Zabezpečuje objednávky zboží a výrobků a jejich příjem a porovnání s dodacími listy, řádné uskladnění, operativní evidenci o pohybu materiálových zásob, kontrolu minimální spotřeby, pravidelnou inventarizaci skladových zásob, výdej zásob ze skladů do používání. Vede karty osobních ochranných pomůcek zaměstnanců. Spolupracuje s kuchyní a podílí se na sestavování jídelníčku.

SOCIÁLNÍ ÚSEK

Zodpovídá za koncepční a metodickou činnost sociální práce v zařízení. Zabezpečuje naplňování zákona o sociálních službách a jeho prováděcí vyhlášky. Je tvořen třemi sociálními pracovníci a pracovníky v sociálních službách – přímá obslužná péče.

Vedoucí sociální pracovníce je podřízena ředitelce zařízení, řídí dvě sociální pracovníce, metodicky vede pracovníky v sociálních službách – klíčové pracovníky. Kontroluje sociální dokumentaci a dokumentaci individuálního plánování. Vede sociální dokumentaci uživatelů. Metodicky vede tým pracovníků podílejících se na tvorbě standardů kvality v sociálních službách, podporuje a kontroluje jejich dodržování. Poskytuje sociálně – právní poradenství uživatelům, opatrovníkům i žadatelům o službu. Zajišťuje přijímání nových uživatelů, realizuje sociální šetření.

Sociální pracovníce je vedena vedoucí sociální pracovnící, zabezpečuje základní sociální agendu včetně zajišťování standardní dokumentace uživatelů domova, řešení sociálně právních problémů uživatelů aplikací odborných metod sociální práce. Zajišťuje informace a podklady pro sociální práci, spolupracuje se všemi pracovníky v sociálních službách, organizuje sociální potřeby v oblasti kulturního vyžití uživatelů domova.

Vedoucí domova je řízen ředitelkou organizace, zabezpečuje celkový chod domova, zpracovává měsíční plány služeb, předkládá požadavky na materiální a technické vybavení domova. Spolupracuje s koordinátorkou pracovních terapií a podílí se na zapojení uživatelů dle individuálních možností a zručnosti uživatelů. Spolupracuje s vedoucí zdravotního úseku s ohledem na zdravotní stav uživatelů.

Pracovníci v sociálních službách – přímá obslužná péče – jsou vedeni vedoucími jednotlivých domovů, metodicky vedoucí sociální pracovnící. Zajišťují poskytování zvláště obtížné a namáhavé komplexní přímé obslužné péče u uživatelů s fyzickým a psychickým onemocněním. Poskytují podporu a pomoc při uspokojování psychosociálních potřeb uživatelů, podporu při osobní hygieně uživatelů, přípravě a podávání jídla včetně stolování, podporují soběstačnost uživatelů.

ZDRAVOTNÍ ÚSEK

Zajišťuje komplexní zdravotnickou ošetrovatelskou péči prostřednictvím zdravotnických pracovníků a fyzioterapeuta. Zdravotní výkony jsou účtovány smluvním zdravotním pojišťovnám. Odpovídá za poskytování bezpečné a odborné služby, dodržování hygienických a proti epidemiologických norem a dodržování zásad správné výživy, zavádění standardních ošetrovatelských plánů do praxe. Provádění jednoduchých rehabilitačních výkonů. Úzce spolupracuje s ošetřujícími lékaři a specialisty.

Vedoucí zdravotního úseku – vrchní sestra je podřízena ředitelce, organizuje, řídí a kontroluje činnost všeobecných sester a fyzioterapeutky, koordinuje lékařskou péči a plnění úkolů z ní vyplývajících. Zajišťuje komplexní zdravotnickou ošetrovatelskou péči bez odborného dohledu a její koordinaci v organizaci. V případě nepřítomnosti ji zastupuje službu konající určená všeobecná sestra.

Všeobecné sestry jsou vedeny vedoucí zdravotního úseku, vykonávají komplexní ošetrovatelskou péči bez odborného dohledu a s tím související činnosti. Zpracovávají zdravotní dokumentaci uživatelů, sledují uživatele služby z hlediska biopsychosociálních potřeb. Provádí asistenci při vyšetřovacích nebo léčebných úkonech, zajišťují bezpečnost uživatelů, řeší sociálně zdravotní problémy uživatelů.

Fyzioterapeutka – rehabilitační sestra – je podřízena vedoucí zdravotního úseku, provádí jednoduché rehabilitační výkony, zejména polohování nemocných, kondiční dechová cvičení, péči o obnovení či udržení soběstačnosti a ostatní odborné zdravotnické výkony, odpovídající její kvalifikaci.

PROVOZNÍ ÚSEK

Zabezpečuje příznivé podmínky pro chod zařízení a ostatních pracovních úseků, jako je provoz kuchyně, údržby, prádelny, kotelny, zahrady. Koordinuje také činnost technických zařízení, jejichž chod je pro domov nezbytný. Zodpovídá za pořizování stavebních a strojních investic, vede evidenci o provádění pravidelných prohlídek a kontrolách, zajišťuje školení o BOZP, správu vozového parku a přepravu dle požadavků organizace.

Vedoucí provozního úseku – provozní technik spadá přímo pod ředitelku zařízení. Řídí, organizuje a kontroluje činnost kuchařek, údržbářů, zahradníka, pradelny a švadleny. Zajišťuje modernizace, rekonstrukce, údržby a opravy, návrhy na vyřazení majetku zařízení, pořizování stavebních a strojních investic. Vedení evidence o provádění pravidelných prohlídek a kontrol, zajišťování školení o BOZP, správu vozového parku a zajištění přepravních výkonů dle požadavků vedoucích pracovníků. Provádí rozpis směn pro pracovníky stravovacího provozu, Zajišťuje výběrová řízení a veřejné zakázky. Spolupracuje se všemi úseky domova.

Kuchařka je vedena provozním technikem, pověřeným řízením stravovacího úseku a koordinována stanovenou kuchařkou. Stanovená kuchařka koordinuje a řídí práce v kuchyni. Podílí se na přípravě sortimentu studené i teplé kuchyně, moučníků, dietních jídel, jídla předává na jednotlivé domovy, dodržuje stanovené normy a postupy, dbá o kvalitu, chutnost a estetickou úpravu jídel. Dodržuje stanovené normy a technologické postupy zpracování potravin a kritickými body HACCP.

Pomocná kuchařka je koordinována a vedena stanovenou kuchařkou, podřízena provoznímu technikovi, připravuje suroviny potřebné pro přípravu pokrmů (zelenina, brambory, maso atp.), udržuje pořádek a čistotu na pracovišti, myje nádobí, provádí dezinfekci nádob a prostor stravovacího provozu.

Údržbář je řízen vedoucím provozního úseku - provozním technikem, provádí běžné údržbářské práce, drobné opravy a drobné práce na vodovodním, odpadním a kanalizačním rozvodu, obsluhu kotelny, je řidičem služebního automobilu a provádí jeho údržbu.

Zahradník je řízen vedoucím provozního úseku, provádí přípravu a kultivování půdy malou mechanizací pro zakládání trávníků, květinových záhonů, polí, na zahradě a v hospodářství. Zajišťuje běžné a odborné práce při množení, ošetřování rostlin a půdy, předávání sklizených produktů na sklad potravin. Spolupracuje se zásobovačkou.

Pradlena je řízena vedoucím provozního úseku, odpovídá za ekonomický a spolehlivý provoz prádelny, zabezpečení praní prádla a oděvů včetně všech příprav a prací s tím souvisejících, žehlení a mandlování prádla, drobné opravy prádla a oděvů, značení prádla, dodržování všech hygienických předpisů v souvislosti s těmito činnostmi.

Švadlena je řízena vedoucím provozního úseku, odpovídá za opravy a šití prádla, značení prádla, zhotovuje výrobky pro potřeby Domova, vede evidenci zakoupeného materiálu na opravy. Provádí úklid pracoviště a jiné pomocné práce.

ÚSEK PRACOVNÍCH TERAPIÍ

Zabezpečuje kvalitní poskytování sociální péče prostřednictvím pracovníků v sociálních službách – základní výchovná nepedagogická činnost. Nabízí terapeutické uplatnění v pracovních terapiích domova. Jedná se o pracovníky v keramické dílně, košíkářské dílně, tkalcovské dílně a zahradních pracích. Velmi se nám osvědčila spolupráce terapeutů s pracovníky v přímé péči na jednotlivých domovech. Práce v terapiích úzce souvisí a je propojena s individuálním plánováním uživatelů.

Koordinátor pracovních terapií – je podřízen ředitelce. Koordinátor organizuje pracovní dobu a koordinuje činnosti pracovní terapie a pracovníky, kteří se na terapiích podílejí. Jedná se o pracovníky v keramické dílně, košíkářské dílně, tkalcovské dílně, zahradních terapiích a pracovnice snoezelenu. Řídí rovněž pracovníky na pomocných pracích.

Pracovníci v sociálních službách – základní výchovná nepedagogická činnost, jsou koordinováni stanoveným pracovníkem pracovních terapií – koordinátorem. Pracovníci působí na vytváření, prohlubování a upevňování pracovních návyků uživatelů služby názorným předváděním řemeslných a jiných prací, případně vytváření

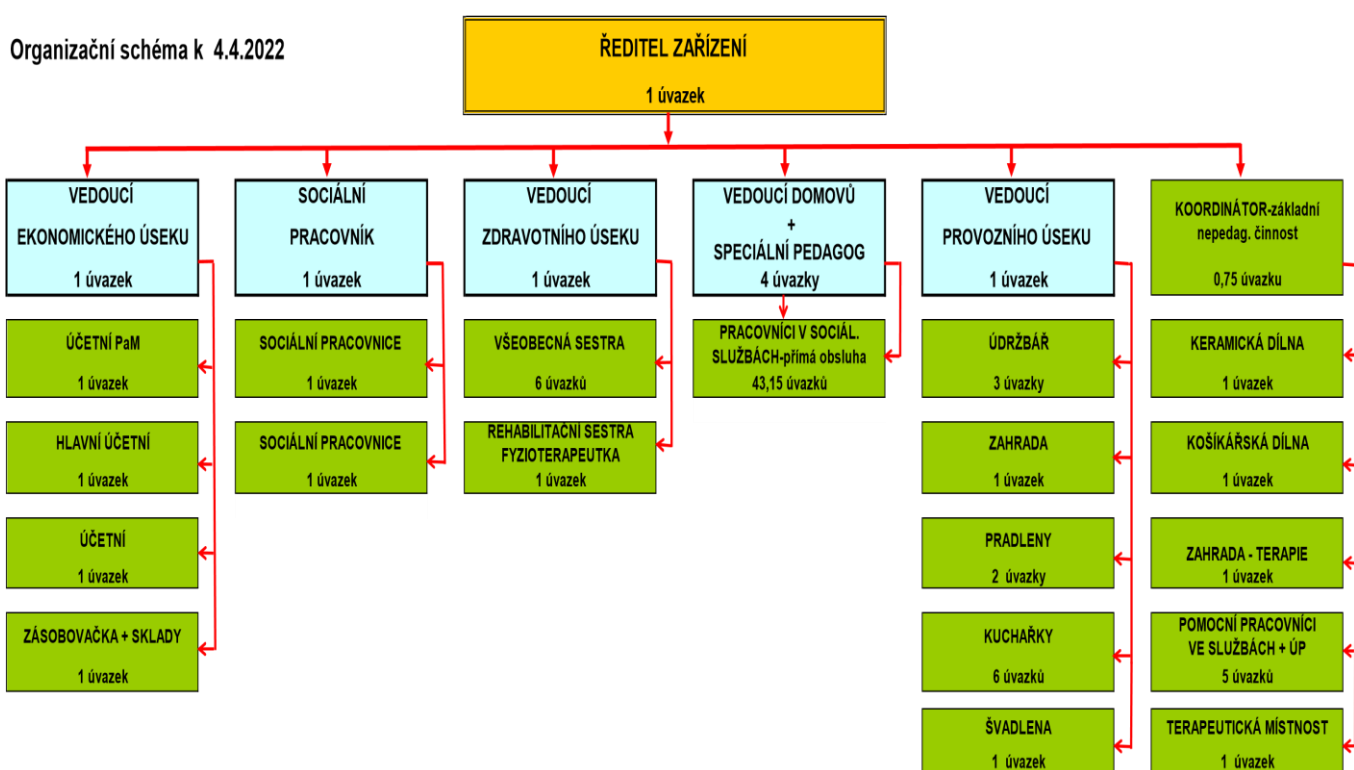
pozitivních mezilidských vztahů, rozvíjení jemné motoriky, nácvik běžných denních činností, vycházky, sportovní činnosti a aktivizaci uživatelů služby.

Pomocné pracovníce koordinuje koordinátor, vykonávají běžný úklid v prostorách zařízení ručně nebo za pomoci mechanizačních pomůcek a prostředků.

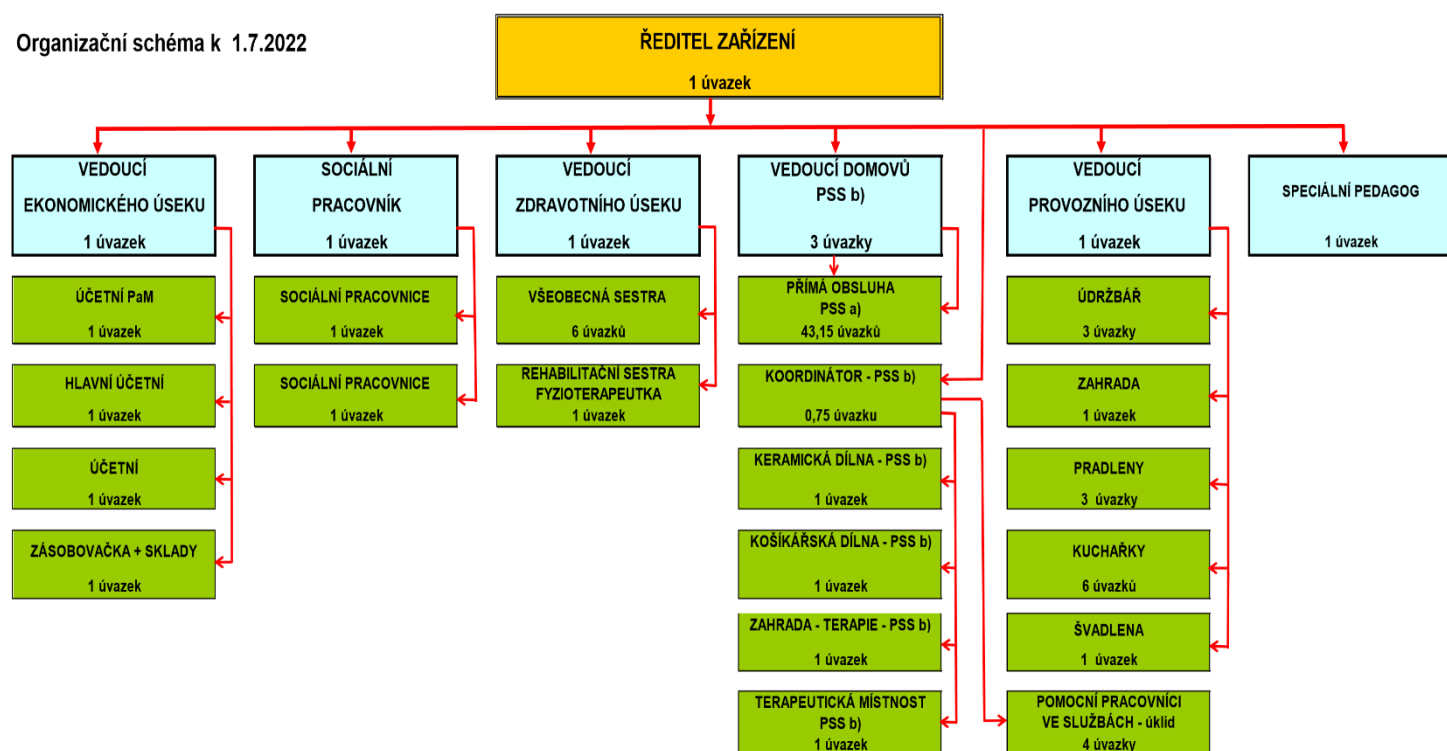
SPECIÁLNÍ PEDAGOG

Speciálně - pedagogickou a aktivizační činnost v Domově „Na Zámku“ zajišťuje speciální pedagog formou bloků aktivizačních a terapeutických činností. Je řízen ředitelkou zařízení. Veškeré úsilí vychází z osobních cílů uživatelů a směřuje k vytvoření co nejvyššího stupně samostatnosti v oblasti sebeobsluhy a péče o sebe a své nejbližší okolí. Postupuje podle sestaveného ročního aktivizačního programu, který odpovídá individuálním schopnostem a možnostem uživatelů. Spolupracuje s klíčovými pracovníky uživatelů a sociálními pracovníci.

Organizační struktura:



Organizační schéma k 1.7.2022



3. VEŘEJNÝ ZAVAZEK

POSLÁNÍ

Posláním Domova „Na Zámku“, p. o. Nezamyslice je prostřednictvím celoroční pobytové služby poskytovat nezbytnou podporu osobám s mentálním postižením, na cestě k běžnému způsobu života. Důraz je kladen na zachování a rozvoj soběstačnosti uživatele s ohledem na individuální potřeby a možnosti každého jednotlivce.

CÍLOVÁ SKUPINA

Cílovou skupinou jsou muži a ženy ve věku od tří let (horní věková hranice je neomezena) s mentálním postižením, jejichž situace vyžaduje pravidelnou podporu a pomoc jiné osoby. Celková kapacita zařízení je 110 míst.

Tito uživatelé jsou rozděleni podle věku a stupně postižení do jednotlivých domovů, kterých je celkem sedm.

Možné důvody odmítnutí žadatele o službu:

Dle § 91 odst. 3 zákona č. 108/2006 Sb., o sociálních službách, může organizace odmítnout poskytnutí sociální služby žadatelům pouze tehdy, pokud:

- Žádají o sociální službu, kterou zařízení neposkytuje, a to s ohledem na vymezení okruhu osob v registru poskytovatelů sociálních služeb.
- Zařízení nemá dostatečně volnou kapacitu k poskytnutí sociální služby.
- Zdravotní stav žadatele vylučuje poskytnutí pobytové služby.
- Osobě, která žádá o poskytnutí sociální služby, vypověděl v době kratší než 6 měsíců před touto žádostí smlouvu o poskytnutí téže sociální služby z důvodu porušování povinností vyplývajících ze smlouvy.

3.1. ZÁSADY POSKYTOVÁNÍ SOCIÁLNÍ SLUŽBY

- **Zásada individuálního přístupu** – poskytovanou službu přizpůsobujeme potřebám a představám jednotlivých uživatelů v souvislosti s individuálním plánováním jedince. Vytváříme prostor pro uplatňování a zachovávání individuálního přístupu ke každému uživateli služby.
- **Zásada podpory samostatnosti** – podporujeme uživatele ve vlastním rozhodování a v přijímání zodpovědnosti za své jednání. Podporujeme soběstačnost

a samostatnost uživatelů v oblasti sebeobsluhy, rozvíjení a udržení terapeutických činností, v zapojení do zájmových aktivit v rámci organizace i mimo ní.

- **Zásada zachování bezpečného prostředí** – uživatelé služby mohou kdykoli bezpečně a svobodně projevovat svoji vůli, při poskytování sociální služby je pro nás důležitý pocit jistoty a bezpečí každého uživatele.
- Zásada respektování práv uživatele – **při poskytování služeb chráníme důstojnost a lidská práva uživatelů.**
- Zásada týmové spolupráce – **pracujeme v týmu, zaměstnance vedeme k odbornosti a odpovědnosti za kvalitu poskytované služby.**

3.2. CÍL POSKYTOVANÉ SOCIÁLNÍ SLUŽBY

Hlavním cílem Domova „Na Zámku“, p. o. Nezamyslice je nabídka a rozsah služeb, který je přizpůsobený individuálním potřebám a požadavkům uživatele, s důrazem na co nejvyšší míru samostatnosti a nezávislosti.

NABÍZÍME TYTO ZÁKLADNÍ SLUŽBY:

- celoroční provoz,
- ubytovací služby,
- zdravotní péče – ambulantně,
- sociálně ošetrovatelská péče,
- služby spojené s praním, žehlením, zašíváním prádla uživatele,
- služby týkající se estetiky v domově uživatele (úklid, výzdoba),
- sociálně právní pomoc při vyřizování osobních záležitostí uživatele (jednání s důležitými institucemi a úřady),
- služby zahrnující hospodaření s finančními prostředky,
- zajištění využívání veřejných služeb (kadeřník, holič, pedikúra),
- zajištění účasti na kulturních programech pořádaných v běžném životě,
- zajištění integrace uživatelů s veřejností (společenské programy, sportovní a rekreační pobyty, rekondiční a lázeňské pobyty),
- služby požadované uživatelem (osobní zájmy, duchovní péče pro věřící).

4. ÚDAJE O UŽIVATELÍCH

Druh služby:	domov pro osoby se zdravotním postižením
Kapacita zařízení:	110
Forma pobytu:	celoroční
Průměrný věk uživatelů:	50,4 roků

Struktura dle věkového složení uživatelů:

Věková skupina	Počet uživatelů
3 – 6 let	0
7 – 12 let	0
13 – 18 let	0
19 – 26 let	3
27 – 65 let	89
66 – 75 let	16
nad 75 let	2

Počet mužů a žen:

Počet mužů a žen	Uživatelé
Počet mužů	106
Počet žen	4

Kapacita ubytování:

Druh pokoje	Počet
Jednolůžkový pokoj	1
Dvoulůžkový pokoj	23
Třílůžkový pokoj	13
Čtyřlůžkový pokoj	6

Stupeň závislosti:

Závislost			Počet uživatelů
I.	stupně	Lehká	8
II.	stupně	Středně těžká	38
III.	stupně	Těžká	26
IV.	stupně	Úplná	38

5. POSKYTOVANÁ SLUŽBA

5.1. SOCIÁLNÍ SLUŽBA

Domov „Na Zámku“, p. o. poskytuje celoroční pobytovou sociální službu osobám se zdravotním postižením, a to dle zákona č. 108/2006 Sb., o sociálních službách. Domov „Na Zámku“ je domovem pro 110 uživatelů a při poskytování sociální služby je pro nás důležité, aby se zde cítili dobře.

V Domově „Na Zámku“, p. o. jsme se hned s příchodem nového roku 2022 začali intenzivně věnovat aktualizaci transformačního plánu. V březnu byla ukončena spolupráce s Centrem pro podporu transformace, p.o.s. a skončil projekt „*Příprava transformace a TP Domovu „Na Zámku“ Nezamyslice*“. Proces transformace však pokračoval v průběhu celého roku, a to zejména prostřednictvím spolupráce se zástupci Krajského úřadu Olomouckého kraje a s ARS, rozvojovou agenturou, s.r.o.

Aktualizací dotazníků zjišťování nezbytné míry podpory uživatele byla stanovena úroveň podpory, kterou je třeba uživateli poskytnout v konkrétních oblastech života (komunikace, péče o sebe, péče o domácnost, zdraví, bezpečí a rizika, bydliště a prostředí, vztahy, osobní uplatnění a spokojený život, finance, úřady, pravidla a povinnosti). Uživatelé vyplňovali dotazník za podpory klíčového pracovníka již v roce 2019, nicméně bylo nezbytné zmapovat vývoj poskytované nezbytné míry podpory v čase. Výsledným zpracováním bylo vyhodnoceno, zda je uživateli poskytována nízká, středně vysoká nebo vysoká míra podpory (viz tabulka).

<u>Podporu potřebuje</u> (celkový počet uživatelů služby)	<u>Nízká míra podpory</u> (počet uživatelů služby)	<u>Střední míra podpory</u> (počet uživatelů služby)	<u>Vysoká míra podpory</u> (počet uživatelů služby)
110	0	11	99

Důležitou aktivitou v procesu transformace je příprava uživatelů na změnu. Uživatelé podporují nejen pracovníci v přímé péči, ale také speciální pedagožka a sociální pracovníce. V přístupu k uživateli se zaměřujeme na podporu samostatnosti, zvyšování kompetencí v oblastech péče o sebe a zapojení do běžného života společnosti.

Uživatelé měli možnost navštěvovat tréninkové kurzy, kde za podpory speciální pedagožky a sociální pracovnice rozšiřovali své dovednosti a schopnosti v oblasti orientace v prostoru, bezpečnosti silničního provozu, bezpečného cestování, nácviku orientace v obci, hospodaření s financemi, práce na počítači. Seznamovali se problematikou třídění odpadu, samostatné komunikace.

V návaznosti na individuální plánování poskytované služby se za podpory jednotlivých pracovníků zapojovali do péče o domácnost, učili se vařit jednoduchá jídla, jak pečovat o své věci, jak bezpečně a správně používat elektrospotřebiče, seznamovali se s pravidly komunikace při jednání v osobních záležitostech. Uživatelům byla poskytována podpora v oblasti sociálně – právního poradenství, podpora při jednání na úřadech, v bankách, na soudech, podpora při komunikaci s opatrovníky.

V neposlední řadě jsme podporovali uživatele ve využívání běžně dostupných služeb v okolí, jako jsou návštěvy pošty, návštěva pedikérky v obci, návštěva kadeřníka v obci či okolních obcích, nákupy v obci i okolních městech, návštěvy knihovny, účasti na mši v místním kostele (ale i v kostelech okolních farností), členství v zájmových spolcích (spolek dobrovolných hasičů, místní rybářský svaz), členství ve Svazu tělesně postižených.

V průběhu uplynulého období jsme se věnovali všem zákonným povinnostem, které jsou pro domovy pro osoby se zdravotním postižením závazné. Dle svých osobních potřeb a možností se uživatelé zapojovali do terapeutických i aktivizačních činností. Uživatelé s vyšší mírou podpory docházeli na fyzioterapii, byla realizována terapie v relaxačně – rehabilitační místnosti Snoezelen, v přístupu k uživateli byl využíván koncept Bazální stimulace, muzikoterapie (terapie hudbou), biblioterapie (terapie knihou), projekt Stimulační harmonizace se zaměřením na nácvik správné techniky dýchání a protažení organismu, nácvik správného stereotypu chůze se severskými holemi a nácvik správného držení těla. Dále se uživatelé zapojovali do hry bocce, která se dá svými pravidly přirovnat ke hře petangue a je možné ji hrát v době nepříznivého počasí v interiéru. Zaměřovali jsme se na aktivity pro rozvoj jemné i hrubé motoriky, klienti se zapojovali do nácviků samostatnosti v jednotlivých oblastech sebeobsluhy.

Sociální úsek Domova „Na Zámku“ jednal v průběhu roku nejen s uživateli služby, jejich opatrovníky či rodinnými příslušníky, ale také se zájemci o poskytovanou službu. S prostředím Domova „Na Zámku“ se mohou zájemci i široká veřejnost blíže seznámit na internetových stránkách, na adrese www.nazamku.eu. Prostřednictvím odkazu na virtuální prohlídku lze postupně projít exteriérem i interiérem zařízení. Prostory zařízení jsou bezbariérové. Ubytování je poskytováno v jedno, dvou, tří a čtyřlůžkových pokojích.

Dlouhodobým cílem našeho zařízení je humanizace prostředí a postupné snižování počtu lůžek na pokojích. V roce 2022 došlo ke snížení počtu lůžek celkem na dvou čtyřlůžkových pokojích, čímž jsme přispěli ke zvýšení soukromí uživatelů. Uváděnou humanizaci prostředí a postupné snižování počtu lůžek na pokojích jsme v roce 2022 uskutečňovali na domově č. 2. Tímto jsme zlepšili podmínky pro život jednotlivých uživatelů. Chceme vytvářet prostor, kde se budou naši uživatelé cítit dobře a zároveň pro ně bude jejich domovem v pravém slova smyslu.

Stěžejní pro naši práci s klienty byla též efektivní komunikace, která je přizpůsobena potřebám jednotlivce. Zařízení klade důraz na využívání metod alternativní a augmentativní komunikace. K dispozici jsou dokumenty vypracované v alternativní obrázkové podobě, které umožňují lépe porozumět podmínkám poskytované služby. Jedná se o smlouvu o poskytování sociální služby, standardy kvality poskytovaných sociálních služeb, informační letáček, domácí řád, práva a povinnosti uživatelů, postup podávání stížností, metodické příručky a pracovní postupy v alternativní podobě, tematické komunikační knihy, metodické pomůcky k třídění odpadu.

V průběhu roku 2022 proběhlo hodnocení kvality sociální služby formou dotazníkového šetření, a to prostřednictvím dotazníku pro zákonné zástupce, opatrovníky a příbuzné uživatelů.

Dále jsme se zaměřili na analýzu spokojenosti uživatelů sociální služby Domova „Na Zámku“ prostřednictvím dotazníku pro uživatele. Tento dotazník byl připravený v alternativní obrázkové podobě. Výstupem bylo zjištěno, že zařízení poskytuje takovou sociální službu, s níž jsou uživatelé spokojeni, spokojeni jsou též opatrovníci, zákonní zástupci a rodinní příslušníci. Sociální služba se poskytuje v souladu s individuálními požadavky a potřebami jednotlivých uživatelů.

5.2. ZDRAVOTNÍ PÉČE

Zdravotní úsek Domova „Na Zámku“ p. o. zabezpečuje zdravotní ošetrovatelskou péči všem uživatelům domova. Odpovídá za provádění řádné ošetrovatelské péče v organizaci, dbá na dodržování etických zásad ve zdravotní péči o uživatele. Kontroluje a zodpovídá za správné uložení, označení a expirační dobu léků. Dohlíží na správnou manipulaci s léky. Spolupracuje s pracovníky jednotlivých úseků, aby péče o uživatele byla co nejvyšší a život uživatelů co nejpřirozenější. Úsek tvoří šest všeobecných sester a jedna fyzioterapeutka s platnou registrací. Sestry vykonávají službu denně v rozsahu od 6.00 hodin do 21.30 hodin. V nočních hodinách jsou v našem zařízení přítomni pracovníci v sociálních službách. V případě nutnosti akutní lékařské zdravotní péče přivolává v době, kdy není přítomna sestra rychlou záchrannou pomoc pracovník v sociálních službách. Zdravotní a ošetrovatelskou péči zajišťuje dle indikace ošetrujících lékařů, kteří smluvně zajišťují zdravotní péči v našem zařízení. Péče je zaměřena na úkony preventivní, léčebné, ošetrovatelské a rehabilitační.

Lékaři: MUDr. Lenka Gabrlíková – privátní praktický lékař (4 hodiny týdně)

MUDr. Jiří Rozkoš – psychiatr (1 x za 14 dnů – 8 hodin)

MUDr. Marcel Šmíd – stomatolog (1 x za 14 dnů)

Odborná a speciální vyšetření se uskutečňují dle zdravotního stavu a potřeb uživatelů mimo domov ve spádových oblastech. Spolupracujeme s odbornými lékaři, jako jsou: neurolog, urolog, dermatolog, chirurg, angelolog, cévní lékařství, nutriční ambulance apod.

Nově se o pacienty s chronickými defekty starají specialisté na léčbu chronických ran. Lékař dojíždí na kontrolu 1x měsíčně, sestra specialistka 1 x za 14 dní. Dle aktuálního stavu rány lékař předepisuje převazový materiál, hrazený zdravotní pojišťovnou. Tuto službu zajišťuje firma BBraun na základě doporučení obvodní lékařky.

Akutní zdravotní problémy vyžadující zásah lékaře jsou řešeny pomocí rychlé zdravotnické služby. Doprovod uživatelů na vyšetření či ošetření nebo k hospitalizaci do zdravotnických zařízení zajišťují pracovníci přímé péče, v naléhavých případech či na základě doporučení lékaře pak všeobecná sestra. Uživatelé bývají nejčastěji hospitalizováni ve Středomoravské nemocniční a.s. - odštěpný závod Nemocnice Prostějov, nebo v Psychiatrické nemocnici Kroměříž. Na doporučení stomatologa jsou někteří naši uživatelé odesíláni k ošetření na stomatologickou kliniku ve Fakultní nemocnici Olomouc.

Ošetrovatelská zdravotní péče, která je poskytována uživatelům našeho domova, je vykazována na zdravotní pojišťovny, u kterých jsou naši uživatelé registrovaní. Domov má uzavřeny smlouvy se Všeobecnou zdravotní pojišťovnou a Českou průmyslovou

zdravotní pojišťovnou. Úhrada za poskytování ošetrovatelské zdravotní péče je hrazena těmito pojišťovnami na základě úhradových dodatků ke smlouvám.

5.3. REHABILITAČNÍ PÉČE

Uživatelé mají možnost využít rehabilitační péči, kterou poskytuje fyzioterapeutka, pracující na plný úvazek. K tomuto účelu slouží vybavená rehabilitační místnost, ale i jiné prostory, jako je tělocvična nebo přilehlá zahrada. V případě potřeby dochází fyzioterapeutka i přímo na pokoj uživatele.

Hlavním cílem je navázat na ostatní služby a individuálním přístupem podpořit pohybový systém uživatelů. Dle potřeby jim zajistit kompenzační pomůcky a tím je posunout v sebeobsluze a přispět ke zkvalitnění jejich života. Nejčastěji jsou uživatelům aplikovány techniky vedoucí k uvolnění svalů, různé typy masáží, Bazální stimulace, Stimulační harmonizace, míčková facilitace, aplikace tepla a magnetoterapie přístrojem Biomag. K aktivizaci jsou k dispozici různé cvičební pomůcky a speciálně upravený přístroj MOTO med VIVA2. Mobilní uživatelé mohou využít skupinové cvičení s pružným lanem – SM systém.

Tato péče je doplněna ještě o služby externích pracovníků, kteří zde dojíždějí jedenkrát týdně za účelem poskytování Canisterapie a masáží východního typu. Přes sezónu je zajištěna doprava na hipoterapii do nedalekých Polkovic.

5.4. NUTRIČNÍ PÉČE

Odborník nám pomáhá udržovat správné dávky důležitých živin ve stravě. Nutriční terapeutka odborně konzultuje a připomínkuje jídelní lístky. Přináší nové poznatky a trendy ve výživě, začleňuje do jídelního lístku nové receptury. Navázali spolupráci s nutriční terapeutkou, která zajišťuje doplňkovou speciální výživu pro naše klienty. Na základě doporučení nutričního lékaře, dle zdravotního stavu klientů.

5.5. TERAPIE A AKTIVIZAČNÍ ČINNOSTI

Na základě spolupráce s odborníky, což je psycholog, psychiatr, speciální pedagog nabízíme našim uživatelům nabídku aktivizace v různých terapiích.

V roce 2022 jsme v Domově „Na Zámku“ nabízeli terapeutické uplatnění v následujících pracovních terapiích: keramická dílna, košíkářská dílna, tkalcovská dílna, farmingterapie. Velmi se nám osvědčila spolupráce terapeutů s pracovníky v přímé péči na jednotlivých domovech. Práce v terapiích úzce souvisí a je propojena s individuálním plánováním uživatelů.

5.5.1. PRACOVNÍ TERAPIE

Keramická dílna

V keramické dílně využíváme působení na uživatele keramickou hlinou. S keramickou hlinou úzce souvisí točírenská hlína, doplněná ostrivem. Působením keramické hlíny si naši uživatelé procvičují jemnou motoriku a ti nejzkušenější provádí i točení na kruhu.

Aktivity v keramické dílně přispívají k rozvoji komunikace, socializace, zodpovědnosti. Uživatelé za podpory terapeutky vyrábí truhlíky, zvonečky, aroma lampy, koule na svíčku. Dále výrobky glazují, malují různé ornamenty a následně je vypálí terapeut v keramické peci.



Košikářská dílna

V košíkářské dílně se uživatelé věnují pletení košíků, podnosů, ošatek a různých jiných drobných předmětů z proutí a pediku. Také v košíkářské dílně si naši uživatelé rozvíjejí jemnou motoriku, trpělivost, pečlivost, spolupráci a komunikaci. Takto vznikají výrobky v kombinaci pedik – keramika a proutí – keramika.



Tkalcovská dílna

Tkalcovská dílna se u uživatelů těší velké oblibě. Najdou zde seberealizaci i imobilní uživatelé. V současné době máme tři stavy, na kterých se tkají koberečky, předložky, přehozy a dečky. Na kolíkovém stavu se vytváří sedáky na židle. Někteří uživatelé připravují materiál přemotáváním zbytků vlněných látek, které nám dodává soukromá firma V. FRAAS Horní Štěpánov. Zbytky vlněných látek jsou odpadním materiálem při výrobě vlněných šálů. Tyto zbytky jsou nám věnovány bezplatně.



Farmingtherapie

V našem zařízení máme přilehlou zahradu o rozloze 3,5 ha, která slouží jak k pěstování plodin pro vlastní potřebu, tak i jako místo odpočinku pro všechny uživatele. Zde se pod vedením terapeutů starají o záhony se zeleninou, pěstují brambory, suší seno, sbírají spadlé ovoce, provádějí úpravy terénu, úklid a údržbu okrasných ploch.

Uživatelé se do činností zapojují podle svého zájmu a svých schopností. V naší zahradě najdou uplatnění rovněž imobilní uživatelé, pro které máme k dispozici vyvýšené záhony. V zimních měsících se zaměřují na úklid sněhu ve všech prostorách Domova „Na Zámku“. Uživatelé v zapojení do této terapie podporují pracovníci přímé péče a také pracovníci terapií.

5.5.2. ZAHRADNÍ TERAPIE

Zahradní terapie je metoda přispívající k sociální integraci a začleňování osob se zdravotním i sociálním znevýhodněním do běžného života. Může být poskytována jak ve formě aktivní, tak i pasivní.

Pobyt a pohyb v přírodě má pozitivní vliv na osobnost jedince. Prostor zahrady využíváme ke společnému cvičení pomocí metody cvičení dle S-M systému Dr. Smiška. Toto cvičení pomocí cvičebních lan přispívá k rehabilitaci a k úlevě od bolesti zad našich uživatelů.

Dříve byla zahrada Domova „Na Zámku“ vedena jako ovocný sad. Po několika úpravách se stala prostorem k pracovním terapiím, zahradní terapii, relaxaci i odpočinku uživatelů. Zahrada je rozdělena na tři části. Jedna je užitková, druhá sportovně – relaxační, třetí terapeutická. V užitkové části pěstují uživatelé za podpory personálu zeleninu, ovoce, vrbové proutí.



Sportovně – relaxační část zahrady zahrnuje bazén, venkovní „Člověče nezlob se“, ruské kuželky, hřiště na boccu, jezírko a dva altány, kde uživatelé tráví svůj volný čas, povídají si s přáteli a odpočívají.



V terapeutické části zahrady najdeme bylinkovou spirálu, triangel růží, vyvýšené záhony, čajovou zahrádku, aromaterapeutický záhon. Na bylinkové spirále jsou zasázeny bylinky, které uživatelé trhají, suší a následně z nich připravují za podpory pracovníků čaj. Bylinky působí pozitivně nejen svou chutí a uzdravujícím účinkem, ale také svojí vůní.



Bylinková spirála

Uživatelé s různou mírou podpory využívají vyvýšených záhonů i bylinkové záhony. Záhony jsou hojně využívány zejména imobilními uživateli, kterým vyvýšený terén záhonu

usnadní přístup a umožní co nejbližší kontakt s rostlinami. Pěstují se zde rajčata, jahody, ale i okrasné kytky a bylinky.



Aromaterapie

Aromaterapie nabízí uživatelům voňavý zážitek s harmonickými aromatickými kompozicemi, povzbuzení smyslů a jejich stimulaci. Je jedním z druhů alternativní medicíny, při níž se používají rostlinné těkavé látky (vůně). V „Domově Na Zámku“ jsou v rámci **aromaterapie** realizovány vyvýšený záhon, bylinková spirála, růžový triangel a čajová zahrádka.

Uvedené projekty se staly v prostorách terapií hojně využívané pro rozvoj a povzbuzení smyslů a stimulace našich uživatelů. Uživatelé se učí o rostliny pečovat, suší si bylinky, využívají je k přípravě jídel. Při pěstování pak zažívají pocity úspěchů. **Její přínos je jak při fyzické, tak i duševní aktivizaci** našich uživatelů.



ZOOTERAPIE

Lamaterapie

Jedná se o pozitivní až léčebné působení zvířete na člověka. Cílem je podporovat psychomotorický vývoj, koordinaci pohybů, řečové dovednosti, stimulovat a cvičit paměť, rozvíjet myšlení, osvojování sociálních dovedností, sebeobsluhu, samostatnost a trénovat volní dovednosti. U některých uživatelů dokážou zvířata odbourat strach a obavy.

Lamaterapie probíhá v pravidelných blocích každý pracovní den v týdnu. Uživatelé docházejí na jednotlivé lekce dle zájmu. Seznamují se se zvířetem, hladí je, dotýkají se jich, ale mohou je pozorovat i z dálky při volném pohybu v přírodě bez fyzického kontaktu. Důležité je respektování potřeb zvířete a jeho vlastního tempa, a to zejména při chůzi se zvířetem a jeho vedení v ohlávce. Zooterapie umožňuje uživatelům poznávání charakteristických znaků a zvyklostí jednotlivých druhů zvířat, rozlišování poznatků o životě a chovu zvířat a vytvoření si kladného vztahu ke zvířatům.



Canisterapie

Canisterapie je zajišťována externím pracovníkem, který dochází třikrát týdně a věnuje se zejména uživatelům s vyšší mírou podpory. V rámci terapie se uživatelé seznamují se psem, věnují se česání, procvičování jemné motoriky, nácviku cíleného pohybu těla a rozvoji hrubé motoriky.



5.5.3. STATNÍ TERAPEUTICKÉ KONCEPTY

Z ostatních terapeutických konceptů nabízíme arteterapii, biblioterapii, Bazální stimulaci, aktivní i pasivní muzikoterapii, Stimulační harmonizaci, Snoezelen, míčkovou facilitaci, cvičení dle S-M systému Dr. Smíška.

Stimulační harmonizace

Dříve byla tato terapie zajišťována externím pracovníkem. Nyní se realizaci terapie věnuje speciální pedagožka a fyzioterapeutka. Terapie se zaměřuje na nácvik plného dechu, nácvik koordinace, nácvik správného stereotypu chůze, vnitřní ztišení, soustředění, vnímání sebe sama. Účast uživatelů na terapii přináší řadu pozitivních změn. U mnohých dochází k zásadnímu obratu nejen v chování, ale především z něho vyplývajícího celkovému vztahu k životu, posílení vědomí sama sebe, zvýšení zájmu o okolní dění, ohleduplnost. Jednou z hlavních předností programu je jeho přirozenost a nenásilnost. Chvilky strávené při lekcích Stimulační harmonizace se staly cennými okamžiky, kdy lze zažívat pocit maximálního uvolnění, uvědomění si vlastního těla, snížení pasivity, snížení impulzivního chování nebo úzkostných stavů. Rozvíjí se smysl pro rytmus, rovnováha, zlepšila se pohybová koordinace, snížil se výskyt stereotypních automatických pohybů. Rovněž zaznamenáváme posun v oblasti neverbální komunikace, mizí pocit strachu, nejistoty a nedůvěry vůči okolí.

Snoezelen

Snoezelen je určený nejen pro uživatele s nejtěžším smyslovým, tělesným a mentálním postižením, ale prostřednictvím zde používaných metod pozitivně působí i na jedince s problémy v oblasti pozornosti či s poruchami chování.

Místnost je vybavena prvky, které stimulují všechny smysly člověka. Je to speciálně uspořádané prostředí, které vytváří pocit pohody, uvolnění, zklidnění. Také aktivizuje, stimuluje, snižuje pocit strachu, úzkosti, vyvolává pocit jistoty a bezpečí. Léčebně, terapeuticky a relaxačně působí nejen samotné prostředí, ale nepostradatelná je i přítomnost proškoleného terapeuta, který dokáže vést terapeutickou hodinu tak, aby vyhovovala potřebám a požadavkům konkrétního uživatele. Součinností všech aspektů dochází k viditelným posunům u uživatelů, a to v oblasti motoriky i všech smyslů. Pozorujeme celkové zklidnění a uvolnění těla i mysli. Navození spokojenosti u lidí, kteří díky svému hendikepu mají život o dost složitější než zdravá populace, dává naší práci smysl a je motivací pro naše další aktivity.



5.6. STRAVOVACÍ ÚSEK

Stravování v Domově „Na Zámku“ v Nezamyslicích je poskytováno formou racionální výživy a svým složením, množstvím a úpravou je přizpůsobeno věku a zdravotnímu stavu uživatele.

Strava je připravována ve vlastní kuchyni zařízení. Pro uživatele je zajištěno celodenní stravování a zaměstnancům je zajišťováno jedno hlavní jídlo. Dva dny v týdnu, tj. úterý a čtvrtek mají uživatelé i zaměstnanci možnost výběru ze dvou obědových jídel. Celodenním stravováním se rozumí snídaně, oběd, večeře a dvě vedlejší jídla, u diety diabetické, bílkovinné a výživné snídaně, oběd, večeře a tři vedlejší jídla.

Celodenní strava je připravována v souladu se zásadami správné výživy, s ohledem na věk, zdravotní stav strávníků a podle stravovacích jednotek. Jednotlivá jídla se vydávají ve stanovenou dobu obsluhujícímu personálu jednotlivých domovů. Strava se vydává v nerezových přepravních vozících, nerezových várnících a termo nádobách. Následně je uživatelům podávána strava v denních místnostech domovů, případně na pokoji uživatele.

Výdej stravy zaměstnancům rovněž probíhá v předem stanovenou dobu a je zabezpečována v jídelně zaměstnanců v objektu zařízení. Při výdeji obědu se zaměstnanec identifikuje čipem u terminálu výdejního pultu a tím poskytne informaci obsluhujícímu personálu, zda má na příslušný den oběd objednaný a číslo menu na daný den.

Jídelní lístek sestavuje a navrhuje na týdenní období vedoucí zásobování po konzultaci s nutriční terapeutkou. Kvalitu a skladbu jídelníčku schvaluje stravovací komise po dohodě s lékařem. Na jeho doporučení připravujeme dietní stravování v rozsahu diety šetřící, redukční, bezmléčné, diabetické a bezlepkové. Dohlíží se také na množství výživných hodnot, stav a teplotu vydávaného jídla a také na přání uživatelů. Jídelní lístek se sestavuje zvlášť pro každý druh stravy a diety. Stravovací komise se schází jednou za čtrnáct dnů.

Přehled připravených jídel pro uživatele:

Druh stravy	Snídaně	Přesnídávka	Oběd	Svačina	Večeře	Druhá večeře
3 (normální)	33 725	33 630	34 010	33 440	33 345	0
3ml (normální mletá)	365	365	365	365	365	0
4 (šetřící), 4 (bezmléčná)	1 077	1 077	1 080	1 077	1 071	0
9/9 s (diabetická)	2 527	2 513	2 520	2 513	2 499	2 506
BZLbm (bezlep.bezmléčná)	365	365	365	360	363	0
Celkem:	38 059	37 950	38 340	37 755	37 643	2 506

Stravovací provoz drží krok s všeobecným vývojem a uplatňuje nové postupy v gastronomii a tím přispívá k dobré úrovni poskytované péče. S přípravou jídla také souvisí vedení účetní a skladové agendy potravin. Pracovníci při přejímání potravin musí sledovat kvalitu potravin, záruční lhůty a jejich řádné uskladnění v souladu s hygienickými požadavky. Odpovídá za řádnou evidenci podaných jídel a distribuci jídel v domově.

Přehled připravených jídel pro zaměstnance:

Druh stravy	Obědy
ZAM (Zaměstnanci)	13 924
D5 (jaterní)	0
D4 (šetřící)	384
Celkem:	14 308

5.7. PROVOZNÍ ÚSEK

Zaměstnanci provozního úseku zajišťují bezproblémový chod domova po technické stránce, především provoz, opravy, údržbu a úklid objektů a jejich vybavení v organizaci. Provozní činnost zajišťují zaměstnanci provozního úseku pod vedením provozního technika. Kontroluje hospodářskou činnost jednotlivých úseků.

Zabezpečuje stavební investice, modernizaci a rekonstrukci, běžné opravy a údržby budov, strojů a příslušného vybavení v celém areálu domova, činnosti servisního charakteru. Mezi činnosti úseku spadá rovněž správa vozového parku a údržba komunikací v zařízení. Dále zajištění prací v oblasti péče o životní prostředí, požární ochrany, bezpečnosti a ochrany zdraví při práci, dodávku energií, kontrolní činnosti.

Činnost údržby je dělena na pravidelnou běžnou údržbu vnitřních i venkovních prostor zařízení, běžnou údržbu a opravy všech budov. Velké opravy a speciální údržba jsou zajišťovány dodavatelsky. V rámci běžné venkovní údržby jsou prováděny úpravy travnatých ploch a rostlin v prostorách zahrady a nádvoří s důrazem na prospěch a potřeby uživatelů.

V neposlední řadě zaměstnanci provozního úseku zajišťují prádelenské služby a připravují stravování uživatelů i zaměstnanců. Pracoviště prádelny zajišťuje kompletní prádelenské služby včetně drobných oprav prádla a ošacení uživatelů ve vlastní prádelně. Také zajišťuje zaměstnancům domova praní ochranných pracovních oděvů.

V průběhu roku probíhaly v prostorách domova běžné opravy technického zařízení a vybavení domova. Dodavatelsky jsou zajišťovány údržby, opravy, servisy a revize veškerého strojního vybavení na jednotlivých úsecích domova.

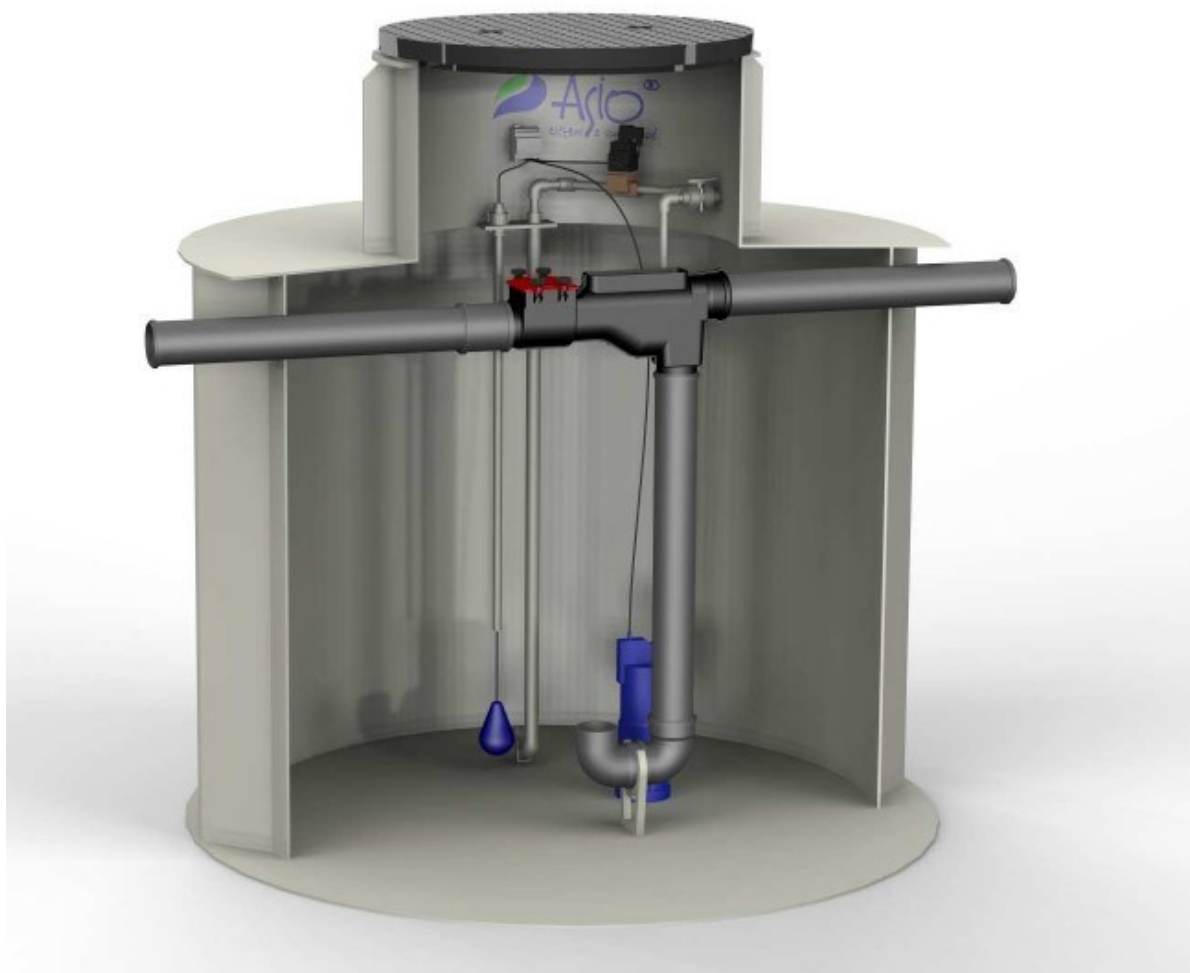
K největším opravám v tomto roce patřilo provedení sanačních opatření po škodní události zvlhlého pilíře chodby v přízemí domova, malířské a natěračské práce a oprava koupelny na domově č. 7, výměna podlahové krytiny na domově č. 5 a domově č. 7. Dalšími opravami byly: výměna elektrického ohřívače vody na 6. domově, oprava regulace kotelny a výměna radiátoru na domově č. 7, oprava kotelny v budově prádelny a revize těsnosti plynového potrubí v zemi.

Opravy strojů, přístrojů a zařízení patří do druhé největší skupiny oprav. Do nákladnějších oprav v tomto roce spadají oprava chladicího boxu v kuchyni, oprava mandlu v prádelně, oprava ústředny a telefonních rozvodů, oprava chladicího boxu na pleny, čalounické práce. Dále drobné opravy dalších elektrospotřebičů v prostorách domova, opravy nábytku, telekomunikační práce a další servisní práce.

V prostorách zahrady v rámci projektu „Hospodaření se srážkovými vodami v intravilánu příspěvkových organizací Olomouckého kraje IV. a V.“ byly instalovány dvě podzemní nádrže na dešťovou vodu. Jedná se o soustavu dvou retenčních nádrží k akumulaci srážkové vody, z nichž jedna obsahuje technologii pro čerpání vody z nádrže. Nádrže jsou dopojeny na dešťové svody a přepad z nádrží je sveden do stávající kanalizace.

Jedná se o soustavu nádrží o objemu 15 m³ k akumulaci srážkové vody, z nichž jedna obsahuje technologii pro čerpání vody z nádrže. V této nádrži je umístěno čerpadlo s automatickým spínačem a výtlak vody vedoucí do kohoutu v zahradním sloupku.

V případě otevření kohoutu na vodovodním sloupku automaticky sepne čerpadlo a teče voda.



5.8. EKONOMICKÝ ÚSEK

Ekonomický úsek vede účetnictví podle zákona o účetnictví v souladu s českými účetními standardy a platnými právními předpisy. Vypracovává souhrnné účetní výkazy, spravuje bankovní účty, zpracovává vstupní data účetnictví v návaznosti na rozpočet schválený zřizovatelem. Dále vede agendu zaměstnanců a jejich odměňování dle platných právních předpisů.

Ekonomický úsek v rámci zařízení zajišťuje tyto pracovní činnosti:

- Účetnictví – účtárna zajišťuje stanovený oběh účetních dokladů, vede knihu faktur, zajišťuje řádné potvrzování faktur odpovědnými zaměstnanci a provádí likvidaci faktur, zajišťuje styk s peněžními ústavy, vede účetnictví dle platné legislativy, sleduje čerpání rozpočtu, vyhotovuje statistické výkazy, provádí fakturaci a vede evidenci pohledávek.
- Operativní evidenci drobného dlouhodobého majetku – vedení inventárních karet drobného dlouhodobého majetku, zajišťování podkladů pro inventarizaci majetku, zaznamenávání veškerého pohybu drobného dlouhodobého majetku,
- Platovou agendu – zpracování výplat zaměstnancům, vystavování platových výměrů, sledování nároků zaměstnanců na platební postup, zakládání dokladů k dávkám nemocenského pojištění, evidence mzdových listů, provádění odvodů daní, sociálního a zdravotního pojištění, vedení listů důchodového zabezpečení atd.
- Personální agendu – vedení personálních údajů o zaměstnancích, vyřizování veškeré agendy spojené s přijímáním, přemísťováním a propouštěním zaměstnanců, evidence a kontrola dodržování plánovaného počtu zaměstnanců, sledování nároků na dovolenou apod.
- Pokladní agendu – provádění výdajů za drobné nákupy, příjmy do pokladny, vedení pokladní knihy.
- Vedení spisovny – ukládání dokumentů a spisů do spisovny, sledování skartačních lhůt, zpracování návrhů ke skartaci, příprava dokumentů k fyzické skartaci.
- Vedení podatelny – vyřizování korespondence dle spisového řádu.
- Vedení skladů – materiálně technické zabezpečení potravinami, zbožím, čisticími a dezinfekčními prostředky, drobným hmotným majetkem, prádlem, oděvy, obuví, evidence zásob ve skladě, výdej zásob do používání, vedení karet OOPP zaměstnanců.

6. PERSONÁLNÍ ZAJIŠTĚNÍ SLUŽBY

Domov „Na Zámku“ příspěvková organizace má stanovenou strukturu, počet pracovních míst, pracovní profily, kvalifikační požadavky a osobnostní předpoklady zaměstnanců uvedených v § 115 zákona o sociálních službách. Organizační struktura a počty zaměstnanců jsou přiměřené druhu poskytované sociální služby, její kapacitě a počtu osob, kterým je služba poskytována.

Funkce:	Počet:
Pracovníci v sociálních službách:	51
Z toho - přímá obslužná péče	42
- základní výchovná péče	9
Sociální pracovnice	3
Zdravotní sestry	7
Fyzioterapeut	1
Speciální pedagog	1
Technicko-hospodářští pracovníci	7
Provozní úsek:	18
Z toho: - kuchyně	6
- prádelna	4
- údržba	3
- zahrada	1
- úklid	4
Celkem:	88

Evidenční počet pracovníků k 31. 12. činil 89 zaměstnanců.

Průměrný přepočtený evidenční počet pracovníků v roce 2022 činil 87,44.

Limit mzdových prostředků: 35 547 700,00 Kč.

Průměrná mzda v roce 2022: 33 425,00 Kč.

Průměrný věk zaměstnanců: 51,2 roků.

Struktura dle věku zaměstnanců:

Věková pásma	Počet zaměstnanců
20 - 29	2
30 - 39	6
40 - 49	34
50 - 59	31
od 60	16

Počet mužů a žen:

Počet mužů a žen	Zaměstnanci
Počet mužů	15
Počet žen	74

7. HOSPODAŘENÍ ORGANIZACE

7.1. STANOVENÉ ZÁVAZNÉ A OSTATNÍ UKAZATELE

Zastupitelstvo Olomouckého kraje schválilo dne 13. prosince 2021 svým usnesením UZ/7/18/2021 rozpočet Olomouckého kraje na rok 2022, jehož součástí jsou závazné ukazatele. Mezi závazné ukazatele příspěvkové organizace patří:

- limit mzdových prostředků,
- průměrný přepočtený počet pracovníků,
- odvod z fondu investic v souladu se zákonem č. 250/2000 Sb., o rozpočtových pravidlech územních rozpočtů ve znění pozdějších předpisů.

Stanovené závazné ukazatele jsou rozepsané v následující tabulce:

Název položky	Rozpočet	Skutečnost
Limit mzdových prostředků (UZ/7/18/2021) Úprava závazného ukazatele (UR/55/57/2022) Úprava závazného ukazatele (UR/64/26/2022)	34 466 000,00 Kč + 851 020,00 Kč + 230 680,00 Kč	35 547 700,00 Kč
Průměrný přepočtený počet pracovníků	87,90	87,44
Odvod z fondu investic (UZ/7/18/2021) Úprava závazného ukazatele (UR/67/73/2022)	945 000,00 Kč + 17 594,00 Kč	962 594,00 Kč

Závazný ukazatel - Limit mzdových prostředků

Zastupitelstvo Olomouckého kraje schválilo dne 13. prosince 2021 svým usnesením UZ/7/18/2021 rozpočet Olomouckého kraje na rok 2022, jehož součástí byl kromě jiného i závazný ukazatel – **limit mzdových prostředků** ve výši **34 466 000,00 Kč**.

V závazném ukazateli nebyla z časově technických důvodů zohledněna novela nařízení vlády č. 531/2021 Sb., o platových poměrech zaměstnanců ve veřejných službách a správě, kterou se mění nařízení vlády č. 341/2017 Sb. Na základě usnesení Rady Olomouckého kraje UR/55/57/2022 ze dne 6. června 2022 byl závazný ukazatel upraven o částku + 851 020,00 Kč. Limit mzdových prostředků po změně činí 35 317 020,00 Kč.

Na základě usnesení Rady Olomouckého kraje UR/64/26/2022 ze dne 10. října 2022 byl závazný ukazatel navýšen o částku + 230 680,00 Kč. Konečná výše limitu mzdových prostředků po změně činila částku **35 547 700,00 Kč**.

Závazný ukazatel – limit mzdových prostředků byl v plné výši vyčerpán.

Závazný ukazatel – Průměrný přepočtený počet pracovníků

Zastupitelstvo Olomouckého kraje schválilo dne 13. prosince 2021 svým usnesením UZ/7/18/2021 rozpočet Olomouckého kraje na rok 2022, jehož součástí je také stanovení závazného ukazatele – průměrný přepočtený počet pracovníků - 87,90.

Schváleno	87,90
Skutečnost	87,44
Úspora	- 0,46

Průměrný přepočtený počet pracovníků byl nedočerpán o 0,46 pracovníků. K poklesu došlo z důvodu pozdějšího nástupu pracovníka v průběhu roku.

Závazný ukazatel – odvod z fondu investic

Zastupitelstvo Olomouckého kraje schválilo dne 13. prosince 2021 svým usnesením UZ/7/18/2021 rozpočet Olomouckého kraje na rok 2022. Součástí schváleného rozpočtu byl další závazný ukazatel odvod z fondu investic. Výše odvodů činila částku **945 000,00 Kč**.

Na základě usnesení Rady Olomouckého kraje UR/67/73/2022 ze dne 21. listopadu 2022 byl závazný ukazatel v souladu se zákonem č. 250/2000 Sb., a to Odvod z fondu investic (dle § 31 odst. 2 písm. c) upraven o částku + 17 594,00 Kč. Závazný ukazatel po změně činí **962 594,00 Kč**. Závazný ukazatel – odvod z fondu investic byl v plné výši vyčerpán.

Čerpání závazných ukazatelů bylo dodrženo.

V rámci schváleného rozpočtu na rok 2022 v Zastupitelstvu Olomouckého kraje byly pro naši příspěvkovou organizaci schváleny příspěvky v následujícím členění:

- příspěvek na provoz – mzdové náklady
- příspěvek na provoz – odpisy

Název položky	Rozpočet	Skutečnost
Príspevek na provoz – mzdové náklady (UZ/7/18/2021) a (UR/39/7/2021) Úprava příspěvku (UR/48/47/2022) Snížení příspěvku (UR/54/35/2022) Úprava příspěvku (UR/66/51/2022) Vratka příspěvku – Avízo	6 698 000,00 Kč + 3 600 000,00 Kč - 3 600 000,00 Kč + 313 265,00 Kč - 508 365,00 Kč	6 502 900,00 Kč
Príspevek na provoz – odpisy (UZ/7/18/2021) Úprava závazného ukazatele (UR/67/14/2022) a (UR/67/73/2022)	945 000,00 Kč + 17 594,00 Kč	962 594,00 Kč

UZ 00 301 - Příspěvek na provoz – mzdové náklady

Představuje účelový příspěvek určený na krytí mzdových nákladů – prostředky na platy, ostatní osobní náklady a náhrady mzdy za dočasnou pracovní neschopnost, včetně zákonných odvodů sociálního a zdravotního pojištění a dalších nákladů souvisejících.

Zastupitelstvo Olomouckého kraje svým usnesením UZ/7/18/2021 ze dne 13.12.2021 schválilo rozpočet Olomouckého kraje na rok 2022, jehož součástí byly kromě závazných ukazatelů také neinvestiční příspěvky. Jedním z těchto příspěvků je příspěvek na provoz – mzdové náklady ve výši 6 698 000,00 Kč. Tyto finanční prostředky byly na základě usnesení Rady Olomouckého kraje UR/48/47/2022 ze dne 21. března 2022 navýšeny o částku ve výši 3 600 000,00 Kč. Byly poskytnuty na překlenutí časového nesouladu mezi výnosy a náklady. Na základě avíza byly dne 11. 5. 2022 vráceny zpět zřizovateli. Na základě usnesení Rady Olomouckého kraje UR/66/51/2022 ze dne 7. listopadu 2022 byl příspěvek zvýšen o částku + 313 265,00 Kč. Po úpravě činil příspěvek na provoz 7 011 265,00 Kč. V rámci finančního vypořádání příspěvků poskytnutých příspěvkovým organizacím od zřizovatele, z důvodu vyšších vlastních příjmů, byla částka ve výši 508 365,00 Kč odvedena na účet zřizovatele. Konečná výše příspěvku na provoz – mzdové náklady činila částku **6 502 900,00 Kč**.

UZ 00 302 - Příspěvek na odpisy

Zastupitelstvo Olomouckého kraje schválilo dne 13. prosince 2021 svým usnesením UZ/7/18/2021 rozpočet Olomouckého kraje na rok 2022, jehož součástí byl schválen neinvestiční příspěvek na provoz – odpisy. Účetní odpisy pro rok 2022 byly schváleny ve výši 945 000,00 Kč. V průběhu roku se měnil odpisový plán a na základě usnesení Rady Olomouckého kraje UR/67/14/2022 a UR/67/73/2022 ze dne 21. listopadu 2022 byl navýšen příspěvek na provoz – odpisy o částku + 17 594,00 Kč, čímž skutečná výše **odpisů** po změně činí **962 594,00 Kč**.

PŘEHLED ÚČELOVÝCH DOTACÍ

ÚČELOVÁ DOTACE NA ZAJIŠTĚNÍ SOCIÁLNÍCH SLUŽEB NA ÚZEMÍ OLOMOUCKÉHO KRAJE V ROCE 2022

UZ 13 305 - 24 580 900,00 Kč

Na základě usnesení Zastupitelstva Olomouckého kraje č. UZ/9/75/2022 ze dne 11. 04. 2022 byla naší organizaci - Domov „Na Zámku“, příspěvková organizace, IČO 71197737, v rámci Programu finanční podpory poskytování sociálních služeb v Olomouckém kraji (dále jen „Program“), Podprogramu č. 1, přiznána Olomouckým krajem účelová dotace na zajištění sociálních služeb na území Olomouckého kraje v roce 2022 z prostředků účelové dotace ze státního rozpočtu poskytnuté Olomouckému kraji na základě ustanovení § 101a) zákona č. 108/2006 Sb., o sociálních službách ve znění pozdějších předpisů. Účelová dotace byla poskytnuta Olomouckým krajem ve výši 24 037 900,00 Kč, sdělením o rozhodnutí o výši dotace, což bylo o částku 962 100,00 Kč méně než požadovaná výše dle naší žádosti.

V měsíci červenci bylo zveřejněno vyhlášení výzvy pro podávání žádostí do mimořádného kola dotačního řízení v Podprogramu č. 1 a pokyny pro vyplnění žádosti o dotaci. Aplikace pro podání žádostí byla otevřena od 01. 08. 2022 do 15. 08. 2022.

Domov „Na Zámku“, příspěvková organizace, podala žádost o účelovou dotaci dne 10. 08. 2022 na částku ve výši 2 619 500,00 Kč.

Dne 09. 09. 2022 obdržel zřizovatel od Ministerstva práce a sociálních věcí Rozhodnutí č. 1 o poskytnutí dotace z kapitoly 313 – MPSV státního rozpočtu na rok 2022 ze dne 08. 09. 2022, č. j. MPSV-2022/159152-227, kterým došlo ke změně výše prostředků přidělených poskytovateli ze státního rozpočtu na základě § 101a zákona o sociálních službách. Změna výše účelové dotace byla schválena usnesením Zastupitelstva Olomouckého kraje č. UZ/11/63/2022 ze dne 26. 09. 2022. Dodatkem č. 1 ke Sdělení o rozhodnutí o výši dotace, byla dotace navýšena o částku 347 900,00 Kč. Výše uvedená částka byla připsána na účet domova dne 11. 10. 2022. Po navýšení činila poskytnutá dotace částku 24 385 800,00 Kč.

Na základě usnesení Zastupitelstva Olomouckého kraje UZ/12/80/2022 ze dne 12. 12. 2022 byla naší organizaci změněna (navýšena) výše účelové dotace ze státního rozpočtu (dodatkem č. 2 ke Sdělení o rozhodnutí o výši dotace) o částku 195 100,00 Kč. Částka byla připsána na účet domova dne 20. 12. 2022.

Konečná výše účelové dotace na financování běžných výdajů souvisejících s poskytováním sociální služby v domově činí částku **24 580 900,00 Kč**.

Přehled splátek:

1. splátka	10. 05. 2022	24 037 900,00 Kč
2. splátka	11. 10. 2022	347 900,00 Kč
3. splátka	20. 12. 2022	195 100,00 Kč
DOTACE CELKEM				24 580 900,00 Kč

Požadovaná výše dotace na základě odeslaných žádostí činila částku 27 619 500,00 Kč.

Skutečná výše poskytnuté dotace pro rok 2022 činila částku 24 580 900,00 Kč a byla v plné výši vyčerpána.

Přehled čerpání účelové dotace

MZDOVÉ NÁKLADY

Měsíc	Mzdové náklady		Zákonné sociální pojištění		Příděl do FKSP	
	Mzdy celkem	Mzdy z dotace	Pojistné celkem	Pojistné z dotace	FKSP celkem	FKSP z dotace
Leden	2 791 994,00 Kč	1 551 000,00 Kč	923 378,00 Kč	524 238,00 Kč	55 840,00 Kč	0,00 Kč
Únor	2 659 342,00 Kč	1 563 000,00 Kč	857 451,00 Kč	528 294,00 Kč	53 187,00 Kč	0,00 Kč
Březen	2 870 642,00 Kč	1 528 000,00 Kč	951 294,00 Kč	516 464,00 Kč	57 371,00 Kč	0,00 Kč
Duben	2 844 582,00 Kč	1 610 000,00 Kč	954 477,00 Kč	544 180,00 Kč	56 868,00 Kč	0,00 Kč
Květen	2 817 433,00 Kč	1 562 000,00 Kč	946 975,00 Kč	527 956,00 Kč	56 199,00 Kč	0,00 Kč
Červen	2 925 181,00 Kč	1 632 000,00 Kč	984 269,00 Kč	551 616,00 Kč	58 504,00 Kč	0,00 Kč
Červenec	2 821 444,00 Kč	1 565 000,00 Kč	946 960,00 Kč	528 970,00 Kč	56 369,00 Kč	0,00 Kč
Srpen	3 044 308,00 Kč	1 728 000,00 Kč	1 025 105,00 Kč	584 064,00 Kč	60 790,00 Kč	0,00 Kč
Září	3 067 657,00 Kč	1 687 000,00 Kč	1 025 154,00 Kč	570 206,00 Kč	61 353,00 Kč	0,00 Kč
Říjen	3 170 947,00 Kč	1 504 000,00 Kč	1 058 006,00 Kč	508 352,00 Kč	63 395,00 Kč	0,00 Kč
Listopad	3 260 296,00 Kč	494 440,00 Kč	1 087 843,00 Kč	167 120,00 Kč	65 012,00 Kč	0,00 Kč
Prosinec	3 273 874,00 Kč	0,00 Kč	1 102 409,00 Kč	0,00 Kč	65 477,00 Kč	0,00 Kč
Celkem:	35 547 700,00 Kč	16 424 440,00 Kč	11 863 321,00 Kč	5 551 460,00 Kč	710 365,00 Kč	0,00 Kč

Číslo účtu	Popis položky	Částka
521 0300	Mzdové náklady	16 424 440,00 Kč
524 0300	Zákonné sociální pojištění	4 073 261,00 Kč
524 0310	Zákonné zdravotní pojištění	1 478 199,00 Kč
527 0300	Základní příděl do FKSP	0,00 Kč
	CELKEM:	21 975 900,00 Kč

ENERGIE

502 0300 Spotřeba energie – vodné

Číslo dokladu	Datum uskutečnění úč. případu	Předmět	Celková částka	Čerpání z dotace
FA 220 155	28. 02. 2022	Vodné	26 150,00 Kč	26 150,00 Kč
FA 220 265	31. 03. 2022	Vodné	28 970,00 Kč	28 970,00 Kč
FA 220 391	30. 04. 2022	Vodné	27 010,00 Kč	27 010,00 Kč
FA 220 518	31. 05. 2022	Vodné	28 636,00 Kč	28 636,00 Kč
FA 220 615	30. 06. 2022	Vodné	31 887,00 Kč	31 887,00 Kč
FA 220 721	31. 07. 2022	Vodné	28 492,00 Kč	28 492,00 Kč
FA 220 813	31. 08. 2022	Vodné	28 253,00 Kč	28 253,00 Kč
FA 220 909	30. 09. 2022	Vodné	29 974,00 Kč	29 974,00 Kč
FA 221 027	31. 10. 2022	Vodné	29 544,00 Kč	29 544,00 Kč
FA 221 138	30. 11. 2022	Vodné	30 596,00 Kč	30 596,00 Kč
	CELKEM:		289 512,00 Kč	289 512,00 Kč

502 0320 Spotřeba energie – zemní plyn

Číslo dokladu	Datum uskutečnění úč. případu	Předmět	Celková částka	Čerpání z dotace
FA 220 172	28. 02. 2022	Spotřeba plynu	139 111,62 Kč	139 111,62 Kč
FA 220 275	31. 03. 2022	Spotřeba plynu	143 850,25 Kč	143 850,25 Kč
FA 220 401	30. 04. 2022	Spotřeba plynu	114 093,97 Kč	114 093,97 Kč
FA 220 525	31. 05. 2022	Spotřeba plynu	57 289,65 Kč	57 289,65 Kč
FA 220 638	30. 06. 2022	Spotřeba plynu	49 194,30 Kč	49 194,30 Kč/
FA 220 724	31. 07. 2022	Spotřeba plynu	48 768,82 Kč	48 768,82 Kč
FA 220 823	31. 08. 2022	Spotřeba plynu	49 111,40 Kč	49 111,40 Kč
FA 220 926	30. 09. 2022	Spotřeba plynu	67 140,36 Kč	67 140,36 Kč
FA 221 048	31. 10. 2022	Spotřeba plynu	90 820,88 Kč	90 820,88 Kč
FA 221 149	31. 11. 2022	Spotřeba plynu	120 679,86 Kč	120 679,86 Kč
FA 220 086 ID 320 217	31. 01 2022 30. 11. 2022	Spotřeba plynu	157 974,15 Kč	66 075,27 Kč
	CELKEM:		1 038 035,26 Kč	946 136,38 Kč

502 0330 Spotřeba energie - elektrická energie

Číslo dokladu	Datum uskutečnění úč. případu	Předmět	Celková částka	Čerpání z dotace
FA 220 164	28. 02. 2022	Spotřeba el. energie	55 736,19 Kč	55 736,19 Kč
FA 220 272	31. 03. 2022	Spotřeba el. energie	60 623,04 Kč	60 623,04 Kč
FA 220 404	30. 04. 2022	Spotřeba el. energie	56 383,60 Kč	56 383,60 Kč
FA 220 519	31. 05. 2022	Spotřeba el. energie	56 284,20 Kč	56 284,20 Kč
FA 220 629	30. 06. 2022	Spotřeba el. energie	56 503,59 Kč	56 503,59 Kč
FA 220 722	31. 07. 2022	Spotřeba el. energie	53 048,02 Kč	53 048,02 Kč
FA 220 821	31. 08. 2022	Spotřeba el. energie	58 019,80 Kč	58 019,80 Kč
FA 220 925	30. 09. 2022	Spotřeba el. energie	57 734,45 Kč	57 734,45 Kč
FA 221 045	31. 10. 2022	Spotřeba el. energie	55 050,85 Kč	55 050,85 Kč
FA 221 140	30. 11. 2022	Spotřeba el. energie	57 246,96 Kč	57 246,96 Kč
	CELKEM:		566 630,70 Kč	566 630,70 Kč

Číslo účtu	Popis položky	Částka
502 0300	Spotřeba energie - vodné	289 512,00 Kč
502 0320	Spotřeba energie - zemní plyn	946 136,38 Kč
502 0330	Spotřeba energie - elektrická energie	566 630,70 Kč
	CELKEM:	1 802 279,08 Kč

OPRAVY A UDRŽOVÁNÍ**511 0340 Oprava a udržování - nemovitého majetku do 200 tisíc**

Číslo dokladu	Datum uskutečnění úč. případu	Předmět	Celková částka	Čerpání z dotace
FA 220 794	31. 08. 2022	Malířské a natěračské práce	182 233,00 Kč	182 233,00 Kč
	CELKEM:		182 233,00 Kč	182 233,00 Kč

Číslo účtu	Popis položky	Částka
511 0340	Oprava nemovitého majetku do 200 tis. Kč	182 233,00 Kč
	CELKEM:	182 233,00 Kč

SLUŽBY

518 0450 Odvoz a likvidace komunálního odpadu

Číslo dokladu	Datum uskutečnění úč. případu	Předmět	Celková částka	Čerpání z dotace
FA 220 167	24. 02. 2022	Komunální odpad	23 291,29 Kč	23 291,29 Kč
FA 220 278	24. 03. 2022	Komunální odpad	1 303,91 Kč	1 303,91 Kč
FA 220 399	28. 04. 2022	Komunální odpad	11 611,77 Kč	11 611,77 Kč
FA 220 522	05. 05. 2022	Komunální odpad	203,16 Kč	203,16 Kč
FA 220 524	26. 05. 2022	Komunální odpad	379,82 Kč	379,82 Kč
FA 220 634	23. 06. 2022	Komunální odpad	918,63 Kč	918,63 Kč
FA 220 728	01. 07. 2022	Komunální odpad	11 311,08 Kč	11 311,08 Kč
FA 220 820	24. 08. 2022	Komunální odpad	15 189,17 Kč	15 189,17 Kč
FA 220 924	29. 09. 2022	Komunální odpad	16 476,35 Kč	16 476,35 Kč
	CELKEM:		80 685,18 Kč	80 685,18 Kč

518 0530 Odvoz a likvidace nebezpečného odpadu

Číslo dokladu	Datum uskutečnění úč. případu	Předmět	Celková částka	Čerpání z dotace
FA 220 166	24. 02. 2022	Nebezpečný odpad	15 662,48 Kč	15 662,48 Kč
FA 220 279	31. 03. 2022	Nebezpečný odpad	29 139,34 Kč	29 139,34 Kč
FA 220 400	28. 04. 2022	Nebezpečný odpad	21 519,12 Kč	21 519,12 Kč
FA 220 523	26. 05. 2022	Nebezpečný odpad	20 268,23 Kč	20 268,23 Kč
FA 220 636	30. 06. 2022	Nebezpečný odpad	29 316,25 Kč	29 316,25 Kč
FA 220 727	28. 07. 2022	Nebezpečný odpad	19 670,61 Kč	19 670,61 Kč
FA 220 819	25. 08. 2022	Nebezpečný odpad	21 809,36 Kč	21 809,36 Kč
FA 220 923	29. 09. 2022	Nebezpečný odpad	26 508,35 Kč	26 508,35 Kč
	CELKEM:		183 893,74 Kč	183 893,74 Kč

Číslo účtu	Popis položky	Částka
518 0450	Odvoz a likvidace komunálního odpadu	80 685,18 Kč
518 0530	Odvoz a likvidace nebezpečného odpadu	183 893,74 Kč
	CELKEM:	264 578,92 Kč

DROBNÝ DLOUHODOBÝ MAJETEK - DDHM:

558 0304 - DDHM (3 001,00 - 40 000,00 Kč) - Nábytek

Číslo dokladu	Datum uskutečnění úč. případu	Předmět	Celková částka	Čerpání z dotace
FA 220 668	20. 07. 2022	Šatní skříň	12 040,00 Kč	12 040,00 Kč
FA 220 686	25. 07. 2022	Šatní skříň	42 150,00 Kč	42 150,00 Kč
FA 220 737	08. 08. 2022	Šatní skříň	22 000,00 Kč	22 000,00 Kč
FA 220 781	30. 08. 2022	Křesla Monty	42 822,00 Kč	42 822,00 Kč
FA 220 825	06. 09. 2022	Pohovky - dvojkřesla	29 997,00 Kč	29 997,00 Kč
FA 220 826 ID 320 237	01.09. 2022 31. 12. 2022	Elektrická lůžka	383 351,59 Kč	195 100,00 Kč
FA 220 850	12. 09. 2022	Skříň a skříňky	11 800,00 Kč	11 800,00 Kč
CELKEM:			544 160,59,00 Kč	355 909,00 Kč

Číslo účtu	Popis položky	Částka
558 0304	Náklady z DDHM - Nábytek	355 909,00 Kč
CELKEM:		355 909,00 Kč

REKAPITULACE:

	Druh nákladu	Částka
1.	Mzdové náklady	21 975 900,00 Kč
2.	Energie	1 802 279,08 Kč
3.	Opravy a udržování	182 233,00 Kč
4.	Služby	264 578,92 Kč
5.	Drobný dlouhodobý hmotný majetek	355 909,00 Kč
CELKOVÁ VÝŠE DOTACE:		24 580 900,00 Kč

7.2. TVORBA ROZPOČTU

Tvorba rozpočtu – příjmová část

Příjmovou část rozpočtu organizace tvoří úhrady od uživatelů, příspěvek na péči, příjmy od zdravotních pojišťoven, neinvestiční dotace MPSV a neinvestiční příspěvek zřizovatele (příspěvek na provoz – mzdové náklady, příspěvek na provoz – odpisy), Nepatrné příjmy pro organizaci plynou za stravu od zaměstnanců. Nemalou měrou nám přispěly také sponzorské firmy, a to jak peněžními dary, tak i věcnými dary.

Celkové příjmy dosáhly výše 63 462 989,37 Kč.

Přehled příjmů:

Rozpočtované příjmy	Částka
Příspěvek na provoz - odpisy	962 594,00 Kč
Příspěvek na provoz - mzdy	6 502 900,00 Kč
Dotace MPSV	24 580 900,00 Kč
Příjmy od uživatelů (ubytování a strava)	13 198 045,00 Kč
Příspěvek na péči	14 743 584,00 Kč
Úhrady od zdravotních pojišťoven	2 710 963,27 Kč
Ostatní příjmy	764 003,10 Kč
Celkem:	63 462 989,37 Kč

Tvorba rozpočtu – výdajová část

Při sestavování rozpočtu se klade důraz na přípravu podkladů. Vycházíme z těchto informací. Ve výdajích tvoří největší položku mzdové prostředky, s nimiž souvisí výdaje na povinné odvody na sociální a zdravotní pojištění. Druhou největší položkou v oblasti výdajů je položka materiálové náklady, tj. potraviny, čisticí a dezinfekční prostředky, kancelářské potřeby, vybavení drobným dlouhodobým majetkem do 40 000,00 Kč aj. Součástí výdajů v rozpočtu jsou nemateriálové náklady (energie, plyn, vodné a stočné), ostatní služby (praní prádla, likvidace odpadu, školení a kurzy, plánované revize, právní služby, telefony, poštovné apod.). Nedílnou součástí výdajů jsou opravy a udržování budov a vnitřního vybavení a jiné provozní náklady, což jsou hlavně odpisy majetku.

Celkové výdaje dosáhly výše 63 462 989,37 Kč.

Přehled výdajů:

Rozpočtované výdaje	Částka
Mzdové náklady	48 121 386,00 Kč
Materiálové náklady	5 788 114,30 Kč
Spotřeba energie	2 577 242,76 Kč
Opravy a udržování	1 366 527,23 Kč
Ostatní služby	2 664 066,36 Kč
Odpisy majetku	962 594,00 Kč
Náklady z dlouhodobého majetku	1 093 180,42 Kč
Ostatní	889 878,30 Kč
Celkem	63 462 989,37 Kč

Hospodaření příspěvkové organizace Domov „Na Zámku“ Nezamyslice skončilo ke dni 31. 12. 2022 s vyrovnaným výsledkem hospodaření.

Celkové náklady	63 462 989,37 Kč
Celkové výnosy	63 462 989,37 Kč
Výsledek hospodaření:	0,00 Kč

ROZVAHA K 31. 12. 2022			Běžné období		
Číslo	Název položky	Účet	Brutto	Korekce	Netto
	AKTIVA CELKEM		101 085 570,27	41 730 007,13	59 365 563,14
A.	Stálá aktiva		92 474 862,57	41 657 896,56	50 816 966,01
I.	Dlouhodobý nehmotný majetek		65 976,00	65 976,00	
5.	Drobný dlouhodobý nehmotný majetek	018	65 976,00	65 976,00	
II.	Dlouhodobý hmotný majetek		92 397 716,57	41 591 920,56	50 805 796,01
1.	Pozemky	031	1 813 760,97		1 813 760,97
3.	Stavby	021	69 790 419,14	21 145 762,00	48 644 657,14
4.	Samostatné movité věci a soubory mov. věcí	022	4 748 881,30	4 467 887,40	280 993,90
13.	Drobný dlouhodobý hmotný majetek	028	15 978 271,16	15 978 271,16	
	Dlouhodobý hmotný majetek určený k prodeji	036	66 384,00		66 384,00
IV.	Dlouhodobé pohledávky		11 170,00		11 170,00
3.	Dlouhodobé poskytnuté zálohy	465	11 171,00		11 170,00
B.	Oběžná aktiva		8 610 707,70	72 110,57	8 538 597,13
I.	Zásoby		577 861,73		577 861,73
2.	Materiál na skladě	112	570 861,73		570 861,73
10.	Ostatní zásoby	139	7 000,00		7 000,00
II.	Krátkodobé pohledávky		686 316,06	72 110,57	614 205,46
1.	Odběratelé	311	433 827,16		433 827,16
5.	Jiné pohledávky z hlavní činnosti	315	159 544,37	72 110,57	87 433,80
9.	Pohledávky za zaměstnanci	335			
29.	Náklady příštích období	381	63 858,53		63 858,53
31.	Dohadné účty aktivní	388	28 966,00		28 966,00
33.	Ostatní krátkodobé pohledávky	377	120,00		120,00
III.	Krátkodobý finanční majetek		7 346 529,91		7 346 529,91
5.	Jiné běžné účty	245	1 819 980,13		1 819 980,13
9.	Běžný účet	241	5 374 066,22		5 374 068,22
10.	Běžný účet FKSP	243	93 713,56		93 713,56
15.	Ceniny	263	2 221,00		2 221,00
17.	Pokladna	261	56 547,00		56 547,00
Číslo	Název položky	Účet	Běžné období		Minulé období
	PASIVA CELKEM		59 355 563,14		54 849 925,12
C.	Vlastní kapitál		51 859 941,22		47 583 922,15
I.	Jmění účetní jednotky a upravující položky		51 175 520,27		46 492 089,27
1.	Jmění účetní jednotky	401	51 188 113,87		46 567 647,87
5.	Oceňovací rozdíly při prvotním použití metody	406	-92 357,60		-92 357,60
6.	Jiné oceňovací rozdíly	407	62 965,00		
7.	Opravy předcházejících účetních období	408	16 799,00		16 799,00
II.	Fondy účetní jednotky		684 420,95		1 091 902,88
1.	Fond odměn	411	158 839,00		158 839,00
2.	Fond kulturních a sociálních potřeb	412	134 250,56		564 694,99
3.	Rezervní fond tvořený ze zlepšeného výsledku hospodaření	413	11 790,19		11 790,19
4.	Rezervní fond z ostatních titulů	414	233 045,04		210 082,54
5.	Fond reprodukce majetku, fond investic	416	146 496,16		146 496,16
D.	Cizí zdroje		7 495 621,92		7 265 932,97
III.	Krátkodobé závazky		7 495 621,92		7 265 932,97
5.	Dodavatelé	321	714 849,79		540 211,85
10.	Zaměstnanci	331	2 660 727,00		2 525 209,00
12.	Sociální zabezpečení	336	1 020 913,00		971 083,00
13.	Zdravotní pojištění	337	440 358,00		418 862,00
14.	Důchodové spoření	338			
16.	Ostatní daně, poplatky a jiná obdobná peněžitá plnění	342	220 326,00		221 603,00
20.	Závazky k vybraným místním vládním institucím	349	508 365,00		818 000,00
38.	Ostatní krátkodobé závazky	378	1 930 536,13		1 770 964,12

VÝKAZ ZISKU A ZTRÁTY K 31. 12. 2022			Období	
			Běžné	Minulé
Číslo položky	Název položky	Účet	Hlavní činnost	Hlavní činnost
A.	NÁKLADY CELKEM		63 462 989,37	65 750 534,39
I.	Náklady z činnosti		63 462 989,37	65 750 534,39
1.	Spotřeba materiálu	501	5 788 114,30	5 169 632,20
2.	Spotřeba energie	502	2 577 242,76	2 592 531,80
6.	Aktivace oběžného majetku	507	-16 180,00	- 17 970,65
8.	Opravy a udržování	511	1 366 527,23	1 556 196,47
9.	Cestovné	512	10 238,00	7 595,00
10.	Náklady na reprezentaci	513	4 460,00	5 143,00
12.	Ostatní služby	518	2 664 066,36	2 215 901,71
13.	Mzdové náklady	521	35 616 113,00	38 089 762,00
14.	Zákonné sociální pojištění	524	11 794 908,00	12 693 009,00
15.	Jiné sociální pojištění	525	143 795,00	155 448,00
16.	Zákonné sociální náklady	527	1 366 072,90	1 590 056,77
20.	Jiné daně a poplatky	538	4 800,00	4 900,00
23.	Jiné pokuty a penále	542		
26.	Manka a škody	547		
27.	Tvorba fondů	548		
28.	Odpisy dlouhodobého majetku	551	962 594,00	981 641,00
30.	Prodaný dlouhodobý hmotný majetek	553		
33.	Tvorba a zúčtování opravných položek	556	-2 644,80	-5 200,00
34.	Náklady z vyřazených pohledávek	557		
35.	Náklady z drobného dlouhodobého majetku	558	1 093 180,42	690 091,30
36.	Ostatní náklady z činnosti	549	89 702,20	21 796,79
II.	Finanční náklady			
4.	Náklady z přecenění reálnou hodnotou	564		
B.	VÝNOSY CELKEM		63 462 989,37	65 750 534,39
I.	Výnosy z činnosti		31 415 527,85	26 638 462,85
2.	Výnosy z prodeje služeb	602	31 329 184,91	26 548 624,97
3.	Výnosy z pronájmu	603		
12.	Výnosy z prodeje materiálu	644	1 510,00	850,00
14.	Výnosy z prodeje dlouhodobého hmotného majetku	646		
16.	Čerpání fondů	648	57 037,50	23 274,00
17.	Ostatní výnosy z činnosti	649	27 795,44	65 713,88
II.	Finanční výnosy		1 067,52	1 121,54
2.	Úroky	662	1 067,52	1 121,54
IV.	Výnosy z transferů		32 046 394,00	39 110 950,00
2.	Výnosy vybraných místních vládních institucí z transferů	672	32 046 394,00	39 110 950,00

7.3. HOSPODAŘENÍ S FONDY

Druh fondu	Stav fondů k 1. 1. 2022	Stav fondů k 31. 12. 2022
411 – Fond odměn	158 839,00 Kč	158 839,00 Kč
412 – FKSP	564 694,99 Kč	134 250,56 Kč
413 – Rezervní fond	11 790,19 Kč	11 790,19 Kč
414 – Rezervní fond	210 082,54 Kč	233 045,04 Kč
416 – Fond investic	146 496,16 Kč	146 496,16 Kč
CELKEM:	1 091 902,88 Kč	684 420,95 Kč

411 - FOND ODMĚN

Na účtu fondu odměn nedošlo v průběhu roku k žádnému pohybu, zůstatek je nezměněn.

Zůstatek k 31. 12. 2022 činí 158 839,00 Kč.

412 - FOND KULTURNÍCH A SOCIÁLNÍCH POTŘEB

Počáteční zůstatek fondu 564 694,99 Kč

Tvorba fondu (2 %) 710 365,00 Kč

Čerpání fondu 1 140 809,43 Kč

Konečný zůstatek fondu 134 250,56 Kč

Zůstatek na fondu kulturních a sociálních potřeb k 31. 12. 2022 činí částku 134 250,56 Kč.

Zůstatek na bankovním účtu fondu k 31. 12. 2022 činí částku 93 713,56 Kč.

Rozdíl mezi zůstatkem na fondu a zůstatkem na bankovním účtu činí **- 40 537,00 Kč.**

Jedná se o převod finančních prostředků v měsíci lednu 2023.

Základní příděl ve výši 2 %	- 65 477,00 Kč
Příspěvek na stravu	24 940,00 Kč
Zůstatek na bankovním účtu:	- 40 537,00 Kč

Zůstatek na fondu k 31. 12. 2022 činí 134 250,56 Kč.

413 - REZERVNÍ FOND TVOŘENÝ ZE ZLEPŠENÉHO VÝSLEDKU HOSPODAŘENÍ

Výsledkem hospodaření za rok 2022 je vyrovnaný výsledek hospodaření ve výši 0,00 Kč.

Návrh na rozdělení výsledku hospodaření nebyl realizován z důvodu nulové hodnoty výsledku hospodaření. Tudíž přiděl do fondů je nulový.

Fond rezervní 0,00 Kč

Fond odměn 0,00 Kč

Počáteční zůstatek k 1. 1. 2022 11 790,19 Kč

Příděl do fondu (zlepšený VH) 0,00 Kč

Čerpáno z fondu 0,00 Kč

Zůstatek k 31. 12. 2022 činí 11 790,19 Kč.

414 - REZERVNÍ FOND Z OSTATNÍCH TITULŮ

Tvorba rezervního fondu – peněžní dary neúčelové

Identifikace dárce	Účel daru	Hodnota daru
Mgr. Michael Polák, Prostějov	Aktivizace uživatelů, spol. setkávání	15 000,00 Kč
AGRODRUŽSTVO Tištin	Tělovýchovné, sportovní a kulturní akce	35 000,00 Kč
Ing. Jiří Nývlt, Prostějov	Volnočasové aktivity uživatelů	15 000,00 Kč
CELKEM:		65 000,00 Kč

Tvorba rezervního fondu - peněžní dary účelové

Identifikace dárce	Účel daru	Hodnota daru
ČESKÁ LÉKÁRNA HOLDING,a.s. Brno	Rehabilitační a terapeutická činnost uživatelů	15 000,00 Kč
CELKEM:		15 000,00 Kč

Celková výše peněžních darů činí částku **80 000,00 Kč.**

Čerpání prostředků z Rezervního fondu – dary: 57 037,50 Kč.

Počáteční zůstatek ke dni 1. 1. 2022 210 082,54 Kč

Finanční příspěvky od dárců 80 000,00 Kč

Čerpáno 57 037,50 Kč

Zůstatek k 31. 12. 2022 činí 233 045,04 Kč.

416 - FOND INVESTIC

Zastupitelstvo Olomouckého kraje schválilo dne 13. prosince 2021 svým usnesením UZ/7/18/2021 rozpočet Olomouckého kraje na rok 2022, jehož součástí byl schválen naší organizaci pro rok 2022 závazný ukazatel – příspěvek na provoz – odpisy a odvod z investičního fondu (odpisy) ve výši 945 000,00 Kč.

Na základě usnesení Rady Olomouckého kraje UR/67/73/2022 ze dne 21. listopadu 2022 byly odpisy i odvod z fondu investic upraven o částku + 17 594,00 Kč.

Po úpravách skutečná výše odpisů i odvodů činila částku 962 594,00 Kč.

Počáteční zůstatek fondu investic k 1. 1. 2022.....	146 496,16 Kč
Přírůstek na fondu investic	962 594,00 Kč
Čerpáno z fondu	962 594,00 Kč

Zůstatek na investičním fondu k 31. 12. 2022 tedy činí 146 496,16 Kč.

8. PROFESNÍ ROZVOJ ZAMĚSTNANCŮ A JEJICH DALŠÍ VZDĚLÁVÁNÍ

Poskytování kvalitní sociální služby souvisí s cíleným rozvojem dovedností a znalostí zaměstnanců Domova „Na Zámku“. Vzdělávání pracovníků je prioritní oblastí související se specifickými potřebami uživatelů. Zaměstnanci Domova se v průběhu roku 2022 účastnili odpovídajícího množství vzdělávacích aktivit, jejichž obsahem byla široká škála odborných témat. Vzdělávání pracovníků se uskutečňuje v souladu s prohlubováním kvalifikace dle § 230 Zákoníku práce v souvislosti s platnou právní úpravou a příslušnými ustanoveními zákona č. 108/2006 Sb., o sociálních službách.

Uvedené semináře, kterých se účastnili všichni zaměstnanci zařízení, byly poskytovány formou on-line, případně přímým přednesem akreditovaných nebo neakreditovaných seminářů. Pro pracovníky v sociálních službách jsme zajistili vzdělávání tak, aby byl splněn zákonný požadavek jejich povinného vzdělávání v rozsahu 24 hodin. Všichni tito zaměstnanci splnili požadovaný počet hodin. Dále se zaměstnanci účastnili seminářů určených pro jednotlivé pracovníky dle jejich požadavků a výběru vhodných témat. Jedná se o absolvování akreditovaných kurzů, různých seminářů, školicích akcí a supervizí, případně stáží a konferencí. Dle potřeby jsou všichni zaměstnanci proškolení ve standardech kvality sociální služby.

Rovněž sledujeme vývoj nových koncepcí v práci pro osoby s mentálním postižením. Zaměstnanci mají přístup k informacím o možnostech zvyšování kvalifikace, své požadavky a názory řeší ve spolupráci přímého nadřízeného, sociální a personální pracovnice.

Ve spolupráci s personálními agenturami zajišťujeme akreditované kurzy přímo v naší organizaci na aktuální témata, která potřebujeme ke zdokonalení své práce a která plynou z pracovního zařazení zaměstnanců. Zúčastňujeme se akcí, které pořádá Asociace poskytovatelů sociální péče České republiky a využíváme jejich výhodné nabídky. Dále spolupracujeme s podobnými zařízeními v našem okolí a na základě uzavřené smlouvy zajišťujeme stáž našich pracovníků v jiných zařízeních, a naopak umožňujeme stáže jiným zařízením. Z důvodu situace po onemocnění COVID-19 více než polovinu kurzů jsme zajišťovali formou on-line seminářů a webinářů. Tato forma vzdělávání se nám velice osvědčila.

Vedení Domova „Na Zámku“ Nezamyslice umožňuje také odborné stáže, jednodenní praxe pro studenty vysokých a vyšších odborných škol, středních škol, dále týdenní až třítydenní stáže pro účastníky akreditovaných kvalifikačních kurzů dle zákona č. 108/2006 Sb.

o sociálních službách pro naše pracovníky. V souvislosti s omezeními spojenými s pandemií COVID-19 nebyly v tomto roce tyto stáže a praxe uskutečněny.

Přehled vzdělávacích akcí v roce 2022

Datum	Téma	Počet osob	Místo konání	Přednášející
	L e d e n			
10.1.	Skupinová supervize	19	Nezamyslice	PhDr. M. Greplová
10.1.	Manažerská supervize	5	Nezamyslice	PhDr. M. Greplová
10.1.	Standardy kvality sociální služby v Domově „Na Zámku“	20	Nezamyslice	Mgr. Kateřina Křepelková, DiS.
13.1.	Školení řidičů – referentů	6	Nezamyslice	Pavel Koutný
17.1.	Skupinová supervize	11	Nezamyslice	PhDr. M. Greplová
17.1.	Standardy kvality sociální služby v Domově „Na Zámku“	11	Nezamyslice	Mgr. Kateřina Křepelková, DiS.
18.1.	Zákon o sociálních službách	1	on-line přenos	Institut Bernarda Bolzana v.o.s.
	Ú n o r			
3.2.	Akreditovaný kurz – Normy chování na pracovišti II, SQSS č.2	22	Nezamyslice	Seduca, Mgr. Lacmanová
15.2.	Roční zúčtování záloh za rok 2021	1	on-line přenos	Démonia s.r.o., Ing. Růžička
15.2.	Problémy v čerpání dovolené po novele ZP	1	on-line přenos	Démonia s.r.o., Ing. M. Dudová
16.2.	Elektronické zpracování plateb ve vyúčtování a depozitech	1	Nezamyslice on-line	CYGNUS
16.2.	Standardy kvality sociálních služeb	1	Nezamyslice on-line	Mgr. Kateřina Křepelková, DiS.
23.2.	Akreditovaný kurz – Normy chování na pracovišti II, SQSS č.2	20	Nezamyslice	Seduca, Mgr. Lacmanová
23.2.	Aktuality v účetnictví VÚJ v roce 2022	1	Nezamyslice	VÚJ účetnictví Ing. A. Hošáková
28.2.	Dlouhodobý majetek	1	on-line	VÚJ účetnictví Jana Mašková
	B ř e z e n			
10.3.	Zdravotní péče v sociálních službách v roce 2022	1	Tábor	APSS ČR
10.3.	Pokladna v podmínkách roku 2022	1	Olomouc	ANAG Ing. V. Jordová
11.3.	Zdravotní péče v sociálních službách v roce 2022	1	Tábor	APSS ČR
14.3.	Skupinová supervize	12	Nezamyslice	PhDr. M. Greplová

22.3.	Náležitosti povinné zdravotnické dokumentace	1	on-line webinář	SEMINÁRIA Mgr. Poledňák, MBA
22.3.	Aktuality z účetnictví	1	Olomouc	ANAG Mgr. Voltnerová
23.3.	Alternativní komunikace v podmínkách sociálních služeb	23	Nezamyslice	Seduca, Bc. Tomanová
24.3.	Dynamické nákupní systémy – teorie a praxe	1	KÚ Olomouc	Tender systém
28.3.	Skupinová supervize	12	Nezamyslice	PhDr. M. Greplová
28.3.	Standardy kvality sociální služby v Domově „Na Zámku“	12	Nezamyslice	Mgr. Kateřina Křepelková, DiS
29.3.	Ochrana osobních údajů podle Obecného nařízení EU (GDPR) ve veřejné správě	2	BEA Olomouc	Ing. Mgr. Oldřich Kužílek
30.3.	Alternativní komunikace v podmínkách sociálních služeb	20	Nezamyslice	SEDUCA Bc. Tomanová
31.3.	Jednání Krajské organizace APSS ČR	1	Olomouc	APSS ČR
	D u b e n			
5.4.	Jak úspěšně jednat s klientem s problémovým chováním	26	Nezamyslice	Seduca
11.4.	Skupinová supervize	19	Nezamyslice	PhDr. M. Greplová
11.4.	Manažerská supervize	5	Nezamyslice	PhDr. M. Greplová
12.4.	Jak úspěšně jednat s klientem s problémovým chováním	16	Nezamyslice	Seduca
13.4.	Vykazování péče na zdravotní pojišťovny	3	Radkova Lhota	Curatio
20.4.	Školení uživatelů PO aplikace Portál PO – Závazkové vztahy	1	KÚ Olomouc	Ing. P. Manek
21.4.	Odpisování dlouhodobého majetku	1	on-line	VÚJ účetnictví Mašková
22.4.	Public relations v sociálních službách	1	KÚOK	MgA. Irena Kočí PhD.
22.4.	Public relations v sociálních službách	1	KÚOK	MgA. Irena Kočí PhD.
25.4.	Skupinová supervize	12	Nezamyslice	PhDr. M. Greplová
29.4.	Balíček změn a aktualizace v roce 2022	1	on-line	Ing. Růžena Klímová
	K v ě t e n			
5.5.	Psychohygiena jako prevence syndromu vyhoření	2	Ostrovačice	Perfekt Distribution
6.5.	Psychohygiena jako prevence syndromu vyhoření	1	Ostrovačice	Perfekt Distribution
9.5.	Skupinová supervize	14	Nezamyslice	PhDr. M. Greplová
11.5.	Využívání zahrady pro aktivizace smyslů klienta	20	Nezamyslice	Maňáková
17.5.	Tvorba jídelních lístků a práce s výdejkou v Cygnus 2	2	on-line	Petr Věžník

18.5.	2. setkání ekonomické sekce APSS ČR	1	Drnovice	APSS ČR
23.5.	Certifikovaný manažer v sociálních službách – Evropský certifikát EAN	1	Praha	P. Zimmerlová
23.5.	Skupinová supervize	19	Nezamyslice	PhDr. M. Greplová
24.5.	Certifikovaný manažer v sociálních službách – Evropský certifikát EAN	1	Praha	P. Zimmerlová
24.5.	Spisová služba pro PO	2	Webinář KÚ Olomouc	Jitka Poláchová, Antonín Jureček
31.5.	Kvalita při poskytování sociálních služeb	2	Konference	Konference projektu „Rozvoj a podpora modelů kvality pro systém sociálních služeb“
	Č e r v e n			
2.6.	Vyhláška č. 38/2022 o kontrole provozovaného systému vytápění v kontextu zákona č. 406/2000 Sb., o hospodaření s energií	1	Videokonference	Barbora Chmelařová
6.6.	Skupinová supervize	13	Nezamyslice	PhDr. M. Greplová
9.6.	Školení preventivních požárních hlídek PO	14	Nezamyslice	Vzdělávací institut Ing. Jozef Struhár
16.6.	Sociální služby na přelomu tisíciletí	2	Konference	UP Olomouc
22.6.	Certifikovaný manažer v sociálních službách – Evropský certifikát EAN	1	on-line	D. Lusková
24.6.	Public relations v sociálních službách	1	KÚ OK	SOVIA Mgr. Bělocká, Mgr. Kutí
27.6.	Skupinová supervize	14	Nezamyslice	PhDr. M. Greplová
	Č e r v e n e c			
	S r p e n			
8.8.	Manažerská supervize	5	Nezamyslice	PhDr. M. Greplová
8.8.	Skupinová supervize	5	Nezamyslice	PhDr. M. Greplová
23.8.	Vykazování péče na zdravotní pojišťovny	2	Radkova Lhota	Curatio
	Z á ř í			
5.9.	Skupinová supervize	20	Nezamyslice	PhDr. M. Greplová
5.9.	Standardy kvality sociální služby v Domově „Na Zámku“	1	Nezamyslice	Mgr. Kateřina Křepelková DiS.
12.9.	Manažerská supervize	5	Nezamyslice	PhDr. M. Greplová
12.9.	Skupinová supervize	5	Nezamyslice	PhDr. M. Greplová
12.9.	Standardy kvality sociální služby v Domově „Na Zámku“	2	Nezamyslice	Mgr. Kateřina Křepelková DiS
13.9.	Využití smyslové stimulace v podmínkách služeb	19	Nezamyslice	Seduca

14.9.	Docházka a evidence odpracované doby v CYGNUSu – 1. část	6	on-line	CYGNUS
15.9.	Docházka a evidence odpracované doby v CYGNUSu – 1. část	1	on-line	CYGNUS
21.9.	Docházka a evidence odpracované doby v CYGNUSu – 2. část	7	on-line	CYGNUS
29.9.	GINIS Expres EMA – základní práce s programem	1	Nezamyslice	Korac
29.9.	Balíček změn a aktualit v roce 2022, zaměstnávání Ukrajinců	1	Olomouc	ANAG Ing. Klímová Růžena
	Ř í j e n			
3.10.	Skupinová supervize	12	Nezamyslice	PhDr. M. Greplová
3.10.	Skupinová supervize – zdravotní úsek	8	Nezamyslice	PhDr. M. Greplová
4.10.	Porada ředitelů PO v Hrubé Vodě	1	Hrubá Voda	KÚOK
5.10.	Plánování směn v souvislostech – aneb vše o dlouhodobém a měsíčním plánu	6	on-line	IreSoft, s.r.o.
5.10.	Porada ředitelů PO v Hrubé Vodě	1	Hrubá Voda	KÚOK
6.10.	GINIS expres EMA – rozšiřující práce s programem	1	Nezamyslice	Korac
17.10.	ČÚS č. 705 – rezervy, ČÚS č. 706 – opravné položky a vyřazení	1	on-line	Účetnictví VÚJ Ing. Mašková
17.10.	Skupinová supervize	13	Nezamyslice	PhDr. M. Greplová
18.10.	EAN – facility management	1	on-line	Ing. T. Černický
18.10.	Paliativní péče v domovech pro seniory, nutriční a duchovní péče v paliativě	1	on-line	J. Kůrová, Mgr. R. Nehera, Mgr. M. Křibík, Bc. S. Tvrdoň
19.10.	EAN – Dlouhodobá péče v sociálně ekonomických souvislostech	1	on-line	Ing. L. Průša
24.10.	EMA – inventarizace a uzávěrka roku	2	Nezamyslice	Korac
26.10.	EMA – Inventarizace pomocí čtečky a uzávěrka roku	1	Nezamyslice	Korac
27.10.	Motivace a podpora uživatelů sociálních služeb	1	on-line	Seduca
31.10.	Skupinová supervize	22	Nezamyslice	PhDr. M. Greplová
	L i s t o p a d			
3.11.	Hospodaření PO – rozpočet a fondy	1	Olomouc	ANAG Mgr. Voltnerová
7.11.	Skupinová supervize	13	Nezamyslice	PhDr. M. Greplová
22.11.	Vše o realizaci plánu péče v CYGNUSu pro pobytové služby	2	on-line	Cygnus
24.-25. 11.	Dvoudenní seminář pro management organizací, poskytujících sociální služby	1	Sepetná	APSS ČR
28.11.	Skupinová supervize	14	Nezamyslice	PhDr. M. Greplová

28.11.	Standardy kvality sociální služby v Domově „Na Zámku“	1	Nezamyslice	Mgr. Kateřina Křepelková DiS
29.11.	XXXIII. setkání sekce sociálních pracovníků	1	DS Pohoda Chvalkovice	APSS ČR
30.11.	GINIS expres – práce s účetními odpisy	1	Nezamyslice	Korac
	P r o s i n e c			
2.12.	Když klient pobytového zařízení nemá na plnou úhradu – základní postupy	2	on-line	Institut Bernarda Bolzana
7.12.	GINIS expres – UCR – předkontace a novinky	1	Nezamyslice	Korac
12.12.	Závěrka příspěvkových organizací 2022	1	on- line	Ing. Simona Pacáková
12.12.	Manažerská supervize	5	Nezamyslice	PhDr. M. Greplová
12.12.	Standarty kvality sociální služby v Domově „Na Zámku“	2	Nezamyslice	Mgr. Kateřina Křepelková DiS.
14.12.	Standarty kvality sociální služby v Domově „Na Zámku“	1	Nezamyslice	Mgr. Kateřina Křepelková DiS.

9. HODNOCENÍ ZAMĚSTNANCŮ

Hodnocení zaměstnanců zahrnující průběžné sledování a kontrolu jejich práce i pravidelné posouzení jejich dlouhodobějších výsledků je jedním ze základních úkolů a nástrojů vedoucího. Jeho smyslem je zaměstnance nejen včas upozornit na případné nedostatky v práci a umožnit jim je co nejdříve odstranit, ale i sdělit jim, že svou práci vykonávají dobře, a posílit tak jejich motivaci a sebedůvěru.

V Domově „Na Zámku“ je hodnocení zaměstnanců důležitou součástí jejich osobního a profesního rozvoje. Je účinným prostředkem pro dosahování vyššího výkonu a příznivé atmosféry v pracovních týmech.

Nový zaměstnanec je hodnocen před skončením tříměsíční zkušební doby přímým nadřízeným, za přítomnosti ředitelky organizace a personální pracovnice nebo jejich zástupců a je rozhodnuto, zda zaměstnanec zůstává dále v pracovním poměru.

Hodnocení zaměstnanců v naší organizaci probíhá vždy jedenkrát ročně za uplynulý rok. Hodnocení je vedeno formou klidného pohovoru, zaměstnanec odpovídá na jednoduché otázky, zda rozumí cílům a vizím organizace, má možnost vyjádřit své poznatky s prací na svém úseku, zda vnímá potřeby uživatelů, vyjádřit se ke vzdělávání, supervizi, spolupráci s vedením organizace. Je seznámen s požadavky svého nadřízeného. Vedoucí pracovník se snaží motivovat zaměstnance ke zvyšování kvality práce, k dalšímu vzdělávání a uplatňování nových metod a poznatků. Hodnocení velmi kladně přispívá k dobré a vyrovnané atmosféře v pracovním týmu.

Cílem hodnocení v naší organizaci je hledání cesty ke zlepšení pracovních výkonů, zjištění potřeb pro vzdělávání do následujícího období, k motivaci zaměstnanců a jejich spravedlivému osobnímu ohodnocení. Každý přímý nadřízený své podřízené ze svého pohledu zhodnotí, případně poznamená svoje poznatky či možnost zlepšení. Při pohovoru je možno použít motivačních prvků a případně vhodné cílové řešení. Pro vedoucí pracovníky je hodnocení podkladem pro případné vnitřní přesuny zaměstnanců nebo pro zjištění personálního obsazení.

Pro obě strany hodnotících pohovorů jsou zjišťovány informace o pohledech pracovníků v organizaci, mezilidských vztazích, komunikaci mezi sebou a také o pocitech a přáních samotných zaměstnanců. Přispívají také ke zlepšení vzájemné spolupráce v celé organizaci. Hodnocení pracovníků se stává motivací pro další období, zda pracovník má zájem v naší organizaci dále svědomitě pracovat a podílet se na kvalitě námi poskytované sociální služby.

10. KONTROLNÍ ČINNOST

Domov „Na Zámku“, příspěvková organizace, provádí řídicí kontrolu prostřednictvím svého vnitřního kontrolního systému v rozsahu ustanovení § 25 až § 27 zákona o finanční kontrole. Odpovědnost za vybudování vnitřního kontrolního systému příspěvkové organizace, za organizování, řízení a zajištění přiměřenosti a účinnosti řídicí kontroly v příspěvkové organizaci má v souladu se zákonem o finanční kontrole ředitelka příspěvkové organizace jako vedoucí orgánu veřejné správy.

Řídicí kontrola je v příspěvkové organizaci prováděna ve třech stupních:

- předběžná řídicí kontrola,
- průběžná řídicí kontrola,
- následná řídicí kontrola.

Vnitřní kontrola je vykonávána dle celoročního plánu kontrol určenými pracovníky – vedoucími jednotlivých úseků nebo ředitelkou zařízení. O provedené kontrole je vypracován a založen písemný záznam. Jsou prováděny kontroly všech oblastí se zaměřením na dodržování a využívání pracovní doby, předpisů BOZP a PO, ekonomických předpisů, hygieny provozu, zdravotních předpisů, dodržování standardů kvality sociální péče, hospodaření se svěřenými prostředky (finanční, OOP, pracovní pomůcky apod.).

Zjištěné závady a nedostatky jsou dle možností odstraňovány ihned nebo v následně možném termínu. Opatření přijatá z výsledků kontrol jsou projednávána na poradách s příslušnou skupinou zaměstnanců.

Kontroly jiných kontrolních orgánů v průběhu roku 2022

Dne 12. ledna 2022 byl proveden audit o čerpání neinvestiční dotace poskytnuté z kapitoly 313 – MPSV státního rozpočtu na rok 2021. Audit provedla auditorská společnost AUDIT TEAM, s.r.o., Jeremenkova 1211/40b, Hodolany, Olomouc. Cílem auditu bylo v souladu s Metodikou MPSV o poskytování dotací ze státního rozpočtu poskytovatelům sociálních služeb a v souladu s platnými účetními předpisy ověřit účetní a finanční operace související s čerpáním přidělených finančních prostředků účelové dotace a se způsobem jejího vyúčtování.

Výstupem je vypracovaná zpráva nezávislého auditora. Čerpání přidělených finančních prostředků projektu bylo v souladu s podmínkami uvedenými v žádosti o dotaci i s podmínkami stanovenými poskytovatelem dotace v platné Metodice KÚOK.

Dne 29. března 2022 byla provedena v našem zařízení nehlášená kontrola pracovníky Krajské veterinární správy Státní veterinární správy pro Olomoucký kraj, Odbor veterinární hygieny a ochrany veřejného zdraví, oddělení veterinární hygieny Prostějov. Byla provedena kontrola stravovacího provozu, konkrétně nakládání s nezpracovanými potravinami živočišného původu. Při kontrole nebyly nalezeny žádné závady.

Dne 4. dubna 2022 proběhla kontrola plateb pojistného na veřejné zdravotní pojištění a dodržování ostatních povinností plátce pojistného. Kontrolu provedla zaměstnankyně Všeobecné zdravotní pojišťovny na adrese: Regionální pobočka Ostrava, pobočka pro Moravskoslezský, Olomoucký a Zlínský kraj, Hliníky 445/5, 796 01 Prostějov. Kontrola se týkala období: 01.09.2017 - 28.02.2022 a data vyúčtování: 09.10.2017 - 01.04.2022. Ke dni kontroly nebyly zjištěny splatné závazky vůči VZP ČR ani jiné evidenční nedostatky.

Dne 24. května 2022 byla provedena kontrola plnění povinností zaměstnavatele v nemocenském pojištění, v důchodovém pojištění a při odvodu pojistného na sociální zabezpečení a příspěvku na státní politiku zaměstnanosti, a to za období od 1. 1. 2019 do konce posledního zúčtovaného období přede dnem provedení kontroly, tj. do 30. 4. 2022. Kontrolu provedla pracovnice Okresní správy sociálního zabezpečení Prostějov, Plumlovská 458/36, 797 30 Prostějov. Kontrolou nebyly zjištěny žádné nedostatky.

Dne 28. června 2022 byla provedena kontrola v souladu s ustanovením § 82a zákona č. 108/2006 Sb., o sociálních službách, ve znění pozdějších předpisů (dále jen „Zákon o sociálních službách“). Kontrola byla provedena pracovníky Krajského úřadu Olomouckého kraje, Jeremenkova 40a, Olomouc. Předmětem kontroly bylo plnění podmínek stanovených pro registraci poskytovatelů sociálních služeb podle ustanovení § 79 a kontrola ustanovení § 80 zákona o sociálních službách. Nedostatky nezjištěny.

Dne 30. září 2022 proběhla v naší organizaci nehlášená kontrola z Krajské hygienické stanice Olomouckého kraje, územní pracoviště Prostějov, Šafaříkova 2907/49. Kontrola byla zaměřená na dodržování požadavků potravinového práva, vyplývající z platné a účinné legislativy nařízení Evropského parlamentu a Rady (ES) o hygieně potravin a souvisejících zákonů. Předmětem kontroly byl stravovací provoz, dodržování zásad osobní a provozní hygieny. Kontrolou nebyly zjištěny žádné nedostatky.

11. SPOLEČENSKÉ A KULTURNÍ AKCE

PREZENTACE ZAŘÍZENÍ

Domov „Na Zámku“, p. o. Nezamyslice prezentoval v roce 2022 svoji činnost a způsob poskytování sociální služby na nadregionálních a regionálních akcích.

V oblasti zajištění základních činností při poskytování sociálních služeb, v rámci zprostředkování kontaktu se společenským prostředím a zapojením do běžného života společnosti, měli uživatelé možnost účastnit se v průběhu roku 2022 společenských, kulturních i sportovních akcí konaných v městysi Nezamyslice, v regionu i mimo region. Uživatelé byli podporováni v účasti ve spolcích i v účasti na akcích pořádaných mimo Domov „Na Zámku“.

Přehled akcí v roce 2022

Datum akce	NADREGIONÁLNÍ AKCE
12. 4.	<i>Velikonoční výstava – budova RCO v Olomouci</i> – prezentace výrobků uživatelů
26. 5.	<i>Májová zábava – Domov Na zámku Rokytnice</i> – účast uživatelů
26. 6.	<i>Rajhradská pout' sv. Petra a Pavla</i> – účast uživatelů na pouti, mši svaté, prezentace výrobků
8. 9.	<i>Malá sportovní olympiáda – Domov pro seniory Radkova Lhota</i> – účast uživatelů
27. 11.	<i>Předvánoční jarmark v Otaslavicích</i> - prezentace výrobků uživatelů
Datum akce	REGIONÁLNÍ AKCE
6. 4.	<i>Svaz tělesně postižených Němčice nad Hanou – členská schůze</i> – účast uživatele
10. 4.	<i>Duchovní obnova</i> – účast uživatelů na duchovním setkání v místním kostele
30. 4.	<i>Stavění májky + Slet čarodějnic</i> – účast uživatelů na společenské akci v Městysi Nezamyslice
28. 5.	<i>Kácení máje</i> - účast uživatelů na společenské akci v Městysi Nezamyslice
18.6.	<i>Veterán RELLYE – Němčice nad Hanou</i> – orientační jízda Mikroregionem - účast uživatelů
22. 6.	<i>Tradiční sešlost</i> - účast uživatelů na společenské akci v Městysi Nezamyslice
30. 6.	<i>Duchovní setkání</i> – účast uživatelů na duchovním setkání v místním kostele a poté společné opékání ve farní zahradě

14.8.	<i>Pout' u kapličky</i> - účast uživatelů
27.8.	<i>Mikroregion Němčicko se baví</i> – účast uživatelů
10. 9.	<i>Na bicyklech Němčickem</i> – účast uživatelů
17. 9. – 1. 10.	<i>Svatováclavské slavnosti</i> – prezentace výrobků uživatelů DNZ, účast uživatelů na kulturně – sportovním programu
1. 10.	<i>Hasičské závody „O pohár starosty Městysu Nezamyslice“</i> – účast uživatelů
26. 11.	<i>Rozsvícení vánočního stromu v Nezamyslicích</i> – účast uživatelů
6. 12.	<i>Svaz tělesně postižených Němčice nad Hanou – besídka</i> – účast uživatele
13. 12.	<i>Adventní sešlost</i> - účast uživatelů na společenské akci v Městysi Nezamyslice
26. 12.	<i>Vánoční vytrubování</i> - účast uživatelů na společenské akci v Městysi Nezamyslice
Datum akce	AKCE MÍSTNÍHO VÝZNAMU
14. 4.	<i>Velikonoční výstava</i> – prezentace výrobků uživatelů
18. 5.	<i>Setkání s opatrovníky</i>
19. 5.	<i>Setkání s opatrovníky</i>
3. 6.	<i>Setkání s opatrovníky</i>
20. 6.	<i>DO-RE-MI</i> – společenská hudební akce uživatelů, společné posezení uživatelů s občerstvením
30. 8.	<i>Zahradní slavnost</i> – zábavné odpoledne uživatelů v areálu zámecké zahrady
25. 9.	<i>Hodový jarmark</i> - prezentace výrobků uživatelů
6. 10.	<i>Den zahradní terapie</i> – v rámci týdnu sociálních služeb, areál zámecké zahrady
4. – 19. 10.	<i>Celodomovský turnaj v BOCCE – o putovní pohár</i> - sportovní odpoledne uživatelů v areálu zámecké zahrady
9. 12.	<i>Adventní výstava</i> - prezentace výrobků uživatelů
7.4., 21.4., 28.4.	<i>Hiporehabilitace</i> – účast uživatelů na relaxačně rehabilitační terapii v rámci jízdy na koni
5.5., 12.5., 26.5.	<i>Hiporehabilitace</i> – účast uživatelů na relaxačně rehabilitační terapii v rámci jízdy na koni
2.6., 9.6., 16.6., 23.6., 30.6.	<i>Hiporehabilitace</i> – účast uživatelů na relaxačně rehabilitační terapii v rámci jízdy na koni
15.9.	<i>Hiporehabilitace</i> – účast uživatelů na relaxačně rehabilitační terapii v rámci jízdy na koni
13.10., 20.10.	<i>Hiporehabilitace</i> – účast uživatelů na relaxačně rehabilitační terapii v rámci jízdy na koni

12. ZÁVĚR

V roce 2022 naše organizace Domov „Na Zámku“ p. o. Nezamyslice poskytovala základní činnosti v souladu se zákonem č. 108/2006 Sb. o sociálních službách a též bezplatné sociálně-právní poradenství. Po celý rok 2022 jsme se usilovně věnovali poskytování sociální služby našim uživatelům a k tomu odpovídajícímu vzdělávání všech pracovníků tak, abychom splnili i znění zákona o sociálních službách č. 108/2006 Sb.

Vzdělávání pracovníků bylo v naší organizaci zajištěno formou nabídky on-line seminářů, webinářů nebo formou osobního přednesu akreditovaných nebo neakreditovaných kurzů.

V uplynulém roce 2022 jsme pokračovali ve spolupráci s Asociací poskytovatelů sociálních služeb Olomouckého kraje a rovněž s Asociací poskytovatelů sociálních služeb České republiky.

Dle nabídky vzdělávání nabízeného Asociací poskytovatelů sociálních služeb České republiky jsme uskutečňovali vzdělávání pro jednotlivé pracovníky. V rámci setkávání pracovníků Asociace poskytovatelů sociálních služeb České republiky měli naši pracovníci možnost komunikovat, případně porovnávat nabídku sociálních služeb v celé České republice.

Rovněž v roce 2022 začátkem roku byl malý výskyt onemocnění COVID-19 v naší organizaci. Byla zřízena Covid zóna dle potřeb vyšetřených klientů. Vše jsme konzultovali a spolupracovali s praktickou lékařkou, ošetřujícím psychiatrem nebo psychologem. Naše spolupráce navazovala též na spolupráci s dalšími odbornými lékaři, kteří nám byli velmi nápomocni v řešení zdravotního stavu klientů.

Po celý uplynulý rok 2022 jsme byli v častém kontaktu s rodiči nebo rodinnými příslušníky a také se všemi opatrovníky našich uživatelů. V rámci běžného života se naši klienti, případně pracovníci, kontaktovali se sousedy a spoluobčany Městysu Nezamyslice. V roce 2022 jsme navázali na zjišťování možností bydlení, nabídky pozemků pro zřízení chráněného nebo komunitního bydlení.

Na závěr roku 2022 byl vypracován Transformační plán a zaslán našemu zřizovateli a Ministerstvu práce a sociálních věcí. Velmi se nám osvědčila spolupráce s naším zřizovatelem a rovněž zástupkyní společnosti ARS rozvojová agentura, s.r.o. paní Mgr. Dominikou Dolákovou.

Závěrem bych chtěla poděkovat celému týmu spolupracovníků, spolupracovnic, všem spolupracujícím subjektům, rodičům našich klientů a jejich opatrovníků. Díky těmto všem jsme mohli poskytovat sociální službu v takové kvalitě, která respektuje potřeby a především práva člověka s postižením a současně tím chrání jeho zdraví a jeho život.

Za celou naši organizaci bych tímto chtěla poděkovat za spolupráci našemu zřizovateli, jeho pracovníkům a jednotlivým odborům.

V Nezamyslicích 23. března 2023

Ing. Mgr. Jiřina Krejčí
ředitelka
Domova „Na Zámku“, p. o.

