

VÝROČNÍ ZPRÁVA

o činnosti a hospodaření
za rok 2022





obsah

1. Organizace – kdo jsme, co děláme...	7
1.1 Základní činnosti a fakultativní služby	9
1.2 Vybrané aktivity pro uživatele a dárce	12
2. Organizace a lidské zdroje	15
2.1 Vzdělávání a supervize pracovníků	16
2.2 Propagace organizace	18
3. Organizace a její hospodaření	21
3.1 Závazné ukazatele	22
3.2 Hospodaření s fondy	23
4. Organizace rozvoj a kontrola	24
4.1 Významné investiční akce a opravy	24
4.2 Plán rozvoje organizace	25
4.3 Vnější kontroly	26
4.4 Vnitřní kontrolní systém	27
4.5 Revize technických zařízení	28
4.6 Poskytování informací	28
4.7 Audit	28

úvodem

V průběhu uplynulého roku jsem se opakovaně vracel k textu skladby „Jsou“, do kterého Radůza vepsala svůj prožitek: *„Jsou věci, kterým nelze se vyhnout, na které vždycky zůstaneš sám, jsou břemena, která nelze než zdvihnout a nést je životem dál. Jsou cesty, kterými musíš se probít, protože každá jiná vedla by v kruh a pak navždy na jedné z orbit člověk by kroužil jak hejno much“.*

V barevnosti titulní strany se již desátým rokem hlásím k barevnosti loga našeho zřizovatele a připojuji barvy organizace – ani letos tomu není jinak. Děkuji za dynamiku synergie vyjádřené vzorcem $1 + 1 = 3$. Společně průběžně zlepšujeme materiálně technické podmínky pro poskytování sociální služby, ale především rozvíjíme kvalitu sociální služby v organizaci, která si letos připomene 40 let od svého založení. Protokol o inspekci poskytování sociálních služeb, kterou jsme v roce 2022 zdárně prošli, potvrzuje správné a bezchybné směřování organizace na cestě ke kvalitě, která se promítá do poskytované sociální služby.

V řízení organizace se během loňského roku vyskytly události a břemena, na které jsem zůstal sám. S pomocí nových spolupracovníků se břemena podařilo opětovně zdvihnout, efektivně jít životem dál a netočit se v kruhu...

Ondřej Jurečka
jurecka@utrebuvky.cz

2022

Hospodaření se srážkovými vodami
cca 900.000 Kč

2019

Oprava dešťové kanalizace a chodníku
671.739 Kč

2017–2018

Rekonstrukce bytových jader
27.979.902 Kč

2015

Zateplení 1. PP
586.564 Kč

2014

Realizace energeticky úsporných opatření
7.708.088 Kč

2013

Sanace zdiva
2.520.869 Kč

2012

Rekonstrukce plynofikované kotelny
1.551.937 Kč

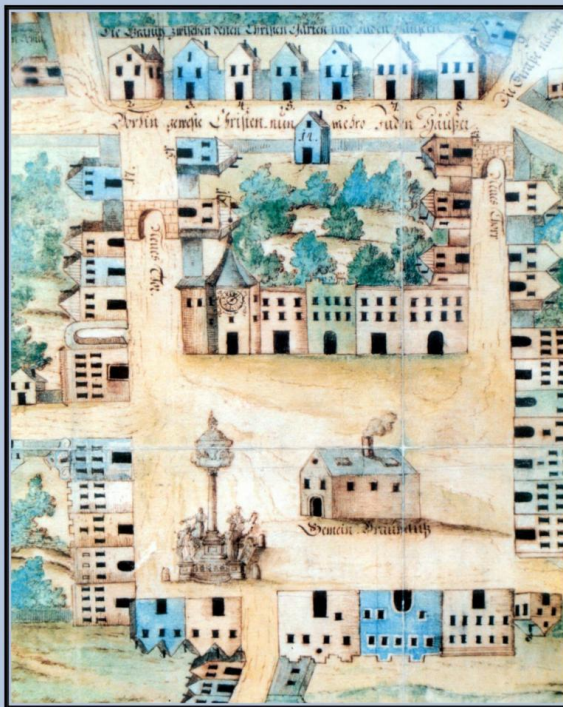


1. ORGANIZACE KDO JSME, CO DĚLÁME...

Město Loštice leží v jižní části okresu Šumperk v Olomouckém kraji. Ve městě, založeném v pol. 13. stol., se zachovalo množství kulturních památek, např. původní románský kostel svatého Prokopa nebo klasicistní synagoga, dokončená v roce 1805. Město ve středověku proslulo výrobou originální keramiky, tzv. **loštických pohárů**, které v době největší proslulosti (15. stol.) byly známy po střední Evropě, což dokazuje jejich vyobrazení na obraze „Zahrada pozemských rozkoší“ od Hieronyma Bosche. V centru města od roku 1876 Josef Wessels začal s výrobou tvarůžků, kterou průmyslově rozšířil jeho syn Alois. Potomci Josefa Wesselse na stejném místě dodnes vyrábějí tradiční **jedinečné Olomoucké tvarůžky**. Historii a současnost výroby prezentuje Muzeum Olomouckých tvarůžků A. W. v Lošticích. Díky svým nutričním hodnotám (tzn. nízkému obsahu tuku) se řadí na první místo mezi sýry.

Kromě výroby „sýru s jedinečnou vůní“ v Lošticích nalezneme svědectví o životě židovské komunity. První zpráva o usazování Židů v Lošticích byla zaznamenána roku 1544. Původní zdejší židovská čtvrť s dřevěnou synagogou se nacházela poblíž farního kostela. V roce 1554 byl při cestě k Palonínu založen židovský hřbitov, který je zde dochován dodnes. V průběhu třicetileté války (1618–1648) byla křesťanská i židovská část města zničena, což se projevilo na poklesu počtu obyvatel. Po roce 1648 se židovská komunita začala rozrůstat díky židům přicházejícím z Polska, Litvy a Ukrajiny i dalších částí dnešního Rakouska. Na základě Translokačního reskriptu vydaného císařem Karlem VI., který nařizoval soustředování židovských obydlí do oddělených sídlišť v patřičné vzdálenosti od kostelů, dochází v roce 1727 k přenesení židovské čtvrti na západní okraj města. V letech 1805–1806 dochází k rozšíření a úpravě synagogy v klasicistním slohu.

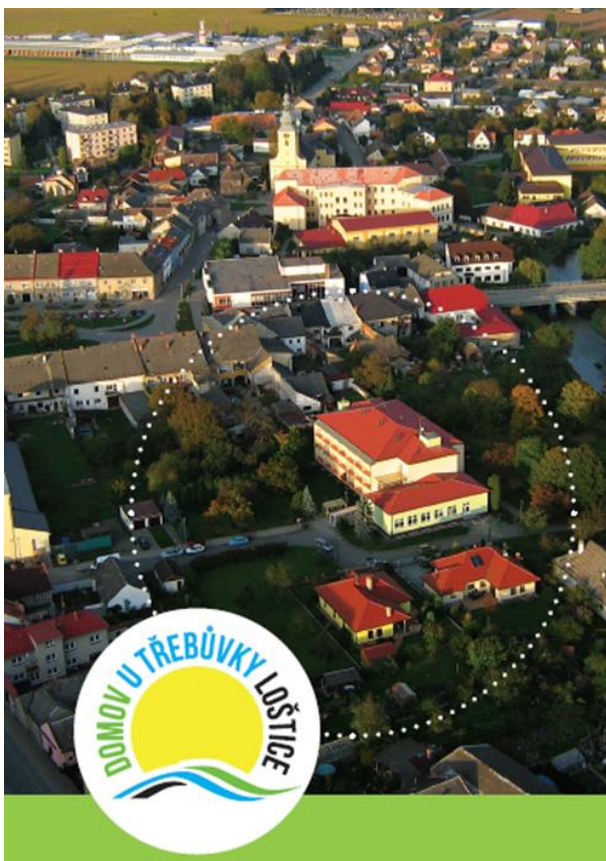
Po roce 1850 zde spisovatelka Fanny Neuda, žena rabína Abrahama Neudy, napsala úspěšnou a stále vydávanou knihu „**Hodiny zbožnosti**“. V Lošticích v roce 1850 žilo 483 židovských obyvatel. Kolem roku 1900 pouze 115 osob židovského vyznání. V té době se židovské rodiny věnují převážně obchodu a někteří se zabývají výrobou tvarůžků. V období první republiky byli členové židovské komunity integrováni a plně zapojeni do kulturního a společenského života ve městě. V roce 1942 bylo



všech 59 židovských obyvatel z Loštic transportováno do koncentračních táborů; z tohoto počtu přežily a domů se vrátily pouze tři osoby.

U představitelů města v 80. letech 20. stol. dozrála myšlenka postavit seniorský dům. Pro stavbu bylo vybráno místo, které je integrální součástí městského prostoru, zasazené do zeleně v těsné blízkosti řeky. Kromě ryze odborných stavebních prací byla stavba realizována občany města v rámci akce „Z“. Na její výstavbě občané odpracovali 67.789 brigádnických hodin a hodnota díla činila 7.940.000 Kč, dosažená úspora 31 % nákladů. Objekt je čtyřpodlažní, s jedním podzemním a třemi nadzemními podlažními s přístavbou plynotřísňované kotelny.

V předvečer oslav 630 let povýšení Loštic na město byl 6. května 1983 otevřen Domov penzion pro důchodce. V letech 2006 až 2015 organizace nesla název Penzion pro důchodce Loštice, příspěvková organizace a od 1. ledna 2016 Domov u Třebůvky Loštice, příspěvková organizace. Zřizovatel organizace v roce 2018 ukončil generální rekonstrukci a modernizaci vnitřních prostor objektu ve výši **27.979.902 Kč**.



Domov u Třebůvky Loštice, příspěvková organizace

789 83 Loštice, Hradská 113/5
tel.: 583 445 120 mobil: 605 195 870
datová schránka: shvk66g
e-mail: domov@utrebuvky.cz
www.utrebuvky.cz
IČ 75004020



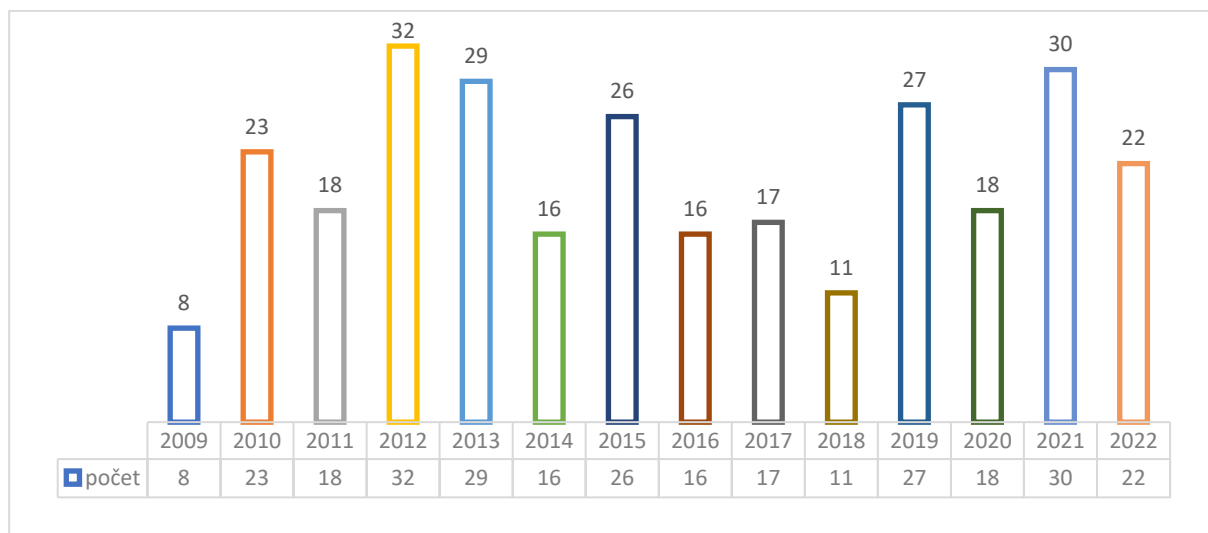
779 00 Olomouc, Jeremenkova 40a
www.olkaj.cz
je zřizovatelem organizace

λογος

černozem úrodné Hané,
řeka Třebůvka protékající městem, zeleň a slunce,
nebo možná „loštický tvargel“?

**Živly jsou nezbytné k životu,
přidávají dynamiku do zdánlivé všednosti.**

Přijaté žádosti o poskytnutí sociální služby | stav k 31. 12. 2022



Vstup do objektu, společné prostory a bytové jednotky jsou bezbariérové. Uživatelé v rámci základních činností, které poskytujeme, využívají jednolůžkové a dvoulůžkové bytové jednotky o rozloze 35 m². Dispozice bytové jednotky: předsiň s oddělenými kuchyňskými linkami (varná deska s digestoří, dřez a lednice), hygienické jádro s podpůrnými madly (umyvadlo, toaleta, sprchový kout), obývací pokoj se samostatnou ložnicí a sklepní kóje v suterénu. S ohledem na bezpečnost uživatelů je každá bytová jednotka vybavena moderním komunikačním systémem „sestra – pacient“, detektory kouře s napojením na elektronický požární systém, nouzovým osvětlením, domácím telefonem a možností připojení k internetu.

Uživatelé ve společných prostorách využívají centrální koupelnu s vanou, společenskou místnost (s klavírem, knihovnou, počítači s přístupem k internetu, televizi i zázemím pro cvičení) a pracovní aktivizační dílnu. Zahradní plochy uživatelům nabízejí pěstební zahrádky, posezení v altánu i na lavičkách s pohledem na řeku Třebůvku, kondiční stroje pro cvičení a kolárnu pro parkování kol. Organizace při výpadku dodávky elektřiny využívá náhradní zdroj (motorgenerátor), který (kromě jiného) zabezpečuje provoz

evakuačního výtahu. Uživatelům, obyvatelům a návštěvníkům města je k dispozici defibrilátor **AED ZOLL Plus** se senzorem masáže srdce pro rychlou a účinnou pomoc při srdeční zástavě.



Dlouhodobým prioritním cílem organizace je udržení individuálních schopností a dovedností vysokého počtu uživatelů prostřednictvím poskytovaných sociálních služeb... **Poskytovaná sociální služba** je určena mužům a ženám od 45 let věku se sníženou soběstačností (z důvodu zdravotního omezení nosného a pohybového aparátu se zachováním částečné mobility) a chronickým onemocněním, kteří jsou schopni částečné sebeobsluhy a díky své momentální nepříznivé sociální situaci potřebují podporu sociální služby chráněného bydlení s **kapacitou 45 míst**.

Uživatelům **základní činnost** „poskytnutí ubytování“ zabezpečujeme 24/7. Další základní činnosti a fakultativní služby (kromě přepravy vozem organizace) poskytujeme v pracovních dnech od 6:00 hod. a v ostatních dnech od 7:30 do 19:00 hodin.

1.1 Základní činnosti a fakultativní služby

Ředitel výše úhrad za základní činnosti stanovuje na základě § 17 Vyhlášky č. 505/2006 Sb., kterou se provádějí některá ustanovení zákona č. 108/2006 Sb., o sociálních službách, ve znění pozdějších předpisů. Rada Olomouckého kraje svým rozhodnutím ze dne 1. července 2009 řediteli svěřila pravomoc stanovovat výši úhrad za základní činnosti v návaznosti na tzv. úhradový limit – úhrada nesmí převýšit max. částku stanovenou v § 17 uvedené vyhlášky pro „chráněné bydlení“. Ředitel stanovuje uživatelům výši úhrad za základní činnosti (kromě 1.) a fakultativní služby k 1. březnu a k 1. září za základní činnosti (kromě 1.) daného kalendářního roku. Ředitel při změně výše úhrad uživatele písemně informuje min. 30 dní před účinností změny, nevztahuje se na základní činnost „zajištění stravy“. Pracovnice sociálního úseku základní sociální poradenství poskytují **zdarma**.

Nabídka základních činností a fakultativních služeb | stav k 31. 12. 2022

1. Poskytnutí stravy nebo pomoc při zajištění stravy	
pomoc při zajištění celodenní stravy a pomoc s přípravou stravy	205 Kč/den
2. Poskytnutí ubytování včetně provozních nákladů	
ubytování, které má znaky bydlení v domácnosti – jednotlivec	230 Kč/den
ubytování, které má znaky bydlení v domácnosti – každý z dvojice	180 Kč/den
v případě potřeby praní a drobné opravy ložního a osobního prádla a ošacení, žehlení	zdarma
3. Pomoc při zajištění chodu domácnosti	
pomoc při běžném úklidu a údržbě domácnosti	
pomoc při údržbě domácích spotřebičů	135 Kč/hod.
podpora v hospodaření s penězi, včetně pomoci s nákupy a běžnými pochůzkami	
4. Výchovné, vzdělávací a aktivizační činnosti	
pomoc při obnovení nebo upevnění kontaktu s přirozeným sociálním prostředím	
nácvik a upevňování motorických, psychických a sociálních schopností a dovedností	
zajištění podmínek pro přiměřené vzdělávání	135 Kč/hod.
podpora v oblasti partnerských vztahů	
podpora při získávání návyků souvisejících se zařazením do pracovního procesu	
5. Zprostředkování kontaktu se společenským prostředím	
doprovázení k lékaři, na zájmové aktivity, na orgány veřejné moci a instituce poskytující veřejné služby	
a doprovázení zpět	
podpora a pomoc při využívání běžně dostupných služeb a informačních zdrojů	135 Kč/hod.
pomoc při obnovení nebo upevnění kontaktu s rodinou a pomoc a podpora při dalších aktivitách podporujících sociální začleňování osob	
6. Sociálně terapeutické činnosti	
socioterapeutické činnosti, jejichž poskytování vede k rozvoji nebo udržení osobních a sociálních schopností a dovedností podporujících sociální začlenění osob	135 Kč/hod.
7. Pomoc při uplatňování práv, oprávněných zájmů a osobních záležitostí	
pomoc při komunikaci vedoucí k uplatňování práv a oprávněných zájmů	
pomoc při vyřizování běžných záležitostí	135 Kč/hod.
8. Pomoc při osobní hygieně a poskytnutí podmínek pro osobní hygienu	
pomoc při úkonech osobní hygieny	
pomoc při základní péči o vlasy a nehty	135 Kč/hod.
pomoc při použití WC	

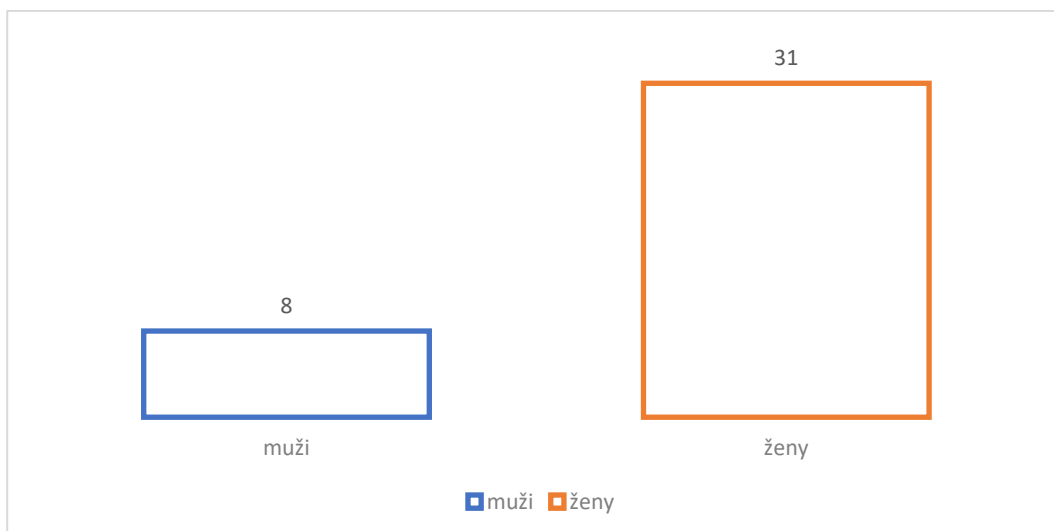
Fakultativní služby jsou činnosti související s poskytováním základních činností:

▪ podpora a pomoc při oblékání a svlékání, včetně speciálních pomůcek	317 Kč/hod.
▪ podpora a pomoc při podávání jídla a pití, včetně připomenutí užití léku	317 Kč/hod.
▪ praní (49 Kč/1 kg) a žehlení prádla (12 Kč/1 kg)	59 Kč
▪ přeprava 1 uživatele vozem VW Caddy do/nad km	25 Kč
▪ přeprava 1 uživatele vozem ŠKODA Fabia do/nad km	11 Kč

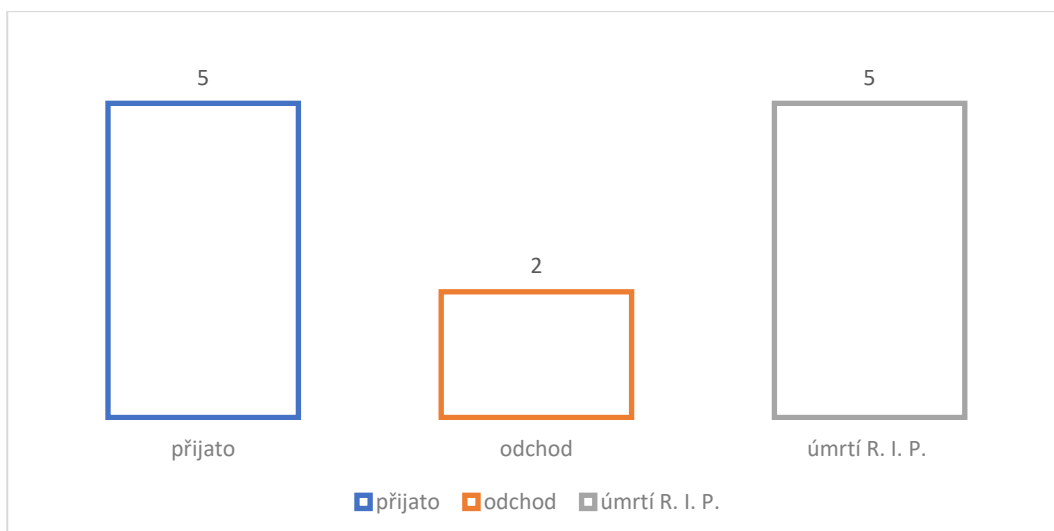
Pracovníci sociálního úseku uživatelům poskytují a zabezpečují **základní činnosti** a **fakultativní služby** individuálně dle jejich požadavků a potřeb. Poskytování základních činností se uživatelům v průběhu poskytování sociální služby mění – rozsah čerpání poskytovatel s uživatelem aktualizuje ve „Smlouvě o poskytnutí sociální služby“ a v individuálním plánu uživatele. **Úhrady** (kromě ubytování) **jsou stanoveny za 1 hodinu a hradí se na základě skutečně spotřebovaného času**. Ředitel úhrady za fakultativní služby stanovuje na základě kalkulace nákladů z předchozího kalendářního roku. Organizace při poskytování fakultativních služeb nevýhodňuje poskytovatele a nepoškozuje uživatele = nevytváří zisk.

Ředitel k 1. březnu 2022 navýšil úhrady za většinu základních činností, např. poskytnutí ubytování z 185 Kč/den na 200 Kč/den u jednolůžkové a z 135 Kč/den na 150 Kč/den u dvoulůžkové bytové jednotky; od 1. září 2022 navýšil úhrady za základní činnosti, např. 230 Kč/den u jednolůžkové a 180 Kč/den u dvoulůžkové bytové jednotky. V průběhu roku ředitel třikrát aktualizoval výši úhrady za základní činnost „poskytnutí stravy“ kvůli navýšení cen za dodavatelsky zajišťované stravování uživatelů. Ředitel v průběhu roku, prostřednictvím věcně příslušného odboru, zřizovateli předložil návrh na možnost individuálního nastavení úhrad v návaznosti na výši příjmů uživatelů.

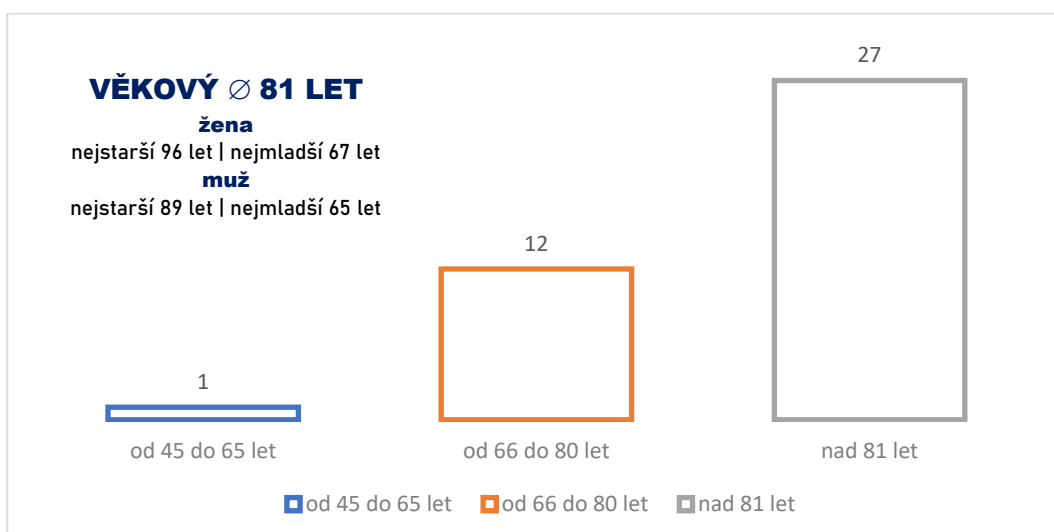
Zastoupení uživatelů podle pohlaví | stav k 31. 12. 2022



Proměny počtu uživatelů v průběhu roku | stav k 31. 12. 2022



Zastoupení uživatelů podle věkové struktury | stav k 31. 12. 2022



1.2 Vybrané aktivity pro uživatele a dárce



Nadační fond Veolia v rámci XV. ročníku MiNiGRANTŮ 2022 podpořil projekty zaměstnanců skupiny Veolia, kteří se ve svém volném čase věnují dobrovolnictví (max. výše podpory 50.000 Kč). Správní rada NFV dne 18. května 2022 schválila přidělení podpory pro 144 projektů v celkové výši 4.747.654 Kč. Organizaci zpracovaný a podaný projekt **"Doma dobře, VENKU NEJLÉPE"** byl podpořen částkou **36.000 Kč**. Ředitel dne 28. června 2022 v Ostravě od zástupců Veolia Energie ČR, a. s. a Nadačního fondu VEOLIA převzal „MiNiGRANT 2022“. Spoluautor projektu Bc. Roman Ježek do závěrečné projektové zprávy napsal:

„V průběhu dvou let "uzavření" sociálních služeb během pandemie jsem od své maminky, která je uživatelkou domova, opakovaně slyšel, že chce vyjít ze svého pokoje na zahradu, aby si sedla do altánu a dívala se na blízkou řeku nebo přikrmovala ptáčky... Oslovil jsem ředitele a podali jsme náš projekt, který podpořil Nadační fond Veolia“.

„S přispěním pracovníka údržby jsme opravili stávající zahradní altán, provedli jsme zpevnění ubíhajícího svahu betonovými svahovkami, které na jaře osázíme květinami, a zakoupili další zahradní mobiliář – seniorské lavičky. Touto činností na zahradě organizace vznikl estetický prostor vsazený do zeleně, který uživatelům

*nabízí chráněnou oázu uprostřed přírody s pohledem na řeku... Olomoucký kraj v organizaci realizoval projekt „Dešťovka“ pro zavlažování zahrady i zahrádky a projekt **"Doma dobře, VENKU NEJLÉPE"** vytvořil vhodný prostor, ve kterém uživatelé mají možnost individuálně relaxovat nebo společně s dalšími uživateli sedět, hovořit nebo si opéct klobásu na venkovním grilu...“*



Po pandemické přestávce, která na období bezmála dvou let paralyzovala společné aktivity uživatelů, se organizace pozvolna vrací k pořádání společenských, kulturních a sportovních aktivit pro uživatele. Následně představíme jenom střípek z akcí, které se nám pro uživatele v průběhu roku 2022 podařilo zrealizovat...

Na začátku roku, 11. ledna 2022, proběhla „**Tříkrálová sbírka K+M+B 2022**“ organizovaná Charitou Zábřeh. V čem byla tato sbírka jiná? Za mudrce z východu se převlékly pracovnice sociálního úseku a vedeny svitem betlémské hvězdy navštívily uživatele v jejich bytových jednotkách i ředitelnu.

Organizace kladé důraz na oslavu „**Mezinárodního dne žen**“. Svátek stanovený Organizací spojených národů k výročí stávky newyorských švadlen v roce 1908 usilujících především o volební právo. Postavení žen ve společnosti, v rodině i jejich uplatnění na trhu práce jsou stále živě diskutovanými tématy.



Foto prezentace: Tradiční švadla práce

Domov u Třebůvky Loštice,
příspěvková organizace, pořádá a zve na

X. ROČNÍK TURNAJE
pro uživatele „chráněných bydlení“ v Olomouckém kraji, který proběhne pod záštitou Mgr. Ivo Slavotínka, 1. náměstka hejtmana Olomouckého kraje v nejozdravější hře na světě

Učíme se, NEZLOBIT

Turnaj proběhne ve středu 21. září 2022
Místo: Domov u Třebůvky Loštice, Hradská 113/5 Loštice
www.utrebuvky.cz
Počet startujících 3 uživatelé z jedné organizace
Zápis hráčů od 9:00 hod. | zahájení turnaje v 9:30 hod.
Občerstvení a oběd pro hráče a doprovod zajištěn
Přihlášku na turnaj zašlete nejpozději do 14. září 2022
Kontaktní osoba: Natálie Hrděnková, E: socialnigutrebuvky.cz | M 770 176 106
Pracovníci organizátora budou na turnaj pořízovat obrazový záznam

DĚKUJEME ZA PODPORU TURNAJE

Olomoucký kraj, Olomoucký úřad, Olomoucká doprava, Virtualis

Společně s uživateli si připomeneme boj žen za dosažení hlasovacího práva při oslavě „**MEZINÁRODNÍHO DNE ŽEN**“ akce bude zahájena společným obědem ve **čtvrtek 10. března 2022 od 12:30 hodin** v Domově u Třebůvky Loštice, příspěvková organizace

Po dvouleté pauze pod záštitou Mgr. Ivo Slavotínka, 1. náměstka hejtmana Olomouckého kraje, proběhl X. ročník turnaje „**Učíme se NEZLOBIT**“, který pořádáme pro uživatele „chráněných bydlení“ z Olomouckého kraje. Pod názvem turnaje, který zaměstnává mnohé hlavy, se skrývá prastará indická hra Pačisi, známá již od 7. století. Turnaje se účastnilo 8 družstev z celého kraje, které při hře povzbudili Mgr. Ivo Slavotínek a Mgr. Bc. Zbyněk Vočka, vedoucí odboru sociálních věcí Krajského úřadu Olomouckého kraje.

Asociace poskytovatelů sociálních služeb ČR vyhlásila již 14. Týden sociálních služeb. V České republice působí více než

2000 poskytovatelů sociálních služeb, kteří své služby poskytují přibližně 700 000 klientů. Organizace se tradičně zapojila do výzvy a pomyslně otevřela dveře. S ohledem na charakter poskytované sociální služby, která je otevřenou sociální službou s provázaností na místní prostředí, lze uvést, že Den otevřených dveří máme nejenom v rámci Týdne sociálních služeb ČR, ale během celého roku.

Moravské divadlo Olomouc

Zahrajte si na Ježíška!

Zakupte dárkový šek v libovolné hodnotě a věnujte ho klientům některé z lokálních organizací

Dárkové šeky umožní návštěvu divadla seniorům, rodinám s nízkými příjmy nebo lidem se zdravotním postižením. Z organizací zřizovaných Olomouckým krajem se do projektu zapojily Domov seniorů POHODA Chválkovice, Sociální služby pro seniory Olomouc a Domov u Třebůvky Loštice.

V průběhu roku uživatelé Domova u Třebůvky Loštice přijali pozvání od dalších poskytovatelů sociálních služeb. V doprovodu sociální pracovnice se účastnili např. Sportovní hry pro uživatele v Prostějově | 23. června 2022 nebo Turnaje v šipkách v Dřevohosticích | 23. listopadu 2022. **Děkujeme za pozvání a těšíme se v roce 2023 na další sportovní klání a setkání.**

Celostátní Den otevřených dveří
poskytovatelů sociálních služeb

Nejste v to sami

DOMOV U TŘEBŮVKY LOŠTICE, příspěvková organizace, HRADSKÁ 113/5
ČTVRTEK 6. října & PÁTEK 7. října 2022
od 09:00 hod. do 17:00 hod.
www.tyden-sociálních-sluzeb.cz

Na základě impulsu zřizovatele se organizace zapojila do benefiční akce Moravského divadla Olomouc „**Zahrajte si na Ježíška!**“ Účelem akce bylo potěšit klienty neziskových a příspěvkových organizací, kteří využívají podporu a pomoc sociálních služeb.

Děkuji za finanční zajištění a podporu aktivit uživatelů

Domova u Třebůvky Loštice, příspěvkové organizace

všem dárcům dohromady a každému dárci zvlášť...



PHILIP MORRIS ČR



Moravské divadlo
Olomouc

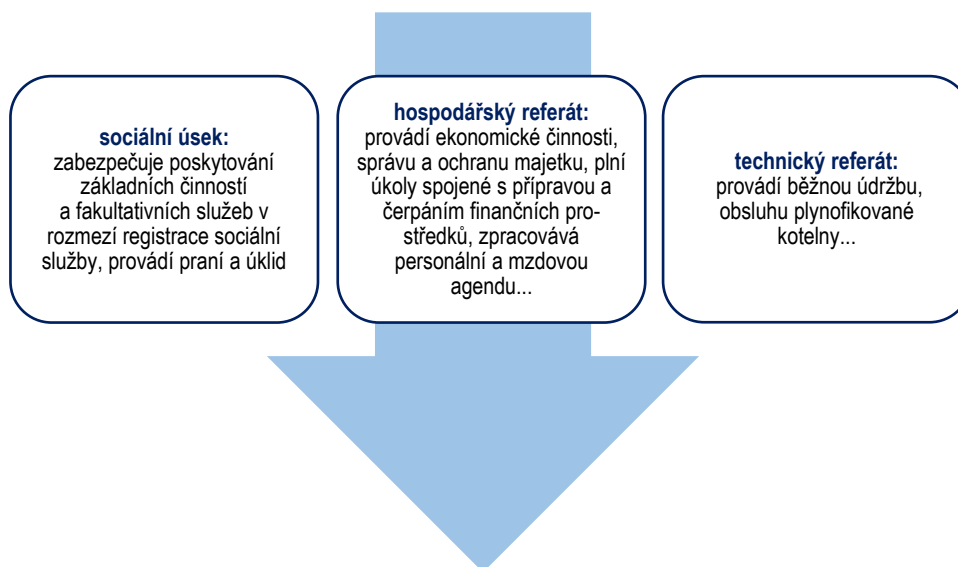
- **A. W. spol. s r.o. Loštice** formou tvarůžků 12.168 Kč
- **Cecilie Horáková** finanční dar 30.000 Kč
- **Město Loštice** finanční dar 50.000 Kč – příspěvek na energie
- **Moravské divadlo Olomouc** projekt „Zahrajte si na Ježíška!“
- **Nadační fond VEOLIA** projekt „Doma dobře, VENKU NEJLÉPE“ 36.000 Kč
- **Nemocnice Olomouckého kraje a. s. Olomouc** dar lůžka
- **Philip Morris a. s. Kutná Hora** projekt „Tablet od srdce“ datové připojení



2.

ORGANIZACE A LIDSKÉ ZDROJE

Organizace je řízena ředitelem, který je statutárním orgánem organizace, jmenovaný a odvolávaný Radou Olomouckého kraje, které se z výkonu funkce zodpovídá. Ředitel organizaci řídí prostřednictvím sociálního úseku a dvou samostatných referátů. Organizace má stanovenou organizační strukturu s počtem úvazků na konkrétních pracovních pozicích. Vedoucí pracovníci řídí činnost svého úseku, jsou zodpovědní za plnění úkolů a povinností svých podřízených pracovníků.



Pracovní úvazky	Ø evidenční počet pracovníků přepočtený	počet pracovníků 31. 12. 2022
hospodářsko-správní a provozně techničtí	2,00	2
sociální pracovníce	1,67	2
pracovnice sociálních služeb	5,00	7
převážně manuálně pracující	3,00	5
vyplaceno za hlavní činnost	5.026.830,00 Kč	

Organizace v průběhu roku obdržela **dvě rozvázání pracovního poměru** – dohoda a odchod do předčasného starobního důchodu a uzavřela **tři pracovní poměry**, např. ředitel po 12 letech opustil pozici „zástupce sociální pracovníce“ a sociální úsek od 2022/05 byl rozšířen o druhou pracovní pozici „sociální pracovníce“. Tímto je personálně zajištěno kontinuální vedení sociálního úseku a zastupitelnost sociálních pracovníků (pracovní neschopnost, čerpání řádné dovolené) a mnohé další činnosti. Za rok výše pracovní neschopnosti dosáhla **7,87 %** – pro srovnání v roce 2021 5,50 % a výskyt nemoci z povolání u **6 pracovníků**.

Ředitel s ohledem na nárůst dlouhodobých pracovních neschopností uzavřel **5 dohod o provedení práce** na dobu zastupování po dobu pracovních neschopností a čerpání řádných dovolených. Dobrovolníci odpracovali v průběhu roku **74 hodin** (bez smlouvy).

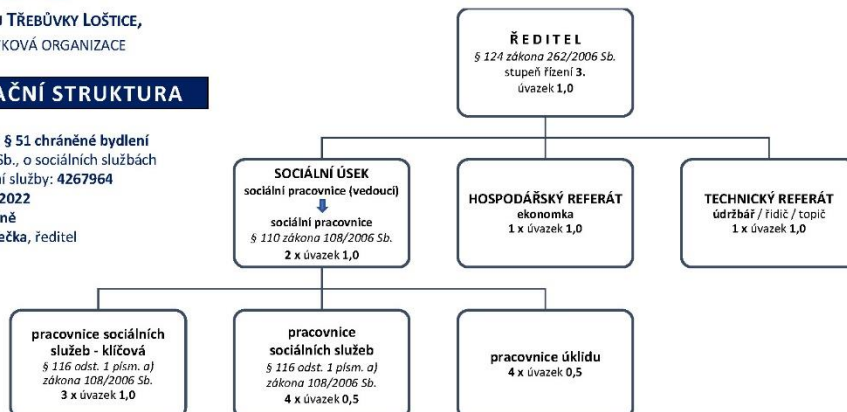
Organizační struktura | stav k 31. 12. 2022



DOMOV U TŘEBŮVKY LOŠTICE,
PŘÍSPĚVKOVÁ ORGANIZACE

ORGANIZAČNÍ STRUKTURA

druh sociální služby § 51 chráněné bydlení
zákon č. 108/2006 Sb., o sociálních službách
identifikátor sociální služby: 4267964
účinnost od: 11.05.2022
aktualizace: průběžně
schválil: Ondřej Jurečka, ředitel



Poznámky: PSS uživatelům zajišťují základní činnosti a fakultativní služby v pracovní dny od 6:00 do 19:00 hod.; v jiné dny od 7:30 do 19:00 hod. Základní činnost „poskytnutí ubytování“ je uživatelům poskytována nepřetržitě, zajištění „přepravy uživatelů“ poskytovatel upravuje ve vnitřním předpisu.

▶ Pracovní činnosti zajišťuje 12 pracovníků v 16 pracovních úvazcích ◀

KOHO a KDO zastupuje: ředitel – vedoucí sociálního úseku / ekonomka ekonomku → vedoucí sociálního úseku / pracovníce sociálních služeb sociální pracovníci – sociální pracovníce pracovníci sociálních služeb klíčovou – sociální pracovníce pracovníci sociálních služeb – pracovníce sociálních služeb pracovníci úklidu – pracovníce úklidu údržbáře – ředitel řidiče – ředitel, sociální pracovníce topiče – ředitel / vedoucí sociálního úseku / pracovníce sociálních služeb



zřizovatel organizace
www.olkraj.cz

2.1 Vzdělávání a supervize pracovníků

Zaměstnavatel u pracovníků rozvíjí znalosti a kompetence prostřednictvím odborného vzdělávání, vytváří dobré pracovní podmínky a zajišťuje pomoc i podporu nezávislých odborníků. Zaměstnavatel u pracovníků zařazených na sociálním úseku zajišťuje vzdělávání: **sociální pracovníci** 24 hod./rok akreditovaného vzdělávání, **pracovnice sociálních služeb** (přímé péče) 24 hod./rok, vzdělávání je rozloženo mezi akreditované vzdělávání, školicí akce a odborné stáže. Ředitel vzhledem k minimalizaci možného epidemiologického ohrožení pracovníků rozhodl, že odborné stáže budou nahrazeny 8 hod. akreditovaného vzdělávání. Pracovnice sociálních služeb v průběhu roku 2022 absolvovaly 16 hod. akreditovaného vzdělávání a min. 8 hod. školicích akcí.

Absolvované okruhy vzdělávání ☒ akreditace MPSV

1.	Etika v obrazech ve službách sociální péče	<input checked="" type="checkbox"/>
2.	Individuální plánování poskytované sociální služby	<input checked="" type="checkbox"/>
3.	Jak zvýšit sebevědomí svoje, svých kolegů a klientů	<input checked="" type="checkbox"/>
4.	Konflikty a jejich řešení	<input checked="" type="checkbox"/>
5.	Koučování zaměřené na řešení s jednotlivci, týmy a skupinami v kontextu sociálních služeb **	<input checked="" type="checkbox"/>
7.	Nemotivovaný klient – přemotivovaný pracovník	<input checked="" type="checkbox"/>
8.	Oborná příprava vedoucích pracovníků BOZP a PO	
9.	Oborná příprava zaměstnanců zařazených do preventivní požární hlídky	
10.	Opakované školení obsluhovatelských přenosných řetězových pil a křovinořezů	
11.	Opakované školení zaměstnanců dle vyhlášky 50/1978 Sb.	
12.	Periodické školení zaměstnanců BOZP a PO	
14.	Pokojná smrt – akceptace a základy komunikace	<input checked="" type="checkbox"/>
15.	První reakce v emočně vypjatých situacích – základy krizové intervence	<input checked="" type="checkbox"/>
17.	Přístup zaměřený na člověka – úvod do problematiky	<input checked="" type="checkbox"/>

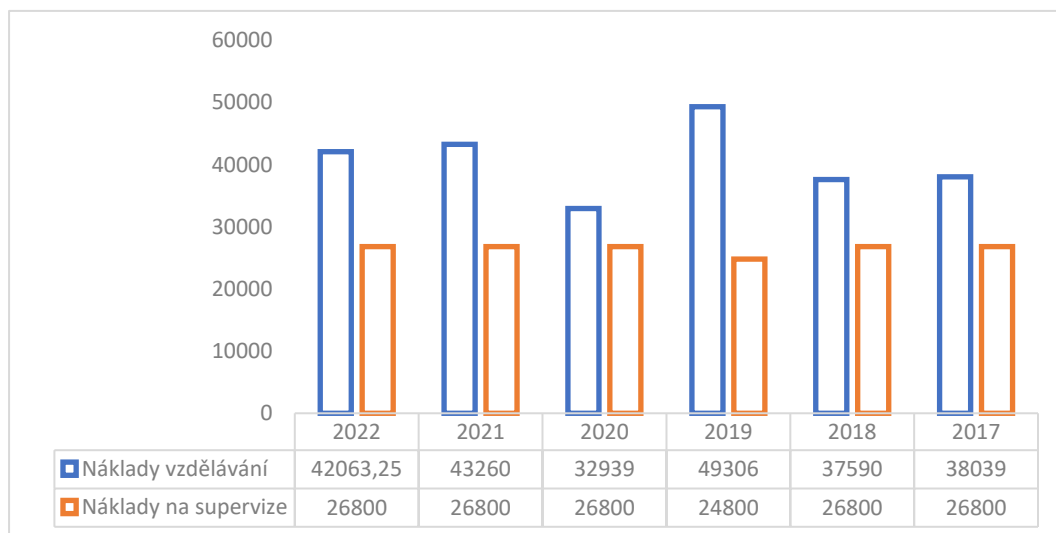
18.	Public relations v sociálních službách *	✓
19.	Roční zúčtování daně z příjmů ze závislé činnosti a daň z příjmů 2021-2022	
20.	Systém správy dokumentů od A do Z	
21.	Školení řidičů referentských vozidel 2022	
22.	Školení řidičů referentských vozidel 2023	
23.	Školení topičů, plynová a tlaková zařízení	
24.	Účetnictví příspěvkových organizací prakticky	
25.	Úvod do aktivizace seniorů	✓
26.	Úvod do problematiky aktivizace uživatelů sociálních služeb a praktické nácviky	✓
27.	Úvod do problematiky psychických poruch a problémů pro pracovníky sociálních služeb	✓
28.	Úvod do vzpomínkových aktivit	✓
29.	Vyjednávání podmínek smlouvy a dojednání cíle spolupráce	✓
30.	Vzték při práci s klientem aneb zvládání agrese klientů i vlastní	✓



Evropská unie
Evropský sociální fond
Operační program Zaměstnanost

* Podpora plánování sociálních služeb a sociální práce na území Olomouckého kraje v návaznosti na zvyšování jejich dostupnosti a kvality II., č. CZ.03.2.63/0.0/0.0/15_007/0015995 spolufinancován ESF a státním rozpočtem ČR v rámci OPZ.

**** Koučování zaměřené na řešení s jednotlivci, týmy a skupinami v kontextu sociálních služeb** číslo akreditace **A2021/1015-VP** rozsah 256 hodin. Jedná se o jediný supervizní výcvik v přístupu zaměřeném na řešení (solution-focused approach) v ČR, který zároveň kombinuje prohlubující výcvik v koučování zaměřeném na řešení. Během výcviku si účastníci osvojí základní i pokročilé dovednosti při práci s klienty s využitím přístupu zaměřeného na řešení. Výcvik splňuje podmínky a parametry ANSE (Association of National Organisations for Supervision in Europe – www.anse.eu) a požadavky na kvalifikaci supervizora v ČR.



Náklady vzdělávání

42.063,25 Kč

počet vzdělávacích hodin

413 hod.

Ø náklady v Kč / hodina vzdělávání

101,85 Kč

Ø náklady v Kč / jednoho pracovníka Ø přepočtený počet 2022

3.505,27 Kč

Náklady supervize

26.800 Kč

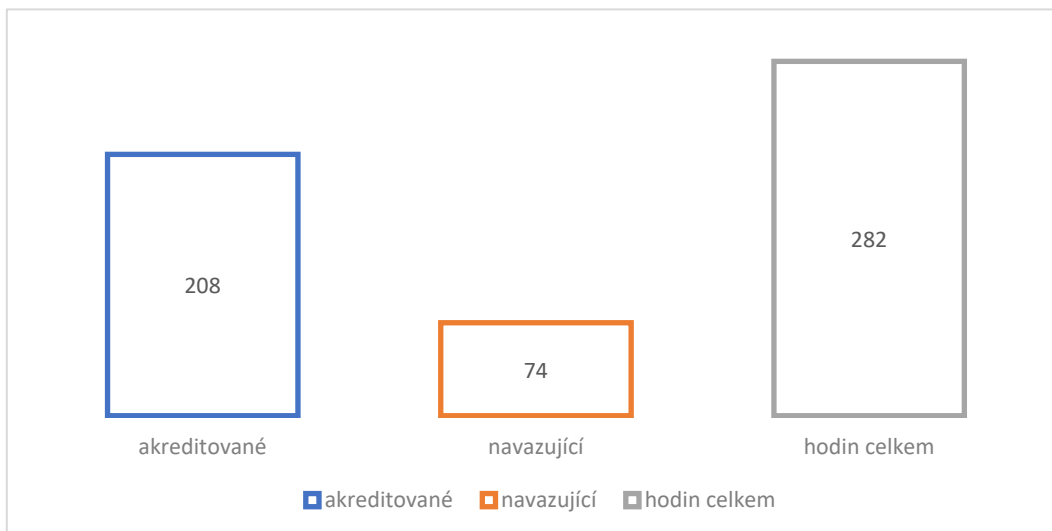
supervize řízení ředitele zajišťuje PhDr. Martin **Cipro**, Ph.D.

12 hod.

supervize pracovníků sociálního úseku zajišťuje PhDr. Pavel **Pokorný**

16 hod.

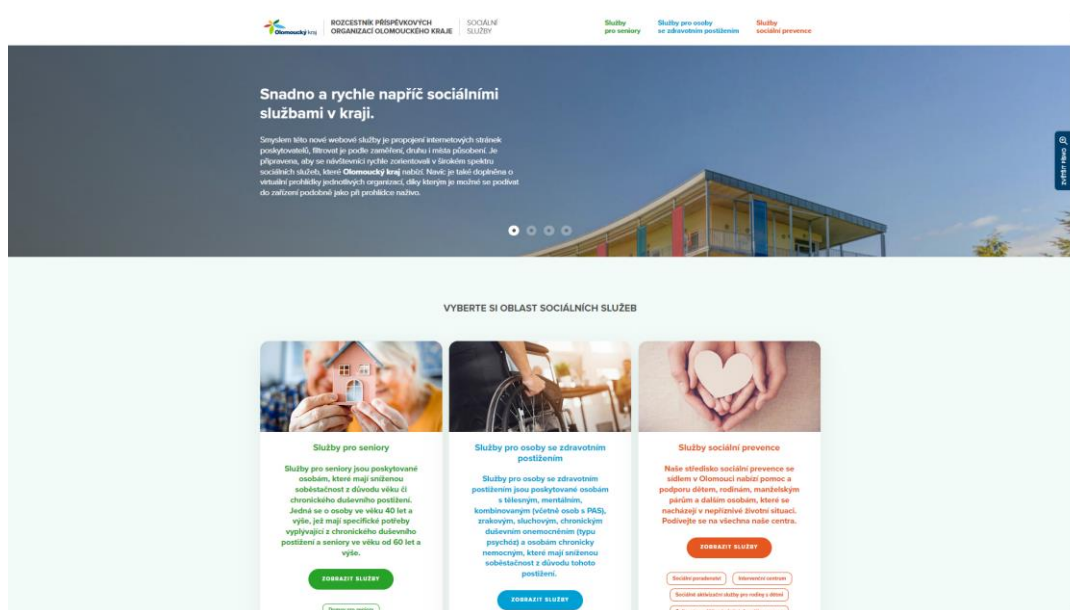
(sociální pracovníci, pracovníci sociálních služeb) cca 6 týdnů Ø 4,27 hod./pracovnice




Organizace v oblasti vzdělávání udržela kritéria 3E. **Individuální vzdělávací plány pracovníků**, včetně naplnění zákonné povinnosti akreditovaného vzdělávání pracovníků sociálního úseku (v návaznosti na ustanovení zákona č.108/2006 Sb., o sociálních službách, ve znění pozdějších předpisů), organizace **v roce 2022 zdárně splnila a naplnila**.

2.2 Propagace organizace

Ředitel je členem řídicí skupiny a vedoucí expertního týmu pro tvorbu akčního plánu v rámci „**Střednědobého plánování rozvoje sociálních služeb na SO ORP Mohelnice**“. Smyslem projektu bylo zpracovat střednědobý plán rozvoje sociálních služeb na vytyčeném území včetně akčního plánu, který bude jeho prováděcím dokumentem při nastavení a udržení základní sociální sítě v mikroregionu. Projekt nastavil systém poskytování sociálních služeb tak, aby byly z finančního, místního i lidského hlediska dostupné všem, kteří je potřebují využívat.




Rozcestník příspěvkových organizací Olomouckého kraje prezentuje jednotlivé poskytovatele sociálních služeb zřizované Olomouckým krajem. Webová služba podporuje internetové stránky poskytovatelů, filtruje je podle zaměření, druhu a místa působení. Umožňuje orientaci v širokém spektru sociálních služeb, které kraj nabízí, **včetně komentované virtuální prohlídky jednotlivých organizací**.



[domov@utrebuvky.cz](#)
583 445 120

[Hlavní stránka](#)
[O nás](#)
[Ze života domova](#)
[Služby](#)
[Dokumety](#)
[Kontakt](#)
[Virtuální prohlídka](#)




Domov u Třebůvky Loštice,

příspěvková organizace

Jak požádat o službu

Zřizovatel:



Důležitá oznámení

01.02.2023
Navýšení úhrad od 1. března 2023
[Více informací >](#)

20.01.2023
Setkání uživatelů leden 2023
[Více informací >](#)

[Další oznámení](#)

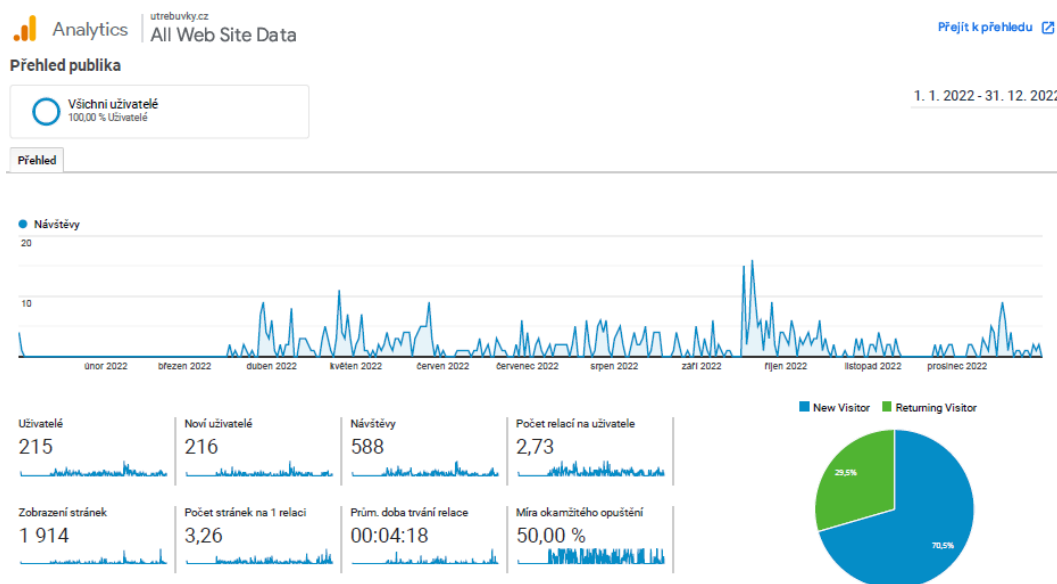
Jsme tu pro vás od roku 1983

Nabízíme službu chráněné bydlení pro ty, kteří potřebují podporu a pomoc někoho dalšího, aby žili svůj život v našem zařízení podobně, jak ho žijí lidé mimo sociální službu.

Naším posláním je aktivně podporovat uživatele v udržení schopností a dovedností zvládat své každodenní potřeby a pomoci jim v naplňování těch potřeb, které kvůli svému zdravotnímu stavu či snížené soběstačnosti nejsou schopni sami zabezpečit.

Domov u Třebůvky Loštice | www.utrebuvky.cz

Organizace se prostřednictvím zřizovatele prezentuje prostřednictvím webové stránky „Rozcestník příspěvkových organizací Olomouckého kraje“ a vlastní webové stránky www.utrebuvky.cz a využívá další způsoby pro prezentaci, např. www.mu-lostice.cz **Analýza Google Analytics** poskytuje koncovému uživateli nejvíce možností a nejvíce různých přehledů o návštěvnosti webových stránek – přehled o provozu, efektivitě marketingu:





Virtuální prohlídka Domova u Třebůvky Loštice | www.utrebuvky.cz

Funkování aplikace **Varovná upozornění** **Databáze AED** **Pomoc v zahraničí** **Časté dotazy** **Napsali o nás** **Partneři** **Podpořte nás**

MAPA AED **NAHLÁSIT NOVÉ AED** **INFORMACE** **JAK POSTUPOVAT** **KRAJSKÉ PROJEKTY** **PARTNEŘI DATABÁZE AED**

Hradská 113, 789 83 Loštice, Česko

POPIS

AED je dostupný při vstupu do budovy v kanceláři pracovníků sociálních služeb (označeno piktogramem AED)

ZOLL AED Plus

pondělí - pátek od 06:00 do 19:00 hod.
víkendy a svátky od 07:30 do 19:00 hod.

AUTOMATICKÝ EXTERNÍ DEFIBRILÁTOR

AED

Webová a mobilní aplikace „Záchranka“ www.zachrankaapp.cz organizaci prezentuje jako místo, kde je veřejnosti dostupný AED automatizovaný externí defibrilátor, který tvoří nedílnou součást základní neodkladné resuscitace. Pokud je defibrilace provedena 3–5 minut od náhlého kolapsu, zvyšuje se pravděpodobnost obnovení srdečního oběhu na 50–75 %. AED představuje šanci časného provedení defibrilace před příjezdem záchranné služby.

Organizace přístroj AED ZOLL Plus v ceně 48.158 Kč obdržela darem od **ART-MEDICA s. r. o. Olomouc** v roce 2021. **AED je dostupné uživatelům, obyvatelům a návštěvníkům města Loštice...**





ORGANIZACE A JEJÍ HOSPODAŘENÍ

Organizace má nastaveno vícezdrojové financování: příjmy od uživatelů, účelovou dotaci na zajištění sociálních služeb z prostředků účelové dotace ze státního rozpočtu poskytnuté Olomouckému kraji, na základě ustanovení § 101a zákona č. 108/2006 Sb., o sociálních službách, ve znění pozdějších předpisů a příspěvek na provoz od zřizovatele. Schválený rozpočet výnosů na rok 2022 ve výši **8.829.000 Kč**, skutečné naplnění k 31. 12. 2022 ve výši **9.670.810,20 Kč**, z toho:

Náklady z hlavní činnosti

▪ mzdové náklady včetně OON a náhrady mzdy za dočasnou PN	5.026.830,00 Kč
▪ zákonné sociální pojištění	1.651.892,00 Kč
▪ odpisy dlouhodobého majetku	788.889,00 Kč
▪ spotřeba energie	653.080,40 Kč
▪ ostatní služby	647.288,03 Kč
▪ spotřeba materiálu	273.732,46 Kč
▪ zákonné sociální náklady	255.315,54 Kč
▪ opravy a udržování	234.381,05 Kč
▪ náklady z drobného dlouhodobého majetku	108.204,08 Kč
▪ jiné sociální pojištění	14.448,00 Kč
▪ ostatní náklady z činnosti	8.200,00 Kč
▪ cestovné	6.099,00 Kč
▪ jiné daně a poplatky	1.500,00 Kč
▪ náklady na reprezentaci	951,00 Kč

Výnosy z hlavní činnosti

▪ výnosy vybraných MVI z transferů ÚSC zajištění sociálních služeb	4.306.900,00 Kč
▪ výnosy z prodeje služeb – příjmy od uživatelů	3.813.475,00 Kč
▪ příspěvek na provoz – odpisy	760.488,12 Kč
▪ příspěvek na provoz – mzdové náklady	726.487,76 Kč
▪ transferový podíl poskytovatelem dotace MŽP	26.823,00 Kč
▪ ostatní výnosy z činnosti	17.770,00 Kč
▪ čerpání rezervního fondu tvořeného z ostatních titulů	17.119,00 Kč
▪ transferový podíl poskytovatelem dotace SFŽP	1.577,88 Kč
▪ úroky	169,44 Kč

Výsledek hospodaření

Hospodaření organizace k 31. 12. 2022 skončilo s výsledkem hospodaření ve výši **0,00 Kč**. Organizace se souhlasem zřizovatele od srpna 2020 provozuje doplňkovou činnost: pronájem ordinace za účelem provozu klinické logopedie. Hospodaření organizace z doplňkové činnosti k datu 31. 12. 2022 skončilo zlepšeným výsledkem hospodaření ve výši **11.340 Kč**.

výnosy 2022	9670 810,20 Kč
náklady 2022	9670 810,20 Kč
výsledek hospodaření 2022	0,00 Kč

3.1 Závazné ukazatele

Zřizovatel schválil limit mzdových prostředků ve výši **5.020.000 Kč**, který byl vyčerpán ve výši **5.035.244 Kč**, včetně ostatních osobních nákladů a náhrady mzdy za dočasnou pracovní neschopnost – limit byl překročen o částku **15.244 Kč** z důvodu vyplacení mimořádného příspěvku zaměstnanci při nařízené karanténě v částce **7.770 Kč** a za doplňkovou činnost o částku **7.474 Kč**. Závazný ukazatel průměrný přepočtený počet pracovníků ve výši 11,6 pracovníků, čerpání k 31. 12. 2022 bylo **12 pracovníků**.



Odvod z fondu investic v souladu se zákonem č. 250/2000 Sb., o rozpočtových pravidlech územních rozpočtů, ve znění pozdějších předpisů ve výši **729.848 Kč**. Neinvestiční příspěvek na provoz – odpisy ve výši **790.284 Kč**, neinvestiční příspěvek na provoz – mzdové náklady ve výši **108.556,95 Kč** byly vyčerpány. Organizaci v rámci „Programu finanční podpory poskytování sociálních služeb v Olomouckém kraji“ v roce 2022 byla přiznána účelová dotace na zajištění sociálních služeb ve výši **4.306.900 Kč**, vyčerpána v plné výši. Ředitel po schválení účetní závěrky za rok 2022 orgány zřizovatele – Rozvahu, Výkaz zisku a ztráty 2022 – neprodleně vložil do Obchodního rejstříku.

3.2 Hospodaření s fondy



Fond investic

zůstatek k 1. 1. 2022	64.525,94 Kč
tvorba fondu	761.469,12 Kč
účetní odpisy z hlavní činnosti	788.889,00 Kč
účetní odpisy z doplňkové činnosti	1.395,00 Kč
čerpání fondu	0,00 Kč
odvod z odpisů	761.079,12 Kč
pořízení dlouhodobého hmotného majetku	761.079,12 Kč
zůstatek k 31. 12. 2022	64.915,94 Kč

Rezervní fond tvořený ze zlepšeného výsledku hospodaření

zůstatek k 1. 1. 2022	20.004,00 Kč
tvorba fondu	10.538,00 Kč
zůstatek k 31. 12. 2022	30.542,00 Kč

Rezervní fond tvořený z ostatních titulů

zůstatek k 1. 1. 2022	85.020,63 Kč
tvorba fondu	116.000,00 Kč
čerpání rezervního fondu	17.119,00 Kč
zůstatek k 31. 12. 2022	183.901,63 Kč

Fond kulturních a sociálních potřeb

zůstatek k 1. 1. 2022	40.133,43 Kč
tvorba fondu	99.919,00 Kč
čerpání fondu (příspěvek na stravování)	109.604,00 Kč
zůstatek k 31. 12. 2022	30.448,43 Kč



4.

ORGANIZACE ROZVOJ A KONTROLY

4.1 Významné investiční akce a opravy

Olomoucký kraj pro organizaci zrealizoval projekt „Hospodaření se srážkovými vodami v intravilánu příspěvkových organizací Olomouckého kraje IV.“, čp CZ.05.1.24/0.0/0.0/20_144/0014121, spolufinancováno Evropskou unií – Evropským fondem soudržnosti v rámci Operačního programu životní prostředí – žádost o dotaci byla předložena v rámci průběžné 144. výzvy.



Projekt je zaměřen na realizaci úsporných opatření odvodu srážkových vod pro 6 příspěvkových organizací Olomouckého kraje, které byly vybrány na základě vyhledávací studie „**Analýza potenciálu úspor v oblasti hospodaření s vodou pro vybrané objekty Olomouckého kraje**“. Studie mapuje obecné možnosti hospodaření s vodou a detailně řeší mimo jiné i realizaci úsporných opatření odvodu srážkových vod. Stavební činnost probíhala v období 2022/09-2022/11 za plného provozu v zahradním areálu organizace. Zhotovitel stavby LB 2000 s r. o. Olomouc vrazil a usadil novou akumulaci nádrž o objemu 15 m³ pro odvod dešťových vod, které bude organizace využívat pro zálivku zelených ploch, záhonů uživatelů nebo parčíku. Stavba je kompletně zapuštěna pod terén a nadzemní část pozemku byla po ukončení stavebních prací zhotovitelem obnovena do původního stavu.



EVROPSKÁ UNIE
Fond soudržnosti
Operační program Životní prostředí

Ministerstvo životního prostředí



Hospodaření se srážkovými vodami „Dešťovka“	cca 900.000,00 Kč
Systém generálního klíče bytové jednotky – II. etapa	66.832,30 Kč
Dovybavení nábytkem – kancelář sociálních pracovníků	57.761,08 Kč
Výměna pohonu výtahových dveří – evakuační výtah	46.760,63 Kč
Seniorské lavičky Donis Kovofi – 3 ks	24.542,00 Kč
Oprava polykarbonátové střechy – posezení na terase	16.984,35 Kč
Oprava potrubí v plynofikované kotelně (havarijní stav)	15.824,00 Kč
Oprava střešní komínové lávky	13.793,79 Kč
Oprava podlahové krytiny – kancelář pracovníků sociálních služeb	11.030,80 Kč



4.2 Plán rozvoje organizace

Pracovní skupina pracovníků (ředitel, ekonomka, vedoucí sociálního úseku) při stanovení rozvojových oblastí organizace aplikovala metodu SMART a jednotlivá opatření rozpracovala do dílčích aktivit. Strategický plán reflektuje nenaplněné rozvojové cíle z období 2016–2018 a 2019–2021, např. změny typologie stávajícího rozšíření stávající sociální služby. Průběžná kontrola naplňování strategického dokumentu „**Plánu rozvoje organizace 2022–2024**“ | více info ► na www.utrebuvky.cz/dokumenty

Naplňování rozvojových plánů | stav k 31. 12. 2022 ■ splněno ■ probíhající ■ nezahájeno:

3.1.1	Reprofilace stávající sociální služby chráněné bydlení
Realizace	2024
3.1.2	Zjišťování potřeb Mikroregionu Mohelnicka
Realizace	2022–2024
3.1.3	Udržení místních zdrojů podporujících organizaci
Realizace	2022–2024
3.1.4	Udržení spolupráce s kluby seniorů
Realizace	2022–2024

3.1.5	Udržení spolupráce se školskými a vzdělávacími institucemi
realizace	2022–2024
3.1.6	Public relations
realizace	2022–2024
3.2.1	Personální navýšení sociálního úseku bez reprofilizace
realizace	2023
3.2.2	Udržení procesu řízení organizace
realizace	2022–2024
3.2.3	Udržení profesního rozvoje a hodnocení pracovníků
realizace	2022–2024
3.3.1	Udržení principů Českého systému kvality služeb
realizace	2022–2024
3.4.1	Humanizace bytových jednotek po 40 letech
realizace	2024
3.4.2	Příprava projektové dokumentace a realizace stavby
realizace	2024
3.4.3	Oprava vjezdu do garáží
realizace	2024
3.5.1	Pronájem ordinace
realizace	2022–2024
3.5.2	Lektorská činnost / supervizní činnost
realizace	2024
3.5.3	Fundraising
realizace	2022–2024

4.3 Vnější kontroly

V průběhu roku 2022 v organizaci proběhly 3 vnější kontroly:

- 1) **Olomoucký kraj** v souladu s ustanovením § 4 zákona č. 255/2012 Sb., o kontrole (kontrolní řád), v platném znění a na základě § 9 odst. 1 zákona č. 320/2001 Sb., o finanční kontrole ve dnech 16. 3. 2022 až 7. 4. 2022 v organizaci provedl kontrolu zaměřenou na použití přidělených finančních prostředků za období od 1. 1. 2021 do 31. 12. 2021, hospodaření a dodržování obecně závazných právních předpisů včetně zavedení a účinnosti vnitřního kontrolního systému.

Kontrolní zjištění:

- vnitřní kontrolní systém **byl zaveden** v souladu s ustanovením § 25 zákona č. 320/2001 Sb., o finanční kontrole, **nebyly zjištěny odchylky** v účinnosti nastaveného vnitřního kontrolního systému.

Oblast hospodaření	nastavení VKS			vyhodnocení účinnosti VKS		
	nastaven	částečně nastavení	Nenastaven	Účinný	částečně účinný	neúčinný
Evidence majetku	X			X		
Hospodaření s majetkem	X			X		
Pojistné a škodní události	X			X		
Peněžní fondy	X			X		
Dary	X			X		
Práce s pohledávkami	X			X		
Veřejné zakázky	X			X		
Registr smluv	X			X		
Hospodaření s přidělenými finančními prostředky	X			X		
Dodržování pracovněprávních předpisů a rozhodnutí OK	X			X		
Vedení účetnictví	X			X		
Doplňková činnost	X			X		
Časové rozlišení	X			X		
Inventarizace	X			X		
VKS a řídicí kontrola	X			X		

2) Ministerstvo práce a sociálních věcí ve dnech 6. 4. 2022 až 8. 4. 2022 v místě realizovala inspekci poskytování sociálních služeb v souladu s ustanovením § 97 odst. 1 zákona č. 108/2006 Sb., o sociálních službách, ve znění pozdějších předpisů v režimu ZSS, za použití zákona č. 255/2012 Sb., o kontrole, ve znění pozdějších předpisů. **Přehled hodnocení na základě provedené inspekce poskytování sociálních služeb:** Hodnocení plnění povinností poskytovatelů sociálních služeb stanovených §§ 88 a 89 odst. 1-6, § 91c, § 91 odst. 2 a § 73-77 ZSS. Seznam **hodnocených** povinností: § 88 písm. a), b), c), d), e), f), g), i), § 89 odst. 1-6, § 91 odst. 2), § 91c, § 73-77. Seznam **splněných** povinností: § 88 písm. a), b), c), d), e), f), g), i), § 89 odst. 1-6, § 91 odst. 2), § 91c, § 73-77. Seznam **nesplněných** povinností: --- Hodnocení kvality poskytované sociální služby dle § 99 ZSS a vyhlášky č. 505/2006 Sb., kterou se provádějí některá ustanovení zákona o sociálních službách. Seznam splněných kritérií hodnocených **3 body:** 1 a), 1 b), 1 d), 1 c), 2 a), 2 b), 3 a), 3 b), 4 b), 4 c), 5 b), 5 c), 7 b), 8 a), 8 b), 8 c), 9 a), 13 a), 13 b), 14 a), 14 b), 15 a). Seznam splněných kritérií hodnocených **2 body:** --- Seznam splněných kritérií hodnocených **1 bodem:** ---

3) Okresní správa sociální zabezpečení Šumperk uskutečnila v souladu s ustanovením § 6 odst. 4 písm. o) zákona č. 582/1991 Sb., o organizaci a provádění sociálního zabezpečení, ve znění pozdějších předpisů a ustanovením § 84 odst. 2 písm. i) zákona č. 187/2006 Sb., o nemocenském pojištění, ve znění pozdějších předpisů, dne 10. 8. 2022 plánovanou kontrolu plnění povinností v nemocenském pojištění, v důchodovém pojištění a při odvodu pojistného na sociální zabezpečení a příspěvku na státní politiku zaměstnanosti stanovených zákonem č. 187/2006 Sb., o nemocenském pojištění, ve znění pozdějších předpisů, zákonem č. 582/1991 Sb., ve znění pozdějších předpisů a zákonem č. 589/1992 Sb., o pojistném, ve znění pozdějších předpisů.

Kontrolní zjištění:

- plnění povinností v nemocenském pojištění: **nedostatky nebyly zjištěny**
- plnění povinností v oblasti pojistného: **nedostatky nebyly zjištěny**
- plnění povinností v důchodovém pojištění: **nedostatky nebyly zjištěny**
- vedení a předkládání ELDP: **nedostatky nebyly zjištěny**
- dokladování žádostí o důchod: **souhlasí se skutečným stavem zjištěným při kontrole**
- zaměstnávání poživatelů starobních důchodů: **nedostatky nebyly zjištěny**



4.4 Vnitřní kontrolní systém

Vnitřní kontroly byly provedeny na základě hodnocení rizik a potencionálního dopadu na činnost organizace **v rozsahu 8 kontrol**. Kontrolní činnost směřovala k objektivnímu testování a hodnocení funkčnosti vnitřního kontrolního systému v organizaci. Na základě kontrolních činností lze konstatovat, že se systémy chovají žádoucím způsobem, probíhají bez problémů či jiných nedostatků. Stanovené dlouhodobé záměry i plánované cíle organizace jsou řádně a včas plněny a je dosahováno efektivnosti a účinnosti. Vnitřní kontrolní činností ředitele nebyly zjištěny závažné nedostatky, které by měly vliv na hospodaření organizace nebo ovlivnily hospodářský výsledek organizace, nebyla zjištěna manka, úrokové prodlení ani jiná pochybení.

4.5 Revize technických zařízení

Na základě uzavřené centrální smlouvy mezi Olomouckým krajem a firmou SAFETY PRO s. r. o., Olomouc byly zajištěny revize a prohlídky technických zařízení, např. bezpečnostního výstroje ohříváku vody, detektoru úniku plynu, elektrické instalace v bytových jednotkách a ve společných prostorách, elektronické požární signalizace, elektrospotřebičů, hasicích přístrojů a požárních hydrantů, kamerového systému, motorgenerátoru, nouzového osvětlení, odborné prohlídky výtahu, panikového kování, plynofikované kotelny, tělovýchovného zařízení a dalších **na základě zpracovaného ročního plánu revizí**. V souladu s platnými právními předpisy bylo zajištěno a provedeno školení pracovníků v oblasti BOZP a PO.

4.6 Poskytování informací

Výroční zpráva o poskytování informací za rok 2022 je zpracována v souladu § 18 zákona č. 106/1999 Sb., o svobodném přístupu k informacím, ve znění pozdějších předpisů:

1.	počet podaných žádostí o informace	0
2.	počet vydaných rozhodnutí o odmítnutí žádosti	0
3.	počet podaných odvolání proti rozhodnutí o odmítnutí žádosti	0
4.	opis podstatných částí každého rozsudku soudu ve věci přezkoumání zákonnosti rozhodnutí povinného subjektu o odmítnutí žádosti o poskytnutí informace	není relevantní
5.	výčet poskytnutých výhradních licencí	0
6.	počet stížností podaných podle § 16a)	0
7.	další informace vztahující se k uplatňování tohoto zákona	0
8.	přehled všech výdajů, které povinný subjekt vynaložil	0 Kč
9.	počet výdajů, které povinný subjekt vynaložil v souvislosti se soudními řízeními o právech a povinnostech podle tohoto zákona, a to včetně nákladů na své vlastní zaměstnance a nákladů na právní zastoupení	0 Kč

4.7 Audit

Audit k poskytnutí finančních prostředků z účelové státní dotace na zajištění sociálních služeb na území Olomouckého kraje v roce 2022 v rámci Programu finanční podpory poskytování sociálních služeb v OK – Podprogramu č. 1 za rok 2022 konstatuje: **přidělené finanční prostředky projektu byly čerpány v souladu** s Právním aktem jako spolufinancování běžných výdajů souvisejících s poskytováním základních druhů a forem sociálních služeb v rozsahu stanoveném základními činnostmi u jednotlivých druhů sociálních služeb, dále v souladu s podmínkami uvedenými v žádosti o dotaci i s podmínkami stanovenými poskytovatelem dotace.



AUDIT TEAM, s.r.o.

Jeremenkova 1211/40b, Hodolany, 779 00 Olomouc
IČ: 294 53 411

ZPRÁVA NEZÁVISLÉHO AUDITORA

Příjemce zprávy (dále také „Příjemce“):

Domov u Třebůvky Loštice, příspěvková organizace

Mgr. Bc. Ondřej Bernardin Jurečka – statutární orgán

Hradská 113/5,

789 83 Loštice

IČ: 750 04 020

V souladu se Smlouvou o provedení ověření předkládáme tuto Zprávu nezávislého auditora o ověření (dále také „Zpráva“). Zpráva je zpracována pouze pro užití Příjemcem uvedeným výše. Bereme na vědomí, že Příjemce může být povinen Zprávu poskytnout poskytovateli dotace, resp. dalším subjektům oprávněným ke kontrole projektu. V souvislosti s touto Zprávou nám však nevznikají žádné povinnosti ani odpovědnosti vůči jiným stranám, s výjimkou Příjemce.

Ověření se týkalo projektu:

Program finanční podpory poskytování sociálních služeb v Olomouckém kraji – Podprogram č. 1

Ověřované období pokrývalo celou dobu realizace projektu, tj. od **01.01.2022** do **31.12.2022**.

Provedli jsme ověření účetních a finančních operací souvisejících s čerpáním přidělených finančních prostředků z účelové státní dotace poskytnuté Olomouckému kraji na základě ustanovení § 101a zákona o sociálních službách na zajištění sociálních služeb na území Olomouckého kraje v rámci Programu finanční podpory poskytování sociálních služeb v Olomouckém kraji – Podprogramu č. 1 v souladu s Právním aktem o poskytnutí dotace (dále také jako „Právní akt“) a další dokumentací závaznou pro příjemce dotace (zejména Metodikou vydanou Krajským úřadem Olomouckého kraje – dále také jako „Metodika KUOK“) pro **rok 2022** a v souladu s platnými právními předpisy na **rok 2022** příjemcem dotace **Domov u Třebůvky Loštice, příspěvková organizace. Hradská 113/5, 789 83 Loštice, IČ: 750 04 020**

Přidělené finanční prostředky schválené poskytovatelem dotace ve výši **4.306.900,- Kč** byly v **roce 2022** čerpány celkem ve výši **4.306.900,- Kč**.

Předmět ověření a použitá kritéria

Předmětem ověření bylo:

- zda čerpání přidělených finančních prostředků projektu bylo v souladu s Právním aktem jako spolufinancování běžných výdajů souvisejících s poskytováním základních druhů a forem sociálních služeb v rozsahu stanoveném základními činnostmi u jednotlivých druhů sociálních služeb, dále v souladu s podmínkami uvedenými v žádosti o dotaci i s podmínkami stanovenými poskytovatelem dotace v platné Metodice KUOK, zejména zda:
 - byla vedena oddělená evidence příjmů (výnosů) a výdajů (nákladů) spojených s poskytováním příslušné sociální služby v účetnictví příjemce včetně vedení analytické evidence všech případů vztahujících se k poskytnuté dotaci,
 - byly vůči dotaci zaúčtovány pouze uznatelné výdaje (náklady),
 - byly příjemcem dotace zadány veřejné zakázky v souladu se zákonem č. 134/2016 Sb., o zadávání veřejných zakázek, ve znění pozdějších předpisů
 - příjemce splnil účel dotace.

Odpovědnost ověřované osoby

Statutární orgán příjemce dotace je odpovědný za dokumentaci předanou auditorovi k ověření skutečností uvedených výše, z hlediska její úplnosti a věcné správnosti. Statutární orgán je zároveň odpovědný za zajištění takového vnitřního kontrolního systému, který v přiměřené míře zajišťuje, že výše předkládaná dokumentace neobsahuje významné (materiální) nesprávnosti způsobené podvodem nebo chybou.

Odpovědnost odborníka

Naším úkolem je vyjádřit na základě našeho ověření závěr auditora k výše uvedenému předmětu ověření. Ověření bylo provedeno v souladu se zákonem č. 93/2009 Sb., o auditorech a Mezinárodními standardy pro ověřovací zakázky – konkrétně pak se standardem ISAE 3000. V souladu s těmito předpisy jsme povinni dodržovat etické normy a naplánovat a provést ověření tak, abychom získali přiměřenou jistotu o skutečnostech uvedených výše v předmětu ověření, a proto naše ověření zahrnuje výběrovým způsobem provedené ověření důkazních informací uvedených výše v předmětu ověření.

Výběr postupů závisí na úsudku auditora, zahrnujícím i vyhodnocení rizik významné (materiální) nesprávnosti údajů poskytnutých příjemcem dotace způsobené podvodem nebo chybou.

Domníváme se, že důkazní informace, které jsme získali, poskytují dostatečný a vhodný základ pro vyjádření našeho závěru.

Závěr odborníka

Podle našeho názoru ve všech významných (materiálních) ohledech:

- byly čerpány přidělené finanční prostředky projektu v souladu s Právním aktem jako spolufinancování běžných výdajů souvisejících s poskytováním základních druhů a forem sociálních služeb v rozsahu stanoveném základními činnostmi u jednotlivých druhů sociálních služeb, dále v souladu s podmínkami uvedenými v

žádosti o dotaci i s podmínkami stanovenými poskytovatelem dotace v platné Metodice KUOK, zejména:

- byla vedena oddělená evidence příjmů (výnosů) a výdajů (nákladů) spojených s poskytováním příslušné sociální služby v účetnictví příjemce včetně vedení analytické evidence všech případů vztahujících se k poskytnuté dotaci,
- byly vůči dotaci zaúčtovány pouze uznatelné výdaje (náklady),
- byly příjemcem dotace zadány veřejné zakázky v souladu se zákonem č. 134/2016 Sb., o zadávání veřejných zakázek, ve znění pozdějších předpisů
- příjemce splnil účel dotace.

V Olomouci dne 3.3.2023

Kulaté razítko:



AUDIT TEAM, s.r.o.

Jeremenkova 1211/40b
779 00 Olomouc - Hodolany
(č. opr. auditorské společnosti 536)

Ing. Marek Prachař

Podpis auditora odpovědného za vypracování
zprávy jménem společnosti AUDIT TEAM, s.r.o.
(č. opr. auditora 2267)

VÝROČNÍ ZPRÁVA

o činnosti a hospodaření
za rok 2022

zpracovali:

Ondřej **Jurečka** | ředitel

Bc. Natálie **Heděncová** | sociální pracovníce

Ing. Lenka **Walterová** | ekonomka

zveřejněna: 11. března 2023

text neprošel jazykovou korekturou

poděkování za spolupráci:



střední škola
polygrafická
olomouc

