

Výroční zpráva o činnosti hospodaření



Domova Štítý – Jedlí, p.o.



za rok 2022

Úvod

Začátek roku je u mě spojen s bilancováním, s hodnocením toho roku předchozího. Tak jaký byl rok 2022? Kdybych ho hodnotil podle zpráv z televize, z internetu, z rádia, mnoho důvodů k radosti bych nenašel. Z roku 2022 bychom museli mít špatný pocit – dobíhající COVID, válka na Ukrajině, uprchlická krize, inflace, energetická krize. Já bych si rád rok 2022 pamatoval jako 12 měsíců, ve kterých jsme pro naše klienty nachystali spoustu aktivit, vystoupení a terapií. Rok, ve kterém jsme realizovali výlety po okolí. Rok, ve kterém jsme ctili tradice a akce, které nesmí chybět u nás v Domovech.

V čem tkví know – how naší organizace? Ve zkušenostech, dovednostech a znalostech multidisciplinárního týmu Domova Štítý – Jedlí. Mnohokrát děkuji všem jednotlivým členům tohoto týmu.

Poděkování musí směřovat i k rodinám a příbuzným našich uživatelů, a to za opětovnou náklonost.

Veliké díky opět patří i všem pracovníkům odboru sociálních věcí na Krajském úřadě za skvělou spolupráci a bezkonkurenční „informační servis“.

Chceme rovněž poděkovat všem sponzorům a dárcům, kteří nás v roce 2022 podpořili finančními a věcnými dary. Díky finančním darům jsme mohli dokoupit pomůcky pro naše klienty a také jsme absolvovali školení potřebné pro práci s našimi klienty.

Ing. Michal Pospíšil

ředitel

Obsah

1. Základní údaje	4
1.1. Základní informace o organizaci	4
1.2. Charakteristika organizace	4,5,6
1.3. Informace o uživateli	6,7
1.4. Úroveň bydlení	8
1.5. Stravování klientů	8
1.6. Naplánování volného času	9,10,11,12
2. Organizační struktura	12
2.1. Jednotlivé orgány organizace	12
2.2. Zaměstnanci	12,13
2.3. Organigram	14
3. Základní údaje o hospodaření	15
3.1. Rozvaha	15,16,17
3.2. Výkaz zisku a ztráty	17,18,19
3.3. FKSP	19
3.4. Rezervní fond	19
3.5. Fond odměn	20
3.6. Fond investic	20
3.7. Průměrný přepočtený počet pracovníků	20
3.8. Limit mzdových prostředků	20
4. Údaje o kontrolách, auditech, certifikacích	20
4.1. Certifikáty	20,21
4.2. Audity	21
4.3. Kontroly	21
5. Investice, záměry, zajímavosti	22
5.1. Investice	22
5.2. Záměry	22
5.3. Zajímavosti	23,24
Závěr	25

1. Základní údaje

1.1. Základní informace o organizaci

Název:	Domov Štíty – Jedlí, p.o.
Adresa:	Na Pilníku 222, 789 91 Štíty
IČO:	75004003
Právní forma:	příspěvková organizace
Zřizovatel:	Olomoucký kraj
Zápis v OR:	oddíl Pr, vložka 768, OR vedený u Krajského soudu v Ostravě
Statutární zástupce:	Ing. Michal Pospíšil
Bankovní spojení:	86-7473080217/0100
Poskytované sociální služby:	Domov pro seniory dle paragrafu 49 zákona č. 108/2006 Sb. o sociálních službách a Domov se zvláštním režimem dle paragrafu 50 zákona č. 108/2006 Sb. o sociálních službách
Forma poskytování:	pobytová (nepřetržitá)
Místo poskytování:	Město Štíty, Obec Jedlí
Email:	info@domovstityjedli.cz
Web:	www.domovstityjedli.cz
Telefon:	583 480 050
Datová schránka:	právnícká osoba – h5ikh5i

1.2. Charakteristika organizace

Domov Štíty – Jedlí je příspěvková organizace, jejímž zřizovatelem Olomoucký kraj.

Organizace je zřízena za účelem poskytování sociálních služeb dle zákona č.108/2006 Sb. o sociálních službách ve znění pozdějších předpisů a prováděcí vyhlášky č. 505/2006 Sb. v platném znění. V současné době jsou v našich zařízeních poskytovány dvě sociální služby: Domov pro seniory a Domov se zvláštním režimem.

Posláním našeho Domova pro seniory je poskytování podpory a pomoci seniorům, kteří mají sníženou soběstačnost z důvodu věku a zhoršeného zdravotního stavu, potřebují pravidelnou pomoc jiné osoby a nemohou již zůstat ve svém domácím prostředí ani s podporou rodiny či jiných sociálních služeb. Snažíme se o to, aby naši uživatelé žili co nejběžnějším způsobem života. Multidisciplinární tým (sociální, ošetrovatelský, zdravotní) zajišťuje podmínky pro důstojný a aktivní život a podporuje je v sociálním začleňování dle jejich individuálních potřeb.

Naším **cílem** je zapojení uživatelů do běžného života, podpora a zachování jejich soběstačnosti, schopností a dovedností co nejdélší dobu, podpora sociálního začleňování, zachování vazeb s rodinou a blízkými osobami, zajištění důstojného života a poskytování kvalitní a pozorné péče všem uživatelům.

Konkrétní cíle:

Individuální přístup k uživatelům s ohledem na jejich potřeby a přání, přiblížit se co nejvíce běžnému způsobu života, 1x ročně uskutečnit společnou akci na podporu přirozených sociálních vztahů uživatelů s jejich blízkými, po celý rok zajistit nabídku trávení volného času v Domově i mimo něj (výlety, kulturní a společenské akce), podporovat aktivní zapojení uživatelů na pravidelných setkáních Výboru obyvatel, 2x ročně uskutečnit mezigenerační setkání seniorů a dětí ze základní školy, zkvalitňovat službu podle nových metod a poznatků (vzdělávání zaměstnanců), podporovat uživatele v oblasti sebepečce (strava, oblékání, hygiena) a udržet jejich stávající schopnosti a dovednosti.

Zásady poskytování sociální služby:

- respektování individuálních potřeb uživatele
- důstojnost uživatele, důvěra a diskrétnost
- posilování samostatnosti
- otevřená komunikace a spolupráce
- možnost uživatelské volby

Nabídka základních činností poskytovaných dle § 49 zákona č. 108/2006 Sb., o sociálních službách, ve znění pozdějších předpisů:

- poskytnutí ubytování
- poskytnutí stravy
- pomoc při zvládnutí běžných úkonů péče o vlastní osobu
- pomoc při osobní hygieně nebo poskytnutí podmínek pro osobní hygienu
- zprostředkování kontaktu se společenským prostředím
- sociálně terapeutické činnosti
- aktivizační činnosti
- pomoc při uplatňování práv, oprávněných zájmů a při obstarávání osobních záležitostí

Posláním služby Domova se zvláštním režimem je poskytování fyzické a psychické soběstačnosti osobám s Alzheimerovou chorobou po co nejdélší dobu. Péči zajišťujeme multidisciplinárním týmem (sociální, ošetrovatelský, zdravotní) s důrazem na individuální potřeby uživatele. Samozřejmostí je důstojné prostředí a zacházení.

Služba je koncipována tak, aby zachovávala vazby s rodinou a dalšími blízkými osobami s cílem umožnit v nejvyšší možné míře zapojení do běžného života.

Konkrétní cíle poskytované služby:

- Podporovat vztahy uživatelů s vlastní rodinou a dalšími blízkými osobami.
- Zkvalitňovat službu podle nových metodik a poznatků a revidovat stávající metodiky.
- Vytvářet podmínky pro aktivní prožívání volného času a rozšířit nabídku zájmových činností.
- Podporovat stávající soběstačnost uživatelů.
- Zvýšit informovanost o námi poskytované službě.
- Spolupracovat s dobrovolníky.

Zásady poskytované sociální služby:

- Individuální přístup
- Sdílení informací
- Respekt a důstojnost uživatelů
- Zásada flexibility
- Možnost volby

Nabídka základní činnosti poskytovaných dle § 50 zákona č. 108/2006 Sb., o sociálních službách, ve znění pozdějších předpisů:

- poskytnutí ubytování
- poskytnutí stravy
- pomoc při osobní hygieně nebo poskytnutí podmínek pro osobní hygienu
- pomoc při zvládání běžných úkonů péče o vlastní osobu
- zprostředkování kontaktu se společenským prostředím
- sociálně terapeutické činnosti
- aktivizační činnosti
- pomoc při uplatňování práv, oprávněných zájmů a při obstarávání osobních záležitostí

Nezbytnou součástí poskytování sociální služby je také základní sociální poradenství, které poskytují sociální pracovníci. Ve vztahu k zájemcům o sociální službu se jedná zejména o poskytnutí informací o naší službě, možností řešení aktuální nepříznivé sociální situace. Popřípadě doporučení jiné služby, není-li naše služba schopna řešit nepříznivou sociální situaci zájemce. Nedílnou součástí je i naplňování oprávněných potřeb, ochrana práv uživatelů.

1.3. Informace o uživateli

Kapacita služby k 31.12.2022

Domov pro seniory	53
Domov se zvláštním režimem	45
Celková kapacita	98

Aktuální počet klientů k 31.12.2022

	Domov pro seniory	Domov se zvláštním režimem	Celkem
Muži	20	2	22
Ženy	31	40	71

Využitá obložnost dosáhla v minulém roce v DS 98,95 %.

Využitá obložnost dosáhla v minulém roce v DZR 99,03 %.

Rozdělení klientů podle věkových skupin

	méně než 65 let	66-75 let	76-85 let	86 let a více
Domov pro seniory	8	16	13	14
Domov se zvláštním režimem	3	7	19	13

Průměrný věk klientů za rok 2022 činil v DS 78 let.

Průměrný věk klientů za rok 2022 činil v DZR 82 let.

Rozdělení klientů dle délky pobytu

	do 1 roku	1-5 let	6-10 let	10 let a více
Domov pro seniory	8	28	6	9
Domov se zvláštním režimem	10	24	6	2

Rozdělení klientů dle příspěvku na péči

	bez PnP	1.stupeň PnP	2.stupeň PnP	3.stupeň PnP	4.stupeň PnP
Domov pro seniory	2	4	12	20	13
Domov se zvláštním režimem	0	0	2	3	37

Během roku 2022 bylo do DS Štíty přijato 11 nových klientů. 8 klientů u nás v zařízení umřelo a 3 klienti odešli do jiné sociální služby.

Celkový počet nově podaných žádostí v DS v roce 2022 byl 49 (z toho 4 žádosti byly vyřazeny pro nesplnění podmínek). K 31.12.2022 činil celkový počet žadatelů 31.

Během roku 2022 bylo do DZR Jedlí přijato 13 nových klientů. 13 klientů u nás v zařízení umřelo a dva klienti vypověděli smlouvu o poskytování sociální služby.

Celkový počet nově podaných žádostí v DZR v roce 2022 byl 51 (z toho 11 žádostí bylo vyřazeno pro nesplnění podmínek). K 31.12.2022 činil celkový počet žadatelů 34.

1.4. Úroveň bydlení

Celkový počet pokojů v našich zařízeních je 48.

	Domov pro seniory	Domov se zvláštním režimem	Celkem
Dvoulůžkové	25	21	46
Třílůžkové	1	1	2

Součástí každého pokoje je lůžko s úložným prostorem či polohovatelné lůžko, noční stolky, stůl, židle, šatní skříň s trezorem, police a lampičky. Každý uživatel má možnost si svůj pokoj dovybavit podle svých potřeb, aby se zde cítil jako „doma“.

1.5. Stravování klientů

V našich zařízeních připravujeme stravu dle dietního systému. Konkrétní diety doporučuje klientům ošetřující lékař, a to na základě jejich zdravotního stavu.

V kuchyni se připravují čtyři druhy diet plus jejich modifikace (celá, mletá a kašovitá).

Připravujeme tyto diety:

- Šetřící – dieta č.2
- Racionální – dieta č.3
- Diabetická – dieta č.9
- Diabetická a šetřící – dieta č. 9/2

Jídelní lístky sestavují vedoucí stravovacích úseků spolu s výživovým poradcem, a to s maximálním ohledem na požadavky a přání klientů. Požadavky a přání jsou komunikována s klienty na stravovacích komisích, na výboru obyvatel, během vizitací či během „dne ředitele“.

Strava je zajištěna vlastními kuchyňskými provozy. Uživatelé i zaměstnanci si mají možnost vybrat ze dvou obědových menu od pondělí do pátku. Dále mají uživatelé DS možnost si vybrat po celý týden ze dvou večeřových menu. Pro snadnější výběr máme veškerá jídla nafocena a aktualizujeme je na velkých, přehledných tabulích.

V organizaci se provozuje i doplňková činnost – tzv. hostinská činnost. Ta se vztahuje na nabídku odběru poledních obědů pro „cizí strávníky“.

1.6. Naplánování volného času

Volnočasové, zájmové a terapeutické činnosti uskutečněné v roce 2022 v DZR Jedlí

V souladu s posláním a cíli organizace jsme se snažili intenzivně o to, aby si uživatelé udrželi co nejdéle získané schopnosti a dovednosti. V rámci aktivizace byli uživatelé na všechny kulturní akce nejen zváni, ale byli i zapojováni do jejich aktivního zajišťování. Možnost účastnit se mají také rodinní příslušníci. Uživatelům jsme nabízeli aktivity skupinové i individuální.

Během roku 2022 proběhla řada pravidelných a nepravidelných akcí. Mezi pravidelnými akcemi byly terapie. 1x za 14 dní v předem dohodnutý den přijela externí terapeutka (majitelka terapeutického psa, kočky) paní Knápková ze Zábřeha a potěšila naše uživatele svými zvířaty. Jmenují se Edie, Figaro a Shadow.



Dále k nám dojížděla 2 x do měsíce paní Mösnerová – certifikovaná muzikoterapeutka, které se jinak neřekne než „Bobina“. Ta má různé hudební nástroje, na které si uživatelé vyzkoušeli zahrát, a přitom si zazpívali lidové písně. Každý měsíc probíhala v jídelně domova mše svatá. Promítali jsme také na velké plátno filmy na přání uživatelů. Pravidelně 1x v měsíci aktivizační pracovníce s uživateli připravovali občerstvení v podobě chuťovek nebo chlebičků a pekly dorty, moučníky na oslavu jubilantů. Pořádali jsme vzpomínkové aktivizace na téma plesy, dovolená, kuchyňské domácí potřeby aj.

Dále pravidelně 1 x za měsíc navštěvovali naše uživatele hudebníci a tanečníci, ať už to byl pan Bartoň – harmonikář, manželé Jarmarovi z Pivonína nebo taneční skupina EN LA ORILLA ze Zábřeha se španělskými tanci. V červnu jsme společně ve spolupráci s ostatními úseky a jejich zaměstnanci uspořádali na zahradě domova tradiční setkání uživatelů s rodinnými příslušníky s živou hudbou a tanečním vystoupením. Celkem 3 x proběhlo Mezigenerační setkávání našich uživatelů s dětmi ze Základní školy a Mateřské školy Jedlí. Děti pravidelným setkáváním ztrácely ostych a přinášely tak svou bezprostředností spoustu radosti naším uživatelům. V letních měsících jsme opékali buřty v areálu domova. Během roku jsme téměř každý měsíc vyjeli s uživatelkami do kavárny na zákusek a kávu nebo do zahradnictví na nákup květin k sezónní výzdobě domova. Pobyt venku jsme uživatelům zajistili krátkými vycházkami kolem domova, popřípadě posezením pod pergolou. Během září jsme prezentovali naši službu na Veletrhu sociálních služeb v Šumperku. Koncem roku 2022 naše uživatele překvapili zástupci z oddělení tisku a prevence Policie ČR Šumperk, a to vánoční hvězdou pro každého uživatele.



Volnočasové, zájmové a terapeutické činnosti uskutečněné v roce 2022 v DS Štíty

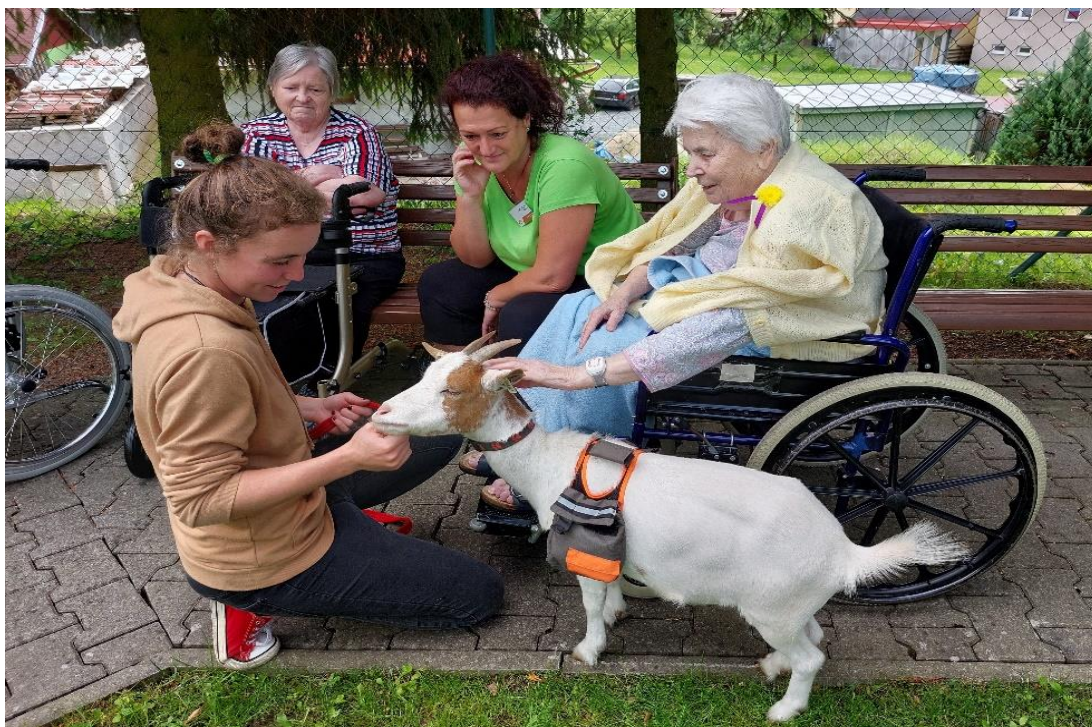
- Vítání jara (za účasti dětí ze ZŠ Štíty)
- Čtenářský klub (za účasti dětí ze ZŠ Štíty)
- Stavění májky, pálení čarodějnic, opékání špekáčků
- Koncert pěveckého oddělení ZUŠ Štíty
- Kácení máje a posezení s harmonikářem
- Ukázka exotických zvířat
- Představení s papoušky
- Rozloučení s aktivizační pracovnící a následné posezení s harmonikářem
- Halloween (akce ZŠ Štíty)
- Svatomartinská slavnost
- Mikulášská nadílka (ve spolupráci s dětmi ze ZŠ)
- Předávání vánočních dárků od zaměstnanců společnosti TDK Electronics s.r.o., Šumperk
- Návštěva kina (Zábřeh, Lanškroun)
- Výlety (Lázeň, Neratov, Hedeč)
- Odpoledne s pohybem (akci pořádaly Sociální služby Šumperk)



Opakující se aktivity uskutečněné v roce 2022 v DS Štíty

- Zooterapie – v roce 2022 došlo ke změně osoby canisterapeuta, kdy nový terapeut nám kromě canisterapie zajišťuje i capraterapii (terapii s kozou). Zooterapie probíhaly pravidelně 1x za 14 dní.

- Bohoslužby – Domov pravidelně 1x měsíčně navštěvuje katolický kněz, který kromě sloužení mše svaté uděluje uživatelům dle potřeby i svátosti (svátost smíření a svátost nemocných).
- Kadeřnické a pedikérské služby – Domov pravidelně 1x za 7 týdnů navštěvuje kadeřnice a pedikérka
- Předčítání – tato aktivita je zajišťována dobrovolnicí, která do Domova dochází pravidelně 1x týdně
- Tvůrčí dílny – tato aktivita proběhla celkem 4x v květnu a červnu pod vedením profesionální výtvarnice



2. Organizační struktura

2.1. Jednotlivé orgány organizace

Tak jako v jiných příspěvkových organizacích, i zde je statutárním zástupcem organizace ředitel. V případě nepřítomnosti ředitele je oprávněn jednat jeho pověřený zástupce. Další větvení probíhá dle vedoucích jednotlivých úseků organizace. Organizace má celkem 5 úseků: sociálně-aktivizační, zdravotně–ošetřovatelský, ekonomicko – stravovací, provozní a mzdově – personální.

2.2. Zaměstnanci

Aktuální počet úvazků zaměstnanců je 82,5. V organizaci pracuje 5 mužů a 78 žen.

Rozdělení zaměstnanců podle věkových struktury

do 30 let	31-40 let	41-50 let	51-60 let	nad 60 let
3	9	34	34	3

Rozdělení zaměstnanců podle dosaženého vzdělání

základní	s výučním listem	s maturitou	vyšší odborné	vysokoškolské
3	42	30	3	5

Rozdělení zaměstnanců podle délky praxe u organizace

do 5 let	6-10 let	11-15 let	16-20 let	nad 20 let
36	10	8	18	11

Průměrný plat v roce 2022 činil v organizaci 37.032 Kč.

Vzdělávání pracovníků

Další profesní vzdělávání vnímáme jako důležitou součást průběžného zkvalitňování poskytované sociální služby.

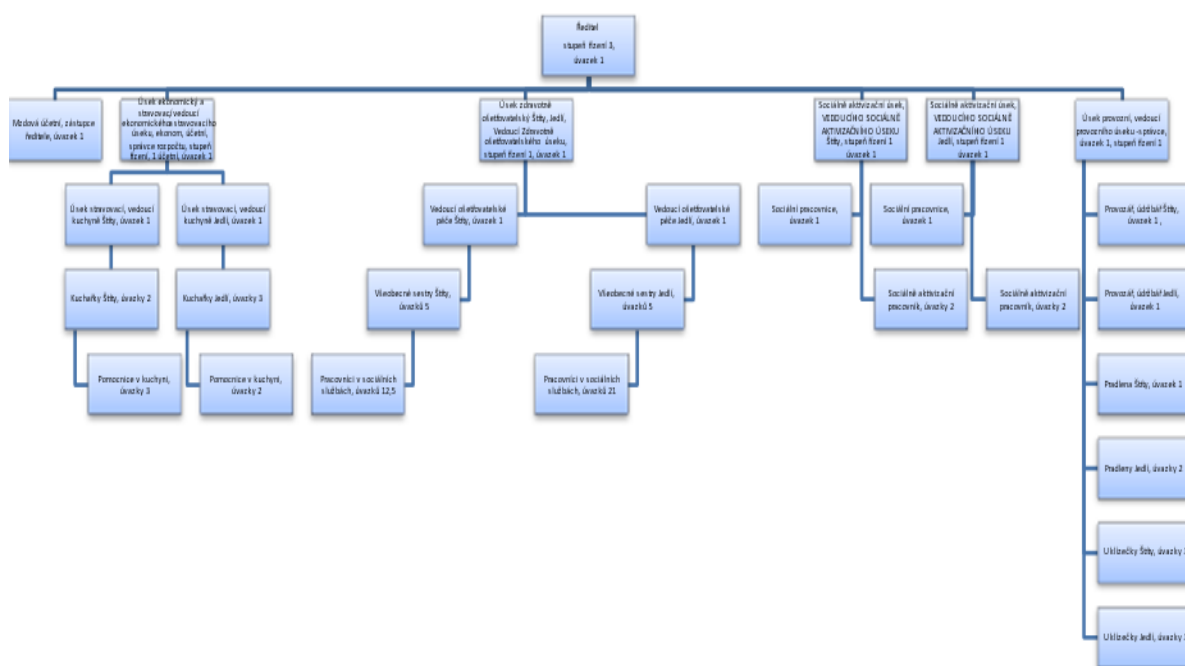
Vzdělávání pracovníků probíhalo v souladu se Vzdělávacími plány jednotlivých zaměstnanců, v návaznosti na Plán vzdělávání pro daný rok. Semináře, školení či konference přinášely účastníkům nový rozsah dovedností a znalostí potřebných pro jejich práci.

Supervize

Své profesní dovednosti jsme rozvíjeli i na supervizi. Posilovali jsme vztahy v pracovním týmu a nacházeli řešení problematických situací.

2.3. Organigram

ORGANIZAČNÍ SCHÉMA DOMOV ŠTÍTY-JEDLÍ, PŘÍSPĚVKOVÁ ORGANIZACE



Účinnost 31.12. 2022

3. Základní údaje o hospodaření

3.1. Rozvaha



ROZVAHA

příspěvkové organizace

(v Kč, s přesností na dvě desetinná místa)

Období: 12 / 2022

IČO: 75004003

Název: Domov Štítý - Jedli, příspěvková organizace

Číslo položky

Název položky

Syntetický účet

Období

Běžné

Korekce

Netto

Minulé

AKTIVA CELKEM

100 388 505,62

37 484 090,01

62 904 415,61

63 275 922,31

A. Stálá aktiva

89 214 154,26

37 472 748,21

51 741 406,05

53 130 915,65

I. Dlouhodobý nehmotný majetek

344 854,58

344 854,58

1. Nehmotné výsledky výzkumu a vývoje

012

2. Software

013

3. Ocenitelná práva

014

4. Povolenky na emise a preferenční limity

015

5. Drobný dlouhodobý nehmotný majetek

018

344 854,58

344 854,58

6. Ostatní dlouhodobý nehmotný majetek

019

7. Nedokončený dlouhodobý nehmotný majetek

041

8. Poskytnuté zálohy na dlouhodobý nehmotný majetek

051

9. Dlouhodobý nehmotný majetek určený k prodeji

035

II. Dlouhodobý hmotný majetek

88 869 299,68

37 127 893,63

51 741 406,05

53 130 915,65

1. Pozemky

031

182 203,40

182 203,40

2. Kulturní předměty

032

103 763,00

103 763,00

3. Stavby

021

58 865 086,92

11 846 432,00

47 018 654,92

47 792 630,92

4. Samostatné hm.movité věci a soubory hm.mov.věcí

022

9 911 344,78

5 474 560,05

4 436 784,73

5 052 318,33

5. Pěstičské celky trvalých porostů

025

6. Drobný dlouhodobý hmotný majetek

028

19 806 901,58

19 806 901,58

7. Ostatní dlouhodobý hmotný majetek

029

8. Nedokončený dlouhodobý hmotný majetek

042

9. Poskytnuté zálohy na dlouhodobý hmotný majetek

052

10. Dlouhodobý hmotný majetek určený k prodeji

036

III. Dlouhodobý finanční majetek

1. Majetkové účasti v osobách s rozhodujícím vlivem

061

2. Majetkové účasti v osobách s podstatným vlivem

062

Číslo položky

Název položky

Syntetický účet

Období

Běžné

Korekce

Netto

Minulé

3. Dluhové cenné papíry držené do splatnosti

063

5. Terminované vklady dlouhodobé

068

6. Ostatní dlouhodobý finanční majetek

069

IV. Dlouhodobé pohledávky

1. Poskytnuté návratné finanční výpomoci dlouhodobé

462

2. Dlouhodobé pohledávky z postoupených úvěrů

464

3. Dlouhodobé poskytnuté zálohy

465

5. Ostatní dlouhodobé pohledávky

469

6. Dlouhodobé poskytnuté zálohy na transfery

471

B. Oběžná aktiva

11 174 351,36

11 341,80

11 163 009,56

10 145 006,66

I. Zásoby

433 062,22

433 062,22

369 988,80

1. Pořízení materiálu

111

2. Materiál na skladě

112

433 062,22

433 062,22

369 988,80

3. Materiál na cestě

119

4. Nedokončená výroba

121

5. Polotovary vlastní výroby

122

6. Výrobky

123

7. Pořízení zboží

131

8. Zboží na skladě

132

9. Zboží na cestě

138

10. Ostatní zásoby

139

II. Krátkodobé pohledávky

1 232 361,86

11 341,80

1 221 020,06

1 044 170,75

1. Odběratelé

311

333 553,30

333 553,30

254 861,60

4. Krátkodobé poskytnuté zálohy

314

1 477,00

1 477,00

7 748,00

5. Jiné pohledávky z hlavní činnosti

315

34 004,00

11 341,80

22 662,20

2 647,30

6. Poskytnuté návratné finanční výpomoci krátkodobé

316

9. Pohledávky za zaměstnanci

335

10. Sociální zabezpečení

336

11. Zdravotní pojištění

337

12. Důchodové spoření

338

13. Daň z příjmů

341

14. Ostatní daně, poplatky a jiná obdobná peněžitá plnění

342

15. Daň z přidané hodnoty

343

16. Pohledávky za osobami mimo vybrané vládní instituce

344

17. Pohledávky za vybranými ústřed.vládními institucemi

346

18. Pohledávky za vybranými místními vládními institucemi

348

Číslo položky	Název položky	Syntetický účet	Období		
			Běžné		Minulé
			Brutto	Korekce	
28.	Krátkodobé poskytnuté zálohy na transfery	373			
30.	Náklady příštích období	381	52 658,00		33 764,50
31.	Příjmy příštích období	385			
32.	Dohadné účty aktivní	388	810 669,56		745 149,35
33.	Ostatní krátkodobé pohledávky	377			
III.	Krátkodobý finanční majetek		9 508 927,28		8 730 847,11
1.	Majetkové cenné papíry k obchodování	251			
2.	Dluhové cenné papíry k obchodování	253			
3.	Jiné cenné papíry	256			
4.	Termínované vklady krátkodobé	244			
5.	Jiné běžné účty	245	1 646 789,61		1 219 513,27
9.	Běžný účet	241	7 333 067,17		6 982 639,30
10.	Běžný účet FKSP	243	248 289,50		256 630,54
15.	Ceniny	263	168,00		475,00
16.	Peníze na cestě	262			
17.	Pokladna	261	280 613,00		271 589,00

Číslo položky	Název položky	Syntetický účet	Období	
			Běžné	Minulé
PASIVA CELKEM			62 904 415,61	63 275 922,31
C.	Vlastní kapitál		52 183 971,63	53 570 278,95
I.	Jméni účetní jednotky a upravující položky		51 520 907,79	52 919 307,31
1.	Jméni účetní jednotky	401	51 656 441,96	53 052 768,24
3.	Transfery na pořízení dlouhodobého majetku	403	80 719,83	82 793,07
4.	Kurzové rozdíly	405		
5.	Oceňovací rozdíly při prvotním použití metody	406	420,00-	420,00-
6.	Jiné oceňovací rozdíly	407		
7.	Opravy předcházejících účetních období	408	215 834,00-	215 834,00-
II.	Fondy účetní jednotky		641 079,95	628 003,17
1.	Fond odměn	411	13 305,00	13 305,00
2.	Fond kulturních a sociálních potřeb	412	263 548,04	265 856,04
3.	Rezervní fond tvořený ze zlepš. výsl. hospodaření	413	174 056,68	166 433,14
4.	Rezervní fond z ostatních titulů	414	126 927,55	83 051,89
5.	Fond reprodukce majetku, fond investic	416	63 242,68	99 357,10
III.	Výsledek hospodaření		21 983,89	22 968,47
1.	Výsledek hospodaření běžného účetního období		11 638,96	14 697,47
2.	Výsledek hospodaření ve schvalovacím řízení	431		
3.	Výsledek hospodaření předcházejících účetních období	432	10 344,93	8 271,00
D.	Cizí zdroje		10 720 443,98	9 705 643,36
I.	Rezervy			
1.	Rezervy	441		
II.	Dlouhodobé závazky			
1.	Dlouhodobé úvěry	451		
2.	Přijaté návratné finanční výpomoci dlouhodobé	452		
4.	Dlouhodobé přijaté zálohy	455		
7.	Ostatní dlouhodobé závazky	459		
8.	Dlouhodobé přijaté zálohy na transfery	472		
III.	Krátkodobé závazky		10 720 443,98	9 705 643,36
1.	Krátkodobé úvěry	281		
4.	Jiné krátkodobé půjčky	289		
5.	Dodavatelé	321	907 767,77	840 479,53
7.	Krátkodobé přijaté zálohy	324		
9.	Přijaté návratné finanční výpomoci krátkodobé	326		
10.	Zaměstnanci	331	2 773 538,00	2 701 719,00

Číslo položky	Název položky	Syntetický účet	Období	
			Běžné	Minulé
11.	Jiné závazky vůči zaměstnancům	333		
12.	Sociální zabezpečení	336	1 046 037,00	1 005 265,00
13.	Zdravotní pojištění	337	451 193,00	436 254,00
14.	Důchodové spoření	338		
15.	Daň z příjmů	341		
16.	Ostatní daně, poplatky a jiná obdobná peněž. plnění	342	257 677,00	249 032,00
17.	Daň z přidané hodnoty	343		
18.	Závazky k osobám mimo vybrané vládní instituce	345		
19.	Závazky k vybraným ústředním vládním institucím	347		
20.	Závazky k vybraným místním vládním institucím	349		
32.	Krátkodobé přijaté zálohy na transfery	374	3 416 748,60	2 952 042,56
35.	Výdaje příštích období	383		
36.	Výnosy příštích období	384		
37.	Dohadné účty pasivní	389		78 725,00
38.	Ostatní krátkodobé závazky	378	1 867 482,61	1 442 126,27
* Konec sestavy *				

3.2. Výkaz zisku a ztráty

VÝKAZ ZISKU A ZTRÁTY

příspěvkové organizace

(v Kč, s přesností na dvě desetinná místa)

Období: **12 / 2022**

IČO: **75004003**

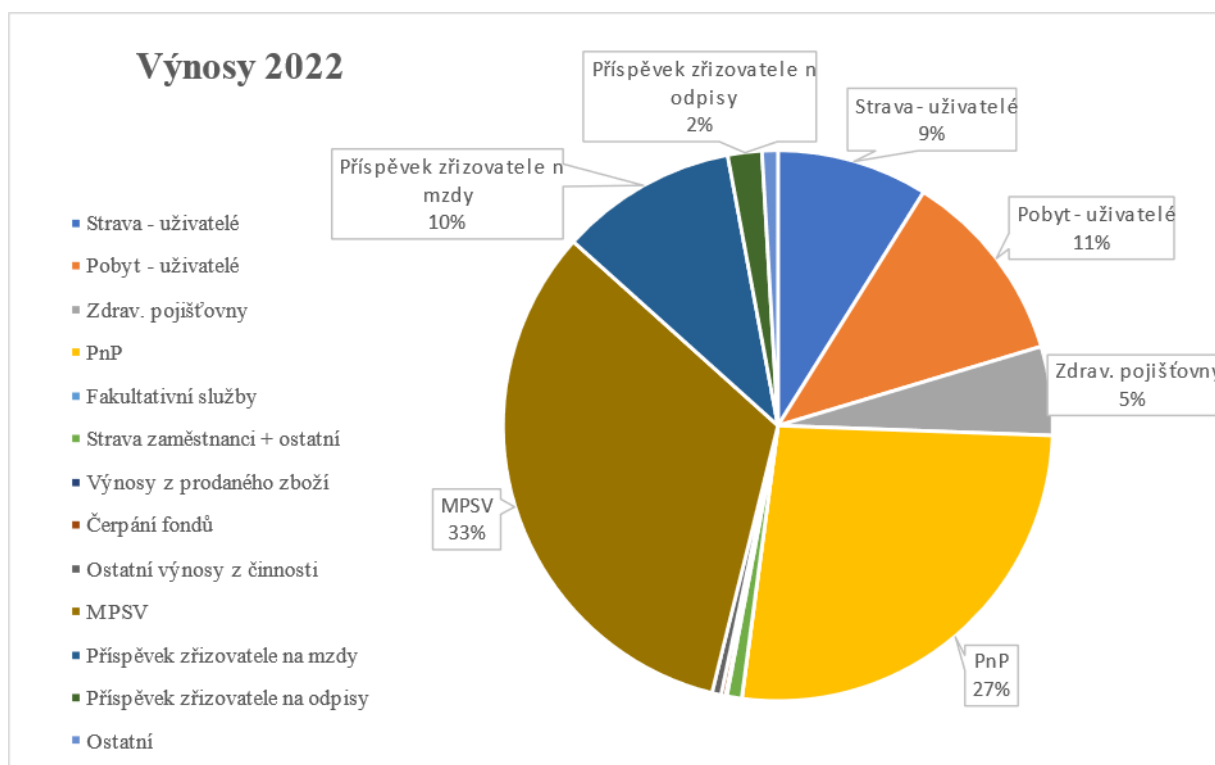
Název: **Domov Štíty - Jedlí, příspěvková organizace**

Číslo položky		Název položky	Syntetický účet	Běžné období		Minulé období	
				Hlavní činnost 1	Hospodářská činnost 2	Hlavní činnost 3	Hospodářská činnost 4
A. Náklady celkem				64 578 062,87	543 687,04	66 855 507,17	781 936,46
I. Náklady z činnosti				64 578 062,87	543 687,04	66 855 039,17	781 936,46
1.	Spotřeba materiálu	501	6 791 353,85	335 492,14	5 869 481,41	498 355,76	
2.	Spotřeba energie	502	1 716 104,96	1 683,00	1 707 926,57	2 617,24	
3.	Spotřeba jiných neskladovatelných dodávek	503					
4.	Prodané zboží	504	48 086,00		28 208,00		
5.	Aktivace dlouhodobého majetku	506					
6.	Aktivace oběžného majetku	507					
7.	Změna stavu zásob vlastní výroby	508					
8.	Opravy a udržování	511	1 172 478,73	121,38	645 894,03	188,22	
9.	Cestovné	512	20 615,00		8 497,00		
10.	Náklady na reprezentaci	513	5 900,00		200,00		
11.	Aktivace vnitroorganizačních služeb	516					
12.	Ostatní služby	518	1 975 775,86	590,20	2 185 144,64	917,40	
13.	Mzdové náklady	521	37 233 593,00	150 850,00	39 865 861,00	205 000,00	
14.	Základní sociální pojištění	524	12 142 893,00	50 989,00	13 219 874,00	69 290,00	
15.	Jiné sociální pojištění	525	150 667,00		126 666,00		
16.	Základní sociální náklady	527	1 287 529,03	3 135,04	1 467 485,42	4 283,48	
17.	Jiné sociální náklady	528					
18.	Daň silniční	531					
19.	Daň z nemovitostí	532					
20.	Jiné daně a poplatky	538	5 084,00		5 564,00		
22.	Smluvní pokuty a úroky z prodlení	541					
23.	Jiné pokuty a penále	542					
24.	Dary a jiná bezúplatná předání	543					
25.	Prodaný materiál	544					
26.	Manka a škody	547	91 440,70				

Číslo položky	Název položky	Syntetický účet	Běžné období		Minulé období	
			Hlavní činnost 1	Hospodářská činnost 2	Hlavní činnost 3	Hospodářská činnost 4
27.	Tvorba fondů	548	36 440,70-			
28.	Odpisy dlouhodobého majetku	551	1 297 242,62	826,28	1 329 002,24	1 284,36
29.	Prodaný dlouhodobý nehmotný majetek	552				
30.	Prodaný dlouhodobý hmotný majetek	553				
31.	Prodané pozemky	554				
32.	Tvorba a zúčtování rezerv	555				
33.	Tvorba a zúčtování opravných položek	556	2 591,90-		3 267,20	
34.	Náklady z vyřazených pohledávek	557				
35.	Náklady z drobného dlouhodobého majetku	558	678 067,72		553 538,66	
36.	Ostatní náklady z činnosti	549	264,00		161 571,00-	
II. Finanční náklady					468,00	
1.	Prodané cenné papíry a podíly	561				
2.	Úroky	562				
3.	Kurzové ztráty	563				
4.	Náklady z přecenění reálnou hodnotou	564				
5.	Ostatní finanční náklady	569			468,00	
III. Náklady na transfery						
1.	Náklady vybraných úřad. vlád.instit.na transfery	571				
2.	Náklady vybraných místních vlád.instit.na transfery	572				
V. Daň z příjmů						
1.	Daň z příjmů	591				
2.	Dodatečné odvody daně z příjmů	595				
B. Výnosy celkem			64 578 062,87	555 326,00	66 857 581,10	794 560,00
I. Výnosy z činnosti			34 671 586,71	555 326,00	28 288 801,73	794 560,00
1.	Výnosy z prodeje vlastních výrobků	601				
2.	Výnosy z prodeje služeb	602	34 227 572,37	555 326,00	27 927 010,13	794 560,00
3.	Výnosy z pronájmu	603				
4.	Výnosy z prodaného zboží	604	54 360,00		58 648,00	
8.	Jiné výnosy z vlastních výkonů	609				
9.	Smluvní pokuty a úroky z prodlení	641				
10.	Jiné pokuty a penále	642				
11.	Výnosy z vyřazených pohledávek	643				
12.	Výnosy z prodeje materiálu	644				

Číslo položky	Název položky	Syntetický účet	Běžné období		Minulé období	
			Hlavní činnost 1	Hospodářská činnost 2	Hlavní činnost 3	Hospodářská činnost 4
13.	Výnosy z prodeje dlouhodobého nehmotného majetku	645				
14.	Výnosy z prod.dlouhod.hmot.majetku kromě pozemků	646	55 000,00			
15.	Výnosy z prodeje pozemků	647				
16.	Čerpání fondů	648	166 136,34		210 665,01	
17.	Ostatní výnosy z činnosti	649	168 518,00		92 478,59	
II. Finanční výnosy			113 901,52			
1.	Výnosy z prodeje cenných papírů a podílů	661				
2.	Úroky	662	113 901,52			
3.	Kurzové zisky	663				
4.	Výnosy z přecenění reálnou hodnotou	664				
6.	Ostatní finanční výnosy	669				
IV. Výnosy z transferů			29 792 574,64		38 568 779,37	
1.	Výnosy vybraných úřad. vlád.instit.z transferů	671				
2.	Výnosy vybraných místn.vlád.instit.z transferů	672	29 792 574,64		38 568 779,37	
C. Výsledek hospodaření						
1.	Výsledek hospodaření před zdaněním			11 638,96	2 073,93	12 623,54
2.	Výsledek hospodaření běžného účetního období			11 638,96	2 073,93	12 623,54

* Konec sestavy *



3.3. Fond kulturních a sociálních potřeb

Počáteční stav FKSP	265.856,04 Kč
Základní přiděl HČ	731.802 Kč
Čerpání	734.110 Kč
Konečný stav FKSP	263.548,04 Kč

Z fondu kulturních a sociálních potřeb jsme přispěli částkou 202 010 Kč na obědy zaměstnanců, částkou 421 400 Kč na penzijní připojištění zaměstnanců, částkou 21 700 na pracovní jubilea a za částku 89 000 Kč jsme nakoupily „Uni šeky“, které mohli naši zaměstnanci využít k nákupu vitamínů.

3.4. Rezervní fond

Počáteční stav fondu	249.485,03 Kč
Tvorba fondu	113.635,54 Kč
Čerpání fondu	62.136,34 Kč
Konečný stav	300.984,23 Kč

3.5. Fond odměn

Počáteční stav	13.305,00 Kč
Tvorba fondu	5.000,00 Kč
Čerpání fondu	5.000,00 Kč
Konečný stav	13 305,00 Kč

3.6. Fond investic

Počáteční stav	99.357,10 Kč
Tvorba fondu	1.359.885,58 Kč
Čerpání fondu	1.396.000,00 Kč
Konečný stav	63.242,68 Kč

3.7. Průměrný přepočtený počet pracovníků

Závazný ukazatel byl dodržen, a to ve výši 82,5 pracovníka. Tato výše byla schválena zastupitelstvem Olomouckého kraje.

3.8. Limit mzdových prostředků

Limit mzdových prostředků pro rok 2022 měla organizace schválený ve výši 37 149 226 Kč.

4. Údaje o kontrolách, auditech, certifikacích

4.1. Certifikáty

V červnu 2022 jsme prošli auditem kvality a získali jsme již po čtvrté certifikát Vážka®. Certifikát uděluje Česká alzheimerovská společnost zařízením, která poskytují kvalitní sociální služby lidem s demencí na dobu 24 měsíců. Certifikaci provádějí dlouholetí školení pracovníci České alzheimerovské společnosti. Tímto děkuji všem, kteří se na obhajobě certifikátu podíleli.



Dále jsme získali certifikáty České alzheimerovské společnosti pro sociální pracovníce v „edukaci a tréninku poradců – sociální poradenství pro lidi se syndromem demence a jejich rodinné příslušníky“.

4.2. Audity

Každý rok je v organizaci prováděn finanční audit. Audit je prováděn společností AUDIT TEAM. Předmětem kontroly je vyúčtování dotace od MPSV a výsledek je zpracován ve Zprávě nezávislého auditora.

Dále proběhl audit ze strany zřizovatele na oblast EnMS.

4.3. Kontroly

V roce 2022 bylo zahájeno 5 kontrol a ukončeno 6 kontrol (jedna z nich byla započata již v roce 2020).

Ukončené:

- KHS Šumperk – kontrola stravovacího provozu v DZR Jedlí
- HZS Šumperk – kontrola objektu DS Štíty
- KHS Šumperk – kontrola stravovacího provozu v DS Štíty
- KÚOK – kontrola ze strany zřizovatele
- VZP – kontrola personálně – mzdového úseku
- OS ZSP ČR – kontrola ze strany odborové organizace na oblast bezpečnosti práce

5. Investice, záměry, zajímavosti

5.1. Investice

V loňském roce byla zrealizována v DZR Jedlí akce „oprava centrální kotelny v 1NP“. V rámci této akce byly vyměněny oba plynové kotle za nové.



5.2. Záměry

V roce 2022 jsme vypracovali a na našich webových stránkách uveřejnili strategický dokument „Plán rozvoje organizace na období 2022 - 2024“.

Soustředili jsme se v něm na:

- Oblast poskytování služby
- Personální zajištění služby
- Řízení kvality služby
- Rozvoj materiálně technického zázemí
- Doplňková činnost

Každá výše zmíněná oblast má svoje konkrétní cíle, opatření, charakteristiky opatření, předpokládané dopady, aktivity vedoucí k naplnění opatření, realizátory a partnery, časové horizonty, finanční náklady a finanční zdroje, hodnotící indikátory a předpokládané výstupy, odpovědné osoby.

5.3. Zajímavosti

Den otevřených dveří

V rámci Týdne sociálních služeb ČR jsme se zapojili k celostátnímu dni otevřených dveří, který Asociace poskytovatelů sociálních služeb ČR a Ministerstvo práce a sociálních věcí ČR vyhlásilo již po čtrnácté.

Návštěvníci si tak mohli prohlédnout domov s doprovodem sociálních pracovníků, účastnit se hudebního vystoupení, které se konalo v jídelně domova, popřípadě si vyzkoušet manipulaci se zvedacím zařízením. Případným zájemcům o službu zprostředkují sociální pracovníci prohlídku domova, nejen v tomto vyhrazeném týdnu, ale i v průběhu celého roku.



Ježíškova vnoučata

I letos jsme se zapojili do projektu Českého rozhlasu Ježíškova vnoučata. Podařilo se nám najít Ježíškovo vnouče, které splnilo přání jedné naší uživatelce, která nemá rodinu.

Ježíškova vnoučata jsou celoroční projekt Nadačního fondu Českého rozhlasu, jehož hlavním vrcholem je předvánoční sbírka. Na webu jeziskovavnoucata.cz mají lidé, vždy od poloviny listopadu, možnost vybírat si z tisíců přání seniorů, která následně plní. Děkujeme, Ježíškova vnoučata!



Závěr

Mým prvním velkým přáním je, aby i nadále multidisciplinární tým Domova Štíty – Jedlí hledal způsoby, jak vzniklé úkoly, výzvy a překážky vyřešit a nehledal důvody, proč to vyřešit nepůjde.

Mým druhým velkým přáním je, abychom si vždy a za každých okolností uvědomovali, co je středobodem našeho dění v organizaci. Byli to, jsou to a budou naši uživatelé.