

VÝROČNÍ ZPRÁVA ZA ROK 2022

Motto:
Pomáháme na cestě životem



Vážení klienti a spoluobčané,

rok 2022 pro některé z nás utekl jako voda, pro ostatní se vlekl den ode dne s očekáváním, co nám nový rok přinese. V zařízení Sociálních služeb v Libině bylo naším velkým společným přáním prožít tento rok ve zdraví, se vzájemnou láskou, důvěrou, respektem a uznáním, po dlouhé době také bez mimořádných opatření a omezení. Snažili jsme se pro naše klienty vytvořit prostředí, ve kterém se jim dostane takové péče a pomoci, jakou každý podle své individuality potřebuje. Zaměřili jsme se nejen na poskytování kvalitní ošetrovatelské péče, ale také na zajištění aktivizačních programů a kontaktů se společenským prostředím. Cílem nás všech bylo i nadále přinášet klientům pocit jistoty a bezpečí, pocit domácího prostředí, kde je ke každému přistupováno s úctou a s láskou.

Velké poděkování tedy patří všem zaměstnancům Sociálních služeb Libina za jejich odvedenou práci, obětavé úsilí, pracovní nasazení a týmovou spolupráci.

Přeji vám všem jen to dobré.

Mgr. Vlasta Tomsová
ředitelka



Sociální služby Libina jsou příspěvkovou organizací, jejímž zřizovatelem je Olomoucký kraj. Organizace je zřízena za účelem poskytování sociálních služeb dle zákona č. 108/2006 Sb., o sociálních službách ve znění pozdějších předpisů a prováděcí vyhlášky č. 505/2006 Sb., v platném znění.

Poskytujeme dvě registrované sociální služby v pobytové formě.

1. Domov pro seniory (§ 49)

V uplynulých třech letech jsme systematicky snižovali kapacitu služby domov pro seniory, abychom naopak mohli navýšit kapacitu služby domov se zvláštním režimem, čímž chceme lépe reagovat na společenskou poptávku a demografické změny, ke kterým dochází nejen na území České republiky, ale prakticky po celém světě. Proto jsme i v tom uplynulém roce 2022 zachovali kapacitu služby domov pro seniory, tedy 23 lůžek.

2. Domov se zvláštním režimem (§ 50)

Protože vnímáme stále se zvětšující potřebu zvyšování kapacit pobytových forem služeb pro osoby s demencí, které mají sníženou soběstačnost a vyžadují pomoc či dohled druhé osoby, a protože si uvědomujeme, jak je péče o tuto cílovou skupinu náročná, začali jsme také systematicky navýšovat kapacitu služby domov se zvláštním režimem, která je těmto osobám určena.

Zároveň již třetím rokem poskytujeme službu domov se zvláštním režimem také osobám s demencí, která se u nich rozvinula v důsledku nadužívání návykových látek.

V roce 2022 jsme tak poskytovali službu DZR až 49 klientům s různou formou a v různém stadiu demence.

Již dnes je zjevné, že těchto lidí bude do budoucna jen přibývat a péče o ně bude čím dál náročnější, a to jak v domácím (neformálním) prostředí, tak i ve formálním prostředí pobytové sociální služby. Proto budeme na tyto trendy navazovat i v příštích letech.

Úvodní slovo ředitelky	2
Obecné informace	3
I. Sociální péče a služby	5
1. Klienti a zaměstnanci	5
1.1 Kapacita služeb a počet klientů	5
1.2 Organizační schéma	7
1.3 Vzdělávání zaměstnanců	8,9
1.4 Zaměstnanci, supervize	10
2. Péče a služby	10
2.1 Ubytování klientů	11
2.2 Využití volného času	12-17
2.3 Další služby	17
II. Hospodaření	18
III. Dotace a příspěvky	18-19
IV. Novinky v roce 2022	20-22
V. Opravy a technické vybavení	23
VI. Kontrolní činnost	24
Sledování spotřeby elektrické energie a plynu	25
VII. Plány na rok 2023	26-27
7.1 Plánované opravy a investice na rok 2022	27
VIII. Závěr	27
Kontaktní údaje	29
Přílohy	30-38

1. SOCIÁLNÍ PÉČE A SLUŽBY

1. Klienti a zaměstnanci

1.1 Kapacita služeb a počet klientů v roce 2022

Domov pro seniory

Celková kapacita služby	23
Počet klientů k 31. 12.	17
Celkový počet klientů	30
Průměrná obsazenost	84,6%
Přijato klientů	8
Ukončeno klientů	13
- z toho úmrtí	11

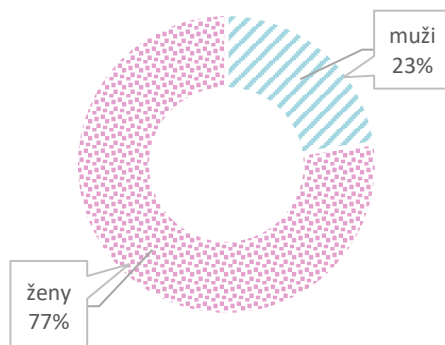
Domov se zvláštním režimem

Celková kapacita služby	49
Počet klientů k 31. 12.	46
Celkový počet klientů	58
Průměrná obsazenost	90,6%
Přijato klientů	14
Ukončeno klientů	12
- z toho úmrtí	10

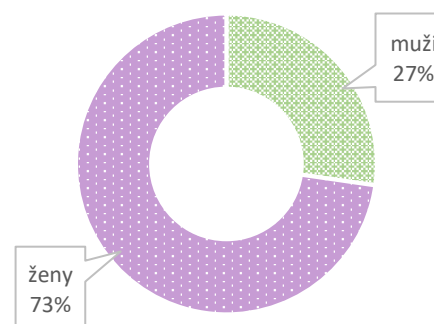
Celkem za zařízení

72
63
88
88,7%
22
25
21

muži/ženy domov pro seniory



muži/ženy domov se zvláštním režimem

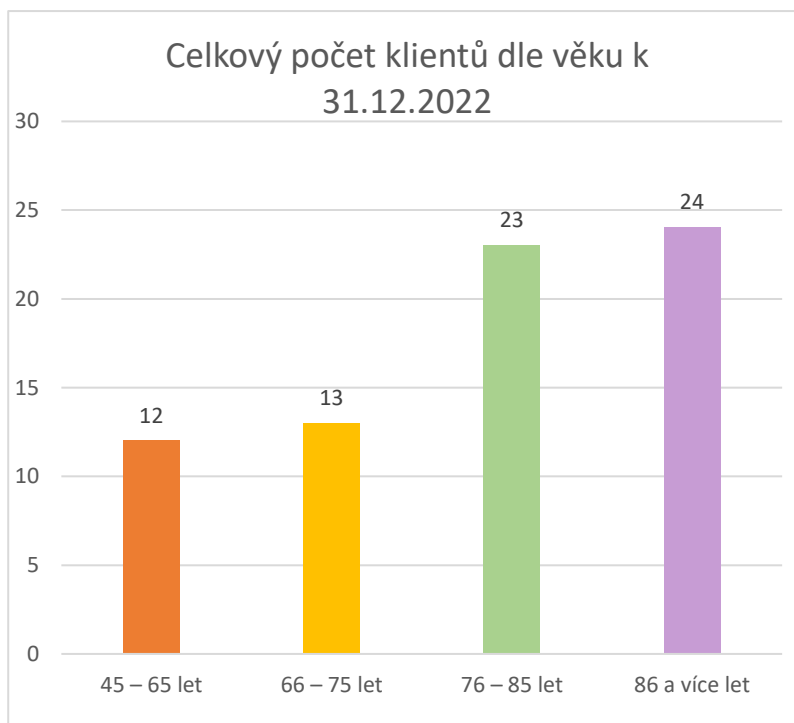


ROZDĚLENÍ KLIENTŮ PODLE VĚKU

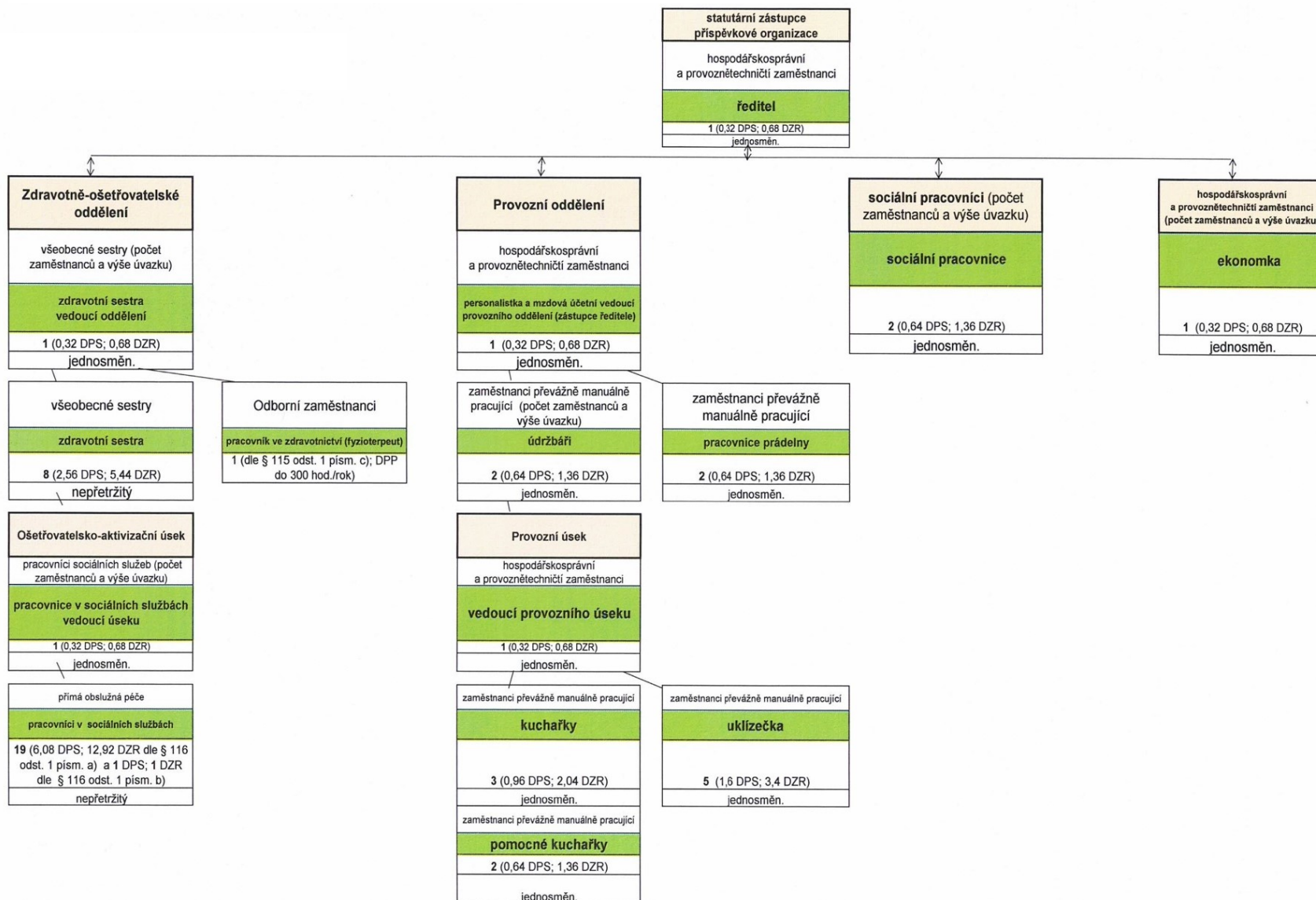
Průměrný věk klientů v roce 2022

Domov pro seniory	81,2 let
Domov se zvláštním režimem	74,4 let

	45 – 65 let	66 – 75 let	76 – 85 let	86 a více let
Domov se zvláštním režimem	12	8	16	10
Domov pro seniory	0	5	7	4



1.2 ORGANIZAČNÍ SCHÉMA



Zkratky: DPS – Domov pro seniory DZR – Domov se zvláštním režimem

Platnost od 1. 1. 2020

Zpracoval: Mgr. Marek Němec

1.3 Vzdělávání zaměstnanců

Rozvoj týmové spolupráce zaměstnanců soc. služeb (CURATIO EDUCATION)	8 hod.	14 pracovníků v soc. službách, 5 všeobecných zdrav. sester, 2 sociální pracovníci, 1 vedoucí zdrav. ošetř. oddělení
Eticky myslet, lidsky pečovat (CURATIO EDUCATION)	8 hod.	17 pracovníků v soc. službách, 7 všeobecných zdrav. sester, 2 sociální pracovníci, 1 vedoucí zdrav. ošetř. oddělení
Výživa osob v paliativní péči (CURATIO EDUCATION)	8 hod.	20 prac. v soc. službách, 1 soc. prac. 6 všeobecných zdrav. sester 1 vedoucí zdrav. ošetř. oddělení
Biografie a její význam při práci s klienty soc. služeb (CURATIO EDUCATION)	8 hod.	21 prac. v soc. službách, 2 soc. prac., 3 všeobecné zdrav. sestry
Vzdělávací seminář „Stop dekubitům“ (Fakultní nemocnice Olomouc)	6 hod.	3 prac. v soc. službách 1 všeobecná zdrav. sestra
Paliativní péče v domovech pro seniory, nutriční a duchovní péče v paliativě (Domov pro seniory Tovačov, p.o.)	5 hod.	1 vedoucí zdrav. ošetř. oddělení, 1 všeobecná zdrav. sestra
Konference pro vrchní zdravotní sestry a vedoucí pracovníky přímé péče	8 hod.	1 prac. v soc. službách, 1 vedoucí zdrav. ošetř. oddělení
Tři náročné pracovní situace manažera v sociálních službách (VCVS ČR)	6 hod.	1 vedoucí zdrav. ošetř. oddělení
Vykazování péče na zdravotní pojišťovny (Domov pro seniory Radkova Lhota, p.o.)	8 hod.	1 vedoucí zdrav. ošetř. oddělení, 4 všeobecné zdrav. sestry
Absolvování odborné stáže v zařízení soc. služeb (Domov Štítý – Jedlí, p. o.)	8 hod.	3 prac. v soc. službách
Kvalifikační kurz pro pracovníky v sociálních službách (SEDUCA – CZE, s. r. o.)	150 hod.	4 prac. v soc. službách

ZAMĚŠTNANCI / VZDĚLÁVÁNÍ

Jak klienty správně odhadnout a přesvědčit, (Dítě, rodič, prarodič, z.s.)	8 hod.	1 sociální pracovník
Roční zúčtování daně za rok 2022	4 hod.	1 mzdová účetní
Školení k modulu evidence majetku	6 hod.	1 mzdová účetní
Docházka a evidence odpracované doby a změny u zaměstnanců (CYGNUS)	4 hod.	1 mzdová účetní
Seminář k novinkám aplikace Mzdy (VEMA)	12 hod.	1 mzdová účetní
Tři náročné pracovní situace manažera v sociálních službách, (VCVS ČR)	8 hod.	1 ředitel
Sociální služby nejen v Evropě, (APSS ČR)	16 hod.	1 ředitel
Setkání čtyř krajů, (APSS ČR)	16 hod.	1 ředitel
Sociální služby na přelomu tisíciletí - Odpovídají české sociální služby 21. století? (Klíč – centrum sociálních služeb, p. o.)	8 hod.	1 ředitel
Aktuality v účetnictví VÚJ v roce 2022 (KPS Ing. Pavel Bundil)	6 hod.	1 hlavní účetní
Aktuality v FKSP (Účetnictví VÚJ Jana Mašková)	6 hod.	1 hlavní účetní
Účetnictví pro PO v příkladech (Interga centrum)	6 hod.	1 hlavní účetní
Praktický průvodce účetní závěrkou PO (Anag, spol. s r.o.)	6 hod.	1 hlavní účetní
Inventarizace majetku a závazků u PO (Acha obec účtuje)	8 hod.	1 hlavní účetní

1.4 Zaměstnanci

Průměrný evidenční počet zaměstnanců	52,34
Nemocnost za rok 2022	5,96%

Supervize

Supervizi nám v roce 2022 poskytoval Mgr. Aleš Neusar, Ph.D. V roce 2022 se v Sociálních službách Libina, p. o. uskutečnily celkem 4 skupinové supervize a několik supervizí individuálních. Průměrná délka jednoho supervizního setkání byla 1,5 hod. Supervizí se ve sledovaném roce opakovaně zúčastnilo celkem 76 zaměstnanců.

2. Péče a služby

Pokoj	do 31. 5. 2022	1. 6. - 30. 9. 2022	od 1. 10. 2022
1- lůžkový	ubytování.: 165,-/den strava: 165,-/den celkem: 9.900,-/měsíc	ubytování.: 200,-/den strava: 205,-/den celkem: 12.150,-/měsíc	ubytování.: 230,-/den strava: 205,-/den celkem: 13.050,-/měsíc
2- lůžkový	ubytování.: 165,-/den strava: 165,-/den celkem: 9.900,-/měsíc	ubytování.: 180,-/den strava: 205,-/den celkem: 11.550,-/měsíc	ubytování.: 210,-/den strava: 205,-/den celkem: 12.450,-/měsíc
3- lůžkový	ubytování.: 165,-/den strava: 165,-/den celkem: 9.900,-/měsíc	ubytování.: 155,-/den strava: 205,-/den celkem: 10.800,-/měsíc	ubytování.: 200,-/den strava: 205,-/den celkem: 12.150,-/měsíc

2.1 Ubytování a stravování klientů

Celkový počet pokojů v našem zařízení je **42**.

	Domov pro seniory	Domov se zvláštním režimem	Celkem
Jednolůžkové	6	10	16
Dvoulůžkové	7	15	22
Třílůžkové	1	3	4

V našem zařízení je připravována strava dle dietního systému. Příslušné diety určuje klientům ošetřující lékař na základě jejich zdravotního stavu.

V kuchyni se vaří čtyři druhy základních diet + jejich modifikace (smíšené, mleté, mixované, kašovitě a tekuté).

Rozlišujeme níže uvedené diety:

- Dieta č. 3 – racionální
- Dieta č. 4 – s omezením tuků
- Dieta č. 8 – redukční
- Dieta č. 9 – diabetická

Jídelní lístek sestavuje nutriční terapeut s ohledem na požadavky a přání klientů.

Strava je zajištěna vlastním kuchyňským provozem. Klienti i zaměstnanci se mohou vyjadřovat ke kvalitě a složení jídla. Jejich připomínky a postřehy ke stravě jsou pravidelně vyhodnocovány stravovací komisí, a dle možností je vedoucí stravování zapracovává při tvorbě jídelníčku na další období.



2.2 Využití volného času

Volnočasové aktivity probíhají zpravidla dle stanoveného aktivizačního terapeutického plánu a dále dle individuálních přání klientů a momentální vytiženosti aktivizačního pracovníka. Tento stanovený harmonogram je tak flexibilní a dle potřeb se mění.

Pondělí	Zábavné dopoledne - křížovky, rébusy, hry, SenTable
Úterý	Arteterapie - výtvarná dílna (práce s různými materiály) - modelování (např.: keramická dílna) - malování, kreslení, koláže
Středa	Reminiscenční terapie - práce s dobovými fotografiemi a předměty - práce s regionální a kolektivní pamětí
Čtvrtek	Klub Vařečka - pečení a příprava jednoduchých pokrmů
Pátek	Filmový klub - filmy na přání - dobrá káva - drobné občerstvení



V roce 2022 se nám podařilo obnovit spolupráci s Klubem seniorů Libina, jehož členy jsme pozvali hned na několik akcí, velkou účastí nás členové klubu poctili na vystoupení Divadla Slunečnice a dále také při slavnostním rozsvícení vánočního stroměčku.

Výrobky klientů jsme měli možnost prezentovat v rámci velikonočního a vánočního jarmarku v Olomouci.

Pravidelně se také konaly oslavy narozenin klientů, bohoslužby, návštěvy kapličky či místního hřbitova, procházky do obce.

Mimo výše uvedené pravidelné aktivity se naši klienti v průběhu roku zúčastnili těchto akcí:

březen	Oslava Mezinárodního dne žen
duben	Pálení čarodějnic + stavění májky
květen	Rodinná slavnost + kácení májky
červenec	Vystoupení Divadla Slunečnice
srpen	Hudební odpoledne s Pepou Frnkou
září	Slavnostní dopoledne k předání výhry „Pošlete vzkaz příběhem“ - Hudební vystoupení Anny Slováčkové a Milana Peroutky
říjen	Putování po 5 kontinentech – muzikoterapeutické vystoupení paní Lucie Tomkové
listopad	Svatomartinská slavnost s Pepou Frnkou
prosinec	Pražský hradčanský orchestr Mikulášská nadílka Vystoupení dětí z MŠ Rozsvícení vánočního stroměčku – vystoupení dětí ZŠ a žesťového orchestru konzervatoře Olomouc.

I rok 2022 byl bohužel ještě stále ovlivněn pandemií koronaviru. Kvůli vysoké nemocnosti ve stanoveném termínu jsme nemohli uskutečnit výlet s klienty a jiný termín už se nám poté nepodařilo domluvit.

Jako alternativu ke zrušenému výletu jsme klientům nabídli relaxační hodiny muzikoterapie, při níž jsme se skrz nejrůznější hudební nástroje mohli alespoň přeneseně ocitnout dokonce v cizích krajinách a na jiných kontinentech. Tento program měl veliký úspěch a tak jsme se rozhodli s muzikoterapeutkou pokračovat v pravidelné spolupráci v příštím roce.

VYUŽITÍ VOLNÉHO ČASU



Oslava Mezinárodního dne žen



Hudební vystoupení Divadla Slunečnice



Aktivizující i relaxační muzikoterapie s klienty

Volný čas, relaxace, ale i pracovní nasazení našich klientů

Oblíbenou činností našich klientů je procházka či posezení v parku. Za příznivého počasí zde tráví svůj volný čas klienti buď samostatně, nebo v doprovodu personálu, rodiny. Nově se zde mohou projíždět na elektrickém skútru, který jsme dostali darem od Nadačního fondu Českého rozhlasu.

V roce 2022 se klienti angažovali také v zahradnických pracích. Některé klientky pomáhaly s osazením vyvýšených záhonků a s průběžnou péčí o ně, jiné se staraly o květiny po celém areálu domova. Jeden klient se s velkým nadšením staral o celý areál, přičemž pomáhal se zametáním, odklizením větviček a listů, apod.



POŠLETE VZKAZ PŘÍBĚHEM – Projekt Pojišťovny VZP, a. s.

Sdílet svůj životní příběh a inspirovat druhé? Předat vzkaz mladší generaci? „Proč ne?“ řekli jsme si, když jsme objevili výzvu Pojišťovny VZP, a.s.

A tak jsme se do tohoto projektu zapojili i my, respektive dvě naše klientky a jeden klient, kteří s naší pomocí sepsali své životní příběhy, které byly následně publikovány v knize. Všechny příběhy byly ilustrovány dětskou kresbou a tak vzniklo jedno velké dílo, ve kterém „se setkávají příběhy seniorů s dětskou fantazií.“

Tato kniha je důkazem, že když se spojí několik generací, vznikne z toho něco krásného a smysluplného. Na začátku jsme vůbec netušili, že příběh jedné naší klientky bude mezi hlavní pěticí výherců. Příběh paní Vlasty Hunkesové je inspirativní a tak si výhru rozhodně zasloužil. Výhra byla vítězce předána v rámci slavnostního dopoledne, na kterém vystoupili zpěváci Anna Slováčková a Milan Peroutka a svým milým vystoupením nás všechny dojali. Děkujeme tak organizátorům i zástupcům Olomouckého kraje a obce Libina za účast a pronesení inspirativních slov.



CANISTERAPIE

Na své si přišli také milovníci zvířat, neboť se v našem zařízení opět pravidelně konala canisterapie a felinoterapie, v rámci které si mohou klienti domácí mazlíčky nejen pochovat a pohladit, ale také s nimi trénovat například nejrůznější pokyny a triky.

Pravidelnými návštěvníky našich klientů jsou fenka Gabča a dva kocouři Ragdoll, Emil a Pepa.



2.3 Další služby

Kromě činností, které jsou zajišťovány v rámci sociálních služeb, jsou v našem zařízení pro klienty dostupné také tyto doplňkové služby:

- | | |
|----------------|---------------|
| • pedikúra | 1x za 6 týdnů |
| • kadeřník | 1x za 6 týdnů |
| • bohoslužba | 1x za měsíc |
| • canisterapie | 1-2x za měsíc |

III. Hospodaření

1. Náklady (v tis. Kč)

Spotřeba materiálu	3 977,00
Drobný dlouhodobý majetek	368,00
Energie	1 402,00
Opravy, udržování	332,00
Služby	2 234,00
Osobní náklady	30 027,00
Ostatní náklady	37,00
Odpisy	96,00
Náklady celkem:	38 473,00

2. Výnosy (v tis. Kč)

Tržby z prodeje služeb	18 763,00
Ostatní výnosy	32,00
Čerpání fondů	3,00
Úroky z bankovních účtů	131,00
Příspěvky a dotace na provoz	19 544,00
Výnosy celkem:	38 473,00
Hospodářský výsledek:	0,00

IV. Dotace a příspěvky

Dotace z obce Libina za rok 2022

Neinvestiční dotace z rozpočtu obce Libina na poskytování fyzioterapie pro klienty Sociálních služeb Libina, p. o., ve výši 48. 600 Kč.

Dotace z MPSV

- UZ 13 305 – Účelová dotace na zajištění sociálních služeb 16 690 300,00

Neinvestiční příspěvky od zřizovatele

- UZ 00 300 – Příspěvek na provoz 588 380,13
- UZ 00 301 – Příspěvek na provoz – mzdové náklady 2 120 660,00
- UZ 00 302 – Příspěvek na provoz – odpisy 96 08,00

Dary 2022**Peněžní účelové dary**

Dárce	Použití daru	Výše daru
MePro Trading s.r.o.,	Kulturní a sociální potřeby klientů	3 000,00 Kč

Věcné dary

Dárce	Použití daru	Výše daru
Pojišťovna VZP, a.s.	Zahradní nábytek	30 000,00 Kč
Nadační fond Českého rozhlasu	Elektrický skútr	78 990,00 Kč

Nadační fond Ježíškových vnoučat

V roce 2022 se Nadační fond Ježíškových vnoučat opět rozhodl použít finanční prostředky vybrané ve sbírce na uhrazení canisterapie a felinoterapie ve vybraných zařízeních sociálních služeb. Tento příspěvek byl poskytnut také společnosti AURA CANIS, z. s., se kterou spolupracujeme. Náklady na úhradu této činnosti tak byly za prvních 6 měsíců plně hrazeny z výše uvedeného fondu.

- Za dar krabice s ponožkami pro klienty děkujeme také Základní škole s rozšířenou výukou jazyků Bronzová, Praha 13.
- Za krabice Vánočního cukroví pro naše klienty děkujeme Cukrárně U Sněhové trubičky v Libině.

Všem dárcům za poskytnuté dary moc děkujeme.

V. Novinky v roce 2022

Elektrický skútr

V roce 2022 jsme z Nadačního fondu Českého rozhlasu ze sbírky Ježíškova vnoučata obdrželi darem elektrický skútr pro seniory. Tento skútr mají naši klienti možnost využívat prakticky kdykoliv. Skútr je nejvíce využíván k projíždkám po našem parku a příležitostně se najde i nějaký odvážlivec, který se na skútru vydá mimo areál našeho domova, nejčastěji na místní hřiště či do parku, které jsou od nás vzdáleny pár stovek metrů, a cesta tam nevede přes hlavní vytíženou silnici. Za tohoto „rudého ďáblíka“, jak mu u nás všichni přezdívají, jsme moc vděční. Je velkým pomocníkem pro kontakt klientů s vnějším prostředím a také především pánové si konečně přijdou pořádně na své. 😊



NOVINKY V ROCE 2022

- Pro zvýšení kvality poskytované ošetrovatelské péče, snížení rizika vzniku dekubitů a zajištění jistého komfortu pro plně ležící klienty jsme koncem loňského roku zakoupili aktivní antidekubitní systém (matraci). Jedná se o systém pro intenzivní péči, který má několik terapeutických režimů (např. alterační režim s trvale nízkým tlakem, automatický režim podpory sedu,...), dále možnost automatického nastavení tlaku dle tělesné váhy ležící osoby a dvojitý vnitřní zdroj vzduchu s inteligentním řízením chodu s antivibrační úpravou.
- Pořídili jsme také různé druhy antidekubitních pomůcek pro polohování imobilních klientů za účelem optimalizace jistého komfortu a předcházení vzniku dekubitů.
- Pro klienty, kteří nutně potřebují podpurnou kyslíkovou terapii, jsme zakoupili koncentrátor kyslíku. Jedná se o zdravotnický přístroj, který zajistí klientovi plynulý a trvalý přítok až 95% čistého kyslíku.
- K cílené léčbě horních a dolních cest dýchacích máme k dispozici také nově zakoupený inhalátor. Ten se používá na přeměnu léků na kapénky, které se míchají se vzduchem a snadno se tak dostávají do dýchacích cest. Pomáhá tak léčit běžná, chronická i vážná respirační onemocnění našich klientů.
- V loňském roce jsme také zakoupili osvětlení GERMITEC. Jedná se o novou dezinfekční technologii, která nepoškozuje interiér a je zcela bezpečná pro naše seniory. Zajistí nám tak čisté prostředí při zvýšeném výskytu infekčního onemocnění.
- V roce 2022 jsme změnili externího fyzioterapeuta, který nově docházel do našeho zařízení 1x týdně. Díky spolupráci pracovníků v přímé péči s externím fyzioterapeutem usilujeme o co největší zapojení klientů do péče o vlastní osobu.
- U spolupráce s externími odborníky – lékaři – došlo v roce 2022 také ke změně. Nově spolupracujeme s MUDr. Kovářem, odborným lékařem z oboru psychiatrie. Ten za klienty dochází přímo do zařízení 1x za 3 měsíce. Samozřejmostí je možnost konzultace v jeho ordinaci dle individuálních potřeb.
- I nadále probíhá spolupráce s MUDr. Budushkinou a MUDr. Kůrou – praktickými lékaři pro dospělé, dále potom s odborníkem z oboru ortopedie MUDr. Houzarem, diabetologem MUDr. Mikulou a zubním lékařem MDDr. Růžičkou.

Zahradní nábytek

V podzimních dnech mohli senioři nově využívat v parku areálu zahradní nábytek, který získala jako výherní dar pro Sociální služby v Libině naše klientka paní Hunkesová. Společně jsme tak mohli trávit čas na čerstvém vzduchu pod korunami stromů v pohodlných křeslech. Pro příjemný odpočinek a zábavu naši klienti rádi vyhledávali i pohodlnou zahradní houpačku.



Investice	Zdroje financování	Celkem
Elektrický skútr	Věcný dar – Nadační fond ČRo	78 990,00 Kč
Průmyslová pračka	Vlastní prostředky organizace z FI a RF	165 838,05 Kč
Myčka provozního nádobí do kuchyně	Finanční prostředky z rozpočtu Olomouckého kraje	167 540,00 Kč

VI. Opravy, investice a technické vybavení

V roce 2022 byly realizovány následující investice a opravy:

Investice do 100 tis. Kč:

- zakoupení 18 kusů signalizačních zařízení TREX
- zakoupení 4 kusů nástěnných nouzových hlásičů
- zakoupení 2 kusů PC + monitor
- zakoupení 2 kusů multifunkčního zařízení (kopírování, tisk, skenování) + 1 kus tiskárna
- zakoupení 1 kusu antidekubitní matrace + 10 polohovacích antidekubitních pomůcek pro klienty
- zakoupení 2 kusů kancelářského křesla
- zakoupení 1 kusu kyslíkového koncentrátoru
- zakoupení 1 kusu inhalátoru
- zakoupení 2 kusů dezinfekčního osvětlení
- zakoupení 4 kusů germicidních lamp

Opravy (nemovitý majetek):

- oprava plynového bojleru
- oprava služebního automobilu
- oprava praček
- oprava malotraktoru
- výměna žaluzií
- oprava praček
- oprava střechy a střešních oken na D1
- výměna lina na D2

VII. Kontrolní činnost

Vnější kontroly:

- KHS Olomouckého kraje, Územní pracoviště Šumperk – Kontrola hygieny stravovacího provozu
- KHS Olomouckého kraje, Územní pracoviště Šumperk – Kontrola vykonaná podle zákona č. 255/2012 Sb., o ochraně veřejného zdraví
- Všeobecná zdravotní pojišťovna ČR, Regionální pobočka Ostrava – Kontrola plateb pojistného na veřejné zdravotní pojištění a dodržování ostatních povinností plátce pojistného
- CURATIO EDUCATIONS, s.r.o. – Audit na optimalizaci počtu pracovníků v přímé obslužné péči
- Olomoucký kraj – Interní audit EnMS

V roce 2022 nebylo organizaci (ze strany kontrolních orgánů) uloženo žádné nápravné opatření.

Vnitřní kontrolní systém (kontroly prováděné vlastními zaměstnanci):

- Vedoucí oddělení a úseků – kontroly denních činností zaměstnanců, kontroly dodržování hygieny a dezinfekce (dle platného Dezinfekčního a hygienického plánu), kontrola nakládání se zdravotními odpady, kontroly pracovních postupů, dokumentace, standardů kvality, dodržování právních předpisů, etického kodexu, kontrola dodržování požární ochrany a BOZP – dle Deníku kontrol - kontrola pracovní doby, ochranných osobních pracovních prostředků, pracoviště a pracovní prostředí, kontrola lékárníček, testování zaměstnanců na přítomnost alkoholu aj. (kontroly jsou prováděny průběžně a min. 2 x ročně je kontrola zapsána do Deníku kontrol BOZP).
- Ředitel – kontroly pokladního deníku a hotovosti, inventarizace, kontrola denních činností všech oddělení a úseků, čerpání rozpočtu, mzdových prostředků, schránek důvěry, kontrola dodržování požární ochrany, aj. Dále kontrola vedoucích zaměstnanců, ekonoma a sociálních pracovníků na dodržování BOZP – dle Deníku kontrol - kontrola pracovní doby, ochranných osobních pracovních prostředků, pracoviště a pracovní prostředí, testování zaměstnanců na přítomnost alkoholu aj. (kontroly jsou prováděny průběžně a min. 2 x ročně je kontrola zapsána do Deníku kontrol BOZP).
- V průběhu roku 2022 probíhala kontrola plnění stanovených cílů a úkolů. V prvním čtvrtletí následujícího roku bude na poradě vedení vyhodnoceno naplnění stanovených krátkodobých cílů organizace a s výsledkem budou seznámeni na provozní poradě všichni zaměstnanci.

V loňském roce jsme začali vypracovávat nový vnitřní kontrolní systém, jeho implementaci do provozu předpokládáme v druhé polovině letošního roku.

Zjištěné drobné závady nebo pochybení byly v roce 2022 průběžně odstraňovány.

SPOTŘEBA – ELEKTRINA, PLYN

Sledování spotřeby elektrické energie a plynu

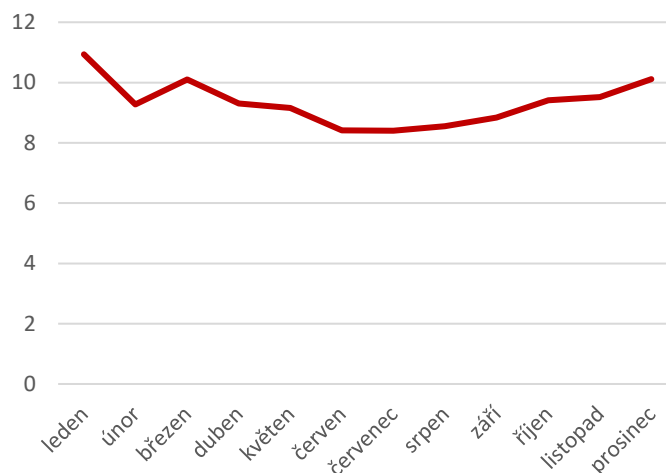
Elektrina

měsíc	MWh
leden	10. 936
únor	9. 275
březen	10. 100
duben	9. 307
květen	9. 152
červen	8. 411
červenec	8. 402
srpen	8. 556
září	8. 836
říjen	9. 407
listopad	9. 520
prosinec	10. 107
celkem	112. 009

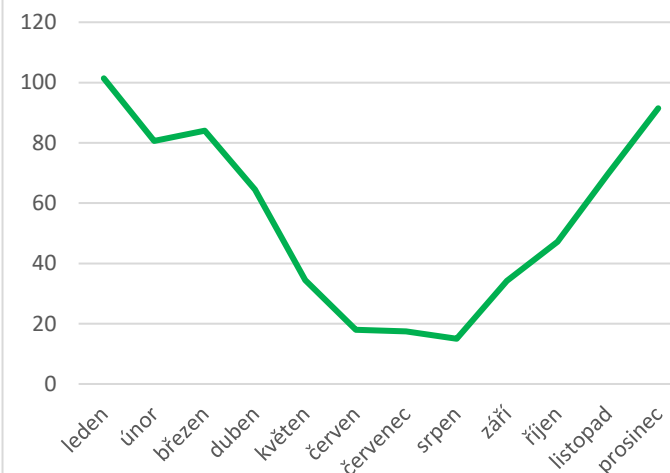
Plyn

měsíc	MWh
leden	101. 398
únor	80. 591
březen	84. 001
duben	64. 520
květen	34. 451
červen	17. 992
červenec	17. 468
srpen	15. 003
září	34. 257
říjen	47. 175
listopad	69. 610
prosinec	91. 433
celkem	657. 899

spotřeba elektriny 2022



spotřeba plynu 2022



VIII. Plány na rok 2023

Podpora zachování kontaktu a spolupráce s blízkými osobami klientů

V roce 2023 plánujeme min. 12 klientům domova se zvláštním režimem a 6 klientům domova pro seniory zprostředkovat kontakt s osobami blízkými např. prostřednictvím společně pořádaných volnočasových aktivit (oslav narozenin, společenských setkávání, účastí na kulturní akci nebo pravidelnými návštěvami kavárny a cukrárny aj.).

Poskytování služeb vzdělaným a motivovaným personálem v rámci kvality služeb

Minimálně 20 zaměstnanců (pracovníci v sociálních službách a zdravotní sestry) se zúčastní vzdělávacího kurzu „Práce se vzpomínkami klientů sociálních služeb“; 20 zaměstnanců absolvuje kurz „Spolupráce s rodinou při doprovázení klienta v závěru života“; 4 pracovníci v sociálních službách se zúčastní základního kurzu „Bazální stimulace“; 20 zaměstnanců se zúčastní kurzu „Komunikační dovednosti v paliativní péči“, 20 zaměstnanců absolvuje kurz „Polohování imobilních klientů na lůžku“.

Pravidelná aktivizace klientů sociálních služeb

Naplánování 10 akcí mimo týdenní aktivizační program, např. smyslové hry, společný výlet, oslava dne seniorů, apod.

Reminiscenční terapie - Pravidelná docházka našich klientů do kavárny/společenského centra a tvořivé dílny. Dovybavení zakoupených pěti reminiscenčních kufříků a podpora reminiscenční terapie u klientů s demencí, včetně dalšího vzdělávání zaměstnanců.

Brýle KALEIDO – Virtuální zážitky pro aktivizaci a kognitivní trénink – „Když nemohou senioři a pacienti do světa, přijde svět za nimi až do pokoje. Bohaté vjemy z venkovního světa jsou naprosto zásadní pro udržení dobrého psychického i fyzického stavu a podpoření pozitivní motivace a kognitivních funkcí seniorů a pacientů nemocnic. Kaleido přináší zážitky tvořené přesně na míru potřebám a přáním seniorů ve spolupráci s aktivizačními týmy - procházky lesem, relaxace na pláži, česká i evropská města s českým průvodcem, ale také třeba koncert violoncella v barokní zahradě, prohlídka galerie, romantická setkání a speciální kognitivní výzvy.“

Muzikoterapie – v roce 2022 jsme navázali spolupráci s paní Lucií Tomkovou, která se věnuje muzikoterapii a s touto spoluprací budeme pokračovat i v roce 2023 – v rámci muzikoterapie si klienti mohou zapůjčit hudební nástroje a vyzkoušet si je, probíhá společné hraní a také relaxace. Nástroje jsou různé, klasické, ale i exotičtější. Spolupráce v roce 2023 bude probíhat 1x měsíčně dle dohodnutých termínů.

Canisterapie - Na své si opět přijdou milovníci zvířat, neboť se v našem zařízení bude opět pravidelně konat canisterapie a felinoterapie, v rámci které si mohou klienti domácí mazlíčky nejen pochovat a pohladit, ale také s nimi trénovat například nejrůznější pokyny a triky. Terapie se zvířaty se u našich klientů těší dlouhodobě velké oblibě a tak bychom v roce 2023 rádi přidali i další programy se zvířaty, například návštěvu poníka, exotického ptactva, apod.

Zajištění kvalitní ošetrovatelské péče

- Zakoupení 2 kusů antidekubitního systému Pro-care Auto Pediatric na ošetrovatelské oddělení
- Zakoupení sterilizátoru vzduchu na objekt „velký domek“
- Dovybavení signalizačními náramky a signalizací v koupelnách

Zajištění bezpečného a důstojného prostředí

- Zakoupení dataprojektoru, plátna a instalace okenních zatemňovacích rolet - 1. patro hlavní budovy
- Zakoupení osvěžovačů vzduchu na hlavní budovu
- Zakoupení reproduktoru s mikrofonom
- Zakoupení venkovní ohřívací lampy
- Zakoupení venkovní stojící lampy

Projekt „Nový domov“

Pokračování projektu výstavby nového objektu Sociálních služeb Libina, p. o.

7.1 Plánované opravy a investice na rok 2023

Vzhledem k situaci, která je v nejbližších letech spojena s výstavbou objektu nového zařízení, se zaměříme na udržení stávajícího prostředí. Investovat bychom chtěli do vzdělávání zaměstnanců a do zavádění nových metod a konceptů, které zvýší kvalitu poskytované péče. Materiálně technické vybavení zakoupíme pouze takové, které budeme moci přestěhovat do nového zařízení.

Investice:

- zakoupení 2 kusů antidekubitního systému Pro-care Auto Pediatric na ošetrovatelské oddělení
- zakoupení sterilizátoru vzduchu na objekt „velký domek“
- zakoupení dataprojektoru, plátna a instalace okenních zatemňovacích rolet - 1. patro hlavní budovy
- zakoupení osvěžovačů vzduchu na hlavní budovu
- zakoupení reproduktoru s mikrofonom
- zakoupení venkovní ohřívací lampy
- zakoupení venkovní stojící lampy

Opravy:

V letošním roce nejsou plánovány žádné opravy, pouze v případě krizové situace.

VIII. Závěr

Na závěr se už tradičně každoročně ohlížíme a děkujeme za štědrost dárců, kteří již šestým rokem obdarovávají naše klienty v rámci projektu Českého rozhlasu s názvem Ježíškova vnoučata. Akce se zúčastnilo celkem 10 klientů. Všechna přání byla splněna. Klienti byli obdarováni například televizorem, oblečením, sluchátky k televizi, sladkostmi. Jako v loňském roce si velké přání rezervoval i Nadační fond Českého rozhlasu, jednalo se o virtuální brýle Kaleido. Do konce roku 2022 se je však nepodařilo získat, tedy vybrat na ně potřebný finanční obnos.

Všem dárcům jménem klientů moc děkujeme za to, že i díky nim máme stále naději, že jsou ve společnosti lidé, kteří nejsou lhostejní k druhým, kteří jsou štedří a rádi rozdávají radost a pomáhají druhým. Tak, jak se o to chceme zasazovat i my v Sociálních službách Libina, p. o.

Kontaktní údaje

Název poskytovatele:	Sociální služby Libina, p. o.
Adresa:	Libina 540, 788 05 Libina
Právní forma:	příspěvková organizace
IČ:	75003988
Zřizovatel:	Olomoucký kraj
Statutární zástupce:	Mgr. Vlasta Tomsová
Druh služby:	služby sociální péče
Poskytované sociální služby:	Domov pro seniory; Domov se zvláštním režimem
Místo poskytování:	Obec Libina
Forma poskytování:	pobytová (nepřetržitá)
Cílová skupina osob:	senioři, osoby s jiným zdravotním postižením, osoby s chronickým onemocněním
Telefon:	583 233 203-204
e-mail:	ddlibina@ddlibina.cz
web:	www.ddlibina.cz

V roce 2022 organizace neobdržela žádnou žádost o podání informace v souladu se zákonem č. 106/1999 Sb., o svobodném přístupu k informacím.

Přílohy výroční zprávy:

1. Rozvaha
2. Výkaz zisků a ztráty
3. Fondy, závazné ukazatele 2022

V Libině dne 27. 3. 2023

Vypracoval: Kolektiv zaměstnanců Sociálních služeb Libina, p. o.

Předkladatel: Mgr. Vlasta Tomsová, ředitelka



ROZVAHA

příspěvkové organizace

(v Kč, s přesností na dvě desetinná místa)

Období: **12 / 2022**

IČO: **75003988**

Název: **Sociální služby Libina, příspěvková organizace**

Číslo položky	Název položky	Syntetický účet	Období			
			Běžné		Minulé	
			Brutto	Korekce		Netto
AKTIVA CELKEM			25 627 914,19	14 371 617,73	11 256 296,46	9 944 103,64
A.	Stálá aktiva		15 801 217,68	14 371 617,73	1 429 599,95	1 113 312,90
I.	Dlouhodobý nehmotný majetek		139 200,76	139 200,76		
1.	Nehmotné výsledky výzkumu a vývoje	012				
2.	Software	013				
3.	Ocenitelná práva	014				
4.	Povolenky na emise a preferenční limity	015				
5.	Drobný dlouhodobý nehmotný majetek	018	139 200,76	139 200,76		
6.	Ostatní dlouhodobý nehmotný majetek	019				
7.	Nedokončený dlouhodobý nehmotný majetek	041				
8.	Poskytnuté zálohy na dlouhodobý nehmotný majetek	051				
9.	Dlouhodobý nehmotný majetek určení k prodeji	035				
II.	Dlouhodobý hmotný majetek		15 662 016,92	14 232 416,97	1 429 599,95	1 113 312,90
1.	Pozemky	031				
2.	Kulturní předměty	032				
3.	Stavby	021				
4.	Samostatné hm.movité věci a soubory hm.mov.věcí	022	4 136 912,85	3 301 451,40	835 461,45	511 626,40
5.	Pěstitelské celky trvalých porostů	025				
6.	Drobný dlouhodobý hmotný majetek	028	10 802 145,57	10 802 145,57		
7.	Ostatní dlouhodobý hmotný majetek	029	722 958,50	128 820,00	594 138,50	601 686,50
8.	Nedokončený dlouhodobý hmotný majetek	042				
9.	Poskytnuté zálohy na dlouhodobý hmotný majetek	052				
10.	Dlouhodobý hmotný majetek určený k prodeji	036				
III.	Dlouhodobý finanční majetek					
1.	Majetkové účasti v osobách s rozhodujícím vlivem	061				
2.	Majetkové účasti v osobách s podstatným vlivem	062				

Číslo položky	Název položky	Syntetický účet	Období			Minulé
			Běžné			
			Brutto	Korekce	Netto	
3.	Dluhové cenné papíry držené do splatnosti	063				
5.	Termínované vklady dlouhodobé	068				
6.	Ostatní dlouhodobý finanční majetek	069				
IV. Dlouhodobé pohledávky						
1.	Poskytnuté návratné finanční výpomoci dlouhodobé	462				
2.	Dlouhodobé pohledávky z postoupených úvěrů	464				
3.	Dlouhodobé poskytnuté zálohy	465				
5.	Ostatní dlouhodobé pohledávky	469				
6.	Dlouhodobé poskytnuté zálohy na transfery	471				
B.	Oběžná aktiva		9 826 696,51		9 826 696,51	8 830 790,74
I. Zásoby						
1.	Pořízení materiálu	111	168 500,08		168 500,08	107 088,21
2.	Materiál na skladě	112	168 500,08		168 500,08	107 088,21
3.	Materiál na cestě	119				
4.	Nedokončená výroba	121				
5.	Polotovary vlastní výroby	122				
6.	Výrobky	123				
7.	Pořízení zboží	131				
8.	Zboží na skladě	132				
9.	Zboží na cestě	138				
10.	Ostatní zásoby	139				
II. Krátkodobé pohledávky						
1.	Odběratelé	311	160 026,49		160 026,49	133 095,46
4.	Krátkodobé poskytnuté zálohy	314				
5.	Jiné pohledávky z hlavní činnosti	315	15 600,00		15 600,00	
6.	Poskytnuté návratné finanční výpomoci krátkodobé	316				
9.	Pohledávky za zaměstnanci	335	90,00		90,00	
10.	Sociální zabezpečení	336				
11.	Zdravotní pojištění	337				
12.	Důchodové spoření	338				
13.	Daň z příjmů	341				
14.	Ostatní daně, poplatky a jiná obdobná peněžitá plnění	342				
15.	Daň z přidané hodnoty	343				
16.	Pohledávky za osobami mimo vybrané vládní instituce	344				
17.	Pohledávky za vybranými ústřed.vlád.institucemi	346				
18.	Pohledávky za vybranými místními vládními institucemi	348				

Číslo položky	Název položky	Syntetický účet	Období		
			Běžné		Minulé
			Brutto	Korekce	
				Netto	
28.	Krátkodobé poskytnuté zálohy na transfery	373			
30.	Náklady příštích období	381			
31.	Příjmy příštích období	385			
32.	Dohadné účty aktivní	388	2 057 869,91		346 781,93
33.	Ostatní krátkodobé pohledávky	377			
III.	Krátkodobý finanční majetek		7 424 610,03	7 424 610,03	8 243 825,14
1.	Majetkové cenné papíry k obchodování	251			
2.	Dluhové cenné papíry k obchodování	253			
3.	Jiné cenné papíry	256			
4.	Termínované vklady krátkodobé	244			
5.	Jiné běžné účty	245	4 873 282,08	4 873 282,08	4 426 675,38
9.	Běžný účet	241	2 035 370,37	2 035 370,37	3 252 342,00
10.	Běžný účet FKSP	243	208 971,58	208 971,58	202 372,76
15.	Ceniny	263	252,00	252,00	180,00
16.	Peníze na cestě	262			
17.	Pokladna	261	306 734,00	306 734,00	362 255,00

Číslo položky	Název položky	Syntetický účet	Období	
			Běžné	Minulé
PASIVA CELKEM			11 256 296,46	9 944 103,64
C.	Vlastní kapitál		2 041 509,92	1 880 222,72
I.	Jmění účetní jednotky a upravující položky		1 796 392,06	1 480 105,01
1.	Jmění účetní jednotky	401	1 796 392,06	1 480 105,01
3.	Transfery na pořízení dlouhodobého majetku	403		
4.	Kurzové rozdíly	405		
5.	Oceňovací rozdíly při prvotním použití metody	406		
6.	Jiné oceňovací rozdíly	407		
7.	Opravy předcházejících účetních období	408		
II.	Fondy účetní jednotky		245 117,86	400 117,71
1.	Fond odměn	411	11 609,00	11 609,00
2.	Fond kulturních a sociálních potřeb	412	229 698,78	218 860,58
3.	Rezervní fond tvořený ze zlepš.výsl. hospodaření	413	3 810,08	27 477,63
4.	Rezervní fond z ostatních titulů	414		
5.	Fond reprodukce majetku, fond investic	416		142 170,50
III.	Výsledek hospodaření			
1.	Výsledek hospodaření běžného účetního období			
2.	Výsledek hospodaření ve schvalovacím řízení	431		
3.	Výsledek hospodaření předcházejících účetních období	432		
D.	Cizí zdroje		9 214 786,54	8 063 880,92
I.	Rezervy			
1.	Rezervy	441		
II.	Dlouhodobé závazky			
1.	Dlouhodobé úvěry	451		
2.	Přijaté návratné finanční výpomoci dlouhodobé	452		
4.	Dlouhodobé přijaté zálohy	455		
7.	Ostatní dlouhodobé závazky	459		
8.	Dlouhodobé přijaté zálohy na transfery	472		
III.	Krátkodobé závazky		9 214 786,54	8 063 880,92
1.	Krátkodobé úvěry	281		
4.	Jiné krátkodobé půjčky	289		
5.	Dodavatelé	321	628 979,59	663 207,69
7.	Krátkodobé přijaté zálohy	324		
9.	Přijaté návratné finanční výpomoci krátkodobé	326		
10.	Zaměstnanci	331	1 804 206,00	1 590 593,00

Číslo položky	Název položky	Syntetický účet	Období	
			Běžné	Minulé
11.	Jiné závazky vůči zaměstnancům	333		
12.	Sociální zabezpečení	336	701 463,00	603 941,00
13.	Zdravotní pojištění	337	302 575,00	262 734,00
14.	Důchodové spoření	338		
15.	Daň z příjmů	341		
16.	Ostatní daně, poplatky a jiná obdobná peněž.plnění	342	186 924,00	163 009,00
17.	Daň z přidané hodnoty	343		
18.	Závazky k osobám mimo vybrané vládní instituce	345		
19.	Závazky k vybraným ústředním vládním institucím	347		
20.	Závazky k vybraným místním vládním institucím	349	411 619,87	2 077,85
32.	Krátkodobé přijaté zálohy na transfery	374		
35.	Výdaje příštích období	383		
36.	Výnosy příštích období	384		
37.	Dohadné účty pasivní	389		
38.	Ostatní krátkodobé závazky	378	5 179 019,08	4 778 318,38
		* Konec sestavy *		



VÝKAZ ZISKU A ZTRÁTY

příspěvkové organizace

(v Kč, s přesností na dvě desetinná místa)

Období: **12 / 2022**

IČO: **75003988**

Název: **Sociální služby Libina, příspěvková organizace**

Číslo položky	Název položky	Syntetický účet	Běžné období		Minulé období	
			Hlavní činnost 1	Hospodářská činnost 2	Hlavní činnost 3	Hospodářská činnost 4
A. Náklady celkem			38 473 346,56		39 233 778,69	
I. Náklady z činnosti			38 473 346,56		39 233 778,69	
1.	Spotřeba materiálu	501	3 977 490,19		3 466 835,00	
2.	Spotřeba energie	502	1 401 630,90		1 392 712,17	
3.	Spotřeba jiných neskladovatelných dodávek	503				
4.	Prodané zboží	504				
5.	Aktivace dlouhodobého majetku	506				
6.	Aktivace oběžného majetku	507				
7.	Změna stavu zásob vlastní výroby	508				
8.	Opravy a udržování	511	332 325,69		313 715,38	
9.	Cestovné	512	6 567,00		3 370,00	
10.	Náklady na reprezentaci	513	3 360,00		1 355,00	
11.	Aktivace vnitroorganizačních služeb	516				
12.	Ostatní služby	518	2 233 592,81		2 110 650,11	
13.	Mzdové náklady	521	21 841 833,00		22 966 041,00	
14.	Zákonné sociální pojištění	524	7 217 712,00		7 662 867,00	
15.	Jiné sociální pojištění	525	88 295,00		93 665,00	
16.	Zákonné sociální náklady	527	879 671,30		927 097,34	
17.	Jiné sociální náklady	528				
18.	Daň silniční	531				
19.	Daň z nemovitostí	532				
20.	Jiné daně a poplatky	538	1 500,00		1 500,00	
22.	Smluvní pokuty a úroky z prodlení	541				
23.	Jiné pokuty a penále	542				
24.	Dary a jiná bezúplatná předání	543				
25.	Prodaný materiál	544				
26.	Manka a škody	547				

Číslo položky	Název položky	Syntetický účet	Běžné období		Minulé období	
			Hlavní činnost 1	Hospodářská činnost 2	Hlavní činnost 3	Hospodářská činnost 4
27.	Tvorba fondů	548				
28.	Odpisy dlouhodobého majetku	551	96 081,00		79 668,00	
29.	Prodaný dlouhodobý nehmotný majetek	552				
30.	Prodaný dlouhodobý hmotný majetek	553				
31.	Prodané pozemky	554				
32.	Tvorba a zúčtování rezerv	555				
33.	Tvorba a zúčtování opravných položek	556				
34.	Náklady z vyřazených pohledávek	557				
35.	Náklady z drobného dlouhodobého majetku	558	367 998,15		198 102,69	
36.	Ostatní náklady z činnosti	549	25 289,52		16 200,00	
II. Finanční náklady						
1.	Prodané cenné papíry a podíly	561				
2.	Úroky	562				
3.	Kurzové ztráty	563				
4.	Náklady z přecenění reálnou hodnotou	564				
5.	Ostatní finanční náklady	569				
III. Náklady na transfery						
1.	Náklady vybraných ústřed. vlád.instit.na transfery	571				
2.	Náklady vybraných místních vlád.instit.na transfery	572				
V. Daň z příjmů						
1.	Daň z příjmů	591				
2.	Dodatečné odvody daně z příjmů	595				
B. Výnosy celkem			38 473 346,56		39 233 778,69	
I. Výnosy z činnosti			18 798 004,17		13 429 787,78	
1.	Výnosy z prodeje vlastních výrobků	601				
2.	Výnosy z prodeje služeb	602	18 763 052,17		13 328 810,28	
3.	Výnosy z pronájmu	603				
4.	Výnosy z prodaného zboží	604				
8.	Jiné výnosy z vlastních výkonů	609				
9.	Smluvní pokuty a úroky z prodlení	641				
10.	Jiné pokuty a penále	642				
11.	Výnosy z vyřazených pohledávek	643				
12.	Výnosy z prodeje materiálu	644				

Číslo položky	Název položky	Syntetický účet	Běžné období		Minulé období	
			Hlavní činnost 1	Hospodářská činnost 2	Hlavní činnost 3	Hospodářská činnost 4
13.	Výnosy z prodeje dlouhodobého nehmotného majetku	645				
14.	Výnosy z prod.dlouhod.hmot.majetku kromě pozemků	646				
15.	Výnosy z prodeje pozemků	647				
16.	Čerpání fondů	648	3 000,00		48 391,00	
17.	Ostatní výnosy z činnosti	649	31 952,00		52 586,50	
II. Finanční výnosy			131 321,26			
1.	Výnosy z prodeje cenných papírů a podílů	661				
2.	Úroky	662	131 321,26			
3.	Kurzové zisky	663				
4.	Výnosy z přecenění reálnou hodnotou	664				
6.	Ostatní finanční výnosy	669				
IV. Výnosy z transferů			19 544 021,13		25 803 990,91	
1.	Výnosy vybraných ústřed.vlád.instit.z transferů	671				
2.	Výnosy vybraných místn.vlád.instit.z transferů	672	19 544 021,13		25 803 990,91	
C. Výsledek hospodaření						
1.	Výsledek hospodaření před zdaněním					
2.	Výsledek hospodaření běžného účetního období					

* Konec sestavy *

Fondy 2022

	Stav k 1.1.2022	Tvorba	Čerpání	Stav k 31.12.2022
Fond odměn	11 609,00	0,00	0,00	11 609,00
FKSP	218 860,58	435 107,20	424 269,00	229 698,78
Rezervní fond	27 477,63	3 000,00	26 667,55	3 810,08
Fond investic	142 170,50	287 288,55	429 459,05	0,00
celkem	400 117,71	725 395,75	880 395,60	245 117,86

Závazné ukazatele 2022

	Usnesení rady Olomouckého kraje	Limit mzdových prostředků	Neinvestiční příspěvek na provoz - odpisy	Odvody z investičního fondu - odpisy	Průměrný přepočtený počet pracovníků
Schválený závazný ukazatel	UZ/7/18/2021	20 936 000,00	77 000,00	77 000,00	51,00
Úprava závazného ukazatele	UR/55/57/2022	636 000,00			
Úprava závazného ukazatele	UR/64/26/2022	183 360,00			
Úprava závazného ukazatele	UR/67/73/2022		19 081,00	19 081,00	
CELKEM		21 755 360,00	96 081,00	96 081,00	51,00
SKUTEČNOST		21 755 360,00	96 081,00	96 081,00	51,00
ROZDÍL		0,00	0,00	0,00	0,00