

**POSKYTOVATEL SOCIÁLNÍCH SLUŽEB**  
*příspěvková organizace*



# **VÝROČNÍ ZPRÁVA**

**2022**

**Nové Zámky 2, 784 01 Mladeč**  
**[www.novezamky.cz](http://www.novezamky.cz)**

# Obsah

---

ÚVOD .....	3
I. ZÁKLADNÍ INFORMACE O ORGANIZACI .....	4
1.1 .Poslání organizace .....	4
1.2 .Zásady poskytovaných sociálních služeb.....	5
1.3 .Kontakty.....	6
1.4 .Organizační schéma .....	7
II. PŘEHLED JEDNOTLIVÝCH SOCIÁLNÍCH SLUŽEB .....	8
2.1 .Domov pro osoby se zdravotním postižením – 1. bydlení.....	8
2.2 .Domov pro osoby se zdravotním postižením – 2. bydlení.....	12
2.3 .Domov pro osoby se zdravotním postižením – 3. bydlení.....	15
2.4 .Domov pro osoby se zdravotním postižením – Červenka .....	19
2.5 .Domov pro osoby se zdravotním postižením – Litovel .....	23
2.6 .Domov pro osoby se zdravotním postižením – Měrotín .....	27
2.7 .Domov se zvláštním režimem.....	31
2.8 .Chráněné bydlení.....	35
III. AKTIVIZAČNÍ A SOCIÁLNÍ ČINNOST .....	42
3.1 .Oblast aktivizační činnosti.....	42
3.2 .Oblast sociální činnosti .....	46
IV. VZDĚLÁVÁNÍ .....	49
4.1 .Přehled vzdělávání zaměstnanců.....	49
V. ZDRAVOTNÍ PÉČE .....	51
5.1 .Oddělení zdravotní péče .....	51
VI. HOSPODAŘENÍ ORGANIZACE .....	56
6.1 .Ekonomické oddělení.....	56
VII. DALŠÍ ČINNOSTI ORGANIZACE .....	68
7.1 .Oddělení stravovacího provozu .....	68
7.2 .Oddělení provozu a údržby .....	71
ZÁVĚR .....	75

# ÚVOD

---

*Vážení a milí čtenáři výroční zprávy,*

*v předložené výroční zprávě za rok 2022 se můžete jako každý rok opět seznámit s poskytovanými sociálními službami, s cílovou skupinou klientů, skladbou zaměstnanců a organizačními změnami v provozu jednotlivých sociálních služeb organizace Nové Zámky – poskytovatel sociálních služeb, p. o. Výroční zpráva Vás seznámí s rámcovým výsledkem hospodaření naší organizace, provede důležitými fakty, událostmi a kulturně společenskými akcemi, které se v naší příspěvkové organizaci odehrály během roku.*

*Úvodem bych rád poděkoval všem zaměstnancům za jejich náročnou a obětavou práci. Ocenění patří také rodinným příslušníkům, opatrovníkům a přátelům, kteří s námi spolupracují při naplňování přání a potřeb klientů sociálních služeb. Rovněž děkuji všem sympatizantům a dárcům za finanční i materiální podporu, díky které jsme mohli zkvalitňovat poskytované služby a nabízet nové aktivity. Poděkování patří rovněž našemu zřizovateli Olomouckému kraji, který naši organizaci finančně a metodicky podporuje.*

*A nyní mi dovolu, abych Vás pozval ke čtení, prohlížení a přemýšlení, a pokud Vás něco zaujme, budete mít dotaz či připomínku, neváhejte a kontaktujte nás osobně nebo písemně na naší adrese, případně e-mailové adrese nebo také na telefonním čísle. Všechny důležité kontakty najdete ve výroční zprávě nebo na naší webové stránce, která je uvedena na titulní straně této výroční zprávy.*

*Přeji čtenářům i celé naší příspěvkové organizaci, aby další rok byl pro všechny úspěšný.*

*Mgr. Jan Šenk*  
*ředitel*

*Nové Zámky, březen 2023*

# I. ZÁKLADNÍ INFORMACE O ORGANIZACI

---

Nové Zámky – poskytovatel sociálních služeb má právní subjektivitu a od roku 2001 je příspěvkovou organizací zřízenou Olomouckým krajem.

**Základním předmětem činnosti organizace je poskytování sociálních služeb dle zákona č. 108/2006 Sb., o sociálních službách, ve znění pozdějších předpisů, a to domov pro osoby se zdravotním postižením (§ 48), od 1. 1. 2013 domov se zvláštním režimem (§ 50) a od 1. 3. 2017 chráněné bydlení (§ 51).**

## 1.1 Poslání organizace

**Základním posláním organizace** je vytvářet podmínky a podporu pro důstojný a naplňující život pro dospělé osoby, které si vlivem své nepříznivé situace nemohou sociální služby zabezpečit za pomoci blízké osoby nebo terénními službami. Zařízení poskytuje pobytové sociální služby spojené s celoročním ubytováním.

Celková kapacita zařízení v roce 2022 byla 143 míst.

Příspěvková organizace Nové Zámky – poskytovatel sociálních služeb je zapojena do procesu transformace sociálních služeb. Průvodcem transformačního procesu je zpracovaný transformační plán, který popisuje výchozí stav podpory klientům pobytového zařízení ústavního typu a současně návrh nového zajištění sociálních služeb v komunitě.

Cílem transformace je přestěhování klientů z původního transformovaného zařízení do nových lokalit a objektů. V současné době klienti získávají schopnosti a dovednosti spojené s vedením domácnosti. Za pomoci pracovníků se klienti učí v rámci možností připravovat jídlo, prát, žehlit, nakupovat apod.

## 1.2 Zásady poskytovaných sociálních služeb

### **Předcházení a zamezení sociálního vyloučení**

Poskytovaná sociální služba směřuje k předcházení a zamezení sociálního vyloučení klienta, podporuje klienta při přiblížení se běžnému životu.

### **Zajištění bezpečného prostředí**

Pracovníci zařízení respektují práva všech klientů, zachovávají jejich důstojnost a možnost volby s vědomím přiměřeného rizika.

### **Individualizace služeb**

Služby jsou poskytovány a nabízeny na základě individuálních potřeb a požadavků klienta a možností poskytovatele. Klienti dle svých schopností rozhodují o využití nabídky poskytovaných služeb, pracovníci při tom klienta aktivně podporují.

### **Podpora samostatnosti, aktivizace a rozvoje klientů**

Podpora je směřována k rozvoji, aktivizaci, soběstačnosti a seberealizaci klienta. Péče je poskytována klientům, u nichž je zapojení do činnosti omezeno jejich schopnostmi a možnostmi.

### **Lidský přístup**

Pracovníci zařízení jsou klientovi oporou, rádcem a důvěrníkem.

### **Týmová a odborná práce**

Zařízení usiluje o týmovou a profesionální práci na všech úrovních poskytované sociální služby. Pracovníci jsou podporováni v odbornosti své profese a v dalším vzdělávání, které umožňuje zvyšování kvality poskytované sociální služby.

### **Zpřístupnění poskytované sociální služby veřejnosti**

Služba je otevřená veřejnosti, vzájemnému dialogu s rodinou a přáteli klientů.

## 1.3 Kontakty

### Adresa organizace

Nové Zámky – poskytovatel sociálních služeb, příspěvková organizace

Nové Zámky 2, 784 01 Mladeč

IČO: 70890871

Bankovní spojení: KB Litovel, číslo účtu: 86-6551750227/0100

tel.: 585 155 821

statutární zástupce: Mgr. Jan Šenk, ředitel

e-mail: [senk@novezamky.cz](mailto:senk@novezamky.cz)

web: [www.novezamky.cz](http://www.novezamky.cz)

### Adresa zřizovatele

Olomoucký kraj

Jeremenkova 40a, 779 00 Olomouc

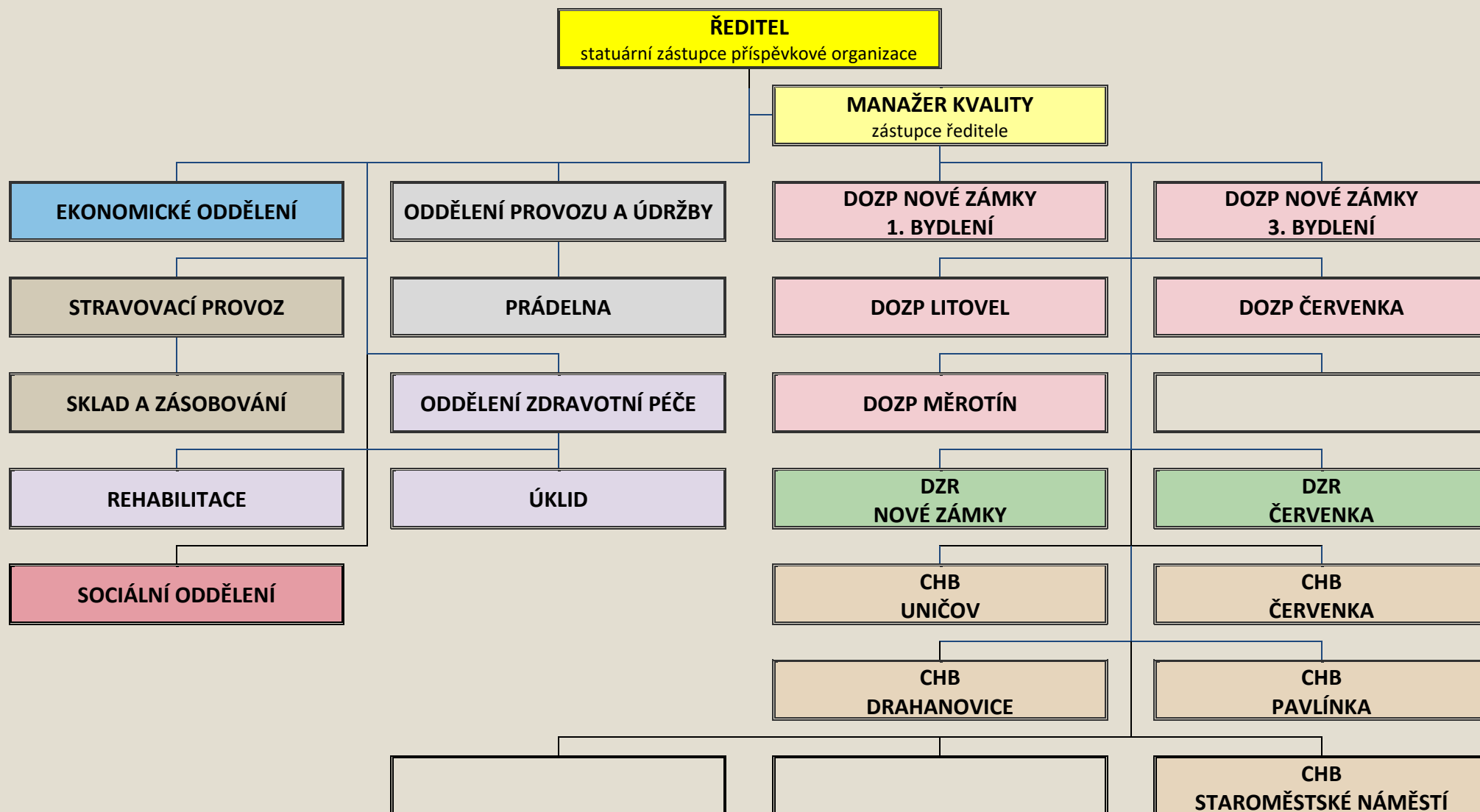
tel. 585 508 111

e-mail: [posta@olkraj.cz](mailto:posta@olkraj.cz)

web: [www.olkraj.cz](http://www.olkraj.cz)



## 1.4 Organizační schéma





## II. PŘEHLED JEDNOTLIVÝCH SOCIÁLNÍCH SLUŽEB

---

### 2.1 Domov pro osoby se zdravotním postižením – 1. bydlení

<b>vedoucí:</b>	<b>Mgr. Libuše Kučerová</b> do 31. 8.	<b>Mgr. Josef Vybíral</b> od 1. 9.
<b>tel:</b>	585 155 831	858 155 831
<b>e-mail:</b>	<a href="mailto:kucerova@novezamky.cz">kucerova@novezamky.cz</a>	<a href="mailto:vybiral@novezamky.cz">vybiral@novezamky.cz</a>
<b>poskytované služby:</b>	domov pro osoby se zdravotním postižením dle § 48 zákona č. 108/2006 Sb., o sociálních službách, v platném znění	
<b>adresa:</b>	Nové Zámky 2, 784 01 Mladeč	
<b>kapacita bydlení:</b>	25 klientů do 31. 8. 2022 30 klientů od 1. 9. 2022	
<b>složení pracovního týmu:</b>	vedoucí DOZP – 1. bydlení sociální pracovník od 1. 9. 2022 14 pracovníků v sociálních službách	



**Posláním sociální služby** je poskytování podpory osobám v nepříznivé životní situaci způsobené dlouhodobě nepříznivým zdravotním stavem (mentálním postižením), která vyžaduje zejména podporu v základních životních potřebách. Sociální služba usiluje o zkvalitnění života klientů dlouhodobě závislých na péči a pomoci jiných osob.

**Služba byla poskytována** v daném roce mužům a ženám ve věku od 20 let s mentálním postižením včetně přidružených smyslových nebo tělesných omezení. Jedná se o osoby, které jsou závislé na pomoci jiné fyzické osoby a které potřebují stálou (dlouhodobou) péči či pomoc ve většině základních životních potřeb.

#### **Sociální službu neposkytujeme osobám**

1. s hluchoslepotou, tj. s kombinací zrakového a sluchového postižení,



2. závislým na alkoholu, omamných a psychotropních látkách ve fázi, kdy závislost způsobuje poruchy a újmy na tělesném i duševním zdraví, ve společenských vztazích a ve společenské činnosti.

**Cílem sociální služby** je rozvoj a udržení individuálních schopností a dovedností klientů služby při současném respektování jejich důstojnosti, tempa a naplňování jejich individuálních potřeb. Podpora aktivního, smysluplného života s vazbou na veřejné služby.

### **Základní činnosti sociální služby**

- a) Poskytnutí ubytování
- b) Poskytnutí stravy
- c) Pomoc při zvládání běžných úkonů péče o vlastní osobu
- d) Pomoc při osobní hygieně nebo poskytnutí podmínek pro osobní hygienu
- e) Výchovné, vzdělávací a aktivizační činnosti
- f) Zprostředkování kontaktu se společenským prostředím
- g) Sociálně terapeutické činnosti
- h) Pomoc při uplatňování práv, oprávněných zájmů a při obstarávání osobních záležitostí

### **Specifikace služby**



Služba DOZP Nové Zámky 1. bydlení byla poskytována ženám a mužům se střední a vysokou mírou podpory a pomoci. Prostory bydlení jsou umístěny v prvním patře zámku, dostupné výtahem a rozlehlým schodištěm. Samotné bydlení je bezbariérové s deseti pokoji. Jeden pětilůžkový, pět pokojů čtyřlůžkových, tři třílůžkové a jeden

jednolůžkový, umístěný mimo jeho prostory, a to v přízemí zámku. Každý klient má na svém pokoji k užívání skříň, polohovatelné lůžko, noční stolek a komodu. Ke společnému užívání je k dispozici stůl s židlemi. Pokoje si klienti měli možnost vybavit osobními předměty, obrázky, vlastní televizí či rádiem. Ke stravování klientů sloužila jídelna a kuchyňka, kam byla dovážena strava z centrální kuchyně a rozdávána pracovníky jednotlivým klientům. Pro aktivizaci, setkávání a relaxaci klientů byla k dispozici společenská místnost vybavená pohodlným sedacím nábytkem, stolky, televizí, videem

a rádiem. Pro osobní hygienu klientů sloužila v prostorách bydlení velká koupelna vybavená vanou, dvěma sprchovými kouty a třemi umývadly. Společné toalety byly rozděleny pro muže a ženy. Zázemí pro pracovníky v sociálních službách tvořila šatna, pracovna a toalety se sprchou. Klienti využívali nejen prostory bydlení, ale i prostory sloužící pro aktivizaci klientů mimo bydlení a hlavně okolí zámku s rozlehlou zámeckou zahradou.

## **Průběh služby v roce 2022**

Průběh poskytované služby na 1. bydlení byl podřízen snaze přiblížit život klientů v co největší možné míře životu jejich vrstevníků. V rámci aktivizace měli klienti možnost navštěvovat dílny v obci Červenka, kam byli pravidelně ze zámku a zpět dopravováni. Dílny zajišťovaly rozvoj manuálních a zájmových dovedností, využití volného času, a především oddělení sféry bydlení a práce. Keramická a tvořivá dílna byla v provozu od pondělí do pátku. Klienti, kteří zůstávali na bydlení, mohli využívat individuální i skupinovou aktivizaci ve cvičné kuchyňce v přízemí zámku, ve skleníku a v multifunkční místnosti Snoezelen. K dalším aktivitám patřilo pravidelné setkávání s pejsky, s duchovním, obstarávání běžných nákupů či vyřizování běžných záležitostí každodenního života. Pro klienty byla zorganizována pracovníky bydlení v zámeckém sále akce Valentýnský zámecký ples a v létě v parku Hry bez hranic. Dále se měli klienti možnost účastnit tradiční Zámecké zahradní slavnosti a Hudebního rockového odpoledne. Pravidelně se zajišťovaly služby pedikérky a holičky, které svou službu vždy podřídily požadavkům klientů. Pracovníci v přímé péči během roku 2022 usilovali o individualizaci poskytovaných služeb. Jako nástroj sloužil osobní plán klienta, zpracovaný ve spolupráci s ním a týmem klienta. Plán byl s klientem pravidelně hodnocen a aktualizován.

V září 2022 se část klientů přestěhovala do nově zrekonstruovaného objektu na adrese Rybníček 45/10, 784 01 Litovel a na 1. bydlení se přestěhovali klienti z 2. bydlení.

## **Modernizace bydlení**

Během roku 2022 probíhala rekonstrukce budovy v Litovli a část klientů se připravovala na stěhování do nově zrekonstruované budovy v Litovli a část klientů na přemístění na 1. bydlení. Z tohoto důvodu neprobíhala modernizace bydlení a došlo pouze k drobným opravám bydlení.

## **Vize na rok 2023**

Vzhledem k tomu, že organizace je zapojena do procesu transformace sociálních služeb, jsou vize na rok 2023 nadále směřovány ke změnám podporujícím transformaci. Naším cílem je klienty, kteří se budou v roce 2023 stěhovat, na toto stěhování připravit, a to prostřednictvím výletů do nových

objektů, rozhovorů, provádění nácviků běžných denních činností a udržení včetně podpory stávajících schopností a dovedností. I nadále chceme organizovat a rozšiřovat nabídku společenských akcí a výletů pro všechny naše klienty.

Na podzim roku 2023 by se měla otevřít služba DOZP na ul. Havlíčkova v Zábřehu, kam by se mělo přestěhovat 12 klientů z Nových Zámků do nově postaveného domu rodinného typu s dvěma domácnostmi. Další klienti by pak měli v budoucnu přejít do nových služeb v dalších nových domech zřízených ve vybraných lokalitách v rámci pokračující transformace.

Rovněž plánujeme pokračovat v dalším vzdělávání pracovníků, zejména v oblasti transformace sociálních služeb, a současně se aktivně podílet na procesu transformace sociálních služeb.

## 2.2 Domov pro osoby se zdravotním postižením – 2. bydlení

**vedoucí:** Mgr. Josef Vybíral

**tel:** 585 155 832

**email:** [vybiral@novezamky.cz](mailto:vybiral@novezamky.cz)

**poskytovaná služba:** domov pro osoby se zdravotním postižením dle § 48 zákona č. 108/2006 Sb., o sociálních službách, v platném znění

**adresa:** Nové Zámky 2, 784 01 Mladeč

**kapacita bydlení:** 25 klientů do 31. 8. 2022

**složení pracovního týmu:** vedoucí DOZP – 2. bydlení do 31. 8. 2022



13 pracovníků v sociálních službách do 31. 8. 2022

**Posláním sociální služby** je poskytování podpory osobám v nepříznivé životní situaci způsobené dlouhodobě nepříznivým zdravotním stavem (mentálním postižením), která vyžaduje zejména podporu v základních životních potřebách. Sociální služba usiluje o zkvalitnění života klientů dlouhodobě závislých na péči a pomoci jiných osob.

**Služba byla poskytována** mužům a ženám ve věku od 20 let s mentálním postižením včetně přidružených smyslových nebo tělesných omezení. Jedná se o osoby, které jsou závislé na pomoci jiné fyzické osoby a které potřebují stálou (dlouhodobou) péči či pomoc ve většině základních životních potřeb.

**Sociální službu neposkytujeme osobám**

1. s hluchoslepotou, tj. s kombinací zrakového a sluchového postižení,

2. závislým na alkoholu, omamných a psychotropních látkách ve fázi, kdy závislost způsobuje poruchy a újmy na tělesném i duševním zdraví, ve společenských vztazích a ve společenské činnosti.

**Cílem sociální služby** je podpora klientů v naplňování základních životních potřeb a přání při respektování jejich důstojnosti a s ohledem na individuální přístup.

### **Základní činnosti sociální služby**

- a) Poskytnutí ubytování
- b) Poskytnutí stravy
- c) Pomoc při zvládání běžných úkonů péče o vlastní osobu
- d) Pomoc při osobní hygieně nebo poskytnutí podmínek pro osobní hygienu
- e) Výchovné, vzdělávací a aktivizační činnosti
- f) Zprostředkování kontaktu se společenským prostředím
- g) Sociálně terapeutické činnosti
- h) Pomoc při uplatňování práv, oprávněných zájmů a při obstarávání osobních záležitostí

### **Specifikace služby**



V budově Nových Zámků byl v roce 2022 provoz DOZP dispozičně rozdělen na tři bydlení. Každé z nich zajišťuje potřeby klienta spojené s bydlením, stravováním, soukromím, dovednostmi sebeobsluhy a volným časem.

Bydlení se odlišují prostorovými dispozicemi. Jedná se o skupinové bydlení v jednolůžkových až čtyřlůžkových pokojích. Pokoje jsou vybaveny

standardním zařízením organizace, ale i soukromým majetkem klientů. Jednotlivá bydlení dále disponují společným sociálním zařízením pro všechny klienty bydlení, společnými prostory pro výdej stravy, jídelnou a společenskou místností.

### **Průběh služby v roce 2022**

Průběh poskytované služby je podřízen snaze přiblížit život klientů v co největší možné míře životu jejich vrstevníků. V rámci aktivizace mohli klienti navštěvovat dílny v obci Červenka, kam byli

pravidelně ze zámku a zpět dopravování. Dále byla zajišťována pracovníky služby individuální podpora na základě konkrétních cílů klientů či aktivity zprostředkované od jiných subjektů (canisterapie). Část klientů využívalo multismyslovou relaxační místnost Snoezelen, která se v září 2022 přestěhovala na pobočku do Litovle. Využívala se cvičná kuchyňka, která byla vytvořena z keramické dílny. Aktivizace u klientů, kteří vyžadují vysokou míru podpory, vychází z individuálních potřeb daného klienta (procházky, předčítání knih, rozhovory, bazální stimulace atd.). Během roku byly opět uskutečněny společenské akce, které měly velký význam pro každého klienta. Jednotlivá bydlení pořádala tyto akce převážně v prostorech bydlení. Pořádané akce měly značný ohlas u všech našich klientů a jako každý rok se na zámku již tradičně pořádala Zámecká zahradní slavnost a Hudební rockové odpoledne. Na přání jednotlivých klientů probíhalo během roku také společné vaření ve cvičné kuchyňce. Část klientů měla možnost poznat blíže město Zábřeh a zhlédnout stavbu jejich budoucího domova, kam by se v rámci procesu transformace měli na podzim 2023 přestěhovat. Po odstěhování klientů z Nových Zámků do nově zrekonstruované budovy v Litovli, došlo k přesunu klientů z 2. bydlení na 1. bydlení v prvním patře budovy zámku. Klienti změnu zvládli velmi dobře a brzy se aklimatizovali v novém prostředí. Od 1. 9. 2022 je 2. bydlení uzavřeno.

## **Modernizace bydlení**

Během roku 2022 probíhala rekonstrukce budovy v Litovli a část klientů se připravovala na stěhování do nově zrekonstruované budovy v Litovli a část klientů na přemístění na 1. bydlení. Z tohoto důvodu neprobíhala modernizace bydlení a došlo pouze k drobným opravám bydlení.

## **Vize na rok 2023**

Vzhledem k tomu, že je organizace zapojena do procesu transformace sociálních služeb, jsou vize na rok 2023 nadále směřovány ke změnám podporujícím transformaci. Naším cílem je klienty, kteří se budou v roce 2023 stěhovat, připravit na tuto změnu prostřednictvím výletů do nových objektů, rozhovorů, provádění nácviků běžných denních činností včetně podpory stávajících schopností a dovedností. I nadále chceme pro naše klienty organizovat a rozšiřovat nabídku společenských akcí a různých aktivit.

Tato vize se však už netýká 2. bydlení, které je od 1. 9. 2022 uzavřeno a nepředpokládá se jeho opětovné otevření.

## 2.3 Domov pro osoby se zdravotním postižením – 3. bydlení

**vedoucí:** Mgr. Josef Vybíral

**tel:** 585 155 833

**email:** [vybiral@novezamky.cz](mailto:vybiral@novezamky.cz)

**poskytovaná služba:** domov pro osoby se zdravotním postižením dle § 48 zákona č. 108/2006 Sb., o sociálních službách, v platném znění

**adresa:** Mladeč, Nové Zámky 2, 784 01 Litovel

**kapacita bydlení:** 22 klientů

**složení pracovního týmu:** vedoucí DOZP



sociální pracovník

15 pracovníků v sociálních službách

**Posláním sociální služby** je poskytování podpory osobám v nepříznivé životní situaci způsobené dlouhodobě nepříznivým zdravotním stavem (mentálním postižením), která vyžaduje zejména podporu v základních životních potřebách. Sociální služba usiluje o zkvalitnění života klientů dlouhodobě závislých na péči a pomoci jiných osob.

**Služba byla poskytována** mužům a ženám ve věku od 20 let s mentálním postižením včetně přidružených smyslových nebo tělesných omezení. Jedná se o osoby, které jsou závislé na pomoci jiné fyzické osoby a které potřebují stálou (dlouhodobou) péči či pomoc ve většině základních životních potřeb.

**Sociální službu neposkytujeme osobám**

1. s hluchoslepotou, tj. s kombinací zrakového a sluchového postižení,



2. závislým na alkoholu, omamných a psychotropních látkách ve fázi, kdy závislost způsobuje poruchy a újmy na tělesném i duševním zdraví, ve společenských vztazích a ve společenské činnosti.

**Cílem sociální služby** je podpora klientů v naplňování základních životních potřeb a přání při respektování jejich důstojnosti a s ohledem na individuální přístup.

### **Základní činnosti sociální služby**

- a) Poskytnutí ubytování
- b) Poskytnutí stravy
- c) Pomoc při zvládání běžných úkonů péče o vlastní osobu
- d) Pomoc při osobní hygieně nebo poskytnutí podmínek pro osobní hygienu
- e) Výchovné, vzdělávací a aktivizační činnosti
- f) Zprostředkování kontaktu se společenským prostředím
- g) Sociálně terapeutické činnosti
- h) Pomoc při uplatňování práv, oprávněných zájmů a při obstarávání osobních záležitostí

### **Specifikace služby**



Nové Zámky jsou ústředím celého zařízení, poskytující sociální službu v třípodlažní budově dospělým mužům a ženám ve věku od 20 let s potřebou vyšší míry podpory. Vnitřně je sociální služba v Nových Zámkách členěna na samostatná bydlení, na kterých jednotlivé pracovní týmy zjišťují, hodnotí a zabezpečují potřeby klientů sociální služby spojené

s bydlením, stravováním, hygienou, péčí o vlastní osobu (sebeobsluhou) a volným časem. Jedná se o skupinové bydlení v jednolůžkových až čtyřlůžkových pokojích. Pokoje jsou vybaveny standardním zařízením. Jednotlivá bydlení dále disponují společným sociálním zařízením pro všechny klienty bydlení, společnými prostory pro výdej stravy, jídelnou a společenskou místností. Klienti mají možnost během dne využívat nabídky individuální aktivizace či trávit čas ve společných prostorách určených pro aktivizaci a relaxaci.

## Průběh služby v roce 2022

V průběhu celého roku byla klientům na základě zjištěných potřeb, přání a cílů klientů poskytována individuální či skupinová aktivizační činnost, podpora při začleňování se do běžné společnosti a zajištění využití volného času. Klienti využívali aktivity zprostředkované od jiných subjektů (canisterapie). Klienti měli možnost navštěvovat kostel v Litovli a každý měsíc se konala bohoslužba v prostorách sálu na Nových Zámcích.

Aktivizace u klientů, kteří vyžadují vysokou míru podpory, vycházela z individuálních potřeb daného klienta (procházky, předčítání denního tisku, časopisů a knih, rozhovory, bazální stimulace atd.).

Klienti využívali cvičnou kuchyňku, která se nachází v budově zámku a slouží klientům a získávání zkušeností s přípravou stravy. Na přání klientů zde probíhalo individuální i společné vaření a pečení a probíhali zde i další aktivizační a odpočinkové činnosti dle přání klientů.

Klienti měli možnost navštěvovat keramickou dílnu v Července, kde se klienti seznamují s prací s keramickou hlinou, jejím zpracováním, vypalováním, glazováním a dalšími technikami, které podporují nejen rozvoj tvůrčích dovedností, ale zároveň pomáhají při procvičování jemné motoriky.

Během roku byly opět uskutečněny společenské akce, které měli velký význam pro každého klienta, Zámecká zahradní slavnost a Hudební rockové odpoledne.

Proběhlo venkovní grilování, které se setkalo s velkým ohlasem klientů, pořádaly se oslavy narozenin klientů na bydlení, proběhla akce Vánoční posezení a Mikulášská nadílka.

Proběhlo několik setkání s klienty, kde byli klienti informováni o procesu transformace.

## Modernizace bydlení

Během roku 2022 byly pořízeny pro klienty DOZP nové povlečení a prostěradla, do kuchyňky na bydlení byl zakoupen nový mixér a indukční plotýnka. Klientům byly zakoupeny nové matrace. Byly vytvořeny dva nové jednolůžkové pokoje a společenská místnost klientů, která slouží zároveň jako návštěvní místnost.

## Vize na rok 2023

Vzhledem a tomu, že organizace je zapojena do procesu transformace sociálních služeb, jsou vize na rok 2023 nadále směřovány ke změnám podporujícím transformaci.

Zvýšení kapacity bydlení na 24 klientů a postupné doplnění klientů do tabulkového stavu. I nadále chceme organizovat a rozšiřovat nabídku společenských akcí. Chtěli bychom pokračovat v drobných opravách na bydlení a výmalbě prostor kuchyňky, koupelny a WC. Dále bychom chtěli pokračovat

v dalším vzdělávání pracovníků, zejména v oblasti transformace sociálních služeb a současně se aktivně podílet na procesu transformace sociálních služeb Nové Zámky.

## 2.4 Domov pro osoby se zdravotním postižením – Červenka

**vedoucí:** Mgr. Libuše Kučerová

**tel:** 585 114 966

**e-mail:** [kucerova@novezamky.cz](mailto:kucerova@novezamky.cz)

**poskytované služby:** domov pro osoby se zdravotním postižením dle § 48 zákona č. 108/2006 Sb., o sociálních službách, v platném znění

**adresa** Wolkerova 361, 784 01 Červenka

**kapacita bydlení:** 10 klientů

**složení pracovního týmu:** vedoucí DOZP

12 pracovníků v sociálních službách



**Posláním sociální služby** domova pro osoby se zdravotním postižením je poskytování podpory osobám v nepříznivé životní situaci způsobené dlouhodobě nepříznivým zdravotním stavem (mentálním postižením), které vyžaduje zejména podporu v základních životních potřebách. Sociální služba usiluje o zkvalitnění života klientů dlouhodobě závislých na péči a pomoci jiných osob.

**Služba byla poskytována** mužům a ženám ve věku od 20 let s mentálním postižením včetně přidružených smyslových nebo tělesných omezení. Jedná se o osoby, které jsou závislé na pomoci jiné fyzické osoby a které potřebují stálou (dlouhodobou) péči či pomoc ve většině základních životních potřeb.

**Sociální službu neposkytujeme osobám**

1. s hluchoslepotou, tj. s kombinací zrakového a sluchového postižení,

2. závislým na alkoholu, omamných a psychotropních látkách ve fázi, kdy závislost způsobuje poruchy a újmy na tělesném i duševním zdraví, ve společenských vztazích a ve společenské činnosti.

**Cílem sociální služby** je podpora klientů v naplňování základních životních potřeb a přání při respektování jejich důstojnosti a s ohledem na individuální přístup.

### **Základní činnosti sociální služby**

- a) Poskytnutí ubytování
- b) Poskytnutí stravy
- c) Pomoc při zvládání běžných úkonů péče o vlastní osobu
- d) Pomoc při osobní hygieně nebo poskytnutí podmínek pro osobní hygienu
- e) Výchovné, vzdělávací a aktivizační činnosti
- f) Zprostředkování kontaktu se společenským prostředím
- g) Sociálně terapeutické činnosti
- h) Pomoc při uplatňování práv, oprávněných zájmů a při obstarávání osobních záležitostí

### **Specifikace služby**



Služba DOZP Červenka byla zahájena 1. června 2021, v rámci jedné z etap transformace organizace. Rodinný dům, nacházející se v obci v běžné zástavbě, prošel rozsáhlou rekonstrukcí v průběhu roku 2020 – 2021. Dům je dvoupodlažní, na každém podlaží se nachází jedna domácnost s kapacitou pět klientů se střední a vyšší mírou potřebné podpory a pomoci. V obou domácnostech jsou k dispozici dva dvoulůžkové pokoje a jeden jednolůžkový. Jednotlivé pokoje jsou pro každého klienta vybaveny skříní, lůžkem, nočním stolem, lampičkou, stolem s židlemi. Společná kuchyň s jídelním stolem,

sedacím nábytkem a televizí slouží ke stravování a společnému setkávání. Kuchyňská linka je standardně vybavena ledničkou, mikrovlnnou troubou, sklokeramickou varnou deskou, pečící troubou a rychlovarnou konvicí. V každé domácnosti se nachází prostorná koupelna se sprchovým koutem, dvěma umývadly a místem s automatickou pračkou a sušičkou pro nácvik praní osobního prádla klientů. Dům je podsklepen. Suterénní prostory jsou koncipovány jako zázemí pro pracovníky. Nachází se zde pracovna pracovníků v přímé péči, kterou společně obývají s všeobecnou sestrou ve

službě. Dále je zde šatna pracovníků s toaletou a sprchou, úklidovou místností, sklad a kotelna. Součástí domu je prostorná dvojgaráž. Dům je umístěn v centru rozsáhlé zahrady se vzrostlými stromy, zahradním altánem, skleníkem a zahradním domkem na uskladnění sezónních pomůcek pro práci na zahradě.

## **Průběh služby v roce 2022**

Během roku 2022 se klienti v co největší možné míře zapojovali do činností v rámci domácností, v péči o svůj osobní majetek, praní prádla, skládání či jeho ukládání, sebeobsluze a nácvikům v oblasti osobní hygieny. Učili se hospodařit s osobními finančními prostředky, chodili si pravidelně nakupovat do obce, ale i do nedalekého města Litovel, kam buď chodili pěšky, nebo dojížděli veřejnou dopravou. Ve městě průběžně využívali službu pedikérky či holiče. V rámci seznamování se s životem v obci se klienti zúčastnili celorepublikové akce Uklidíme Česko, kdy dostali za úkol odstranit odpadky z určené části obce Červenka. V průběhu roku pracovníci pro klienty organizovali výlety do Náměště na Hané, Jeseníku, Šumperku, ZOO Olomouc, Veterán arény Olomouc, návštěvu lázeňského města Luhačovice, za přírodou si vyjeli do Jesence, zahrad v Kroměříži, za nákupy vlakem do Mohelnice, Olomouce a Uničova. Zúčastnili se Zámecké zahradní slavnosti a Hudebního rockového odpoledne v Nových Zámcích. Někteří klienti se rekreovali na Rehabilitačním táboře pro mentálně postižené v Hraničných Petrovicích. Opakovaně se setkávali se svými kamarády v rámci opékání vuřtů a své kamarády si pozvali i na Halloweenské dýňobraní. Jednou měsíčně se klienti účastnili sportovního utkání ve hře v kuželky, opakovaně navštěvovali farmu Nový Dvůr u Litovle, před vánočními svátky se věnovali pečení perníčků a vánočního cukroví. S pracovníky se podíleli na organizaci Vánoční besídky. Někteří klienti opakovaně absolvovali krátkodobou či dlouhodobou návštěvu u svých příbuzných. Využili pozvání Rokytnice na Zámecký podzim, dále navštívili divadelní představení v Litovli a koncert DUO Yamaha. Ve velkém stylu v pronajatém sále v Haňovicích měl možnost oslavit své kulatiny klient, kam si pozval svého opatrovníka a všechny své kamarády, k poslechu i tanci hrála živá hudba a catering dodal různé druhy občerstvení, které přítomní klienti měli možnost ochutnat poprvé. Další klient si přál oslavit své narozeniny v Šantovce v Olomouci, což si také splnil. Ve svém domově klienti s oblibou využívali posezení v zahradním altánku a pomáhali při pěstování zeleniny a sklizni ovoce. Vedle všech zmíněných aktivit někteří klienti pravidelně navštěvovali dílny na Července. Pracovníci v dílnách zorganizovali tradiční Keramickou soutěž, na kterou pozvali kamarády z jiných zařízení. Během roku klienti vytvořili řadu výrobků, se kterými se prezentovali na Prodejní velikonoční výstavě a Prodejní vánoční výstavě v Městském klubu Litovel a v prostorách RC Olomouc v rámci Velikonočního jarmarku a Vánočního jarmarku. Pracovníci vedle zmíněných aktivit zajišťovali podle potřeby doprovody

k lékařům, na úřady, vykonávali klíčové pracovníky jednotlivým klientům. S týmem úzce průběžně spolupracovala sociální pracovnice, která se podílela i na tvorbě individuálních plánů a jejich aktualizaci.

## **Modernizace bydlení**

Celková modernizace domu proběhla v rámci rekonstrukce a drobné nedostatky se napravovaly i v průběhu roku 2022. U zahradního domku byla vyměněna poškozená střešní krytina, řešil se problém se zatékáním vody na balkoně v prvním patře. Ovocná zahrada byla doplněna o nové ovocné stromy, byly vybudovány zvýšené záhony pro pěstování sezónní zeleniny.

## **Vize na rok 2023**

Začleňovat klienty do běžného života v obci, udržovat dovednosti potřebných k chodu domácnosti, v péči o vlastní osobu a osobní věci, popřípadě nacvičovat dovednosti nové. Prostředí domu a jeho okolí udržovat tak, aby bylo příjemné, pěkné a estetické, a aby se klienti ve službě cítili bezpečně a spokojeně. Obnovit výmalbu, tam kde bude potřeba, umístit chrániče rohů stěn, které jsou nejvíce opotřebovávány. Účastnit se akcí pořádaných obcí, opět nabídnout pomoc při jarním úklidu obce. V rámci Dnů otevřených dveří nabídnout prohlídku prostor domu veřejnosti. Uspořádat setkání rodinných příslušníků, opatrovníků, přátel a kamarádů klientů při různých akcích pořádaných pro klienty. Pokračovat ve společných oslavách narozenin či jmenin klientů s rodinou a opatrovníky. Nadále využívat k aktivizaci prostory dílen na Července a podporovat její činnost zajištěním potřebného materiálu. Vybudovat na zahradě účelný systém zalévání plodin formou instalace čerpadla do studny a rozmístěním hadic. Vést klienty k úspoře energií a vody.



## 2.5 Domov pro osoby se zdravotním postižením – Litovel

**vedoucí:** Mgr. Libuše Kučerová

**tel:** 585 114 966

**e-mail:** [kucerova@novezamky.cz](mailto:kucerova@novezamky.cz)

**poskytované služby:** domov pro osoby se zdravotním postižením dle § 48 zákona č. 108/2006 Sb., o sociálních službách, v platném znění

**adresa:** Rybníček 45/10, 784 01 Litovel

**kapacita bydlení:** 18 klientů

**složení pracovního týmu:**



vedoucí DOZP

sociální pracovník

20 pracovníků v sociálních službách

pracovník úklidu

**Posláním sociální služby** je poskytování podpory osobám v nepříznivé životní situaci způsobené dlouhodobě nepříznivým zdravotním stavem (mentálním postižením), která vyžaduje zejména podporu v základních životních potřebách. Sociální služba usiluje o zkvalitnění života klientů dlouhodobě závislých na péči a pomoci jiných osob.

**Služba byla poskytována** v daném roce mužům a ženám ve věku od 20 let s mentálním postižením včetně přidružených smyslových nebo tělesných omezení. Jedná se o osoby, které jsou závislé na pomoci jiné fyzické osoby a které potřebují stálou (dlouhodobou) péči či pomoc ve většině základních životních potřeb.

**Sociální službu neposkytujeme osobám**

1. s hluchoslepotou, tj. s kombinací zrakového a sluchového postižení,

2. závislým na alkoholu, omamných a psychotropních látkách ve fázi, kdy závislost způsobuje poruchy a újmy na tělesném i duševním zdraví, ve společenských vztazích a ve společenské činnosti.

**Cílem sociální služby** je rozvoj a udržení individuálních schopností a dovedností klientů služby při současném respektování jejich důstojnosti, tempa a naplňování jejich individuálních potřeb. Podpora aktivního, smysluplného života s vazbou na veřejné služby.

### **Základní činnosti sociální služby**

- a) Poskytnutí ubytování
- b) Poskytnutí stravy
- c) Pomoc při zvládání běžných úkonů péče o vlastní osobu
- d) Pomoc při osobní hygieně nebo poskytnutí podmínek pro osobní hygienu
- e) Výchovné, vzdělávací a aktivizační činnosti
- f) Zprostředkování kontaktu se společenským prostředím
- g) Sociálně terapeutické činnosti
- h) Pomoc při uplatňování práv, oprávněných zájmů a při obstarávání osobních záležitostí

### **Specifikace služby**



Dne 1. září 2022 byla po rozsáhlé rekonstrukci opět zprovozněna pro službu domov pro osoby se zdravotním postižením budova v Litvli, kam se z 1. bydlení přestěhovalo 15 klientů včetně 3 klientů z jiných bydlení v rámci zámku. Nový domov zde našlo celkem 18 klientů, z toho 5 žen a 13 mužů se střední a vysokou mírou podpory. Na jednotlivých podlažích třípatrové budovy byla rekonstrukcí vytvořena domácnost pro 6 klientů. V každé domácnosti se nachází čtyři jednolůžkové pokoje, jeden dvoulůžkový, společná kuchyňka s jídelnou, dvě koupelny,

jedna s kombinovanou vanou a druhá se sprchou, obě s toaletami. Koupelny jsou navíc vybaveny automatickou pračkou a sušičkou, určenou pro nácvik praní osobního prádla klientů. Na každém pokoji má klient k užívání umývadlo. Pokoje jsou vybaveny polohovatelným elektrickým lůžkem, nočním stolem, poličkou, stolem a židlí. Klienti mají možnost si svůj pokoj vybavit drobnými

předměty, televizí či rádiem. Pro imobilní klienty jsou na každé domácnosti k dispozici zvedáky. Z 18 klientů jich 17 používá kompenzační pomůcku, buď vozík nebo chodítko. Pouze jedna klientka nepotřebuje kompenzační pomůcku, ale vzhledem ke zrakovému postižení je plně odkázána na pomoc pracovníka. Pracovníci mají a dispozici pracovnu, jídelnu, šatnu se dvěma sprchovými kouty, toalety pro muže a ženy. Pro svou práci mají možnost v každé domácnosti využívat notebook a v pracovně počítač. Celodenní strava pro klienty je denně dovážena z centrální kuchyně a v hlavní kuchyňce u jídelny pro pracovníky je rozdělována podle počtu strávníků do jednotlivých domácností. Celá budova je bezbariérová, s výtahem a nájezdovou rampou, s přístupem na terasu a k hlavnímu vchodu. Budova je z hlediska bezpečnosti proti požáru vybavena protipožárními dveřmi a možností evakuovat klienty po hlavním a vedlejším schodišti, která vedou až do nejvyššího patra. Z důvodu případné evakuace jsou ve druhém a třetím patře lůžka klientů vybavena evakuačními podložkami.

## **Průběh služby v roce 2022**

V září 2022 se z 1. bydlení přestěhovalo 15 klientů do nově zrekonstruovaného domu v Litovli a celkovou kapacitu doplnili 3 klienti z jiných bydlení. Současně přešlo z 1. bydlení i 8 pracovníků v přímé péči a 12 pracovníků z jiných bydlení zámku. Nový tým pracovníků v přímé péči včetně všeobecných sester byl navíc doplněn sociální pracovníci a pracovníci na úklidu. Před samotným přestěhováním se měli klienti možnost seznámit s novými prostory budovy a vybrat si pokoj. Po přestěhování se klienti věnovali zabydlování ve svých pokojích a seznamovali se s okolím a městem. Dva klienti začali pravidelně navštěvovat dílnu na Července. Nastavil se systém návštěv pedikérky. Službu holiče a kadeřnice začali klienti využívat v městě. Pokračovalo setkávání s pejsky a návštěvy kostela. Během měsíce září došlo k vybavení místnosti určené pro Snoezelen. Klienti si postupně zvykali na nové prostředí, pracovníky, nový systém a nové zvyklosti. Opravené prostory byly nabídnuty k prohlídce rodinným příslušníkům klientů a opatrovníkům, osloveni byli i kamarádi klientů. Ke změnám došlo v systému klíčových pracovníků, při příchodu do nového prostředí si klienti mohli dohodnout s pracovníky, kdo komu bude dělat klíčového pracovníka, kdo se nedomluvil, tomu byl klíčový pracovník přidělen. Byly sestaveny nové pracovní týmy, pro řešení záležitostí jednotlivých klientů. Do jednotlivých týmů byla zařazena sociální pracovnice a všeobecná sestra. V souvislosti s přestěhováním byly aktualizovány individuální plány a plány péče. U každého klienta bylo přehodnoceno pobírání osobních finančních prostředků, samostatný pohyb a s tím spojená rizika. Společně s DOZP Červenka byla pro klienty zorganizována Vánoční besídka, kde měli klienti možnost vystoupit s nacvičeným programem. Pod vedením školeného pracovníka proběhly na závěr roku dva kluby, jeden určený pro ženy a druhý pro muže, věnované osvětě a otázkám souvisejících s intimitou

klienta. Kvalitu poskytované služby měli možnost klienti zhodnotit formou dotazníku, vyplněného ve spolupráci s klíčovým pracovníkem.

## **Modernizace bydlení**

Přestěhováním klientů do nově zrekonstruované budovy došlo k výrazným změnám v životě klientů. Zabydleli se v jednolůžkových, omezeně ve dvoulůžkových pokojích s elektrickými polohovatelnými lůžky, nábytkem na uložení osobních věcí, umývadlem. Koupelny jednotlivých domácností jsou vybaveny zvedací vanou s možností relaxačního programu, sprchou, toalety s madly, pro manipulaci a převoz imobilních klientů jsou k dispozici zvedáky. Nové prostředí vedlo k celkovému zklidnění klientů, kdy nejsou rušeni jinými klienty. Vlivem nového prostředí se někteří rozmluvili, více se usmívají a vyjadřují svá přání. Průběžně se učí využívat nabízené aktivizační programy, činnosti spojené s chodem domácnosti, např. skládání nádobí do myčky, třídění prádla do pračky, skládání prádla ze sušičky a jeho ukládání.

## **Vize na rok 2023**

Naším cílem je klienty udržovat v jejich individuálních schopnostech. Hledat vhodné aktivity a připravovat akce, na kterých se mohou setkávat se svými kamarády či rodinnými příslušníky a opatrovníky. Nadále budeme pokračovat ve vzdělávání pracovníků. Podporovat a stmelovat tým pracovníků v přímé péči s všeobecnými sestrami a sociální pracovníci. Aktualizovat individuální plány, odpovídající osobním schopnostem jednotlivých klientů, vyhledávat rizika, aby služba byla službou bezpečnou. Pokračovat s návštěvami pejsků, návštěvami kostela, klienty aktivizovat v dílnách na Července a nově pro klienty zavést muzikoterapii. Prostory vybavit mobilními věšáky a na ošetřovně umístit sedací nábytek.

## 2.6 Domov pro osoby se zdravotním postižením – Měrotín

**vedoucí:** Michaela Čechová

**tel:** 587 114 963

**email:** [cechova@novezamky.cz](mailto:cechova@novezamky.cz)

**poskytovaná služba:** domov pro osoby se zdravotním postižením dle § 48 zákona č. 108/2006 Sb., o sociálních službách, v platném znění

**adresa:** Měrotín 106, 783 24 Měrotín

**kapacita bydlení:** 12 klientů

**složení pracovního týmu:** vedoucí DOZP

10 pracovníků v sociálních službách



**Posláním sociální služby** je poskytování podpory osobám v nepříznivé životní situaci způsobené dlouhodobě nepříznivým zdravotním stavem (mentálním postižením), která vyžaduje zejména podporu v základních životních potřebách. Sociální služba usiluje o zkvalitnění života klientů dlouhodobě závislých na péči a pomoci jiných osob.

**Služba byla poskytována** mužům ve věku od 20 let s mentálním postižením včetně přidružených smyslových nebo tělesných omezení. Jedná se o osoby, které jsou závislé na pomoci jiné fyzické osoby a které potřebují stálou (dlouhodobou) péči či pomoc ve většině základních životních potřeb.

### **Sociální službu neposkytujeme osobám**

1. s diagnostikovanou poruchou autistického spektra,
2. závislým na alkoholu, omamných a psychotropních látkách ve fázi, kdy závislost způsobuje poruchy a újmy na tělesném i duševním zdraví, ve společenských vztazích a ve společenské činnosti.

**Cílem sociální služby** je podpora klientů v naplňování základních životních potřeb a přání při respektování jejich důstojnosti a s ohledem na individuální přístup.

## **Základní činnosti sociální služby**

- a) Poskytnutí ubytování
- b) Poskytnutí stravy
- c) Pomoc při zvládání běžných úkonů péče o vlastní osobu
- d) Pomoc při osobní hygieně nebo poskytnutí podmínek pro osobní hygienu
- e) Výchovné, vzdělávací a aktivizační činnosti
- f) Zprostředkování kontaktu se společenským prostředím
- g) Sociálně terapeutické činnosti
- h) Pomoc při uplatňování práv, oprávněných zájmů a při obstarávání osobních záležitostí

## **Specifikace služby**



Služba DOZP je od 1. 5. 2021 poskytována v novostavbě rodinného domu v obci Měrotín v běžné zástavbě obce pro 12 klientů. Objekt je rozdělen na dva samostatně stojící přízemní rodinné domy. Domy jsou propojené společnou vstupní chodbou, z níž je vstup do každé bytové jednotky a také na terasu a zahradu. V bytové jednotce v pravé části domu se nachází obývací místnost s kuchyní, z níž je vstup francouzskými

dveřmi na terasu, pracovna personálu, technická místnost, koupelna se sprchovým koutem a toaletou, koupelna s vanou a toaletou, koupelna pro personál, dva jednolůžkové pokoje a dva dvoulůžkové pokoje.

V bytové jednotce v levé části domu se nachází obývací místnost s kuchyní, z níž je vstup francouzskými dveřmi na terasu, velká technická místnost, kotelna, šatna personálu, koupelna se sprchovým koutem a toaletou, koupelna s vanou a toaletou, velká technická místnost, dva jednolůžkové pokoje a dva dvoulůžkové pokoje. Obě bytové jednotky jsou vybaveny novým nábytkem, který splňuje specifické potřeby klientů. Pokoje mají klienti vybaveny také soukromým vybavením, popřípadě televizí.

## Průběh služby v roce 2022

Průběh poskytované služby byl i v loňském roce podřízen adaptaci na nové prostředí a maximální snaze přiblížit život klientů v co největší možné míře běžnému životu jejich vrstevníků.

Po celý rok poskytovali pracovníci klientům potřebnou podporu a pomoc s ohledem na jejich individuální přání a potřeby. Pracovníci vedli s klienty rozhovory, podporovali je v každodenních běžných činnostech a různých skupinových i individuálních aktivitách. Klienti se již aktivně zapojovali do domácích prací, jako je praní prádla, věšení prádla, drobný úklid, vaření, pečení, úklid pokojů, převlékání postelí, zametání, vytírání, mytí nádobí a jiné. V loňském roce se již také klienti mohli více věnovat zvelebování zahrady a práci na zahradě. Společně s pracovníky založili obyčejné i vyvýšené záhony z palet, kde si společnými silami začali pěstovat zeleninu, ovoce a bylinky, které následně využili při vaření. Společně s pracovníky si klienti také založili dvě okrasné skalky a zasadili okrasné traviny, keře a osázeli truhlíky na okna. Všemi těmito aktivitami si klienti prohlubovali a udržovali svoje stávající schopnosti a dovednosti, osobní realizaci a manuální schopnosti a zručnost. Klienti i v loňském roce hojně využívali posezení v zahradě, procházky po obci a přilehlém okolí, nákupy osobních věcí v místním obchodě, ten však byl bohužel koncem roku uzavřen. Klienti proto častěji jezdili autobusem na nákupy přímo do Litovle. V Litovli využívali někteří klienti, kromě osobních nákupů, také služby kadeřnice, pedikérky a lékařů. V Litovli se také účastnili společenských akcí a různých výstav v muzeu. Po celý rok pracovníci klientům nabízeli také různé druhy skupinových i individuálních aktivizačních činností jako například již zmíněné procházky, předčítání knih, deskové hry, kreslení, skládání her, čtení, prohlížení časopisů, ruční tvoření a jiné. Pravidelně také pracovníci s klienty vařili a pekli. Aktivizace u klientů, kteří vyžadovali vyšší míru podpory, pak vycházela vždy z individuálních potřeb konkrétního klienta. Během celého roku pak pracovníci pro klienty plánovali různé akce. Byly to například akce – Vítání Jara, Jarní opékání, Mezinárodní den štěstí, Vítání jara na sále NZ, Oslava Velikonoc, Oslava prvního roku bydlení, které se účastnila také paní starostka, Den s bramboráčky, Promítání filmu v areálu kulturního domu, Sportovní odpoledne, Výlet na Pardusku, Výlet po stopách Litovle s návštěvou cukrárny, Podzimní opékání špekáčků, Výlet do blízkého lesa, Výlet do dílen na Červenku, Výlet do Muzea harmonik v Litovli, Výšlap na Pardusku, Halloween, Mikuláš, Rozsvěcování stromku v obci, Vánoční posezení, oslavy narozenin klientů, pečení, vaření, opékání špekáčků a různé druhy ručního tvoření. Klienti se účastnili také akcí na zámku, a to konkrétně Hudebního rockového odpoledne a Zámecké zahradní slavnosti. Všechny tyto společenské akce měli význam pro každého klienta a setkaly se tak s velkým ohlasem u všech klientů. Během celého roku byla služba otevřena rodinám, přátelům a opatrovníkům klientů, kteří tuto možnost využívali. Klienty často navštěvovala také paní starostka, a to například u příležitosti oslav narozenin



klientů, a také známí z obce a přátelé z Nových Zámků. Někteří klienti pak opakovaně pobývali doma se svými rodinami. Pracovníkům se celý rok dařilo klientům poskytnout velké množství různorodých aktivit a společenských akcí. Po celý rok byla klientům i pracovníkům oporou sociální pracovnice, která byla součástí týmu a úzce spolupracovala na sestavování individuálních plánů klientů. Celkově tato obrovská změna v bydlení všem klientům velmi prospěla. Klienti se celkově zklidnili, někteří klienti začali více komunikovat, začali se více zajímat o své okolí a s velkou radostí se zapojovali a účastnili nabízených aktivit a výletů. Stali se celkově aktivnější ve všech činnostech, a to jak v sebeobsluze a osobní hygieně, tak i v péči o domácnost a zahradu.

## **Modernizace bydlení**

Vzhledem a tomu, že se jedná o nový dům, mají klienti pořízeno veškeré vybavení domácností nové. V loňském roce bylo doplněno drobné vybavení kuchyněk (nádobí, drobné spotřebiče), ložní prádlo, ručníky, prostředky na úklid a jiné drobné vybavení domácnosti. Na zahradě byly vysazené ovocné a okrasné stromky a keře a byla také pořízena stínící plachta na plot, ohniště, zahradní nářadí a také nádrž na zalévání zahrady a kompostér.

## **Vize na rok 2023**

Naším cílem je i nadále poskytovat kvalitní sociální službu, podporovat klienty v udržení a prohloubení jejich stávajících schopností a dovedností, a to pomocí prováděných nácviků běžných denních činností a za pomoci individuálního přístupu pracovníků. Chceme u klientů také podporovat jejich individualitu, samostatnost a soběstačnost. I v letošním roce chceme pomáhat klientům při začleňování se do běžného života a života v obci, při zapojování se do místních aktivit, chceme prohlubovat jejich vztahy s obyvateli obce. I nadále chceme organizovat a rozšiřovat nabídku společenských akcí, různých aktivit a výletů pro všechny naše klienty. I v roce 2023 chceme poskytovat kvalitní sociální službu, která vychází ze sestavených individuálních plánů, které vycházejí z aktuálních přání a potřeb našich klientů. Klienty chceme podporovat v pravidelném kontaktu s rodinou a přáteli. Chceme pro klienty i v letošním roce uspořádat minimálně dvě setkání, dále setkání s opatrovníky a den otevřených dveří pro veřejnost. Chceme klientům poskytovat příjemné a bezpečné místo pro život. Rovněž bychom také chtěli pokračovat v dalším vzdělávání a osobním rozvoji pracovníků a současně se aktivně podílet na procesu transformace sociálních služeb.

## 2.7 Domov se zvláštním režimem

**vedoucí:** Bc. Radek Hříbek  
**tel:** 585 155 834  
**email:** [hribek@novezamky.cz](mailto:hribek@novezamky.cz)

**poskytované služby:** domov se zvláštním režimem dle § 50 zákona č. 108/2006 Sb., o sociálních službách, v platném znění

**adresa DZR Nové Zámky:** Nové Zámky 2, 784 01 Mladeč

**adresa DZR Červenka:** Jiráskova 338, 784 01 Červenka

**kapacita služby:** 16 klientů

**složení pracovního týmu:**



vedoucí DZR

28 pracovníků v sociálních službách

1 pracovnice úklidu

**Posláním sociální služby** je poskytování podpory osobám v nepříznivé životní situaci způsobené dlouhodobě nepříznivým zdravotním stavem – mentálním postižením nebo nedostatečnými sociálními dovednostmi z nich vyplývajících. Sociální služba poskytuje pravidelnou pomoc a podporu v naplňování životních a specifických potřeb klientů.

**Služba byla poskytována** v daném roce mužům ve věku od 27 let s mentálním postižením a s přidruženým psychickým onemocněním, včetně přidružených smyslových nebo tělesných omezení. Jedná se o osoby závislé na pomoci jiné fyzické osoby, jejichž specifické potřeby vyžadují určitá režimová opatření.

**Sociální službu neposkytujeme osobám**

1. s mentálním postižením kombinovaným s demencí,
2. s diagnostikovanou schizofrenií,
3. s hluchoslepotou, tj. s kombinací zrakového a sluchového postižení,

4. závislým na alkoholu, omamných a psychotropních látkách ve fázi, kdy závislost způsobuje poruchy a újmy na tělesném i duševním zdraví, ve společenských vztazích a ve společenské činnosti.

Služba je poskytována i osobám s mentálním postižením kombinovaným s demencí, kterým služba začala být poskytována před datem 1. 1. 2020 a jejichž nepříznivá sociální situace nadále trvá a nemohla být vyřešena poskytováním jiné formy a druhu sociální služby.

**Cílem sociální služby** je podpora klientů v jejich specifických individuálních životních potřebách při současném respektování jejich důstojnosti a práv.

### **Základní činnosti sociální služby**

- a) Poskytnutí ubytování
- b) Poskytnutí stravy
- c) Pomoc při osobní hygieně nebo poskytnutí podmínek pro osobní hygienu
- d) Pomoc při zvládání běžných úkonů péče o vlastní osobu
- e) Zprostředkování kontaktu se společenským prostředím
- f) Sociálně terapeutické činnosti
- g) Aktivizační činnosti
- h) Pomoc při uplatňování práv, oprávněných zájmů a při obstarávání osobních záležitostí



### **Specifikace služby**

Sociální služba je umístěna v budově Nových Zámků na 4. bydlení. Jedná se o skupinové bydlení v jednolůžkových až dvoulůžkových pokojích. V Nových Zámkách jsou společná sociální zařízení pro všechny klienty, společný prostor pro výdej stravy, jídelna a společenská místnost. V Nových Zámkách byla kapacita domova se zvláštním režimem v daném roce pro 8 klientů.



Sociální službu DZR dále poskytujeme od 1. 11. 2020 také v obci Červenka v rodinném domě na adrese Jiráskova 338, 784 01 Červenka, kam bylo v rámci transformace přestěhováno 8 klientů z Nových Zámků. Jedná se o bariérový, dvoupodlažní, podsklepený rodinný dům, který je rozdělen na dvě domácnosti. Každá domácnost má kuchyň, obývací jídelnu, WC, koupelnu a tři pokoje.

Jednolůžkové a dvoulůžkové pokoje jsou vybaveny nábytkem a přizpůsobené specifickým potřebám klientů. V tomto rodinném domě jsou v každé domácnosti 4 klienti, kteří mají volný přístup k celé domácnosti. Sociální služba je poskytována nepřetržitě.

## **Průběh služby v roce 2022**

Rok 2022 se nesl v duchu rozvolňování protiepidemických opatření. Rozšířila se nabídka činností v rámci aktivizace. V průběhu uplynulého roku klienti využívali na základě svých individuálních potřeb nabídky aktivizace na bydlení, v tvořivé dílně či skleníku, a to za doprovodu pracovníka bydlení. Na Července měli klienti možnost navštěvovat keramickou dílnu s pracovníkem. Klienti rovněž dostávali individuální podporu na základě konkrétních cílů či aktivity zprostředkované od jiných subjektů (návštěva duchovního, canisterapie). Dále využívali v prostorách aktivizace a cvičné kuchyňky situované v přízemí budovy pro možnost vaření. Každý měsíc si spolu s pracovníky připravovali různé pokrmy a aktivně se na jejich přípravě podíleli. Dále se klienti dle zájmu účastnili kulturních akcí v zařízení. Společně probíhaly také oslavy narozenin klientů. Během roku klienti navštěvovali město Litovel, ve kterém se s podporou pracovníků učili nakupovat oblečení, obuv, oblíbené potraviny či pochutiny a nakupování završovali návštěvou oblíbené cukrárny, ve které si vždy pochutnali na dobré kávě a zákusku. Využívali také procházky do parku, lesa, na Doubravský dvůr apod. Pracovníci společně s klienty DZR v Července připravili v průběhu jara a léta dvě setkání pro klienty DZR Nové Zámky spojené s grilováním a ukázkou domu, kdy jsme klientům vysvětlili průběh transformace s plánovanou stavbou rodinného domu v obci Medlov-Králová. Klienti z Červanky jezdili na nákupy do Litovle s využitím hromadné dopravy. Nadále využívali služeb pedikúry a holiče v obecním středisku služeb, kam dochází převážně pěšky v doprovodu pracovníka. Lákavou nabídkou pro klienty byly také akce pořádané jednotlivými bydleními, jako byl Mezinárodní den přátelství, Velikonoce na zámku, Zámecká zahradní slavnost, Hudební rockové odpoledne atd. Klienti si díky těmto akcím měli možnost

popovídat a posedět s kamarády z jiných bydlení a zařízení. Společné akce jsou u klientů velice žádané a oblíbené.

## **Modernizace bydlení**

Bydlení klientů v Nových Zámkách bylo ve větší míře přizpůsobeno jejich specifickým potřebám tak, aby si následně neublížili a prostředí jim maximálně vyhovovalo. Byla vyměněna sedací souprava v denní místnosti. Bydlení bylo doplněno drobným vybavením, jako je ložní prádlo, ručníky a polštáře. Do koupelny byla nainstalovaná pračka a sušička pro individuální nácvik běžných denních činností v domácnosti. V průběhu roku došlo jen k drobným opravám na vybavení a provozních zařízeních. Na Července byly dovybaveny jednotlivé pokoje klientů estetickými prvky dle jejich představ. Pokračovaly úpravy pozemku kolem domu, byly vytvořeny levandulové záhony, vysazeny ovocné stromy, vytvořen bylinkový záhon kombinovaný s jahodami a kanadskými borůvkami.

## **Vize na rok 2023**

V roce 2023 se budeme nadále věnovat procesu transformace. Klienty z Nových Zámek budeme připravovat na stěhování, které proběhne v druhé části roku 2023 do nového místa poskytování sociální služby v obci Medlov-Králová. Před stěhováním s nimi budeme vést rozhovory a nadále provádět nácvik denních činností ve cvičné kuchyňce nebo přímo na bydlení a podporovat tak klienty v samostatnosti. Navštívíme s klienty stavbu rodinného domu v Králové, aby očekávané stěhování do nového prostředí proběhlo co nejpřirozeněji. Na Července chceme pokračovat v začleňování našich klientů do chodu obce, účastnit se kulturně společenských akcí, které bude obec pořádát. Plánujeme zrenovovat venkovní dřevěné posezení.

Nadále chceme poskytovat sociální službu co nejkvalitněji s ohledem na individuální potřeby klientů. Budeme pokračovat v dalším vzdělávání a zaškolování stávajících i nových pracovníků zejména v oblasti transformace sociálních služeb se zaměřením na vzdělávání pracovníků v oblasti jednání s klienty s poruchou chování. Dále budeme organizovat různé společenské akce pro klienty, aktivně se zaměřovat na podporu klientů v oblasti návštěv kostela, restaurací a cukráren, nákupů, návštěv rodiny a přátel.

## 2.8 Chráněné bydlení

<b>vedoucí:</b>	<b>Mgr. Iveta Nováková</b>	<b>Mgr. Hana Kopečná</b>
<b>domy v gesci:</b>	Červenka, Drahanovice, Uničov	Litovel Pavlínka a Star. nám.
<b>tel:</b>	585 155 846	585 155 846
<b>e-mail:</b>	<a href="mailto:novakova@novezamky.cz">novakova@novezamky.cz</a>	<a href="mailto:kopecna@novezamky.cz">kopecna@novezamky.cz</a>
<b>poskytované služby:</b>	chráněné bydlení dle § 51 zákona č. 108/2006 Sb., o sociálních službách, v platném znění	
<b>adresa:</b>	Nádražní 388, 784 01 Červenka Olomoucká 345/60, 783 91 Uničov Drahanovice 283, 783 44 Drahanovice Pavlínka 1141/17, 784 01 Litovel Staroměstské náměstí 233/10, 784 01 Litovel	
<b>kapacita služby:</b>	33 klientů	
<b>složení pracovního týmu:</b>	2 vedoucí CHB sociální pracovník 22 pracovníků v sociálních službách	



**Posláním sociální služby** je poskytovat podporu dospělým lidem s mentálním postižením v rozvoji nebo udržení dovedností vedoucích a samostatnosti v péči o vlastní osobu a domácnost. Služba podporuje klienta v dosahování příležitostí a možností, které jim napomůžou žít způsobem, který je ve společnosti považován za běžný.

**Služba byla poskytována** mužům i ženám ve věku od 20 let se sníženou soběstačností z důvodu mentálního postižení lehkého až středního stupně, kombinovaného s tělesným či smyslovým postižením, jejichž situace vyžaduje individuální podporu či pomoc jiné fyzické osoby.

### **Sociální službu neposkytujeme osobám**

1. s přidruženým tělesným postižením vyžadujícím bezbariérové prostředí,
2. jejichž chování by závažným způsobem narušovalo kolektivní soužití klientů, např. z důvodu chronického duševního onemocnění, sklonům k agresivnímu chování,
3. s psychotickými poruchami (např. schizofrenie, osoby s poruchou osobnosti),
4. s nekompenzovaným záchvatovitým onemocněním (např. epilepsií),
5. jejichž stav vyžaduje nepřetržitý dohled po dobu 24 hodin (vyjma místa poskytování Staroměstské náměstí 233/10, Litovel),
6. s poruchou autistického spektra,
7. se závislostí na alkoholu, nebo jiných návykových látkách,
8. s těžkým stupněm specifických smyslových vad, např. úplná ztráta zraku a sluchu.

**Cílem sociální služby** je poskytovat podporu jen v takové míře, kterou skutečně klient potřebuje, naučit ho vést samostatně domácnost, naučit ho přebírat zodpovědnost za svůj život, tj. stát se nezávislým, umět se rozhodovat, dosáhnout takové míry samostatnosti, která mu umožní žít v běžném prostředí s minimální potřebnou podporou, naučit klienta využívat běžně dostupné veřejné služby, podporovat klienta žít život srovnatelný s vrstevníky s ohledem na jeho přání a potřeby, podporovat kamarádské a partnerské vztahy klientů.

### **Základní činnosti sociální služby**

- a) Poskytnutí stravy nebo pomoc při zajištění stravy
- b) Poskytnutí ubytování
- c) Pomoc při zajištění chodu domácnosti
- d) Pomoc při osobní hygieně nebo poskytnutí podmínek pro osobní hygienu
- e) Výchovné, vzdělávací a aktivizační činnosti
- f) Zprostředkování kontaktu se společenským prostředím
- g) Sociálně terapeutické činnosti
- h) Pomoc při uplatňování práv, oprávněných zájmů a při obstarávání osobních záležitostí



## Specifikace služby



### ČERVENKA

Chráněné bydlení v obci Červenka je poskytováno v rodinném domě od 1. 3. 2017 na adrese Nádražní 388, 784 01 Červenka. Dům je samostatně stojící, bariérový, podsklepený, přízemní s obytným podkrovím a vestavěnou garáží. Sociální služba je poskytována během dne, bez nočních služeb.



### UNIČOV

Chráněné bydlení ve městě Uničov je poskytováno v rodinném domě od 1. 5. 2017 na adrese Olomoucká 345/60, 783 91 Uničov. Dům je bariérový, řadový, koncový, částečně podsklepený se dvěma nadzemními podlažími a podkrovím. Ve dvoře je situován samostatně stojící zděný objekt se sedlovou střechou, ve kterém je garáž a v podkroví pobytová místnost. Sociální služba je poskytována během dne, bez nočních služeb.



### DRAHANOVICE

Chráněné bydlení v obci Drahanovice je poskytováno v rodinném domě od 1. 6. 2017 na adrese Drahanovice 283, 783 44 Drahanovice. Dům je bariérový, samostatně stojící, nepodsklepený, přízemní s obytným podkrovím. Sociální služba je poskytována během dne, bez nočních služeb.



### **LITOVEL – PAVLÍNKÁ**

Chráněné bydlení ve městě Litovel je poskytováno v rodinném domě od 1. 11. 2020 na adrese Pavlínka 1141/17, 784 01 Litovel. Dům je bariérový. Jedná se o třípodlažní, nepodsklepený, samostatně stojící rodinný dům, který je rozdělen na dvě domácnosti. Sociální služba je poskytována během dne, bez nočních služeb.



### **LITOVEL – STAROMĚSTSKÉ NÁMĚSTÍ**

Chráněné bydlení ve městě Litovel je poskytováno v rodinném domě od 1. 1. 2021 na adrese Staroměstské náměstí 233/10, 784 01 Litovel. Jedná se o bariérový, dvoupodlažní, nepodsklepený, řadový rodinný dům, který je rozdělen na dvě domácnosti. Sociální služba je poskytována nepřetržitě, 24 hodin denně.

## **Průběh služby v roce 2022**

Služba chráněného bydlení je zaměřena na podporu nácviku, získávání či udržení a zachování schopností a dovedností. Klienti jsou způsobilí samostatně nebo za podpory pracovníka v sociálních službách pečovat o svoji domácnost, vykonávají činnosti jako je praní, úklid, vaření, nakupování, péče o zahradu a jiné. Snahou pracovníků je dle individuálních potřeb intenzivně podporovat jednotlivce v jejich zájmech, nácviku chování, rozvíjení sociálních dovedností, podporovat je za účelem nácviku běžného způsobu života v oblastech, které to vyžadují. Snaží se být klientům oporou při jednání či využívání veřejných služeb, při snaze najít si zaměstnání. Tři klienti navštěvují denně praktickou školu v Zábřehu a jedna klientka školu v Topolanech. Hlavní myšlenkou je individualizace poskytované služby.

Klienti chráněných bydlení mají veliký zájem účastnit se různých kulturních, společenských i sportovních akcí pořádaných v obcích, ve kterých žijí. Nabídka společensko-kulturních akcí v rámci CHB byla v roce 2022 velice pestrá. Klienti z Červenky navštívili Muzeum veteránů Slatinice, Hornické muzeum ve Vítkovicích, účastnili se masopustu v Olomouci. Opět zavítali na jim oblíbený Lesní bar

v Lipové. Dále si užili spoustu zábavy v zábavním centru VIDA, navštívili hrad Špilberk. V letních měsících se zúčastnili akcí pořádaných nejen obcí, ale i organizací – Sportovní odpoledne, Zámecká zahradní slavnost, grilování u sousedů z DOZP. Klienti se vypravili i do Olšan u Šumperku, odkud část z nich pochází a kde se shledali se svými kamarády. V zimě několikrát navštívili vánoční trhy v přilehlých obcích (Litovel, Uničov, Olomouc, Červenka). Pánové z Uničova vyhledávají spíše relax – proto v průběhu roku intenzivně navštěvovali jak venkovní koupaliště, tak i krytý bazén. Rádi se setkávají s přáteli, proto pořádají narozeninové oslavy. Zúčastnili se také akce Zámecká zahradní slavnost a Hudební rockové odpoledne v Nových Zámčích, kde se potkali se svými přáteli a známými. Hojně navštěvují akce pořádané městem Litovel jako například koncerty a letní kino. Klienti z Drahanovic pravidelně navštěvují Aquapark Olomouc. Pánové se s oblibou účastní všech hokejových utkání na lední ploše v Olomouci nebo v Prostějově. Klienti s podporou pracovníků podnikli výlet do Loštic a Muzea Olomouckých tvarůžků, vyrazili do ZOO Olomouc na Svatém Kopečku, absolvovali turistický výlet na Kosíř aj. Také se zapojovali do akcí pořádaných organizací. V průběhu roku využili kulturního programu v Litovli a v Olomouci (jarmarky, koncerty, vánoční trhy).

Klienti ze Staroměstského náměstí vyrazili na výstavu Aquatera v Olomouci, také navštívili Nové Zámky na akci Hudební rockové odpoledne a na Zámecké zahradní slavnosti. Dále podnikli výlet do Lipníku nad Bečvou a do Velkých Losin. Zúčastnili se turnaje v „Člověče, nezlob se“. Se svými přáteli se potkali na přátelském posezení na DOZP Červenka. Dva klienti se účastnili v době velkých prázdnin letního tábora. Na konci září se na chráněném bydlení na Staroměstské náměstí konalo Sportovní odpoledne, na které dorazili i klienti z jiných chráněných bydlení. Rok 2022 byl zakončen dvoudenním výletem do vánoční Prahy.

Klienti z Pavlínky vyrazili několikrát během roku do Aquaparku Olomouc, dále navštívili Čechy pod Kosířem, hrad Bouzov a Šternberk. Své kamarády přišli pozdravit na DOZP v obci Červenka na opékání špekáčků a na přátelské posezení. Na podzim navštívili v Olomouci kino v Šantovce, a také se účastnili tanečního dopoledne v Uničově.

Klienti všech chráněných bydlení si užili společné chvíle na vánočním posezení v zapůjčeném sále na OÚ Červenka.



## Modernizace bydlení

Všechna chráněná bydlení byla vybavena novým ložním prádlem, drobným vybavením do kuchyně a domácnosti. V průběhu roku ve všech domácnostech chráněného bydlení probíhala běžná údržba domů a venkovních prostor.



## Vize na rok 2023

I nadále budeme ve spolupráci s opatrovníky pracovat na změně trvalého bydliště každého klienta včetně zajištění změny OP. Dále budeme uskutečňovat pravidelná setkání všech pracovníků



chráněného bydlení za účelem předávání zkušeností, zdokonalování v praxi, podpory metodiky, individuálního plánování atd. Klienta budeme podporovat v rozvíjení samostatnosti ve všech oblastech běžného života – zapojení se do společnosti, hospodaření s vlastními finančními

prostředky, jednání s institucemi, v oblasti péče o vlastní osobu, péče o domácnost včetně povzbuzování při uplatnění na trhu práce. Další činnosti budeme soustředit na zajištění potřebného vybavení (kuchyň, domácnost, aktivizační činnost, pracovní terapie aj.).

Snahou chráněného bydlení je poskytovat službu individuálně tak, aby odpovídala potřebám a cílům stávajících i nově příchozích klientů, a zároveň byla v souladu s posláním služby. Pozornost bude soustředěna na naplnění kapacity chráněného bydlení. V rámci zkvalitnění poskytované služby byl na chráněném bydlení na Staroměstském náměstí rozšířen provoz o noční službu. V době od 19.00–7.00 jsou všechny telefony ostatních chráněných bydlení přesměrovány na chráněné bydlení na Staroměstské náměstí. Pracovník konající noční službu, může tak urgentně zareagovat v případě mimořádné události. Klienti z chráněných bydlení si brzy zvykli, že v případě obtíží v době noční se mohou obrátit na pracovníka CHB Staroměstského náměstí v Litovli, který je schopen jim bezprostředně pomoci.

### III. AKTIVIZAČNÍ A SOCIÁLNÍ ČINNOST

---

**vedoucí:**

**Lenka Procházková**

**tel:**

585 155 819

**email:**

[prochazkova@novezamky.cz](mailto:prochazkova@novezamky.cz)

**poskytované služby:**

podpora klientů v souladu s jejich individuálními potřebami v oblasti komunikace, sebeobsluhy, sociálních dovedností a sebeusměrňování. Upevňování dosažených schopností klientů, podpora pracovních dovedností, aktivizace a využívání volného času. Metodická a vzdělávací činnost zaměstnanců.

**složení pracovního týmu:**

vedoucí oddělení

3 sociální pracovníci do 31. 8. 2022

1 sociální pracovník od 1. 9. 2022

5 pracovníků v sociálních službách do 31. 8. 2022

#### 3.1 Oblast aktivizační činnosti



**Aktivizační činnost** je založena na základě zjištěných potřeb, přání a cílů jednotlivých klientů sociální služby a možností poskytovatele. Aktivizace a podpora probíhá v místnostech a tomu určených, ve kterých klienti v rámci volného času a osobní realizace získávají něco nového nebo se udržují ve stávajících schopnostech a dovednostech. V případě potřeb je podpora klientům poskytnuta rovněž na jejich pokojích či ve společných prostorech domova.

Individuální podpora je také věnována relaxaci spojené s hudbou a možností sebevyjádření pomocí hudby. Oddělení se věnovalo individuálním potřebám jednotlivců, které spočívají jak v podpoře získávání sociálních dovedností, nácviků chování, podpoře zájmů (hra na hudební nástroje, četba knih), tak v podpoře při využívání veřejných služeb.

Do 31. 8. 2022 poskytovalo sociálně aktivizační oddělení klientům v budově zámku individuální aktivizační činnost, podporu a rozvoj získaných dovedností. Od 1. 9. 2022 v rámci transformace přešla

oblast aktivizační činnosti i s částí pracovníků sociálně aktivizačního oddělení pod jednotlivé sociální služby.

Klienti hojně využívali cvičnou kuchyňku, která je u nich velmi oblíbená. Tato kuchyňka se nachází



v budově zámku a mohou ji nyní navštěvovat i imobilní klienti. Klienti se učí nakupovat suroviny na přípravu jídel, která pak za podpory pracovníka připravují.

K relaxaci, zklidnění, k rozvoji verbální i neverbální komunikace, ke stimulaci smyslů, k odbourávání rizikových projevů jedince slouží multismyslová relaxační místnost Snoezelen. Cílem tohoto stimulačního a relaxačního

prostředí je umožnit konkrétnímu jedinci autentický zážitek a uspokojit jeho individuální potřeby. Úkolem místnosti je selektivní (výběrová) prezentace podnětů, které jsou dostatečně zajímavé a intenzivní, aby dokázaly jednotlivé smysly aktivizovat a klienta zaujmout. Tato místnost byla od 1. 9. 2022 přestěhována do DOZP v Litovli.

Sociálně aktivizační oddělení nabízelo klientům možnost účastnit se různých akcí, které také od září 2022 přešly na jednotlivé služby a domovy. Klienti mají také možnost za podpory pracovníků se účastnit sportovních soutěží nebo navštěvovat jiná zařízení sociálních služeb, která pořádají společenské či sportovní setkání.

## Skupina klientů

Služby sociálně aktivizačního oddělení byly poskytovány klientům služby domova pro osoby se zdravotním postižením i klientům služby domova se zvláštním režimem podle jejich zájmu a kapacity.

## Rozvojové programy

Oddělení nabízelo služby jednotlivým bydlením. O tom, jaké služby a v jakém rozsahu budou poskytovány, se jednalo již při jednání se zájemcem o sociální službu. Rozhodnutí je na základě stanovených osobních cílů a individuálního plánování klientů služeb. Aktivizace v Nových Zámkách je proces, kterým jsou klienti vedeni k činorodosti. Cílem aktivizace je spokojenost klienta, dobrý pocit z toho, co udělá, co se naučí, radost z toho, že něco dokáže.

Pracovníci jsou povinni podporovat klienta v samostatnosti a tím neprohlubovat jeho nepříznivou situaci.



Vzhledem k zapojení organizace do procesu transformace jsou některé rozvojové programy zaměřeny na nácvik a získávání schopností a dovedností s chodem domácnosti.

## **Přehled kulturní, sportovní a společenské činnosti**

V květnu 2022 se nám podařilo uspořádat velmi známou a vyhledávanou hudební akci pro klienty i veřejnost „Hudební rockové odpoledne“, kde vystupují živé rockové kapely.

V červnu 2022 se uskutečnila Zámecká zahradní slavnost pro klienty organizace.

Klienti navštěvovali kostel v Litovli, probíhaly návštěvy duchovního v prostorech budovy zámku, mohli se zúčastnit canisterapie. Bylo pořádáno velké množství akcí pro klienty v rámci organizace.



## **Prezentace zařízení**

17. 3. 2022 se v tvořivých dílnách na Července konala akce KERAMICKÁ SOUTĚŽ – I. část, které se zúčastnili zástupci dílen z dalších zařízení.

26. 3. 2022 se naši klienti zúčastnili akce UKLIÐME ČESKO – UKLIÐME ČERVENKU.

9. 4. 2022 se naši klienti a zaměstnanci zúčastnili akce PRODEJNÍ VELIKONOČNÍ VÝSTAVA, která se konala v Městském klubu Litovel.

28. 4. 2022 se v tvořivých dílnách na Července konala akce KERAMICKÁ SOUTĚŽ – II. část, které se zúčastnili zástupci dílen z dalších zařízení.

12. 5. 2022 v tvořivých dílnách na Července proběhla KERAMICKÁ SOUTĚŽ – III. část (vyhodnocení), které se zúčastnili zástupci dílen z dalších zařízení.

V rámci celostátní akce TÝDEN SOCIÁLNÍCH SLUŽEB se v zařízení konaly dny otevřených dveří, a to v následujících termínech:

4. 10. 2022 v DOZP Nové Zámky

5. 10. 2022 v DOZP Litovel

4. a 5. 10. 2022 v DOZP Měrotín

3. 10. 2022 v DZR Červenka



6. 10. 2022 v CHB Drahanovice

5. 10. 2022 v CHB Litovel, Staroměstské nám.

6. 10. 2022 v CHB Litovel, Pavlínka

7. 10. 2022 v CHB Červenka

7. 10. 2022 v CHB Uničov

5.–18. 12. 2022 se naši klienti a zaměstnanci zúčastnili akce PRODEJNÍ VÁNOČNÍ VÝSTAVA, která se konala v Městském klubu Litovel.

## **Vize na rok 2023**

V nadcházejícím roce 2023 budeme pokračovat v zajišťování kulturních a společenských akcí pro všechny klienty sociálních služeb. Nadále budeme zajišťovat individuální aktivizaci klientům s cílem upevňovat již získané dovednosti jednotlivých klientů. Individuální aktivizaci zajistíme rovněž klientům, kteří mají své specifické potřeby. Ve cvičné kuchyňce v budově zámku budeme prohlubovat a upevňovat intenzivní nácviky a dovednosti spojené s přípravou stravy. To vše již však bude v gesci jednotlivých sociálních služeb a domovů.

## 3.2 Oblast sociální činnosti

**poskytované služby:**

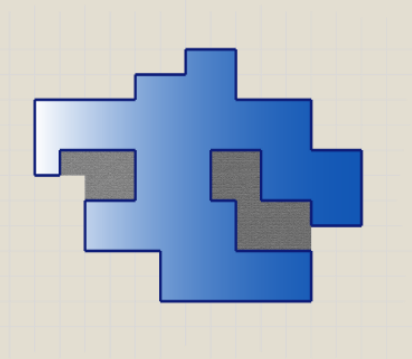
sociální agenda

**kapacita služby:**

94 klientů DOZP

16 klientů DZR

33 klientů CHB



**Sociální oddělení** vede veškerou agendu spojenou s přijímáním, propouštěním a úmrtím klienta sociální služby, eviduje a archivuje spisy klientů sociální služby, vykonává a poskytuje sociálně-právní poradenství opatrovníkům i ostatním potřebným osobám sociální služby, koordinuje a řídí činnost Výboru rodičů a přátel, Výboru

klientů sociální služby, zajišťuje a provádí zpracování podkladů a účast na jednáních v zájmu klientů sociální služby s jinými odborníky, se správními orgány, soudy, nestátními organizacemi a dalšími institucemi. Organizuje a koordinuje kontakt klientů sociální služby s rodinným prostředím.

Sociální oddělení koordinuje činnost sociálních pracovníků – uskutečňují se pravidelná setkávání sociálních pracovníků všech poskytovaných služeb. Zajistila se jednotnost a provázanost postupů sociální práce v rámci celé organizace vytvořením a aktualizováním metodik.

Jedna sociální pracovnice zpracovává vnitřní předpisy organizace, pracuje na aktualizacích vnitřních předpisů ve spolupráci se sociálními pracovníky, pracovníky v sociálních službách a vedením organizace. Zajišťuje vzdělávání pracovníků organizace a stáže pro všechny pracovníky organizace. Sociální oddělení úzce spolupracuje s vedením organizace na transformaci sociálních služeb příspěvkové organizace Nové Zámky – poskytovatel sociálních služeb.

### Služba klientům

Služba byla poskytována všem klientům sociálních služeb, kteří spadají do cílové skupiny zařízení Nové Zámky – poskytovatel sociálních služeb, příspěvková organizace, včetně chráněného bydlení.

### Průběh služby v roce 2022

Na základě nařízení vlády o zvýšení důchodů v roce 2022 byly upraveny u klientů sociální služby domov pro osoby se zdravotním postižením a domov se zvláštním režimem výpočty výše úhrad za poskytované sociální služby. Úhrada za celodenní stravu a ubytování se v průběhu roku 2022 navýšila

ve službách domov pro osoby se zdravotním postižením, domov se zvláštním režimem a chráněné bydlení. Úhrada za úkony péče se v průběhu roku 2022 navýšila ve službě chráněné bydlení. V této souvislosti sociální pracovníci připravovali jak nové smlouvy o poskytnutí sociální služby, které byly v rámci všech poskytovaných služeb aktualizovány, tak nové dodatky ke smlouvám.

1. 9. 2022 došlo ke stěhování klientů do nově zrekonstruovaného objektu na adrese Rybníček 45/10, v Litovli, kde je poskytovaná sociální služba domov pro osoby se zdravotním postižením pro klienty s vysokou mírou podpory. Sociální oddělení koordinovalo stěhování klientů a zpracovalo logistiku stěhování klientů do výše uvedeného objektu.

V roce 2022 jsme se snažili zajistit změnu trvalého bydliště u všech přestěhovaných klientů a v návaznosti na tuto změnu i nové občanské průkazy. V průběhu celého roku 2022 sociální oddělení pracovalo na aktualizaci vnitřních předpisů a metodik pro všechny poskytované služby. Celý rok sociální oddělení spolupracovalo s KÚOK na transformaci organizace.

### **Změny klientů sociální služby domova pro osoby se zdravotním postižením**

Ke dni 31. 12. 2022 bylo v příspěvkové organizaci Nové Zámky – poskytovatel sociálních služeb celkem 77 klientů.

V průběhu roku 2022 došlo v příspěvkové organizaci Nové Zámky – poskytovatel sociálních služeb, domov pro osoby se zdravotním postižením k následujícím změnám:

➤ Přijatí noví klienti	6
➤ Ukončení smlouvy	1
➤ Zemřeli	7

### **Změny klientů sociální služby domova se zvláštním režimem**

Ke dni 31. 12. 2022 bylo v příspěvkové organizaci Nové Zámky – poskytovatel sociálních služeb celkem 16 klientů. Dne 31. 12. 2022 byla 8 klientům, kteří 1. 1. 2023 přešli na DOZP, ukončena smlouva, a to z důvodu snížení kapacity DZR a zvýšení kapacity DOZP o 8 klientů.

V průběhu roku 2022 došlo v příspěvkové organizaci Nové Zámky – poskytovatel sociálních služeb, domov se zvláštním režimem k následujícím změnám:

➤ Přijatí noví klienti	1
➤ Ukončení smlouvy	8
➤ Zemřeli	1

## **Změny klientů sociální služby chráněné bydlení**

Ke dni 31. 12. 2022 bylo v příspěvkové organizaci Nové Zámky – poskytovatel sociálních služeb celkem 31 klientů.

V průběhu roku 2022 došlo v příspěvkové organizaci Nové Zámky – poskytovatel sociálních služeb, chráněné bydlení k následujícím změnám:

➤ Přijatí noví klienti	5
➤ Ukončení smlouvy	4
➤ Zemřeli	0

## **Vize na rok 2023**

Pokračovat ve spolupráci s KÚOK na transformaci organizace. Z důvodu transformačního procesu požádat KÚOK o snížení kapacity služby domov pro osoby se zdravotním postižením o dvě místa od 1. 1. 2024. V průběhu roku 2023 postupně informovat opatrovníky o změnách souvisejících s transformací příspěvkové organizace. Ve spolupráci s opatrovníky zajistit změnu trvalého bydliště u klientů a následně zajistit výměnu občanských průkazů. Koordinovat stěhování klientů do nově vybudovaného objektu v obci Medlov-Králová a v Zábřehu na ulici Havlíčkova, kde bude poskytována sociální služba domov pro osoby se zdravotním postižením. V souvislosti se stěhováním zajistit veškeré záležitosti. Tak jako každý rok budeme pokračovat v pravidelných setkáváních všech sociálních pracovníků. Pracovat na aktualizaci vnitřních předpisů a metodik.

Nadále pokračovat ve vzdělávání sociálních pracovníků v rámci profesního rozvoje. Zúčastňovat se pravidelných setkávání sekce sociálních pracovníků pod záštitou Asociace poskytovatelů sociálních služeb ČR. V průběhu celého roku 2023 podporovat kvalitu, profesionalitu a připravenost pracovníků na změny zajištěním školení a vizitací.

## IV. VZDĚLÁVÁNÍ

---

**vedoucí:**

**Lenka Procházková**

**tel:**

585 155 819

**email:**

[prochazkova@novezamky.cz](mailto:prochazkova@novezamky.cz)



**Vzdělávání zaměstnanců,** pracovníků v sociálních službách, sociálních pracovníků a všeobecných sester služby domov pro osoby se zdravotním postižením, služby domov se zvláštním režimem a služby chráněné bydlení.

### 4.1 Přehled vzdělávání zaměstnanců

**V rámci vzdělávání pořádané zaměstnavatelem v roce 2022 jsme se zaměřili na:**

- Opakování pravidel šetrné sebeobrany
- Veřejný závazek
- Manipulaci s klientem, polohování

**Zvyšování odborné úrovně zaměstnanců bylo podpořeno akreditovanými kurzy na téma:**

- Aktivizace uživatelů a praktické nácviky – 4x
- Posilování soudržnosti týmů v sociálních službách – 2x
- Nácvik uceleného systému úchopů a držení, krizové plány a zápis incidentu
- Úvod do problematiky opatrovnictví – 2x
- Posilování soudržnosti týmů v sociálních službách
- Úvod do práce s rizikem JINAK – 2x
- Sexualita osob s mentálním postižením 1 – 2x
- Stravování uživatelů – 3x
- Týmová spolupráce při práci s klientem – 6x
- Vzdělávání ve vybraných úchopech a držení v práci s klientem s rizikem v chování – 3x

**Dále jsme se zaměřili na odborné stáže a v průběhu roku jsme navštívili:**

- Vincentinum – poskytovatel sociálních služeb Šternberk, p. o., DOZP a DZR – 3x

## **Supervize**

V průběhu roku 2022 se uskutečnilo celkem 39 supervizí po dvou hodinách pro pracovníky ve skupinách DOZP Nové Zámky, DOZP Červenka, DOZP Litovel, DOZP Měrotín, DZR Nové Zámky, DZR Červenka, sociální oddělení, sociální pracovníci, pracovníci zdravotní péče, pracovníci chráněného bydlení.

## **Vzdělávání zdravotnických pracovníků**

Vzdělávání zdravotnických pracovníků bylo z části zajišťováno sociálním oddělením. Dále vedoucí zdravotní péče organizuje a nabízí zdravotnickým pracovníkům odborné semináře a konference pořádané profesním svazem APSS.

## V. ZDRAVOTNÍ PÉČE

---

<b>vedoucí:</b>	<b>Marta Dostálová</b>
<b>tel:</b>	585 155 830, 585 155 835
<b>email:</b>	<a href="mailto:dostalova@novezamky.cz">dostalova@novezamky.cz</a>
<b>poskytované služby:</b>	zdravotní a ošetrovatelská péče
<b>složení pracovního týmu:</b>	vedoucí zdravotní péče 20 všeobecných sester 1 fyzioterapeut 5 pracovníků úklidu



### 5.1 Oddělení zdravotní péče



Oddělení zdravotní péče zajišťuje zdravotní a ošetrovatelskou péči, rehabilitační péči, metodické vedení pracovníků v přímé péči a kontrolu hygienického standardu v zařízení. Všeobecné sestry poskytují klientům služby komplexní ošetrovatelské péče v souladu s nejnovějšími zásadami a odbornými poznatky, v souladu s ošetrovatelskými standardy jednotlivých odborných výkonů a individuálními ošetrovatelskými plány.

Péči poskytují prostřednictvím ošetrovatelského procesu, vedou odbornou ošetrovatelskou dokumentaci v souladu s legislativními požadavky.

Část odborných ošetrovatelských výkonů, které jsou klientům služby poskytovány, jsou na základě zvláštní smlouvy vykazovány na zdravotní pojišťovny. Zvláštní smlouvu má organizace uzavřenou se čtyřmi zdravotními pojišťovnami. Všeobecné sestry zhotovují dokumentaci o poskytnuté péči prostřednictvím výpočetní techniky, odborné výkony vykazované na zdravotní pojišťovny zaznamenávají prostřednictvím informačního systému CYGNUS.

## Průběh služby

Zdravotní péči v daném roce zajišťoval smluvní lékař ZP, který zabezpečoval péči o naše klienty spolu s vedoucí zdravotní péče, konziliárními lékaři a ostatním zdravotnickým personálem.

Zdravotní péče byla poskytována klientům ve službách DOZP a DZR Nové Zámky, DOZP Litovel, DOZP Měrotín, DOZP Červenka a DZR Červenka.

V Nových Zámkách v prvním pololetí roku 2022 pracovalo celkem 11 všeobecných sester. Z toho 8 v nepřetržitém provozu, 2 na denních službách a 1 pracovník na ranních službách na úseku rehabilitace. Zdravotní péče byla zajištěna v nepřetržitém provozu.

Ve druhém pololetí roku 2022 se rozšířil stav zdravotnických pracovníků o 2 nové všeobecné sestry. Do pracovního poměru nastoupily 1. 7. 2022. Byly zařazeny do nepřetržitého provozu. Stav zdravotnických pracovníků byl posílen z důvodu plánovaného přesunu 5 všeobecných sester do služeb na zrekonstruované pracoviště domova pro klienty se zdravotním postižením v Litovli.

Po ukončení rekonstrukce DOZP v Litovli na Rybníčku pak odešlo 5 všeobecných sester 1. 9. 2023 na toto pracoviště. Odborná zdravotní péče na tomto pracovišti byla zajišťována v nepřetržitém provozu. Na pracovišti DOZP a DZR v Července byla nadále poskytována zdravotní péče na každé službě dvěma všeobecnými sestrami na denních službách, které jsou plánovány včetně sobot a nedělí.

Na pracovišti DOZP, které se nachází v obci Měrotín, se poskytování zdravotní péče rovněž oproti minulému roku nezměnilo. Nadále bylo zajištěno třemi všeobecnými sestrami na denních službách sedm dní v týdnu.

Před zahájením provozu na pracovišti v Litovli bylo zajištěno zpracování dodatků ke smlouvám se zdravotními pojišťovnami a zahájeno řízení a obnovení identifikačního čísla pracoviště, aby bylo možné vykazovat ošetrovatelské výkony poskytované klientům na zdravotní pojišťovny.

Na všech uvedených pracovištích byla během roku 2022 zajišťována lékařská péče praktickým lékařem 1x za 14 dnů, psychiatrem 1x měsíčně, v rámci prevence a potřebných ošetření také stomatology. Na vyšetření a ošetření praktickým lékařem docházeli klienti v doprovodu všeobecné sestry nebo pracovníka v sociálních službách do ordinace, která se nachází v budově v Nových Zámkách.

Od 1. 9. 2022 mohli klienti začít docházet také do pracovny v budově DOZP v Litovli. Zde využívali návštěvy u lékaře zejména klienti z Litovle a z Červenky. V případě potřeby docházela lékařka za klientem přímo na jeho pokoj.



Stomatologická péče byla zajišťována v ordinacích stomatologů v Litovli, preventivní stomatologická péče klientům v Nových Zámkách byla poskytována v zařízení a následná ošetření v ordinaci zubního lékaře v Litovli.

Ostatní potřebná vyšetření a ošetření byla klientům všech služeb DOZP i DZR poskytována odbornými lékaři na pracovištích PK v Litovli, v nemocnici ve Šternberku a ve FN Olomouc. Nejčastěji jsou využívána vyšetření a ošetření interní ambulance, chirurgické ambulance, neurologické ambulance, diabetologické ambulance, onkologie, dále oddělení ORL, urologie, kožní, oční. Klienti dále absolvovali vyšetření ultrazvukem, RTG, CT a na dalších pracovištích.

Podle potřeby jsou klienti hospitalizováni nejčastěji na oddělení interním v PL Šternberk, v LDN Paseka, FN Olomouc nebo v nemocnici ve Šternberku.

## **Rehabilitační péče**

Rehabilitační péče byla klientům zajišťována rehabilitačním oddělením, kde pracují jeden fyzioterapeut a zaškolený zdravotnický pracovník, který absolvoval certifikovaný kurz „Rehabilitační péče o klienty s poruchami hybnosti v kontextu sociálních služeb“.

Během prvního pololetí roku 2022 probíhala rehabilitace pouze na rehabilitačním oddělení v budově Nových Zámek.

Od 1. 9. 2022, kdy byla zahájena služba DOZP v Litovli po rekonstrukci budovy, došlo ke změně v poskytování rehabilitačních služeb. Diplomovaný fyzioterapeut se věnoval 3 dny v týdnu klientům na DOZP v Litovli a 2 dny v týdnu na DOZP a DZR v Nových Zámkách. Další pracovník – zaškolený zdravotnický pracovník poskytoval výkony rehabilitačního ošetřovatelství klientům v Nových Zámkách.

Rehabilitační oddělení zajišťovalo aktivní i pasivní cvičení, individuální a skupinová cvičení, polohování, nácviky chůze, cvičení na přístrojích, dále elektroléčbu, ošetření ultrazvukem, magnetoterapii. Pracovníci rehabilitačního oddělení také poskytovali instruktáž pracovníkům v sociálních službách. Celkem bylo v roce 2022 pracovníky na rehabilitačním oddělení provedeno 4 636 výkonů.

### Výkaz práce rehabilitace za rok 2022

<b>Celkem klientů</b>	<b>3 399</b>
<b>Celkem výkonů</b>	<b>4 636</b>
skupinové cvičení	221
protahování zkrácených svalů	352
nácvik pohybových stereotypů (sed, stoj, chůze)	1 148
nácvik stoje a chůze s kompenzační pomůckou (chodítko, ...)	1 401
nácvik chůze v terénu	0
nácvik chůze po schodech	0
aktivní cvičení s dopomocí	340
aktivní cvičení proti odporu	51
aktivní cvičení s náradím	623
mechanoterapie (rotoped, stepper, ...)	457
facilitační, inhibiční a stimulační techniky	43

### Výkaz práce rehabilitace za rok 2022 – ambulance

<b>Celkem zaměstnanců</b>	<b>9</b>
<b>Celkem výkonů</b>	<b>9</b>
masáže	0
elektroléčba	0
magnetoterapie	0
ultrazvuk	9
termoterapie	0

## Hygienický standard – způsob a kvalita úklidu

Na pracovišti v Nových Zámkách byl v průběhu roku 2022 úklid zajištěn pěti uklízečkami. Čtyři z nich pracovaly na plný pracovní úvazek, jedna na úvazek poloviční. V polovině roku ukončila jedna pracovnice tohoto úseku pracovní poměr odchodem do starobního důchodu a na její pracovní místo nastoupila nová pracovnice. Přímým vedoucím tohoto oddělení je vedoucí zdravotní péče. Úklid je zajišťován podle potřeb provozu jednotlivých oddělení a ostatních pracovišť.

Na ostatních službách (Litovel, Měrotín, Červenka) úklid zajišťují rovněž uklízečky na plný nebo poloviční pracovní úvazek, vždy podle velikosti zařízení. Přímým vedoucím je vždy vedoucí konkrétní sociální služby.

Na všech zařízeních je úklid zajišťován v souladu s hygienickým provozním řádem a všemi souvisejícími předpisy. Hygienický dozor je zajišťován praktickým lékařem a vedoucí zdravotní péče a vedoucími služeb.

Jedenkrát ročně je pro pracovníky organizace zajištěno školení hygienického minima prostřednictvím vedoucí zdravotní péče.

## Náklady na zdravotnický materiál

Náklady na zdravotnický materiál (buničitá vata, PVC podložky, nádoby na sběr nebezpečného odpadu a další) za rok 2022 činily celkem 182 218,68 Kč.

Náklady na ochranné pomůcky (jednorázové rukavice), za rok 2022 činily celkem 185 736,36 Kč.

Náklady na oděvy (jednorázové pláště, overaly, čepice, roušky, respirátory...) za rok 2022 činily celkem 145 725,05 Kč.

Celkové náklady pak za rok 2022 činily 513 680,09 Kč.

V průběhu roku byly také nakupovány zdravotnické pomůcky, jako jsou například polohovací pomůcky, antidekubitní podložky, antidekubitní matrace, mechanické invalidní vozíky, chodítka a nácvičku chůze, diagnostické pomůcky, náhradní díly k mechanickým invalidním vozíkům a další drobnější pomůcky potřebné ke zkvalitnění života klientů služby.

## Vize na rok 2022

V rámci ošetrovatelské a rehabilitační péče podporovat rozvoj služby v následujících oblastech.

### Oblast rozvoje a spolupráce:

- Zajištění spolupráce s praktickými lékaři a odbornými ambulancemi v lokalitách, kde bude postupně poskytována sociální služba našim klientům v rámci probíhající transformace.
- Zajištění fungování nové služby DOZP v Zábřehu a v obci Medlov-Králová v oblasti zdravotní péče.

### Oblast personální:

- Navýšení počtu všeobecných sester dle transformačního plánu a jejich zaškolení v nových objektech.
- Průběžné informování pracovníků oddělení o změnách souvisejících s transformací a zajištění plynulého přechodu na nová místa výkonu práce.
- Zajištění plynulého vykazování výkonů odbornosti 913 na zdravotní pojišťovny v průběhu zahajování činnosti v nových objektech.

### Oblast technického vybavení:

- Pokračovat v pořizování pomůcek pro zkvalitnění života klientů.
- Vybavení pracovišť pro všeobecné sestry na službě DOZP v Zábřehu a v obci Medlov-Králová.

## VI. HOSPODAŘENÍ ORGANIZACE

---

**vedoucí:** Mgr. Jiří Borík  
**tel:** 585 155 817  
**email:** [borik@novezamky.cz](mailto:borik@novezamky.cz)

**poskytované služby:** účetní agenda organizace, mzdová, personální, administrativní, pokladní, majetková, rozpočtová a ostatní agenda

**složení pracovního týmu:** vedoucí ekonomického oddělení  
1 pracovník – hlavní účetní, rozpočtář  
1 pracovník – všeobecná účetní, pokladní  
1 pracovník – administrativní pracovník, referent spisové služby a majetkové správy

### 6.1 Ekonomické oddělení



**Ekonomické oddělení** zajišťuje a provádí ekonomickou a administrativní činnost organizace. Jedná se především o účetní agendu (samostatné účtování na uceleném úseku účetnictví, majetku, pohledávek a závazků, na úseku zúčtovacích vztahů a odběratelům, dodavatelům a zaměstnancům, zúčtování daní a dotací, pomocný analytický účet – PaP, úpravy rozpočtu, účtování příjmů

organizace), rozpočtovou agendu (podává vypracované žádosti o dotace přes zřizovatele, zajišťuje rozpis rozpočtu organizace a jeho vyhodnocení během roku, provádí úpravy rozpočtu), zajišťuje mzdovou agendu prostřednictvím externí firmy, personální agendu (komplexní koordinace a zajišťování rozvoje oblasti organizačních vztahů a systematizace, personalistiky, odměňování) a kompletní majetkovou správu včetně evidence nákupu a výdeje skladu všeobecného materiálu, potravin, čisticích prostředků a textilu, spisovou službu, doplňkovou činnost, pokladní a ostatní agendu organizace.

Ekonomické oddělení provádí roční rozbor, odesílá hlášení ISP, vyhotovuje finanční zprávu FKVS, zpracovává statistická hlášení dle požadavku ČSÚ, sleduje a plní zadané úkoly přes portál zřizovatele,

spolupracuje se sociálním oddělením na vykazování dat pro KISSoS a zpracovává statistiku MPSV, vypracovává hlášení pro úřad práce a jiné. Provádí roční vyúčtování dotace a příspěvku od zřizovatele. Zpracovává další podklady požadované zřizovatelem dle pokynů ředitele a zřizovatele.

## **Složení pracovního týmu**

Ekonomické oddělení řídí vedoucí pracovník. Hlavní účetní představuje jednu z nejdůležitějších pozic v rámci celé organizace. Sestavuje rozpočet příspěvkové organizace, provádí platby za organizaci. Všeobecná účetní, odpovídá za zápis a předkontace faktur od dodavatelů, vystavuje faktury, provádí správu nájmu nebytových prostor dle vnitřní směrnice a vede provozní pokladnu, zpracovává spotřebu energií organizace včetně evidence, vede objednávky a provádí jejich kontrolu, eviduje a kontroluje čerpání pohonných hmot, eviduje a organizuje inventury majetku. Administrativní pracovníce má na starost majetkovou správu a evidenci nákupu a výdeje ze skladu všeobecného materiálu, čisticích prostředků a textilu, spisovou službu, příjem a odesílání korespondence, datovou schránku a evidenci čerpání FKSP.

Mzdová agenda a personální agenda byla zajištěna prostřednictvím externích služeb. Zaměstnanci externí společnosti úzce spolupracují s vedoucím ekonomického oddělení a ostatními pracovníky.

Další ekonomické informace a podklady požadované zřizovatelem a jinými institucemi zpracovávají během roku všichni pracovníci ekonomického oddělení.

## Základní personální a ekonomické údaje

### 1. Členění zaměstnanců podle věku a pohlaví

Věk zaměstnanců	Muži		Ženy		Celkem		%	
	2021	2022	2021	2022	2021	2022	2021	2022
20 a méně	0	0	1	1	1	1	0,57	0,54
21–30	0	0	14	10	14	10	8,00	5,41
31–40	4	3	19	15	23	18	13,14	9,73
41–50	11	11	45	56	56	67	32,00	36,22
51–60	5	6	62	62	67	68	38,29	36,75
61 a více	3	3	11	18	14	21	8,00	11,35
<b>Celkem</b>	<b>23</b>	<b>23</b>	<b>152</b>	<b>162</b>	<b>175</b>	<b>185</b>	<b>100,00</b>	<b>100</b>
%	13,14	12,43	86,86	87,57	100,00	100		

### 2. Členění zaměstnanců podle dosaženého vzdělání

Dosažené vzdělání	Muži		Ženy		Celkem		%	
	2021	2022	2021	2022	2021	2022	2021	2022
Základní	0	0	10	10	10	10	5,71	5,41
Střední	0	0	0	0	0	0	0,00	0,00
Střední s výučním listem	5	5	54	64	59	69	33,71	37,30
Úplné střední	0	0	0	3	0	3	0,00	1,62
Úplné střední odborné	9	9	71	68	80	77	45,71	41,62
Vyšší odborné	1	1	4	3	5	4	2,87	2,16
Vysokoškolské	9	8	12	14	21	22	12,00	11,89
<b>Celkem</b>	<b>24</b>	<b>23</b>	<b>151</b>	<b>162</b>	<b>175</b>	<b>185</b>	<b>100,00</b>	<b>100,00</b>

### 3. Celkový údaj o průměrných platech

Měsíční plat	2021	2022
Průměrný hrubý měsíční plat	40 332 Kč	39 123 Kč

### 4. Vznik a ukončení pracovněprávních vztahů

Nástupy a ukončení PPV	2021	2022
Nástupy	36	32
Ukončení	14	20

### 5. Trvání pracovněprávního vztahu se zaměstnanci

Doba trvání pracovního poměru	2021		2022	
	počet	%	počet	%
Do 5 let	86	49,14	103	55,68
Do 10 let	26	14,86	19	10,27
Do 15 let	21	12,00	20	10,81
Do 20 let	15	8,57	13	7,02
Nad 20 let	27	15,43	30	16,22
<b>Celkem</b>	<b>175</b>	<b>100,00</b>	<b>185</b>	<b>100</b>

## 6. Přehled jednotlivých složek vyplacených na platy

Složka platu	2021	2022
<b>Základní plat dle tarifu</b>	45 190 696 Kč	51 050 253 Kč
<b>Plat za přesčasy včetně příplatků</b>	17 149 Kč	10 118 Kč
<b>OON</b>	0 Kč	85 050 Kč
<b>Příplatky</b>		
Příplatky osobní	7 138 126 Kč	7 777 841 Kč
Příplatky za práci v sobotu a neděli	2 907 590 Kč	3 570 387 Kč
Příplatky zvláštní	1 743 002 Kč	1 933 625 Kč
Příplatky za práci v noci	1 215 257 Kč	1 502 301 Kč
Příplatky za vedení	629 449 Kč	696 548 Kč
Příplatky za směnný provoz	422 650 Kč	495 091 Kč
Příplatky za přesčas 25 %	5 452 Kč	3 195 Kč
<b>Odměny</b>	11 668 403 Kč	5 313 954 Kč
<b>Náhrady</b>		
Náhrady za dovolenou	8 558 662 Kč	9 978 677 Kč
Náhrady za prvních 14 dní pracovní neschopnosti	977 502 Kč	1 086 588 Kč
Náhrady ostatní (návštěvy zdravotních zařízení apod.)	719 092 Kč	771 056 Kč
Doplňková činnost	0 Kč	0 Kč
<b>CELKEM</b>	<b>81 193 030 Kč</b>	<b>84 274 648 Kč</b>
ROZPOČET: LIMIT PROSTŘEDKŮ NA PLATY	81 223 030 Kč	84 274 648 Kč
Rozdíl (SKUTEČNOST vs. ROZPOČET)	30 000 Kč	0 Kč

## 7. Plnění ukazatelů

Ukazatel	2022	
	Plán	Skutečnost
Limit mzdových prostředků	83 667 000 Kč	84 274 684 Kč
Schválené limity mzdových prostředků (84 274 684,00 Kč) a průměrný přepočtený počet pracovníků (193,92) byly dodrženy.		

## 8. Odpisy

Ukazatel	2021		2022	
	Plán	Skutečnost	Plán	Skutečnost
Odpisy (neinvestiční př.)	3 287 000 Kč	4 087 205 Kč	3 729 000 Kč	4 057 147,34 Kč
Odvody zřizovateli	3 123 000 Kč	3 922 929 Kč	3 729 000 Kč	4 057 147,34 Kč

## 9. Čerpání investic (čerpání investičních prostředků)

Ukazatel	Skutečnost	
	2021	2022
Sprchové a hygienické křeslo (2 ks)	0,00 Kč	372 417,70 Kč
Vakový zvedák (3 ks)	0,00 Kč	434 355,55 Kč
Skříňový vozík s víkem	0,00 Kč	71 184,00 Kč
<b>CELKEM</b>	<b>0,00 Kč</b>	<b>877 957,25 Kč</b>

<b>10. Fondy</b>	<b>Stav a 31. 12. 2021</b>	<b>Stav a 31. 12. 2022</b>
Fond odměn	52 000,00 Kč	52 000,00 Kč
FKSP	1 987 901,00 Kč	2 476 801,68 Kč
Fond rezervní	309 715,09 Kč	309 715,09 Kč
Fond investiční	149 664,32 Kč	3 101,67 Kč

#### 11. Náklady a výnosy 2022

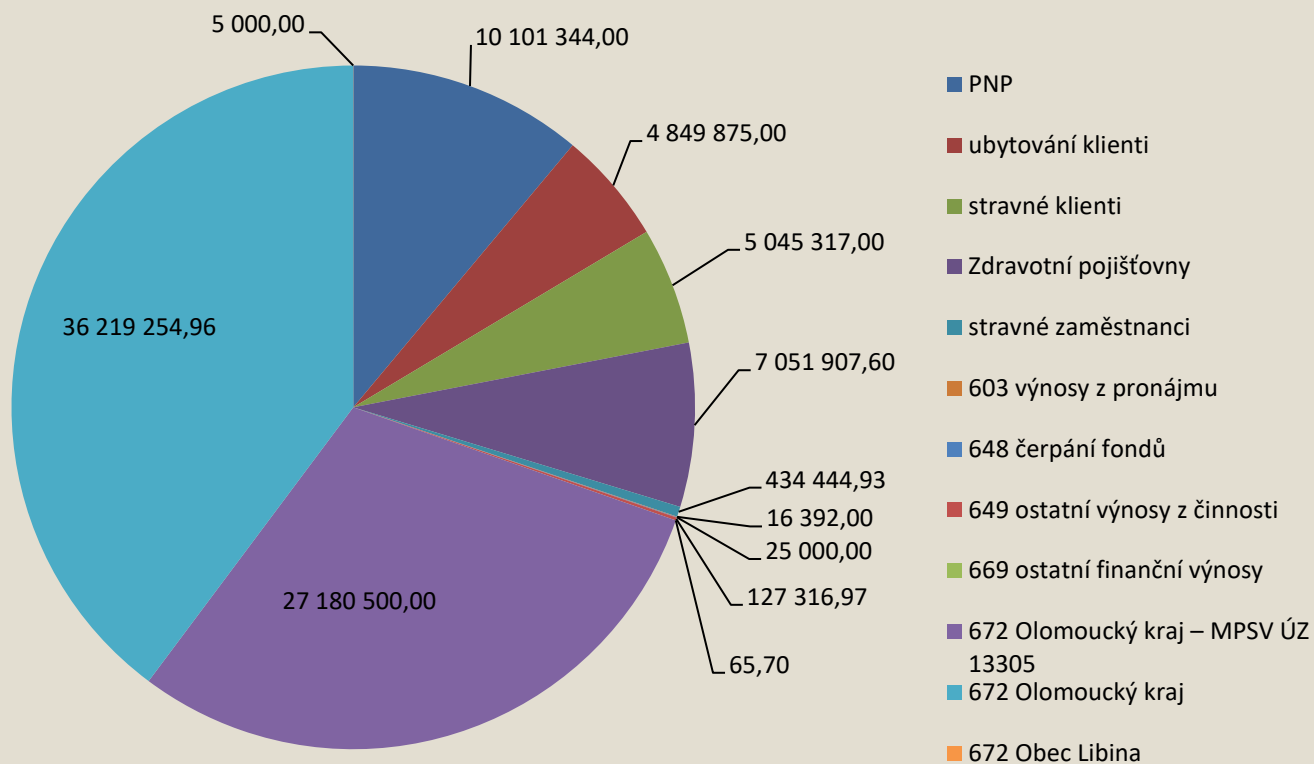
<b>Náklady a výnosy – 2019</b>	<b>DOZP</b>	<b>DZR</b>	<b>CHB</b>	<b>CELKEM</b>
501 Spotřeba materiálu	5 146 235,77 Kč	1 173 372,08 Kč	487 017,92 Kč	6 806 625,77 Kč
502 Spotřeba energie	2 286 288,03 Kč	382 152,48 Kč	987 960,15 Kč	3 656 400,66 Kč
511 Opravy a udržování	1 366 994,92 Kč	189 697 63 Kč	563 964,13 Kč	2 120 656,68 Kč
512 Cestovné	80 898,52 Kč	15 543,00 Kč	53 610,00 Kč	150 051,52 Kč
513 Nákl. na reprezentaci	5 594,00 Kč	952,00 Kč	1 962,73 Kč	8 508,73 Kč
518 Ostatní služby	2 148 261,96 Kč	333 184,84 Kč	600 959,66 Kč	3 082 406,46 Kč
521 Mzdové náklady	55 013 103,00 Kč	16 652 340,00 Kč	12 679 809,00 Kč	84 345 252,00 Kč
524 Zákonné soc. pojišť.	18 309 999,00 Kč	5 516 718,00 Kč	4 201 348,00 Kč	28 028 065,00 Kč
525 Jiné soc. pojištění	227 486,32 Kč	68 520,31 Kč	50 980,37 Kč	346 987,00 Kč
527 Zákonné soc. nákl.	1 496 087,46 Kč	456 959,71 Kč	468 945,92 Kč	2 521 993,09 Kč
538 Jiné daně a poplatky	17 368,40 Kč	2 827,60 Kč	2 699,00 Kč	22 895,00 Kč
542 Jiné pokuty a penále	1 800,00 Kč	0,00 Kč	0,00 Kč	1800,00 Kč
549 Ost. nákl. z činnosti	30 617,93 Kč	8 253,80 Kč	10 444,51 Kč	49 316,24 Kč
551 Odpisy DHIM	3 586 073,00 Kč	430 771,00 Kč	421890,00 Kč	4 438 734,00 Kč
556 Tvorba a zúčt. OP	0,00 Kč	0,00 Kč	0,00 Kč	0,00 Kč
557 Vyřazené pohled.	0,00 Kč	0,00 Kč	0,00 Kč	0,00 Kč
558 Náklady z DHM	1 239 609,85 Kč	66 328,82 Kč	177 808,60 Kč	1 483 747,27 Kč
<b>NÁKLADY CELKEM</b>	<b>91 056 418,16 Kč</b>	<b>25 297 621,27 Kč</b>	<b>20 709 399,99 Kč</b>	<b>137 063 439,42 Kč</b>
602 Výnosy z prodeje služeb	27 482 888,53 Kč	6 565 446,04 Kč	3 724 078,42 Kč	37 772 412,99 Kč
603 Nájemné	16 392,00 Kč	1 710,00 Kč	0,00 Kč	18 102,00 Kč
648 Čerpání fondů	25 000,00 Kč	0,00 Kč	0,00 Kč	25 000,00 Kč
649 Ostatní výnosy z činnosti	127 316,97 Kč	11 042,03 Kč	890,00 Kč	139 249,00 Kč
669 Ostatní fin. výnosy	65,70 Kč	11,20 Kč	23,10 Kč	100,00 Kč
672 Výnosy vybraných místních vl. institucí	63 404 754,96 Kč	18 719 412,00 Kč	16 984 408,47 Kč	99 108 575,43 Kč
<b>VÝNOSY CELKEM</b>	<b>91 056 418,16 Kč</b>	<b>25 297 621,27 Kč</b>	<b>20 709 399,99 Kč</b>	<b>137 063 439,42 Kč</b>
<b>z toho transfer</b>	<b>149 857,68 Kč</b>	<b>101 261,28 Kč</b>	<b>175 719,00 Kč</b>	<b>426 837,96 Kč</b>



## 12. Zdroje krytí nákladů na jednotlivé sociální služby v roce 2022

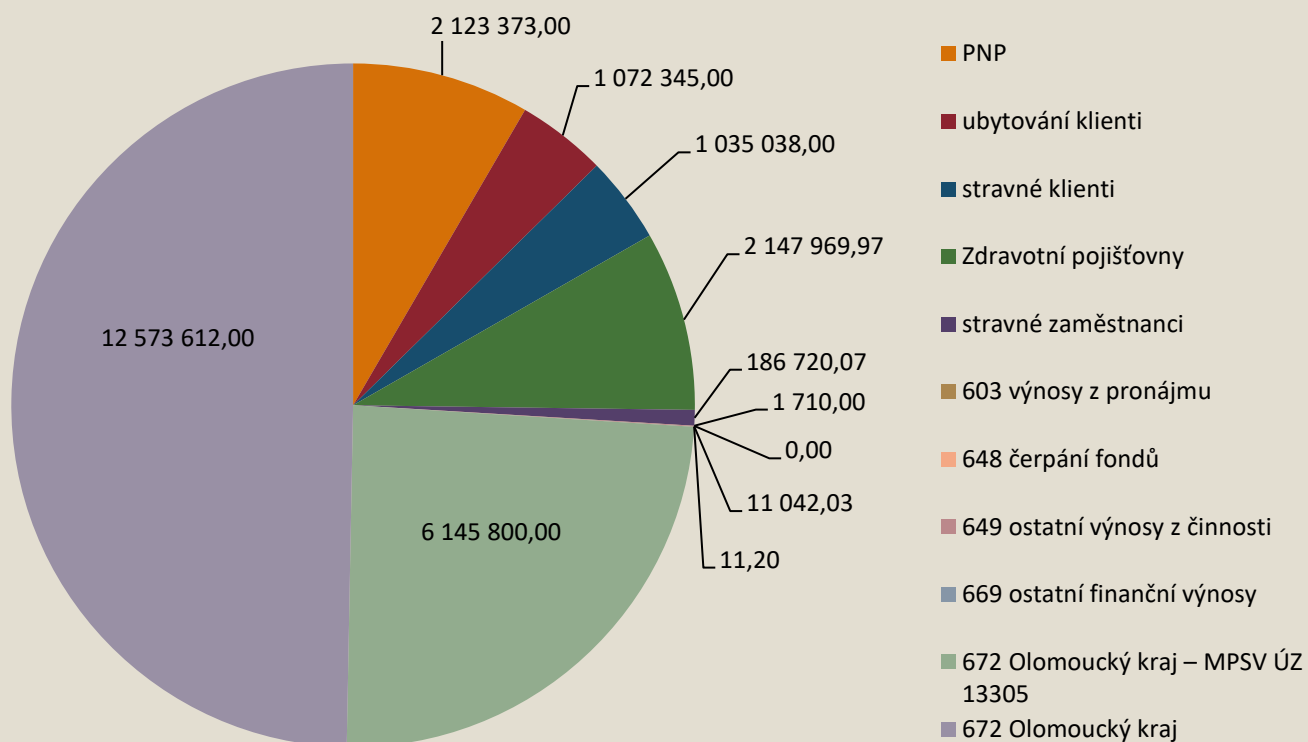
### Domov pro osoby se zdravotním postižením

Celkem: **91 056 418,16 Kč**



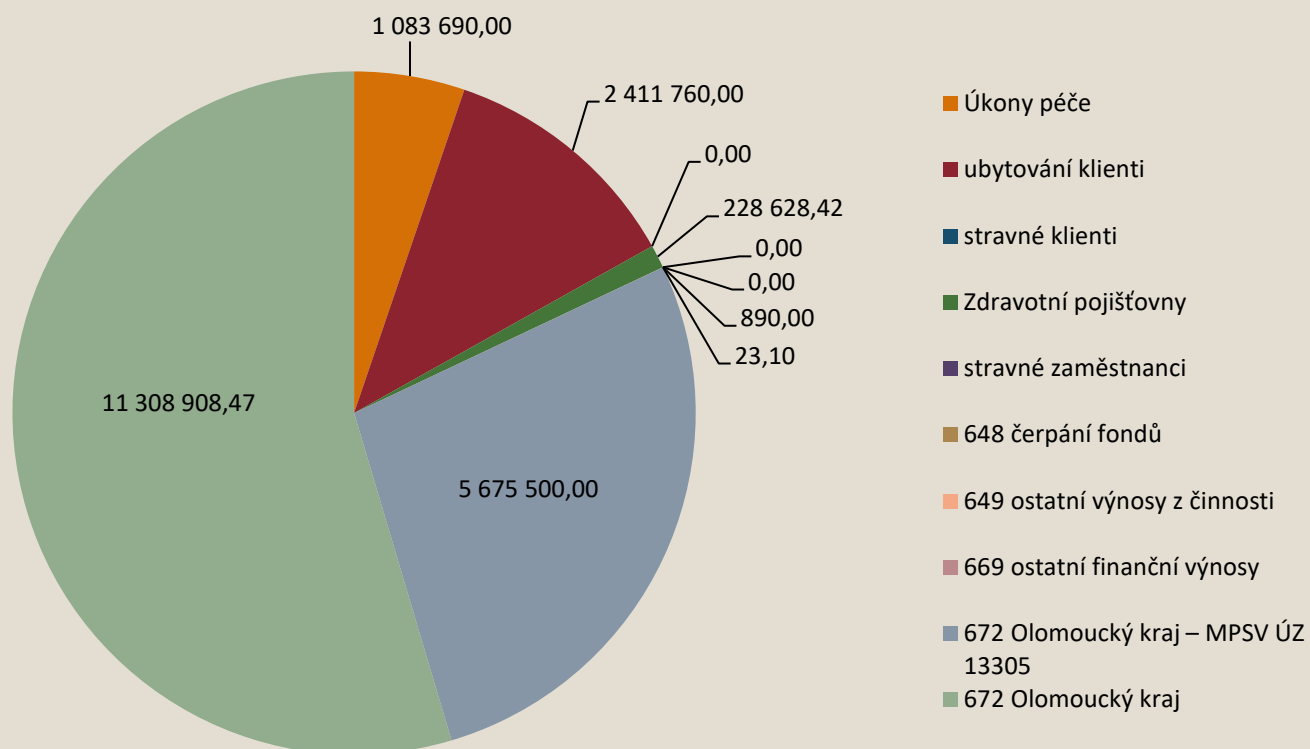
## Domov se zvláštním režimem

Celkem: **25 297 621,27 Kč**



## Chráněné bydlení

Celkem: **20 709 399,99 Kč**



**Rozvaha k 31. 12. 2022**

Název položky	Sú	Kč
Aktiva celkem		291 166 910,02
<b>Stálá aktiva</b>		<b>260 684 861,64</b>
<b>Dlouhodobý hmotný majetek</b>		<b>260 666 861,64</b>
Pozemky	031	27 871 738,00
Kulturní předměty	032	36 750,00
Stavby	021	227 222 590,94
Samostatné hmotné movité věci a soubory	022	5 369 751,70
Nedokončený DHM	042	166 031,00
Dlouhodobý hmotný majetek a prodeji	036	0,00
<b>Dlouhodobé pohledávky</b>		<b>18 000,00</b>
Dlouhodobé poskytnuté zálohy	465	18 000,00
<b>Oběžná aktiva</b>		<b>30 482 048,38</b>
<b>Zásoby</b>		<b>834 166,54</b>
Materiál na skladě	112	834 166,54
<b>Krátkodobé pohledávky</b>		<b>2 017 777,16</b>
Odběratelé	311	1 299 927,28
Jiné pohledávky z hlavní činnosti	315	115 512,00
Pohledávky za zaměstnance	335	34 860,00
Náklady příštích období	381	12 414,60
Příjmy příštích období	385	0,00
Dohadné účty aktivní	388	550 000,00
Ostatní krátkodobé pohledávky	377	5 063,28
<b>Krátkodobý finanční majetek</b>		<b>27 630 104,68</b>
Jiné běžné účty	245	7 524 867,33
Běžný účet	241	17 053 458,59
Běžný účet FKSP	243	2 358 625,76
Ceniny	263	2 558,00
Pokladna	261	690 595,00
Pasiva celkem		291 166 910,02
<b>Jmění účetní jednotky a upravující pol.</b>		<b>260 316 019,66</b>
Jmění účetní jednotky	401	217 654 474,22
Transfery na pořízení DM	403	42 661 545,44
Jiné oceňovací rozdíly	407	0,00
<b>Fondy účetní jednotky</b>		<b>2 841 618,44</b>
Fond odměn	411	52 000,00
Fond kulturních a sociálních potřeb	412	2 476 801,68
Rezervní fond tvořený ze zlepšeného VH	413	309 715,09
Fond reprodukce majetku, fond investic	416	3 101,67
<b>Výsledek hospodaření</b>		<b>850 258,68</b>
Výsledek hospodaření běžného období		0
Výsledek hospodaření předcházejících		850 258,68
Cizí zdroje		27 159 013,24
<b>Krátkodobé závazky</b>		<b>27 159 013,24</b>
Dodavatelé	321	1 016 254,22
Zaměstnanci	331	5 599 591,00
Sociální zabezpečení	336	2 171 811,00
Zdravotní pojištění	337	937 092,00
Ostatní daně, poplatky	342	500 612,00
Závazky a vybraným místním vládním ist.	349	8 515 517,69

Výdaje příštích období	383	0,00
Dohadné účty pasivní	389	79 000,00
Ostatní krátkodobé závazky	378	8 339 135,33

## Vnitřní kontroly

Pro přiměřenou a účinnou kontrolu na zajištění hospodárného, efektivního a účelného výkonu veřejné správy jsou vypracované a průběžně aktualizované vnitřní směrnice a příkazy ředitele. U všech operací se provádí předběžná kontrola dle vnitřního předpisu, směrnice o finanční kontrole. Pravidelně měsíčně se provádí kontrola čerpání mzdového limitu, majetkových účtů, sleduje se nákup kancelářských potřeb podle jednotlivých nákupů oddělení a další. Kontrola čerpání rozpočtu probíhá dle potřeby průběžně. Během roku je rozpočet přehodnocován. Zveřejnění rozpočtu a rozpočtového výhledu zajišťuje zřizovatel na svých internetových stránkách. Náklady na hovorné a služby spojené s připojením jsou sledované měsíčně, a to na jednotlivá čísla, aby bylo možné včas zachytit a vyhodnotit případná rizika; sleduje a vyhodnocuje ředitel organizace. Příjmy se vyhodnocují průběžně, sleduje se jejich plnění. Jedná se o příspěvky od zřizovatele, dotace od zřizovatele s účelovým znakem, platby za zdravotní výkony od zdravotních pojišťoven, příspěvky na péči pro klienty sociální služby, úhrady za pobyt a stravu od klientů sociálních služeb a jiné příjmy. Jedenkrát ročně se provádí inventarizace finančních hotovostí provozních pokladen a FKSP, depozitních pokladen, cenin.

Vnitřní kontrola se soustřeďuje i na dodržování pracovní doby zaměstnanců a na jejich docházku. Součástí této kontroly je i dodržování legislativních pravidel (zákoník práce) ohledně dovolené, která je udělována zaměstnancům tak, aby byl prioritně zajištěn řádný provoz organizace. Samotné čerpání dovolené probíhá vždy do konce každého kalendářního roku, mimo výjimky, jakými mohou být např. dlouhodobá nemocnost, mateřská dovolená apod. Kontrola pracovní doby ekonomického oddělení se provádí přes elektronický docházkový systém a vizuální kontrolou, přičemž se za každý měsíc sestavuje a kontroluje výkaz pracovní doby každého zaměstnance.

V organizaci se vede a kontroluje veškerá přijatá a odeslaná pošta prostřednictvím SW aplikace ESS, do níž se každý den zaznamenává jak přijatá, tak odeslaná pošta. Do datové schránky mají přístup pouze pověření a k tomu určení zaměstnanci organizace.

## Audity a kontroly příspěvkové organizace

Dne 30. 6. 2022 vydala společnost FSG Finaudit, s. r. o., IČ: 61947497, pro příjemce dotace Nové Zámky – poskytovatel sociálních služeb, p. o., zprávu nezávislého auditora o ověření čerpání účelové dotace na zajištění sociálních služeb na území Olomouckého kraje na rok 2021.

### **Závěr auditora ve všech významných (materiálních) ohledech:**

- Čerpání přidělených finančních prostředků v roce 2021 bylo v souladu se sdělením o rozhodnutí výše účelově určené dotace na základě § 101a zákona č. 108/2006 Sb., o sociálních službách, ze dne 22. 2. 2021, v souladu s podmínkami uvedenými ve schválené žádosti o dotaci č. A/2021/11478 i s podmínkami stanovenými poskytovatelem dotace, Olomouckým krajem, v platné metodice.
- Účetní případy spojené s dotací na zajištění sociálních služeb na rok 2021 byly evidovány odděleně prostřednictvím zadaného specifického účelového znaku 13305 a dalšího rozlišení.
- Náklady na sociální služby vykazované ve finančním vypořádání dotace na zajištění sociálních služeb na rok 2021 skutečně vznikly a přidělené finanční prostředky ve výši 37 242 500 Kč byly v roce 2021 skutečně vynaloženy a odpovídaly účelu dotace.
- Účetní záznamy o čerpání přidělených finančních prostředků jsou identifikovatelné, prokazatelné a jsou podloženy prvotními podpůrnými doklady zaúčtovanými do účetnictví příspěvkové organizace v souladu s platnými účetními předpisy a v souladu se zákonem o finanční kontrole.

### **Kontrola Olomouckého kraje**

Ve dnech 9. 9. 2022 – 27. 10. 2022 provedl Olomoucký kraj, který je zřizovatelem příspěvkové organizace Nové Zámky – poskytovatel sociálních služeb, prostřednictvím Krajského úřadu Olomouckého kraje kontrolu použití přidělených dotací a účelovosti finančních prostředků poskytnutých za období od 1. 1. 2019 do 30. 6. 2022, kontrolu hospodaření a kontrolu dodržování obecně závazných předpisů. Kontrola byla zaměřena na kontrolu odstranění nedostatků z minulé kontroly, dodržování právních předpisů, zřizovací listiny a vydaných rozhodnutí zřizovatele ve vybraných oblastech, hospodaření s přidělenými finančními prostředky, hospodaření s finančními prostředky určenými na úhradu mzdových nákladů ve vazbě na dodržování pracovně právních předpisů a rozhodnutí zřizovatele, účetnictví příspěvkové organizace, zavedení a udržování vnitřního kontrolního systému.

Celkové závěrečné posouzení provedené kontroly: na základě provedené kontroly kontrolní skupina konstatovala, že vnitřní kontrolní systém organizace je zaveden v souladu s ustanovením § 25 zákona č. 320/2001 Sb., o finanční kontrole, a nebyly zjištěny odchylky v účinnosti nastaveného vnitřního kontrolního systému; ve dvou oblastech kontrolní tým konstatoval doporučení a současně navrhl příspěvkové organizaci doporučení implementovat.

### **Další vnější kontroly**

Dne 18. 1. 2022 byla v organizaci provedena Tematická požární kontrola HZS Olomouckého kraje na dodržování povinností stanovaných zákonem o požární ochraně a další povinnosti vyplývajících za souvisejících předpisů. Bez závad.

Dne 29. 9. 2022 byla provedena v organizaci neplánovaná kontrola KHS Olomouckého kraje na plnění povinností stanovaných ve vybraných ustanoveních nařízení Evropského parlamentu a Rady ES č. 852/2004 o hygieně potravin, ve znění pozdějších předpisů. Nebyla zjištěna žádná závada. Současně v tentýž den byla provedena kontrola v Litovli na DOZP Rybníček 45 a také bez závad.

OSSZ Olomouc ani žádná ze zdravotních pojišťoven v roce 2022 kontrolu neprováděla.



## VII. DALŠÍ ČINNOSTI ORGANIZACE

---

### 7.1 Oddělení stravovacího provozu

**vedoucí:**

**Karla Holická**

**tel:**

585 155 820

**email:**

[holicka@novezamky.cz](mailto:holicka@novezamky.cz)

**poskytované služby:**

stravování klientů a zaměstnanců

**složení pracovního týmu:**

vedoucí stravovacího provozu



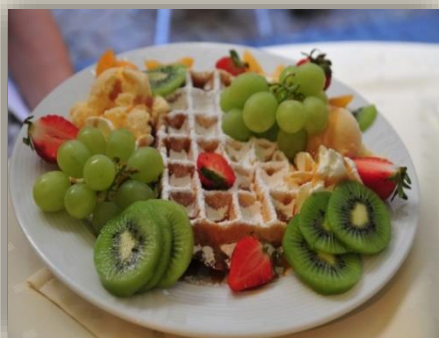
6 kuchařů

skladník-zásobovač

#### Představení provozu

Vedoucí stravovacího provozu řídí stravovací provoz a v součinnosti se zásobovačem zajišťuje objednávky zboží do skladu. Výdej ze skladu zajišťuje skladník potravin. Stravu připravuje šest kuchařů, kteří též zajišťují kompletní úklid prostorů varny a přípravy stravy. Ke stravovacímu provozu patří centrální umývárna, která je umístěna v budově zámku. Strava je připravována denně, ve dvou pracovních směnách. První směna připravuje snídaně, svačinky a obědy. Druhá směna pomáhá s obědem a připravuje večeři včetně druhé večeře. Pracovníci stravovacího provozu připravují pro klienty normální, žlučnickovou, redukční, bezsezbytkovou a diabetickou stravu. Strava klientům chráněného bydlení se nedovází, jelikož si zajišťují stravu sami.

#### Stravování



Stravovací provoz zajišťoval v roce 2022 celodenní stravování pro klienty v sociální službě DOZP a DZR v Nových Zámkách, DZR v obci Červenka, DOZP v obci Měrotín a DOZP v obci Červenka. Po přestěhování klientů pak od 1. 9. 2022 se celodenní stravování zajišťovalo pro klienty v DOZP Litovel. Strava byla rozvážena třikrát denně. Stravovací provoz také připravoval obědy a večeře zaměstnancům příspěvkové organizace.

Zaměstnanci a klienti si mohli vybrat oběd ze dvou druhů teplých jídel, a navíc také v úterý a v pátek též ze salátů studené kuchyně. Dále kuchyň zajišťovala stravu pro klienty, kteří pracovali v dílnách na Července.

## **Příprava stravy**

V roce 2022 byla pro klienty sociálních služeb a zaměstnance připravena strava v hodnotě 3 821 739,08 Kč (z toho zaměstnanci 621 165 Kč a klienti 3 200 574,08 Kč). Celkový počet vydaných jídel v rámci celodenní stravy v zařízení byl 32 837 porcí. V Nových Zámkách bylo vydáno 20 236 porcí a 2 459 porcí druhé večeře, z toho na DOZP Nové Zámky 17 359 porcí a 2 249 porcí druhé večeře, na DZR Nové Zámky 2 877 porcí a 210 porcí druhé večeře, DZR Červenka 2 848 porcí a 103 porcí druhé večeře, DOZP Měrotín 4 149 porcí a 768 porcí druhé večeře, DOZP Červenka 3 418 porcí a 363 porcí druhé večeře a DOZP Litovel 2 186 porcí a 240 porcí druhé večeře. Hodnota stravy činila pro klienty v Nových Zámkách 1 950 497,39 Kč, pro zaměstnance 410 455,94 Kč, na DZR Červenka pro klienty 277 471,72 Kč a pro zaměstnance 54 012,93 Kč, na DOZP Měrotín byla hodnota stravy 404 387,87 Kč pro klienty a 55 735,13 Kč pro zaměstnance, na DOZP Červenka 332 503,97 Kč pro klienty a 58 181,53 Kč pro zaměstnance a v DOZP Litovel byla hodnota stravy 235 713,13 Kč pro klienty a 42 779,47 Kč pro zaměstnance.

## **Modernizace a údržba stravovacího provozu**

V daném roce se zakoupilo standardní nádobí potřebné k běžnému provozu, jako jsou talíře, naběračky, sklenice apod. Pořízeny byly nové kuchyňské stroje za ty, které již dosloužily. V rámci údržby byla opravena v centrální umývárně myčka na černé nádobí, ve vývařovně proběhla oprava konvektomatu a robotu, byl opraven box na mléčné výrobky a lednice na uzeninu, na výdejně pro zaměstnance byla opravena myčka nádobí.

## **Sklad a zásobování**



Sklad a zásobování má pracoviště v budově zámku a v prostorech stravovacího provozu je sklad potravin. Činnost skladníka a zásobovače v jedné osobě obnáší také výměnu desinfekčních roztoků a saponátů v myčkách, sprchových boxech a vanách. Provádí kontrolu včetně doplňování elektrických baterií a náplní do osvěžovačů vzduchu. Zabezpečuje také pravidelné zásobování kotelen chemickými přípravky. Spolupracuje na

inventarizaci majetku příspěvkové organizace, oslovuje dodavatele v rámci centralizace nákupů daných komodit, sleduje a v rámci hospodárnosti i kvality vyhodnocuje poměr cena a výkon.

### **Vize na rok 2023**

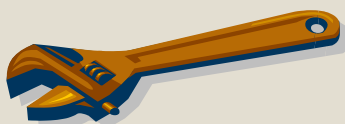
Jelikož bude podle transformačního plánu zachován stravovací provoz v Nových Zámcích, plánujeme z důvodu rostoucích cen energií a nákladů na přípravu stravy modernizaci energeticky úspornějšího kuchyňského vybavení. V roce 2023 se v rámci transformačního procesu budou klienti stěhovat do nově vybudovaných domů v obci Králová a v Zábřehu, a z toho důvodu bude potřeba dokoupit termoobaly a gastronádoby.

## 7.2 Oddělení provozu a údržby

**vedoucí:** Petr Palička  
**tel:** 585 155 813  
**email:** [palicka@novezamky.cz](mailto:palicka@novezamky.cz)

**poskytované služby:** údržba budov a jejich zařízení, provozování technologických celků, zajišťování prohlídek, kontrol a revizí, rozvoz stravy, péče o parkovou zeleň a komunikace místního významu, opravy venkovních zařízení a provoz prádelny, praní, žehlení, sušení a mandlování prádla

**složení pracovního týmu:** vedoucí provozu a údržby  
4 provozáři  
4 pradelny



### Představení provozu

Oddělení provozu a údržby zajišťuje a provádí opravy a údržbu všech budov v Nových Zámkách, Litovli, Uničově, Července, Drahanovicích a v Měrotíně. Také zajišťuje veškerý servis zařízení včetně dílen na Července. Zajišťuje provoz technologických celků (výroba ÚT, TUV, páry), provozuje ČOV v Nových Zámkách, provádí sezonní zahradnické práce, zajišťuje nepřetržitý rozvoz stravy a prádla, zajišťuje revize, vede evidenci spotřebovaných energií, pravidelně zasílá statistiky a hlášení dle vyhlášek a platných zákonů. V rámci provozu má organizace také prádelnu.

### Provoz a údržba



Provoz a údržba jako oddělení zajišťuje provoz čtyř plynových kotlen o celkovém výkonu 1 400 kW (10 plynových kotlů, jeden vyvíječ páry). Dále zabezpečuje nepřetržitý chemicko-biologický proces úpravy odpadních vod na ČOV. Jako každým rokem efektivně seřizuje řídicí moduly včetně nastavené technologie k optimálnímu provozu. Odběr a následnou analýzu vzorků provádí akreditovaná firma LITOLAB. Pravidelně se sledují provozní hodnoty v rámci úspor a efektivity provozu ČOV.

Důležitou činností oddělení provozu a údržby je zajišťování revizí, kontrol, odborných a technických prohlídek, servisu na všech budovách a jejich vybavení (elektrické rozvody, výtahy, bleskosvody, polohovací postele, pračky, myčky, zvedací zařízení a plošiny, vybavení dílen, kanceláří a pokojů), strojů a zařízení (tlakové nádoby, kompresory, bezpečnostní signalizace a zabezpečovací technika, tlakovodní kotle, vyvíječ páry, energetické rozvody) a dalších přístrojů a nástrojů. Velký důraz je kladen na evidenci a kontrolu spotřeby elektrické energie, plynu, pitné vody a pohonných hmot.

Mobilitu a plynulost provozu sociálních služeb jsme zajišťovali sedmi automobily. V září 2022 jsme od zřizovatele převzali do užívání dva hybridní vozy Škoda Octavia. Aby si referenční řidiči osvojili řízení těchto specifických vozů, začali pracovníci údržby s kondičními jízdami pracovníků. Pro přesnější sledování nákladů na provoz těchto vozidel jsme nainstalovali v prostorách garáže podružný elektroměr. Nyní tedy máme a dispozici sedm osobních automobilů, dále jedno devítimístné a jedno užitkové vozidlo. Jedná se především o denní rozvoz stravy, převoz čistého prádla a další nutný provoz spojený s plynulým chodem zařízení. Nedílnou součástí je převoz klientů k lékařským ošetřením, nákupům a na kulturně společenské a sportovní akce. Organizace má také malotraktor, který slouží ke svážení bioodpadu vzniklého při údržbě parkové zeleně, v zimě k shrnování sněhu v areálu zámku a hojně je využíván při chystání kulturních akcí v areálu zámeckého parku.

V prosinci 2022 jsme zakoupili přívěsný vozík určený ke svážení ložního prádla z DOZP Rybníček a z budovy Nových Zámků do prádelny.

V rámci aktivizace klientů sociálních služeb zajišťuje oddělení provozu a údržby provoz dvou sezónních skleníků a zděného zahradního domku s celoročním provozem. V březnu 2022 jsme částečně zrekonstruovali nevyužívané cvičné byty a vybavili je novými kuchyňskými linkami a nábytkem pro dvě rodiny ukrajinských uprchlíků postižených válkou na Ukrajině.

Nedílnou součástí plynulého a bezpečného provozu jsou dílny na Července, kam pravidelně pracovníci údržby denně sváží klienty k výkonu aktivizační činnosti.

Začátkem roku 2022 jsme řešili opravu oplechování římsy na budově zámku, kterou nám poničily časté silné větrné poryvy, se kterými také souvisela oprava plotu zámeckého parku a úklid spadlých zlomených větví. Připravenost pracovníků oddělení údržby prověřila i havárie topného potrubí nad jídelnou, kterou se podařilo v krátkém čase odstranit.

V průběhu roku 2022 se ředitel organizace spolu s vedoucím provozu a údržby zúčastňovali pravidelných kontrolních dnů výstavby dvou nových domů, a to v Králové a v Zábřehu na Havlíčkově ulici, které si následně organizace převezme do užívání pro sociální službu DOZP. Informace o pracích, které v současné době probíhají, a o závadách, které jsou řešeny, má organizace přehled a může se

případně ke změnám vyjadřovat, rovněž k vybavení domů v rámci budoucího provozu zmíněných sociálních služeb.

V září loňského roku převzala organizace po celkové rekonstrukci do užívání další dům na ulici Rybníček 45/10 v Litovli pro poskytování služby DOZP. S převzetím tohoto domu započal proces stěhování majetku klientů a organizace.

Dále jsme v roce 2022 převzali další dvě budovy určené k celkové rekonstrukci, a to v Senici na Hané a ve Slatinicích. Spolu s pozemkem v Zábřehu na Malé straně, s náročným terénem, přibýly údržbě větší zatravněné plochy určené k pravidelné seči.

**Opravy a investice** – v tomto roce se mimo běžné údržby a opravy provedla modernizace na otopném systému v plynové kotelně hospodářské budovy, která povede k výrazné úspoře energií. Dále jsme v roce 2022, z důvodu efektivního a úsporného nakládání s energií, zmodernizovali zastaralý otopný systém v rodinném domě chráněného bydlení v Uničově včetně nového vyvložkování spalinových cest. Pravidelný servis a opravy zahradní techniky a traktůrků jsou nezbytné z důvodu náročnosti péče o zámecký park a pozemků přilehlých k rodinným domům.

Na podzim tohoto roku proběhla přeložka STL plynovodu umístěného v zídce u kuchyně a prádelny z důvodu plánované rekonstrukce bortící se zídky a místní komunikace.

V rámci doporučení KHS Olomouckého kraje se v prosinci 2022 pořídil skříňový přívěs TOPLAN na převoz ložního prádla do centrální prádelny v Nových Zámkách z domovů organizace služeb DOZP a DZR.

## Vize na rok 2023

**Nové Zámky** – pokračovat v důsledné evidenci spotřeby energií ve všech budovách stálým měřením odběrů elektřiny, plynu a vody, vlastními prostředky zamezovat únikům tepla a dosahovat tak dalších úspor ve spotřebě energií. Přínosem by mohla být modernizace kotelny. Zajistit lepší evidenci dodávaných energií osazením měřících jednotek, které by později sloužily pro teplovod v prádelně.

V rámci modernizací elektronického zabezpečení provozu kotelny v Nových Zámkách bychom chtěli zajistit obsluhu dálkový přenos provozních informací.

Stejný záměr máme s ČOV, ovšem vlivem nedostatečného pokrytí mobilního telefonního signálu v této oblasti je dálkový přenos informací prozatím nemožný.

**Králová a Zábřeh** – v rámci transformace sociálních služeb úspěšně převzít a začít poskytovat službu DOZP dvou nově vystavěných domech.

**CHB Drahanovice** – v roce 2023, bychom chtěli zřídit přípojku pitné vody a napojit se na vodovodní řad z důvodu nákladného čištění nyní používané studny.

## **Prádelna**



Prádelna prostřednictvím pracovníků prádelenského provozu provádí sběr, třídění, vážení, praní a mandlování prádla pro sociální službu DOZP a DZR. Pracovnice obsluhují celkem pět průmyslových praček, dvě parní sušičky a dva parní mandly. Denní příjem špinavého suchého prádla se pohybuje od 500 do 800 kg. Potřebnou změnou v přepravě špinavého prádla byl přechod z plastových pytlů na kontejnerový systém, čímž se zjednodušila manipulace a zlepšily se hygienické podmínky.

## **Vize na rok 2023**

Udržet prádelenský provoz ve stejné kvalitě minulých let bez závažnějších poruch technologie s optimalizací spotřeby energie a tekutých pracích prostředků. V případě zachování prádelenského provozu by bylo potřeba do dvou let pořídit novou průmyslovou sušičku.



## ZÁVĚR

---

*Výroční zpráva shrnula snad ty nejdůležitější činnosti příspěvkové organizace Nové Zámky – poskytovatel sociálních služeb v uplynulém roce. V závěru bych chtěl ještě jednou poděkovat všem dobrým lidem, díky nimž se všechny činnosti mohly uskutečnit, a to především pracovníkům za jejich nelehkou a obětavou práci, našemu zřizovateli Olomouckému kraji za vzájemnou podporu a spolupráci, dodavatelským firmám za spolupráci a sponzorům za finanční pomoc včetně všem drobným dárcům za poskytnuté dary.*



---

**NOVÉ ZÁMKY – POSKYTOVATEL SOCIÁLNÍCH SLUŽEB, PŘÍSPĚVKOVÁ ORGANIZACE**  
Nové Zámky 2, 784 01 Mladeč  
[www.novezamky.cz](http://www.novezamky.cz)