

# **Výroční zpráva**

## **Klíče – centra sociálních služeb, příspěvkové organizace za rok 2022**

„Klíč otevírá.“



PaedDr. Petr Matuška, Ph.D.  
ředitel Klíče – centra sociálních služeb, p. o.

V Olomouci 4. března 2023




## Obsah

I.	Základní údaje .....	3
II.	Organizační struktura.....	4
III.	Historie.....	5
IV.	Sociální služby.....	9
V.	Investiční činnost a opravy do 200 tis. Kč hrazené z fondu investic.....	25
VI.	Neinvestiční činnost.....	25
VII.	Mzdové prostředky a přehled o zaměstnancích.....	25
VIII.	Základní údaje o hospodaření.....	27
IX.	Doplňková činnost .....	30
X.	Fondy.....	30
XI.	Projekty .....	31
XII.	Veřejná finanční podpora .....	32
XIII.	Operační program Zaměstnanost .....	33
XIV.	Sponzoring.....	33
XV.	Další údaje.....	34

## I. Základní údaje

Klíč – centrum sociálních služeb, příspěvková organizace  
Dolní Hejčínská 50/28, 779 00 Olomouc



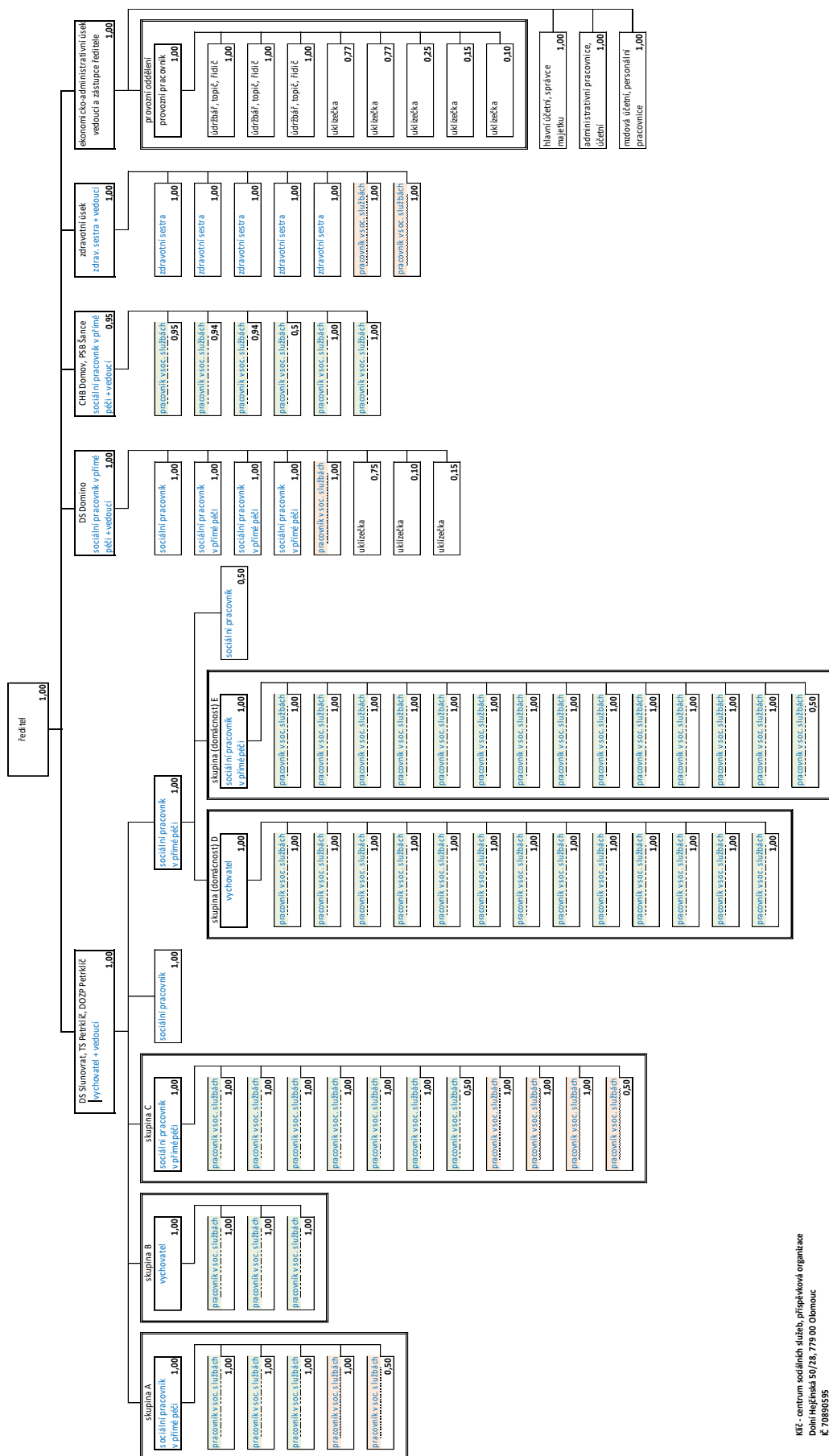
IČO	708 90 595
DIČ	CZ70890595 (neplátce DPH)
	585 425 921
e-mail:	reditel@klic-css.cz
web:	www.klic-css.cz
Datová schránka ID:	svxkkwp
Statutární zástupce:	PaedDr. Petr Matuška, Ph.D.

### Zřizovatel

Olomoucký kraj, Jeremenkova 40a, 779 11 Olomouc



**Klíč - centrum sociálních služeb, příspěvková organizace**  
**Organizační struktura k 31. 12. 2022**



Pracovník v sociálních službách je zařazen:

- celým prac. úvazkem podle § 116 odst. 1 písm. a)

Pracovník v sociálních službách je zařazen:

- jednou polovinou prac. úvazku podle § 116 odst. 1 písm. a)
- jednou polovinou prac. úvazku podle § 116 odst. 1 písm. b)

Pracovníci v přímé péči

Číslo vyjadruje výši pracovného úvazku.

## **Veřejné prohlášení Klíče – centra sociálních služeb, p. o. (dále jen Klíč)**

**Posláním** Klíče je poskytovat prostřednictvím sociálních služeb podporu a pomoc lidem:

- s mentálním postižením,
- s mentálním postižením kombinovaným s tělesným, smyslovým postižením či s poruchou autistického spektra, příp. se stabilizovaným duševním onemocněním,
- s kombinací poruchy autistického spektra, mentálního postižení a problémového chování.

Způsob realizace služeb vychází z individuálně určených potřeb klientů. Služba ve spolupráci s přirozeným sociálním zázemím klientů a s využitím možností komunity usiluje o jejich osobní realizaci.

**Cílem** činnosti Klíče je:

- rozvoj či zachování schopností, znalostí a dovedností klienta s přihlédnutím k možnostem daným druhem a stupněm jeho postižení, věkovým a charakterovým zvláštnostem,
- rozvoj či zachování přirozených mezilidských vztahů klienta,
- zvýšení či udržení míry soběstačnosti klienta a jeho nezávislosti na službě, příp. zmírnění důsledků úbytku jeho schopností a dovedností,
- snížení četnosti a intenzity problémového chování klientů, příp. udržení úrovně dosažené prostřednictvím služby.

**Zásady** Klíčem poskytovaných sociálních služeb:

- rovnosti a partnerství – respektování hodnoty, osobnosti, důstojnosti a potřeb klienta a spolupráce s ním bez ohledu na jeho původ, etnickou příslušnost, rasu, barvu pleti, mateřský jazyk, věk, zdravotní stav, sexuální orientaci, náboženské a politické přesvědčení,
- individualizace – individuální přístup ke klientovi,
- přiměřenosti – míra podpory či pomoci klientovi odrážející jeho schopnosti, znalosti a dovednosti,
- respektování a ochrany práv – respektování a ochrana práv klienta, včetně práva na přirozené riziko,
- jednotného přístupu – jednotný přístup týmu ke klientovi,
- hospodárnosti – účelné vynakládání veřejných prostředků.

Tyto zásady jsou společné všem druhům Klíčem poskytovaných sociálních služeb.

## **III. Historie**

Koncem šedesátých let 20. století projevují rodiče dětí s mentálním postižením stále častější nesouhlas s jejich umisťováním do velkokapacitních zařízení s celoročním pobytem. Díky jejich spolupráci s odborníky z katedry speciální pedagogiky Palackého univerzity a zaměstnanci státní správy byl v listopadu 1972 otevřen jeden z prvních denních stacionářů v Československu, Ústav sociální péče – Denní pobyt pro mládež v Olomouci – Chválkovicích. V roce 1992 byla k 1. červenci Okresním úřadem v Olomouci (dále jen OkÚ) zřízena rozpočtová organizace Ústav sociální péče – Denní pobyt pro dospělé, denní pobyt pro mládež s pomocnými třídami. Dnem 1. listopadu 1992 zařízení přijímá název Klíč.

S rostoucím počtem klientů se situace v původním objektu v Olomouci – Chválkovicích stala neúnosnou. Klíč proto získal bývalé sídlo Okresního ústavu sociálních služeb, tzv. Mayovu vilu na olomoucké ulici Dolní Hejčinská. Rozsah zařízení poskytovaných služeb byl následně rozšířen o denní stacionář pro děti a mládež v Olomouci – Hejčíně.

Absence školního vzdělávání klientů byla po dohodě se Školským úřadem v Olomouci (dále jen ŠÚ) vyřešena zřízením tříd pomocné školy.

V roce 1993 byly Klíčem poskytované služby rozšířeny o týdenní stacionář pro sedm klientů.

Postupně budovaný diagnostický úsek zařízení byl na základě dohody uzavřené mezi OkÚ, ŠÚ a MŠMT ČR v roce 1994 transformován na speciálně pedagogické centrum.

V roce 1994 byl opět na základě rodičovské iniciativy v prostorách sociálního domu Českého červeného kříže v ulici Střední Novosadská vybudován denní stacionář pro děti a mládež s vícenásobným postižením Slunovrat.

V duchu takto stanovené koncepce rozvoje Klíče a v souladu s tehdy platnou legislativou došlo k funkční propojenosti a nedělitelnosti zařízení, jehož nabídky zahrnující sociální služby, školní vzdělávání, diagnostické a terapeutické služby, využívalo více než dvě stě interních a ambulantních klientů. Po změně školské legislativy v červenci 1995 však nebylo možné tento model služeb zachovat. K 1. lednu 1996 proto k delimitaci Klíče a vytvoření Pomocné školy Olomouc jako samostatného právního subjektu, jehož součástí se stalo speciálně pedagogické centrum.

Po rozsáhlé rekonstrukci objektu bývalých jeslí v roce 1998 bylo zahájeno poskytování služby chráněné bydlení Domov na Chválkovické ulici.

V roce 2001 se Klíč stává příspěvkovou organizací Okresního úřadu Olomouc. V roce 2003 přebírá jeho zřizovatelskou funkci Olomoucký kraj.

V dubnu 2008 byla po dokončení celkové rekonstrukce budovy Klíče na ulici Dolní Hejčínská 28 nabídka jeho služeb rozšířena o domov pro osoby se zdravotním postižením Petrklíč. V témže roce Klíč přijímá svůj současný název.

Počátkem roku 2010 se podařilo registrovat terénní službu podpora samostatného bydlení Šance.

Počátkem roku 2021 bylo zahájeno poskytování vysoce specializované pobytové služby pro klienty s poruchami autistického spektra kombinovanými s mentálním postižením a problémovým chováním.

Protože Klíč vždy bořil zažité formy poskytování sociálních služeb pro osoby s mentálním či vícenásobným postižením, logicky byl již od počátku své činnosti centrem pozornosti jak správních, tak i odborných institucí. Záhy byla navázána spolupráce s Ústavem speciálně pedagogických studií Pedagogické fakulty Univerzity Palackého v Olomouci trvající dodnes (Klíč je držitelem statutu Fakultního zařízení Pedagogické fakulty Univerzity Palackého), která byla návazně rozšířena i o spolupráci s CARITAS – Vyšší odbornou školou sociální v Olomouci a dalšími vzdělavateli v sociální oblasti.

### III.1 50. výročí činnosti

Z výše popsané rekapitulace je zřejmé, že rok 2022 byl rokem 50. výročí činnosti Klíče, v rámci jehož připomenutí byly, kromě mnohých dílčích aktivit, s podporou Olomouckého kraje a Pedagogické fakulty Univerzity Palackého Olomouc, uspořádány čtyři stěžejní akce:

- Koncert „Vzkříšení anděla“ Radka Baboráka a jeho Orquestriny uspořádaný ve spolupráci s Moravskou filharmonií Olomouc v rámci 20. ročníku mezinárodního hudebního festivalu Dvořákova Olomouc 24. 5. 2022 v Bazilice navštívení p. Marie na Sv. Kopečku,
- Mezinárodní konference „Sociální služby na přelomu tisíciletí, aneb Odpovídají české sociální služby 21. století?“ na Pedagogické fakultě Univerzity Palackého Olomouc 16. 6. 2022,
- Setkání bývalých i současných klientů a zaměstnanců Klíče – CSS, p. o. v areálu Sokolovny ve Chválkovicích 24. 9. 2022,
- Výstava fotografií klientů Klíče zhotovených prof. Jindřichem Štreitem „Klíč otevírá“ v Galerii Šantovka ve dnech 24. 11. – 11. 12. 2022 a vydání stejnojmenné publikace.



### Koncert na Sv. Kopečku



### Mezinárodní konference





## Setkání klientů a zaměstnanců



## Výstava fotografií



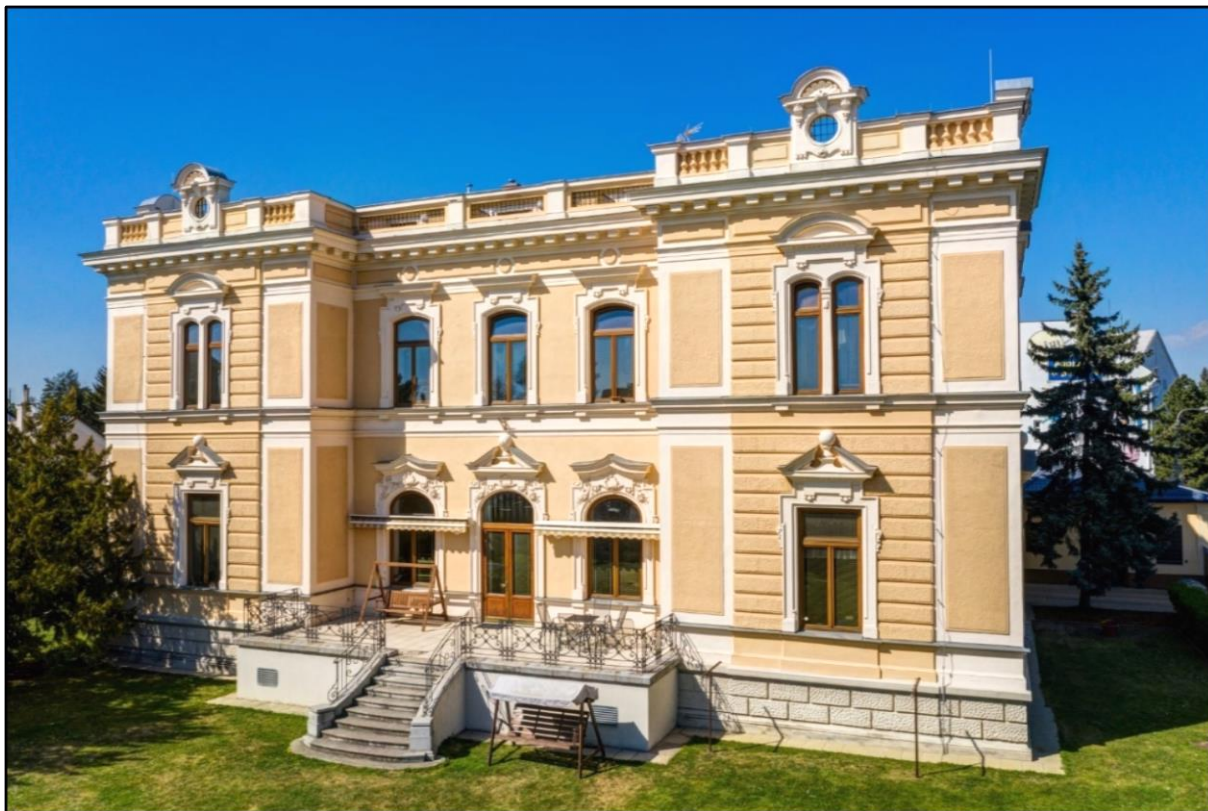



## IV. Sociální služby

Začátkem roku 2022 bylo poskytování služeb komplikováno pandemií Covid\_19. Po jejím ústupu mohly být služby Klíče realizovány v plné míře.

### IV.1 Denní stacionář Slunovrat (dále jen DS Slunovrat)

Dolní Hejčinská 28, 779 00 Olomouc



Identifikátor	6085733
Vedoucí	Mgr. Natália Čačková
	585 425 921 603 554 806
E-mail	slunovrat@klic-css.cz
Provozní doba	pracovní dny 6:30 – 17:00 hodin
Kapacita	9 míst

#### **Poslání, cíle a okruh osob, kterým je služba DS Slunovrat určena**

**Posláním** denního stacionáře Slunovrat je prostřednictvím sociální služby poskytovat lidem s mentálním postižením, popř. kombinovaným s tělesným či smyslovým, popř. s poruchou autistického spektra individuální podporu či pomoc v rozvoji či zachování znalostí, schopností a dovedností umožňujících osobní realizaci a setrvání v přirozeném společenství.

#### **Obsahem služby je:**

- zajištění oběda,
- podpora a pomoc při oblékání a svlékání, přesunu na lůžko či vozík, při podávání jídla a pití, pohybu uvnitř zařízení,
- pomoc při osobní hygieně a použití WC,
- rozvoj pracovně výchovné činnosti (úklidové práce, vaření), nácvik a rozvoj pohybových dovedností (chůze, sportovní činnosti, ruční práce),

- rozvoj dovednosti dorozumět se, vyjadřovat své názory, navazovat a udržovat mezilidské vztahy, volnočasové aktivity,
- zprostředkování přiměřeného způsobu vzdělávání, popř. pracovního uplatnění,
- podpora a pomoc při účasti na společenských, kulturních a sportovních akcích,
- muzikoterapie, dramaterapie, bazální stimulace, perličková koupel, pobyt v relaxační místnosti,
- pomoc při komunikaci vedoucí k uplatňování práv, oprávněných zájmů a při obstarávání osobních záležitostí,
- základní sociální poradenství (podávání informací o návazných službách, podpora při řešení nepříznivé životní situace, informace o sociálních dávkách).

**Cílem služby je:**

- rozvoj či zachování schopností, znalostí a dovedností klienta s přihlédnutím k možnostem daným druhem a stupněm jeho postižení, věkovým a charakterovým zvláštnostem,
- dosažení co nejvyšší míry soběstačnosti klienta a jeho nezávislosti na službě,
- rozvoj či zachování přirozených mezilidských vztahů klienta.

**Okruh osob, kterým je služba určena:**

- osoby ve věku od 7 do 64 let, jejichž situace vyžaduje pravidelnou pomoc jiné fyzické osoby, které mají sníženou soběstačnost z důvodu mentálního postižení středního až hlubokého stupně, popř. kombinovaného s tělesným, smyslovým postižením či s poruchou autistického spektra.

V závislosti na primárním postižení klienta je služba poskytována v těchto skupinách:

**Skupina A** – Osoby s mentálním postižením zpravidla těžkého stupně, popř. kombinovaného s tělesným či smyslovým postižením nebo středního stupně kombinovaného s tělesným postižením. Obvyklý počet klientů ve skupině je pět.

**Skupina B** – Osoby s mentálním postižením zpravidla středního až hlubokého stupně, popř. kombinovaného s poruchou autistického spektra, resp. s tělesným či smyslovým postižením. Obvyklý počet klientů ve skupině je jeden.


**Skupina C** – Osoby s mentálním postižením zpravidla těžkého až hlubokého stupně, popř. kombinovaného s tělesným či smyslovým postižením. Obvyklý počet klientů ve skupině je tři.

Služba není určena pro osoby s mentálním postižením:

- kombinovaným se smyslovým postižením, které vyžaduje specializovanou péči v důsledku výrazného snížení sluchových a zrakových schopností,
- které nejsou schopny pobytu v zařízení z důvodu infekční nemoci,
- s projevy autoagrese, kterým není možné zamezit ochrannými opatřeními, popř. agrese, které není možné ovlivnit zákonem stanovenými opatřeními omezujícími pohyb osob.

## IV.2 Týdenní stacionář Petrklíč (dále jen TS Petrklíč)

Dolní Hejčinská 28, 779 00 Olomouc

Identifikátor	6682015
Vedoucí	Mgr. Natálie Čáčková
	585 425 921 603 554 806
E-mail	petrklic@klic-css.cz
Provozní doba	pondělí 6:30 až pátek 17:00 hodin
Kapacita	6 míst

### Poslání, cíle a okruh osob, kterým je služba TS Petrklíč určena

**Posláním** týdenního stacionáře Petrklíč je prostřednictvím individuálně poskytované sociální služby zajistit lidem s mentálním postižením, popř. kombinovaným s tělesným či smyslovým postižením, popř. s poruchou autistického spektra podporu a pomoc ve zvládání života a nalézání možností seberealizace.

### Obsahem služby je zejména:

- ubytování v jednolůžkových či vícelůžkových pokojích s vlastním sociálním zařízením, příp. s kuchyňským koutem,
- poskytnutí 3 hlavních jídel (snídaně, oběd, večeře),
- podpora a pomoc při oblékání a svlékání, přesunu na lůžko, při podávání jídla a pití, při pohybu uvnitř i mimo zařízení,
- pomoc při osobní hygieně a použití WC,
- rozvoj pracovních výchovných činností (úklidové práce, práce v dílnách, vaření), nácvik a rozvoj pohybových dovedností (chůze, sportovní činnosti, ruční práce),
- rozvoj dovedností porozumět se, vyjadřovat své názory, navazovat a udržovat mezilidské vztahy, volnočasové aktivity,
- zprostředkování přiměřeného způsobu vzdělávání, popř. pracovního uplatnění,
- podpora a pomoc při účasti na společenských, kulturních a sportovních akcích,
- podpora při nakupování, návštěvě lékaře, cestování veřejnou dopravou,
- muzikoterapie, dramaterapie, bazální stimulace, perličková koupel, pobyt v relaxační místnosti,
- podpora či pomoc při komunikaci vedoucí k uplatňování práv, oprávněných zájmů a při obstarávání osobních záležitostí,
- základní sociální poradenství (podávání informací o návazných službách, podpora při řešení nepříznivé životní situace, informace o sociálních dávkách).

### Cílem služby je:

- rozvoj či zachování schopností, znalostí a dovedností klienta s přihlédnutím k možnostem daným druhem a stupněm jeho postižení, věkovým a charakterovým zvláštnostem,
- dosažení co nejvyšší míry soběstačnosti klienta a jeho nezávislosti na službě,
- rozvoj či zachování přirozených mezilidských vztahů klienta.

### Okruh osob, kterým je služba určena:

- osoby ve věku od 7 do 64 let, jejichž situace vyžaduje pravidelnou pomoc jiné fyzické osoby, které mají sníženou soběstačnost z důvodu mentálního postižení středního až hlubokého stupně, popř. kombinovaného s tělesným, smyslovým postižením či s poruchou autistického spektra.

V závislosti na primárním postižení klienta je služba poskytována v těchto skupinách:

**Skupina A** – Osoby s mentálním postižením zpravidla středního až těžkého stupně, popř. kombinovaného s tělesným či smyslovým postižením. Obvyklý počet klientů ve skupině je čtyři.

**Skupina B** – Osoby s mentálním postižením zpravidla středního až hlubokého stupně a poruchou autistického spektra, popř. kombinovaného s tělesným či smyslovým postižením. Obvyklý počet klientů ve skupině je jeden.

**Skupina C** – Osoby s mentálním postižením zpravidla těžkého až hlubokého stupně, popř. kombinovaného s tělesným či smyslovým postižením. Obvyklý počet klientů ve skupině je jeden.

Služba není určena pro osoby s mentálním postižením:


- kombinovaným se smyslovým postižením, které vyžaduje specializovanou péči v důsledku výrazného snížení sluchových a zrakových schopností,
- s projevy autoagrese, kterým není možné zamezit ochrannými opatřeními, popř. agrese, které není možné ovlivnit zákonem stanovenými opatřeními omezujícími pohyb osob.





### IV.3 Domov pro osoby se zdravotním postižením Petrklíč (dále jen DOZP Petrklíč)

Pracoviště Dolní Hejčinská 28, 779 00 Olomouc

Identifikátor	6008321
Vedoucí	Mgr. Natália Čáčková
	585 425 921
	603 554 806
E-mail	petrklic@klic-css.cz
Provozní doba	nepřetržitá
Kapacita	19 míst

#### Poslání, cíle a okruh osob, kterým je služba DOZP Petrklíč určena

**Posláním** domova pro osoby se zdravotním postižením Petrklíč je poskytovat prostřednictvím sociální služby podporu a pomoc lidem s:

- mentálním postižením,
- mentálním postižením kombinovaným s tělesným, smyslovým postižením či s poruchou autistického spektra,
- kombinací poruchy autistického spektra, mentálního postižení a problémového chování.

Způsob realizace služby vychází z individuálně určených potřeb klientů. Služba ve spolupráci s přirozeným sociálním zázemím klientů a s využitím možností komunity usiluje o jejich osobní realizaci.

#### Obsahem služby je zejména:

- ubytování v jednolůžkových či vícelůžkových pokojích s vlastním nebo společným sociálním zařízením, případně s kuchyňským koutem,
- poskytnutí 3 hlavních jídel (snídaně, oběd, večeře),
- podpora a pomoc při oblékání a svlékání, přesunu na lůžko, při podávání jídla a pití, při pohybu uvnitř i mimo zařízení,
- pomoc při osobní hygieně a použití WC,
- rozvoj pracovně výchovné činnosti (úklidové práce, práce v dílnách, vaření), nácvik a rozvoj pohybových dovedností (chůze, sportovní činnosti, ruční práce),
- podpora dovednosti dorozumět se, vyjadřovat své názory, navazovat a udržovat mezilidské vztahy,
- zprostředkování přiměřeného způsobu vzdělávání, popř. pracovního uplatnění,
- volnočasové a zájmové aktivity (např. poslech hudby, podpora a pomoc při účasti na společenských, kulturních a sportovních akcích),
- podpora při nakupování, návštěvě lékaře, cestování veřejnou dopravou,
- sociálně terapeutické aktivity s prvky muzikoterapie, dramaterapie a arteterapie, pobyt na zahradě, kontakt se zvířaty,
- podpora či pomoc při komunikaci vedoucí k uplatňování práv, oprávněných zájmů a při obstarávání osobních záležitostí,
- základní sociální poradenství (podávání informací o návazných službách, podpora při řešení nepříznivé životní situace, informace o sociálních dávkách).

#### Cílem služby je:

- rozvoj či zachování schopností, znalostí a dovedností klienta s přihlédnutím k možnostem daným druhem a stupněm jeho postižení, věkovým a charakterovým zvláštnostem,
- zvýšení či udržení míry soběstačnosti klienta a jeho nezávislosti na službě, příp. zmírnění důsledků úbytku jeho schopností a dovedností,

- snížení četnosti a intenzity problémového chování klientů, příp. udržení úrovně dosažené prostřednictvím služby,
- rozvoj či zachování přirozených mezilidských vztahů klienta.

**Okruh osob, kterým je služba určena:**

V závislosti na postižení klienta je služba poskytována v těchto skupinách:

Budova Dolní Hejčínská 28, Olomouc:

Osobám ve věku od 7 do 64 let, jejichž situace vyžaduje pravidelnou pomoc jiné fyzické osoby, které mají sníženou soběstačnost z důvodu mentálního postižení středního až hlubokého stupně, popř. kombinovaného s tělesným, smyslovým postižením či s poruchou autistického spektra.

V závislosti na primárním postižení klienta je služba poskytována v těchto skupinách:

**Skupina A** – Osoby s mentálním postižením zpravidla středního až těžkého stupně, popř. kombinovaného s tělesným či smyslovým postižením. Obvyklý počet klientů ve skupině je devět.

**Skupina B** – Osoby s mentálním postižením zpravidla středního až hlubokého stupně a poruchou autistického spektra, popř. kombinovaného s tělesným či smyslovým postižením. Obvyklý počet klientů ve skupině je čtyři.

**Skupina C** – Osoby s mentálním postižením zpravidla těžkého až hlubokého stupně, popř. kombinovaného s tělesným či smyslovým postižením. Obvyklý počet klientů ve skupině je šest.

Služba není určena pro osoby poruchou s mentálním postižením:

- kombinovaným se smyslovým postižením, které vyžaduje specializovanou péči v důsledku výrazného snížení sluchových a zrakových schopností,
- s projevy autoagrese, kterým není možné zamezit ochrannými opatřeními, popř. agrese, které není možné ovlivnit zákonem stanovenými opatřeními omezujícími pohyb osob.



#### IV.4 Domov pro osoby se zdravotním postižením Petrkův (dále jen DOZP Petrkův/PAS)

Pracoviště U Dětského domova 820/10, 779 00 Olomouc



Vedoucí



Mgr. Natálie Čáčková

603 554 806

775 429 678

E-mail

topas@klic-css.cz

Provozní doba

nepřetržitá

Kapacita

11 míst

Budova byla postavena v letech 2019 – 2020 nákladem téměř 46 milionů Kč. Poskytování služby bylo zahájeno 8. ledna 2021.

##### **Okruh osob, kterým je služba určena:**

Osobám ve věku od 6 do 35 let, jejichž situace vyžaduje pravidelnou pomoc jiné fyzické osoby, které mají sníženou soběstačnost z důvodu kombinace poruchy autistického spektra, mentálního postižení a problémového chování. Maximální věk vstupu do služby je 30 let. Služba je určena osobám s bydlištěm nebo trvalým pobytem v Olomouckém kraji. Službu je možné v případě dlouhodobě neobsazeného místa (nejméně 1 roku) po předchozí dohodě o finanční spoluúčasti na poskytování sociální služby mezi kraji poskytovat i osobám s bydlištěm nebo trvalým pobytem v jiném kraji.

V závislosti na věku a potřebách klienta je služba poskytována v těchto skupinách:

**Skupina D** – Osoby s poruchou autistického spektra v kombinaci s mentálním postižením a problémovým chováním. Skupina je určena dětem a mladistvým. Obvyklý počet klientů ve skupině je šest.



**Skupina E** – Osoby s poruchou autistického spektra v kombinaci s mentálním postižením a problémovým chováním. Skupina je určena mladým dospělým a dospělým. Obvyklý počet klientů ve skupině je pět.

Služba není určena pro osoby s poruchou autistického spektra v kombinaci s mentálním postižením a problémovým chováním:

- nevidomé,
- imobilní,
- s projevy sebepoškozování, které je ohrožují na životě a kterým nelze zamezit běžnými ochrannými opatřeními,
- odsouzené za násilný trestný čin.

### **Rok 2022 ve službách DS Slunovrat, TS Petrklíč, DOZP Petrklíč a DOZP Petrklíč/PAS**

Po ústupu pandemie bylo možné v plné míře realizovat aktivity v zařízení i mimo něj. Návrat k „původnímu režimu“ byl klienty velmi kladně přijat. V lednu proběhl karneval a ochutnávka letních koktejlů. Na jaře se uskutečnil výlet do Velkých Losin a nechybělo pálení čarodějnic, masopustní veselice a oslava Velikonoc. V letních měsících byla naplno využita zahrada ke grilování, stanování, sportovním aktivitám nebo kreativním činnostem v příjemném stínu altánu. Na podzim byla mužská část klientů nadchnuta návštěvou Veterán arény, ženská část ocenila návštěvu Rozária. Ti nejodvážnější si naplno užili jízdu na bobové dráze v Hrubé Vodě. Adventní čas byl již tradičně ve znamení vánočních trhů.

Hlavním cílem DOZP Petrklíč/PAS bylo personální zajištění služby a stabilizace týmu, neboť náročnost služby vedla k vyšší fluktuaci. Významným předpokladem poskytování kvalitní služby je prohlubování kvalifikace zaměstnanců, kteří byli proškoleni např. v oblasti sexuality osob s PAS, v individuálního plánování průběhu poskytování sociální služby, prošli 54 hodinovým proškolením v šetrných úchopech, absolvovali supervize s tuzemskými i zahraničními odborníky, stáže u poskytovatelů se stejnou či podobnou nabídkou služeb. Aktivity domácnosti dětí byly zaměřeny především na rozvoj sebeobsluhy klientů při hygieně, stravování a oblékání. Klienti se podíleli na běžném chodu domácnosti, uklízeli své bytové jednotky a pracovali na zahradě (zalévání, sázení, shrabování listí, odklizení sněhu apod.). V případě klientů domácnosti dospělých, kteří již řadu výše zmíněných činností zvládají, se rozvoj zaměřil mj. i na přípravu jednoduchých jídel. Společným cílem pak bylo využívání běžně dostupných služeb jak sociálních, zdravotních, ale i volnočasových v podobě vycházek do okolí Nových Sadů (parky, palmové skleníky), návštěvy ZOO na Svatém Kopečku, Kočičí kavárny a dalších restaurací či kaváren. Chodilo se i do obchodů jen tak „šopovat“. Mnohé aktivity probíhaly také na zahradě, která se dále zvelebuje i prostřednictvím úspěšně dokončeného projektu dotovaného firmou Arriva, jehož cílem bylo zbudování prvků ze dřeva pro rozvoj jemné a hrubé motoriky. Mezi oblíbené aktivity patřilo společné grilování, pouštění draků, skákání na trampolíně, jízda na kole, koloběžce ad.


I když asi nikdy nenahradíme takové to „DOMA“, v roce 2022 jsme dělali vše pro to, aby tomu tak co nejvíce bylo.



#### IV.5 Denní stacionář Domino (dále jen DS Domino)

Selské nám. 69, 779 00 Olomouc



Identifikátor	7233713
Vedoucí	Mgr. Pavlína Schubertová
	585 313 812 733 531 341
E-mail	domino@klic-css.cz
Provozní doba	pracovní dny 7:00 – 15:30 hodin
Kapacita	18 míst

##### **Poslání, cíle a okruh osob, kterým je služba DS Domino určena**

**Posláním** DS Domino je prostřednictvím sociální služby poskytovat dospělým lidem s mentálním postižením, popř. kombinovaným s tělesným, smyslovým postižením či stabilizovaným duševním onemocněním individuální podporu v rozvoji či zachování znalostí, schopností a dovedností umožňujících osobní realizaci.

##### **Obsahem služby je:**

- zajištění oběda,
- nácvik, podpora a pomoc při:
  - oblékání a obouvání, při jídle, dodržování pitného režimu, při prostorové orientaci apod.,
  - osobní hygieně, výměně hygienických potřeb a použití WC,
  - pracovních výchovných činnostech v dílnách (práce s textilem, keramickou hlínou, dřevem, přírodninami, výroba šperků, svíček aj.),
  - opakování, rozšiřování a udržování znalostí a dovedností,
  - sportovně-relaxačních a zájmových aktivitách,
- zprostředkování kontaktu se společenským prostředím (doprovod na kulturní, sportovní, vzdělávací a společenské akce, podpora při vytváření a udržování mezilidských vztahů),
- poskytování sociálně terapeutických činností (hudební, taneční, divadelní),
- pomoc při komunikaci vedoucí k uplatňování práv, oprávněných zájmů a při obstarávání osobních záležitostí,

- základní sociální poradenství (podávání informací o návazných službách, podpora při řešení nepříznivé životní situace, informace o sociálních dávkách).

**Cílem služby je:**

- rozvoj či zachování schopností, dovedností a znalostí klienta s přihlédnutím k možnostem daným druhem a stupněm jeho postižení, věkovým a charakterovým zvláštnostem,
- dosažení co nejvyšší míry soběstačnosti klienta a jeho nezávislosti na službě,
- rozvoj či zachování přirozených mezilidských vztahů klienta.

**Okruh osob, kterým je služba určena:**

- osoby ve věku od 18 let (bez omezení horní věkové hranice), jejichž situace vyžaduje pravidelnou pomoc jiné fyzické osoby, neboť mají sníženou soběstačnost z důvodu:
- středního mentálního postižení, popř. kombinovaného s tělesným, smyslovým postižením či stabilizovaným duševním onemocněním,
- lehkého mentálního postižení, popř. kombinovaného s tělesným, smyslovým postižením či stabilizovaným duševním onemocněním, které navíc vzhledem ke specifickým svého postižení:
  - neměly možnost osvojit si v důsledku dosavadního způsobu života schopnosti potřebné k uplatnění na trhu práce a vyžadují podporu při získávání dovedností a znalostí pro pracovní či jiné uplatnění, nebo
  - jsou bez podpory sociální služby ohroženy vyloučením ze společnosti (nemohou využívat běžných aktivit v komunitě, potřebují podporu druhé osoby při navazování kontaktů s lidmi, naplňování základních potřeb, rozvržení a plánování dne).

Služba není určena pro osoby s mentálním postižením:

- kombinovaným s tělesným postižením, které omezuje jejich bezpečný samostatný pohyb (vzhledem k tomu, že budova není bezbariérová, musí se osoby pohybovat samy, případně s takovou kompenzační pomůckou, která jim umožní překonávání bariér, např. schodů, prahů),
- kombinovaným se smyslovým postižením, které vyžaduje specializovanou péči v důsledku výrazného snížení sluchových a zrakových schopností,
- které nejsou schopny pobytu v zařízení z důvodu infekční nemoci,
- s projevy autoagrese, kterým není možné zamezit ochrannými opatřeními, popř. agrese, které není možné ovlivnit zákonem stanovenými opatřeními omezující pohyb osob.

**Rok 2022 ve službě DS Domino**

Znalosti a dovednosti klientů byly rozvíjeny zejména prostřednictvím práce v dřevařské, keramické, rukodělné, zahradnické a svíčkařské dílně. Díky novému skleníku získaná bohatá úroda byla zužitkována ve cvičné kuchyni. Prezentace a prodej jejich výrobků sklidily úspěch na Vánočním jarmarku v Přemyslovicích, v Regionálním centru Olomouc, Domově pro seniory Pohoda Chválkovice, p. o. a zejména na olomouckých Vánočních trzích. V létě se konalo Fialkobraní, na němž klienti prodávali vlastní výpěstky.

Po dvouletém „půstu“ proběhlo mnoho poznávacích výletů, namátkou do hvězdárny v Brně, na Matějskou pouť v Praze či do Karlovy Studánky. Klienti se zdokonalovali v interakci s okolím a spojili tak příjemné s užitečným. Taneční skupina Domino vystoupila na Veletrhu sociálních služeb v Galerii Šantovka a na akci „Jsme tu také“ v Prostějově. Divadlo MY zazářilo na festivalu MentalPower Prague Film Festival v Praze, pro jehož účely klienti své představení také zfilmovali.



Klienti prohlubovali své dovednosti ve využívání asistivních technologií. Tablety a počítače používali k vyhledávání informací a pracovních postupů. Prostřednictvím výukových aplikací, virtuálních brýlí a interaktivní podlahy zlepšovali svou finanční gramotnost, jemnou motoriku, koordinaci, postřeh a týmovou spolupráci.



## IV.6 Chráněné bydlení Domov (dále jen CHB Domov)

Chválkovická 13, 779 00 Olomouc



Identifikátor

2034728

Vedoucí

Mgr. Eva Šrotová



585 313 457

773 793 772

E-mail

domov@klic-css.cz

Provozní doba

podpora zaměstnance je klientovi poskytována v pracovních dnech zpravidla od 6:00 hodin do 8:00 hodin a od 13:30 hodin do 21:00 hodin; o svátcích a ve dnech pracovního klidu v době od 8:00 hodin do 20:00 hodin; v pracovních dnech od 8:00 hodin do 15:30 hodin využívají klienti služeb pracoviště DS Domino, popř. jiných poskytovatelů sociálních služeb, např. SPOLU Olomouc, z. ú.

Kapacita

16 míst

### Poslání, cíle a okruh osob, kterým je služba CHB Domov určena

**Posláním** chráněného bydlení Domov je prostřednictvím individuálně poskytované pobytové sociální služby umožnit lidem s mentálním postižením, popř. kombinovaným s tělesným či smyslovým postižením využívat vlastní schopnosti a dovednosti k osobní realizaci.

### Obsahem služby je:

- podpora a pomoc při samostatné přípravě stravy (snídaně, oběd, večeře) nebo poskytnutí tří hlavních jídel,
- ubytování v jednolůžkové nebo dvoulůžkové bytové jednotce (pokoj s kuchyňskou linkou, předsíní a sociálním zařízením),
- podpora a pomoc při:



- běžném úklidu, praní, žehlení, nakupování a hospodaření s penězi,
- osobní hygieně, použití WC,
- vytváření, prohlubování a upevňování kontaktů v rámci soužití v komunitě,
- rozšiřování či udržování znalostí a dovedností,
- nácviku pracovních činností a dovedností, jejich upevňování a podpora při uplatnění na trhu práce,
- zprostředkování kontaktu se společenským prostředím (doprovod na veřejné instituce, k lékaři, na kulturní a společenské akce, běžně dostupné služby, podpora při vytváření a udržování mezilidských vztahů, při využívání sociálních sítí),
- poskytování sociálně terapeutických činností (hudební, taneční, divadelní a výtvarné aktivity,
- podpora či pomoc při komunikaci vedoucí k uplatňování práv, oprávněných zájmů a při obstarávání osobních záležitostí,
- základní sociální poradenství (podávání informací o návazných službách, podpora při řešení nepříznivé životní situace, informace o sociálních dávkách).

**Cílem služby je:**

- rozvoj či zachování schopností, znalostí a dovedností klienta,
- dosažení co nejvyšší míry soběstačnosti klienta a jeho nezávislosti na službě, vytvoření nových životních příležitostí,
- rozvoj či zachování přirozených mezilidských vztahů klienta,
- příprava klienta na případný přechod do služby s odlišnou mírou podpory.

**Okruh osob, kterým je služba určena:**

- osoby ve věku od 18 let (bez omezení horní věkové hranice), které mají sníženou soběstačnost z důvodu mentálního postižení lehkého až středního stupně, popř. kombinovaného s tělesným či smyslovým postižením, jejichž situace vyžaduje pomoc jiné fyzické osoby.

Služba není určena pro osoby s mentálním postižením:

- kombinovaným se smyslovým postižením, které vyžaduje specializovanou péči v důsledku výrazného snížení sluchových a zrakových schopností,
- s nekompenzovanou epilepsií (GM).

**Rok 2022 ve službě CHB Domov**


Podařilo se vybavit dvě bytové jednotky novým nábytkem. Pokračovaly práce na rozvoji a pravidelné údržbě zahrady. Klienti se podíleli na pěstování květin, zeleniny a sezónního ovoce, které následně ve společné kuchyni zpracovávali. Zájmová činnost byla podpořena zejména sportovními aktivitami, v jejichž rámci se klienti účastnili výletů na kolech, koloběžkách a tříkolce. V případě nepříznivého počasí využívali cvičební pomůcky umístěné v prostorech CHB Domov. K upevnění společenství přispěla setkání u kytary, hraní společenských her, návštěva kina, letní setkávání s kamarády na zahradě či grilování na terase. K upevnění vzájemných rodinných a společenských vazeb přispěly vánoční či silvestrovské oslavy.

V průběhu roku 2022 docházelo do zaměstnání 8 klientů. Dva se pravidelně účastnili Setkání sebeobhájců organizovaných Ústavem speciálněpedagogických studií Pedagogické fakulty Univerzity Palackého v Olomouci. Sedm klientů využívalo služeb organizace SPOLU Olomouc, z. ú. Klientce seniorského věku byla poskytnuta podpora při plnění jejího přání - pravidelné docházky do Klubu pro seniory na Svatém Kopečku.



## IV.7 Podpora samostatného bydlení Šance (dále jen PSB Šance)

Chválkovická 13, 779 00 Olomouc

Identifikátor	9044010
Vedoucí	Mgr. Eva Šrotová
	585 313 457 773 793 772
E-mail	sance@klic-css.cz
Provozní doba	celoroční mimo dny pracovního klidu a státem uznaných svátků (v pracovních dnech od 7:00 do 22:00 hodin, může být prodloužena či pozměněna na základě požadavků a potřeb klientů)
Kapacita	7 klientů

### Poslání, cíle a okruh osob, kterým je služba PSB Šance určena

**Posláním** služby PSB Šance je prostřednictvím individuálně poskytované terénní sociální služby umožnit dospělým lidem s lehkým až středním stupněm mentálního postižení, popř. kombinovaným s tělesným či smyslovým postižením využívat a rozvíjet vlastní schopnosti a dovednosti k osobní realizaci včetně samostatného bydlení.

#### Obsahem služby je:

- pomoc při zajištění chodu domácnosti (úklidu, praní, žehlení, nakupování, hospodaření s penězi, zajištění stravy),
- rozšiřování či udržování znalostí a dovedností, podpora při kontaktu s rodinou, při získávání pracovních dovedností a návyků souvisejících s možným uplatněním na trhu práce, podpora v oblasti partnerských vztahů, podpora při aktivitách podporujících sociální začleňování,
- zprostředkování kontaktu se společenským prostředím (doprovod na veřejné instituce, k lékaři, na kulturní a společenské akce, běžně dostupné služby, podpora při vytváření a udržování mezilidských vztahů, při využívání sociálních sítí),
- pomoc při komunikaci vedoucí k uplatňování práv, oprávněných zájmů a při obstarávání osobních záležitostí,
- základní sociální poradenství (podávání informací o návazných službách, podpora při řešení nepříznivé životní situace, informace o sociálních dávkách).

#### Cílem služby je:

- rozvoj či zachování schopností, znalostí a dovedností klienta s přihlédnutím k jeho možnostem, schopnostem, dovednostem, zájmům a představám,
- dosažení co nejvyšší míry soběstačnosti klienta a jeho nezávislosti na službě,
- rozvoj či zachování přirozených mezilidských vztahů klienta,
- udržení samostatného bydlení v přirozeném sociálním prostředí.

#### Okruh osob, kterým je služba určena:

- osoby ve věku od 18 let (bez omezení horní věkové hranice), které mají sníženou soběstačnost z důvodu lehkého až středního mentálního postižení, popř. kombinovaného s tělesným či smyslovým postižením, žijící v domácnosti (bytě či domě) na území města Olomouce, jejichž situace vyžaduje pomoc jiné fyzické osoby. Osoby se sluchovým postižením musí být schopné efektivní komunikace prostřednictvím znakového jazyka či alternativní formy dorozumívání.



### Rok 2022 ve službě PSB Šance

Službu využívalo 6 klientů, z toho 2 bydlící samostatně a 4 žijící ve dvou bytových jednotkách. Místo uvolněné na konci roku 2020 se i přes opakovanou propagaci služby nepodařilo obsadit. Klientům byla poskytována podpora při obměně vybavení bytových jednotek a péči o domácnost, v hospodaření s finančními prostředky, s nákupy, plánováním a realizací volnočasových aktivit, jako např. návštěv výstav, koupaliště Poděbrady či Aquaparku v Olomouci a chůze s trekingovými holemi. S jedním klientem bylo úspěšně realizováno jeho přání – prožít samostatně víkend v Praze, včetně cesty vlakem.

Činnosti byly navrhovány i s ohledem na probíhající roční období (výzdoba domácnosti, pečení cukroví, nákupy sezónního oblečení a obuvi, sportovní aktivity, výlety apod.). Klienti měli možnost navazovat, udržovat a rozvíjet vztahy (partnerství, přátelství, rodinné a sousedské vztahy). Byli podporováni v zapojení se na trhu práce (4 klienti docházeli pravidelně do zaměstnání), využívali veřejně dostupné i jiné sociální služby, a to zejména DS Domino a organizaci SPOLU Olomouc, z. ú.





## V. Investiční činnost a opravy do 200 tis. Kč hrazené z fondu investic

V roce 2022 byla pořízena nájezdová rampa do vozidla pro imobilní klienty v částce 80 900 Kč. V rámci investiční akce pořízení zahradního domku v objektu DOZP Petrklíč/PAS na Nových Sadech byly provedeny přípravné výkopové a betonářské práce ve výši 25 629,50 Kč. Zahradní domek bude dokončen v roce 2023.

## VI. Neinvestiční činnost

V roce 2022 v Klíči proběhly opravy a pravidelná údržba v celkové výši 600 046,89 Kč. Jednalo se například o:

- malování interiérů všech pracovišť,
- opravu zděného oplocení pracoviště CHB Domov,
- instalaci sněhových zábran na pracovišti DOZP Petrklíč,
- výměnu dveřních klapků ve výtahové šachtě na pracovišti DOZP Petrklíč,
- opravu splachovačů na pracovišti DOZP Petrklíč/PAS,

V rámci nákupu drobného hmotného majetku byly pořízeny tyto významnější položky:

- nábytek dvou bytových jednotek v objektu CHB Domov,
- nový personální a mzdový software,
- odolné kovové židle na pracoviště DOZP Petrklíč/PAS,
- server,
- hasicí koule na všechna pracoviště.

## VII. Mzdové prostředky a přehled o zaměstnancích

### VII.1 Stav zaměstnanců a mzdové prostředky

Evidenční počet zaměstnanců k 31. 12. 2022	91
Průměrný přepočtený evidenční počet zaměstnanců v roce 2022	80,34
Mzdový limit v Kč	40 648 479,00
Skutečné čerpání mzdového limitu v Kč	40 718 275,00
Překročení mzdového limitu z důvodu doplňkové činnosti a vyhrazení společensky účelového pracovního místa v rámci projektu ÚP v Kč	69 796,00

### VII.2 Odborný růst zaměstnanců

Vedoucí zaměstnanci Klíče prostřednictvím rozvojových rozhovorů s podřízenými identifikovali jejich vzdělávací potřeby. Návazně byl s ohledem na potřeby klientů Klíče, osobnostní předpoklady, potřeby a profesní směřování zaměstnanců zpracován Plán vzdělávání na rok 2022. Proběhla řada školení, seminářů nebo workshopů zaměřených na využívání preterapie, opatření omezující pohyb osob, bazální stimulaci, spastický syndrom a implementaci standardů kvality sociálních služeb.

Všichni zaměstnanci splnili stanovený rozsah vzdělávání. Byla obnovena možnost realizace studentských praxí, kterou využili studenti Pedagogické fakulty Univerzity Palackého v Olomouci a CARITAS - Vyšší odborné školy sociální v Olomouci.

Zaměstnanci administrativního a provozního úseku se zúčastnili vzdělávacích akcí týkajících se zavedení úsporných opatření ve spotřebě energií, účetnictví příspěvkových organizací či aktualit v personální a mzdové oblasti.

### VII.3 Bezpečnost práce, požární ochrana – školení, kontroly

Poskytovatelem služeb v oblastech požární ochrany, bezpečnosti práce a ochrany zdraví při práci v roce 2022 byla společnost SAFETY PRO, s. r. o.

Péče o bezpečnost a ochranu zdraví při práci byla zajišťována informováním a proškolením klientů a zaměstnanců v souladu s platnými předpisy a směrnicemi.

Vedoucími zaměstnanci jednotlivých úseků byly prováděny pravidelné kontroly, zjištěný stav byl vyhodnocován a případné nedostatky operativně odstraňovány. V roce 2022 bylo zaznamenáno devět pracovních úrazů s šesti pracovními neschopnostmi. Pravidelná školení obsluhy technických zařízení byla realizována dle harmonogramu. Školení řidičů referentů bylo realizováno on-line formou.

### VII.4 Dobrovolnictví

Někteří klienti využívali služeb osobní asistence a spolupracovali s asistenty z organizací SPOLU Olomouc, z. ú. a Maltézská pomoc, o. p. s. Ti se v průběhu roku významně podíleli na zkvalitnění trávení volného času klientů.

### VII.5 Spolupráce se zákonnými zástupci, resp. opatrovníky klientů

V roce 2022 z důvodu nepříznivé epidemiologické situace nedošlo k tradičnímu setkání vedení Klíče se zákonnými zástupci či opatrovníky klientů.

Po dohodě patronů se zákonnými zástupci či opatrovníky klientů byla uskutečňována individuální setkání, jejichž prostřednictvím se zákonní zástupci a opatrovníci klientů podíleli na přehodnocování obsahu plánů osobního rozvoje klientů. Z výše uvedeného důvodu a aktivit spojených s připomenutím 50. výročí činnosti Klíče neproběhla Zahradní slavnost ani tradiční Předvánoční setkání.



## VIII. Základní údaje o hospodaření

### Rozvaha v Kč

			Období			
			Běžné			Minulé
Číslo	Název položky	Účet	brutto	korekce	netto	
	<b>AKTIVA CELKEM</b>		<b>146 094 238,61</b>	<b>37 577 678,63</b>	<b>108 516 559,98</b>	<b>110 412 060,54</b>
<b>A.</b>	<b>Stálá aktiva</b>		<b>129 411 977,11</b>	<b>37 577 678,63</b>	<b>91 834 298,48</b>	<b>93 397 728,98</b>
<b>I.</b>	<b>Dlouhodobý nehmotný majetek</b>		<b>1 291 556,45</b>	<b>1 291 556,45</b>		
5.	Drobný dlouhodobý nehmotný majetek	018	1 291 556,45	1 291 556,45		
<b>II.</b>	<b>Dlouhodobý hmotný majetek</b>		<b>128 120 420,66</b>	<b>36 286 122,18</b>	<b>91 834 298,48</b>	<b>93 397 728,98</b>
1.	Pozemky	031	1 481 173,00		1 481 173,00	1 481 173,00
2.	Kulturní předměty	032	50 000,00		50 000,00	50 000,00
3.	Stavby	021	104 842 565,92	17 017 930,30	87 824 635,62	89 082 821,62
4.	Samostatné movité věci a soubory movitých věcí	022	6 090 714,84	3 862 491,00	2 228 223,84	2 558 401,84
6.	Drobný dlouhodobý hmotný majetek	028	15 404 714,88	15 404 714,88		
7.	Ostatní dlouhodobý hmotný majetek	029	68 927,52	986,00	67 941,52	68 637,52
8.	Nedokončený dlouhodobý hmotný majetek	042	182 324,50		182 324,50	156 695,00
<b>B.</b>	<b>Oběžná aktiva</b>		<b>16 682 261,50</b>		<b>16 682 261,50</b>	<b>17 014 331,56</b>
<b>I.</b>	<b>Zásoby</b>		<b>87 628,96</b>		<b>87 628,96</b>	<b>85 686,25</b>
2.	Materiál na skladě	112	87 628,96		87 628,96	85 686,25
<b>II.</b>	<b>Krátkodobé pohledávky</b>		<b>332 563,32</b>		<b>332 563,32</b>	<b>2 125 861,14</b>
1.	Odběratelé	311	156 359,94		156 359,94	186 601,45
4.	Krátkodobé poskytnuté zálohy	314				
5.	Jiné pohledávky z hlavní činnosti	315				28 926,00
9.	Pohledávky za zaměstnanci	335	19,00		19,00	10,00
30.	Náklady příštích období	381	12 390,00		12 390,00	46 601,00
31.	Příjmy příštích období	385				72 857,50



32.	Dohadné účty aktivní	388	163 794,38		163 794,38	1 790 865,19
33.	Ostatní krátkodobé pohledávky	377				
<b>IV.</b>	<b>Krátkodobý finanční majetek</b>		<b>16 262 069,22</b>		<b>16 262 069,22</b>	<b>14 802 784,17</b>
5.	Jiné běžné účty	245	495 249,12		495 249,12	346 070,11
9.	Běžný účet	241	15 292 988,13		15 292 988,13	13 992 898,91
10.	Běžný účet FKSP	243	386 190,97		386 190,97	333 051,15
17.	Pokladna	261	87 641,00		87 641,00	130 764,00

Číslo	Název položky	Účet	Období	
			běžné	minulé
	<b>PASIVA CELKEM</b>		<b>108 516 559,98</b>	<b>110412060,54</b>
<b>C.</b>	<b>Vlastní kapitál</b>		<b>93 727 580,66</b>	<b>95 547 157,64</b>
<b>I.</b>	<b>Jmění účetní jednotky a upravující položky</b>		<b>91 532 608,90</b>	<b>93 096 039,40</b>
1.	Jmění účetní jednotky	401	65 145 566,80	66 409 139,38
3	Transfery na pořízení dlouhodobého majetku	403	26 387 042,10	26 686 900,02
<b>II.</b>	<b>Fondy účetní jednotky</b>		<b>1 786 158,18</b>	<b>2 080 799,66</b>
1.	Fond odměn	411	14 270,00	14 270,00
2.	Fond kulturních a sociálních potřeb	412	480 198,51	462 683,97
3.	Rezervní fond tvořený ze zlepšeného výsledku	413	846 186,31	971 723,31
4.	Rezervní fond z ostatních titulů	414	213 446,30	489 935,82
5.	Fond reprodukce majetku, investiční fond	416	232 057,06	142 186,56
<b>III.</b>	<b>Výsledek hospodaření</b>		<b>408 813,58</b>	<b>370 318,58</b>
	Výsledek hospodaření běžného účetního období		108 958,00	370 318,58
	Výsledek hospodaření předcházejících účetního období	432	299 855,58	
<b>D.</b>	<b>Cizí zdroje</b>		<b>14 788 979,32</b>	<b>14 864 902,90</b>
<b>II.</b>	<b>Dlouhodobé závazky</b>		<b>25 720,00</b>	<b>1 748 906,25</b>
4.	Dlouhodobé přijaté zálohy	455	25 720,00	24 000,00
8.	Dlouhodobé přijaté zálohy na transfery	472		1 724 906,25
<b>III.</b>	<b>Krátkodobé závazky</b>		<b>14 763 259,32</b>	<b>13 115 996,65</b>
5.	Dodavatelé	321	1 243 578,56	919 962,52
7.	Krátkodobé přijaté zálohy	324	1 382 912,00	979 351,00
10.	Zaměstnanci	331	4 895 070,00	5 178 470,00
12.	Sociální zabezpečení	336	1 958 318,00	2 064 847,00
13.	Zdravotní pojištění	337	848 064,00	895 209,00
16.	Jiné přímé daně	342	663 061,00	754 474,00
17.	Daň z přidané hodnoty	343		
20.	Závazky k vybraným místním vládním institucím	349		
32.	Krátkodobé přijaté zálohy na transfery	374	3 095 074,64	1 772 399,02
36	Výnosy příštích období	384	60 000,00	
37.	Dohadné účty pasivní	389		22 500,00
38.	Ostatní krátkodobé závazky	378	617 181,12	528 784,11

**Výkaz zisku a ztráty v Kč**

Číslo	Název položky	Syntetický účet	Běžné období		Minulé období	
			Hlavní činnost	Doplňková činnost	Hlavní činnost	Doplňková činnost
<b>A.</b>	<b>Náklady celkem</b>		<b>66 719 576,05</b>	<b>15 002,00</b>	<b>67 360 727,68</b>	<b>10 037,00</b>
<b>I.</b>	<b>Náklady z činnosti</b>		<b>66 718 966,85</b>	<b>15 002,00</b>	<b>67 360 727,68</b>	<b>10 037,00</b>
1.	Spotřeba materiálu	501	1 272 741,68	1 212,00	1 290 195,81	302,00
2.	Spotřeba energie	502	1 341 260,87		1 326 676,33	
8.	Opravy a udržování	511	600 046,89		599 641,78	
9.	Cestovné	512	35 828,00		12 533,00	
10.	Náklady na reprezentaci	513	63 652,60		1 213,00	
12.	Ostatní služby	518	4 497 112,35		3 852 357,51	
13.	Mzdové náklady	521	40 708 120,00	10 155,00	41 889 231,00	7 169,00
14.	Zákonné sociální pojištění	524	13 341 932,00	3 432,00	13 774 189,00	2 423,00
15.	Jiné sociální pojištění	525	164 855,00		151 305,00	
16.	Zákonné sociální náklady	527	1 409 139,76	203,00	1 423 646,74	143,00
20.	Jiné daně a poplatky	538	1 350,00		1 000,00	
28.	Odpisy dlouhodobého majetku	551	1 669 560,00		1 675 679,00	
33.	Tvorba a zúčtování opravných položek	556			1 000,00-	
34.	Náklady z vyřazených pohledávek	557			1 000,00	
35.	Náklady z drobného dlouhodobého majetku	558	1 589 967,70		1 339 659,51	
36.	Ostatní náklady z činnosti	549	23 400,00		23 400,00	
<b>II.</b>	<b>Finanční náklady</b>		<b>609,20</b>			
3.	Kurzové ztráty	563	609,20			
<b>B.</b>	<b>Výnosy celkem</b>		<b>66 719 576,05</b>	<b>123 960,00</b>	<b>67 660 583,26</b>	<b>80 500,00</b>
<b>I.</b>	<b>Výnosy z činnosti</b>		<b>16 161 343,64</b>	<b>123 960,00</b>	<b>13 402 100,70</b>	<b>80 500,00</b>
2.	Výnosy z prodeje služeb	602	15 688 502,04		13 138 700,20	
3.	Výnosy z pronájmu	603		122 000,00		80 500,00
9.	Smluvní pokuty a úroky z prodlení	641				
16.	Čerpání fondů	648	120 450,00		114 652,00	

17.	Ostatní výnosy z činnosti	649	352 391,60	1 960,00	148 748,50	
<b>II.</b>	<b>Finanční výnosy</b>		<b>159 513,39</b>			
		662	159 493,87			
		663	19,52			
<b>IV.</b>	<b>Výnosy z transferů</b>		<b>50 398 719,02</b>		<b>54 258 482,56</b>	
2.	Výnosy vybraných místních vládních institucí z transferů	672	50 398 719,02		54 258 482,56	
<b>C.</b>	<b>Výsledek hospodaření</b>					
1.	Výsledek hospodaření před zdaněním			108 958,00	299 855,58	70 463,00

Závazný ukazatel	Schválený	Úprava	Skutečný
Limit mzdových prostředků	39 291 000	40 648 479	40 718 275
Průměrný přepočtený počet pracovníků	84,83	0	80,34
Neinvestiční příspěvek (odpisy)	1 332 000,00	1 369 702,08	1 369 702,08
Odvod z investičního fondu	1 332 000,00	1 369 702,08	1 369 702,08

## IX. Doplnková činnost

V rámci doplňkové činnosti bylo k reklamním účelům pronajímáno oplocení areálu Dolní Hejčínská 28, Olomouc.

Druh doplňkové činnosti	Náklady	Výnosy	Hospodářský výsledek
Pronájem oplocení k reklamním účelům	15 002,00	123 960,00	108 958,00

## X. Fondy

### X.1 Fond investic

Tvorba fondu investic probíhala v souladu s odpisovým plánem. Fond investic byl za rok 2022 čerpán ve výši 106 529,50 Kč – blíže viz bod V.

Odpisy dlouhodobého majetku	1 669 560,00
Odvod zřizovateli	1 369 702,08

### X.2 Fond odměn

Fond odměn nebyl ve sledovaném období tvořen a čerpán.

### X.3 Fond kulturních a sociálních potřeb

Tvorba a čerpání FKSP probíhalo v souladu s platnými právními normami a vnitřním předpisem Klíče. Ve sledovaném období byly prostředky FKSP použity k těmto účelům:

Účel využití	Kč
Stravování	169 610,00
Benefitní karta – Sodexo	139 007,00
Kulturní a sportovní akce pořádané Klíčem	27 700,00



Příspěvky zaměstnavatele na penzijní připojištění	416 600,00
Dary – jubilea	12 350,00

## X.4 Rezervní fond – přehled tvorby a čerpání v roce 2022

### X.4.1. Rezervní fond tvořený ze zlepšeného hospodářského výsledku

Rezervní fond tvořený ze zlepšeného výsledku hospodaření byl v roce 2022 tvořen ziskem z doplňkové činnosti za rok 2021 ve výši 70 463 Kč. Z tohoto fondu byla v roce 2022 převedena částka 196 000 Kč na posílení fondu investic, a to k pořízení zahradního domku v objektu DOZP Petrklíč/PAS na Nových Sadech.

### X.4.2. Rezervní fond tvořený z ostatních titulů

Rezervní fond tvořený z ostatních titulů byl v roce 2022 tvořen finančními dary ve výši 118 500 Kč a byl použit k úhradě výdajů spojených s cíli a posláním organizace, provozních nákladů, cen poskytovaných služeb a nákupu didaktických a motorických pomůcek.

Finanční dary přijaté v roce 2022		
Dárce	Kč	Účel
Arriva Transport ČR, a.s.	20 000,00	podpora projektu „Nákup didaktických a motorických pomůcek“
Obec Babice	5 000,00	úhrada výdajů spojených s cíli a posláním organizace
Obec Bohutín	8 000,00	úhrada výdajů spojených s cíli a posláním organizace
Obec Bruntál	20 000,00	podpora činnosti sociální služby chráněné bydlení Domov
Obec Dolany	3 000,00	úhrada výdajů spojených s cíli a posláním organizace
Obec Hlušovice	14 000,00	úhrada výdajů spojených s cíli a posláním organizace
Obec Horka nad Moravou	5 000,00	na provoz Klíče
Obec Křelov	10 000,00	úhrada výdajů spojených s cíli a posláním organizace
Obec Litovel	2 000,00	úhrada provozních nákladů Klíče
Obec Paseka	3 000,00	úhrada výdajů spojených s cíli a posláním organizace
Obec Prace	15 000,00	úhrada výdajů spojených s náklady za ubytování a stravu klienta
Obec Samotíšky	10 000,00	úhrada výdajů spojených s cíli a posláním organizace
Obec Střeň	2 000,00	úhrada výdajů spojených s cíli a posláním organizace
Soukromá osoba	1 500,00	úhrada výdajů spojených s cíli a posláním organizace

## XI. Projekty

### Nadace rozvoje občanské společnosti – projekt Terapie k radosti i spokojenosti klientů

Na základě smlouvy o poskytnutí nadačního příspěvku č. 52022/38721 byla Klíči přiznána dotace ve výši 16 000 Kč k realizaci projektu „Po práci relaxaci“. Prostředky byly využity k zakoupení pomůcek a majetku do relaxační místnosti.

### Nadace ČEZ

Nadace ČEZ poskytla nadační příspěvek č. OLK PR22/53502 EPP ve výši 60 000 Kč na projekt s názvem Katalog výrobků klientů, který bude realizován v roce 2023.

### Úřad práce Olomouc

Na základě Dohody o vyhrazení společensky účelového pracovního místa a poskytnutí příspěvku při realizaci aktivity práce na zkoušku spolufinancovaného ze státního rozpočtu a Evropského sociálního fondu č. OLA-JZ-19/2022 byl přijat zaměstnanec na pozici administrativního pracovníka. Z prostředků byly hrazeny mzdové náklady na zaměstnance.

Pro pokračování předchozího projektu byla po dvou měsících uzavřena smlouva č. OLA-JZ-33/2022.

## **XII. Veřejná finanční podpora**

### **XII.1 Statutární město Olomouc**

#### **Zajištění služby CHB Domov**

Na základě schváleného projektu byla uzavřena smlouva č. OSV-SPSL/FRM/001581/2022/strin o poskytnutí dotace z rozpočtu statutárního města Olomouce. Podpora ve výši 80 000 Kč byla použita na úhradu osobních nákladů pracovníků v sociálních službách v CHB Domov.

#### **Zajištění služby PSB Šance**

Na základě smlouvy č. OSV-SPSL/FRM/001580/2022/strin o poskytnutí dotace z rozpočtu statutárního města Olomouce byla Klíči poskytnuta podpora ve výši 40 000 Kč na úhradu osobních nákladů pracovníků v sociálních službách v PSB Šance.

### **XII.2 Město Přerov**

Statutární město Přerov na základě veřejnoprávní smlouvy o poskytnutí dotace č. SML/0539/2022 poskytlo Klíči dotaci ve výši 2 000 Kč na pořízení materiálu pro zájmovou činnost.

### **XII.3 Město Šternberk**

Na základě veřejnoprávní smlouvy byla Klíči poskytnuta dotace z rozpočtu města Šternberka ve výši 3 000 Kč. Jejím účelem bylo poskytnutí účelové neinvestiční finanční podpory na projekt „*Poznávací plavba Olomoucí pro klienta s trvalým pobytem ve městě Šternberk*“.

### **XII.4 Město Zlín**

Na základě veřejnoprávní smlouvy o poskytnutí neinvestiční dotace ze Sociálního fondu statutárního města Zlína č. 2500220146 byl poskytnut příspěvek ve výši 6 000 Kč na podporu poskytování registrovaných sociálních služeb pro občany statutárního města Zlína.

### **XII.5 Obec Doloplazy**

Na základě veřejnoprávní smlouvy o poskytnutí investiční/neinvestiční dotace z rozpočtu obce Doloplazy č. 11/2022 byla Klíči k podpoře tří jeho klientů s trvalým pobytem v obci Doloplazy poskytnuta částka 34 000 Kč.

### **XII.6 Obec Mrsklesy**

Obcí Mrsklesy byla prostřednictvím veřejnoprávní smlouvy o poskytnutí dotace poskytnuta dotace ve výši 12 000 Kč. Jejím účelem byla úhrada osobních nákladů zaměstnance, který poskytoval individuální podporu klientovi TS Petrklíč.

### **XII.7 Obec Tršice**

Usnesením č. 115/16-21 zastupitelstva obce Tršice bylo rozhodnuto o přiznání individuální dotace ve výši 6 000 Kč na provoz služby chráněné bydlení Domov.

Usnesením č. 115/16-21 zastupitelstva obce Tršice bylo rozhodnuto o schválení dotace ve výši 7 500 příspěvek na provoz DOZP Petrklíč a terapeutické pomůcky – senzorické pomůcky.

### **XII.8 Obec Újezd**

Na základě veřejnoprávní smlouvy o poskytnutí dotace č. 1/2022/D-526 z rozpočtu obce Újezd byla získána dotace ve výši 3 000 Kč, jejímž účelem bylo poskytnutí příspěvku na podporu a pomoc lidem s mentálním postižením, popř. kombinovaným s tělesným či smyslovým postižením, s poruchami autistického spektra, stabilizovaným duševním onemocněním a také

lidem s kombinací poruchy autistického spektra, mentálního postižení a problémového chování - konkrétně aktivizační pomůcky a knihy.

### XIII. Operační program Zaměstnanost

V roce 2022 byl ukončen projekt Asistivní technologie v Klíči II, který probíhal od roku 2020. Cílem projektu bylo rozšířit stávající softwarové a hardwarové vybavení, což napomohlo efektivnější práci pracovníků v přímé péči. V roce 2022 již nebyly v rámci projektu realizovány žádné nákupy.

### XIV. Sponzoring

Stejně jako většina obdobných subjektů i Klíč v současné době disponuje limitovanými prostředky. Vítá proto spolupráci s každým, komu není lhostejný osud spoluobčanů s mentálním postižením.

Věcné dary přijaté v roce 2022		
Dárce	Kč	Účel
Eurogastro catering, s.r.o.	15 221,00	občerstvení po koncertu k 50. výročí
Lenka Růžičková – FOTO PV	100,00	zpracování videoprezentace služeb
Moravské potravinářské strojírný, a.s.	25 000,00	2 kryty indukční desky z nerezové oceli
Olomoucký klíč, z. s.	1 870,00	občerstvení pro účastníky setkání bývalých a současných zaměstnanců k 50. výročí
PreventaMed s.r.o.	1 000,00	léčiva a zdravotnický materiál
PreventaMed s.r.o.	1 000,00	léčiva a zdravotnický materiál
PreventaMed s.r.o.	1 000,00	léčiva a zdravotnický materiál
PreventaMed s.r.o.	1 000,00	léčiva a zdravotnický materiál
PreventaMed s.r.o.	1 000,00	léčiva a zdravotnický materiál
PreventaMed s.r.o.	1 000,00	léčiva, dezinfekční prostředky a zdravotnický materiál
PreventaMed s.r.o.	1 000,00	léčiva, dezinfekční prostředky a zdravotnický materiál
PreventaMed s.r.o.	1 000,00	léčiva, dezinfekční prostředky a zdravotnický materiál
PreventaMed s.r.o.	1 000,00	léčiva a zdravotnický materiál
PreventaMed s.r.o.	1 000,00	léčiva a zdravotnický materiál
PreventaMed s.r.o.	1 000,00	nákup tonometru
PreventaMed s.r.o.	1 000,00	léčiva, dezinfekční prostředky a zdravotnický materiál
Soukromá osoba	1 000,00	skleněné korálky
Soukromá osoba	769,00	palačinkovač
Věznice Pardubice	150,00	terapeutický had



## XV. Další údaje

### XV.1 Vnější kontrolní činnost

Kontrolní orgán	Předmět kontroly	Výsledek kontroly
Krajský úřad Olomouckého kraje	Dodržování právních předpisů při poskytování sociální služby a dodržování pracovně právních předpisů (kontrola byla zahájena 17. 6. 2022)	Neukončena
Krajská hygienická stanice Olomouckého kraje	Výdejna stravy, Dolní Hejčinská 50/28, Olomouc – dodržování požadavků potravinového práva (28. 7. 2022)	Bez zjištění
Ministerstvo práce a sociálních věcí ČR	Plnění povinností poskytovatelů sociálních služeb a kvalita poskytovaných sociálních služeb (19. – 22. 9. 2022)	Bez zjištění
Krajská hygienická stanice Olomouckého kraje	Výdejna stravy, Selské nám 69/48, Olomouc – dodržování požadavků potravinového práva (3. 11. 2022)	Bez zjištění

### XV.2 Vnitřní kontrolní činnost

V Klíči je zaveden vnitřní kontrolní systém, který v souladu se zákonem č. 320/2001 Sb., o finanční kontrole ve veřejné správě vytváří podmínky pro hospodárný, efektivní a účelný výkon jeho činnosti. Předmětem finanční kontroly jsou veškeré finanční prostředky, se kterými Klíč hospodáří. Funkci interního auditora vykonává zřizovatel.

Na poradách vedení Klíče byla průběžně prováděna analýza efektivity vybraných druhů nákladů a výnosů.

V roce 2022 proběhla ve dvou fázích kontrola výpočtu a výběru úhrad za všechny služby. Zjištěné nepravdivosti byly ihned narovnány. Návazně byly zavedeny vnitřní kontrolní mechanismy, které jsou průběžně realizovány.

Ve sledovaném období byla vnitřní kontrolní činnost prováděna průběžně vedoucími zaměstnanci Klíče, kteří sledovali způsob realizace činností na svěřených úsecích a přijímali přiměřená opatření. Kontroly byly zaměřeny na inventarizaci pokladen (4x ročně) a na kvalitu poskytovaných služeb. Tato kontrolní činnost realizovaná prostřednictvím auditů (check-listů) byla zaměřena zejména na sledování aktivit zaměstnanců při poskytování základních činností, soulad klientům poskytované podpory s veřejným prohlášením Klíče, jím poskytovaných sociálních služeb s jejich osobními cíli a dohodnutým rozsahem podpory, soulad osobních cílů klientů s veřejným prohlášením služby, soulad poskytování podpory se stanovenými pracovními postupy a vnitřními pravidly služeb, vedení dokumentace klientů v písemné a elektronické podobě, vedení dokumentace pracoviště, předcházení stigmatizaci klientů, dodržování práv klientů, seznámení klientů s vnitřními pravidly služeb, kontrolu zaměstnancům svěřeného majetku Klíče a účelné využití pracovní doby, vedení finančních záležitostí klientů, poskytování podpory klientům při užívání medikace a plnění povinností patrona (klíčového pracovníka).

Celkem bylo provedeno 247 kontrolních aktů, z toho 29 ve službě DS Domino, 15 ve službě CHB Domov, 16 ve službě PSB Šance, 67 ve službě DOZP Petrklíč, 22 ve službě DOZP Petrklíč/PAS, 55 ve službě TS Petrklíč a 43 ve službě DS Slunovrat. V případě zjištění nesouladu byla přijata cílená nápravná opatření.

Vedoucí zdravotního úseku obdobným způsobem prováděná kontrolní činnost byla zaměřena především na dodržování standardních ošetrovatelských postupů, uložení a vedení zdravotní

dokumentace klientů, uložení a expiraci léků, uložení, použití a expiraci dezinfekčních prostředků, dodržování dezinfekčního řádu, dodržování harmonogramů práce zaměstnanců a kvalitu úklidu jednotlivých pracovišť. Část kontrolní činnosti byla zaměřená na sledování kvality a množství stravy, čistoty výdejen stravy a přepravních nádob, procesu likvidace zbytků stravy a kritických bodů HACCP.

### **XV.3 Kontroly a revize**

Kontroly, prověrky a revize technických zařízení byly prováděny podle zpracovaného ročního plánu pro rok 2022 a na základě kontrolní činnosti oprávněných osob nebyly zjištěny závady ani průtahy.

### **XV.4 Zdravotní péče**

Zdravotní péče, která je poskytována klientům vybraných pobytových služeb dle předpisu jejich smluvního praktického lékaře, je na základě zvláštní smlouvy vykazována zdravotním pojišťovnám. V roce 2022 proběhl audit Vykazování péče na zdravotní pojišťovny. Na základě jeho výstupů byl zpracován a realizován Plán opatření. V roce 2022 byla zdravotní péče vykazována 4 zdravotním pojišťovnám. Se všemi zdravotními pojišťovnami (s výjimkou VZP) se podařilo uzavřít nové Dodatky ke smlouvám, které deklarují možnost vykazování veškerých zdravotních výkonů odpovídajících odbornosti 913. Pro maximalizaci vykazované péče byly návazně provedeny úpravy IS eEquip. Během roku byla část péče zaměřená na opatření k prevenci šíření onemocnění Covid\_19 a monitorován a evidován aktuální stav nakažených klientů i zaměstnanců.

### **XV.5 Lékařská péče**

Klienti Klíče jsou registrováni u svých praktických a odborných lékařů, kteří přejímají plnou odpovědnost za jejich zdravotní stav. Aktuální změny zdravotního stavu klientů vyžadující zásah lékaře jsou řešeny prostřednictvím lékařské služby první pomoci, popř. rychlé záchranné služby. Klienti využívající ambulantní a terénní služby Klíče si zdravotní péči u svých smluvních lékařů zajišťovali samostatně, v případě PSB Šance s podporou zaměstnanců Klíče, resp. prostřednictvím zákonných zástupců či opatrovníků. Klientům pobytových služeb (TS Petrklíč a DOZP Petrklíč) zajišťoval zdravotní péči po dobu jejich přítomnosti v zařízení odborný personál Klíče. V DOZP s PAS na Nových Sadech zajišťovalo zdravotní péči SDOP Olomouc - středisko domácí ošetrovatelské péče, spol. s r. o.

### **XV.6 Rehabilitace**

V Klíči není zřízena pracovní pozice rehabilitační sestry. V případě potřeby rehabilitace klienti mohli využívat služeb poskytovatelů zdravotní péče hrazené z veřejného zdravotního pojištění. V roce 2022 byla na základě indikace lékaře zdravotními sestrami poskytována a následně zdravotním pojišťovnám vykazována ošetrovatelská rehabilitace.

Zdravotní sestry prováděly na pracovištích TS Petrklíč a DOZP Petrklíč odborné polohování s prvky bazální stimulace.

Do ošetrovatelské rehabilitační péče byl zahrnut nácvik sebeobsluhy a ergoterapie. Někteří klienti využívali vlastní volnočasové pomůcky (rotoped, koloběžku, tříkolku či kolo) nebo rehabilitační pomůcky patřící do vybavení Klíče (masážní křeslo, gymnastický míč aj.). Klienti měli k dispozici trampolínu, saunu a snoezelen. Pozornost byla zaměřena i na dechová cvičení.



## XV.7 Spolupráce s třetími subjekty (zajištění stravy)

Klíč zajišťuje stravu klientům i zaměstnancům dodavatelsky (firma EUROGASTRO catering, s. r. o.). Klienti i zaměstnanci si mohli vybírat z nabídky čtyř druhů hlavních jídel. V roce 2022 proběhlo pravidelné školení v oblasti hygienického minima a v systému sledování kritických bodů – HACCP pro zaměstnance podílející se na přípravě a výdeji stravy. Následně byl proveden audit všech výdejen stravy. Spokojenost se stravou byla sledována prostřednictvím ankety, jejíž výstupy byly následně zohledňovány.

