

# Výroční zpráva 2022

## Obsah

- **Veřejná prohlášení jednotlivých druhů sociálních služeb Vincentina**
  - Domovy pro osoby se zdravotním postižením
  - Chráněné bydlení
  - Domovy se zvláštním režimem
- **Provoz organizace**
- **Zdravotní péče**
- **Ekonomické ukazatele organizace, stav zaměstnanců**
- **Kontrolní činnost v organizaci**
- **Hospodářský úsek**
- **Spolek Vincentinum**
- **Organizační schémata**
- **Identifikační data a kontaktní údaje**
- **Kde nás najdete?**



# **Veřejná prohlášení jednotlivých druhů sociálních služeb Vincentina**

## **Domovy pro osoby se zdravotním postižením (DOZP)**

Služba DOZP je poskytována ve Šternberku v objektu bývalého kláštera na Sadové ulici č. 7, v Šumperku ve 2 šestičlenných domácnostech v bezbariérové vile, která byla zrekonstruovaná v rámci pilotního projektu transformace Vincentina, dále pak v Uničově, kde v rámci téhož projektu byly postaveny 2 bezbariérové objekty pro celkem 4 šestičlenné domácnosti a v obci Vikýřovice, kde bylo po kompletní rekonstrukci zahájeno od 1. 4. 2022 poskytování této služby ve dvou šestičlenných domácnostech.

Kapacita služby je 171 osob.

### **Poslání**

Posláním Domovů pro osoby se zdravotním postižením Vincentinum ve Šternberku, Uničově, Šumperku a Vikýřovicích je poskytovat přiměřenou individuální péči a podporu lidem, kteří mají sníženou soběstačnost z důvodu mentálního, případně kombinovaného postižení. Smyslem služby je rozvinout osobní možnosti a schopnosti každého klienta a zároveň mu umožnit žít co nejspokojenější život.

### **Základní cíle**

1. Prostřednictvím nabízených aktivit a činností rozvinout individuální dovednosti a schopnosti klienta tak, aby s ohledem na jeho zdravotní stav dosáhl co nejvyšší míry soběstačnosti a nezávislosti na službě a byl připraven na případný přechod do služby s nižší mírou podpory.
2. V maximálně možné míře začlenit klienta do přirozené komunity.
3. Podporovat a rozvíjet přirozené sociální vazby klienta s jeho rodinou a blízkými osobami.

### **Cílová skupina**

Služba je poskytována osobám s vrozeným mentálním, případně kombinovaným postižením se sníženou soběstačností, které vyžadují pravidelnou péči a podporu jiné fyzické osoby. Ve Šternberku je služba určena dětem ve věku od 3 let do věku neomezeného, v Šumperku je služba určena dospělým osobám od dovršených 19 let do 64 let věku. V Uničově a Vikýřovicích je sociální služba poskytována osobám od dovršených 19 let do věku neomezeného.

Služba není určena:

- osobám, které by z důvodu závislosti na alkoholu nebo jiných návykových látkách narušovaly kolektivní soužití
- osobám s nestabilizovanou duševní poruchou a sklony k agresivnímu chování.

## **Chráněné bydlení Vincentinum (CHB)**

Služba CHB je poskytována ve Šternberku ve dvou samostatných třípokojových bytech, v každém bytě žijí 4 obyvatelé obou pohlaví. V Šumperku poskytujeme tuto službu celkem 6 klientům v samostatně stojící vile se zahradou. Služba je poskytována celoročně.

Kapacita služby je 14 osob.

## **Poslání**

Posláním Chráněného bydlení Vincentinum ve Šternberku a v Šumperku je poskytovat přiměřenou podporu dospělým lidem s mentálním a kombinovaným postižením tak, aby v běžném sociálním prostředí vedli plnohodnotný život a využívali vlastní dovednosti a schopnosti jako jejich vrstevníci.

## **Základní cíle**

1. Udržet a rozvinout individuální dovednosti klienta při zvládání péče o domácnost tak, aby se stal na službě co nejméně závislý a byl připraven na přechod do služby s nižší mírou podpory.
2. V maximálně možné míře rozvinout schopnosti klienta tak, aby mohl běžným způsobem využívat veřejné zdroje v komunitě a mohl být zaměstnán.
3. Udržet přirozené sociální vazby klienta a podpořit vztahy s blízkými osobami.

## **Cílová skupina**

Služba je poskytovaná dospělým osobám s vrozeným mentálním a kombinovaným postižením bez výrazných pohybových obtíží, které jsou schopny zvládat s podporou běžné úkony péče o vlastní osobu a o domácnost a aktivně spolupracovat na realizaci osobních cílů. Věková hranice pro přijetí klienta je stanovena od 18 do 64 let.

Služba není určena:

- imobilním osobám vyžadujícím bezbariérové a speciálně technicky upravené prostředí
- osobám s nekompenzovaným záchvatovitým onemocněním (např. epilepsií)
- osobám s agresivním a problémovým chováním z důvodu chronického duševního onemocnění (potvrzené vyjádřením psychiatra)
- osobám se závislostí na alkoholu nebo jiných návykových látkách.

## **Domovy se zvláštním režimem (DZR)**

Služba DZR vznikla v rámci procesu transformace pobytových sociálních služeb a je poskytována od 1. 1. 2015 ve Šternberku a v obci Lužice v samostatně stojících jednopodlažních bezbariérových domcích v běžné obytné zástavbě. Ve Šternberku se jedná o dvě šestičlenné domácnosti, v obci Lužice je domácnost jedna. Kapacita služby je 18 osob.

## **Poslání**

Posláním Domova se zvláštním režimem Vincentinum Lužice je vytvořit dospělým lidem s mentálním postižením v kombinaci s poruchou autistického spektra bezpečné bydlení rodinného typu spolu s individualizovanou a kvalifikovanou podporou ve všech oblastech každodenního života. Smyslem služby je rozvinout osobní možnosti a schopnosti každého klienta a zároveň mu umožnit žít co nejspokojenější život.

Posláním Domova se zvláštním režimem Vincentinum Šternberk je poskytovat přiměřenou podporu a péči dospělým lidem, kteří mají sníženou soběstačnost z důvodu mentálního postižení v kombinaci s chronickým duševním onemocněním a poruchou chování. Poskytování

této služby je přizpůsobeno individuálním a specifickým potřebám osob s problémovým chováním tak, aby mohly prožít co nejspokojenější život.

### **Základní cíle**

1. Udržet nebo rozvinout individuální dovednosti a schopnosti klienta tak, aby došlo ke zvýšení jeho soběstačnosti ve všech oblastech každodenního života.
2. Systematickým uplatňováním terapeutických postupů eliminovat, snížit nebo alespoň udržet míru výskytu problémových projevů klienta.
3. Podporovat a rozvíjet přirozené sociální vazby klienta a jeho vztahy s rodinou a blízkými osobami.

### **Cílová skupina služby**

DZR Vincentinum Lužice:

Služba je určena dospělým osobám s vrozeným středně těžkým a těžkým mentálním postižením v kombinaci s poruchou autistického spektra, vyžadujícím pravidelnou podporu a pomoc jiné fyzické osoby. Věková struktura je stanovena od 19 do 64 let.

DZR Vincentinum Šternberk:

Služba je určena dospělým osobám s vrozeným středně těžkým a těžkým mentálním postižením v kombinaci s chronickým duševním onemocněním a poruchou chování, vyžadujícím pravidelnou podporu a pomoc jiné fyzické osoby. Věková struktura je stanovena od 19 do 64 let.

Služba není určena:

- osobám s těžkým zrakovým postižením
- osobám s těžkým tělesným postižením, které nejsou schopny alespoň částečného pohybu za pomoci kompenzačních pomůcek
- osobám, které by z důvodu závislosti na alkoholu nebo jiných návykových látkách narušovaly kolektivní soužití.

### **Zaměstnanci všech druhů sociálních služeb Vincentina podporují a pečují o klienty na základě těchto zásad:**

1. Zásada individuálního přístupu ke klientovi: respektujeme individualitu každého klienta, jeho potřeby a přání, dovednosti, schopnosti, zdravotní stav
2. Zásada respektování lidských práv: plně respektujeme právo klientů na důstojný způsob života, soukromí, vzdělání, práci, samostatný pohyb, poskytnutí kvalitních informací; při poskytování služby se řídíme Etickým kodexem zaměstnanců Vincentina
3. Zásada začlenění klienta do společnosti: poskytujeme přiměřenou podporu tak, aby klient mohl využívat veřejné služby a instituce v běžné komunitě
4. Zásada aktivního přístupu klienta k vlastnímu životu: zapojujeme klienty do plánování a hodnocení služby s důrazem na minimalizaci jeho závislosti na sociální službě

5. Zásada profesionality: při poskytování služby využíváme moderní metody práce, které jsou zaměřeny na specifické potřeby klientů; zaměstnanci poskytují službu odborně, efektivně a kreativně.

## **Provoz organizace**

### **Sociálně aktivizační činnosti**

jsou realizovány zejména s klienty se střední a vysokou mírou potřebné podpory. Metody aktivizačních činností se při práci s klienty vzájemně prolínají. Při komunikaci s klienty s vyšší mírou podpory lze obecně využít prvky smyslové stimulace (použitím různých pomůcek ke stimulaci jednotlivých smyslů), iniciální dotek (místo, kterého se dotkne personál při zahájení či ukončení činnosti s klientem), prvky strukturovaného učení (strukturování jednotlivých činností a jejich symbolizování pomocí předmětu či fotografie) a další. Specifickými metodami práce s osobami s těžkým kombinovaným postižením, které jsou ve Vincentinu využívány při přímé práci s klienty, jsou například práce v multisenzorické místnosti, bazální stimulace, fyzioterapie a senzomotorická stimulace.

Klientům jsou kromě každodenních aktivizačních činností na domovech nebo v aktivizačních dílnách zprostředkovány prvky alternativní komunikace, která je cíleně zaměřena na co nejsamostatnější vyjadřování každého klienta. Alternativní komunikace probíhá v sídle organizace pro klienty DOZP a CHB ve Šternberku.

Věnujeme se také oblasti duchovních potřeb klientů. V aktivizační místnosti jsou klienti podporováni v této oblasti individuálně nebo ve skupině.

V rámci rozvoje počítačové gramotnosti jsou někteří naši klienti podporováni v ovládání a využívání počítače s běžným programovým vybavením a využívání počítačové sítě, především internetu.

Aktivizační dílny, nacházející se na některých pracovištích Vincentina, navštěvují klienti s různou mírou podpory po celý rok 2022 v pracovních dnech v dopoledních i odpoledních hodinách.

Záměrem aktivizačních dílen není jen systematické rozvíjení schopností, dovedností, fantazie, zručnosti a procvičení motoriky, ale také cílený nácvik pracovních povinností a návyků. Klienti pracují například v dílnách: keramické, svíčkařské, kreativní, textilní a aranžérské. Výrobky z dílen slouží k výzdobě našeho zařízení nebo se ojediněle prodávají na prezentačních akcích. Tradičně jsou výrobky prezentovány např. na Velikonočním a Vánočním jarmarku v Regionálním centru v Olomouci a Léčebenských slavnostech organizovaných Psychiatrickou léčebnou ve Šternberku.

### **Zaměstnávání klientů**

Produktivní práce je podstatnou formou životní seberealizace každého člověka. Naši klienti ke zdárnému uplatnění v pracovním procesu však potřebují podporu a pomoc s ohledem na jejich zdravotní stav, dovednosti a schopnosti.

Vincentinum nabízí klientům možnost pracovního uplatnění v místě sídla poskytování služby

ve Šternberku i na odloučených pracovištích, a to zejména v rámci pracovních činností na zahradě, při úklidu a v prádelně.

Vedle nácviku správných pracovních postupů si klienti osvojují pracovní návyky či sociální dovednosti především při jednání a komunikaci s ostatními zaměstnanci, při řešení možných konfliktních situací v pracovním týmu apod. Klienti mohou být zaměstnáni po absolvování pracovního nácviku, jehož délka je u každého klienta individuální. K 31. 12. 2022 bylo v pracovní dny zaměstnáno na 1 až 2 hodiny denně 13 klientů a další 4 byli na zaměstnávání připravováni.

Od listopadu 2022 jeden klient z cvičného bytu DOZP a jedna klientka z CHB začali pracovat na volném trhu práce 2 hodiny denně v úklidové firmě v nemocnici ve Šternberku.

V Šumperku bylo po celý rok 2022 všech 6 klientů CHB zaměstnáno na volném trhu práce ve firmě Jasfresh s.r.o. jako pomocná pracovní síla při dočišťování zeleniny. Všichni mají se zaměstnavatelem uzavřenu smlouvu na dobu neurčitou. Ve službě DOZP Vincentinum Šumperk během roku 2022 pracoval jeden klient na Dohodu o provedení práce pro Městskou knihovnu T. G. Masaryka, kde prováděl dle potřeby zaměstnavatele 2 - 3x týdně venkovní úklidové práce a drobnou údržbu zeleně.

Možnost, byť omezeného pracovního uplatnění, má i 22 klientů s vyšší mírou potřebné podpory ze všech domovů a pracovišť Vincentina, kteří vykonávají jednoduché pracovní úkony v rámci pomoci při běžných činnostech a jsou oceňováni tzv. motivační odměnou z prostředků Spolku Vincentinum.

### **Vzdělávání klientů**

V partnerské Střední škole Euroinstitut v Olomouckém kraji byli v roce 2022 vzdělávání klienti Vincentina ve Šternberku, Uničově, Šumperku a Vikýřovicích. Jedná se o střední školu, která zprostředkovává vzdělávání dospělých žáků s mentálním postižením a kombinovanými vadami. Výuka žáků probíhá přímo v místě jejich života, tedy ve společenských místnostech a vhodných prostorách v DOZP a v CHB. Žáci studují obory Praktická škola jednoletá nebo Praktická škola dvouletá.

Z Vincentina ve Šternberku se do června 2022 vzdělávalo celkem 11 žáků (1 žákyně je klientkou DZR Lužice, ostatní žáci jsou klienti DOZP Šternberk). V červnu vzdělávání ukončilo 5 žáků závěrečnou zkouškou. Od září studuje celkem 14 žáků.

V DOZP Uničov se v roce 2022 vzdělávalo 10 žáků. Vzdělávání řádně ukončilo 7 žáků úspěšným vykonáním závěrečných zkoušek. Od září studuje celkem 11 žáků.

Střední škola Euroinstitut v Olomouckém kraji působí také v CHB a DOZP v Šumperku. Do června 2022 navštěvovalo školu 12 žáků, 5 žáků z CHB a 7 žáků z DOZP. Od září 2022 školu navštěvuje celkem 13 žáků, 8 žáků z DOZP a 5 žáků z CHB.

Od začátku roku 2022 probíhá výuka i v CHB ve Vikýřovicích. Skupina má 3 žáky.

Povinná školní docházka ve školním roce 2022/23 probíhala s jedním klientem Domova pro osoby se zdravotním postižením Vincentinum Šternberk prostřednictvím Základní školy Šternberk, Olomoucká ulice. Zkušený speciální pedagog této školy zabezpečoval vzdělání klienta v prostorách Vincentina ve Šternberku.



## **Vzdělávání a supervize zaměstnanců**

Všichni pracovníci v sociálních službách a sociální pracovníci Vincentina, jejichž cílený a systematický profesní rozvoj vychází ze zákonných požadavků, splnili v roce 2022 povinný počet 24 vzdělávacích hodin.

Na základě „Programu dalšího vzdělávání zaměstnanců Vincentina“ jsme na sále Vincentina zorganizovali množství vzdělávacích aktivit, jako například prakticky orientovaný seminář Úvod do aktivizace seniorů – aktivizace uživatelů a praktické nácviky s lektorkou MgA., Bc. Lenkou Čurdovou. Tento seminář absolvovalo v pěti skupinách více než 100 pracovníků v sociálních službách, tzn. zaměstnanců v přímé péči.

Opět se zaměstnanci některých domovů zúčastnili semináře Škola zad a bezpečná manipulace s klienty. Seminář Umění komunikace – základ úspěchu s PhDr. Antonínem Bryksem se uskutečnil jak na sále Vincentina, tak i v prostorách DOZP ve Vikýřovicích.

Vedoucí zaměstnanci absolvovali seminář Právní minimum v sociálních službách a konferenci s názvem Sociální služby na přelomu tisíciletí, která probíhala v prostorách UP Olomouc.

Naši zaměstnanci mimo jiné absolvovali následující semináře:

- Tři náročné pracovní situace manažera v sociálních službách,
- Vážně míněný nesouhlas a detence v sociálních službách z pohledu sociálních služeb a opatrovníka
- Ukončování spolupráce s klientem sociálních služeb
- Fyzické úchopy - Bezpečná sebeobrana
- Sexualita osob s mentálním postižením
- Osobní hranice pracovníka v kontextu práce s klientem
- Jak napsat kvalitní smlouvu o poskytování sociální služby
- Psychická manipulace a jak se před ní chránit
- Sebejisté vyjednávání a rozhodování
- Uvědomování a rozlišování hranic mezi pracovníkem, klientem a službou

a další.

Zaměstnanci Vincentina v průběhu roku 2022 absolvovali několik vzdělávacích aktivit on-line formou. Jako v předcházejících letech probíhaly interní vzdělávací aktivity prostřednictvím lektorů z řad našich zaměstnanců (PhDr. Jaromír Hublar, Ph.D., Mgr. Hana Mazalová, Bc. Jan Straka) a zároveň zaměstnancům v přímé práci byly praktické dovednosti a znalosti individuálně zprostředkovány vedoucími domovů či úseků.

Pro zaměstnance Šumperka, Vikýřovic a Uničova byly tři semináře uspořádány v prostorách DOZP Vincentinum Vikýřovice.

Několik zaměstnanců Vincentina absolvovalo jednodenní odborné stáže v jiných sociálních službách (Sírius Opava, Nové Zámky aj.).

V roce 2022 proběhly ve dvou termínech manažerské, skupinové i individuální supervize s PhDr. Františkem Kučerou na pracovišti Sadová ve Šternberku.

Dále proběhly dvě supervize manažerské s PhDr. Antonínem Bryksem, který se na týmových supervizních setkáních opakovaně (většinou 4x v průběhu roku 2022) setkával se zaměstnanci jednotlivých pracovišť Vincentina v Šumperku, Uničově, Lužici, Vikýřovicích a Šternberku.

## **Praxe a stáže**

Stejně jako v předcházejících letech, tak i v roce 2022 došlo k předávání informací a praktických zkušeností, týkajících se práce s osobami s mentálním postižením. Proběhly odborné praxe studentů různých škol a stáže zaměstnanců sociálních služeb z následujících institucí:

- odborná praxe studentky z Vyšší odborné školy PRIGO z Olomouce v rámci studijního programu Sociální práce
- odborná praxe studentů Cyrilometodějské teologické fakulty v Olomouci
- praxe studentky Ostravské univerzity - Lékařská fakulta OU, Ostrava
- odborná praxe 3 osob související s absolvováním Kvalifikačního kurzu pro pracovníky v sociálních službách
- praxe studentky Střední průmyslové školy a Středního odborného učiliště Uničov
- praxe studentky Střední odborné školy služeb s.r.o., Olomouc
- stáž čtyř skupin zaměstnanců příspěvkové organizace Nové Zámky
- stáž 19 zaměstnanců z příspěvkové organizace Sociální služby pro osoby se zdravotním postižením, Na Hrádku, Fryšták.

## **Dobrovolnická činnost**

V roce 2022 pokračovala v dobrovolnické činnosti paní Alena Vymětalová, která vedla taneční kroužek. Několikaměsíční tréninky tanečního kroužku byly završeny vystoupením na plese Vincentina v MKZ ve Šternberku.

Ve službě DOZP Vincentinum Uničov navštěvovala během roku pravidelně jednu klientku slečna Lucie Balcarová.

V září 2022 uspořádali členové Pěveckého sboru Šternberk o. s. pro naše klienty koncert v kapli Vincentina.

**Všem dobrovolníkům děkujeme za rozšíření nabídky volnočasových aktivit klientů. Velmi si vážíme jejich nezištné spolupráce!**

## **Zdravotní péče**

Zajištění a provádění zdravotní péče je nedílnou součástí poskytovaných služeb klientům Vincentina na všech našich pracovištích DOZP a DZR. Po náročných předchozích letech, kdy byla péče o klienty ztěžována důsledky koronavirové pandemie, se zdravotní péče v roce 2022 zaměřovala na komplexní ošetrovatelskou a rehabilitační péči dle indikace lékařů. Cílem poskytované péče bylo nejen mírnit příznaky dlouhodobých onemocnění klientů, ale i prevence a včasná léčba nemocí.

Služby zdravotní péče se v roce 2022 rozšířily i na nově otevřené pracoviště DOZP Vincentinum Vikýřovice. I zde byly lékařem indikované výkony zajišťovány zdravotnickým personálem s odbornou způsobilostí k výkonu zdravotnického povolání, včetně rehabilitace.

Systém poskytování zdravotní péče našim klientům zahrnuje i využívání služeb v ordinacích lékařů specialistů, služeb nemocnice Šternberk, nemocnice Šumperk, FN Olomouc a PL ve Šternberku.



<b>Hospitalizace:</b>	<b>r. 2019</b>	<b>r. 2020</b>	<b>r. 2021</b>	<b>r. 2022</b>
Počet klientů Vincentina	200	199	195	185
Počet hospitalizací	42	34	25	27
Počet hospitalizovaných	28	26	19	16
Počet dnů hospitalizace	542	778	298	218
Ø počet dnů jedné hospitalizace	<b>13</b>	<b>23</b>	<b>12</b>	<b>8</b>
Počet dnů hospitalizace/počet klientů	<b>2,85</b>	<b>3,91</b>	<b>1,53</b>	<b>1,2</b>

Personální obsazení na úseku zdravotní péče v roce 2022

<b>Personální obsazení úseku zdravotní péče:</b>	<b>12/2019</b>	<b>12/2020</b>	<b>12/2021</b>	<b>12/2022</b>
Vedoucí ÚZP	1	1	1	1
Všeobecná sestra	21	23	23	25
Fyzioterapeut	2	2	2	3
Nutriční terapeut	1	1	1	1
<b>CELKEM:</b>	<b>25</b>	<b>27</b>	<b>27</b>	<b>30</b>

Zdravotní péče je zdravotnickým personálem poskytována prostřednictvím ošetrovatelského procesu v souladu s ošetrovatelskými standardy jednotlivých odborných výkonů a individuálními ošetrovatelskými plány klientů.

Pro vedení ošetrovatelské dokumentace jsme v roce 2022 začali nově využívat informační systém CYGNUS 2, jehož prostřednictvím rovněž vykazujeme nasmlouvané výkony odbornosti 913 na zdravotní pojišťovny.



## Ekonomické ukazatele organizace za rok 2022

ROZVAHA - BILANCE (v Kč)						
Období 2022						
Název položky		Účet	Běžné			Minulé
			Brutto	Korekce	Netto	
	<b>AKTIVA CELKEM</b>		<b>267 067 246,40</b>	<b>79 157 500</b>	<b>187 909 746,40</b>	<b>160 198 130,15</b>
<b>A.</b>	<b>Stálá aktiva</b>		<b>244 582 923,14</b>	<b>79 071 025,00</b>	<b>165 511 898,14</b>	<b>138 859 353,74</b>
<b>I.</b>	<b>Dlouhodobý nehmotný majetek</b>		<b>383 714,82</b>	<b>383 714,82</b>		
5.	Drobný dlouhodobý nehmotný majetek	018	383 714,82	383 714,82		
<b>II.</b>	<b>Dlouhodobý hmotný majetek</b>		<b>244 184 708,32</b>	<b>78 687 310,18</b>	<b>165 497 398,14</b>	<b>138 844 853,74</b>
1.	Pozemky	031	5 141 040,00		5 141 040,00	5 108 924,00
2.	Kulturní předměty	032	19 800,00		19 800,00	19 800,00
3.	Stavby	021	191 153 767,62	35 350 906,00	155 802 861,62	128 237 160,02
4.	Samostatné hmotné movité věci a soubory hmotných movitých věcí	022	19 891 473,22	15 376 516,70	4 514 956,52	5 460 229,72
6.	Drobný dlouhodobý hmotný majetek	028	27 959 887,48	27 959 887,48		
8.	Nedokončený dlouhodobý hmotný majetek	042	18 740,00		18 740,00	18 740,00
<b>IV.</b>	<b>Dlouhodobé pohledávky</b>		<b>14 500,00</b>		<b>14 500,00</b>	<b>14 500,00</b>
3.	Dlouhodobé poskytnuté zálohy	465	14 500,00		14 500,00	14 500,00
<b>B.</b>	<b>Oběžná aktiva</b>		<b>22 484 323,26</b>	<b>86 475,00</b>	<b>22 397 848,26</b>	<b>21 338 776,41</b>
<b>I.</b>	<b>Zásoby</b>		<b>801 321,22</b>		<b>801 321,22</b>	<b>805 114,53</b>
2.	Materiál na skladě	112	801 321,22		801 321,22	805 114,53
<b>II.</b>	<b>Krátkodobé pohledávky</b>		<b>2 384 496,39</b>	<b>86 475,00</b>	<b>2 298 021,39</b>	<b>1 911 357,27</b>
1.	Odběratelé	311	67 230,99		67 230,99	71 323,70
4.	Krátkodobé poskytnuté zálohy	314	57 566,00		57 566,00	37 632,00
5.	Jiné pohledávky z hlavní činnosti	315	113 500,00	86 475,00	27 025,00	
9.	Pohledávky za zaměstnanci	335	4 384,00		4 384,00	2 570,00
30.	Náklady příštích období	381	42 499,34		42 499,34	23 581,61
31.	Příjmy příštích období	385	57 371,61		57 371,61	
32.	Dohadné účty aktivní	388	2 041 944,45		2 041 944,45	1 776 249,96
33.	Ostatní krátkodobé pohledávky	377				
<b>III.</b>	<b>Krátkodobý finanční majetek</b>		<b>19 298 505,65</b>		<b>19 298 505,65</b>	<b>18 622 304,61</b>
5.	Jiné běžné účty	245	1 577 711,20		1 577 711,20	1 566 250,20
9.	Běžný účet	241	17 501 888,77		17 501 888,77	16 455 146,77
10.	Běžný účet FKSP	243	108 637,68		108 637,68	445 051,64
17.	Pokladna	261	110 268,00		110 268,00	155 856,00

Název položky		Účet	Běžné	Minulé
	<b>PASIVA CELKEM</b>		<b>187 909 746,40</b>	<b>160 198 130,15</b>
<b>C.</b>	<b>Vlastní kapitál</b>		<b>167 540 752,38</b>	<b>141 474 546,24</b>
<b>I.</b>	<b>Jmění účetní jednotky a upravující položky</b>		<b>160 709 845,51</b>	<b>134 057 301,11</b>
1.	Jmění účetní jednotky	401	97 884 580,70	82 782 795,20
3.	Transfery na pořízení dlouhodobého majetku	403	62 844 014,81	51 293 255,91
5.	Oceňovací rozdíly při prvotním použití metody	406	-18 750,00	-18 750,00
<b>II.</b>	<b>Fondy účetní jednotky</b>		<b>1 404 087,48</b>	<b>1 990 425,74</b>
1.	Fond odměn	411	10 532,00	10 532,00
2.	Fond kulturních a sociálních potřeb	412	285 241,30	655 031,06
3.	Rezervní fond tvořený ze zlepšeného výsledku hospodaření	413	379 466,15	379 466,15
4.	Rezervní fond z ostatních titulů	414	264 667,07	281 273,07
5.	Fond reprodukce majetku, investiční fond	416	464 180,96	664 123,46
<b>III.</b>	<b>Výsledek hospodaření</b>		<b>5 426 819,39</b>	<b>5 426 819,39</b>
1.	Výsledek hospodaření běžného účetního období			651 427,20
3.	Výsledek hospodaření předcházejících účetních období	432	5 426 819,39	4 775 392,19
<b>D.</b>	<b>Cizí zdroje</b>		<b>20 368 994,02</b>	<b>18 723 583,91</b>
<b>III.</b>	<b>Krátkodobé závazky</b>		<b>20 368 994,02</b>	<b>18 723 583,91</b>
5.	Dodavatelé	321	1 010 943,29	971 305,56
7.	Krátkodobé přijaté zálohy	324	389 776,00	259 845,00
10.	Zaměstnanci	331	8 500 773,00	9 019 280,00
11.	Jiné závazky vůči zaměstnancům	333	21 174,00	8 452,00
12.	Sociální zabezpečení	336	3 312 419,00	3 584 865,00
13.	Zdravotní pojištění	337	1 431 158,00	1 551 663,00
16.	Ostatní daně, poplatky a jiná obdobná peněžitá plnění	342	918 784,00	1 145 301,00
20.	Závazky k vybraným místním vládním institucím	349	2 960 700,53	320 763,15
37.	Dohadné účty pasivní	389	59 500,00	74 300,00
38.	Ostatní krátkodobé závazky	378	1 763 766,20	1 787 809,20

## VÝKAZ ZISKU A ZTRÁTY (v Kč, s přesností na dvě desetinná místa)

Název položky		Účet	Běžné období		Minulé období	
			Hlavní činnost	Hospodářská činnost	Hlavní činnost	Hospodářská činnost
A.	NÁKLADY CELKEM		157 689 371,23		159 086 439,66	
I.	Náklady z činnosti		157 689 371,23		159 086 439,66	
1.	Spotřeba materiálu	501	9 135 016,42		7 732 413,76	
2.	Spotřeba energie	502	4 047 924,67		4 082 933,33	
8.	Opravy a udržování	511	1 433 424,86		1 015 644,74	
9.	Cestovné	512	76 139,00		40 039,00	
10.	Náklady na reprezentaci	513	1 727,00		980,00	
12.	Ostatní služby	518	3 722 568,51		2 951 363,46	
13.	Mzdové náklady	521	97 425 372,00		99 939 454,00	
14.	Zákonné sociální pojištění	524	32 388 462,00		33 124 412,00	
15.	Jiné sociální pojištění	525	401 273,28		405 163,82	
16.	Zákonné sociální náklady	527	3 080 666,34		4 462 373,79	
23.	Jiné pokuty a penále	542	22 934,00		428,00	
28.	Odpisy dlouhodobého majetku	551	4 897 687,00		4 495 600,50	
35.	Náklady z drobného dlouhodobého majetku	558	992 568,10		804 955,26	
36.	Ostatní náklady z činnosti	549	63 608,05		30 678,00	
B.	Výnosy celkem		157 689 371,23		159 737 866,86	
I.	Výnosy z činnosti		67 290 023,97		54 453 889,19	
2.	Výnosy z prodeje služeb	602	66 955 167,56		54 242 268,66	
3.	Výnosy z pronájmu	603	12 456,00		12 384,00	
16.	Čerpání fondů	648	16 606,00		159 300,00	
17.	Ostatní výnosy z činnosti	649	305 794,41		39 936,53	
II.	Finanční výnosy		247 428,79			
2.	Úroky	662	247 428,79			
IV.	Výnosy z transferů		90 151 918,47		105 283 977,67	
2.	Výnosy vybraných místních vládních institucí z transferů	672	90 151 918,47		105 283 977,67	
C.	Výsledek hospodaření					
1.	Výsledek hospodaření před zdaněním				651 427,20	
2.	Výsledek hospodaření běžného účetního období				651 427,20	
Stavy fondů v Kč						
Fond		Stav k 1. 1. 2022	Tvorba	Čerpání	Stav k 31. 12. 2022	
Fond odměn		10 532,00	0	0	10 532,00	
Fond kulturních a sociálních služeb		655 031,06	1 946 435,24	2 316 225,00	285 241,30	
Fond rezervní tvořený ze zlepšeného VH		379 466,15	0	0	379 466,15	
Rezervní fond z ostatních titulů		281 273,07	0	16 606,00	264 667,07	
Investiční fond		664 123,46	4 035 510,90	4 235 453,40	464 180,96	
Závazné ukazatele v Kč						
Ukazatel		Plán			Skutečnost	
Limit mzdových prostředků		97 330 870,00			97 330 870,00	
Odvody zřizovateli (odpisy)		4 035 510,90			4 035 510,90	
Průměrný přepočtený počet pracovníků		228,60			224,84	

## Stav zaměstnanců

Struktura zaměstnanců	Plánovaný přepočtený evidenční stav na rok 2022	Skutečnost FO k 31. 12. 2022	Přepočtený evidenční stav k 31. 12. 2022	Průměrný přepočtený evidenční stav za 1-12/2022
Administrativa	10,00	10	10,00	10,10
Dělnické profese	21,50	21	20,44	19,85
z toho VPP		0	0,00	0,00
Chráněná pracovní místa	2,80	13	2,13	2,58
Stravovací provoz	8,00	8	8,00	8,16
z toho VPP		0	0,00	0,00
Zdravotničtí pracovníci	31,00	29	29,00	28,08
z toho - všeobecná sestra	26,00	24	24,00	23,33
nutriční terapeut	1,00	1	1,00	1,00
Fyzioterapeut	4,00	4	4,00	3,75
Sociální pracovníce	16,00	16	16,00	15,09
Pracovníci v sociálních službách, z toho	139,30	141	141,00	140,98
Pracovníci v sociálních službách - základní nepedagogická činnost – pl. tř. 5 – 9		127	127,00	125,48
Pracovníci v sociálních službách - přímá obslužná činnost - pl. tř. 4 – 5		14	14,00	15,50
z toho VPP		0	0,00	0,00
<b>Celkem</b>	<b>228,60</b>	<b>238</b>	<b>226,57</b>	<b>224,84</b>
<b>Celkem VPP</b>	<b>0,0</b>	<b>0</b>	<b>0,00</b>	<b>0,00</b>
<b>Celkem bez VPP</b>	<b>228,60</b>	<b>238</b>	<b>226,57</b>	<b>224,84</b>

## Kontrolní činnost v organizaci

V roce 2022 proběhla v naší organizaci kontrolní činnost níže uvedenými kontrolujícími subjekty:

- Krajská hygienická stanice Olomouckého kraje, místo kontroly DOZP Vincentinum Šternberk, Sadová 1426/7, 785 01 Šternberk - plnění povinností dle zákona č. 258/2000 Sb., zákona č. 108/2006 Sb. a vyhlášky č. 306/2012 Sb., o podmínkách předcházení vzniku a šíření infekčních onemocnění a o hygienických požadavcích na provoz zdravotnických a sociálních zařízení. Plnění povinností vyplývajících z Mimořádného opatření č. j.: MZDR 15757/2020-55/MIN/KAN ze dne 29. června 2021

- Krajská hygienická stanice Olomouckého kraje, místo kontroly DOZP Vincentinum Šternberk, Sadová 1426/7, 785 01 Šternberk – stravovací provoz – plnění povinností dle zákona č. 255/2012 Sb. a podle § 88 zákona č. 258/2000 Sb. o ochraně veřejného zdraví
- Audit vykazování péče na zdravotní pojišťovny v pobytových sociálních službách organizace.

**Vnitřní kontrolní mechanismy** organizace vycházejí z tzv. „Ročních plánů kontrolní činnosti“ jednotlivých pracovišť a úseků. Kontrolní činnost je monitorována písemně, záznamy jsou zasílány vedoucími pracovišť a úseků řediteli organizace. Nedostatky zjištěné nejčastěji formou každodenních plánovaných či namátkových kontrol, které vycházejí z pracovních náplní jednotlivých vedoucích pracovníků, jsou řešeny neodkladně.

Na základě potřeby eliminace nežádoucích jevů (například přenosu institucionálních prvků do služeb komunitního typu), byl v roce 2022 do praxe organizace zaveden systém tzv.

**mimořádných kontrolních činností**, kdy je kontrola prováděna nejméně dvěma vedoucími pracovníky na pracovišti (domově, úseku), jehož vedením nejsou kontrolující pracovníci pověřeni. Mimořádná kontrola nenahrazuje „běžnou“ kontrolní činnost zmíněnou výše a probíhá v organizaci nejméně jedenkrát za kalendářní měsíc.

V rámci zákona č. 106/1999 Sb., o svobodném přístupu k informacím, nebyla v roce 2021 podána na naši organizaci žádná žádost.

## **Hospodářský úsek**

Tak jako každý rok i v roce 2022 pracovníci hospodářského úseku – pracoviště údržby prováděli pravidelnou údržbu strojů a zařízení včetně drobných oprav veškerého vybavení na základě písemných požadavků z jednotlivých domovů/úseků, všech šesti detašovaných pracovišť a tří míst chráněného bydlení.

Současně zaměstnanci údržby zajišťují přepravu osob, materiálu, stravy a prádla služebními vozy na DZR Vincentinum Šternberk, Opavská ul., DZR Lužice a DOZP v Uničově a jednou týdně DOZP v Šumperku.

Pracovnicemi úklidu je celoročně prováděn každodenní úklid jak vnitřních, tak i venkovních prostor. Zahradnicí je realizována celková péče o zeleň.

Mimo uvedené pravidelné aktivity byly v roce 2022 ve spolupráci s odbornými firmami vykonány tyto opravy a investice:

- rekonstrukce koupelny klientů Hnědého domova na Sadové
- výměna dřevěné lávky ke komínu na střeše kaple
- oprava vadného kování oken a balkonových dveří v DZR Šternberk, Opavská a Lužice
- instalace okenních žaluzií v DOZP Vikýřovice
- výměna zubařského křesla v ambulanci lékaře na Sadové
- rekultivace zahrady v DOZP Vikýřovice
- malířské práce na pracovištích DZR, na cvičném bytě a domovech DOZP Šternberk
- oprava ohřevu TUV ve středotlaké kotelně na Sadové ve Šternberku
- oprava automatického otevírání vjezdové brány v DZR Šternberk

## **Spolek Vincentinum**

Základním posláním Spolku Vincentinum je pomoc při vytváření moderního systému péče o osoby se zdravotním postižením, kterým je celoročně poskytována péče a podpora v sociálních službách organizace Vincentinum – poskytovatel sociálních služeb. Klientům jsou nabízeny individuální i skupinové aktivity smysluplně naplňující jejich život podle individuálních potřeb, zájmů a zdravotního stavu klientů.

Činnost spolku je zaměřena na získávání finančních prostředků, jejichž prostřednictvím dochází ke zvyšování kvality života klientů. Finanční prostředky na podporu aktivit Spolku Vincentinum jsou zajištěny prostřednictvím:

- dotací
- finančních sponzorských darů od soukromých i právnických subjektů
- materiálními sponzorskými dary.

### **Celková výše získaných finančních prostředků v roce 2022 činila 234 737,90 Kč:**

Dotace měst a obcí: celkem 46.000 Kč

5.000 Kč - Obec Nový Malín – na založení zahrady v DOZP Vikýřovice

6.000 Kč - Obec Libina – na dopravu klientů



35.000 Kč - Město Šternberk – dotace na celoroční činnost

Sponzorské dary nebo dary na základě smluvních vtaů: celkem 188.737,90 Kč

101 699,90 Kč Lekia Blend – na celoroční činnost

39.038 Kč ESSITY CZECH REPUBLIC na nákup hygienických prostředků klientům

10.000 Kč MUDr. Valíčková – na vybavení keramické dílny

18.000 Kč p. Honig - na nákup vánočních dárků pro klienty DOZP a CHB Šumperk

10.000 Kč PRO M/P Excel s.r.o. - příspěvek na zastřešení terasy přístřeškem DOZP Uničov

2.500 Kč p. Procházková - příspěvek na zastřešení terasy přístřeškem DOZP Uničov

7.500 Kč p. Šafářová a spol. - příspěvek na zastřešení terasy přístřeškem DOZP Uničov

Dále byly získány hodnotné věcné dary do tomboly, která probíhala na Plese Vincentina 2022 dne 25. 11. 2022.

### **Všem dárcům patří srdečné poděkování!**

Finanční spoluúčast Spolku Vincentinum při aktivizaci osob se zdravotním postižením v průběhu roku 2022 probíhala především v těchto oblastech:

- měsíční odměny klientů, kteří vykonávají pravidelné aktivity prospěšné pro ostatní klienty
- materiál pro aktivizační činnosti klientů (např. výtvarné, rukodělné)
- náklady na zajištění soutěží – Boccia apod.
- individuální podpora některých klientů
- náklady na pronájem a úpravu hrobu zemřelých obyvatel Vincentina na hřbitově ve Šternberku



- zajištění občerstvení klientů při různých příležitostech, včetně pravidelných setkání klientů v čajovně
- náklady na výzdobu společných vnitřních a venkovních prostor služeb
- nákup počítačové techniky, nákup knih, společenských her apod.
- náklady na Ples Vincentina 2022 - úhrada pronájmu sálů v MKZ Šternberk, hudební produkce, taneční vystoupení apod.
- náklady na hromadnou dopravu klientů.

### **Identifikační údaje Spolku Vincentinum**

Adresa: Pod Letištěm 820/30, 779 00 Olomouc – Neředín

ID datové stránky: vboh9f

Bankovní spojení: ČSOB, Poštovní spořitelna 199 188 505/0300



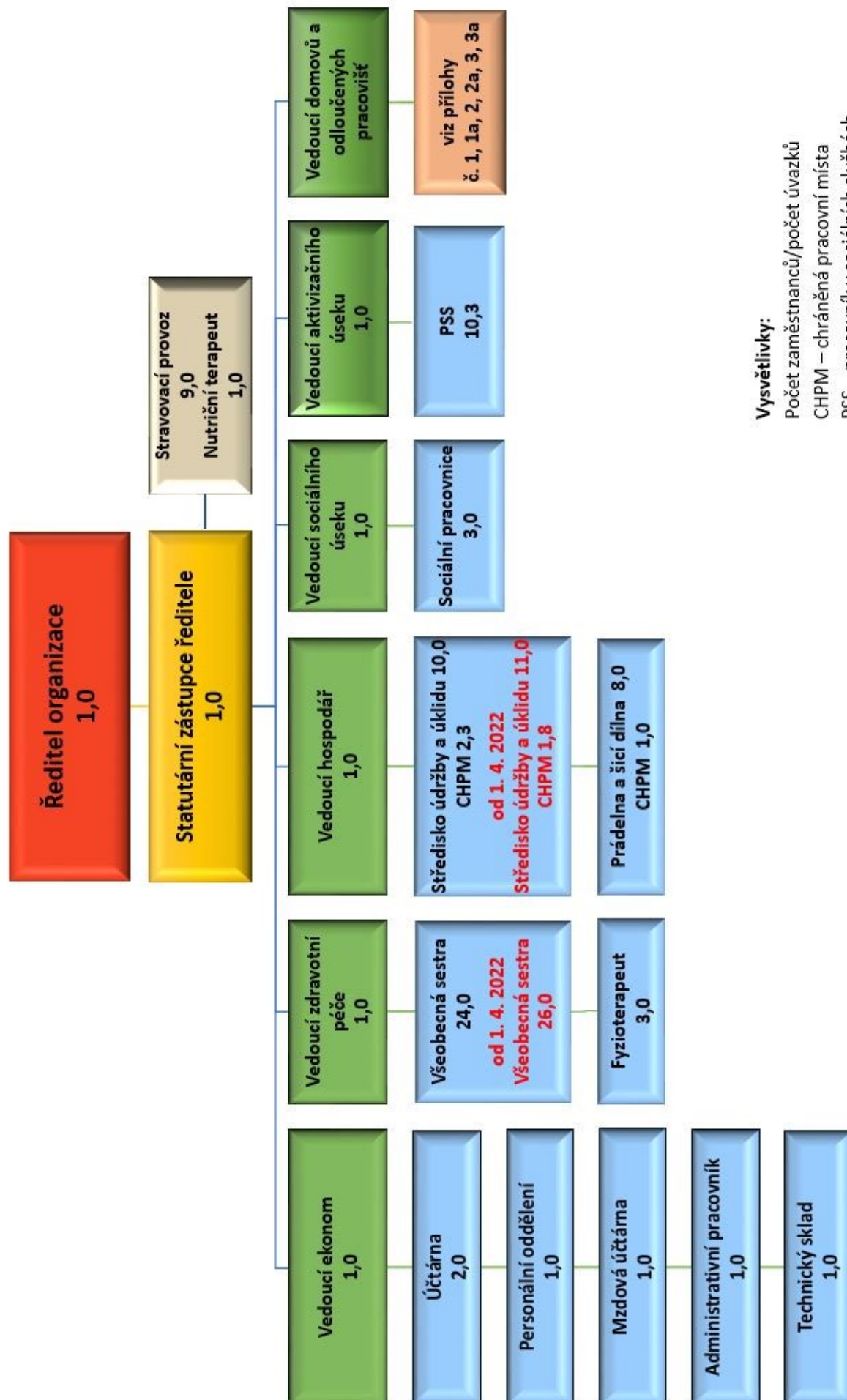
### **PLES VINCENTINA 2022**





## Organizační schéma platné od 1. 1. 2022

Vincentinum – poskytovatel sociálních služeb Šternberk, příspěvková organizace



### Vysvětlivky:

Počet zaměstnanců/počet úvazků

CHPM – chráněná pracovní místa

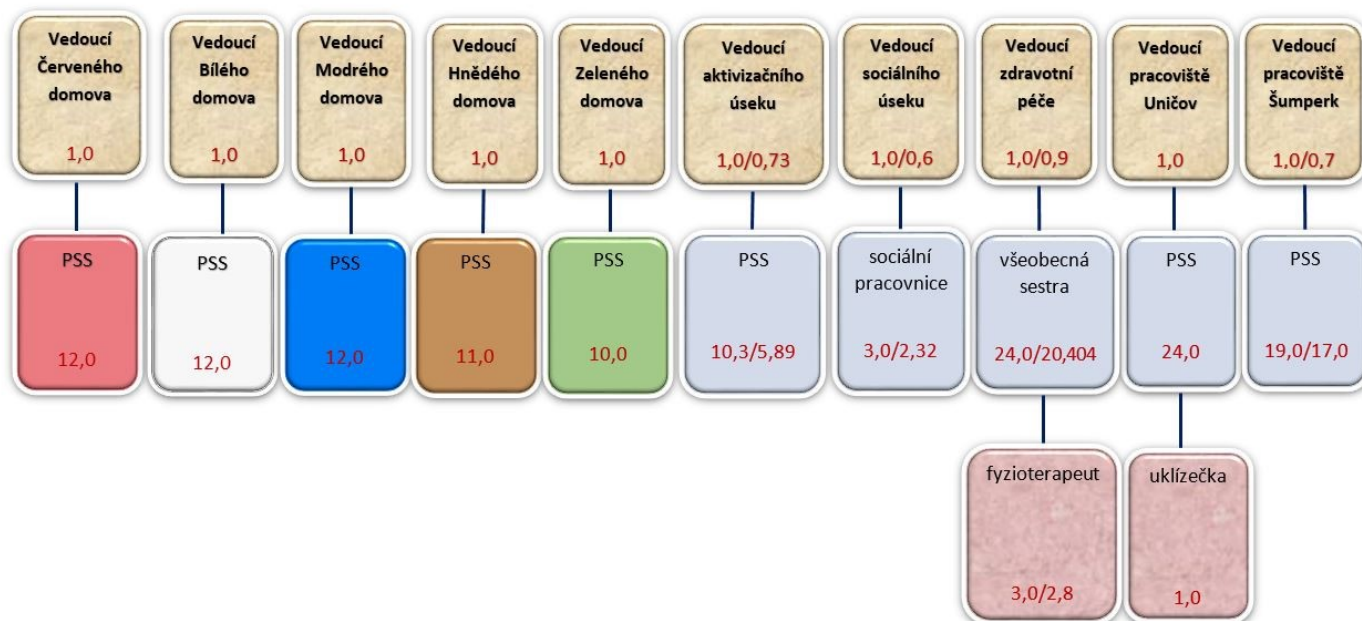
PSS – pracovník v sociálních službách





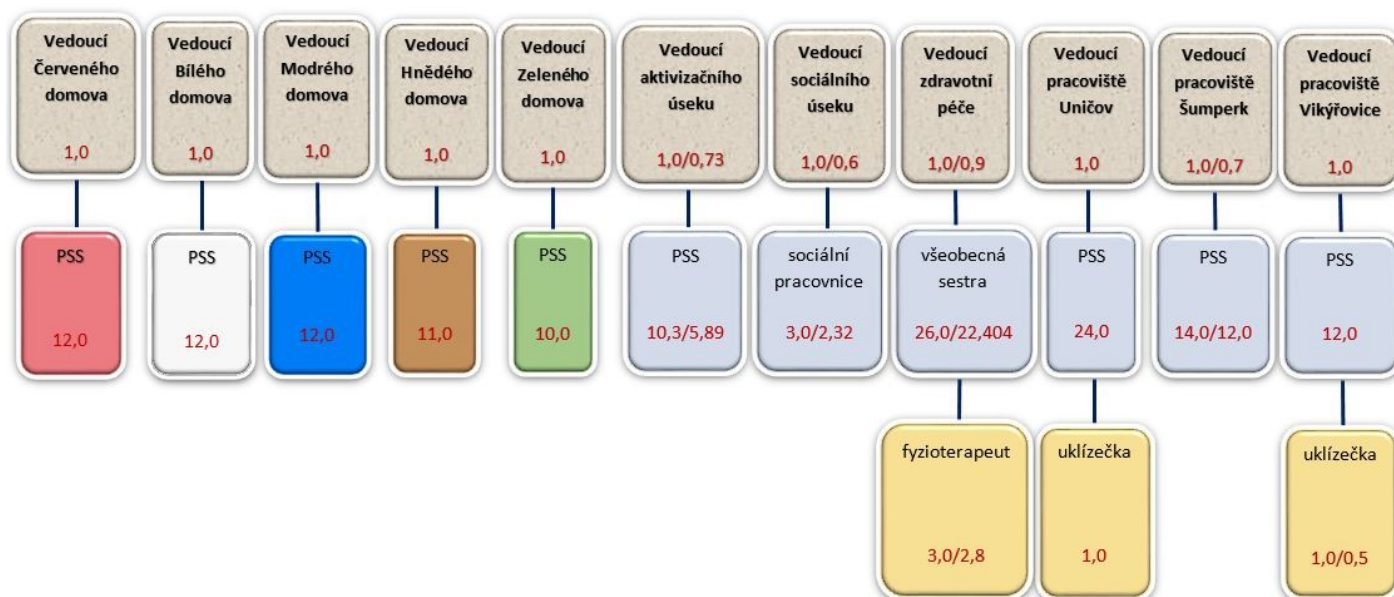
**Organizační schéma Vincentina – příloha č. 1 - platná od 1. 1. 2022  
do 31. 3. 2022**

**SLUŽBA DOMOVY PRO OSOBY SE ZDRAVOTNÍM POSTIŽENÍM**



**Organizační schéma Vincentina – příloha č. 1a - platná od 1. 4. 2022**

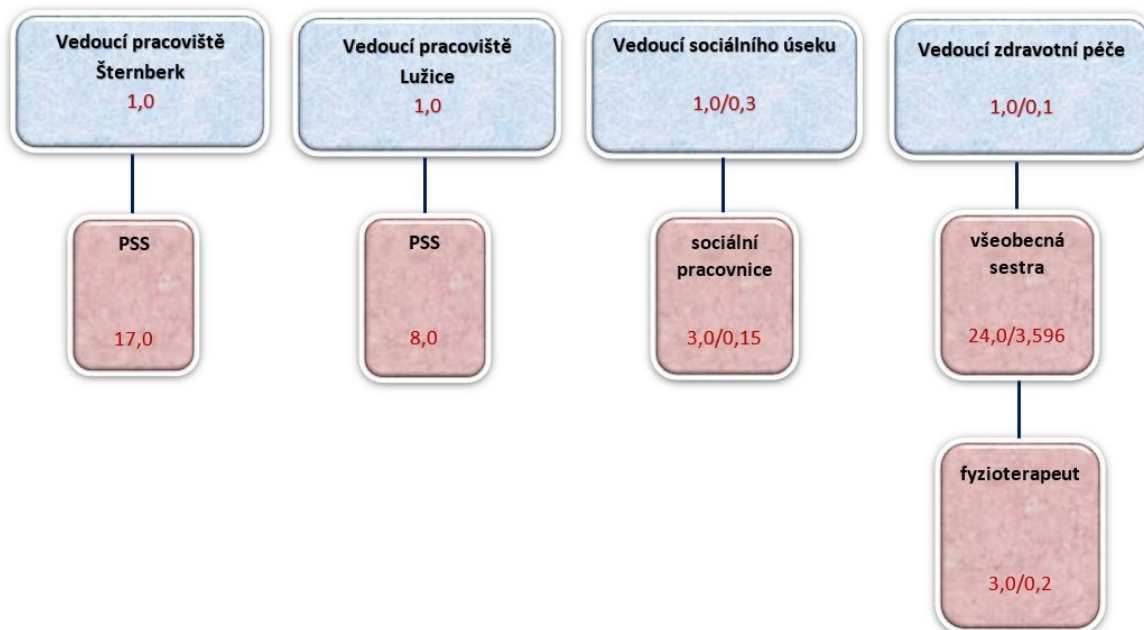
**SLUŽBA DOMOVY PRO OSOBY SE ZDRAVOTNÍM POSTIŽENÍM**





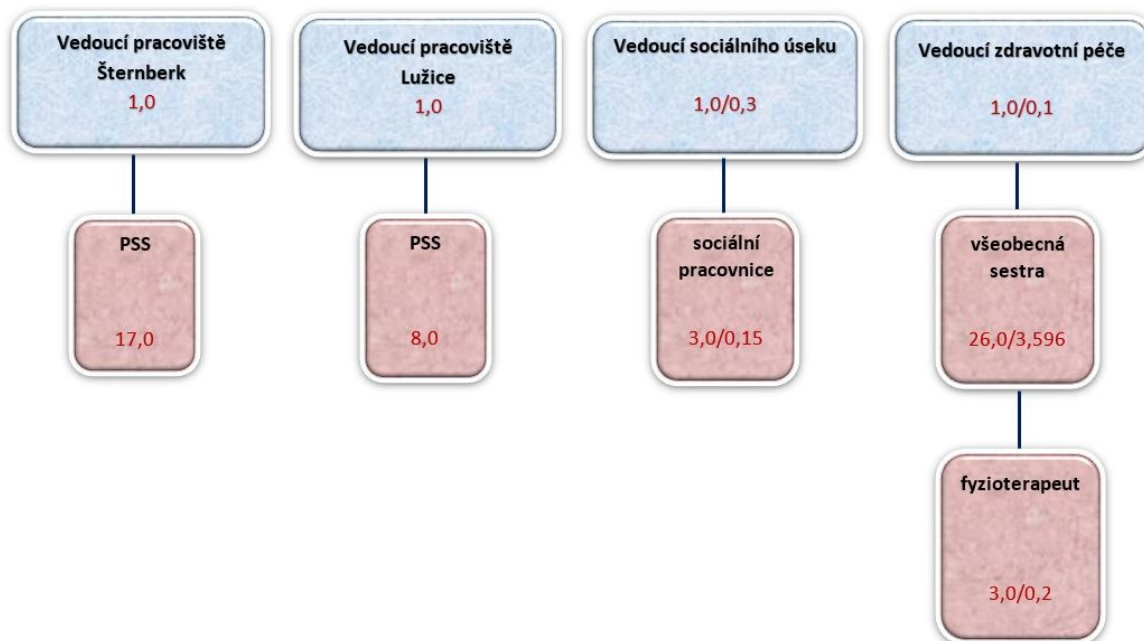
Organizační schéma Vincentina – příloha č. 2 – platná od 1. 1. 2022  
do 31. 3. 2022

**SLUŽBA DOMOVY SE ZVLÁŠTNÍM REŽIMEM**



Organizační schéma Vincentina – příloha č. 2a – platná od 1. 4. 2022

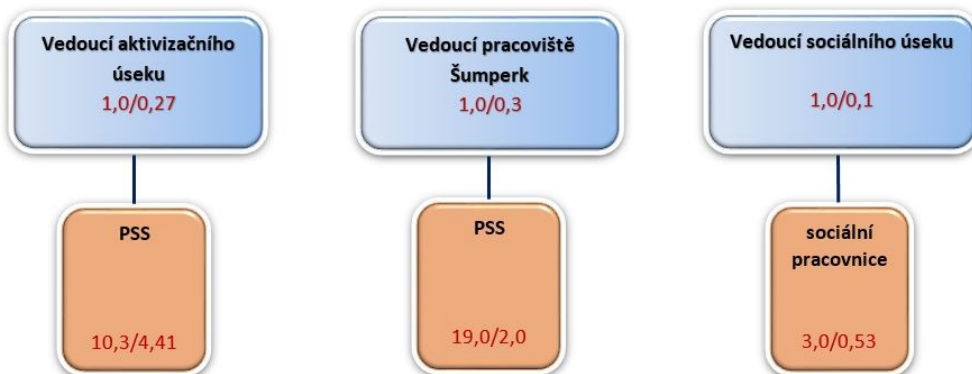
**SLUŽBA DOMOVY SE ZVLÁŠTNÍM REŽIMEM**





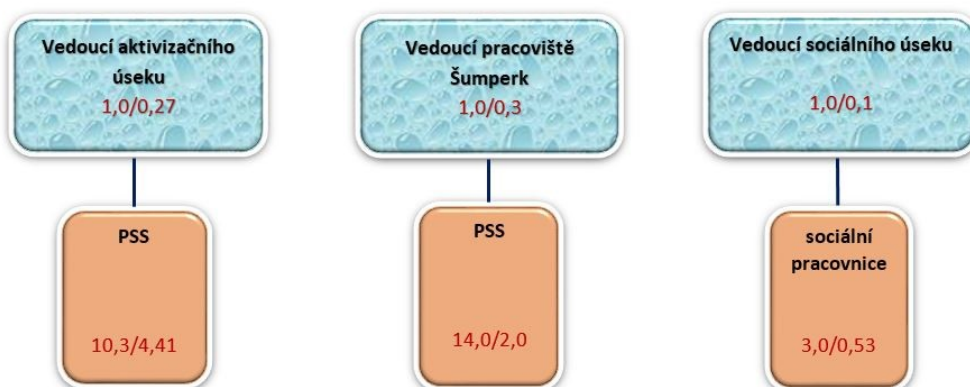
Organizační schéma Vincentina – příloha č. 3 – platná od 1. 1. 2022  
do 31. 3. 2022

### SLUŽBA CHRÁNĚNÉ BYDLENÍ



Organizační schéma Vincentina – příloha č. 3a – platná od 1. 4. 2022

### SLUŽBA CHRÁNĚNÉ BYDLENÍ



## **Identifikační data a kontaktní údaje**

**Vincentinum – poskytovatel sociálních služeb Šternberk, příspěvková organizace**

Sídlo: **Šternberk, Sadová 1426/7, PSČ 785 01**

Identifikační číslo: **75004429**

Bankovní spojení: **KB Olomouc**

Číslo účtu: **27-4175000297/0100**

Spisovna a podatelna: **tel. č.: 585 011 071**

**provozní doba: 7.00 – 14.00 hodin v pracovních dnech**

E-mail Vincentinum: **info@vincentinum.cz**

E-mail ředitel organizace: **reditel@vincentinum.cz**

Http: **www.vincentinum.cz**

ID datové schránky: **dg4mak7**

**Zřizovatel: Olomoucký kraj, Jeremenkova 40a, Olomouc, PSČ 779 11, IČO: 60609460**

### **Další kontakty:**

<b>Pracoviště</b>	<b>telefon</b>	<b>mobil</b>
ředitel organizace - <b>Mgr. Karel Ryjáček</b>	<b>585 004 706</b>	<b>604 102 582</b>
statutární zástupce ředitele	<b>585 004 714</b>	<b>736 533 167</b>
vedoucí ekonomického úseku	<b>585 004 708</b>	<b>602 723 424</b>
vedoucí hospodářského úseku	<b>585 004 713</b>	<b>731 443 360</b>
vedoucí zdravotního úseku	<b>585 004 716</b>	<b>724 208 484</b>
vedoucí aktivizačního úseku a CHB Šternberk	<b>585 004 728</b>	<b>770 120 512</b>
vedoucí sociálního úseku	<b>585 004 720</b>	<b>770 120 511</b>
vedoucí Červeného domova	<b>585 004 703</b>	
vedoucí Bílého domova	<b>585 004 701</b>	
vedoucí Modrého domova	<b>585 004 704</b>	
vedoucí Hnědého domova	<b>585 004 705</b>	
vedoucí Zeleného domova	<b>585 004 702</b>	
vedoucí DZR Vincentinum Šternberk	<b>778 705 146</b>	<b>778 705 145</b>
vedoucí DZR Vincentinum Lužice	<b>778 705 142</b>	<b>731 443 362</b>
vedoucí DOZP Vincentinum Uničov	<b>778 705 148</b>	<b>731 443 361</b>
vedoucí DOZP a CHB Vincentinum Šumperk	<b>581 580 033</b>	<b>724 208 454</b>
vedoucí DOZP Vincentinum Víkřovice	<b>771 238 766</b>	<b>771 238 765</b>
rehabilitace	<b>585 004 709</b>	
stravovací provoz	<b>585 004 712</b>	
úklid	<b>585 004 735</b>	
údržba	<b>585 004 718</b>	
prádelna	<b>585 004 719</b>	
personální oddělení a PaM	<b>585 004 723</b>	
personální oddělení a PaM	<b>585 004 724</b>	
vedoucí účetní	<b>585 004 707</b>	
všeobecná účtárna	<b>585 004 733</b>	
podatelna, spisovna, ústředna	<b>585 011 071</b>	
sklad MTZ	<b>585 004 721</b>	
ambulance	<b>585 004 717</b>	



## Kde nás najdete?

## Domovy pro osoby se zdravotním postižením Vincentinum

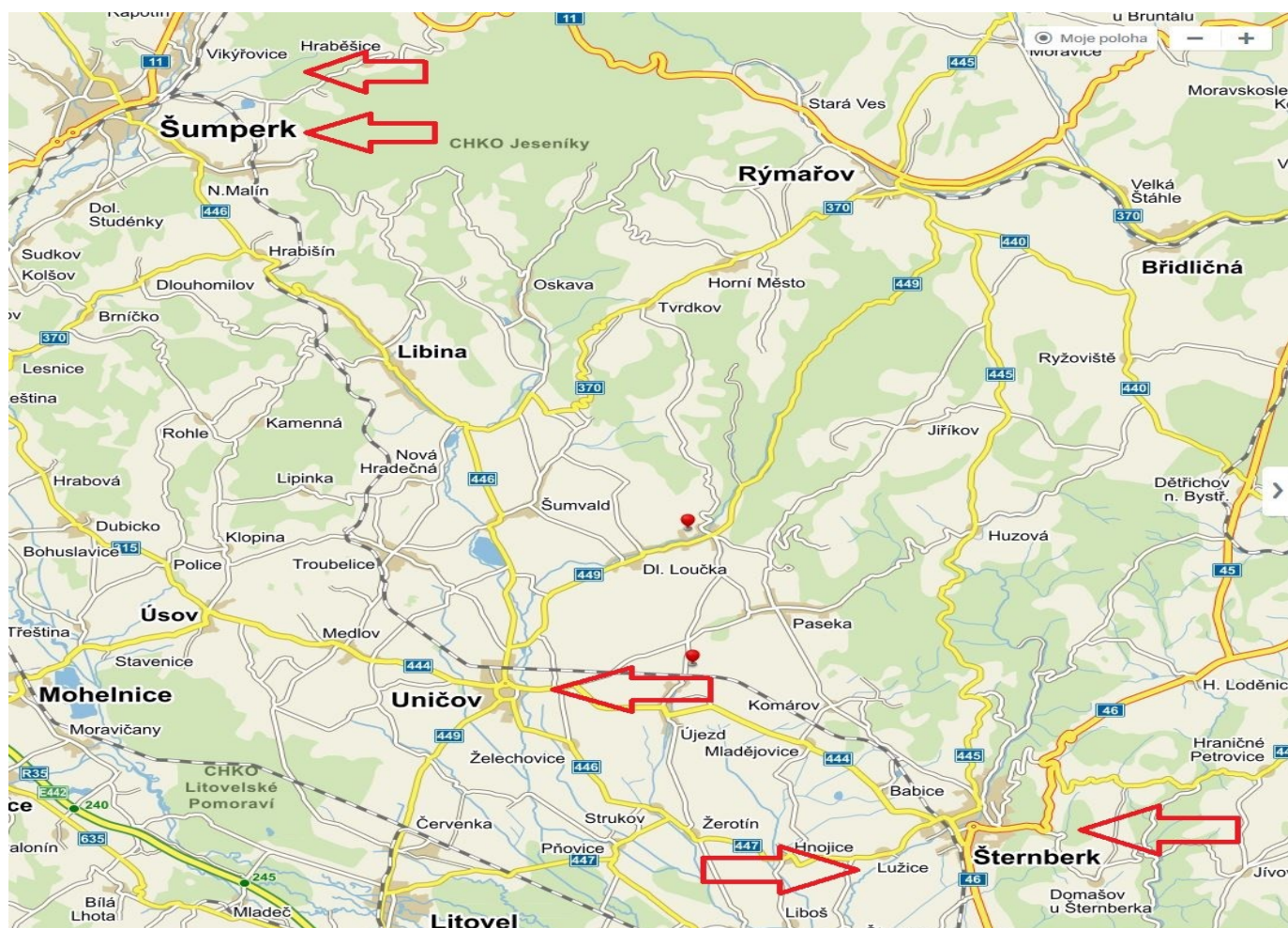
- Šternberk, Sadová 1426/7, PSČ 785 01
- Uničov, Olomoucká 1474, PSČ 783 91
- Uničov, Gymnazijní 1473, PSČ 783 91
- Šumperk, Masarykovo náměstí 1281/10, PSČ 787 01
- Vikýřovice, Krenišovská ul. 224, PSČ 788 13 – zahájení provozu 1. 4. 2022

## Domovy se zvláštním režimem Vincentinum

- Šternberk, Opavská 2631/34, PSČ 785 01
- Šternberk, Opavská 2632/32, PSČ 785 01
- Lužice 126, Šternberk, PSČ 785 01

## Chráněné bydlení Vincentinum

- Šternberk, Nádražní 1693/2, PSČ 785 01
- Šternberk, Za zahradami 1769/14, PSČ 785 01
- Šumperk, Revoluční 1375/55, PSČ 787 01





## Domovy pro osoby se zdravotním postižením



DOZP Vincentinum Šternberk, Sadová 1426/7



DOZP Vincentinum Šumperk, Masarykovo nám.1281/10



DOZP Vincentinum Uničov, Gymnazijní 1473



DOZP Vincentinum Uničov, Olomoucká 1474



DOZP Vincentinum Vikýřovice, Krenišovská 224



## Chráněné bydlení



Chráněné bydlení Vincentinum Šternberk,  
Nádražní 1693/2



Chráněné bydlení Vincentinum Šternberk,  
Za zahradami 1769/14



Chráněné bydlení Vincentinum Šumperk, Revoluční 1375/55

## Domovy se zvláštním režimem



DZR Vincentinum Šternberk, Opavská 2631/34 a 2632/32



DZR Vincentinum Lužice, Lužice 126