

# Výroční zpráva

## Domova seniorů POHODA Chválkovice, p. o. za rok 2022



# Výroční zpráva

**Domova seniorů POHODA Chválkovice, p. o. za rok 2022**

## Obsah

I.	Základní údaje	3
II.	Úvodní slovo	4
III.	Organizační struktura	5
IV.	Poslání a cíle	7
V.	Sociální služby	11
VI.	Přehled o zaměstnancích	18
VII.	Kontrolní činnost	19
VIII.	Vzdělávání	20
IX.	Závěr	21
Příloha:	Základní údaje o hospodaření	

## I. Základní údaje

Název: Domov seniorů POHODA Chválkovice, příspěvková organizace

Sídlo: Švabinského 403/3, 779 00 Olomouc - Chválkovice

Poskytované služby: Domov pro seniory  
Chráněné bydlení

Zřizovatel: Olomoucký kraj, Jeremenkova 40a, 779 11 Olomouc

Vedení: PaedDr. Jiří F l o d e r, ředitel

Struktura organizace: sociální úsek  
zdravotní úsek  
ekonomický úsek  
provozní úsek  
stravovací úsek

E-mail : [floder@ddol.cz](mailto:floder@ddol.cz)

Datová schránka: by8kjaz

Organizace je členem Asociace poskytovatelů sociálních služeb ČR.

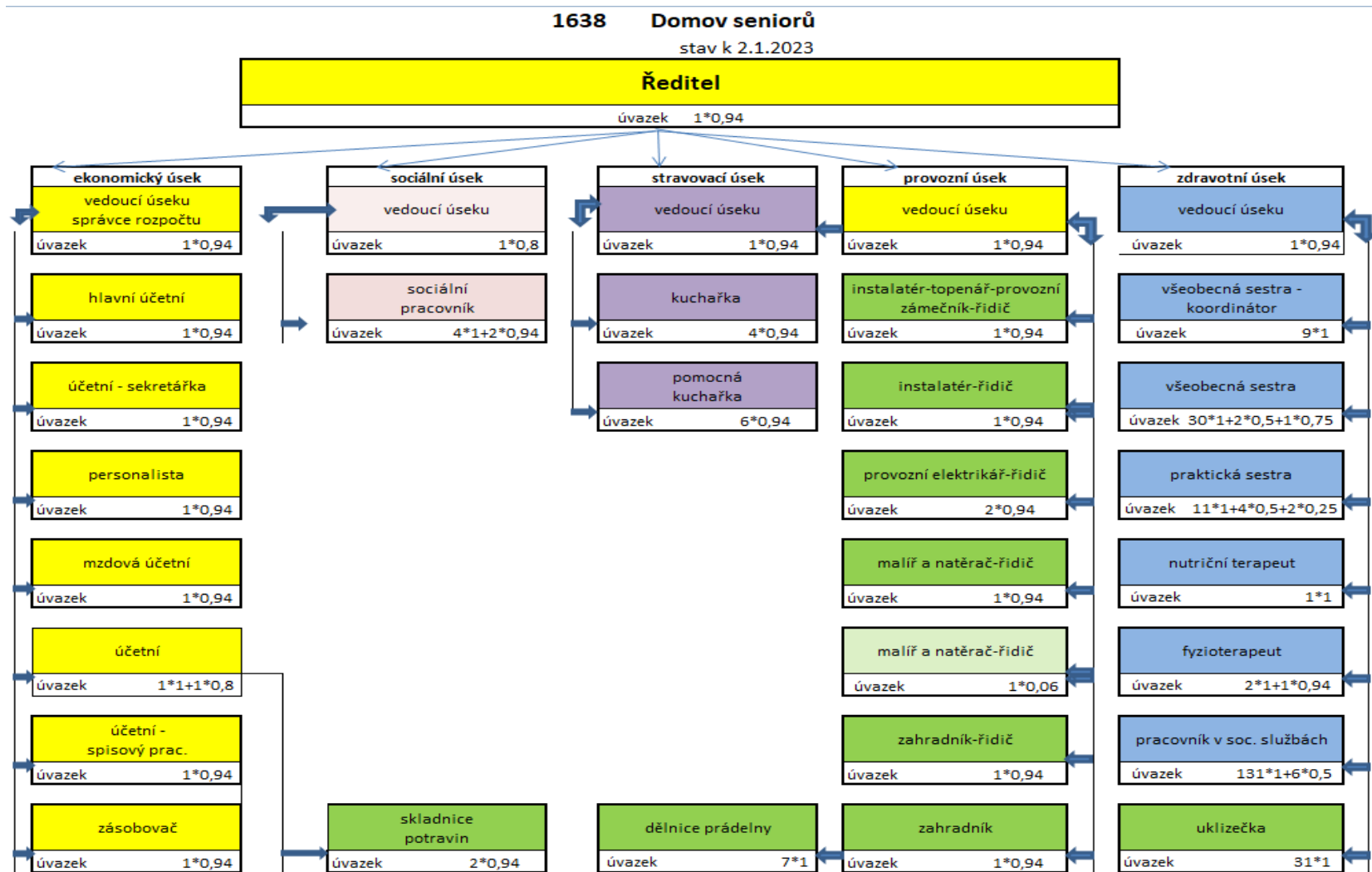
## II. Úvodní slovo

Rok 2022 byl v Domově seniorů POHODA Chválkovice p.o. rokem uklidnění. Nemoc Covid–19 postupně odezněla a znovu byly obnoveny mnohé aktivity a činnosti, které dříve se dříve konaly běžně. Znovu mohli klienti jezdit na výlety, byly pořádány různé společenské a kulturní akce. Byly obnoveny návštěvy rodinných příslušníků a přátel klientů v plném rozsahu. Celkově tento návrat k dřívějšímu chodu Domova, přispívá ke spokojenosti našich klientů.

Nejdůležitější akcí v roce 2022 byla příprava rozšíření oddělení E1. Nadále dochází k postupnému snižování kapacity klientů chráněného bydlení, a na základě této skutečnosti, je služba postupně transformována na domov pro seniory.

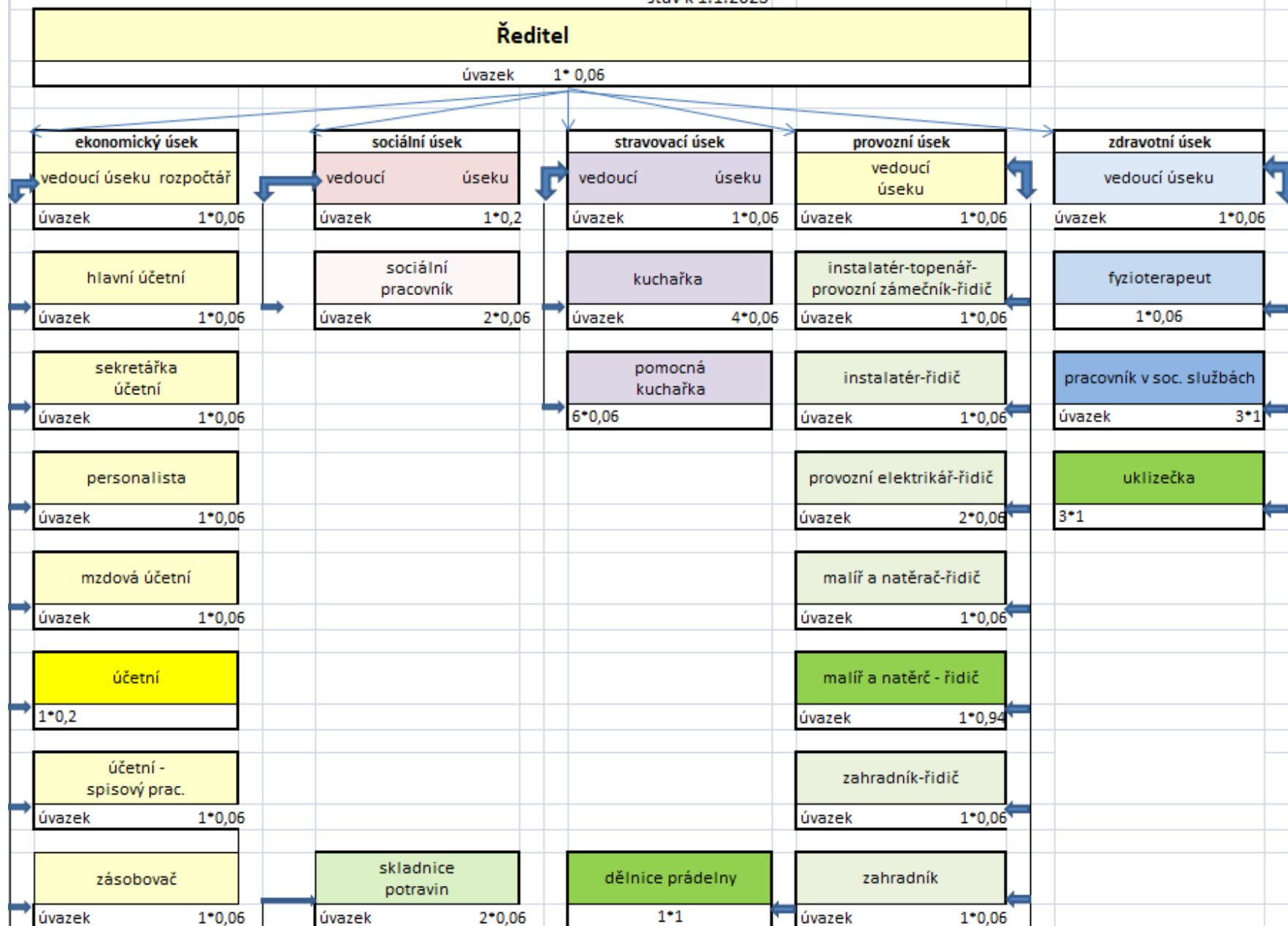


### III. Organizační struktura



# 1638 Chráněné bydlení

stav k 1.1.2023



## IV. Poslání a cíle

### Veřejný závazek služby: Domov pro seniory

#### I.

#### Poslání Domova pro seniory

Posláním domova je:

**Podporovat** samostatnost uživatele dle možností

**Ošetřovat** nemocné uživatele

**Hospodárně** pečovat

**Odborně** pracovat

**Dostupně** poskytovat službu

**Aktivizovat** uživatele

#### II.

#### Cíl sociální služby

##### Dlouhodobé cíle:

- Cílem poskytované služby je podpořit soběstačnost uživatele, který z důvodu věku nebo svého zdravotního stavu není schopen se sám o sebe postarat bez pomoci jiné osoby a péči není možno zajistit v domácím prostředí.
- Zabezpečit kvalitní ošetřovatelství uživatele.
- Zvyšovat odbornou úroveň zaměstnanců prostřednictvím pravidelného cíleného vzdělávání.
- Zajistit podmínky pro důstojný a aktivní život.
- Umožnit uživateli zachování samostatnosti a nezávislosti v co nejvyšší míře, dle jeho schopností.
- Sledovat geografickou i finanční dostupnost služby.

**Krátkodobé cíle** jsou součástí ročního plánu činnosti, který vypracovává ředitel s týmem spolupracovníků, a to vždy k 1.1. následujícího roku.

### III. Zásady poskytování služby

#### Základní principy sociálních služeb:

- Dle možností budovat nebo alespoň co nejdéle udržet **nezávislost** uživatele služeb.
- Dle možností podporovat **začlenění** uživatele.
- **Respektování** potřeb – služba je určována individuálními potřebami uživatele a potřebami společnosti.
- **Partnerství** – pracovat společně, ne odděleně.
- **Kvalita** – záruka kvality poskytuje ochranu zranitelným lidem.
- **Rovnost** bez diskriminace.

### IV. Cílová skupina

Senioři se **ztrátou soběstačnosti způsobenou věkem, změnou zdravotního stavu, případně se syndromem poruch intelektu získaným v průběhu stáří**, kteří z těchto důvodů nemohou žít ve své vlastní domácnosti a **potřebují podporu a pomoc druhé osoby**.

Věk: osoby starší 60 let. Schválená kapacita Domova k 1. 1. 2022 byla 346 klientů.

V rámci cílové skupiny nejsme schopni zajistit potřeby těmto osobám, které:

- jsou mobilní a vzhledem ke své situaci nejsou schopny orientace v cizím prostředí nebo nejsou schopny porozumět pokynům vzhledem ke svému zdravotnímu stavu;
- komunikují pouze prostřednictvím dotykové abecedy a podobných taktilních systémů.



## **Veřejný závazek služby: Chráněného bydlení**

### **I.**

#### **Poslání Chráněného bydlení**

Posláním Chráněného bydlení je poskytnout zázemí, pocit důstojnosti, bezpečí a pomoci lidem, kteří z důvodu chronického onemocnění nemohou svou situaci řešit vlastními silami v jejich přirozeném prostředí, ale jsou schopni částečné sebeobsluhy. Podporuje klienty v tom, aby mohli žít co nejdéle běžným způsobem života.

### **II.**

#### **Cíl sociální služby**

- 1) Pomoc a podpora při udržení a rozvíjení dovedností uživatelů pomocí pravidelných aktivit, jako jsou hudební kroužek, kondiční cvičení, trénování paměti, společenské a kulturní akce minimálně jedenkrát měsíčně.
- 2) Krátkodobé cíle pro rok 2022 Udržení soběstačnosti uživatelů:
  - a) nejméně u 10 udržet schopnost samostatného úklidu bytové jednotky.
  - b) nejméně u 10 udržet schopnost samostatné přípravy stravy
  - c) nejméně u 10 udržet schopnost samostatné péče o lůžko
  - d) nejméně u 5 udržet sociální začlenění prostřednictvím klubové činnosti
- 3) Spokojenost klientů bude testována na dotazníkovém šetření, kterého se zúčastní alespoň 70% klientů.

### **III.**

#### **Zásady poskytování služby**

Všichni pracovníci služby Chráněného bydlení sdílí tyto hodnoty:

- Zachování lidské důstojnosti.
- Respektujeme právo volby uživatelů, jejich soukromí a partnerské vztahy.
- Vytváříme podmínky, aby se uživatelé cítili důstojně, svobodně a bezpečně.
- Uživatelé jsou partnery, k uživatelům přistupujeme s úctou, otevřeností a bez diskriminace.

- Klademe důraz na dodržování a respektování práv uživatelů.
- Individuální přístup ke každému uživateli.
- Podpora a její míra je přizpůsobována konkrétním potřebám, přáním a schopnostem uživatele.
- Podpora je poskytována s ohledem na ostatní spolubydlící a možnosti služby.
- Posilujeme samostatnost uživatelů v běžných podmínkách.

#### IV.

##### Cílová skupina

Služby jsou určeny osobám od 50. let věku s chronickým onemocněním za splnění podmínek:

- osoba je závislá na pomoci jiné fyzické osoby,
- osoba je schopná alespoň částečné soběstačnosti a mobility ve vlastní domácnosti.

Kapacita služby je od 1.1.2022 – 22 uživatelů.

Služby nezajišťujeme:

- jestliže zdravotní stav osoby vyžaduje nepřetržitou odbornou zdravotní péči a nepřetržitou ošetrovatelskou péči;
- osobám se závažným postižením orientace a komunikace;
- osobám závislým na alkoholu nebo jiném druhu toxikomanie;
- osobám, které by narušovaly svým chováním kolektivní soužití.



## V. Sociální služby

### V.I. Statistické údaje:

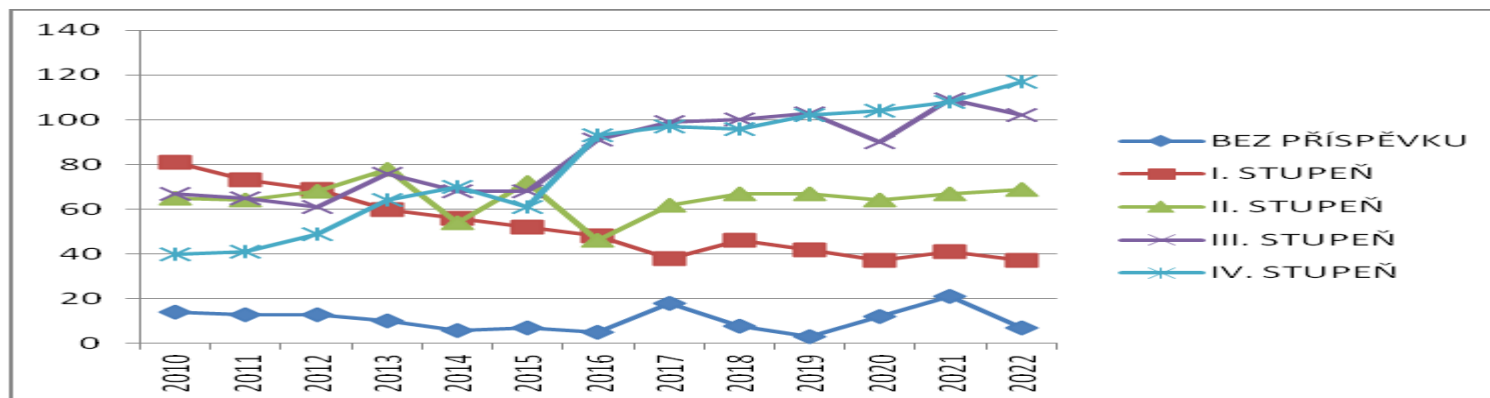
#### Počet uživatelů:

Domov pro seniory k 31. 12. 2022 - 332 klientů.

Chráněné bydlení k 31. 12. 2022 - 14 klientů.

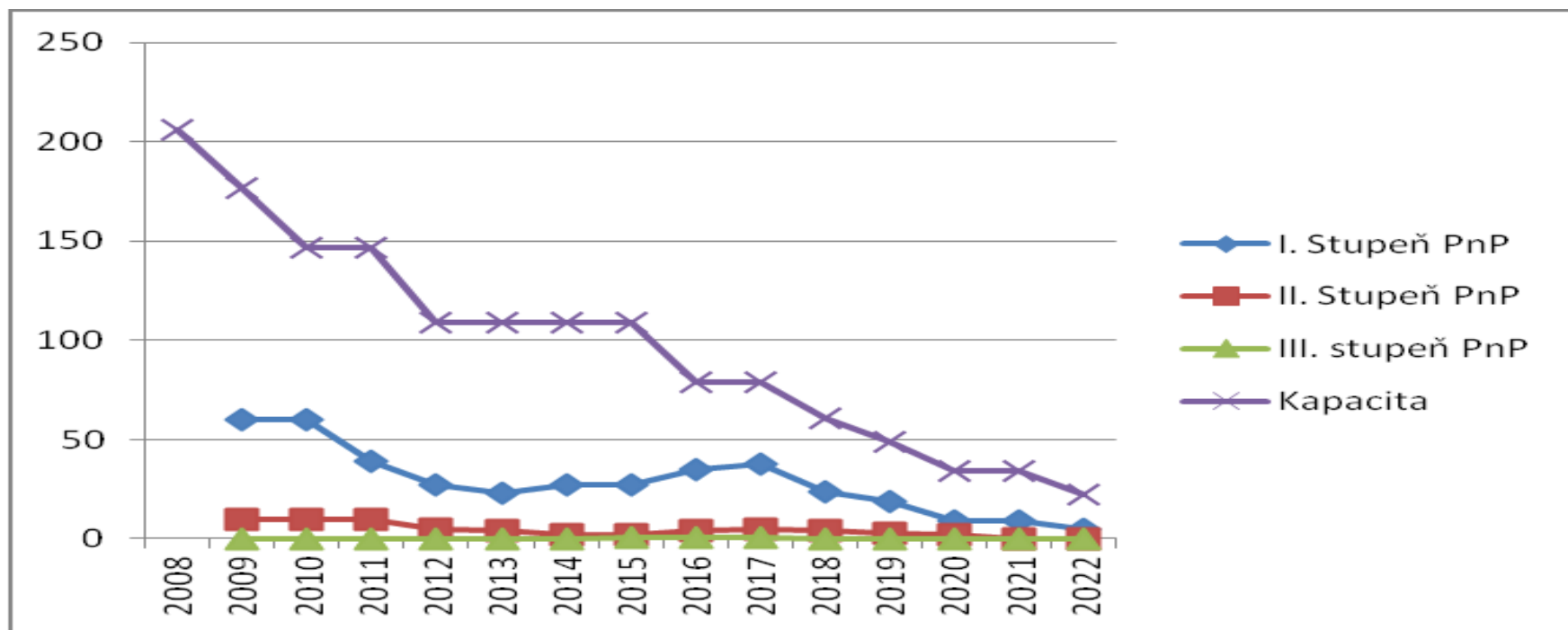
#### Počet uživatelů s příspěvkem na péči v Domově pro seniory:

	2010	2011	2012	2013	2014	2015	2016	2017	2018	2019	2020	2021	2022
BEZ PŘÍSPĚVKU	14	13	13	10	6	7	5	18	8	3	12	21	7
I. STUPEŇ	81	73	69	60	56	52	48	38	46	42	37	41	37
II. STUPEŇ	65	64	68	78	54	72	46	62	67	67	64	67	69
III. STUPEŇ	67	65	61	76	68	68	91	99	100	103	90	109	102
IV. STUPEŇ	40	41	49	64	70	61	93	97	96	102	104	108	117



**Počet uživatelů s příspěvkem na péči v Chráněném bydlení:**

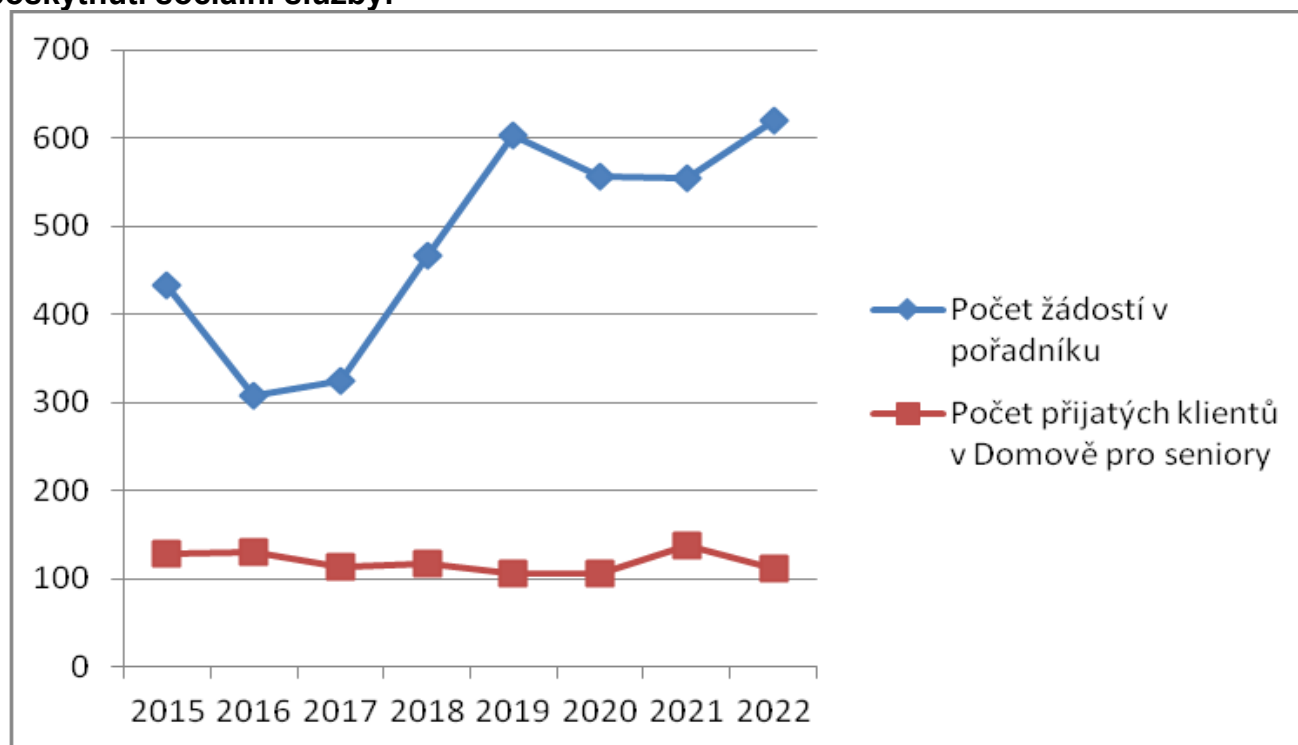
	2008	2009	2010	2011	2012	2013	2014	2015	2016	2017	2018	2019	2020	2021	2022
I. Stupeň PnP		60	60	39	27	23	27	27	35	38	24	19	9	9	5
II. Stupeň PnP		10	10	10	5	4	2	2	4	5	4	3	2	0	0
III. stupeň PnP		0	0	0	0	0	0	1	1	1	0	0	0	0	0
Kapacita	206	177	147	147	109	109	109	109	79	79	61	49	34	34	22



**Počet žádostí a počet přijatých klientů v daném roce 2022:**

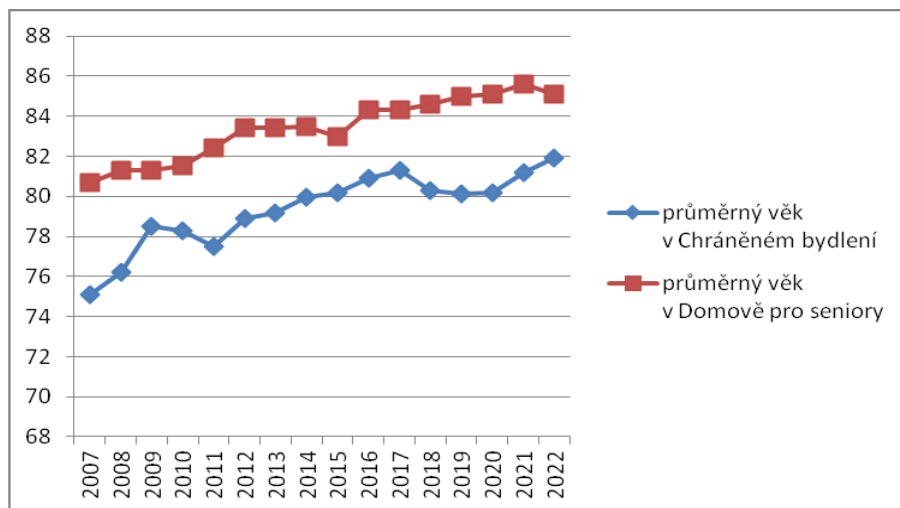
	2007	2008	2009	2010	2011	2012	2013	2014	2015	2016	2017	2018	2019	2020	2021	2022
Počet žádostí v pořadníku	-	-	-	-	-	-	-	-	433	307	325	467	604	557	554	620
Počet přijatých klientů v Domově pro seniory	56	51	80	73	54	63	90	48	129	131	113	117	106	106	137	112

**Počet žádostí o poskytnutí sociální služby:**



### Průměrný věk klientů:

	2007	2008	2009	2010	2011	2012	2013	2014	2015	2016	2017	2018	2019	2020	2021	2022
průměrný věk v Chráněném bydlení	75,1	76,2	78,5	78,3	77,5	78,9	79,2	79,96	80,2	80,9	81,3	80,3	80,1	80,2	81,2	81,9
průměrný věk v Domově pro seniory	80,7	81,3	81,3	81,5	82,4	83,4	83,4	83,5	83,0	84,3	84,3	84,6	85,0	85,1	85,6	85,1



## V.II. Sociální péče

Základní činnost sociálního úseku vychází z individuálních plánů uživatelů služeb. Jedná se o individuální i skupinové aktivity vycházející z potřeb a přání jednotlivých klientů.

Nejvýznamnějšími akcemi v roce 2022 bylo zahájení jarní sezóny s automobilovými veterány za účasti primátora města, koncert Posádkové hudby, ale i koncerty připravené studenty Olomouckého gymnázia Hejčín a ZŠ Spojenců. Velkému zájmu klientů se také těšily cestopisné přednášky, které pořádaly studentky Univerzity Palackého v Olomouci, Cyrilometodějské teologické fakulty. Díky těmto přednáškám mohli naši klienti poznat krásy a zajímavosti Kanady, Španělska, Ukrajiny nebo Anglie. Rovněž se zapojilo do aktivizace klientů i Dobrovolnické centrum UPOL, které pod vedením Ing. Lenky Vyhlídalové, zorganizovalo spolupráci na projektu „Podívej, co dokážu!“. Naši klienti vytvořili obrazy, které byly součástí výstavy konané nejenom v našem Domově, ale i v dalších městech. Samozřejmostí byly znovu pořádání akcí pro klienty jako je pálení čarodějnic a kácení máje, přivítání léta, spojené s opékáním špekáčků, na dalších odděleních probíhalo zahradní grilování. Nechyběla tradiční zahradní slavnost a vinobraní s živou hudbou. S velkou radostí klienti uvítali autobusové výlety za spolupráce Olomouckého kraje, který nám zajistil bezplatnou autobusovou bezbariérovou dopravu. Od organizace Cesty za snem, dostali klienti handbike, pomocí kterého mohou cestovat po celém světě. Zvláštní ocenění patří Galerii Moritz, která opakovaně zajistila dárky nejen pro naše osamělé klienty. Dárky klienti obdrželi na vánočních besídkách, které se konaly na jednotlivých odděleních. Děkujeme všem, kteří se stali „Ježíšky našich klientů“. Takto bychom mohli pokračovat ve výčtu akcí a aktivit, které znovu probudily život v našem Domově.





**Počty připravované a vydané stravy za rok 2022 (Domov seniorů Pohoda Chválkovice a Chráněné bydlení)**

	DS Pohoda - připravovaná celodenní strava	DS Pohoda - vydaná celodenní strava	CHB - připravovaná strava - oběd	CHB - vydaná strava - oběd
Leden	49502	49495	289	290
Únor	45055	45051	256	254
Březen	50163	50158	257	256
Duben	48544	48539	253	253
Květen	50357	50354	264	262
Červen	48626	48621	256	255
Červenec	50408	50403	265	265
Srpen	50561	50552	288	288
Září	48372	48326	316	316
Říjen	51227	51221	293	292
Listopad	49199	49196	282	281
Prosinec	49364	49356	283	280
<b>Celkem:</b>	<b>591378</b>	<b>591272</b>	<b>3302</b>	<b>3292</b>

### V.III. Zdravotní péče

Odbornou zdravotní péči zajišťují v Domově pro seniory a v Chráněném bydlení:

MUDr. Terrichová Marie - praktická lékařka pro dospělé

MUDr. Kováčová Olga - psychiatr - zajišťuje psychiatrickou péči

MUDr. Šuňavská Jana - neurolog - zajišťuje neurologickou péči

MUDr. Kubicová Dagmar - dermatoložka - zajišťuje dermatologickou péči

MUDr. Nováková Katarina - diabetolog - provozuje diabetologickou poradnu

MUDr. Neubert Robert - gynekolog – preventivní vyšetření

Uživatelé mají svobodnou volbu lékaře, takže mohou docházet i k jiným lékařům. Služeb MUDr. Terrichové využívá 98 % uživatelů. V případě dalších odborných vyšetření jsou uživatelé, pokud nezvládnou cestu MHD, převáženi sanitou do dalších zdravotnických zařízení (FN Olomouc, Vojenská nemocnice, SPEA, Poliklinika Agel a další). V případě nepřítomnosti lékaře je akutní zdravotní péče zajišťována RZS.

Uživatelé dle svých zdravotních možností dochází do ordinace v zařízení **Domova pro seniory** a do **Chráněného bydlení**. Ordinace praktického lékaře je v pavilonu C. Odborní lékaři využívají ordinaci v Chráněném bydlení. Pokud to jejich zdravotní stav nedovolí, dochází lékaři přímo do jejich pokojů. Pracovníci **Domova pro seniory** zajistí vyzvednutí léků, zdravotních pomůcek a dalších potřeb, pokud si to uživatel přeje (Žádost o zajišťování léků a zdravotnických potřeb).

Odbornou ošetrovatelskou péči zajišťuje v **Domově pro seniory** 196 odborných pracovníků. Tento tým zahrnuje všeobecné sestry, praktické sestry, pracovnice v sociálních službách, fyzioterapeuty a nutriční terapeutku. Obslužnou péči a aktivizaci dle individuálního plánování, zajišťují pracovníci v sociálních službách /PSS/. Všeobecné sestry a praktické sestry zajišťují odbornou ošetrovatelskou péči, všestrannou péči o individuální potřeby uživatelů v souladu s nejnovějšími zásadami a odbornými poznatky komplexní ošetrovatelské péče. Poskytují ošetrovatelskou péči prostřednictvím ošetrovatelského procesu, vykazují zdravotním pojišťovnám odborné ošetrovatelské výkony, vedou předepsanou dokumentaci. Součástí jejich každodenní práce je i účast na individuálním plánování. Tým pracovníků je rozšířen o 4 pracovníky, kteří se věnují zejména aktivizaci uživatelů. Nedílnou součástí týmu jsou sociální pracovníci. Uživatelé v **Domově pro seniory** vyžadují vzhledem ke svému onemocnění (onemocnění srdce, cév, demence, postižení pohybového aparátu, imobilita) náročnou ošetrovatelskou péči, a proto je nutné, aby si zdravotničtí pracovníci prohlubovali a zdokonalovali své odborné znalosti a rozvíjeli své profesní zaměření. Pracovníci v sociálních službách se vzdělávají v rámci dalšího vzdělávání, účastní se akreditovaných odborných seminářů a seminářů v zařízení DS.

Rehabilitační péči zajišťují fyzioterapeuti, kteří provádí rehabilitaci klientů dle pokynů praktického lékaře. Dle konzultace s lékařem lze se informovat o dalších možnostech nabídky rehabilitačních lázeňských pobytů, které mnozí klienti velice rádi využívají (např. lázně Slatince, Darkov, OLÚ Paseka apod.). Toto si klienti vyřizují individuálně s praktickým lékařem a dle pravidel své zdravotní pojišťovny.

V **Domově pro seniory** je poskytována fyzioterapeuti: fyzikální terapie - ultrazvuk, BTL, magnetoterapie, aplikace tepla, aplikace světla, inhalace, masáže, cvičení na přístrojích, individuální tělesná výchova, cvičení na náradích, nacvičují soběstačnost, chůzi s pomůckami, využití u klientů prvků bazální stimulace aj. Snahou všech pracovníků v přímé péči je, udržení nezávislosti, soběstačnosti a stabilizování zdravotního stavu uživatele.

V **Chráněném bydlení** pracují 4 pracovníci sociální péče, kteří zajišťují přímou obslužnou péči (hygienická péče, nákupy, výdej stravy, úklidy, aktivizace aj.) Pracovníci se podílí na individuálním plánování a na aktivizaci klientů.

## VI. Přehled o zaměstnancích

### Přehled o zaměstnancích

průměrný přepočtený evidenční počet zaměstnanců	Celkem 278,2651	Domov pro seniory 267,1279	Chráněné bydlení 9,3972
průměrný evidenční počet zaměstnanců	284,9534	273,6027	11,3507
evidenční počet pracovníků k 31.12.2022	288	277	11



## VII. Kontrolní činnost

V naší organizaci je zaveden vnitřní kontrolní systém v souladu s ustanovením zákona č. 320/2001 Sb. o finanční kontrole ve veřejné správě a jeho prováděcí vyhlášky v platném znění. Na základě těchto právních předpisů byly v organizaci vypracovány vnitřní směrnice, které jsou závazné pro všechny vedoucí zaměstnance a pověřené pracovníky.

Vnitřní kontrolní systém je zabezpečován příkazcem operace, správcem rozpočtu, hlavní účetní a vedoucími zaměstnanci tak, aby se zajistilo hospodárné využití rozpočtových prostředků. Na pravidelných poradách vedení organizace se projednávají výsledky kontrol a přijímaly se opatření k odstranění zjištěných nedostatků.

Interní audit je v naší organizaci nahrazen veřejnosprávní kontrolou prováděnou kontrolním oddělením zřizovatele.

**Na ekonomickém a personálním úseku** proběhla kontrola z OSSZ v Olomouci, na kontrolu plnění povinností zaměstnavatele v nemocenském pojištění, v důchodovém pojištění a při odvodu pojistného na sociální zajištění a příspěvku na státní politiku zaměstnanosti.

Na **stravovacím úseku** proběhly tyto kontroly: KHS – kontrola dodržování HACCAP a audit se školením BOZP.

Na **technickém úseku** proběhl energetický audit a prověrky BOZP a PO, kontrola odpadového hospodářství.

Na **sociálním a zdravotnickém úseku** neproběhla žádná externí kontrola



## VIII. Vzdělávání

**Školení zaměstnanců ekonomického a personálního úseku** se především zabývalo problematikou vedení účetnictví, účtování transferů, vedení majetku, schvalování účetní závěrky, změn ve spisové službě a archivnictví, evidence majetku, školení HACCAP, školení hygienického minima, školení softwarů firmy Preus (sklady, jídelníčky, depozita a klienti). Dále se personalistka a mzdová účetní účastnily školení na pracovněprávní aktuality, pracovně lékařskou službu, plnění povinného podílu osob se zdravotním postižením, FKSP a sociální fondy, systém odměňování v sociálních službách a zdanění mezd a platů v roce 2022.

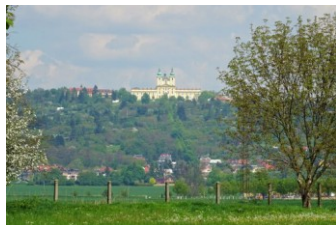
Vzdělávání pracovníků **sociálního úseku** se řídí zákonem o sociálních službách číslo 108/2006 Sb., v platném znění. Všichni pracovníci absolvovali školení v rozsahu minimálně 24 hodin v akreditovaných kurzech, seminářích, odborných stážích a také se účastnili skupinové supervize. Někteří soc. pracovníci také prošli školením řidičů.

Zaměstnanci **zdravotního úseku** se školili dle plánu osobního rozvoje, a to především v kurzech dle zákona 96/2004 Sb., v platném znění v rámci celoživotního vzdělávání. Na zdravotním úseku si všeobecné sestry rozšiřují i odborné vzdělání studiem na vysoké škole tak, aby poskytovaná ošetrovatelská péče byla na vysoké úrovni. Pracovníci v sociálních službách se účastnili ústavních seminářů, akreditovaných seminářů nebo konferencí.

Zaměstnanci **provozního úseku** se účastnili povinných školení BOZP a školení řidičů.

Zaměstnanci všech úseků dále absolvovali školení bezpečnosti práce a školení požární ochrany a standardy kvality sociálních služeb. Zaměstnanci zdravotního, sociálního, stravovacího a ekonomického úseku se také účastnili školení pořádaných APSS a Olomouckým krajem.

V roce 2022 probíhaly na sociálním, zdravotním a stravovacím úseku praxe studentů různých škol.



## IX. Závěr

Rok 2022 byl rokem postupného návratu k běžným aktivitám. Připravovalo se rozšíření oddělení E1 o 13 klientů, a tím také zlepšení podmínek pro ubytování v budově A, kde došlo ke snížení v počtu třílůžkových pokojů. Nejen těmito kroky došlo k dalšímu zlepšení života našich klientů. Kvalitní práce personálu propojená s dlouhodobou dobrou spoluprací s rodinnými příslušníky vytváří základní předpoklady ke spokojenosti a dobrému pocitu našich klientů.

Věříme, že rok 2023 bude dalším rokem, kdy budeme moci klientům nabídnout služby směřující k našemu hlavnímu poslání a tím je **POHODA**.



## Příloha k výroční zprávě za rok 2022

### Základní ekonomické údaje o hospodaření organizace

Informace o hospodaření vycházejí z účetní evidence, skladové evidence, rozborů hospodaření a z provedené řádné inventarizace majetku a pohledávek k 31. 12. 2022.

V účetnictví sledujeme odděleně všechny ekonomické ukazatele na jednotlivé služby tj. na službu Domov pro seniory a na službu Chráněné bydlení. Vedle účetnictví vedeme od roku 2013 i Pomocný analytický přehled ke všem účetním dokladům.

#### Závazné ukazatele

Zřizovatel našemu zařízení stanovil pro rok 2022 včetně aktualizací během roku tyto závazné ukazatele:

Odvody z fondu investic :	8.077.12,60,- Kč
Limit mzdových prostředků :	121.729.935,- Kč
Prům. přepoč. počet zaměstnanců :	277,17

#### Skutečný průměrný přepočtený počet pracovníků k 31. 12. 2022 byl 278,2651

Plánovaný stav pracovníků na rok 2022 byl 277.

U pracovníků v sociálních službách došlo k překročení průměrného evidenčního počtu o 1,56 pracovníků z důvodu dlouhodobých pracovních neschopností (2 PSS PN před nástupem na MD) a u 2 pracovníků čerpání ŘD po ukončení MD. Za tyto zaměstnankyně již přijata náhrada.

U zdravotního úseku konkrétně u všeobecné sestry nebyl splněn úvazek o 0,0117 z důvodu odchodu sestry na MD a vysoké fluktuace u této pracovní pozice.

U provozního úseku jsme nesplnili úvazek u kuchařky o 0,8493 – nebylo možné pracovní pozici obsadit (3 kuchaři ukončili pracovní poměr), z tohoto důvodu vypomáhá stávající kuchařka při rodičovské dovolené na zkrácený úvazek. Současně u uklízečky byl úvazek překročen o 0,5562 pracovníků, z důvodu několika dlouhodobých nemocí (3) – byla zaměstnána 1 uklízečka na víc.

	plán	Skutečnost přepoč.	rozdíl
PSS	135	136,5698	1,5698
SZP	59	58,9883	-0,0117
Sociální prac.	8	8	0
THP	11	11	0
provoz	64	63,7069	-0,2931
celkem	277	278,2651	1,2651

## **Limit mzdových prostředků / 121.729.935,- Kč / :**

Schválený mzdový limit činil 117.566 000,- Kč. V 6/2022 se limit zvýšil o 3.151.520,- Kč z důvodu zohlednění novely nařízení vlády č. 531/2021 Sb. o platových poměrech zaměstnanců ve veřejných službách a správě od 1. 1. 2022, kterou se změnilo nařízení vlády 341/2017 Sb.

V 10/2022 se zvýšil opět mzdový limit o 1.012.415,- Kč v souvislosti s novelou nařízení vlády č. 264/2022 Sb. o plat. poměrech zaměstnanců ve veřejných službách a správě od 1. 9. 2022.

Celkový mzdový limit v roce 2022 tedy činil 121.729.935,- Kč.

Nad rámec mzdového limitu jsme čerpali mzdy v DČ ve výši 22.368 Kč, refundaci mezd při volbách ve výši 14.593- Kč a příspěvek při karanténě ve výši 159.194,- Kč. Jedná se o příspěvek dle zvláštního právního předpisu a nespadá do mzdového limitu. O tuto částku jsme zároveň snížili odvod sociálního pojištění.

Celkem jsme tedy mzdy čerpali ve výši 121.926.090,- Kč a to 196.155,- Kč nad rámec mzdového limitu.

## **Odvod z investičního fondu / 8.077.012,60 Kč/ :**

Schválený závazný ukazatel činil 8.080.000,- Kč. V rámci aktualizace rozpočtu a odpisového plánu na rok 2022 se odvod snížil o 2.987,84 Kč a aktualizovaný odvod tedy byl ve výši 8.077.012,16 Kč.

Všechny závazné ukazatele byli dodrženy a řádně vyúčtovány.

## **Dále jsme od zřizovatele dostali v roce 2022 tyto příspěvky:**

### **1. Příspěvek na provoz – mzdové náklady / 22.673.732,- Kč / UZ 00301**

Pro rok 2022 byl naší organizaci schválen tento příspěvek ve výši 29.550 tis. Kč. Na základě aktualizací rozpočtu a navýšení dotace MPSV nám byl příspěvek snížen o 6.876.268,- Kč

Celková výše příspěvku na provoz – mzdové náklady tedy činila k 31. 12. 2022 : 22.673.732,- Kč.

### **2. Příspěvek na provoz - odpisy / 8.077.012,16 Kč / UZ 00302**

Schválený příspěvek na provoz – odpisy byl ve výši 8.080 000. Kč. Během roku 2022 jsme aktualizovali plán odpisů včetně nákupu majetku z investiční dotace od zřizovatele, ve kterém jsme i prodlužovali doby odepisování u některého majetku a také posunovali datum zařazení nově pořízeného majetku, z důvodu pozdějšího nákupu a zařazení do evidence. Během roku nám byl snížen schválený příspěvek na odpisy o 2.987,84 Kč a aktualizovaný příspěvek na odpisy tedy činil 8.077.012,16 Kč.

V rámci vyúčtování příspěvků od zřizovatele za rok 2022 jsme neměli žádnou vratku příspěvku.

### **3. Příspěvek na provoz – pojistné plnění / 243.783,- / UZ 00305**

V 4/2022 došlo v našem zařízení k havárii - bylo nutné z provozních důvodů okamžitě vyměnit u výtahu v pavilonu E frekvenční měnič, encoder motoru a hnací řemen. /výtah slouží k přepravě imobilních klientů DS, stravy a prádla/. Opravu ve výši 249 tis. jsme hradili z fondu investic, protože jsme neměli dostatek provozních financí. Tato oprava byla řešena jako pojistná událost a plnění od pojišťovny ve výši 243 tis. Kč jsme obdrželi zpět v 10/2022 jako příspěvek na provoz - pojistné plnění. Rozdíl 6 tis. jsme uhradili z provozu.

### **4. Investiční příspěvek na pořízení investic / 752.117,76 / UZ 0011**

Během roku 2022 jsme postupně získali od zřizovatele finance na pořízení investic.

Pořizovali jsme: 2 ks vyhřívané tabletové vozíky pro 14 tabletů ve výši 250.295,76 Kč

2 ks stavěcí zvedáky do 200 kg vč. příslušenství ve výši 281.315,- Kč

1 ks virtualizační server vč. datového pole ve výši 220.507,- Kč

Všechny pořízené investice jsme řádně zařadili do majetku a odepisujeme dle odpisového plánu. Ostatní investiční akce, které jsme měli v investičních žádankách pro letošní rok nám nebyly schváleny a proto je budeme posunovat na další roky dle důležitosti. /vyhřívání tabletové vozíky, myčka podloží mis, elektr. zvedák nad 200 kg., izolace potrubí ÚT a TUV, malování pavilonů A,B,C a E, pojízdný úklidový vozík, generální opravy KJ 1+2, evakuační výtah v pav. E.

#### **5. Účelová dotace na provoz z MPSV - /62.823.900,- Kč/ UZ 13305**

V roce 2022 nám byla schválena účelová dotace z MPSV na základě 1. rozhodnutí ve výši 60.837.300,- Kč. V 10/2022 jsme na základě Dodatku č. 1 dostali navýšení o 1.272 700. Kč a v 12/2022 jsme na základě Dodatku č. 2 obdrželi navýšení o 713.900,- Kč. Celkem výše dotace z MPSV činila 62.823.900,- Kč. Všechny finanční prostředky jsme použili na mzdové náklady včetně zákonných odvodů a na zákonné pojištění Kooperativa. Rozpis čerpání MPSV je uveden v tab. Zdroje krytí viz. níže.

V roce 2021 nám byla schválena účelová dotace z MPSV ve výši 73.818.355,- Kč a byla vyčerpána na mzdové náklady včetně zákonných odvodů a zákonného pojištění Kooperativa.

#### **Stručný přehled výnosů a nákladů dle jedn. služeb k 31. 12. 2022 v tis. Kč**

<b>Výnosy:</b>	<b>DpS</b>	<b>CHB</b>	<b>Celkem</b>
dotace MPSV	60532	2293	<b>62825</b>
příspěvek na provoz UZ 00301	18560	2118	<b>20678</b>
příspěvek na provoz – odpisy UZ 00302	7494	583	<b>8077</b>
příspěvek na prov. – pojistné plnění 00305	239	4	<b>243</b>
transferové podíly	1 731	525	<b>2 256</b>
<b>CELKEM 672</b>	<b>88556</b>	<b>5523</b>	<b>94079</b>
příjmy od klientů	49401	1688	<b>51089</b>
příspěvky na péči	49845	0	<b>49845</b>
úhrady za výkony-zdravotní pojišťovny	16668	0	<b>16668</b>
stravné zaměstnanci	777	0	<b>777</b>
<b>CELKEM 602 – výnosy z prodeje služeb</b>	<b>116691</b>	<b>1688</b>	<b>118379</b>
<b>Ostatní příjmy</b>	<b>1878</b>	<b>36</b>	<b>1914</b>
<b>výnosy z pronájmu v DČ</b>	<b>195</b>	<b>115</b>	<b>310</b>
<b>CELKEM VÝNOSY</b>	<b>207320</b>	<b>7362</b>	<b>214682</b>

<b>Náklady :</b>	<b>DpS</b>	<b>CHB</b>	<b>Celkem</b>
spotřeba materiálu	20913	290	21203
spotřeba energií	6707	350	7057
opravy a udržování	1303	14	1317
cestovné	35	1	36
náklady na reprezentaci	3	0	3
ostatní služby	6167	111	6278
mzdové náklady	118085	4022	122107
zákonné sociální pojištění	39164	1309	40473
jiné sociální pojištění	484	18	502
zákonné sociální náklady	3692	92	3784
jiné daně a poplatky	3	0	3
ostatní náklady z činnosti	67	1	68
odpisy DDHM	9256	1116	10372
Tvorba a zúčtování opravných položek	2	0	2
náklady z drobného dlouhod. majetku	1383	8	1391
<b>CELKEM NÁKLADY</b>	<b>207265</b>	<b>7333</b>	<b>214598</b>

<b>Hospodářský výsledek /DČ/</b>	<b>55</b>	<b>29</b>	<b>84</b>
----------------------------------	-----------	-----------	-----------

#### Náklady v hlavní činnosti :

#### Rozbor nákladů v HČ - významné položky

účet	schvál. R	aktual. R	skutečnost	zdůvodnění rozdílů
	v tis. Kč	v tis . Kč	v tis. Kč	mezi schváleným rozpočtem a skutečností
<b>501 :</b>				
potraviny	13860	14740	15098	Zvýšení z důvodu nárůstu cen během roku
prádlo	481	401	397	Úspora z důvodu menšího nákupu dle aktul. potřeb oddělení
Potraviny-zaměstn.	800	800	777	Mírná úspora – velká nemocnost zaměstnanců
DDM do spotřeby a pod hranicí /028/	450	275	354	Úspora – z důvodu šetření rozpočtu
zdravotnický mater. vč. antig. test	832	460	434	Úspora – nenakupovali jsme antigenní testy, šetření
ost. všeobecný mat.	770	820	746	Mírná úspora – nižší růst cen oproti předpokladu
kancelářský mater.	720	758	680	Mírné úspora – nižší růst cen oproti předpokladu
mater. údržba, ND	380	508	475	Navýšení – některé opravy jsme realizovali sami, ne dodavat.
Čistící prostředky	1900	1575	1616	úspora– zvýšení cen až od 8/2022 – nová smlouva s dodavat.

Hygienické prostř.	525	490	428	úspora – nižší růst cen oproti předpokladu
PHM	76	110	114	Navýšení- růst cen PHM během roku

účet	schvál. R	aktual. R	skutečnost	zdůvodnění rozdílů
	v tis. Kč	v tis . Kč	v tis. Kč	mezi schváleným rozpočtem a skutečností
<b>502 :</b>				
voda	2070	1925	1814	Úspora - max. šetření vodou a nižší růst cen proti předpokl.
plyn	4940	3760	3097	Úspora - nižší růst cen proti předpokladu
elektrická energie	2320	2360	2004	Úspora - nižší růst cen proti předpokladu

účet	schvál. R	aktual. R	skutečnost	zdůvodnění rozdílů
	v tis. Kč	v tis . Kč	v tis. Kč	mezi schváleným rozpočtem a skutečností
<b>511 :</b>				
opravy budov do 100 tis.	410	105	213	Úspora – některé plánované akce se neuskutečnily z důvodu nárůstu cen nad 100 tis. Kč za jednotlivou opravu
běžné opravy zařízení	1191	1274	1011	Mírná úspora – jen běžné drobné opravy na zařízení ve všech provozech včetně havárie výtahu
Opravy dopr. prostředků	21	71	90	Nárůst – větší opravy na Iveco New /oprava zvedací plošiny, výměna ventilu EGR a výměníku /

#### Stručné zdůvodnění běžných drobných oprav na provozním úseku :

<b>opravy praček Primus , Elektrolux a Ekofrost</b> – výměna topných těles, řídicí jednotky, pojistek, výpustného ventilu, těsnění , oprava prádelenské technologie, výměna motoru a překroužkování
<b>Opravy žehličího lisu</b> – výměna vodní pumpy, žehličích pásů,
<b>Opravy sušiček</b> – výměna klínových řemenů, topných těles, stykače ohřívání, pojistek, motoru, manžet, ložisek a bubnu
<b>Opravy tiskáren</b> - výměna vodících válců , převodových pásů
<b>Opravy výtahu v kuchyni</b> – výměna vodících lišt a oprava dveří výtahu
<b>Oprava výtahů v pav. A</b> – oprava fotozávory a prasklých tlačítek
<b>Opravy výtahů v pav. C</b> – výměna řídicí jednotky, výměna UPS a fotozávory
<b>Opravy výtahů v pav. B</b> – výměna komunikátoru, kluznice dveří, nouzového zdroje, tlačítek a spínače dveří
<b>Opravy výtahů v pav. E</b> – výměna komunikátoru, kluznice dveří, náhradního zdroje, přivolávacího tlačítka a výměna frekvenčního výtahu – havárie /pojistná událost/
<b>Oprava výtahu pav. C</b> – opravy dveří výtahu
<b>Oprava oběhového čerpadla v kotelně</b> – převinutí motoru a přetěsnění ucpávek
<b>Opravy a výměna požárních hlásičů EPS</b> – výměna optickokouřových čidel u hlásičů
<b>Opravy čerpadel v jezírku</b> – převinutí motoru a přetěsnění ucpávek, výměna těla motoru
<b>Opravy plotostříhu</b> - výměna náhonu, kladky, desky, tlumiče, těsnění,, pružiny a startovacího setu
<b>Oprava hasících přístrojů</b> – doplnění směsi, výměna membrán a těsnění

<b>Opravy malotraktorků</b> – výměna olejů, filtrů, svíček, páky řízení, gufer, oprava motoru
<b>Oprava zametacího kartáče</b> – výměna ozubených řemenů a ložisek
<b>Oprava zabezpeč. Systému Merit</b> – výměna záložní baterie
<b>Oprava EPS v rozhlas. systému</b> – výměna záložních zdrojů, oprava kontaktů a svorkovnic
<b>Oprava KJ č. 2</b> – výměna trojcestného ventilu u chlazení
<b>Oprava kotlů Viadrus</b> – výměna termostatů a supresorů
<b>Oprava systému Honeywell</b> – výměna spínače tlaku, delty sondy, modulů a přehrátí soft. FW
<b>Oprava plošiny u IVECA</b> – výměna motoru, čerpadla a celého pohonu
<b>Oprava IVECA</b> – výměna olejů a filtrů, drobné opravy
<b>Oprava Superb</b> – výměna olejů, filtrů, žárovek, stahovadla , brzdových destiček apod.
<b>Opravy IVECO NEW</b> - výměna výměníku, pneumatik, oleje, filtrů, ventilu EGR a vyčištění potrubí,
<b>Oprava protipožárních dveří v pav. C</b> – seřízení při nedovírání
<b>Oprava VZT v pav. C</b> – výměna klapky u řídicího modulu
<b>Oprava vstupních dveří v pav. C</b> – výměna pohonu dveří
<b>Malování stravovacího provozu</b> – dodržení pravidel HACCAP
<b>Oprava potrubí na pav. B a C</b> – výměna prorezlých kolen u stoupaček a výměn prasklého potrubí
<b>Oprava hlavního přívodu plynu do kuchyně</b> – přetěsnění z důvodu úniku plynu
<b>Oprava klimatizace v pav. C</b> – oprava klapky servopohonu VZT
<b>Oprava elektrického vedení v rozvaděči</b> – oprava přívodních kabelů a svorek
<b>Opravy PVC v pav. E a B</b> – výměna poškozeného PVC za nové ve společenských místnostech
<b>Výměna poškozeného protipožárního skla v kapli na pav. C</b> – výměna za prasklé

#### **Stručné zdůvodnění běžných drobných oprav na zdravotním úseku :**

<b>Oprava inhalátoru</b> - výměna ventilátoru
<b>Opravy myček na nádobí 6x za rok</b> – výměna topných těles, hadic, těsnění, svorek hadic, trojcestného ventilu, spodních ramen a čerpadel
<b>Opravy čteček Preus 5x během roku</b> – výměna konektorů pro USB, tlačítek, baterií, krytů
<b>Opravy čistících strojů Clean Life</b> – výměna hladinová čidla, manometr, čerpadlo vody, ventilu, desky PCB, baterií, kabelů, konektorů a vyčištění stroje
<b>Oprava podložní mísy Ninjo</b> – výměna regenerátoru

#### **Stručné zdůvodnění běžných drobných oprav na stravovacím úseku :**

<b>opravy kuchyň. zařízení po roční servisní prohlídce /myčky, konvektomaty, ponorné mixery, kotle, roboty</b> - výměny hadiček u dávkovače, topná tělesa, změkčovače, konvektomat – výměna pistolí, dvoucestných ventilů, těsnění, žárovek, sond, mixery – výměna nožů, přív. šňůr, krytek spínačů, kotle – výměna víka, roboty – výměna nožů, přívodních šňůr, podložek, nerez. Nábojů, litinových nábojů, zajišť. Šroubů a nohy robota
<b>opravy chladících skříní 4x během roku</b> – doplnění chladící směsi, výměna duplikátoru, výměna čidel, výměna kondenzátoru, vyčištění kondenzátorů,
<b>Opravy konvektomatů 2x za rok</b> – výměna převodovky klapky a kliky, oprava spínače, výměna koncovky sprchy, odvápnění a vyčištění
<b>Oprava VZT v kuchyni po roční revizi</b> – výměna spínače tlaku
<b>Oprava kotle</b> – seřízení zapalování
<b>Opravy velkých myček 2x za rok</b> – výměna těsnění odtoku a oblouk hadice, výměna

čerpadla na oplach a silikonových hadiček
<b>oprava EZS Merit</b> - výměna čidla
<b>Oprava vah po roční revizi</b> – cejchování, oprava stojanu indikátor, zkouška správnosti et. Závažím, kontrola stálosti atd.
<b>Oprava multifunkční pánve</b> – výměna víka a sprchy

účet	schvál. R	aktual. R	skutečnost	zdůvodnění rozdílů
	v tis. Kč	v tis. Kč	v tis. Kč	mezi schváleným rozpočtem a skutečností
<b>512 :</b>				
cestovné	51	50	36	Úspora z důvodu konání většiny seminářů on-line

účet	schvál. R	aktual. R	skutečnost	zdůvodnění rozdílů
	v tis. Kč	v tis. Kč	v tis. Kč	mezi schváleným rozpočtem a skutečností
<b>518 :</b>				
poštovné	33	33	32	
konzult. a porad. sl.	62	64	74	zvýšení – zdražení služeb /inflace/
pevná linka,mobily	67	73	68	
revize	552	652	533	Mírná úspora – přesunutí z časových důvodů na 2023
Servis vč. výtahů	878	972	821	Mírná úspora – přesunutí z časových důvodů na 2023
ostraha objektu	1390	1246	1255	Mírná úspora – nižší cena u nové smlouvy od 8/2022 oproti předpokladu
komunální odpad	562	607	452	úspora z důvodu úprav cen u central. dodavatele od 7/21
nebezpečný odpad	2210	2335	2344	Navýšení z důvodu navýšení množství odpadu a zvýšení ceny
softw. Vyb.. do 7tis	30	30	20	úspora - vše nenakoupeno
údržba softw.a licenc a aktual. stávajících softwar	352	358	351	
Bankovní poplatky	42	33	35	Mírné snížení – zrušení poplatků na BÚ /Cash pooling/
ostatní	301	355	286	Mírné snížení u položek : telekomunikace, zprac. ekon. agendy a služby pro klienty z RF -využili jsme méně služeb,

účet	schvál. R	skutečnost	zdůvodnění rozdílů
	v tis. Kč	v tis. Kč	mezi schváleným rozpočtem a skutečností
<b>521 : HČ</b>			
prostředky na mzdy	116072	119084	Navýšení mezd od 1.1.2022 a 1. 9. 2022
OON	825	981	Navýšení – za dlouhodobé prac. neschopnosti
náhrady za nemoc	669	1861	Navýšení – COVID-19 /nemoc a karanténa/
Celkem mzd.nákl.	117566	121926	
Příspěvek na karanténu /Covid/	0	159	Příspěvek dle zvláštního předpisu. O tuto částku se snižoval odvod na sociální pojištění. Příspěvek se nepočítal do mzdového limitu.

<b>Zdroje krytí 521-527 HČ</b>	<b>MPSV</b>	<b>UZ 00301</b>	<b>Zvláštní příspěvek karanténa</b>	<b>Z výnosů ze služeb a z FO</b>	<b>Celkem HČ</b>
prostředky na mzdy - HM	46809	14977	0	57298	119084
OON	0	0	0	981	981
náhrady za nemoc	0	0	0	1861	1861
sociální pojištění	11608	3840	0	14201	29649
zdravotní pojištění	4213	1402	0	5202	10817
Kooperativa	194	80	0	228	502
FKSP	0	380	0	2039	2419
<b>CELKEM :</b>	<b>62824</b>	<b>20679</b>	<b>0</b>	<b>81810</b>	<b>165313</b>
<b>Příspěvek karant. Covid - 19</b>	<b>0</b>	<b>0</b>	159	0	159
<b>Mzdové náklady celkem :</b>			<b>165.472 tis. Kč</b>		

<b>účet</b>	<b>schvál. R</b>	<b>aktual. R</b>	<b>skutečnost</b>	<b>zdůvodnění rozdílů</b>
HČ	v tis. Kč	v tis . Kč	v tis. Kč	mezi schváleným rozpočtem a skutečností
<b>524, 525 , 527:</b>				
sociální pojištění	28990	29656	29649	Navýš. mezd od 1.1.2022 a 1. 9. 2022
zdravotní pojištění	10522	10821	10817	Navýš. mezd od 1.1.2022 a 1. 9. 2022
Kooperativa	491	502	502	Navýš. mezd od 1.1.2022 a 1. 9. 2022
tvorba FKSP	2336	2416	2419	Navýš. mezd od 1.1.2022 a 1. 9. 2022

<b>účet</b>	<b>schvál. R</b>	<b>aktual. R</b>	<b>skutečnost</b>	<b>zdůvodnění rozdílů</b>
	v tis. Kč	v tis . Kč	v tis. Kč	mezi schváleným rozpočtem a skutečností
<b>527:</b>				
OOPP oděvy a obuv	533	391	364	Úspora z důvodu velké fluktuace pracovníků a výdej použitých OOPP při nástupech.
OOPP hygiena COV.	720	855	721	
OOPP všeob. COV.	659	191	21	Úspora z důvodu mírného průběhu Covidu - minimální spotřeba roušek a respirátorů k ochraně zaměstnanců
preventivní prohlídky	91	41	37	Úspora – změna zákona o snížení prevent. prohlídek
školení	302	211	199	Úspora – proběhlo méně školení než před Covidem
Vstupní prohlídky	51	25	24	úspora – chybný předpoklad

účet	schvál. R	aktual. R	skutečnost	zdůvodnění rozdílů
	v tis. Kč	v tis. Kč	v tis. Kč	mezi schváleným rozpočtem a skutečností
<b>549:</b>				
TZ do 40 tis. Kč	50	50	6	Úspora - neproběhly plánované akce
Pojištění DAS	0	61	62	Nová smlouva

účet	schvál. R	aktual. R	skutečnost	zdůvodnění rozdílů
	v tis. Kč	v tis. Kč	v tis. Kč	mezi schváleným rozpočtem a skutečností
<b>551:</b>				
odpisy DDHM	10330	10333	10333	Zvýšení z důvodu vyšší nákupní ceny u nového majetku

účet	schvál. R	aktual. R	skutečnost	zdůvodnění rozdílů
	v tis. Kč	v tis. Kč	v tis. Kč	mezi schváleným rozpočtem a skutečností
<b>558:</b>				
hmotný majetek	1800	2000	1377	Snížení – pořídili jsme jen část tabletů s ohřevem, protože nám byl schválen nákup jen 2 ks tablet. vozíků s ohřevem.
Nehmotný majetek	30	30	0	Snížení – nebylo potřeba žádný pořizovat

### Rozpis položkového nákupu DDHM v roce 2022 :

název položek	Kč
1 ks elektrický zvedák - dar – doplnění na oddělení	10000
1 ks změkčovač do kuchyně – doplnění vybavení	10285
1 ks kompresor – náhrada za neopravitelný	4797
1 ks telefonní přístroj – náhrada za neopravitelný	4410
6 ks čteček pro sledování péče- doplnění a náhrada za nefunkční a neoprav	30407
6 ks myček na nádobí – náhrada za nefunkční a neopravitelné na oddělení	49530
1 ks křovinořez – náhrada za neopravitelný	4990
6 ks kancelářské židle – náhrada za opotřebované na oddělení	48139
3 ks monitory - náhrada za nefunkční	14502
2 ks PC na oddělení – náhrada za nefunkční	25549
9 ks chladiček ETA na pokoje klientů – náhrada za nefunkční	56637
1 ks přípojný strojek na mletí masa vč. nožů – doplnění vybavení	36715
3 ks termosy s víky – doplnění oddělení E1	21144
23 ks antid. matrace, 4 ks inval. Vozíky, 6s tonometrů, 1 křeslo do sprchy	
3 páry bezp. ochr. postranic – doplnění odd. E1 + ostatní odd.	180590

2 ks drtiče léků vč. příslušenství – doplnění na odd.	26983
5 ks úklidový vozík, 6 ks manipul. vozíků na prádlo a plato-nerez – doplnění na odd. E1 a ostatní odd.	85515
1 ks koupací závěs – doplnění na odd. C2	5088
3 ks síťový vak na zvedáky MaxiMove – doplnění na oddělení	60099
1 ks kávovar – doplnění na sekretariát	8199
2 ks aku vrtačky – výměna za nefunkční	8993
1 ks matracový systém /kompres matrace/ - dopl. na C2 proti dekubitům	26149
12 ks jídelní stůl, 12 ks židle, 4 ks vysazovací křesla, 4 ks stolek – odd. E1	284839
3 ks infuzní pumpa a 1 ks odsávačka – dovybavení dd. E1 a doplnění odd.	80162
13 ks šatní skříň vč. trezorku – dovybavení odd. E1	113581
1 ks černobílá tiskárna – doplnění na ekon. úsek	4038
1 ks oxymetr /kyslíkový koncentrátor/ - zkvavlitnění péče o klienty	24805
1 ks sprch. Vozík, 1 ks polohovací křeslo – dovybavení odd. E1	61150
14 ks vyhřívaný spodní díl k tablet. Setům – do nových vyhřív. tablet. vozíků	103673

## Výnosy v hlavní činnosti :

### 1. Příspěvek na provoz – mzdové náklady / 22.673.732,- Kč / UZ 00301

Pro rok 2022 byl naší organizaci schválen tento příspěvek ve výši 29.550 tis. Kč. Na základě aktualizací rozpočtu a navýšení dotace MPSV nám byl příspěvek snížen o 6.876.268,- Kč

Celková výše příspěvku na provoz – mzdové náklady tedy činila k 31. 12. 2022 : 22.673.732,- Kč.

### 2. Příspěvek na provoz - odpisy / 8.077.012,16 Kč / UZ 00302

Schválený příspěvek na provoz – odpisy byl ve výši 8.080 000. Kč. Během roku 2022 jsme aktualizovali plán odpisů včetně nákupu majetku z investiční dotace od zřizovatele, ve kterém jsme i prodlužovali doby odepisování u některého majetku a také posunovali datum zařazení nově pořízeného majetku, z důvodu pozdějšího nákupu a zařazení do evidence. Během roku nám byl snížen schválený příspěvek na odpisy o 2.987,84 Kč a aktualizovaný příspěvek na odpisy tedy činil 8.077.012,16 Kč.

### 3. Příspěvek na provoz – pojistné plnění / 243.783,- / UZ 00305

V 4/2022 došlo v našem zařízení k havárii - bylo nutné z provozních důvodů okamžitě vyměnit u výtahu v pavilonu E frekvenční měnič, encoder motoru a hnací řemen. /výtah slouží k přepravě imobilních klientů DS, stravy a prádla/. Opravu ve výši 249 tis. jsme hradili z fondu investic, protože jsme neměli dostatek provozních financí. Tato oprava byla řešena jako pojistná událost a plnění od pojišťovny ve výši 243 tis. Kč jsme obdrželi zpět v 10/2022 jako příspěvek na provoz - pojistné plnění. Rozdíl 6 tis. jsme uhradili z provozu.

### 4. Účelová dotace na provoz z MPSV - /62.823.900,- Kč/ UZ 13305

V roce 2022 nám byla schválena účelová dotace z MPSV na základě 1. rozhodnutí ve výši 60.837.300,- Kč. V 10/2022 jsme na základě Dodatku č. 1 dostali navýšení o 1.272 700. Kč a v 12/2022 jsme na základě Dodatku č. 2 obdrželi navýšení o 713.900,- Kč. Celkem výše dotace z MPSV činila 62.823.900,- Kč. Všechny finanční prostředky jsme použili na mzdové náklady včetně zákonných odvodů a na zákonné pojištění Kooperativa. Rozpis čerpání MPSV je uveden v tab. Zdroje krytí viz. výše.

# Rozbor výnosů v HČ - významné položky

účet	schvál. R	aktual. R	skutečnost	zdůvodnění rozdílů
	v tis. Kč	v tis . Kč	v tis. Kč	mezi schváleným rozpočtem a skutečností
<b>602 :</b>				
stravné klienti	19500	21850	22497	Zvýšení z důvodu navýšení úhrad za stravu od 3/2022
služby klienti	53	77	84	Zvýšení – služby využívá větší počet klientů CHB
příspěvek na péči	37000	49200	49846	Zvýšení z důvodu navýšení pnp u jedn. Stupňů od 1/2022
ubytování klienti	24180	28850	28508	Zvýšení z důvodu navýšení úhrad za pobyt od 3/2022
zdravotní pojišťovny	20712	18700	16668	Snížení z důvodu vyúčtování za rok 2021 a z důvodu předpokládaných vratek za rok 2022 /velký rozdíl počtu unikátních pojištěnců za rok 2022 a 2019 což je referenční období k vyúčtování
stravné zaměstnanců	800	800	777	Snížení – velká nemocnost zaměstnanců

účet	schvál. R	aktual. R	skutečnost	zdůvodnění rozdílů
	v tis. Kč	v tis . Kč	v tis. Kč	mezi schváleným rozpočtem a skutečností
<b>648 :</b>				
Použití RF	100	115	101	

účet	schvál. R	aktual. R	skutečnost	zdůvodnění rozdílů
	v tis. Kč	v tis . Kč	v tis. Kč	mezi schváleným rozpočtem a skutečností
<b>649 :</b>				
ostatní výnosy	70	49	50	Snížení – menší bonusy Makro a ostatní výnosy
Proúčtování do výnosů - dary	0	42	44	Věcné dary - 2 ks TV, 1 ks elektr. zvedák, kosmetické balíčky pro klienty, přesnídávky pro klienty, 4 ks polohovací postele

účet	schvál. R	aktual. R	skutečnost	zdůvodnění rozdílů
	v tis. Kč	v tis . Kč	v tis. Kč	mezi schváleným rozpočtem a skutečností
<b>662 :</b>				
Kreditní úrok	0	1649	1693	Kreditní úrok z účtu cash poolingů od 4/2022

účet	schvál. R	aktual. R	skutečnost	zdůvodnění rozdílů
	v tis. Kč	v tis . Kč	v tis. Kč	mezi schváleným rozpočtem a skutečností
<b>672 :</b>				
provoz- mzdové náklady UZ 301	29550	20679	20679	Snížení – vyšší dotace MPSV než byla v návrhu rozpočtu
odpisy KÚ UZ 302	8080	8077	8077	Snížení – nebyl pořízen všechen plánovaný majetek
MPSV UZ 13305	70496	62824	62824	Snížení proti schválenému rozpočtu z roku 2021
Provoz – pojistná	0	244	244	Havárie výtahu – výměna frekvenčního měniče na pav. E

událost UZ 305				
TP 1 - 8	2250	2256	2256	TP dle plánu odpisů na rok 2022

#### **Přehled výše investičních transferů a k nim transferových podílů :**

TP č. 1 z ROP - Rekonstrukce pavilonu B /2014/ ve výši 16.340.705,24 Kč  
TP č. 2 z ROP - Energetická úsporná opatření pavilonů A a B /2014/ ve výši 5.352.585,13 Kč  
TP č. 3 z SFŽP - Energetická úsporná opatření pavilonů A a B /2014/ ve výši 314.857,98 Kč  
TP č. 4 z ROP - Modernizaci hlavní budovy, část A /2015/ ve výši 12.712.740,82 Kč  
TP č. 5 z ROP - Rekonstrukci pavilonu A /2015/ ve výši 25.315.731,78 Kč  
TP č. 6 z ROP - Modernizaci hlavní budovy, část B a C /2015/ ve výši 25.179.721,69 Kč  
TP č. 7 z Projektu Aktivizace v Pohodě – ESF a SR  
    nákup 2 ks zvedáků typ Sara ve výši 141.772,- Kč  
    nákup 3 ks stolů SENTABLE ve výši 154.323,40 Kč  
TP č. 8 z finančních darů ve výši 80.000,- Kč na nákup 1 ks stavěcího zvedáku Sara

#### **Výsledek hospodaření v hlavní činnosti :**

HV za rok 2022 0,- Kč, neboť podle Zásad řízení PO pro rok 2022 jsme již dostávali od zřizovatele příspěvek na provoz – odpisy snížený o transferové podíly.

#### **Zhodnocení doplňkové činnosti v roce 2022**

V roce 2022 jsme měli uzavřeno 9 nájemních smluv na pronájem nebytových prostor dle zákona 89/2012 Sb. v platném znění.

1. Dermatologie MUDr. Kubicová s.r.o.
2. Kadeřnictví Stanislava Polášková
3. Pedikúra Věra Čapková do 31. 8. 2022
4. DAMAJ s.r.o. – kantýna
5. DAMAJ s.r.o. – příprava studené kuchyně
6. MUDr. Olga Kováčová psychiatrie s.r.o.
7. Myoskelet s.r.o. MUDr. Jana Šuňavská - neurolog
8. MUDr. Marie Terrichová s.r.o. – praktický lékař
9. Pedikúra Žaneta Škamná od 1. 9. 2022

Všichni nájemci mají s naší organizací uzavřenou platnou nájemní smlouvu s dodatkem pro rok 2022 z důvodu aktualizace cen /úklid, energie, odpisy, služby apod./. Všichni hradili nájemné v dohodnutém termínu dle smlouvy vždy do ukončení čtvrtletí. Z výše uvedených nájemních smluv nemáme žádné pohledávky k 31. 12. 2022 po splatnosti.

Hospodářský výsledek za rok 2022 činil 84.332,- Kč, který požadujeme převést do rezervního fondu a následně ho použít pro rozvoj hlavní činnosti organizace.

HV v DČ byl vytvořen ze zisku za pronájem plochy a zařízení dle nájemních smluv.

Oproti roku 2021 byl HV v DČ nižší o 3.551,- Kč, protože jsme nechali opravit kauter /naš majetek/, který částečně využívá Mudr. Kubicová.

#### **Náklady v DČ :**

- voda : klíčuje se dle odhadnuté průměrné spotřeby při vykonávání jednotlivých činností z náplně podnikatelské činnosti, protože měřidla vody nejsou v jednotlivých pronajatých prostorách. Jen MUDr. Terrichové se účtuje skutečná spotřeba vody, protože v pavilonu C je zabudované měřidlo v pronajatém prostoru. Cena vody je platného ceníku dodavatele pro daný rok.
- elektrická energie : klíčuje se dle jednotl. spotřebičů x čas x dny

- opět u MUDr. Terrichové a v kantýně se účtuje dle měřidel. a dle ceny za předcházející rok
- plyn : klíčuje se u všech nájemců dle m2 plochy a ceny za předcházející rok- pevná linka : dle skutečnosti z telefonní evidence příslušné telefonní linky
  - komunální a nebezpečný odpad : dle odhadnuté spotřeby a ceny platné pro daný rok
  - odpisy DDHM – výpočet na m2 z celkových odpisů jednotlivých pavilonů dle platného odpisového plánu na rok 2022 a počet dnů pronájmu prostor v roce 2022
  - mzdové náklady – za úklid pronajatých prostor a společných prostor /např. chodba před vstupem/  
Jsou vypočítány dle normy za úklid m2/1 minuta na počet uklízených metrů u jednotlivých nájemních smluv /v roce 2022 činila 2,56 Kč v pav. C a 2,52 v pav. B a D /1minuta/  
Mzdové náklady v DČ v roce 2022 činily 33.333,68 Kč. Z toho hrubé mzdy 22.272,, Kč a odvody 8.061,68 Kč.

#### Výnosy v DČ :

- nájemné plocha – užívané m2 x sazby schválené ROK pro Olomoucký kraj dle zón
- nájemné zařízení – užívané zařízení /výpočet z pořizovací ceny : 5% u nábytku a u přístrojů 10%

#### Peněžní fondy

##### Fond investic 416 :

Porovnání plánu čerpání FI z návrhu rozpočtu pro rok 2022 a skutečností dle aktualizovaných investičních žadanek během roku 2022 :

Plán nákupu majetku z IF dle návrhu rozpočtu na 2022	plán. cena v tis.	skut.cena v tis.	rozdíl v tis. úspora	Důvod úspory
2 ks mrazicí skříně do kuchyně	117	0	117	Přeloženo na rok 2023

Investiční akci, kterou jsme v návrhu rozpočtu na letošní rok plánovali pořídit z vlastních prostředků bez investiční žádanky, jsme přesunuli na následující rok, protože jsme z důvodu uhrazené havárie výtahu z FI neměli dostatek financí /finance jsme zpět od zřizovatele obdrželi až v 10/2022 a to bylo pozdě na objednání a následné dodání mrazicích skříní do konce roku 2022/.

Fond investic jsme letos tvořili finančně z příspěvku na odpisy ve výši 8.077.012,16 Kč a z odpisů v DČ ve výši 39.408,- Kč.,

Odvody zřizovateli letos činily 8.077.012,16 Kč ve 100% příspěvku na provoz – odpisy.

Zůstatek na FI činí k 31. 12. 2022 účetně i finančně 314.648,18 Kč. Konečný zůstatek FI za rok 2022 je vyšší proti předpokladu z návrhu rozpočtu o 233 tis. Kč z důvodu přesunutí nákupu 2 ks chladicích skříní na rok 2023.

##### FKSP 412 :

V roce 2022 se FKSP tvořil z 2 % z hrubých mezd a z náhrad za nemoc.

Z FKSP jsme čerpali jen rozpočtované položky dle návrhu rozpočtu.

Rozdíl mezi zůstatkem na FKSP a na bankovním účtu činí 12.288,96 Kč.

základní příděl z mezd za 12/22	+ 245.100,96 Kč
příspěvek na stravování za 12/2	- 13.716,-
příspěvek na penzijní připoj. za 12/22	- 125.100,-
příspěvek na doplňkové spoření za 12/2022	- 94.200,-
vyúčtování poplatků a úroků k 31.12.2022	+ 204,-

**rozdíl : 12.288,96 Kč**

Tento rozdíl se srovnal záúčtováním výše uvedených finančních operací v 1/2023.

**Rezervní fond z ostatních titulů 414 :**

V roce 2022 jsme obdrželi finanční dary ve výši 55.011,-,- Kč na nákup aktivizačních pomůcek a na aktivizaci klientů.

Během roku jsme z fondu vyčerpali částku 101.088,96 Kč na aktivizaci klientů a na nákup pomůcek.

**Rezervní fond tvořený ze zlepšeného HV 413 :**

V roce 2022 jsme do tohoto fondu převedli na základě schválení zřizovatele HV za rok 2021 ve výši 87.883,- Kč, což je HV z doplňkové činnosti.

**Fond odměn 411 :**

V roce 2022 jsme na fondu odměn neměli žádný pohyb.

**Stav pohledávek a závazků :****Nedobytné pohledávky :**

K 31. 12. 2022 nemáme žádnou nedobytnou pohledávku.

**Závazky po lhůtě splatnosti :**

K 31. 12. 2022 nemáme žádné závazky po lhůtě splatnosti.

**Hospodaření s majetkem :****Nemovitý majetek :**

Na majetkových kartách máme 4 obytné budovy /pavilon A, B, C, E/, pavilon D vč. koridoru, vrátnici, kotelnu, ovčín a zahradní pergolu.

Dále na 021 vedeme na základě předávacího protokolu k novému pavilonu C přeložku telekomunikační sítě, opravu vozovky, 2 komunikace vč. parkoviště a chodníků, drobnou architekturu, 3 venkovní osvětlení, trafostanice vč. elektrorozvaděče, oplocení, jezírko, 3 kanalizace dešťové a 2 studny. Všechny majetek je využíván pro potřeby organizace.

**Vybudování evakuačního výtahu v pavilonu B :**

V druhé polovině roku 2022 došlo k vybudování evakuačního výtahu v pavilonu B a uvedení do provozu. Byla to nezbytná nutnost k zajištění ochrany klientů a zaměstnanců v tomto pavilonu.

Investorem byl Krajský úřad ve výši 5.397.570,04 Kč a MPSV přispělo dotací ve výši 3 mil. Kč.

Celá investiční akce byla zařazena do majetku v 12/2022 v celkové hodnotě 8.397.570,04 jako TZ pavilonu B.

Dotace z MPSV se bude odepisovat jako investiční transfer č. 9 od 1/2023.

**Movitý majetek :**

Dopravní prostředky:

- Mercedes Benz Vito /pořízení 2007/, slouží k přepravě klientů, k nákupům apod.
- Škoda Superb /pořízení 2008/ referenční vozidlo
- IVECO Daily – dodávka /pořízení 2012/, slouží k převozu stravy mezi pavilony a stravovacím provozem
- IVECO Daily – dodávka /pořízení 2017/, slouží k přepravě čistého a špinavého prádla mezi pavilony a prádelnou

### **Výpočetní technika PC sestavy :**

V současné době máme v naší organizaci v evidenci a v používání 78 PC sestav, z toho je 45 sestav pořízených mezi roky 2006 – 2015.

Skoro všechny stávající PC jsou síťově propojeny z důvodu softwarů především sledovaná péče, klienti – úhrady, poradníky klientů, všechny účetní programy, sklady apod.

Tiskáren používáme celkem 38 ks. Na odděleních jsou černobílé tiskárny a barevné jsou v některých kancelářích ekonomického, provozního a sociálního úseku. Do roku 2015 je pořízených 15 tiskáren, ostatních 7 ks je nakoupených po roce 2015 a 16 ks máme bezplatně zapůjčené. .

Kopírek černobílých máme v organizaci celkem 10 ks z toho je jich 6 ks pořízených do roku 2015.

Dále máme v organizaci v evidenci a používání 6 ks notebooků, pořízených od roku 2013.

Všechna výpočetní technika je maximálně využívána z důvodu velkého počtu jednotlivých oddělení a z důvodu rozlehlosti organizace.

Majetek pořízený do roku 2015 se již postupně začal obměňovat z důvodu stáří a nerentabilních oprav nebo nedostatku náhradních dílů.

### **Softwary na účtu 018 :**

**od fy Preuss** užíváme softwary : evidence majetku –prádla, jídelničky, stravníci, sklady, depozita  
- síťové verze /pořízení 2011/  
Sledovaná péče a poradníky - síťová verze /pořízení 2013/

**od fy GORDIC** užíváme : účetní softwary : UCR, rozpočet a PAP síťová verze /pořízení 2013/  
KDF, KXF, PED, pokladny /pořízení 2011/  
majetkové softwary: EMA – evidence majetku, tisk štítků /pořízení 2012/

V 11/2018 proběhla instalace nové verze účetních softwarů na vyšší verzi a to SLQ. Tato nová verze byla nutná pořídit z důvodu již zastaralé původní verze, neobsahující potřebné informace a možnosti v účetnictví a rozpočtu dle nových právních předpisů /např. GDPR/ a z důvodu větších požadavků na účetní programy. Účtovat v této vyšší verzi účetnictví jsme začali od 1/2020.

**od fy TÚ Šurkal Olomouc** užíváme : softwar automatická spojovatelka /pořízení 2013/  
Softwar Tarif 3000 /pořízení 2014/ v r. 2019 byl aktualizován

**od fy VEMA Brno** užíváme: softwar pro zpracování mezd /ELDP, RNP/ včetně dokoupených doplňkových softwarů / sledování insolvencí, komunikace se ZP, personalistiku, registr nemocenského pojištění, prohlášení poplatníka daně z příjmů fyzických osob GDPR /

V roce 2019 jsme upravedovali systém Anet-Time na poslední verzi á 72 tis. Kč a pořídili jsme úpravu eximu v softwaru VEMA pro plánování směn dle osobního čísla a nakoupili jsme nový software e-Neschopenka k zajištění zákonných povinností od 1. 1. 2020.

**od fy ANeT Brno** užíváme: softwary pro docházkový systém

Při předání nového pavilonu C v roce 2013 jsme převzali do užívání softwary pro datové body, grafický nadstavbový systém apod. celkem 9 ks SW pro řízení chodu pavilonu C.

Všechny stávající softwary využíváme. Jsou pravidelně dle potřeby aktualizovány, aby jejich využití bylo účelné. V roce 2022 jsme žádný nový software nepořizovali. V roce 2023 plánujeme aktualizaci spisové služby dle nových zákonných požadavků a nákup softwaru na oznámení záměru slevy na pojistném /nový zákon 2023/.

## **Významné majetkové změny**

### **na účtu 028 Drobný dlouhodobý hmotný majetek:**

**Pořízení :** V roce 2022 jsme nakoupili drobný hmotný majetek v hodnotě 1.390 tis. Kč, Nový majetek jsme v letošním roce nakupovali zejména k doplnění druhé poloviny odd. E1 v DPS, dále doplnění potřebného majetku na stávající oddělení a k obnově stávajícího majetku / výměna za majetek nevyhovující, opotřebovaný a neopravitelný/. Podrobný rozpis včetně důvodů k nákupu nového majetku je uveden v tabulce viz. výše.

### **Vyřazení :**

V roce 2022 jsme vyřadili majetek z účtu 028 v hodnotě cca 811 tis. Kč z důvodu stárí, poškození, neopravitelnosti, neupotřebitelnosti, nerentabilních oprav apod. Z části to byl starý nevyhovující majetek, který byl v roce 2022 nahrazen novým a část majetku byl majetek starý, poškozený a neupotřebitelný. Vyřazený majetek jsme nechali ekologicky zlikvidovat fy SUEZ odpady nebo odbornými firmami např. EKOFRIST /elektronika, bílá technika, apod./

### **na účtu 022 Dlouhodobý hmotný majetek :**

**Pořízení :** V roce 2022 jsme pořizovali majetek jen z investičního příspěvku od zřizovatele ve výši 752 .117,76 Kč.

Pořídili jsme: 2 ks vyhřívané tabletové vozíky pro 14 tabletů ve výši 250.295,76 Kč  
2 ks stavěcí zvedáky do 200 kg vč. příslušenství ve výši 281.315,- Kč  
1 ks virtualizační server vč. datového pole ve výši 220.507,- Kč

### **Vyřazení :**

V roce 2022 jsme vyřadili na účtu 022 majetek v hodnotě 573 tis. Kč. Vyřadili jsme majetek nefunkční a neopravitelný a to : 1 ks konvektometru a 2 ks elektrické sklopné pánve. Tento majetek jsme nechali ekologicky zlikvidovat fy Gastrocentrum Přerov.

### **Nájemní vztahy:**

V roce 2022 jsme měli uzavřenou smlouvu na pronájem plynových lahví od fy Linde Technoplyn a.s. Praha /2 ks na plyn TG-2 a 1 ks na ACE/ ve výši 11.104,- Kč za rok a smlouvu na bezplatný pronájem 16 ks tiskáren od fy Cartouche Plus s.r.o. z Horní Suché.

### **Pojistné události :**

Během roku 2022 jsme řešili v organizaci 1 pojistnou událost.

V 4/2022 došlo v našem zařízení k havárii - bylo nutné z provozních důvodů okamžitě vyměnit u výtahu v pavilonu E frekvenční měnič, encoder motoru a hnací řemen. /výtah slouží k přepravě imobilních klientů DS, stravy, prádla/. Opravu ve výši 249 tis. jsme hradili z fondu investic, protože jsme neměli dostatek provozních financí. Tato oprava byla řešena jako pojistná událost a plnění od pojišťovny ve výši 243 tis. Kč jsme obdrželi zpět v 10/2022 jako příspěvek na provoz - pojistné plnění. Rozdíl 6 tis. jsme uhradili z provozu.

### **Inventarizace :**

Inventarizace byla provedena na základě Příkazu ředitele č. 1/2022 a na základě platné směrnice k inventarizaci. Žádné manko ani přebytek nebyl při inventarizaci majetku zjištěn. Závěrečná zpráva byla předložena panu řediteli a po schválení byla zaslána na KUOK na ekonomický odbor na majetkové a správní oddělení a ekonomické oddělení včetně všech požadovaných příloh /soupisů analytických účtů, sumářů apod./

Na podrozvaze vedeme nakoupený drobný hmotný majetek od 1.000,- do 2.999,- Kč dle analytického členění, nové softwary do 6.999,- Kč, vyřazené pohledávky, krátkodobé podmíněné pohledávky včetně z transferů, krátkodobá i dlouhodobá pasiva a dlouhodobé podmíněné závazky z důvodu užívání cizího majetku

#### **Přehled věcných darů : /hodnota 140.064,44 Kč/**

V roce 2022 jsme dostali tyto věcné dary :

- 1 ks elektrický zvedák /p. Sedláček Olomouc/
- 400 ks kosmetických balíčků pro klienty /fy YVES ROCHER s.r.o. Praha/
- 270 ks přesnídávek Hami /fy Danone s.r.o. Praha/
- 2 ks televizorů LG a Sharp /p. Zeitler Olomouc a p. Petráš Dolany/
- 1 ks handbike trenažer /spol. Cesta za snem, z.s. Praha/

#### **Přehled kontrol za rok 2022 na ekonomickém a personálním úseku:**

Během roku 2022 probíhaly běžné kontroly dle Zákona o finanční kontrole /předběžné, průběžné, fyzické kontroly/ u objednávek, žádanek, účetních dokladů, došlých a vystavených faktur apod.

V 1/2022 proběhl audit čerpání finančních prostředků z účelové dotace na zajištění sociálních služeb v rámci Programu finanční podpory Podprogram č. 1 za rok 2021 z MPSV. Při auditu i přezkoumání vyrovnávací platby za rok 2021 nebyly zjištěny žádné nedostatky.

Ve dnech 31. 10. 2022 – 1. 11. 2022 proběhla kontrola z OSSZ v Olomouci na kontrolu plnění povinností zaměstnavatele v nemocenském pojištění, v důchodovém pojištění a při odvodu pojistného na sociální zajištění a příspěvku na státní politiku zaměstnanosti za období od 1. 5. 2019 do 30. 9. 2022. Nabyly zjištěny žádné nedostatky.

#### **Školení zaměstnanců ekonomického a personálního úseku :**

V letošním

roce stejně jako v roce minulém probíhala většina seminářů z důvodu Covidu-19 on-line a v daleko menší míře než v předcházejících letech. Některé firmy ani semináře nepořádali.

Absolvovali jsme jen pro nás nejpodstatnější semináře a to semináře, které se zabývaly problematikou vedení účetnictví včetně účtování transferů, vedení majetku, schvalování účetní závěrky, změn ve spisové službě a archivnictví, školení HACCAP, školení hygienického minima.

Dále se personalistka a mzdová účetní účastnily školení na pracovněprávní aktuality, pracovně lékařskou službu, plnění povinného podílu osob se zdravotním postižením, FKSP a sociální fondy, systém odměňování v sociálních službách, zdanění mezd a platů v roce 2022.

#### **Ostatní skutečnosti :**

#### **srovnání s r. 2021**

Počet účetn dokladů. v r.2022 :	vnitřní doklady :	801 ks	-	18
	došlé faktury :	1 629 ks	-	43
	vydané faktury	133 ks	-	38
	bankovní operace :	2.907 ks	-	79
	hlavní pokladna :	1.226 ks	-	40
	pokladny úhrad klientů :	1.082 ks	-	41
	depozitní pokladny klientů :	26.683 ks	+	2.239

Ubylo vnitřních dokladů, vydaných faktur a následně bankovních operací a to především z důvodu nevykazování pro ZP testování antigenními testy. Ubylo i došlých faktur, protože bylo v letošním roce již neprobíhal nákup covidových pomůcek. Snížil se i počet pokladních dokladů v pokladnách úhrad klientů a to z důvodu snižování počtu klientů na CHB. Významně se však opět navýšil počet depozitních dokladů, protože se otevřela 2. část nového oddělení DPS E1 a skoro všichni noví klienti si své finance uložili na depozita.

### **Používané softwary :**

Používáme účetní softwary fy GORDIC /UCR vč. PAPu, KDF, KXF, WIN, pokladny, EMA-majetek/. Skladovou evidenci vedeme v softwaru od fy Preus.

Pro zpracování docházky používáme softwar od firmy ANeT a pro zpracování mezd a personalistiky máme softwary od firmy VEMA včetně různých doplňků softwaru, které potřebujeme k vedení mezd a personalistiky.

### **Účtování zásob :**

Způsob účtování zásob : Všechny zásoby kromě PHM účtujeme způsobem A přes 111/112  
Jen zásoby PHM účtujeme způsobem B přes 5xx.

### **Zajištění stravování zaměstnanců :**

Zaměstnanci mají zajištěno stravování v našem stravovacím provozu.

Cena stravného byla 36,- Kč, z toho příspěvek z FKSP činil 6,- Kč u obědů a 4,- Kč u večeří.

V příštím roce plánujeme mírné zdražení obědů kvůli avizovanému zdražování energií i potravin.

### **Účet 408 – opravy předcházejících účetních období**

Na tomto čtu jsme v roce 2017 účtovali částku 560.246,- Kč.

Tato chyba vznikla při účtování výnosů u VOZP v roce 2016. V roce 2019 jsme účtovali u všech zdravotních pojišťoven do výnosů částky do maximální úhrady z dodatků pro rok 2019 a rozdíl jsme přepočítali koeficientem dle platných dodatků na dohadné položky, abychom předešli tomuto problému při vyúčtování za rok 2019.

### **Závěr :**

Celý rok 2022 byl již stabilizovaný, co se týče počtu klientů oproti loňskému roku, kdy ještě probíhala pandemie COVID-19.

Na CHB jsme měli schválenou kapacitu 22 klientů, ale skutečný počet klientů v CHB byl podstatně nižší a to až 15 klientů k 31. 12. 2022 z důvodu přesunu klientů na DPS při zhoršeném zdravotním stavu a nepřijímání již nových klientů na CHB z důvodu snížení kapacity na 19 klientů od 1. 1. 2023.

Na DPS jsme měli schválenou kapacitu 346 klientů a tu jsme během roku 2022 udržovali na plném počtu.

Všechny ekonomické ukazatele byly zpracovány dle směrnice Rady Olomoucké kraje a Zásad hospodaření příspěvkových organizací platných pro rok 2022.

Od roku 2020 plánujeme generální opravy kogeneračních jednotek 1 a 2 a rekonstrukci staré uhelny. Žádná z těchto velkých akcí nebyla ani v roce 2022 uskutečněna z nedostatku financí.

V roce 2022 jsme plánovali pro klienty postavit druhý altán včetně přístupového chodníku, ale ani tyto investiční akce neproběhli kvůli nedostatku financí.

Jako nezbytná nutnost se jeví vybudování ještě evakuačního výtahu v pavilonu E z důvodu ohrožení klientů na životě. /projekt je již vypracován/. Výtah by byl využíván pro zásobování stravou na odděleních, přesun materiálu a běžnou potřebu. Na tomto pavilonu je pouze jeden nákladní výtah, který, je letitý a letos se musel nechat z důvodu havárie vyměnit frekvenční měnič.

Na pavilonu B již došlo k vybudování evakuačního výtahu v 2. polovině roku 2022.

Dále je nezbytné přebudování všech stávajících výtahů na všech odděleních na výtahy evakuační v počtu 6 /z výše uvedených důvodů / Jedná se o 2x pavilon A, 2x pavilon B a 2x pavilon E

Další potřebnou akcí je bezbariérová úprava stávajících chodníků a navazujících cest pro snadnější mobilitu našich klientů po celém zařízení.

A nadále zůstává naší hlavní vizí revitalizace parkovní aleje v zadním traktu našeho pozemku s vytvořením klidové a relaxační zóny navazující na již vybudované jezírko.