



VÝROČNÍ ZPRÁVA O ČINNOSTI ORGANIZACE 2022



Dům seniorů FRANTIŠEK
Náměstí na Haně, p. o.

Obsah

1	ÚVODNÍ SLOVO.....	3
2	ZÁKLADNÍ INFORMACE O ORGANIZACI.....	4
2.1	HISTORIE A SOUČASNOST	5
2.2	POSÍLÁNÍ A CÍLE ORGANIZACE	6
3	ZÁZEMÍ DOMOVA	7
4	PŘEHLED O ČINNOSTI DOMOVA	8
4.1	INFORMACE O POSKYTOVANÉ POBYTOVÉ SLUŽBĚ	9
4.2	ÚHRADY UŽIVATELŮ.....	11
4.3	AKTIVIZAČNÍ ČINNOSTI	12
4.4	KULTURNÍ A SPOLEČENSKÉ AKCE V ROCE 2022.....	13
5	ORGANIZAČNÍ STRUKTURA	16
5.1	STAV ZAMĚSTNANCŮ K 31.12.2022	16
5.2	ORGANIZAČNÍ SCHÉMA	17
5.3	VZDĚLÁVÁNÍ ZAMĚSTNANCŮ	19
5.4	ROZDĚLENÍ A ČINNOST ÚSEKŮ	20
5.5	ČERPÁNÍ MZDOVÝCH PROSTŘEDKŮ.....	23
6	ZÁKLADNÍ ÚDAJE O HOSPODAŘENÍ	24
6.1	ROZPOČET 2022	24
6.2	ÚDAJE Z VÝKAZU ZISKŮ A ZTRÁT	24
6.3	ÚDAJE Z ROZVAHY	26
6.4	FOND KULTURNÍCH A SOCIÁLNÍCH POTŘEB	27
6.5	REZERVNÍ FOND	27
6.6	FOND INVESTIC	28
7	KONTROLY	28
8	SPONZORING	28
9	ZÁVĚR.....	29



Pan L. prožil nejhlubší ztrátu, kterou si lze představit. Žena, která kráčela po jeho boku celých 62. let, odešla navždy. Společný život prožili v rodinném domě ve vesnici v blízkosti Olomouce. Pan L. choval zvířata, pěstoval zeleninu a ovoce. Společně vychovali dvě děti, se kterými měli krásný vztah.

Na sklonku života žili v pokoji pro manželské páry a trávili spolu veškerý svůj čas. Pro svoji přátelskou povahu byli oblíbeni všemi obyvateli Domu seniorů FRANTIŠEK v Náměšti na Hané. Aktivně navštěvovali veškeré akce, které byly v domově pořádány.

Po smrti manželky, pozbyl pan L. smysl života a pozvolna se začínal uzavírat do sebe. Hluboký smutek mu pomohly překonat děti z mateřské školy v Náměšti na Hané. Mateřská škola spolupracuje s domovem v rámci projektu Čtecí babičky a dědečkové. Mimo to probíhají pravidelná mezigenerační setkávání, která jsou pro seniory jako pohlazení po duši. Pan L. si tato setkání oblíbil natolik, že se rozhodl chodit číst pohádky i za dětmi do školky. Pohádky si pečlivě vybírá, a dokonce skládá dětem vlastní říkanky a básničky.

Mimo tuto aktivitu je pan L. velkým milovníkem hudby. Díky tomu má spoustu kamarádů a známých, se kterými domlouvá koncerty a dělí se o svoji radost s ostatními klienty. Na koncertech spolu všichni zpívají a radují se ze života.

1 Úvodní slovo

Vážení,

uplynulý rok byl plný změn a vizí, jak společně pracovat na zkvalitňování služeb a života v našem domově. Stejně jako předešlý rok, jsme se potýkali s ohnisky viru COVID 19 a chřipkou, která nás potrápila v nebyvalé síle. Ráda bych proto ocenila maximální nasazení všech pracovníků domova a poděkovala jim za celoroční usilovnou práci.

Jak již jsem zmínila výše, došlo v našem Domově k mnoha výrazným změnám. Jednou z největších změn se stal přechod na program Cygnus, který nám umožnil komplexně uchopit agendu spojenou s chodem domova. Naše úsilí se zaměřilo více směrem ke klientům a pracovali jsme společně na zkvalitnění života obyvatel domova. Tato snaha přetrvává do dalšího období.

Přechod na jiný systém práce, organizační a personální změny nejsou vždy přijímány snadno. Proto se mnohdy ani nám nedařilo vše uchopit a přijmout tak, jak bychom si představovali. Musím však konstatovat, že i přes různá nedorozumění a občasná vzájemná nepochopení, jsme se posunuli o velký kus kupředu a směřujeme tak vstříc novým trendům v oblasti sociální práce.

Jedním z důležitých milníků naší práce je rozvoj paliativní péče. V předešlém roce jsme intenzivně spolupracovali s mobilním hospicem Caritas. Díky této spolupráci jsme byli schopni doprovázet klienty našeho domova v závěru života, bez nutnosti převozu do zdravotnického zařízení. V této oblasti nás čeká ještě mnoho práce, ale již dnes vím, že disponujeme týmem pracovníků, kteří mají chuť a energii se v této oblasti vzdělávat a poskytovat tak veškeré možnosti, které jsme schopni obyvatelům našeho domova nabídnout. V budoucím období bychom se rádi zaměřili i na práci s rodinami klientů, které jsou jejich neodmyslitelnou součástí, a to jak během pobytu seniora v Domově, tak i po jeho ukončení.

Rozvoj Domova by se neobešel bez podpory zřizovatele a různých dárců ať významných či drobných, kteří se velkou měrou podíleli na doplnění či výměně již zastaralého či nefunkčního mobiliáře Domova. Všem, kteří nás v minulém roce podpořili, patří upřímný dík za všechny klienty a pracovníky Domova.

Práce na rozvoji domova má mnoho podob a možností. Dalo by se říct, že je nekonečná. Stále je co zlepšovat a nacházet nové cesty a způsoby, jak přiblížit život v zařízení sociálních služeb co nejvíce životu v domácím prostředí. Jak vytvořit přátelskou atmosféru, kde se budou cítit dobře především klienti, ale také ti, kteří o ně ve dne v noci pečují, zajišťují úklid, stravu, technické a ekonomické zázemí našeho Domu seniorů František Náměšť na Hané. K tomu všemu je však potřeba lidský potenciál, který je ochoten neustrnout a kráčet vstříc všemu co dnešní, ač v mnoha ohledech nelehká, doba nabízí.

S úctou

Mgr. Renata Vidrasová, DiS.

ředitelka

2 Základní informace o organizaci

Název organizace: Dům seniorů FRANTIŠEK Náměšť na Hané, p.o.

IČO: 75004381

Sídlo: Komenského 291, 783 44 Náměšť na Hané

Datová schránka: 4gqkj8u

Bankovní spojení: KB Olomouc; 27-4231550227/0100

Webové stránky: <https://www.ddnamestnahane.cz/>

Kontaktní údaje:

Mgr. Renata Vidrasová, DiS. <i>Ředitelka organizace</i>	777 833 955, reditel@ddnamestnahane.cz
Lenka Navrátilová <i>Ekonom - účetní</i>	606 045 190, ekonom@ddnamestnahane.cz
Mgr. Bc. Martina Kurfürstová <i>Vedoucí sociálního úseku</i>	778 981 929, socialni@ddnamestnahane.cz
Miroslava Stratilová <i>Vrchní sestra</i>	606 045 191, zdravotni@ddnamestnahane.cz
Bronislav Matoušek <i>Správce a údržba budovy</i>	778 981 898, udrzba@ddnamestnahane.cz

Předmět činnosti:

Poskytování sociální služby „Domovy pro seniory“ (dle § 49 zákona č. 108/2006 Sb., o sociálních službách)

Forma:

Příspěvková organizace

Zřizovatel:

Olomoucký kraj, Jeremenkova 40a, 779 11 Olomouc

Zápis v OR:

Organizace zapsaná v Obchodním rejstříku, vedeném u Krajského soudu Ostrava, odd. Pr, vložka 724

2.1 Historie a současnost



Historie Domova se začala psát již v roce 1939, kdy nechal František Ottáhal postavit dům pro staré občany Náměště na Hané, který byl pojmenován Domovem Odpočinku. O obyvatele se tehdy staraly řádové sestry. V době německé okupace byl v této budově zřízen vojenský lazaret.

V roce 1954 převzala domov státní správa a název Domova byl v roce 1955 změněn na Domov důchodců. V lednu roku 2003 byla zřízena příspěvková organizace a v roce 2009 byl Domov přejmenován na **Dům seniorů FRANTIŠEK Náměšť na Hané, p.o.**

Dům seniorů FRANTIŠEK Náměšť na Hané p.o. se nachází 15 km západně od Olomouce v městysi Náměšť na Hané.

Současnou podobu získal Domov v letech 2016 a 2017, kdy byla vybudovaná nová přístavba a poté proběhla celková rekonstrukce staré budovy. Kapacita domova je 53 klientů, kteří jsou ubytovaní ve 26 dvoulůžkových a 1 jednolůžkovém pokoji, přičemž vždy dva pokoje mají společné sociální zařízení, rozdělené na samostatnou koupelnu a WC. Z tohoto počtu jsou v domově k dispozici čtyři dvoulůžkové manželské pokoje se samostatným sociálním zařízením. Stejně tak uživatel jednolůžkového pokoje využívá vlastní sociální zařízení.

Obyvatelé domova a jejich blízcí, kteří je navštěvují, mohou využívat vybavené kuchyňky, které jsou na každém patře. Oblíbeným místem odpočinku jsou tři prostorné terasy, společenská místnost a jídelna. K objektu patří zahrada s altánem, která je od jara do podzimu hojně využívána.

Celá budova Domu seniorů FRANTIŠEK je bezbariérová a splňuje nejnovější kritéria pro bydlení seniorů.

2.2 Poslání a cíle organizace

Posláním domova, je poskytování kvalitní pobytové sociální služby osobám, které mají vlivem věku a zdravotního stavu sníženou míru soběstačnosti, tím mohou být odtrženy od společnosti a potřebují péči, kterou není možno zajistit jiným druhem sociální služby nebo rodinou. Naší snahou je zajištění důstojného a bezpečného života a poskytování takové podpory a pomoci, aby mohly vést plnohodnotný a kvalitní život.

Cílem organizace je umožnit obyvatelům, aby mohli využívat takový rozsah služeb, který bude co nejvíce přizpůsobený jejich individuálním potřebám a požadavkům, s důrazem na co nejvyšší míru soběstačnosti a nezávislosti.

Veškeré činnosti jsou směřovány k tomu, aby se život obyvatelů domova přiblížil co nejvíce běžnému životu v domácím prostředí.

Další snahou je v co nejvyšší možné míře zapojit uživatele, s ohledem na jejich věk a možnosti zvládání, do běžného života společnosti.

Cílovou skupinu tvoří senioři s věkovou strukturou mladší (60-80 let) a starší (nad 80 let), kteří se ocitli v nepříznivé sociální situaci z důvodu věku nebo zdravotního stavu, mají sníženou soběstačnost a vyžadují pravidelnou pomoc, kterou jim nemůže zajistit rodina, ani nejbližší okolí a nelze ji rovněž zajistit ani dostupnými sociálními službami.

Péče, pomoc a podpora je poskytovaná prostřednictvím sociální a zdravotní služby. Důraz je kladen na zachování co nejvyšší míry soběstačnosti, dle individuálních potřeb jednotlivých uživatelů. Naším cílem je zajistit obyvatelům domova důstojný, a s ohledem na možnosti a schopnosti, aktivní život.

Zásadami pro poskytování sociální služby jsou:

- Respekt k soukromí uživatele.
- Je respektována svobodná vůle uživatele.
- Profesionalita – zaměstnanci pružně reagují na změny u uživatelů, doplňují si vzdělání, dodržují nastavená pravidla, týmovou spolupráci, jednotný přístup spolu s dalšími odborníky.
- Individuální přístup dle potřeb, dovedností, schopností a možností uživatele.
- Zachování lidské důstojnosti a úcta k člověku.
- Podpora samostatnosti a nezávislosti na poskytované službě.
- Ochrana práv uživatele s respektováním práva na přirozené riziko vyplývající z osobního rozhodnutí uživatele.
- Zajištění kvality života, která uživatelům co nejvíce přiblíží způsob života v domácím prostředí.
- Podpora sociálních kontaktů, spolupráce s rodinnými příslušníky uživatelů.

3 Zázemí domova

Dům seniorů FRANTIŠEK Náměšť na Hané, příspěvková organizace, je poskytovatelem sociální služby s kapacitou 53 lůžek. Jak již bylo zmíněno v úvodu, zařízení disponuje dvoulůžkovými a jedním jednolůžkovým pokojem. Jednolůžkový pokoj a dalších 18 dvoulůžkových pokojů se nachází v prostorách nově vybudovaného pavilonu. V původní rekonstruované budově je 8 dvoulůžkových pokojů, z nichž 4 jsou určeny párům.



Pokoje jsou vybaveny sociálním zařízením, vždy maximálně pro čtyři klienty. Pokoje pro páry a jednolůžkový pokoj má samostatné sociální zařízení (WC a koupelnu). Na každém patře se nachází vybavená čajová kuchyňka, kde si mohou obyvatelé nebo návštěvy připravit nápoje, ohřát jídlo či uschovat potraviny v lednici. V přízemí se nachází společenská místnost, ve které probíhají pravidelné aktivity a případná školení nebo setkání zaměstnanců.

Domov dále disponuje terapeutickou a relaxační místností, vybavenou aktivizační místností a prostorem pro kadeřnici a pedikérku, které jsou zejména uživatelkami velmi vítané. Součástí domova je i ordinace lékaře, kterou pravidelně navštěvuje obvodní lékař a psychiatr.



K pobytu na čerstvém vzduchu lákají během příznivého počasí tři terasy a okrasná zahrada, která je osázena ovocnými stromy a keři. Vyhledávaným místem odpočinku je krytý zahradní altán. Zahrada je v letních měsících využívána na různé aktivity a společenské akce, pořádané pro obyvatele domova,

ale i pro širokou veřejnost. Součástí zahrady je senior park, který lze využít pro aktivní odpočinek či rehabilitační cvičení.

V suterénu budovy se nachází technické zázemí, šatny se sociálním zařízením pro zaměstnance a prádelna, která je vybavena dvěma velkokapacitními pračkami a plynovou sušičkou.



4 Přehled o činnosti domova

Do roku 2022 jsme vkročili s nadějí, že budou obnoveny veškeré aktivity, na které byli obyvatelé a zaměstnanci domova z minulých let zvyklí. Zimní měsíce jsme se ještě potýkali s vysokou nemocností, ale v průběhu roku se chod domova pomalu vrátil do zajatých kolejí.

V roce 2022 se zaměstnanci seznámili s novým programem a začali s vedením dokumentace v elektronické formě. Pracovali jsme na organizaci práce v přímé péči. Do počtu nám přibyli dva zaměstnanci a mohli jsme přenastavit systém denních směn na 1+5 (jedna zdravotní sestra a pět pracovníků/pracovnic v sociálních službách). Noční směna zůstala nezměněna 1+1 (jedna zdravotní sestra a jedna nebo jeden pracovníce/pracovník v sociálních službách). Organizace a systém směn bude dále upravován dle náročnosti péče o klienty, abychom zachovali kvalitu péče a rodinný ráz domova.

I během roku 2022 jsme se potýkali se zvýšenou nemocností a využívali jsme pomoc 4 pracovníků na DPP a DPČ. Počet pracovníků na DPP a DPČ je ustálen na počtu 3 (pracovnice v sociálních službách) 1 (pracovnice úklidu). Jedná se zejména o studentky sociální práce, či ženy v důchodu a na MD.

Díky dárcům se nám podařilo pořídit zdravotnické přístroje a aktivní antidekubitní matrace, které neruší klienty hlukem kompresoru. Byly vyměněny pasivní antidekubitní matrace, které již byly za horizontem své životnosti. Zahájili jsme přípravu na chladicí box, který bude sloužit na uložení infekčního odpadu.

Dál rozvíjíme paliativní přístup a spolupracujeme s multidisciplinárním týmem mobilního hospice. Klienty domova začal pravidelně navštěvovat pastorační asistent, který se stal nezbytnou součástí péče o klienty.

4.1 Informace o poskytované pobytové službě

Náplň činností poskytované služby je v souladu s ustanoveními zákona o sociálních službách (§ 49 – domovy pro seniory)

Jedná se o následující služby:

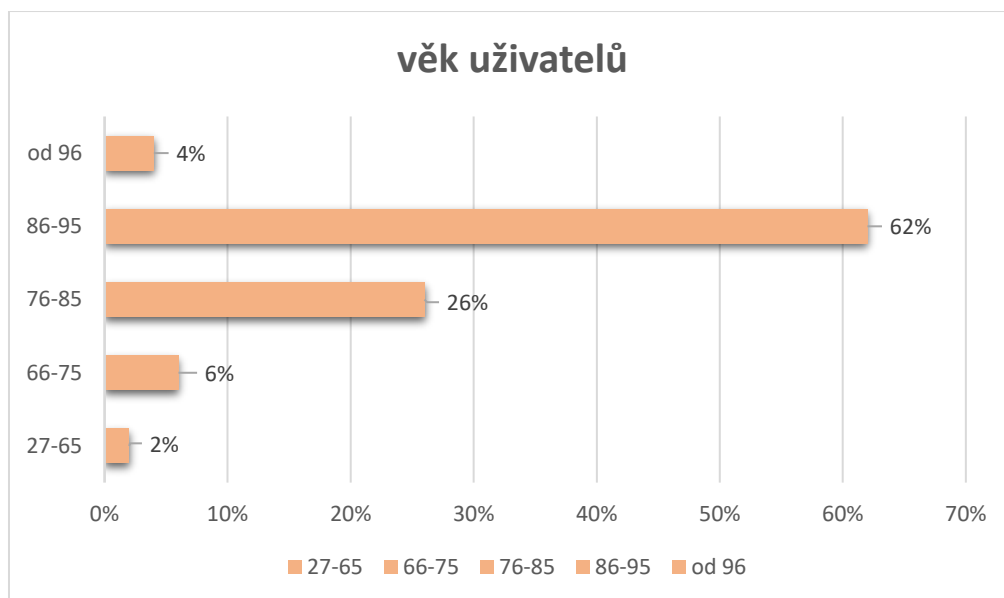
- Poskytování stravování.
- Poskytování ubytování.
- Pomoc při zvládání běžných úkonů péče.
- Pomoc při osobní hygieně nebo poskytnutí podmínek pro osobní hygienu.
- Zprostředkování kontaktu se společenským prostředím.
- Sociálně terapeutické činnosti.
- Aktivizační činnosti
- Pomoc při uplatňování práv, oprávněných zájmů a obstarávání osobních záležitostí.

Kapacita:	53 lůžek
Průměrný věk uživatelů:	86,5 let
Počet přijatých uživatelů v roce 2022	19
Počet zemřelých uživatelů v roce 2022	21
Počet ukončených smluv v roce 2022	1
Počet neuspokojených žadatelů v roce 2022	125

K 31. 12. 2022 bylo v domově 50 klientů

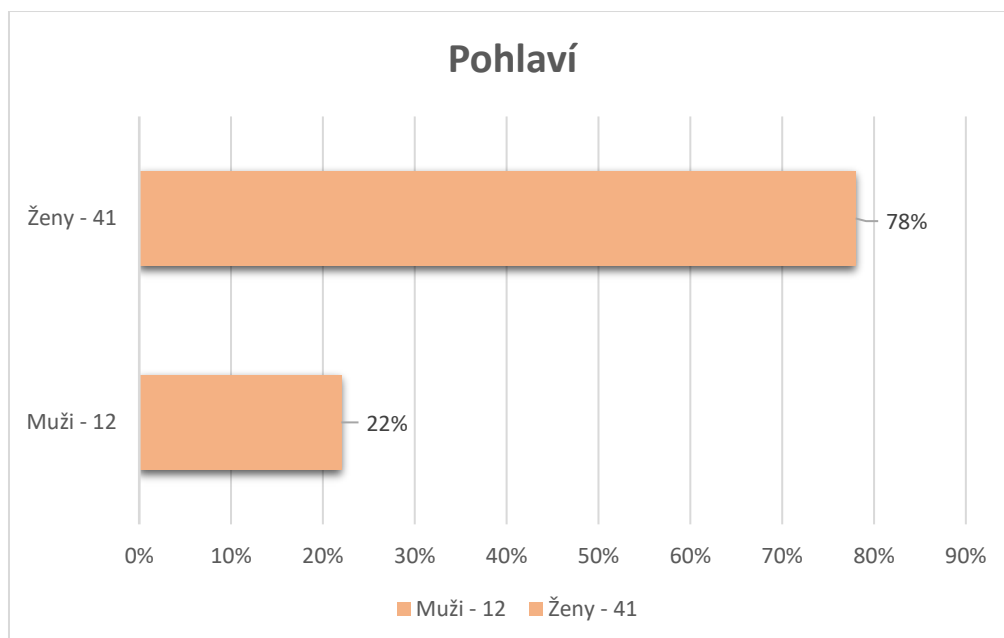
Věková struktura uživatelů k 31. 12. 2022

27 až 65 let	1	2%
66 až 75 let	3	6%
76 až 85 let	13	26%
86 až 95 let	31	62%
Od 96 let	2	4%



Z celkového počtu obyvatel domova převažovaly k 31. 12. 2022 ženy

Muži	11	22%
Ženy	39	78%



4.2 Úhrady uživatelů

Úhrada za pobyt a stravu k 31. 12. 2022

Dle § 73 zákona č. 108/2006 Sb., o sociálních službách, musí zůstat uživateli po zaplacení úhrady alespoň 15 % příjmů, což je zohledněno při stanovení úhrady. Tam kde nelze, vzhledem k výši důchodu, tuto podmínku dodržet, je přistoupeno ke snížení úhrady.

	Dvoulůžkový pokoj	Jednolůžkový pokoj	Manželský pokoj
Ubytování za měsíc	6 600	7 350	6 900
Strava za měsíc	6 000	6 000	6 000
Celkem ubytování a strava	12 600	13 350	12 900

Obsazenost lůžek

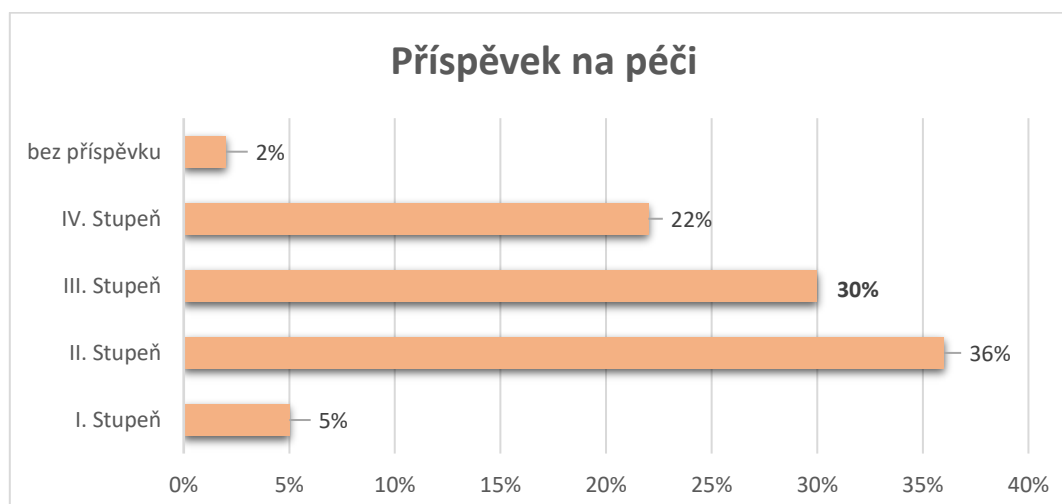
Při kapacitě 53 lůžek, byla průměrná obsazenost 95,8 %.

Počet uživatelů s přiznaným příspěvkem na péči k 31. 12. 2022

Příspěvky na péči je poskytován osobám, které jsou závislé na pomoci jiné fyzické osoby a jsou významnou součástí rozpočtu organizace. Stupeň závislosti je posuzován dle schopnosti zvládnutí základních životních potřeb (mobilita, orientace, komunikace...).

V roce 2022 byl cca 50 % obyvatel domova přiznán příspěvek III. a IV. stupně. Snížil se počet obyvatel v I. stupni příspěvku na péči a bez příspěvku na péči. Z uvedeného vyplývá, že roste počet klientů, kteří potřebují zvýšenou míru pomoci.

Stupeň příspěvku na péči	počet	%
I. Stupeň	5	10%
II. Stupeň	18	36%
III. Stupeň	15	30%
IV. stupeň	11	22%
Bez příspěvku	1	2%





4.3 Aktivizační činnosti

V roce 2022 se mohly aktivity klientů opět naplno rozběhnout. Prostřednictvím aktivit jsou obyvatelé domova zváni na společenská setkávání, mezigenerační setkávání, kulturní akce, pohybové aktivity, kognitivní trénink atd. Cílem je podpora sociálních kontaktů a zachování vůle a dovedností potřebných k vykonávání běžných denních činností. Aktivity zajišťují a organizují dvě aktivizační pracovnice (1,14 úvazku), nemalou měrou se podílejí klíčoví pracovníci a je-li to třeba, jsou zapojeni i ostatní zaměstnanci domova.

Individuální aktivity – aktivizační pracovnice se věnuje klientům, kteří jsou trvale upoutáni na lůžko a díky nepříznivému zdravotnímu stavu již nemohou navštěvovat společná setkávání. Přítomnost druhého člověka je pro imobilní klienty velmi důležitá. Aktivita probíhá dle schopností a přání klienta (povídání, vzpomínky, trénink paměti, četba knih nebo časopisů...).

Skupinové aktivity – těchto aktivit se zpravidla účastní klienti, kteří jsou schopni samostatného pohybu (s hůlkou, chodítkem...) nebo jim nedělá potíže déle sedět. Klienti se pravidelně scházejí na kavárně, která se koná v jídelně, kde si společně vypijí kávu a mají přichystané drobné občerstvení. V rámci kavárny jsou pořádány různé tematické besedy a akce. Dále se scházejí ve společenské místnosti, kde společně cvičí nebo vyrábějí různé předměty, které poté slouží jako upomínkové předměty, nebo výzdoba domova.

Harmonogram pravidelných aktivit:

- úterý, pátek dopoledne cvičení,
- úterý, pátek odpoledne ruční práce,
- středa individuální aktivizace a ve čtvrtek dopoledne,
- čtvrtek odpoledne kavárna,
- 2x měsíčně Mše svatá,
- 1x měsíčně canisterapie,
- pátek dopoledne návštěva pastoračního asistenta.



4.4 Kulturní a společenské akce v roce 2022

Leden



- Tříkrálová kavárna
- Mezigenerační setkání – projekt Čtecí babičky a dědečkové s MŠ Náměšť na Hané
- Společné setkání s koordinátorkou projektu Čtecí babičky a dědečkové

Únor



- Masopustní kavárna
- Oslava MDŽ

Březen



- Společné setkání s trenérkou paměti Jitkou Juráňovou
- Jarní ruční práce s paní Sýkorovou z Loučan
- Přednáška paní kastelánky Jitky Vychodilové o zámku a Náměšti
- Velikonoční ruční práce s paní Sýkorovou z Loučan

Duben



- Návštěva velikonočního náměšťského zámku
- Velikonoční mezigenerační setkání – projekt Čtecí babičky a dědečkové s MŠ Náměšť na Hané
- Velikonoční setkání s paní Absolonovou – velikonoční zvyky a výroba kraslic – ukázky
- Velikonoční setkání s náměšťským komunitním centrem
- Čarodějnická kavárna s koncertem pana Sýkory z Loučan

Květen



- Zdobení májky s MŠ Náměšť na Hané
- Ruční práce s hostem paní Vyhlídalovou
- Setkání s hostem paní Bubeníkovou z Náměště
- Májová slavnost – koncert pana Sýkory z Loučan
- Lego hrátky s MŠ v Náměšti v rámci projektu Ninin sen
- Koncert pana Hampla na harmoniku

Červen



- Cvičení se studenty FTK UP, obor rekreologie
- Výlet se seniory do Olomouce – koncert v oranžerii
- Sportovní den s dětmi MŠ v Náměšti na Hané
- Divadelní vystoupení souboru z náměšťského zámku, zhlédnutí společně s dětmi z MŠ Náměšť

Srpen



- Cestovatelská beseda s promítáním
- Návštěva dětí z Dětského centra Ostrůvek v Olomouci
- Zahradní slavnost s kapelou Holóbkova mozeka

Září



- Výlet se seniory do Čech pod Kosířem

Říjen



- Den otevřených dveří
- Ruční práce s hostem paní Vyhlídalovou
- Mezigenerační setkání – projekt Čtecí babičky a dědečkové s MŠ Náměšť na Hané
- Mezigenerační setkání – projekt Čtecí babičky a dědečkové s MŠ Náměšť na Hané

Listopad



- Podzimní harmonikový koncert s panem Hamplem
- Svatomartinské mezigenerační setkání – projekt Čtecí babičky a dědečkové s MŠ Náměšť na Hané
- Adventní harmonikový koncert

Prosinec



- Mikulášská nadílka s Mikulášskou družinou
- Návštěva vánočního jarmarku v RCO Olomouc
- Adventní kavárna s návštěvou týmu z Bistra Helen v Olomouci
- Návštěva vánočního zámku v Náměšti
- Vánoční mezigenerační setkání – projekt Čtecí babičky a dědečkové s MŠ Náměšť na Hané
- Strom splněných přání z OC Globus
- Vánoční setkání s náměšťským komunitním centrem
- Vánoční besídka klientů a zaměstnanců domova

Výlety a všechny uvedené akce jsou plánovány společně s klienty. Domov spolupracuje s mateřskou školou v Náměšti na Hané v rámci mezigeneračního setkávání a projektu Čtecí babičky a dědečkové. Další spolupráce je navázána se střední školou designu a módy Prostějov. Žáci zmíněné školy plánují výzdobu chodeb a společných prostor. V předvánočním čase navštívili klienty a malovali jejich portréty, které posloužili jako vánoční dárky pro rodinné příslušníky.



Od května začal domov pravidelně navštěvovat pastorační asistent, který je vždy v pátek k dispozici jak klientům, tak i zaměstnancům, případně i rodinným příslušníkům. Pan kaplan, jak jej klienti oslovují, poskytuje osobní rozhovory, pomoc při hledání smyslu života ve stáří a nemoci, společnou modlitbu, ale i pouhou lidskou blízkost.

Dění v domově a různé zajímavosti, básně a jiné, jsou publikovány v měsíčníku František nebo formou plakátů, letáků vyvěšených na nástěnkách a nově i na Facebookových stránkách domova. Veškeré fotografie jsou na sociálních sítích a stránkách domova publikované se souhlasem klientů.

5 Organizační struktura

V čele organizace stojí ředitelka, jmenovaná Radou Olomouckého kraje, která odpovídá za hospodaření a činnost organizace. Zastává roli vedoucí organizace a plní úkoly vyplývající z obecně závazných předpisů.

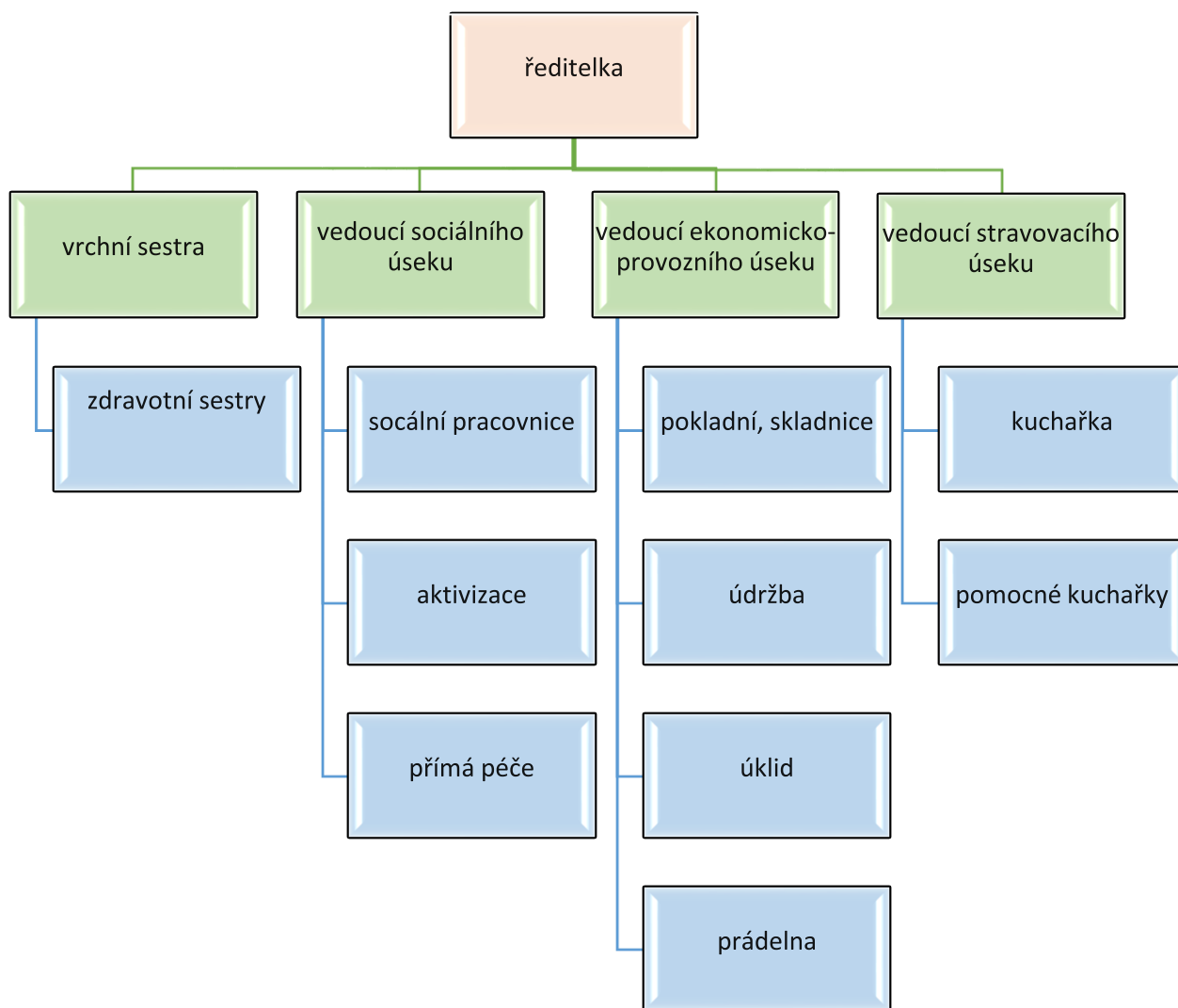
Pracovní týmy jsou rozděleny do čtyř úseků, dle charakteru činností. Řízením jednotlivých úseků jsou pověřeni vedoucí pracovníci, kterým jsou podřízeni další zaměstnanci, za jejichž činnost jsou odpovědní. Kompetence a povinnosti zaměstnanců jsou uvedeny v pracovních náplních, podle pracovních pozic.

5.1 Stav zaměstnanců k 31.12.2022

Úsek	Pracovní pozice	Počet zaměstnanců	úvazky	Počet celkem
	Ředitelka	1	1,0	1
Ekonomicko-provozní	Ekonomka, účetní - vedoucí úseku	1	1,0	7
	Pokladní, skladnice	1	1,0	
	Pracovnice úklidu	3	3,0	
	Pradlena	1	1,0	
	Pracovník údržby	1	1,0	
Sociální úsek	Sociální pracovníce – vedoucí úseku, zástupkyně ředitelky	1	1,0	16
	Sociální pracovníce, aktivizační	1	0,875	
	Aktivizační pracovníce	1	0,7	
	Pracovníci v sociálních službách	16	14,3	
Zdravotní úsek	Vrchní sestra	1	1,0	7
	Všeobecná sestra	6	5,0	
Stravovací úsek	Vedoucí stravovacího úseku, kuchařka	1	0,875	4
	Kuchařka	1	0,875	
	Pomocná kuchařka	2	1,75	



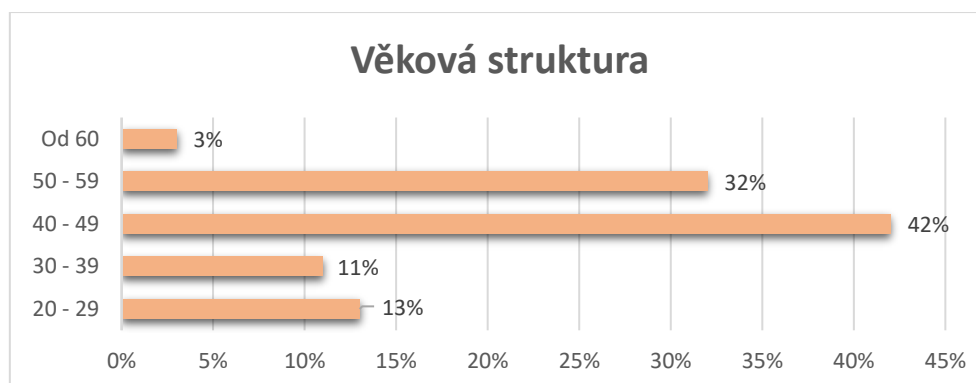
5.2 Organizační schéma





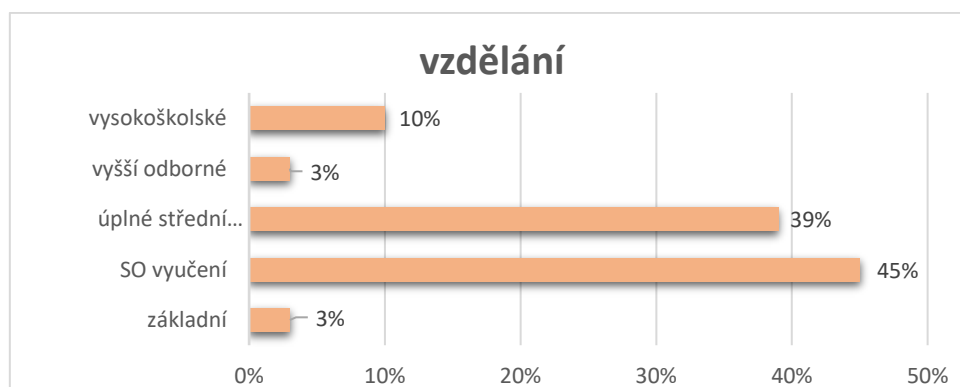
Věková struktura zaměstnanců

věk	muži	ženy	celkem	%
20 – 29 let	1	4	5	13 %
30 – 39 let	0	4	4	10 %
40 – 49 let	3	13	16	42 %
50 – 59 let	0	12	12	32 %
Od 60 let	0	1	1	3 %



Struktura podle dosaženého vzdělání

nejvyšší dosažené vzdělání	muži	ženy	celkem	%
základní	0	1	1	3 %
SO vyučení	4	13	17	45 %
úplné střední odborné	0	15	15	39 %
vyšší odborné	0	1	1	3 %
vysokoškolské	0	4	4	10 %



5.3 Vzdělávání zaměstnanců

Sociální pracovníci a pracovníci v sociálních službách mají zajištěné povinné, 24 hodinové vzdělávání. Profesní rozvoj pracovníků přispívá ke zvyšování kvality poskytované služby.

Do vzdělávání jsou zahrnuty i zdravotní sestry a ostatní profese, které se podílí na chodu domova.

Forma	Název	Počet hodin vzd.	Počet účastníků
Akreditovaný kurz	Praktická krizová intervence	24	1
Akreditovaný kurz	Etické a normativní chování ke klientům sociálních služeb	8	1
Akreditovaný kurz	Základy první pomoci v zařízení sociální péče	8	31
Akreditovaný kurz	Základy první pomoci v zařízení sociální péče	6	6
Akreditovaný kurz	Pohybové aktivity pro seniory	8	2
Akreditovaný kurz	Vedení týmu	16	2
Akreditovaný kurz	Péče o klienty s Parkinsonovou chorobou v zařízeních sociálních služeb	8	2
Akreditovaný kurz	Smyslová aktivizace	6	1
Akreditovaný kurz	Typologie osobnosti	16	2
Akreditovaný kurz	Možnosti hledání komunikace s klienty s poruchou rozumového spektra	8	2
Akreditovaný kurz	Emoční inteligence v přístupu ke klientovi seniorského věku v sociálních službách	8	1
Akreditovaný kurz	Profesionální etické chování	8	3
Akreditovaný kurz	Proměny ve stáří a jejich simulace s využitím gerontoobkleku	8	1
Akreditovaný kurz	Prevence bolestí zad pro pracovníky přímé obslužné péče	8	1
Akreditovaný kurz	Kvalifikační kurz pracovníka v sociálních službách	150	1
Stáž	Domov seniorů POHODA Chválkovice, p. o.	8	4
Stáž	Centrum sociálních služeb Prostějov, p. o	8	2
Stáž	Domov pro seniory Červenka, p.o.	8	5
Účast na konferenci/kongresu	Nemocniční kaplani na střední Moravě - příklady dobré praxe	6	2
Účast na konferenci/kongresu	Současné výzvy v paliativní péči	8	3
Účast na konferenci/kongresu	XII. Výroční kongres poskytovatelů sociálních služeb	10	2
Účast na konferenci/kongresu	Sociální služby na přelomu tisíciletí	8	2
Školící akce	Komunikační ELNEC	16	2
Školící akce	Paliativní péče v domově pro seniory	4	20
Školící akce	Praktické ukázky používání polohovacích a aktivizačních pomůcek	4	17

5.4 Rozdělení a činnost úseků

Ekonomicko-provozní úsek – zajišťuje řešení ekonomických záležitostí a provádění účetních operací, evidenci materiálů a hmotného majetku. Jednou z důležitých činností ekonomického úseku je zajištění materiálně technického zázemí tak, aby bylo možné poskytovat co nejkvalitnější službu obyvatelům domova.

Provozní úsek je odpovědný za úklid, provoz prádelny, údržbu, opravy budov a hmotného majetku a údržbu zahrady. Současně zajišťuje pravidelná školení požární ochrany a BOZP, pečuje o zaměstnance v oblasti bezpečnosti práce, zajišťuje a eviduje ochranné pracovní pomůcky. Dále zajišťuje kontroly elektrospotřebičů a revize technického zázemí domova.



Sociální úsek – pracovníci sociálního úseku zabezpečují poskytování sociální péče v souladu s platnými standardy kvality a zákonem o sociálních službách. Zajišťují volnočasové aktivity, komunikaci s rodinnými příslušníky, uplatňují individuální přístup ke každému uživateli.

Od ledna 2022 se pracovníci sociálního úseku začali seznamovat s programem CYGNUS 2, který umožnil komplexní vedení sociální dokumentace. Stejně jako ostatní úseky, bylo třeba pracovníky vybavit potřebnou technikou. V denní místnosti tak vznikl prostor pro počítač a notebook, na kterém pracovníci přímé péče pracují. Zpřehlednila se tak evidence poskytované péče, vedení průběžných záznamů, plán péče a individuální plánování. Všechny tyto náležitosti byly dosud vedeny ručně.

Sociální pracovnice jsou propojeny nejenom s pracovníky v přímé péči, ale i se stravovacím a zdravotním úsekem.

Stejně jako zdravotní sestry, tak i pracovníci sociálního úseku, prošli základním školením v oblasti paliativní péče, která se dotýká kompletně všech zaměstnanců domova. Pracovníci v přímé péči se dnem i nocí, po celý rok, starají o naplnění základních potřeb klientů. Jejich práce je fyzicky i psychicky velmi náročná. Abychom zmírnili fyzickou náročnost práce, proběhlo v zařízení školení a předvedení kompenzačních pomůcek, které usnadňují každodenní péči o klienty.

Sociální úsek byl vybaven kluznými prostěradly, polohovacími podložkami, fixačním pásem a dalšími potřebnými pomůckami, které zmírňují náročnost péče a jsou komfortní pro klienty. Pracovníci se postupně učí a zvykají si na nové trendy v jejich práci.



Zdravotní úsek – zajišťuje zdravotní a ošetrovatelskou péči v souladu s ošetrovatelskými standardy, prostřednictvím zdravotních sester, spolupracuje s ošetřujícími a odbornými lékaři, dohlíží nad dodržováním hygienických a protiepidemických zásad, spolupracuje se stravovacím úsekem v rámci zásad racionální výživy.

Začátkem roku 2022 čekala na zdravotní sestry novinka v podobě nového programu CYGNUS 2, který se stal nepostradatelným pomocníkem zdravotního úseku. Další pomocí bylo pořízení počítačového vybavení, bez kterého by nebylo možné s programem pracovat. Nový program umožňuje koordinovanou spolupráci všech úseků domova. Zdravotní sestry mají díky tomuto programu kompletní přehled o užívateli, a to nejen ve zdravotní, ale také v sociální oblasti. Z toho vyplývá zkvalitnění péče o klienty a také usnadnění práce sester při vykazování výkonů na zdravotní pojišťovny.

Začali jsme se věnovat otázce paliativní péče a navázali spolupráci s mobilním hospicem, „*Hospicová péče Caritas*“. Zaměstnanci se účastnili školení na téma Paliativa a domácí hospicová péče, ať již jednotlivě mimo domov, anebo hromadně na školící akci pořádané naší organizací.

Tato spolupráce je pro nás velkým přínosem. Převážnou většinu klientů, kteří se nacházejí v terminálním stádiu nemoci, trpí bolestmi a jinými zdravotními obtížemi, již není nutné odesílat do zdravotnického zařízení. Paliativní lékař a zdravotní sestry poskytují pomoc přímo v domově a garantují 24 hodin, 7 dní v týdnu možnost telefonické nebo osobní intervence. Klientům, jejich rodinám a pracovníkům je k dispozici celý multidisciplinární tým mobilního hospice (pastorační asistent, psycholog, ...). Tímto je obyvatelům domova umožněn důstojný a klidný odchod, ve známém prostředí, v přítomnosti rodiny a blízkých osob.

Ve zmiňovaném období byly pořízeny nové zdravotnické přístroje, které umožní kvalitnější ošetrovatelskou péči. Veškeré výkony, které je nyní možné klientům vyžadujícím zdravotní péči nově poskytnout, jsou vykazovány zdravotním pojišťovnám. Navýšení úhrad je finančním přínosem pro naše zařízení.

Komfort imobilních klientů nyní nově zajišťují aktivní antidekubitní matrace, díky kterým se nám daří prevence a hojení dekubitů.

Začali jsme spolupráci s nutriční sestrou a lékařem, kteří nám pomáhají správně zajistit výživu klientů s problémy v přijímání běžné stravy.



Stravovací úsek – kvalifikovaný personál zajišťuje přípravu a výdej celodenní stravy uživatelům. Pracuje v souladu se systémem kritických bodů HACCP. Pracovnice připravují denně čerstvé domácí jídlo z kvalitních surovin a ohledem na všeobecné zásady zdravé výživy pro osoby staršího věku. Jídelní lístky sestavuje vedoucí kuchyně dle jednotlivých diet. V domově se pravidelně schází stravovací komise sestavená z řad personálu a uživatelů.

O chod stravovacího úseku se starají čtyři pracovníce – dvě kuchařky a dvě pomocné kuchařky. Strava je klientům podávána buď v jídelně, nebo na pokojích, dle individuálního přání či aktuálního zdravotního stavu.

Stravovací provoz byl dovybaven škrabkou na brambory, která je umístěna v přípravně zeleniny. Její osazení vyžadovalo drobné stavební úpravy.

V rámci spolupráce se sociálním úsekem, který má na starosti doplňování tekutin z várníc, které po vyprázdnění čistí a připravují k dalšímu naplnění, bylo vybudováno mycí centrum v prostoru mezi kuchyní a jídelnou. Součástí centra je myčka nádobí na hrnky pro imobilní klienty, která byla přesunuta z denní místnosti pracovníků přímé péče. Vše potřebné je nyní na jednom místě, což zajišťuje větší komfort a efektivitu práce.



5.5 Čerpání mzdových prostředků

V minulém roce 2022 byla částečně naplněna povinnost zaměstnávat osoby se zdravotním znevýhodněním. Byla taktéž využívána forma náhradního plnění.

K datu 31. 12. 2022 jsme evidovali celkem 38 zaměstnanců. V době nemocí a dovolených nám na provozním, sociálním a zdravotním úseku pomáhali pracovníci na DPP nebo DPČ. Tito pracovníci odpracovali celkem 1 382 hodin.

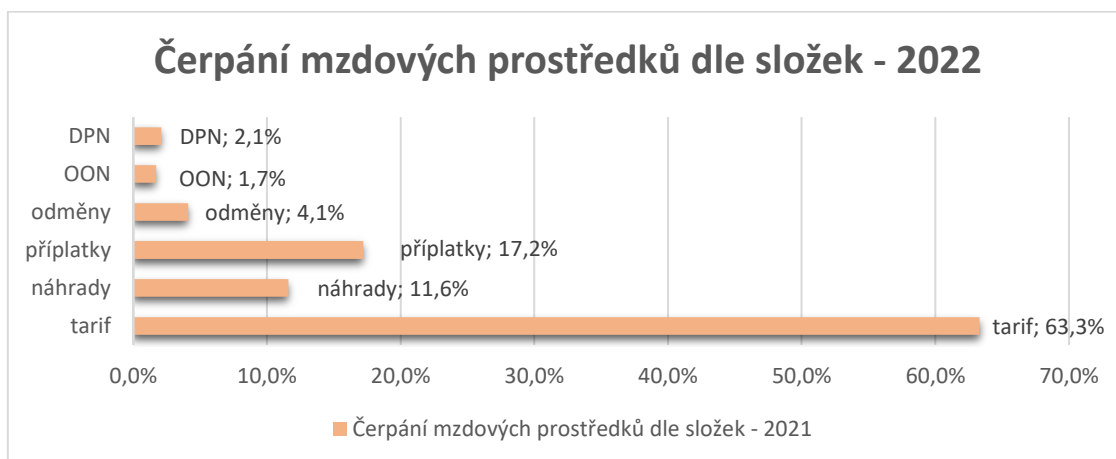
Zastupitelstvo Olomouckého kraje (ZOK) schválilo dne 13. prosince 2021 svým usnesením UZ/7/18/2021 rozpočet OK na rok 2022, jehož součástí byl i schválený limit mzdových prostředků pro naši organizaci ve výši 13 523 000,00 Kč. Tato hodnota byla UR/46/41/2022 zvýšena o 511 000,00 Kč v souvislosti s navýšením úvazků. Dále UR/55/57/2022 ze dne 6. června 2022 zvýšena o dalších 434 790,00 Kč /novela nařízení vlády č.531/2021 Sb., kterou se mění nařízení vlády 341/2017 Sb./ a na základě usnesení rady OK UR/64/26/2022 ze dne 10. října 2022 o 123 116,00 Kč /novela nařízení vlády č.264/2022 Sb., kterou se mění nařízení vlády 341/2017 Sb./

Závazný ukazatel limitu mzdových prostředků po změnách činil 14 591 906,00 Kč.

Skutečné čerpání mzdových prostředků bylo o 41 988,00 Kč vyšší, z důvodu poskytnutí finančních prostředků z ÚP. Příspěvek je použit na plat pracovníka na společensky vyhrazeném pracovním místě na pozici pracovník v sociálních službách, základní nepedagogická činnost, pohybové aktivity, masáže.

Čerpání mzdových prostředků dle jednotlivých složek v roce 2022

Celková částka	14 633 894,00	%
Z toho:		
Tarifní platy	9 265 856,00	63,3%
Náhrady platů	1 691 356,00	11,6%
Příplatky	2 515 527,00	17,2%
Odměny	598 135,00	4,1%
OON - dohoda o provedení práce	253 026,00	1,7%
Náhrady DPN – 14 dnů	309 994,00	2,1%



6 Základní údaje o hospodaření

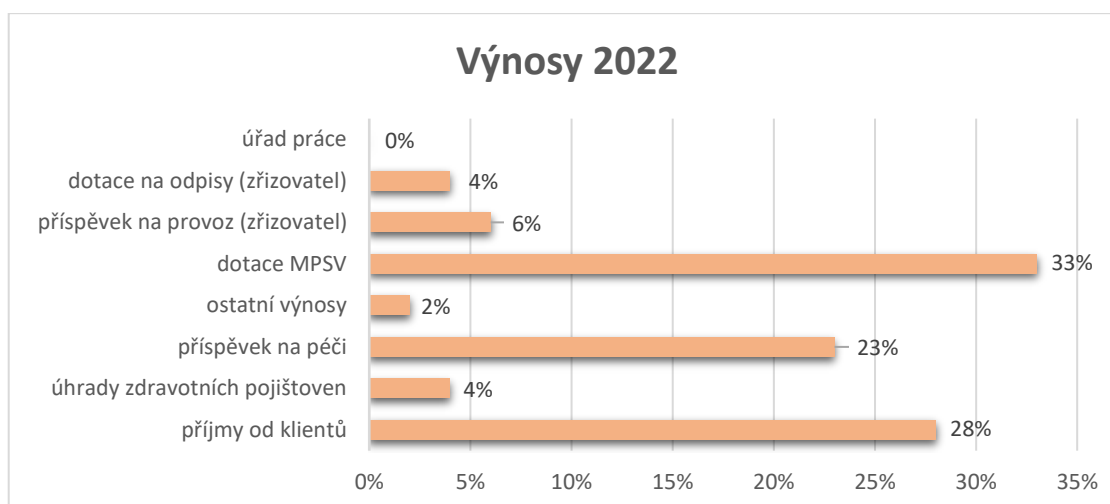
6.1 Rozpočet 2022

Schválený rozpočet	23 554 000,00
Aktualizovaný rozpočet	26 444 824,00
Náklady skutečnost	26 889 423,07
Výnosy skutečnost	26 889 423,07

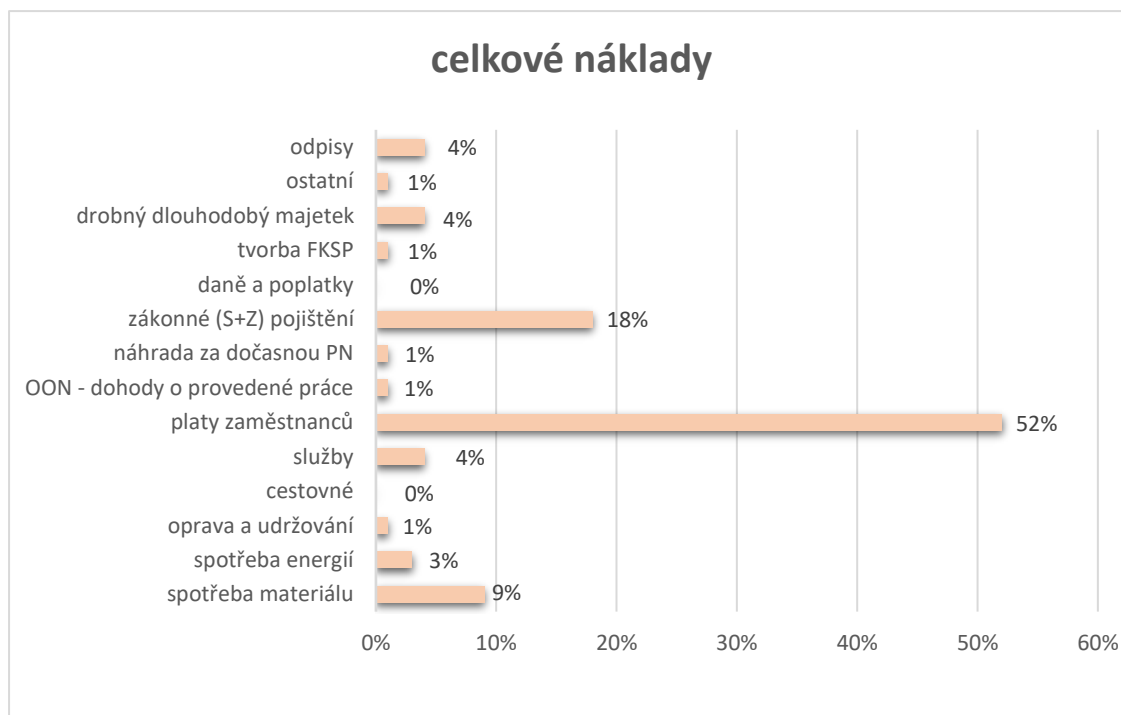
6.2 Údaje z Výkazu zisků a ztrát

Podrobnější členění výnosů a nákladů

Celkové výnosy roku 2022	26 889 423,07	%
Z toho:		
Příjmy od klientů	7 388 581,00	28%
Úhrady od zdravotních pojišťoven	1 195 005,69	4%
Příspěvek na péči	6 227 494,00	23%
Ostatní výnosy	480 465,38	2%
Dotace MPSV	8 763 400,00	33%
Příspěvek na provoz (zřizovatel)	1 604 000,00	6%
Dotace na odpisy (zřizovatel)	1 185 477,00	4%
Úřad práce	45 000,00	0%



Celkové náklady	26 889 423,07	%
Z toho:		
Spotřeba materiálu	2 391 107,67	9%
Spotřeba energií	676 413,62	3%
Oprava a udržování	382 362,35	1%
Cestovné	38 597,00	0%
Služby	1 077 541,11	4%
Platy zaměstnanců	14 070 874,00	52%
OON – dohody o provedení práce	253 026,00	1%
Náhrada za dočasnou PN	309 994,00	1%
Zákonné (S+Z) pojištění	4 796 053,00	18%
Daně a poplatky	4 890,00	0%
Tvorba FKSP	287 617,36	1%
Drobný dlouhodobý majetek	1 095 436,83	4%
Ostatní	320 033,13	1%
Odpisy	1 185 477,00	4%



Hospodářský výsledek z hlavní činnosti byl vyrovnaný.

Na rok 2022 byl schválen rozpočet včetně závazných ukazatelů (příspěvek na provoz, příspěvek na provoz-odpisy, limit mzdových prostředků, průměrný přepočtený stav pracovníků a odvod z investičního fondu) usnesením UZ/7/18/2021 ze dne 13.12.2021. Hodnota poskytnuté dotace MPSV v rámci Podprogramu č. 1 byla zastupitelstvem Olomouckého kraje schválena ve výši **8 763 400,00 Kč** (UZ/9/75/2022 ze dne 11.4.2022).

Stanovený příspěvek zřizovatele na provoz-mzdové náklady ve výši **4 104 000,00 Kč** byl, po rozpočtových opatřeních a zaúčtování vratky nevyčerpaného příspěvku ve výši **2 500 000,00 Kč** snížen na konečných **1 604 000,00 Kč**.

Kromě dvou uvedených položek byl domovu z prostředků zřizovatele poskytnut příspěvek na provoz-odpisy, který byl stanoven jako závazný ukazatel ve výši **1 186 000,00Kč**.

Na základě aktualizace odpisů byl usneseními Rady Olomouckého kraje UR/67/14/2022 a UR/67/73/2022 ze dne 21. listopadu 2022 snížen o **523,00 Kč**, takže jeho hodnota činila **1 185 477,00 Kč**.

Zároveň byl upraven další závazný ukazatel-odvod z investičního fondu, který byl původně stanoven na částku **1 186 000,00 Kč**. Ta byla následně snížena rovněž dle UR/67/73/2022 ze dne 21.11.2022 o 523,00 Kč na konečných **1 185 477,00 Kč**.

Další závazný ukazatel stanovený dle UZ/7/18/2021, a to průměrný přepočtený počet pracovníků (PPPP), byl stanoven na 32,38. V průběhu roku došlo k několika výpadkům stavu zaměstnanců (dlouhodobé pracovní neschopnosti a jedna mateřská dovolená). K novému obsazení pozic docházelo průběžně dohodami o provedení práce a o pracovní činnosti. Na základě usnesení rady OK UR/46/41/2022 došlo k navýšení úvazků na 33,88. Konečná hodnota LMP byla **14 591 906 Kč**.

6.3 Údaje z rozvahy

Základní údaje z rozvahy v tis. Kč - aktiva

	1. 1. 2022	31. 12. 2022
Celková aktiva	58 287,61	58 075,18
Z toho:		
Stavby (včetně nedokončených)	53 077,54	52 162,41
Movitý majetek	1 111,80	841,44
Pozemky	119,26	119,26
Materiál	238,80	254,90
Pohledávky	257,52	420,42
Finanční majetek	3 482,69	4 276,75

Základní údaje z rozvahy v tis. Kč - pasiva

	1. 1. 2022	31. 12. 2022
Celková pasiva	58 287,61	58 075,18
Z toho:		
Jmění účetní jednotky	54 503,76	53 318,28
Fond odměn	1,56	1,56
Fond kulturních a sociálních potřeb	241,77	149,47
Fond rezervní	125,98	120,07
Fond investiční	477,54	477,54
Hospodářský výsledek	0,0	0,0
Krátkodobé dodavatelské závazky	368,57	827,14
Zaměstnanecké závazky (12 měsíc)	1 140,88	1 164,48
Závazky ze S+ZP (12/13)	633,37	633,04
Závazky k VVI (vratka zřizovateli)	456,75	600,00
Ostatní (další Z, časové rozlišení)	337,43	783,60

6.4 Fond kulturních a sociálních potřeb

Tvorba fondu kulturních a sociálních potřeb byla v porovnání s rozpočtem fondu vyšší o **22 218,00 Kč** a čerpání fondu naopak o **20 090,00 Kč** nižší než v rozpočtu. Rozdíly byly způsobeny zvýšením tarifních platů, v případě tvorby fondu. Fond byl použit na příspěvek na stravné zaměstnanců, penzijní připojištění, nákup knih, rekreaci, kulturu, tělovýchovu a sport. FKSP vykazuje k datu 31.12.2022 celkovou hodnotu **149 472,43 Kč**.

Fond odměn

Vykazuje dlouhodobě hodnotu 1 556 Kč, neboť s ohledem na pravidla hospodaření (vyrovnaný hospodářský výsledek) a bez jeho nutnosti čerpání, nejsou podmínky pro změnu zůstatku.

6.5 Rezervní fond

K datu 1. 1. 2022 vykazuje rezervní fond tvořený ze zlepšeného hospodářského výsledku dlouhodobě stejnou hodnotu **18 618,71 Kč**. Protože nebyl v průběhu roku použit a pravidla hospodaření neumožňují jeho tvorbu (viz výše uvedený vyrovnaný hospodářský výsledek), ke konci roku je na účtu 413 shodná hodnota **18 618,71 Kč**.

Rezervní fond z ostatních titulů vykazoval k počátku roku účetní hodnotu **107 364,05 Kč**. Peněžní dary v roce 2022 dosáhly hodnoty **30 000,00 Kč** a s ohledem na použití fondu v částce **35 908,86 Kč** to znamená, že k datu 31.12.2022 činí zůstatek této části fondu účetně **101 455,19 Kč** a finančně **102 082,19 Kč** z důvodu dosud neuhrazené faktury s hodnotou **627,00 Kč**.

6.6 Fond investic

Fond investic vykazoval k datu 1. 1. 2022 hodnotu **477 535,70 Kč**. V průběhu roku 2022 byl zvýšen o odpisy ve výši **1 185 477 Kč** a po započtení čerpání fondu na povinný odvod z odpisů zřizovateli ve stanovené výši **1 118 547 Kč**, činí jeho zůstatek k datu 31.12.2022 celkovou hodnotu **477 535,70 Kč**.

7 Kontroly

Provoz prošel dvěma kontrolami. První se týkala stravovacího provozu, konkrétně plnění povinností stanovených ve vybraných ustanoveních Evropského parlamentu a Rady (ES) č. 852/2004 o hygieně potravin. Druhá byla zaměřena na plnění podmínek stanovených pro registraci sociální služby dle ustanovení § 79 a § 80 zákona o sociálních službách. Během obou kontrol nebyly zjištěny nedostatky.

8 Sponzoring

V roce 2022 se nám podařilo získat finanční a věcné dary v hodnotě **225 505,80,- Kč**. Veškeré získané dary posloužily k zvyšování kvality poskytované služby a byly použity ve prospěch klientů domova.

V roce 2022 nás podpořili:

finanční dary		
dárce	datum	částka
Květoslava Fingerová	07.03.2022	10 000,00
Port-Petrovsk s.r.o.	15.12.2022	20 000,00
celkem		30 000,00

Věcné dary			
dárce	datum	hodnota	popis
Kimberly-Clark, s.r.o.	24.01.2022	47 369,25	6x vozík, 10x podložka, 1x kávovar
BACH SYSTEMS s.r.o. (pan Bayer)	15.02.2022	3 208,00	WIFI Access Point- UBIQUITI UniFi AP PRO
Perfect Distribution a.s.	30.10.2022	77 895,25	Air2Care6 matrace, kompresor - 3 ks
Senimo, a.s.	21.10.2022	289,50	igelitové tašky na nákupy
Lékárna Ave	30.11.2022	32 404,00	vánoční balíčky
Martina Horáková	25.11.2022	200,00	sada na procvičování paměti
Kimberly-Clark, s.r.o.	16.12.2022	31 858,00	inhalátor, drtička léků, tonometr
Bikos CZ s.r.o.	12.12.2022	396,00	ondrášovka
Fruit servis s.r.o.	21.10.2022	306,00	Kiwi koš
Makovec a.s.	09.12.2022	792,00	vepřová kýta
Alimpex food a.s.	20.12.2022	787,80	vzorky mléčné
celkem		195 505,80	

Kvalita péče a života seniorů v našem domově, je pro nás prioritou. Snahu o neustálé zvyšování komfortu života nám pomáhají naplnit naši dárci, kterým náleží poděkování. Díky jejich příspěvku bylo možné pořídit potřebné pomůcky a materiál pro uživatele, ale i uspořádat výlety a různé společenské a kulturní akce.

Všichni, kteří se s námi chtějí podílet na rozvoji domova a rádi by nám přispěli, mají tuto možnost prostřednictvím našeho účtu, který je vedený u KB Olomouc. Číslo účtu je uvedeno na webových stránkách organizace.

9 Závěr

Závěr patří poděkování všem zaměstnancům domova, kteří se neúnavně podílejí na jeho chodu a péči o klienty. Pomoc bližnímu není vždy jednoduchá a vyžaduje sílu ducha a otevřené srdce. Zároveň však je nutné mít na paměti, že i ten který pomáhá, potřebuje nabrat sílu. Proto přeji všem mnoho sil a odhodlání do další práce a vytváření atmosféry domova pro všechny, o které pečujeme a kteří si zaslouží naši největší pozornost. Dále bych ráda poděkovala všem, kteří se podíleli na sestavení výroční zprávy za rok 2022.

V Náměšti na Hané dne 31. března 2022

Mgr. Renata Vidrasová