

Výroční zpráva

z činnosti a hospodaření Domova pro seniory Červenka, příspěvková organizace za rok 2022



Výroční zpráva je zpracovaná na základě zák. č. 106/1999 Sb. o svobodném přístupu k informacím ve znění pozdějších předpisů. Obsahuje základní údaje o organizaci, podává přehled o personálním zajištění služby, představuje služby poskytované uživatelům a seznamuje s hospodařením organizace v roce 2022. Je zpracována tak, aby podávala ucelený přehled o činnostech organizace v uplynulém období.

V Července, 17. 3. 2023

Mgr. Josef Piska
ředitel domova

Obsah:

I. Hodnocení činnosti.....	str. 3 – 23
1. Základní údaje o organizaci	
2. Poslání domova, hlavní cíle poskytované služby, zásady, cílová skupina, kapacita, zveřejnění informací, informační povinnost dle zákona, řešení stížností a připomínek	
3. Členství v odborných sekcích	
4. Spolupráce s nezávislými odborníky, orgány veřejné zprávy a dalšími institucemi	
5. Popis způsobu poskytování sociální služby	
6. Zdravotní péče	
7. Rehabilitační péče	
8. Praxe studentů	
9. Organizační struktura, personální obsazení služby a přehled o platovém zařazení a platech zaměstnanců	
10. Péče o svěřený majetek a zlepšení podmínek pro poskytování sociální služby	
II. Ekonomické ukazatele o hospodaření organizace.....	str. 23 - 33
1. Závazné ukazatele	
2. Zdroje financování sociální služby, rozpočtová opatření	
3. Náklady a výnosy	
4. Hospodářský výsledek	
5. Investiční fond	
6. Fond odměn	
7. FKSP	
8. Fond rezervní	
9. Rozvaha	
10. Sponzorské dary	
11. Ostatní ekonomické ukazatele z poskytování sociální služby	
III. Kontrolní činnost.....	str. 33 - 35
IV. Vzdělávání zaměstnanců, BOZP a PO.....	str. 35 - 41
1. Hodnocení vzdělávání zaměstnanců	
2. Hodnocení BOZP v domově	
3. Hodnocení PO v domově	
V. Sociální práce.....	str. 41 - 42
VI. Kulturní a společenský život.....	str. 42 – 45
1. Aktivizační činnost	
2. Prezentace domova na veřejnosti	
VII. Závěr.....	str. 46
VIII. Poděkování sponzorům.....	str. 46

I. Hodnocení činnosti

1. Základní údaje o organizaci

Název organizace: Domov pro seniory Červenka, příspěvková organizace
Sídlo organizace: Nádražní 105, 784 01 Litovel
Statutární zástupce: ředitel Mgr. Josef Piska
IČO organizace: 750 04 402
Zřizovatel: Olomoucký kraj
Adresa zřizovatele: Krajský úřad Olomouckého kraje, Jeremenkova 40a,
Olomouc, PSČ 779 11

Kontakty:

Funkce	pevná linka	e-mail
spojovatelka	585 119 141	soldanova@dpscervenka.cz
ředitel	585 119 142 736 768 954	reditel@dpscervenka.cz
hlavní účetní	585 119 141	svecova@dpscervenka.cz
vedoucí úseku přímé péče	585 119 144 605 045 224	brachtlová@dpscervenka.cz
sociální pracovnice	585 341 776	hofmanova@dpscervenka.cz
vedoucí údržby	585 119 141 604 378 209	mlčoch@dpscervenka.cz
vedoucí stravovacího zařízení	585 119 149	skyvova@dpscervenka.cz
vedoucí oddělení Litovel	585 342 240	hanelova@dpscervenka.cz

Fax:/webové stránky: 585 341 759/ www.dpscervenka.cz

2. Poslání domova, hlavní cíle poskytované služby, zásady, cílová skupina, kapacita a zveřejnění informací.

Domov pro seniory Červenka, příspěvková organizace (dále jen Domov) je příspěvkovou organizací, jejímž zřizovatelem je Olomoucký kraj, Jeremenkova 40a, Olomouc, PSČ 779 11. Příspěvková organizace Domov pro seniory Červenka má postavení právnické osoby se všemi právy a závazky, které z tohoto postavení vyplývají, pravomocemi, působností i odpovědností danou obecně závaznými právními předpisy, zřizovací listinou a pověřenými udělenými Radou Olomouckého kraje.

Domov pro seniory Červenka je oprávněn poskytovat sociální služby na základě registrace, kterou vydal Krajský úřad Olomouckého kraje dne 12. 6. 2007. Identifikátor služby má číslo 5411328.

Statutárním orgánem je ředitel, jmenovaný a odvolávaný radou Olomouckého kraje. Domov má sídlo v Července, Nádražní 105, pošta Litovel, PSČ 784 01. Dále ke své činnosti využívá a spravuje objekt v Litovli, Opletalova 1148, 784 01 Litovel.

Domov vystupuje v hospodářských a právních vztazích svým jménem. Jednání provádí ředitel jako statutární orgán nebo jím pověřený zástupce tak, že k otisku razítka organizace připojí vlastnoruční podpis.

Při plnění svých úkolů se řídí obecně platnými právními předpisy a zřizovací listinou. Činnost je dále řízena těmito řídicími akty, které jsou vydávány v souladu s příslušnými zákony a jinými právními předpisy:

- usneseními ZOK / Zastupitelstva Olomouckého kraje /
- usneseními ROK / Rady Olomouckého kraje /
- směrnicemi ROK
- pokyny příslušných vedoucích odborů Krajského úřadu Olomouckého kraje a uvolněných členů Zastupitelstva Olomouckého kraje
- zásadami řízení příspěvkových organizací zřizovaných olomouckým krajem

Domov předkládal zřizovateli návrh rozpočtu na příslušné rozpočtové období a poskytoval další nezbytné nebo vyžádané informace, které byly potřebné pro výkon jeho zřizovatelských povinností, tj. zejména metodická a kontrolní činnost na všech úsecích činnosti.

Domov předkládá zřizovateli své návrhy na zamýšlené změny v organizaci své činnosti. Jedná se zejména o takové změny, v jejichž důsledku se změní struktura činností, struktura a počet personálu nebo které budou mít podstatný vliv na příjmovou či výdajovou část rozpočtu.

Domov je zřízen za účelem poskytování sociální pobytové služby – domov pro seniory, dle zákona č. 108/2006 Sb. o sociálních službách ve znění pozdějších předpisů.

Domov poskytuje základní činnosti dle § 35 a dále poskytuje služby sociální péče dle § 38 zákona č. 108/ 2006 Sb. o sociálních službách ve znění pozdějších předpisů v závislosti na druhu poskytované služby tj.:

- domov pro seniory dle ustanovení § 49 zákona č. 108/ 2006 Sb. - poskytování pobytových služeb osobám, které mají sníženou soběstačnost, zejména z důvodu věku a tato situace vyžaduje pravidelnou pomoc jiné fyzické osoby

Domov zajišťuje zdravotní péči definovanou v § 36 zákona č. 108/2006 Sb. o sociálních službách ve znění pozdějších předpisů svými zaměstnanci, kteří mají k výkonu zdravotnického povolání odbornou způsobilost.

O poskytnutí sociální služby uzavírá domov s uživatelem Smlouvu o poskytnutí sociální služby podle § 91 zákona č. 108/2006 Sb. ve znění pozdějších předpisů. Smlouva může být uzavřena na dobu neurčitou nebo na dobu určitou.

Poslání domova

Posláním Domova pro seniory Červenka, p. o. je poskytování pobytové sociální služby seniorům, kteří se ocitli v nepříznivé životní situaci a mají sníženou soběstačnost z důvodu věku a zdravotního stavu. Domov respektuje jedinečnost každého člověka a poskytuje svým uživatelům takovou podporu a pomoc, aby mohli nadále vést v rámci svých možností a schopností plnohodnotný a kvalitní život.

Poslání odráží základní zásady zákona o sociálních službách a druh registrované sociální služby. Definované poslání bylo zveřejněno na webových stránkách domova a aktualizováno v registraci. Sociální služba byla poskytována na základě individuálních potřeb jednotlivých uživatelů. Zaměstnanci domova byla respektována jedinečnost každého uživatele a zaměstnanci se snažili, aby uživatelé sociální služby mohli vést, dle svých možností, plnohodnotný a kvalitní život. Ve znění poslání nebudou provedeny žádné úpravy.

Zásady / principy / poskytované sociální služby

Naplňování základního poslání Domova vychází z následujících zásad /principů/:

1. Dodržování a ochrana práv, svobod uživatelů sociální služby, zachování jejich důstojnosti.
2. Respektování vlastní, svobodné volby uživatelů sociální služby.
3. Rovný a nestranný přístup ke všem uživatelům sociální služby.
4. Podpora samostatnosti, nezávislosti a soběstačnosti uživatelů sociální služby a nezbytné míry péče.
5. Kreativní přístup při nabídce denních činností.

Stanovené zásady pro poskytování sociální služby byly dodržovány a zaměstnanci domova se jimi řídili. Nedošlo k žádnému porušení práv a svobod uživatelů sociální služby. Zaměstnanci respektovali svobodnou volbu uživatelů a zachovávali rovný a nestranný přístup ke všem uživatelům. Dle individuálních možností jednotlivých uživatelů podporovali jejich samostatnost, nezávislost a soběstačnost. Uživatelům byla průběžně nabízena dobrovolná účast na denních aktivitách. Zvýšila se denní nabídka a pestrost aktivizačních činností.

Cílová skupina

1. Cílovou skupinou jsou senioři, kteří se ocitli v nepříznivé sociální situaci a mají sníženou soběstačnost z důvodu věku a zdravotního stavu.
2. Věková struktura: senioři od 60 let věku

Uživatelé, kteří využívají sociální služby domova, splňují cílovou skupinu a odpovídají věkové struktuře.

Kapacita domova

1. Domov má stanovenou kapacitu 165 lůžek.
2. Lůžka jsou rozdělena: a/ oddělení Červenka 101
b/ oddělení Litovel 64
3. Domov je pobytové zařízení a sociální službu poskytuje nepřetržitě 24 hodin denně po celý rok.

Kapacita domova byla naplněna. Průměrné obsazení v roce 2022 činí 97,83 %. Chybějící procenta jsou zapříčiněna ztrátovou dobou, která je potřebná k vyřízení nového nástupu, epidemiologickou situací a nemožnosti přijímat nové klienty a z důvodu karanténních opatření.

Volná místa byla průběžně obsazována zájemci o sociální službu.

Zveřejnění informací

Domov má vlastní internetové stránky www.dpscervenka.cz

Informační materiály jsou k dispozici na KÚ Olomouc, u okolních obecních a městských úřadů, u pečovatelské a charitní služby.

Základní informace jsou vyvěšeny na nástěnkách v jednotlivých budovách domova.

Spolupracujeme se sociálními pracovníky okolních nemocnic a LDN, kteří mají k dispozici informační letáčky.

Informace poskytujeme také do místního tisku.

Údaje o sociální službě jsou uveřejněny v Průvodci sociálními službami Litovelska.

Pro zájemce o sociální službu jsou připraveny informační materiály. Při jejich předávání poskytujeme další informace a umožňujeme prohlídku zařízení.

Informační povinnost organizace dle zákona č. 106/1999Sb. O svobodném přístupu k informacím v platném znění

Domov pro seniory Červenka, p. o. neobdržel v roce 2022 žádost o poskytnutí informací vztahující se k jeho činnosti při poskytování sociální služby domov pro seniory.

Domov má zřízenou elektronickou podatelnu reditel@dpscervenka.cz

Na základě ustanovení § 18 zákona č. 106/1999 Sb., o svobodném přístupu k informacím, ve znění pozdějších předpisů, vypracoval Domov pro seniory Červenka, příspěvková organizace Výroční zprávu o své činnosti v oblasti poskytování informací za kalendářní rok 2022.

Výroční zpráva obsahuje informace o žádostech žadatelů, kteří požádali o informaci formou písemné žádosti:

- A. 1.) Počet podaných žádostí o informace: **0**
2.) Počet vydaných rozhodnutí o odmítnutí žádosti: **0**
- B. 1.) Počet podaných odvolání proti rozhodnutí o odmítnutí žádosti: **0**
- C. 1.) Opis podstatných částí každého rozsudku soudu ve věci přezkoumání zákonnosti rozhodnutí povinného subjektu o odmítnutí žádosti o poskytnutí informace: **není relevantní**
2.) Přehled všech výdajů, které povinný subjekt vynaložil v souvislosti se soudními řízeními o právech a povinnostech podle tohoto zákona, a to včetně nákladů na své vlastní zaměstnance a nákladů na právní zastoupení: **0**
- D. 1.) Výčet poskytnutých výhradních licencí, včetně odůvodnění nezbytnosti poskytnutí výhradní licence: **0**
- E. 1.) Počet stížností podaných podle § 16a, důvody jejich podání a stručný popis způsobu jejich vyřízení: **0**
- F. 1.) Další informace vztahující se k uplatňování tohoto zákona: **nejsou**

Výroční zpráva o činnosti v oblasti poskytování informací za kalendářní rok 2022. je
vyvěšena na webových stránkách domova – www.dpscervenka.cz

Řešení přijatých stížností a připomínek

1. Domov má zpracovanou vnitropodnikovou směrnici na přijímání a vyřizování stížností, námitek, doporučení a námětů ke své činnosti.
2. Pro anonymní podávání stížností a také pro podávání námitek a připomínek slouží schránky na stížnosti a připomínky. Schránky vybírá ředitel domova za přítomnosti sociální pracovnice nejméně 1x měsíčně.
3. V případě, že stížnost není podepsaná, není koho uvědomit o jejím výsledku, se stížnost prošetřuje a je vždy vyvozeno opatření k odstranění oprávněného nedostatku, na který tato stížnost upozorňuje. Nezasílá se písemné vyrozumění.
4. U schránek jsou umístěny stolečky se židlí, papír a psací potřeby, aby návštěvníci měli možnost případnou stížnost nebo připomínku napsat. Na stolcích je rovněž k dispozici krátký dotazník na hodnocení poskytované služby.
5. Vedení domova obdrželo 3 písemná kladná hodnocení ze strany příbuzných a rodinných příslušníků uživatelů sociální služby a 6 ústních, které byly sděleny řediteli domova osobně.
6. V roce 2022 byly evidovány 4 stížnosti.
 - a) Stížnost ze dne 19. 1. 2022 na kvalitu ošetrovatelské a zdravotní péče poskytované v organizaci uplynulém období. Podaná stížnost byla vyhodnocena jako částečně oprávněná. Zdravotní péče provedeným šetřením nebyla zanedbána.
K problematice ošetrovatelské péče bylo se stěžovatelkou provedeno společné setkání za přítomnosti ředitele domova a dalších pracovníků. Bylo dohodnuto, že zaměstnancům budou znovu připomenuty zásady slušného chování a ohleduplný přístup k poskytované službě. S ohledem na nekonkrétní a obecnou formulaci stížnosti, / neuveden žádný konkrétní zaměstnanec a datum / bylo dohodnuto, že

nevhodná péče bude nahlášena neprodleně, a to jmenovitě a s uvedením datumu služby, aby šlo identifikovat pracovníka. Část pracovníků na daném oddělení již v organizaci nepracuje.

- b) Stížnost ze dne 27.1. 2022 na chování koordinátorky a na poskytování zdravotní péče. Stížnost byla vyhodnocena jako částečně oprávněná. Šetřením lékařky a vedoucí oddělení přímé péče nebyla zjištěna žádná pochybení při poskytování zdravotní péče a při podávání léků. Pro správnou manipulaci s léky byl vydán aktualizovaný předpis „Manipulace s léky“. Stížnost na chování koordinátorky byla vyhodnocena v delším časovém horizontu jako oprávněná a byl s ní ukončen pracovní poměr u naší organizace.
- c) Stížnost ze dne 3. 2. 2022 na poskytování zdravotní péče klientovi zároveň s uvedením pochvaly zaměstnancům domova. Po provedeném šetření se stížnost ukázala jako neoprávněná. Šetřením ze strany lékařky a vrchní sestry bylo konstatováno, že zdravotní a ošetrovatelská péče poskytnutá klientovi nebyla zanedbána a byla poskytnuta v odpovídající kvalitě. Nicméně poskytované kožní problémy byly znovu projednány vedoucí úseku přímé péče s lékaři a na společném jednání bylo znovu vysvětleno stěžovateli poskytování konkrétní zdravotní péče.
- d) Stížnost ze dne 7. 2. 2022 na poskytování zdravotní péče klientce, klientka nemá předepsané potřebné léky. Stížnost byla vyhodnocena jako neoprávněná a účelově podaná. Byla ustanovena tříčlenná komise, jejímž členem byla i praktická lékařka. Komise šetřením na místě zjistila, že léky předepsané lékařkou byly v pořádku, na určeném místě a v dostatečném počtu. Kontrola v ordinaci u praktické lékařky konstatovala, že klientce byly léky předepsány v dostatečném množství a ve správném časovém předstihu. Dále bylo zjištěno, že předepsané léky jsou klientce nachystány a indikovány dle indikace lékaře a podání léků je zapsáno do evidence.
- e) Během roku byly dále řešeny drobné konfliktní situace při soužití klientů s nalezením vhodného a přijatelného řešení. Tyto připomínky nebyly podány písemně.

3. Členství v odborných sekcích

Domov je členem APSS České republiky.

Vedoucí úseku přímé péče je členkou sekce vrchních sester v APSS Olomouckého kraje.

Vedoucí úseku přímé péče je členkou České asociace sester.

Sociální pracovníce jsou členkami sekce sociálních pracovníků v APSS Olomouckého kraje

Ředitel domova je zapojen do práce řídicí skupiny pro komunitní plánování sociálních služeb v regionu Litovelsko.

4. Spolupráce s nezávislými odborníky, orgány veřejné správy a dalšími institucemi

Seznam – *Nezávislí, kvalifikovaní odborníci pro zaměstnance:*

/ telefonní kontakty u ředitele, vedoucí úseku přímé péče, vedoucí ekonomického oddělení a na intranetu domova /

p. Styblík – oblast BOZP

Ing. Cikánková – hygiena stravovacího provozu

MUDr. Jitka Sychrová zdravotní, rehabilitační péči a pracovně lékařské služby

Eva Vajdová – elektronická docházka a služby

p. Křížek – elektrokonzultace

p. Marek – deratizace

Ing. Smékal – výpočetní technika

p. Kryl – požární ochrana

duchovní p. Bambuch

p. Štěpánek – PAM, elektronická pošta, datové schránky

MUDr. Kováčová Olga – psychiatrické aj. problémy

Ing. Hošáková / daňová a účetní poradkyně /

Spolupráce s orgány veřejné správy:

- městské a obecní úřady okolních obcí
- Krajský úřad Olomouckého kraje / jednotlivé odbory /
- Soudy, notáři – dědické řízení
- Okresní správa sociálního zabezpečení Olomouc
- MPSV Praha
- Úřad práce Olomouc

Spolupráce s dalšími institucemi:

Česká pošta

Česká spořitelna, Komerční banka

Pozemkový fond

Dům dětí a mládeže Litovel, Uničov

Mateřská školka Červenka

ZŠ Červenka, ZŠ Litovel

Základní umělecká škola Litovel

Gymnázium Litovel

Policie Litovel

5. Popis způsobu poskytování sociální služby

Uživatelům služby byla dle jejich zdravotního stavu, schopností a možností zařízení poskytována sociální služba dle odst. 2, § 49, zákona č. 108/2006Sb., ve znění pozdějších předpisů. Většina uživatelů sociální služby vyžadovala náročnou ošetrovatelskou péči. Touto péčí byla zajišťována pravidelná pomoc, podpora sebeobsluhy a pomoc při zvládání základních životních potřeb uživatelů.

S každým novým uživatelem sociální služby byla uzavřena písemná Smlouva o poskytování sociální služby a služba se poskytovala na základě individuálního plánu a plánu péče jednotlivých uživatelů. Každý uživatel měl přiděleného klíčového pracovníka, na kterého se mohl kdykoliv obrátit a dle svého přání měnit a doplňovat individuální plán a plán péče.

Domov poskytuje pobytovou sociální službu.

Domov má k dispozici celkem:

39x	pokoj dvojlůžkový
29x	pokoj třílůžkový

Vybavení na pokojích je standardní (nábytek, židle, polohovací křesla, elektrické polohovací postele, noční stolky, šatní skříně s trezorky). Na pokojích uživatelů a ve společných prostorách jsou k dispozici televize a radia. Povrch nábytku imitace dřeva, potahy koženka, pryž, vše snadno omyvatelné a dezinfikovatelné. Stěny na pokojích a halách jsou omyvatelné do výše 150 cm. Na podlaze je položeno linoleum. Na pokojích jsou rozmístěny umělohmotné koše. V jídelně a hale v přízemí je dlažba. WC + koupelny mají na zemi dlažbu a obklad do výše 150 cm. Koupelny jsou vybaveny sprchovými boxy. Pro provádění hygieny u imobilních uživatelů jsou k dispozici pojízdné koupací vany. V budovách jsou k dispozici bezbariérové WC vhodné pro vozíčkáře. Celý domov je bezbariérový. Pokoje jsou vybaveny dorozumívacím zařízením pro přivolání personálu a mají zabudované požární hlásiče.

Na oddělení Litovel jsou pokoje s vlastním sociálním zařízením. Pokoje jsou vybaveny nábytkem na míru včetně televizí a ledniček.

Okna na pokojích uživatelů jsou opatřena žaluziemi. Všechna okna jsou lehce otvíratelná a z venkovní strany mají připevněny sítě proti hmyzu. Na oddělení Litovel mají všechny pokoje balkon s výhledem do parku. Osvětlení místností je v souladu s ČSN. Na pokojích je k dispozici noční osvětlení a příruční lampičky. Každý pokoj v domově má vlastní hodiny.

Strava je uživatelům podávána ve jídelnách, nebo uživatelé mají možnost podávání stravy přímo na pokojích. Na jídelnách jsou malé kuchyňky s posezením pro návštěvy uživatelů. Prostory lze oddělit paravány, aby byla možnost soukromí.

Ve III. poschodí na oddělení Červenka se nachází společenská hala a vybavené pracovny pro aktivizační činnosti uživatelů.

Na oddělení Červenka mají uživatelé k dispozici zrekonstruované prostory zahrady, kde jsou lavičky, altán k posezení, zpevněné cestičky vhodné k procházce. Zahrada je využívána pro návštěvy uživatelů. V zahradě se nachází zrekonstruovaný a vytápěný skleník, který slouží k pracovní terapii uživatelů, pokud o ni projeví zájem.

Na oddělení Litovel je součástí areálu park s rybníkem, který mohou uživatelé navštěvovat. Pro uživatele jsou v něm umístěny lavičky, pergola s posezením a zpevněné cesty.

Na obou odděleních mají návštěvy k dispozici parkoviště.

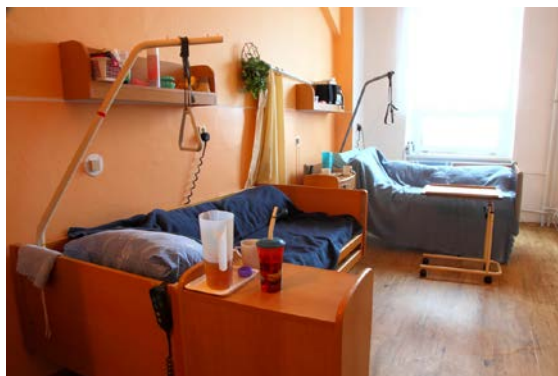
Uzpůsobení prostředí fyzickým schopnostem uživatelů:

- bezbariérové výtahy
- elektricky polohovatelné postele
- zvedák v koupelně + koupací vana, pojízdný zvedák
- elektrická zvedací koupací vana
- pojízdná koupací vana
- polohovací pojízdná křesla
- zabudovaná madla
- bezbariérový přístup do všech částí domova
- signalizace na pokojích
- chodítka, invalidní vozíky
- bezbariérový přístup na balkony a verandy
- bezbariérová WC s bočními madly

Vytápění pokojů je centrální z vlastní plynové kotelny. Průměrná teplota se pohybuje okolo 22- 23° C. Teplá voda je k dispozici po celý den.

Pokoje uživatelů jsou vybaveny nábytkem ve vlastnictví domova.

Uživatelé si nemohou brát sebou nábytek a vybavení pokojů. Jsou povoleny pouze věci osobní potřeby – polštáře, hrníčky, televizor, rádio, video, obrázky, drobná výzdoba pokoje. Tato problematika je řešena v domácím řádu a v individuálním plánu uživatele.



Uživatelům je poskytována pomoc při osobní hygieně dle jejich individuálních potřeb. K hygieně patří ranní a večerní umývání a česání, úprava nehtů, mytí vlasů, celková koupel, péče o chrup a péče o čisté osobní prádlo. Cílem je vyjádření uspokojení uživatele s provedením pomoci, uživatel má pocit pohodlí a spokojenosti z tělesné čistoty. Uživatel prokáže schopnost používat pomůcky, dokáže popsat problémy, které má v souvislosti s hygienou a postupně schopnosti sebe péče při koupání a hygieně.

Aktivitty personálu jsou zaměřeny zejména na stanovení dosažených cílů v oblasti hygienické péče a navození pocitu čistoty a pohody. Jsou zajištěny hygienické potřeby uživatele, pokud možno s respektováním jeho individuálních zvyklostí. Na každém oddělení je vybavená společná koupelna, která odpovídá zdravotnímu stavu uživatelů. Oddělení Litovel má k dispozici pokoje se sociálním zařízením.

Osobní hygiena uživatelů probíhá dle stanovených harmonogramů a dle aktuálních potřeb uživatelů. Součástí koupele je prohlídka stavu kůže. Důležitá je prevence dekubitů a odstranění faktorů, které ovlivňují jejich vznik. Holení uživatelů probíhá na každém oddělení dle individuální potřeby uživatelů. Péči o vlasy a nehty provádí personál po celkové koupeli. Péči o nehty dolních končetin provádí personál dle individuální potřeby uživatele. Dle potřeby dochází do domova pedikérka.

Základem pomoci při zvládání běžných úkonů péče o vlastní osobu je podpora soběstačnosti a pohybové aktivity uživatele. Pohybová aktivita zlepšuje zdravotní stav, chrání před nemocemi, zvyšuje výkonnost orgánů, navozuje pozitivní emoce, zlepšuje duševní zdraví a prodlužuje délku života. Personál v přímé péči provádí mobilizaci uživatelů – tj. vstávání z lůžka, posazování do křesla, nácvik chůze. Patří sem také pohyb na lůžku, např. otáčení, zvedání, posazování. Před posunem nebo otáčením uživatele je nutné brát v úvahu zdravotní a duševní stav uživatele, stupeň dovolené námahy a bolesti, vyžadovanou polohu. V oblasti oblékání je kladen důraz na schopnost uživatele obléci se sám nebo s menší dopomocí a schopnosti uživatele naučit se používat pomůcky, aby dosáhl optimální nezávislosti při oblékání. Tyto skutečnosti jsou zaznamenány v individuálním plánu uživatele.

Podpora a pomoc při uplatňování práv, oprávněných zájmů a při obstarávání osobních záležitostí byla zajišťována sociálními pracovníky a pracovníky v sociálních službách. Na oddělení Červenka jsou dvě sociální pracovníce a na oddělení Litovel je jedna sociální pracovníce. Tito pracovníci vyřizují veškeré náležitosti spojené s nástupem, pobytem i úmrtím

uživatelé. Jsou nápomocny při podávání a vyřizování nových žádostí k nástupu do domova, jednají s uživateli, s rodinami, úřady a soudy. Pokud uživatel nemá rodinné příslušníky, zařizují i pomoc při stěhování uživatelů do domova a s tím spojené náležitosti. Řeší problémy uživatelů v domově. Zajišťují kontakt s rodinou. Zařizují, aby úhrada za pobyt uživatele byla pravidelně prováděna. Rovněž zajišťují výplatu zůstatku důchodu – kapesného. Vedou pokladnu depozit uživatelů. Jsou odpovědní za úschovu cenných věcí a osobních spisů. Při nástupu uzavírají s novým uživatelem Smlouvu o poskytnutí sociální služby.

Aktivizační pracovníce realizují pro uživatele nákupy v domovské kantýny, nebo nakupují dle potřeb uživatelů ve městě s roznáškou na pokoje. Zajišťují služby jako např. pedikúra, holička, kadeřnice apod. Pořádají kulturní akce pro uživatele a aktivně se podílejí na kulturním životě uživatelů v domově. V rámci vzdělávání ve své profesi se zúčastňují školení pořádané KÚ Olomouckého kraje a vzdělávacími agenturami.

Aktivizační činnost uživatelů rozvíjí domov na základě individuálních plánů pomocí motivace s respektováním možností a přání uživatele. K této činnosti využívají pracovníci prostory ve III. poschodí, kde se nachází terapeutické dílna a kuchyňka a společenská hala.

Celodenní strava je zajištěna vlastní kuchyní. Uživatelé mají k dispozici stravu, která je pro ně přiměřená a je v souladu s jejich zdravotním stavem. V domově se podává strava normální, dietní, diabetická, diabetická inzulinová a dle potřeb mixovaná. 1x týdně mají uživatelé možnost výběru ze dvou jídel. Ve stravovacím provozu jsou dodržovány platné hygienické předpisy a kontrolní systém HACCP. Připomínky ke stravě se předávají na pravidelných setkáních s uživateli. Jídelníček sestavuje vedoucí stravovacího provozu ve spolupráci s externí nutriční terapeutkou, dle potřeby je konzultován s lékařem a s vedoucí úseku přímé péče. Jídelníček schvaluje ředitel domova.

Praní a žehlení osobního a ložního prádla je zajištěno vlastní prádelnou.

Zachování životních zvyků

Potřeby a přání uživatelů jsou zjišťovány již při nástupu motivačním rozhovorem. Při něm jsou dohodnuty cíle služby, požadavky atd.

Personál se snaží respektovat osobní režim dne jednotlivých uživatelů. Harmonogram dne je uzpůsoben životním návykům uživatelů - ranní stávání, večerní uléhání apod. / je umožněno sledování televize, četba, poslech radia, pomocné práce, práce na zahradě, společenské hry, výlety, volnost při opouštění zařízení, zajišťovány kadeřnické služby, holič, pedikúra, koupelny jsou přístupné po celý den, umožněn nákup denního tisku, nákup v domovském bufetu, návštěva kostela, který je součástí domova, pravidelné mše svaté pořádané v domově, jsou k dispozici kuřárny.

Průběh dne si každý uživatel může organizovat sám dle svých možností.

Vedení domova a zaměstnanci se snaží přizpůsobit dle možností prostředí domova přirozenému prostředí, ve kterém uživatelé žili dříve.

- barevné vymalování prostor domova a jednotlivých pokojů
- květinová výzdoba domova / možnost spolupráce při její údržbě /
- volný režim dne, který není ničím omezován, čas spaní si volí uživatel sám, může si posedět s ostatními obyvateli, odejít do samoty, odejít na procházku, nákup apod.

- na pokoji si může uživatel umístit vlastní osobní potřeby, hrnečky, vázičky, sošky, fotografie, obrázky na stěny apod.
- možnost účastnit se výletů a zábav
- uživatelé se mohou oblékat dle svého uvážení

Udržování předchozích zájmů a zálib:

Sociální a aktivizační pracovníce domova zajišťují a připravují podmínky a materiál pro ruční práce, zahradnice organizuje práci dobrovolníků v ústavní zahradě a skleníku, k dispozici je ústavní knihovna, obyvatelé se mohou účastnit společenského dění v domově – taneční zábavy, přednášky, výstavy, besedy, jsou organizovány výlety a exkurze do blízkého okolí, účastníme se sportovních soutěží, umožníme návštěvu divadelních představení, v domově se klienti starají o andulky, k dispozici k procházkám mají prostory zahrady a zrekonstruovaného parku, venkovní posezení, společné akce s mateřskou školou v Července a mnoho dalších možností. Vše se děje na základě dobrovolnosti.

Udržení osobních vazeb s rodinou a příbuznými:

Uživatelé sociální služby mají volný režim dne, mohou kdykoliv odejít mimo domov, pouze je jim doporučeno ohlášení své nepřítomnosti. Návštěvy příbuzných jsou umožněny v kterýkoliv den a kteroukoliv hodinu mimo dobu nočního klidu. V případě vážného zhoršení zdravotního stavu klienta, mohou být návštěvy realizovány kdykoliv, a to i v nočních hodinách. Návštěvy probíhají přímo na pokojích, ve společenských místnostech domova, na venkovní verandě, k dispozici jsou terasy, zahrada a park, zapůjčujeme invalidní vozíky na vyvezení imobilních uživatelů mimo domov, umožňujeme návštěvy uživatelů u příbuzných / pobyt mimo domov /, společné oslavy kulatých narozenin s programem a malým občerstvením, které jsou organizovány společně s rodinou, rozhovory personálu domova s příbuznými o zálibách a zájmech uživatelů.

Všední dny a sváteční dny:

- ve sváteční dny probíhá v domově klidnější režim dne, je zaměřený na odpočinek a kulturní vyžití, ve svátcích je umožněna návštěva kostela, který sousedí s domovem
- na Štědrý den navštíví ředitel a vedoucí úseku přímé péče všechny uživatele a popřeje jim
- více návštěv příbuzných a známých
- ve všední dny je větší počet personálu, probíhá více činností / koupání, převlékání, ordinace lékaře, rehabilitace, vyřizování administrativních věcí, výplaty důchodů, nákupy pro obyvatele
- ve svátcích je umožněna návštěva kostela, který sousedí s domovem

Zajištění soukromí uživatelů:

Nelze plně zrealizovat dle našich představ, neboť máme pouze dvoulůžkové a třílůžkové pokoje. Na oddělení Červenka, které je celé ošetřovatelské jsou nová, ale společná sociální zařízení, uživatelé mají vlastní skříň, skříňky, postele a běžný nábytek, Na oddělení jsou k dispozici pevné a mobilní zástěny, k vytvoření většího soukromí. Na oddělení Litovel je soukromí větší, protože pokoje mají vlastní sociální zařízení a balkon. Pokoje jsou vybaveny radii, televizorem a lednicí. K návštěvám mohou využívat zázemí celého domova a zahrady s parkem. Na oddělení Litovel prostory přilehlého parku s rybníkem a posezením.

Přiblížení domácímu prostředí:

Uživatelé mají možnost zasahovat do dění v domově.

- účastí na setkání uživatelů s vedením domova, kde mohou předat své připomínky a podněty
- na pokoji mohou mít vlastní rozhlasové a televizní přijímače
- pokoje si mohou vyzdobit podle svého přání a možností.
- během dne je uživatelům umožněn volný pohyb ve všech prostorách domova a jeho okolí
- domov mohou opouštět dle svého uvážení
- mají možnost si sami uvařit kávu nebo ohřát drobné občerstvení
- mají k dispozici kuchyňku k vlastnímu vaření
- mají k dispozici ledničky
- během dne mohou odpočívat nebo se mezi sebou vzájemně navštěvovat
- drobné nákupy jsou realizovány prostřednictvím aktivizačních pracovníků

Samostatné rozhodování uživatelů:

- při uzavírání smlouvy o poskytované službě si stanovují požadavky na službu
- se svým volným časem si hospodaří sami
- mohou zasahovat do tvorby jídelníčku
- mohou se účastnit dobrovolných pracovních činností např. práce v zahradě, pomoc při nákupech, pomoc při úklidu pokoje, zalévání apod.
- samostatně se rozhodují při volbách, volí osobně ve volební místnosti nebo jim je zajištěna volba do přenosné schránky
- mohou navrhnout místa společných výletů do okolí
- mohou si sami zvolit zda, chtějí využít služeb kadeřníka, pedikérky apod.
- mohou si zvolit formu nákupu potřebných věcí – sami nebo pracovníkem domova

Postup v případě nespokojenosti se službou:

Postup v případě nespokojenosti řeší vnitropodniková směrnice, která je k dispozici na každém oddělení domova a na hlavní nástěnce v přízemí domova.

Další připomínky mohou uživatelé sdělit při setkání uživatelů s vedením domova nebo kterémukoliv zaměstnanci domova

V domově jsou také rozmístěny schránky na anonymní připomínky a stížnosti.

V dopoledních hodinách mohou uživatelé kdykoliv navštívit ředitele domova, vedoucího úseku přímé péče, vedoucí sociálního oddělení a vedoucí oddělení Litovel a podat jakoukoliv stížnost, připomínku nebo námět na zlepšení poskytování sociální služby.

Předcházení střetu zájmů pracovníků a uživatelů:

K této problematice má domov vypracovaný standard, který řeší problematiku střetu zájmů. Dále jsou k dispozici etické kodexy pro jednotlivé kategorie pracovníků.

Pro pracovníky domova je zajišťováno odborné vzdělávání, které je zaměřeno na péči o klienty, komunikaci s klienty a pracovní vztahy na pracovišti.

Při přijímání nových pracovníků se přihlíží k sociálnímu citění daného zájemce

Při hospodaření s finančními prostředky uživatelů je vedena pokladní evidence. Provádí se pravidelné inventury.

Jednotlivé problémy jsou neprodleně řešeny za přítomnosti vedoucí úseku přímé péče, soc. pracovníka, ředitele domova nebo je přizván odborník na danou oblast.

Zapojení do procesu komunitního plánování.

Domov pro seniory Červenka, p. o. je aktivně zapojen do procesu komunitního plánování sociálních služeb v Olomouckém kraji. Ředitel domova je členem řídicí skupiny pro oblast Litovelsko.

6. Zdravotní péče

Při poskytování zdravotní péče spolupracujeme:

MUDr. Jitka Sychrová – praktická lékařka / je také lékařem pro pracovně lékařské služby /. Zdravotní péče je poskytována na oddělení Červenka formou návštěv lékaře na pokojích uživatelů.

MUDr. Věra Katzerová, praktická lékařka. Zdravotní péče je poskytována na oddělení Litovel formou návštěv lékaře na pokojích uživatelů.

V psychiatrické péči spolupracujeme s psychiatrem MUDr. Olgou Kováčovou, která dochází do domova a zdravotní péči poskytuje formou návštěvní služby na pokojích uživatelů.

Diabetici jsou pod stálou kontrolou diabetické poradny.

MUDr. Andrea Dostálová a MUDr. Pavlína Sekerková – oční lékaři, ordinují nepravidelně dle potřeb domova rovněž návštěvní službou na pokojích uživatelů.

Ošetření u kožní lékařky je objednáváno dle potřeb domova u různých lékařů.

Odborná vyšetření jsou prováděna u příslušných odborných lékařů v místě jejich praxe.

Všem uživatelům je poskytována zdravotní péče ve stejném rozsahu dle jejich zdravotního stavu odborným zdravotnickým a ošetrovatelským personálem.

Léky jsou lékařem předepisovány na jednotlivé rp., uživatelé si na ně doplácí ze svého kapesného. Dovoz léků z lékárny zajišťuje personál domova. Zdravotní materiál je předepisován na poukazy, ostatní, které nelze na poukazy předepisovat, je pořizován na náklady domova. Plankové kalhotky pro inkontinentní uživatele jsou předepisovány na poukazy. Těm, kterým stanovený limit pojišťovnou nedostačuje, si další kupují na vlastní náklady.

V Domově je na obou odděleních zajištěna zdravotní péče u všech uživatelů formou návštěvní služby přímo na jednotlivých pokojích domova.

Dle potřeby jsou uživatelé převáženi sanitními vozy do odborných ordinací, příp. nemocnic na odborná vyšetření, příp. k hospitalizaci.

Praktická lékařka MUDr. Sychrová Jitka provádí hygienický dozor. Mimo lékařskou péči je poskytována uživatelům sociální služby celodenní komplexní ošetrovatelská péče personálem Domova.

Hygienický standart – způsob a kvalita dozoru a úklidu

doktor	1x týdně
vedoucí úseku přímé péče	denně

Hygienický dozor nad úklidem provádí vedoucí úseku přímé péče

Praktický lékař provádí hygienicko - epidemiologický dozor.

Pracovníci poskytující přímou péči jsou každoročně školeni z hygienického minima a 1x za 2 roky absolvují školení první pomoci. Toto školení proběhlo v roce 2022.

7. Fyzioterapie - rehabilitační péče

V domově v roce 2022 pracovaly na oddělení Červenka 1 fyzioterapeutka na plný úvazek, 1 všeobecná sestra pro rehabilitační ošetřovatelství.

Na oddělení Litovel pracovala 1 všeobecná sestra pro rehabilitační ošetřovatelství.

Počet osob, které využívaly rehabilitaci	184
oddělení Červenka	100
oddělení Litovel	64
zaměstnanci	20

Hlavní náplní práce rehabilitace bylo zlepšit/udržet soběstačnost klientů. Dále předcházet a oddalovat vznik strukturálních a funkčních změn a udržovat kognitivní schopnosti klientů. Neméně důležitou součástí rehabilitace v DpS Červenka, p. o. je terapie bolestivých stavů klientů. Zaměstnankyně rehabilitace aktivně využívají a edukují klienty k správnému užívání rehabilitačních a kompenzačních pomůcek. Péče je realizovaná i v oblasti respirace a psychoterapie. Rehabilitace je využívána po domluvě individuálně i u zaměstnanců.

Individuální terapie byla využívána jak u imobilních a částečně imobilních klientů, tak u klientů mobilních.

U mobilních klientů se jednalo například o terapii po úrazech (fraktury, amputace apod.), terapii respirace u nemocných klientů, terapii funkčních bolestivých stavů.

Během individuálních terapií rehabilitační pracovníci využívali: pasivní a aktivní cvičení v rozsahu pohyblivosti daného klienta. Asistované cvičení bez nebo s rehabilitačními pomůckami, dechové cvičení (včetně prvků respirační hygieny). Polohování a protahování zkrácených svalových skupin. Mobilizace a měkké techniky. Míčkování a bazální stimulaci. Vertikalizace, nácvik chůze a trénink chůze (samostatně nebo s kompenzační pomůckou/chodítkem podle individuální potřeby klienta). Trénink jemné motoriky. Nácvik ADL(samostatnosti a soběstačnosti). Tejpování, prvky speciálních konceptů- PNF, Bobath, senzomotorická stimulace a senzorická integrace. Fyzikální terapii- dostupní prvky elektroterapie, magnetoterapie, pozitivní i negativní termoterapii, fototerapie. Každou terapii provází i trénink kognitivních schopností a psychoterapie.

V DpS Červenka, p. o. se také pravidelně klienti setkávají na skupinovém cvičení (cca 2x týdně na každém patře, 45-60minut) které je realizované na hale (první a druhé patro samostatně). Cvičení je realizované v sedě na židlích a jsou k němu dovezeni i klienti na vozících, kteří jsou schopni sedu ve vozíku a mají o cvičení zájem.

Skupinové cvičení zahrnuje dechové cvičení, protahování zkrácených svalových skupin, posilování oslabených svalových skupin, kognitivní trénink, trénink vertikalizace, trénink rovnováhy a balance. Ve skupinovém cvičení jsou využívány základní rehabilitační pomůcky (fit balóny, thera- bandy, míče, overbally...)

Rehabilitační pracovníci pravidelně poskytují rehabilitační péči i zaměstnancům, a to v rozsahu individuální potřeby a domluvy. Zaměstnanci potřebují rehabilitaci hlavně v rámci terapií bolestivých stavů.

Postupně je také prováděno a zaváděno cvičení senzomotorické stimulace pro mobilní klienty s poruchami rovnováhy pro udržení co nejdelší chůze a soběstačnosti, skupinové cvičení jemné motoriky a kognice nebo různé sportovní aktivity. V letním období je skupinové cvičení realizováno ve vnějších prostorách.

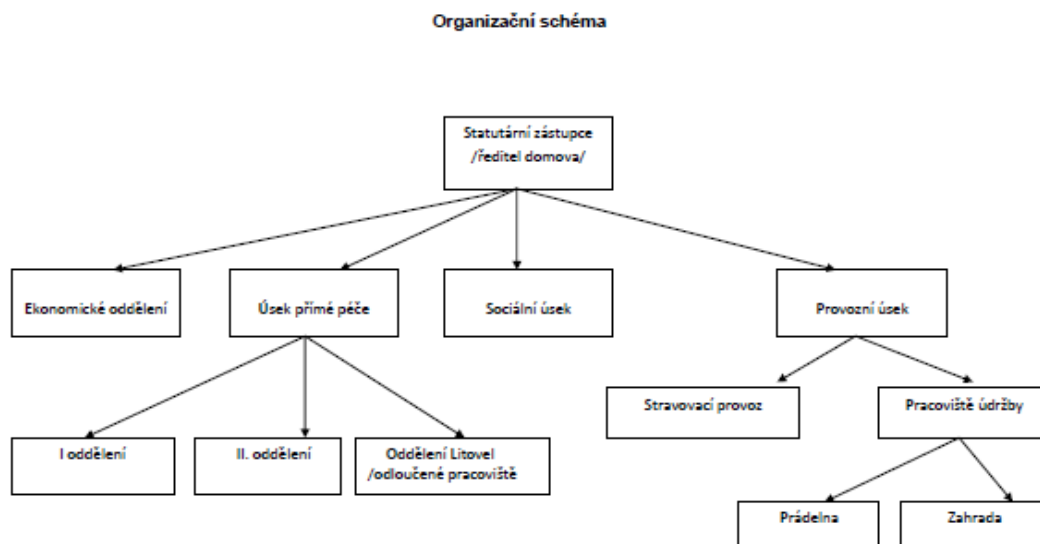
8. Praxe studentů

Domov umožňuje vykonávání praxe studentů. Praxi v domově vykonávají na základě žádosti a následně uzavřené dohody studenti následujících škol:

- Střední zdravotnická škola a Vyšší zdravotnická škola Olomouc
- SOŠ – sociálně právní činnost Zábřeh
- Ostravská univerzita, Zdravotně sociální fakulta
- UP Olomouc – lékařská fakulta
- Masarykova univerzita Brno – fakulta ošetrovatelství
- Slezská Univerzita Opava – fakulta veřejné politiky
- Slezská univerzita Opava – obchodně-podnikatelská fakulta Karviná
- OU + PŠ Mohelnice - obor pečovatelská a pomocný zdravotnický pracovník
- PS Olomouc – praxe studentů z kurzu PSS

Velký zájem je i o prázdninové výpomoci na úseku přímé péče ze strany budoucích všeobecných sester a zdravotních asistentů.

9. Organizační struktura, personální obsazení služby a přehled o platovém zařazení a platech zaměstnanců



Domov má stanovenou strukturu a počet pracovních míst. Pro přijímání nových zaměstnanců a jejich zaškolování má domov zpracovanou vnitropodnikovou směrnici. Kvalifikační požadavky na jednotlivé profese jsou uvedeny ve vnitřním platovém předpisu. Struktura personálu odpovídá definovaným potřebám zařízení.

Počet zaměstnanců v přímé péči není optimální a vedení domova bude usilovat o jeho navýšení s ohledem na počet uživatelů a jejich zvyšující se ošetrovatelské a zdravotní potřeby.

Domov se člení dle charakteru činnosti na tyto úseky a provozy:

Ekonomický úsek - všeobecná účtárna, evidence majetku, rozpočet, ekonomické rozbor, daňová agenda, archivní a spisová služba, depozita, fondové hospodářství, mzdová a personální agenda

Úsek přímé péče - má tři oddělení a 2 pracoviště fyzioterapie.

oddělení I. Červenka

oddělení II. Červenka

oddělení III. Litovel

Fyzioterapeutické pracoviště zabezpečuje přiměřenou rehabilitaci a předepsané terapie, nebo preventivní rehabilitaci za účelem udržení a podpory pohyblivosti klientů

Sociální úsek, který zabezpečuje sociální, sociálně-právní a osobní záležitosti obyvatel domova a kulturně-společenskou oblast

Stravovací provoz zabezpečuje přípravu a výdej stravy a práce s tím související, skladovou agendu

Pracoviště údržby zabezpečuje běžnou údržbu a opravy, provádí rozvoz jídla, dovoz a odvoz materiálu, přepravu osob, skladovou agendu. Součástí údržby je prádelna, která zabezpečuje svoz a třídění špinavého prádla, praní prádla, rozdělení vypraného prádla, žehlení, drobné opravy a jednoduché šití

Pracovník zahrady provádí péči o přilehlé pozemky a zahradu, výsadbu a péči o okrasné rostliny a užitkové plody. Zahradnické práce jsou prováděny zahradnicí jak na oddělení Červenka, tak na oddělení Litovel.

Personální zajištění sociální služby v Domově pro seniory Červenka, p. o. v roce 2022

Oddělení / funkce /	Počet/úvazek	Pracovní zařazení
Statutární zástupce		
ředitel	1/1	1.01.10. prac. technicko-ekonom. rozvoje
Ekonomické oddělení		
mzdová a personální účetní	1/1	1.02.02. mzdový účetní
účetní	2/2	1.02.03. účetní
Sociální úsek		
vedoucí sociálního úseku	1/1	2.08.02 sociální pracovník
/ stupeň řízení I. /		
sociální pracovník	2/2	2.08.02 sociální pracovník
pracovník sociální péče	4/3,75	2.08.01. pracovník v sociálních službách § 116, písm. b/
pracovník sociální péče	1/1	2.08.01. pracovník v sociálních službách § 116, písm. d/.
Provozní úsek		
Pracoviště údržby		
vedoucí údržby	1/1	1.02.08. zásobovač
/ stupeň řízení I. /		
domovník	2/2	1.06.01 domovník

Zahrada

zahradník 1/1 2.18.07. zahradník

Prádelna

dělník prádelen 4/4 2.21.16. dělník prádelen a čistíren

chemik prádelen a čistíren 1/1 2.21.17. chemik prádelen a čistíren

Stravovací provoz

vedoucí strav. prov. 1/1 2.05.02. kuchař

/ stupeň řízení I. /

kuchař 6/6 2.05.02. kuchař

zásobovač 1/1 1.02.08. zásobovač

Úsek přímé péče

vedoucí úseku přímé péče 1/1 2.19.13. všeobecná sestra

/ stupeň řízení II. /

I. oddělení Červenka

všeobecná sestra 5/3 2.19.13. všeobecná sestra

fyzioterapeut 1/1 2.19.35. fyzioterapeut

pracovník v sociálních službách 13/13 2.08.01. pracovník v sociálních službách
§ 116, písm. a/

uklízeč 2/2 1.06.06. uklízeč

II. oddělení Červenka

všeobecná sestra 4/4 2.19.13. všeobecná sestra

fyzioterapeut 1/1 2.19.35. fyzioterapeut

pracovník v sociálních službách 12/12 2.08.01. pracovník v sociálních službách
§ 116, písm. a/

uklízeč 2/2 1.06.06. uklízeč

III. oddělení Litovel

vedoucí oddělení Litovel 1/1 2.19.13. všeobecná sestra

/ stupeň řízení I. /

všeobecná sestra 5/5 2.19.13. všeobecná sestra

všeobecná sestra pro účely

rehabilitační péče 1/1 2.19.13. všeobecná sestra

pracovník v sociálních službách 14/14 2.08.01. pracovník v sociálních službách
§ 116, písm. a/

uklízeč 3/3 1.06.06. uklízeč

Přízemí – myčka/výdej jídel/ 1 2.08.01. pracovník v sociálních službách
/ oddělení Červenka/ § 116, písm. a/

Celkem

95/ 94,75

Přehled o platovém zařazení a platech zaměstnanců k 31. 12. 2022

Pracovní pozice	Průměrná platová třída	Počet pracovníků k 31. 12. 2021	tis. Kč
Pracovník v sociálních službách	5,2	44	17 616
Sociální pracovník	10	3	1 564
Všeobecná sestra	10	16	8 919
Fyzioterapeut	10	2	1 199
Hospodářsko-správní a provozní zaměstnanci	10,3	4	2 721
Zaměstnanci převážně manuálně pracující	4	23	8 003
Zaměstnanci celkem	-	92	40 024

Výše průměrné mzdy v roce 2022 činila	36 528,-Kč
Průměrný evidenční počet zaměstnanců přepočtený v roce 2022	93,6
Evidenční počet zaměstnanců k 31. 12. 2022	92,0
Výše průměrné mzdy v roce 2022 činila	36 528,00Kč
Náklady na OOPP pro zaměstnance v roce 2022 činily	456 221,67 Kč
Náklady na další vzdělávání zaměstnanců v roce 2022 činily	204 616,00 Kč
Náklady na preventivní prohlídky/hrazené zaměstnavatelem /	46 200,00 Kč

Domov pro seniory Červenka, p. o. dodržel v roce 2022 povinnost podílu osob se zdravotním postižením na celkovém počtu zaměstnanců, kterou mu ukládá § 83, zákona č. 435/2004Sb., ve znění pozdějších předpisů.

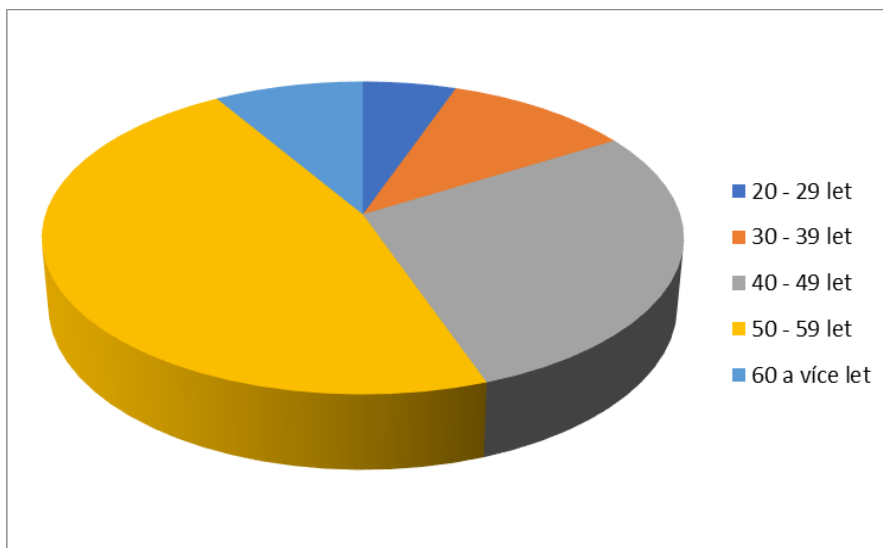
předepsaný podíl	zaměstnané osoby	odběr zboží	Celkem
3,83	1,99	3,23	5,22

Pracovní neschopnost v roce 2022

Procento pracovní neschopnosti činilo	8,95 %
Neodpracované dny pracovní neschopnosti	1 666 dnů
Ošetřování člena rodiny	131 dnů
Výše vyplacené náhrady za PN činila	715 276,00 Kč

Věková skladba zaměstnanců

20 - 29 let	5
30 - 39 let	10
40 - 49 let	26
50 - 59 let	43
60 a více let	8



10. Péče o svěřený majetek a zlepšení podmínek pro poskytování sociální služby

Organizace zajistila provedení pravidelných revizí majetku v řádných termínech /revize - elektrospotřebičů, komínů, hasicích přístrojů a hydrantů, zdravotních a rehabilitačních přístrojů, elektrických polohovacích postelí, zahradní techniky a prostředků a přístrojů na údržbě /. Po revizích byla provedena odbornými firmami údržba, opravy a seřízení dle revizní zprávy.

Domov zajistil provedení řádné roční inventarizace majetku. Protokol o provedení byl zaslán zřizovateli spolu s uzávěrkou za rok 2022 v řádném termínu. Inventurou nebylo konstatováno porušení při nakládání s majetkem. Veškerý majetek byl řádně zaevidován a fyzicky zkontrolován.

Likvidace neupotřebitelného majetku byla zajištěna v souladu s vnitropodnikovou směrnicí u odborných firem.

Opravy a investiční akce byly zajištěny v souladu se schváleným a aktualizovaným plánem oprav a investic na rok 2022.

Běžné opravy, údržba a havárie byly prováděny na základě potřeb vzniklých v průběhu roku a v souladu s předběžným ročním plánem oprav, který byl vypracovaný v lednu 2022 a průběžně se aktualizoval.

V domově byla prováděna pracovníkem údržby pravidelná měsíční kontrola domovských vozidel a zajištěna týdenní údržba automobilů. U vozidel byla zajištěna roční prohlídka a seřízení v odborném servisu.

Vedoucí údržby prováděl pravidelné týdenní kontroly majetku a vzniklé závady byly hlášeny řediteli domova. Poté bylo rozhodnuto o způsobu řešení.

Požadavky na nákupy nebo opravy byly průběžně předkládány řediteli domova, následně byly vyhodnocovány a realizovány.

V roce 2022 nebyly schváleny a realizovány žádné akce, které byla uvedeny plánu oprav a investic na rok 2022.

Provedené významnější opravy a udržování v roce 2022:

- malířské práce v prostorách domova

- odborná prohlídka všech vozidel a průběžná oprava vozového parku na jednotlivých vozidlech
- odborná prohlídka a servis používané zahradní techniky
- kontrola a oprava signalizačního zařízení
- oprava elektrických postelí pro klienty na základě odborných prohlídek
- opravy elektroinstalace
- oprava wifi sítě v domově
- opravy strojního vybavení domova na základě poruch na různých odděleních domova
- výměna plastových venkovních dveří na terase oddělení Červenka
- oprava dlažby a obložení v areálu domova
- kontrola a následná oprava mobiliáře zařízení domova
- oprava ohřevu teplé vody a rozvodů topení
- výměna venkovních dveří stravovací provoz
- oprava obložení stěn na pokojích klientů oddělení Litovel
- doplnění topného systému, oprava poškozené izolace
- oprava poškozených žlabů a okapů na oddělení Litovel
- oprava havárie odpadů
- oprava klimatizace v prostorách prádelny
- průběžné opravy praček
- oprava venkovního osvětlení v areálu domova
- oprava rozvodů vody v prádelně
- oprava serveru a počítačové techniky
- údržba zeleně a prostor parku na obou odděleních domova, bezpečnostní ošetření stromů odbornou firmou
- prořezání stromů
- vyčištění okapů a svodů na všech budovách
- oprava ochranných prvků proti holubům
- opravy a odborné prohlídky výtahů
- velká revize a kontrola kotlen a jejich seřízení
- oprava větrání kotelny na oddělení Červenka

Pořízení pomůcek a přístrojů v roce 2022:

- vozíky na prádlo
- obměna televizorů
- antidekubitní matrace
- jídelní stolky k lůžkům
- profesionální mlýnek na maso
- kuchyňský robot
- malé pračky
- elektrická fritéza do kuchyně
- nábytek na pracovnu personálu
- polohovací postele
- prádelní skříň
- wc židle
- počítače, monitory, tiskárny
- kancelářská křesla
- čtečky pro personál

- termoport
- kuchyňská váha – profesionální
- stolky k lůžkům klientů
- úklidový vozík
- policový vozík

II. Ekonomické ukazatele o hospodaření organizace

Stanovené závazné ukazatele pro rok 2022 byly dodrženy dle schváleného a upraveného rozpočtu ROK pro naše zařízení.

1. Závazné ukazatele /tis. Kč/

V roce 2022 měl domov stanovené tyto závazné ukazatele /příspěvek na provoz, odpisy, odvod z investičního fondu, mzdový limit a průměrný přepočtený počet zaměstnanců/. Tyto závazné ukazatele byly dodrženy.

Příspěvek na provoz – mzdové náklady, schválený 6 403 000,00 Kč
 Příspěvek na provoz – mzdové náklady, upravený 5 703 000,00 Kč

Neinvestiční příspěvek odpisy schválený 1 213 000,00 Kč
 Neinvestiční příspěvek odpisy upravený 1 213 288,48 Kč
 Odvod z investičního fondu schválený 1 231 000,00 Kč
 Odvod z investičního fondu upravený 1 213 288,48 Kč

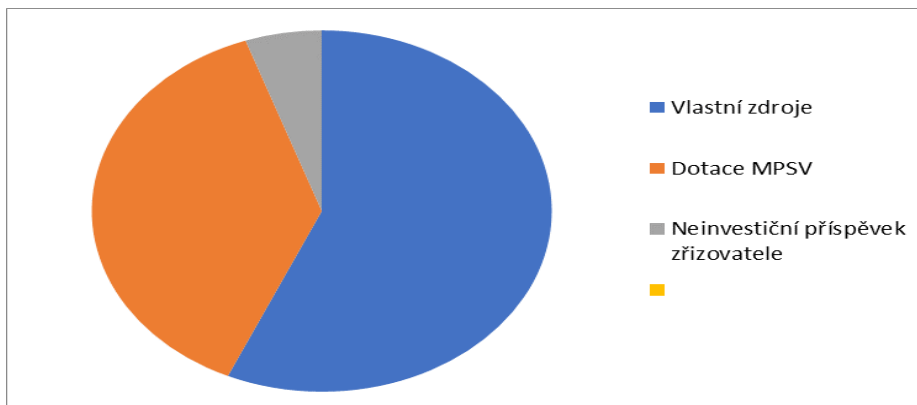
Limit mzdových prostředků schválený 39 647 000,00Kč
 Limit mzdových prostředků upravený 40 824 680,00Kč
 Limit mzdových prostředků upravený 41 090 280,00Kč
 Průměrný přepočtený počet zaměstnanců limit 95,4
 Průměrný přepočtený počet zaměstnanců skutečnost 93,6

2. Zdroje financování sociální služby v roce 2022

Příjmy celkem	76 056 084,04 Kč
Dotace MPSV	28 847 300,00 Kč
Neinvestiční příspěvek zřizovatele včetně odpisů	4 095 163,21 Kč
Vlastní příjmy	43 113 620,83 Kč

Vlastní zdroje	56,68%
Dotace MPSV	37,92%
Neinvestiční příspěvek zřizovatele	5,38%

Náklady	Syntetický účet	Skutečnost /v Kč/
Spotřeba materiálu	501	10 072 789,24
Spotřeba energie	502	2 447 764,43
Aktivace oběžného majetku	507	0
Opravy a udržování	511	1 364 883,69
Cestovné	512	28 187
Náklady na reprezentaci	513	2 382
Ostatní služby	518	3 237 670,75
Mzdové náklady	521	41 090 280
Zákonné sociální pojištění	524	13 473 428
Jiné sociální pojištění	525	168 112,60
Zákonné sociální náklady	527	1 530 839,29
Jiné daně a poplatky	538	3 000
Jiné pokuty a penále	542	0
Manka a škody	547	0
Odpisy dlouhodobého majetku	551	1 213 873
Tvorba a zúčtování opravných položek	556	0
Náklady z vyřazených pohledávek	557	0
Náklady z drobného dlouhodobého majetku	558	1 418 974,04
Ostatní náklady z činnosti	549	3 900
Celkem		76 056 084,04
Výnosy	Syntetický účet	
Výnosy z prodeje vlastních výrobků	601	5 610
Výnosy z prodeje služeb	602	42 909 470,49
Výnosy z pronájmu	603	0
Jiné výnosy z vlastních výkonů	609	0
Čerpání fondů	648	180 142
Ostatní výnosy z činnosti	649	17 284,40
Úroky	662	529,42
Výnosy z transferů	672	32 943 047,73
Výsledek hospodaření před zdaněním		0
Celkem		76 056 084,04



3. Hospodářský výsledek

1. V roce 2022 Domov hospodařil s vyrovnaným rozpočtem.
Celkový výsledek hospodaření po zdanění / čistý zisk / po zohlednění transferového podílu činí 0,-Kč
Transferový podíl činí 585,-Kč
2. Finanční vypořádání příspěvků poskytnutých organizaci za rok 2022 bylo odesláno na předepsaném formuláři dne 16. 1. 2023.
3. Vratka finančních prostředků při provedení finančního vypořádání roku 2022 činí 2 821 125,27 Kč. Finanční částka byla zaslána na určený účet zřizovatele spolu s avízem platby.

4. Investiční fond

stav k 1. 1. 2022	tvorba	čerpání	stav k 31. 12. 2022
196 340,24 Kč	1 213 288,48 Kč	1 213 288,48 Kč	196 340,24 Kč

Tvorba:

Odpisy DNM a DHM 1 213 288,48 Kč

Investiční dotace z rozpočtu zřizovatele 0,00 Kč

Čerpání:

Investiční výdaje 0,00 Kč

Odvod do rozpočtu zřizovatele 1 213 288,48 Kč

5. Fond odměn

stav k 1. 1. 2022	tvorba	čerpání	stav k 31. 12. 2022
1 420,00	0,00	0,00	1 420,00

Nebyl použit.

6. FKSP

stav k 1. 1. 2022	tvorba	čerpání	stav k 31. 12. 2022
507 866,12 Kč	814 801,62 Kč	908 635,00 Kč	414 032,74 Kč

Základní příděl do fondu byl připsán dle schváleného rozpočtu, čerpání bylo rovnoměrné a v souladu s vnitropodnikovou směrnicí FKSP.

Čerpání fondu:

Příspěvek na stravování 271 575,00 Kč

Příspěvek na penzijní pojištění 382 800,00 Kč

Poukázky – ostatní výročí, vitamíny 252 260,00 Kč

Peněžité dary 2 000,00 Kč

7. Fond rezervní / dary – transparentní účet /

a/ tvořený ze zlepšeného výsledku hospodaření 0,-Kč

b/ tvořený z ostatních titulů

stav k 1. 1. 2022	tvorba	čerpaní	stav k 31. 12. 2022
192 937,46 Kč	145 780,00 Kč	180 142,00 Kč	158 575,46 Kč

Finanční prostředky fondu byly použity na sociální a kulturní potřeby uživatelů sociální služby/ hudební vystoupení, koncert, účast na soutěžích a jiné akce/.

8. Rozvaha- stav k 31. 12. 2022

Název položky	Syntetický účet	Skutečnost / v Kč /
Aktiva celkem		100 541 293,31
Stálá aktiva		84 941 369,99
Drobný dlouhodobý nehmotný majetek	018	277 630,63
Dlouhodobý hmotný majetek		84 663 739,36
Pozemky	031	478 996,00
Kulturní předměty	032	14 201,00
Stavby	021	45 433 411,43
Samostatné hmotné movité věci a soubory hmotných movitých věcí	022	9 384 945,50
Drobný dlouhodobý hmotný majetek	028	29 214 785,43
Dlouhodobý nedokončený hmotný majetek	042	137 400,00
Oběžná aktiva		13 039,66
Zásoby		758 719,87
Materiál na skladě	112	758 719,87
Krátkodobé pohledávky		601 660,34
Odběratelé	311	242 384,97
Pohledávky za zaměstnanci	335	30 528,00
Pohledávky za vybranými ústředními vládními institucemi	346	0
Náklady příštích období	381	48 748,17
Dohadné účty aktivní	388	280 000,00
Ostatní krátkodobé pohledávky	377	0
Krátkodobý finanční majetek		14 239 542,31
Jiné běžné účty	245	3 513 339,00
Běžný účet	241	9 178 578,05
Běžný účet FKSP	243	391 398,26
Ceniny	263	0
Pokladna	261	1 156 227,00
Pasiva celkem		44 428 698,25
Vlastní kapitál		30 676 325,27
Jmění účetní jednotky a upravující položky		29 901 775,31
Jmění účetní jednotky	401	29 654 689,13
Transfery na pořízení dlouhodobého majetku	403	43 099,71
Opravy předcházejících účetních období	408	203 986,47
Fondy účetní jednotky		770 368,44
Fond odměn	411	1 420,00
FKSP	412	414 032,74
Rezervní fond	414	158 575,46
Fond reprodukce majetku, investiční fond	416	196 340,24

Výsledek hospodaření		4 181,52
Cizí zdroje		0
Výsledek hospodaření běžného účetního období		0
Výsledek hospodaření předcházejících účetních období	432	4 181,52
Krátkodobé závazky		13 752 372,98
Dodavatelé	321	1 102 710,46
Zaměstnanci	331	3 165 086,00
Krátkodobé přijaté zálohy	324	0
Sociální zabezpečení	336	1 194 066,00
Zdravotní pojištění	337	515 037,000
Důchodové spoření	338	0
Ostatní daně, poplatky a jiná peněžitá plnění	342	311 043,00
Krátkodobé přijaté zálohy na transfery	374	0
Závazky k vybraným místním vládním institucím	349	2 821 125,27
Výdaje příštích období	383	45 474,00
Dohadné účty pasivní	389	0
Ostatní krátkodobé závazky	378	4 643 305,25

9. Sponzorské dary:

Domov pro seniory Červenka, p. o. obdržel v roce 2022 hmotné dary, finanční dary, dotace a příspěvky ve výši 163 064,- Kč.

10. Ostatní ekonomické údaje z poskytované služby

Kapacita lůžkových oddělení domova je 165 míst.

Průměrný počet klientů byl 160. Volná místa se dařilo průběžně obsazovat. Zájemci byli postupně vyzýváni dle pořadníku zájemců o sociální službu. Chybějící procenta jsou zapříčiněna ztrátovou dobou, která je potřebná k vyřízení nového nástupu.

Využití kapacity domova / obloženost / v roce 2022 byla 97,83 %.

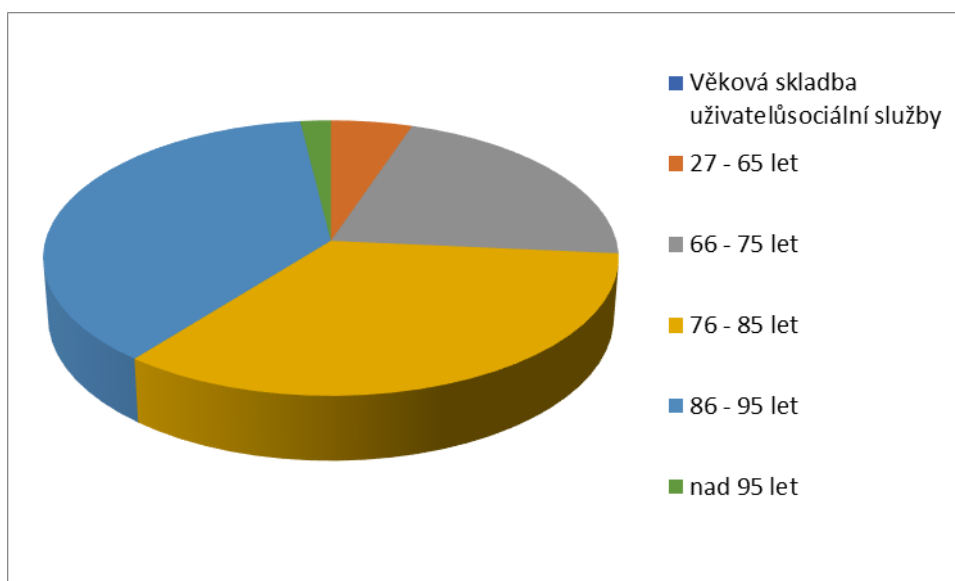
Naplněnost byla ještě částečně ovlivněna a omezena přijatými opatřeními epidemiologického a karanténního charakteru, výskytem infekce u klientů a zaměstnanců domova nemožností obsazovat neprodleně uvolněná místa.

Celkový počet evidovaných žádostí - 478

V roce 2022 bylo uzavřeno 61 nových smluv o poskytování sociální služby.

Věková skladba uživatelů:

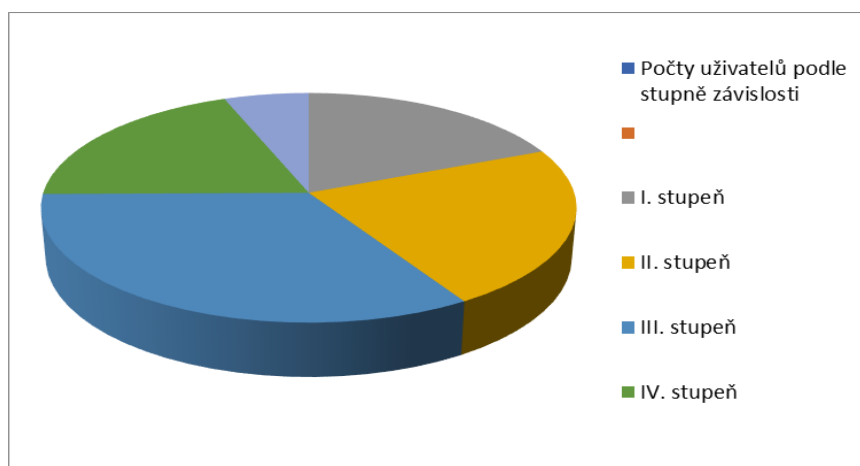
27 – 65 let	8 uživatelů
66 – 75 let	33 uživatelů
76 – 85 let	53 uživatelů
86 - 95 let	58 uživatelů
nad 96 let	3 uživatelé



Trvale upoutaní na lůžko	69
Mobilní za pomoci druhé osoby	51
Průměrný věk uživatelů je	82let

Počty uživatelů podle stupně závislosti

I. stupeň	29 uživatelů
II. stupeň	35 uživatelů
III. stupeň	52 uživatelů
IV. stupeň	30 uživatelů
Bez příspěvku	9 uživatelů



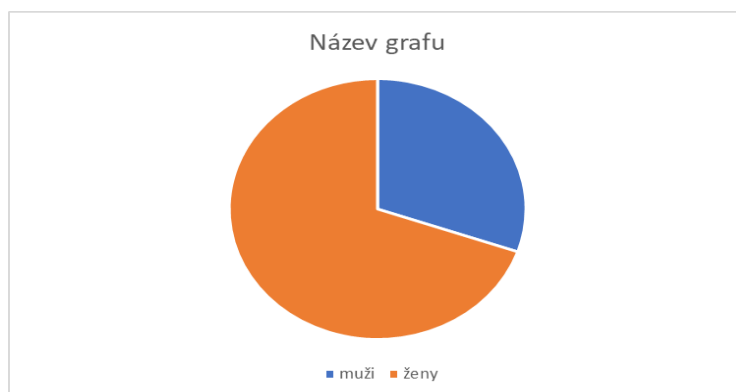
Celkem bylo přijato 61 nových uživatelů sociální služby.

Poskytování sociální služby bylo ukončeno na vlastní žádost u 4 uživatelů. Do jiného zařízení – pobytové služby odešli 2 uživatelé.

Zemřelo 64 uživatelů sociální služby.

Koncem roku 2022 bylo celkem evidováno 478 nevyřízených žádostí o poskytnutí sociální služby.

V roce 2022 bylo podáno 277 nových žádostí o poskytnutí sociální služby / z toho 84 žádostí mužů, 193 žádostí žen /.



Žadatelé o sociální službu se umísťují dle pořadníku podle bodového hodnocení podané žádosti, které hodnotí míru potřeby sociální služby.

Stravování v domově

Stravování klientů domova je zajištěno ve vlastní kuchyni. Strava je podávána 5x denně. Uživatelé mají možnost stravy normální, dietní, diabetické, diabetické-šetřící, diabetické-inzulinové, tekuté stravy, nutriční výživy. V domově je umožněno podávání stravy v mixované podobě. 1x týdně mají uživatelé možnost výběru ze dvou jídel a výběr z příloh.

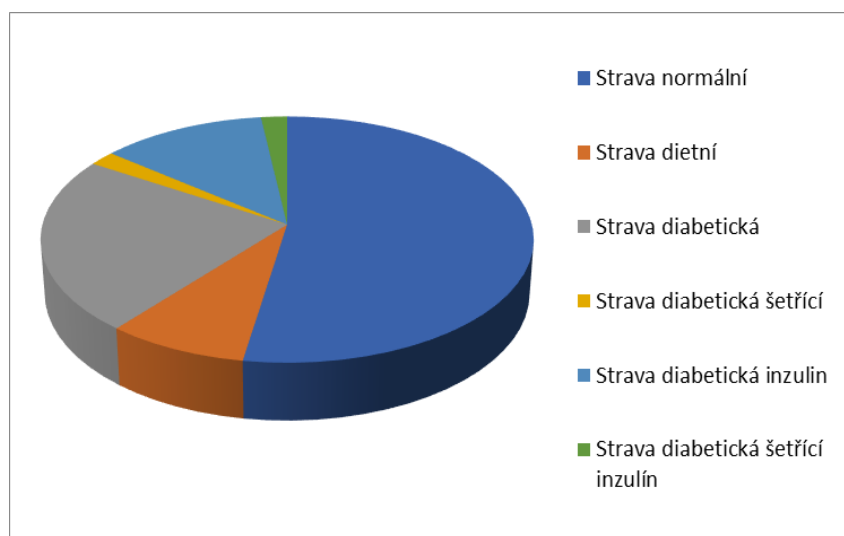
Stravovací jednotka je stanovena ředitelem DpS Červenka, p. o.

Stravovací jednotka pro uživatele:

Normální	D 3	198,-Kč/den
Dietní	D 2	198,-Kč/den
Diabetická	D 9	198,-Kč/den
Diabetická šetřící	D 9/2	198,-Kč/den
Diabetická inzulín	D 9 -inzulín	200,-Kč/den
Diabetická šetřící inzulín	D 9/2 -inzulín	200,-Kč/den

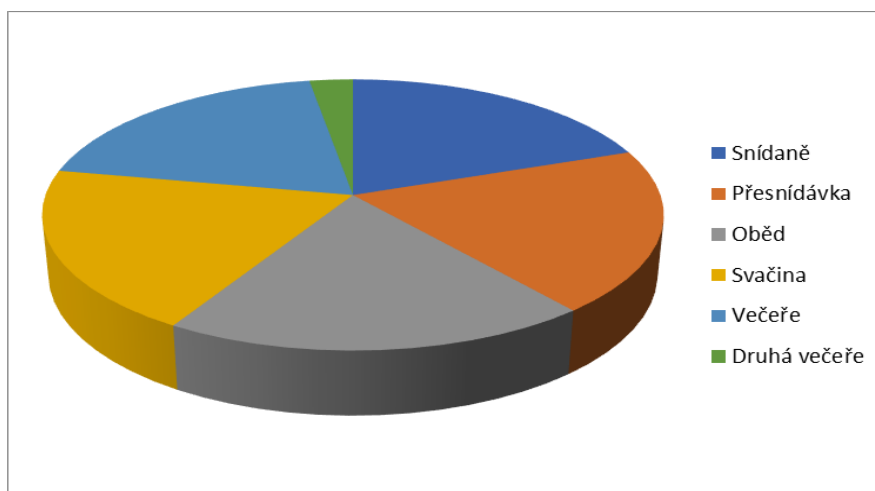
Druhy stravy podle počtu strávníků:

Strava normální	52,56%
Strava dietní	8,33%
Strava diabetická	23,10%
Strava diabetická šetřící	1,92%
Strava diabetická inzulin	12,18%
Strava diabetická šetřící inzulín	1,92%



Počty porcí připravených jídel pro klienty v roce 2022

Snídaně	56 983
Přesnídávka	56 984
Oběd	56 884
Svačina	56 883
Večeře	56 589
Druhá večeře	7 858



Podstatných stížností na kvalitu a množství stravy nebylo. K připomínkám se běžně přihlíželo a byly řešeny. Při sestavování jídelníčku bylo dbáno na racionální výživu, ale bylo i respektováno přání uživatelů a požadavky praktického lékaře. Jídelníčky jsou pravidelně konzultovány a upravovány nutriční terapeutkou, se kterou domov spolupracuje.

Uživatelé mají možnost zapsat své připomínky, náměty k podávané stravě do knihy, která je k dispozici na každé jídelně domova, nebo požádat o pomoc se zapsáním kteréhokoliv zaměstnance domova. Úroveň stravování je hodnocena na setkání s uživateli sociální služby, na kterém je přítomen ředitel domova, vedoucí stravovacího provozu, vedoucí oddělení, vedoucí úseku přímé péče, vedoucí sociálního úseku a další přizvaní zaměstnanci.



Spotřeba pohonných hmot a energií

Spotřeba pohonných hmot	nafta	1 950,00 litrů
	benzín	1 171,00 litrů
Ujeté kilometry		30 924,00 km
Finanční náklady na pohonné hmoty činí		143 236,00 Kč

Auta byla využívána na odvoz a rozvoz stravy a prádla, nákupy potravin a jiného zboží pro domov a služební cesty. Pohonné hmoty byly spotřebovány také na sečení trávy a odhrnování sněhu. Autoprovoz se řídí vypracovaným příkazem ředitele domova.

Spotřeba energií:

Voda	5 551 m ³	443 745,00,-Kč
Plyn	108 507 m ³	817 026,00,-Kč
Elektrická energie	281 754 KWh	1 186 993,00,-Kč

Spotřeba a finanční náklady odpovídají průměrným nákladům energií v minulých letech.

Zveřejnění uzavřených smluv

Hospodářské smlouvy s plněním nad 50 000,-Kč s DPH byly vloženy do Registru smluv.

Dotace MPSV

Domov podal v řádném termínu žádost o poskytnutí účelové dotace z rozpočtu kraje v dotačním programu A pro rok 2022 vedenou pod číslem A/2022/1 116.

Účelem dotace bylo dotační řízení v oblasti podpory poskytování sociálních služeb, tj. na úhradu uznatelných výdajů/náklad/ sociální služby domov pro seniory.

Domovu na základě rozhodnutí č. UR/49/57/2022 ze dne 4. 4. 2022 a č. UZ/9/75/2022 ze dne 11. 4. 2022 byla schválena účelová dotace ve výši **27 918 700,-Kč**.

Domov dále podal druhou žádost o poskytnutí účelové dotace z rozpočtu kraje v dotačním programu A pro rok 2022 vedenou pod číslem A/2022/2552.

Domovu na základě usnesení Zastupitelstva Olomouckého kraje č. UZ/9/75/2022 ze dne 11. 4. 2022 formou dodatku č. 1 ke Sdělení o rozhodnutí o výši dotace, byla schválena změna výše účelové dotace na výši **28 513 600,-Kč**. Navýšení bylo určeno na zajištění sociální služby v roce 2022.

Domovu na základě usnesení Zastupitelstva Olomouckého kraje č. UZ/12/80/2022 ze dne 12. 12. 2022 formou dodatku č. 2 ke Sdělení o rozhodnutí o výši dotace, byla schválena změna výše účelové dotace na výši **28 847 300,-Kč**. Navýšení bylo určeno na zajištění sociální služby v roce 2022.

Konkrétní použití dotace – rozpis použití dotace na jednotlivé náklady
Osobní náklady celkem 28 847 300,000 Kč

Dodržování stanovených podmínek:

- v účetní evidenci bylo čerpání prostředků dotace sledováno odděleně pod / UZ 13 305 /
- prostředky dotace byly použity na běžné výdaje/ uznatelné náklady/ související s poskytováním sociální služby – domov pro seniory v období od **1. 1. 2022 do 31. 12. 2022**
- domov jako příjemce dotace předložil **16. 1. 2023** zřizovateli / ve stanoveném termínu do 23. 1. 2023/ zprávu – Finanční vypořádání prostředků z poskytnuté dotace
- domov vyčerpal celkovou výši schválené dotace
- domov jako příjemce dotace neposkytl tuto účelovou dotaci jiným fyzickým či právnickým osobám
- domov poskytoval sociální službu v souladu s údaji uvedenými v rozhodnutí o registraci sociální služby/ včetně vymezení okruhu osob, kterým je služba poskytována/ a v síti sociálních služeb Olomouckého kraje na rok 2022

Domov zajistil provedení nezávislého odborného auditu, který ověřil účetní a finanční operace související s čerpáním přidělených finančních prostředků výše uvedené dotace z kapitoly 313 – MPSV.

Finanční audit provedla firma Audit Team s. r. o. Jeremenkova 12/11/40b, 779 00 Olomouc - Hodolany. Vypracovaná zpráva auditora byla zaslána zřizovateli.

Hlášení ISPOP

Domov zajistil provedení povinného hlášení o produkce a nakládání s odpady v roce 2022 / ISPOP/. Hlášení zpracovala odborná firma SUEZ a.s. U Panelárny 455/2, 779 00 Olomouc.

Inventarizace

Domov zajistil provedení řádné roční inventarizace majetku. Protokol o provedení byl zaslán zřizovateli spolu s uzávěrkou za rok 2022 v řádném termínu. Inventurou nebylo konstatováno porušení při nakládání s majetkem. Veškerý majetek byl řádně zaevidován a fyzicky zkontrolován. Inventarizační zpráva byla zaslána zřizovateli.

Pohledávky

Domov pro seniory Červenka, p. o. neeviduje žádné pohledávky po lhůtě splatnosti.

III. Kontrolní činnost

Vnitřní kontrolní systém:

1. Vnitřní kontrolní systém v Domově pro seniory Červenka, p. o. je přiměřený a zajišťuje kontrolu hospodaření s finančními prostředky a jejich řádné využití. Zaměstnanci postupují podle schválených vnitropodnikových směrnic. Doklady k uskutečnění veřejného výdaje jsou podpisovány a odsouhlaseny těmito osobami: příkazce operace, správce rozpočtu, účetní a zaměstnanec, který má vedoucí postavení na daném úseku. 1x měsíčně je prováděna celková uzávěrka finančního hospodaření / příjmy, výdaje a tržby a je předkládána řediteli domova. Následná kontrola dokladů je prováděna 1x měsíčně.
2. Vnitřní kontrolní systém se v roce 2022 zaměřoval zejména na kontrolu:
 - uzavírání smluv
 - provádění nákupů
 - prováděných plateb, termíny úhrad
 - kontrola odvodů z mezd
 - správy majetku a hospodaření s ním, pořizování, evidence, zařazování, opravy aj.
 - mzdové agendy, zařazení do platových tříd, osobní ohodnocení, odměny
 - příjmů a výdajů
 - dotace a příspěvku na provoz
 - platby za energie
 - náklady na služby
 - kontrola evidence docházky, přítomnost na pracovišti
 - provádění měsíční uzávěrky
 - používání OOPP zaměstnanci
 - inventarizace majetku a vyřazování
 - pohledávek

Zásady a postupy vnitřního kontrolního systému upravuje v Domově vnitropodniková směrnice – Finanční kontrola.

Vnitřní kontrolní systém slouží:

- k včasnému a spolehlivému informování vedoucích zaměstnanců a ředitele o nakládání s veřejnými prostředky
- k zajištění hospodárného, efektivního a účelného výkonu činností zabezpečovaných naší organizací
- zjišťování, vyhodnocování a minimalizaci provozních, finančních, právních a dalších rizik vznikajících při chodu organizace

Forma kontrol:

- přímá denní kontrola
- namátková kontrola
- týdenní kontrola
- měsíční kontrola čerpání rozpočtu
- mimo pracovní dobu
- průběžná
- jiná forma

Kontroly a kontrolní činnost vedoucích zaměstnanců:

Kontroly ze strany vedoucích pracovníků domova probíhají podle ročního plánu kontrol, který je zaměřen na výše uvedené body.

Kontroly jsou prováděny průběžně a jsou ústně vyhodnocovány u ředitele domova. V případě zjištěných nedostatků je ihned zahájeno jejich odstraňování.

Výsledky vnitřních kontrol v domově v roce 2022 a provedená opatření:

Kontroly provedené v roce 2022 nezjistily závažnější porušení pracovních a provozních povinností ze strany zaměstnanců. Zjištěné drobné nedostatky byly ihned odstraňovány.

Na základě kontrolních zjištění bylo realizováno:

- úpravy a změny v harmonogramu prací jednotlivých kategorií zaměstnanců
- doplnění změn v pracovních postupech při poskytování přímé péče
- doplnění seznamu OOPP
- dovybavení lékárníček
- dílčí úprava pracovní doby u některých profesí
- úprava účtové osnovy
- dokoupení chybějících antidekubitních a polohovacích pomůcek
- pořízení nových pomůcek pro aktivizaci uživatelů
- připomenutí povinnosti na hlášení osobních změn mzdové účetní nové značení dveří od pokojů klientů

Vnější kontroly:

A) Bez závad

1. Dne 9. 3. 2022 proběhly v organizaci dva audity, které provedla organizace CURATIO. Zaměření auditů: Vykazování péče na zdravotní pojišťovny a optimalizace počtu pracovníků v přímé obslužné péči. Některá navržená doporučení již byla realizována.
2. V období od 12. 9. – 26. 9. 2022 proběhla v organizaci kontrola ze strany Olomouckého kraje se zaměřením na hospodaření s veřejnými prostředky. Bylo kontrolováno období od 1. 1. 2019 – 30. 6. 2022. Kontrola konstatovala, vnitřní kontrolní systém byl zaveden v souladu s ustanovení § 25 zákona č. 320/2001 Sb. o finanční kontrole a nebyly zjištěny odchylky v účinnosti nastavení vnitřního kontrolního systému. Nebyla uložena nápravná opatření.
3. Dne 27. 9. 2022 proběhla na oddělení Červenka kontrola ze strany Krajské hygienické stanice Olomouckého kraje se sídlem v Olomouci, která byla zaměřena na zdravotní dozor ve stravovacím provozu, kontrolu teplot podávané stravy, zásady HACCAP, záznamy výdeje jídla a na kontrolu zdravotních průkazů. Nebyla uložena nápravná opatření.
4. Dne 27. 9. 2022 proběhla na oddělení Litovel kontrola ze strany Krajské hygienické stanice Olomouckého kraje se sídlem v Olomouci, která byla zaměřena na zdravotní dozor ve stravovacím provozu, kontrolu teplot podávané stravy, zásady HACCAP, záznamy výdeje jídla a na kontrolu zdravotních průkazů. Nebyla uložena nápravná opatření.

B) S uložením nápravných opatření

1. V období od 10. 3. 2022 – 8. 4. 2022 proběhla v organizaci kontrola ze strany Oblastního inspektorátu práce pro Moravskoslezský kraj a Olomoucký kraj, která byla zaměřena na dodržování povinností vymezených v ustanovení § 3, odst. 1 zákona č. 215/2005 Sb., o inspekci práce. Jednalo se o dodržování povinností na úseku odměňování zaměstnanců, pracovní doby a na povinnosti rovného zacházení. Kontrola proběhla na základě anonymního podání zaměstnancem domova. Zpráva o odstranění a prevenci nedostatků byla zaslána na Oblastní inspektorát dne 4. 5. 2022 a byli s ní seznámeni zřizovatel. Oblastní inspektorát konstatoval, že provedená opatření jsou dostačující.

IV. Vzdelávání zaměstnanců, BOZP a PO

1. Hodnocení vzdělávání zaměstnanců

Domov pro seniory Červenka, p. o. má zpracovaný Vzdělávací plán domova pro jednotlivé kategorie zaměstnanců. Vzdělávací plán je zpracován na základě požadavků a nároků sociální služby a vychází z analýzy potřeb uživatelů.

Realizace a zajišťování vzdělávání a zvyšování odborné úrovně zaměstnanců bylo v roce 2022 bylo částečně ovlivněno a omezeno přijatými opatřeními epidemiologického a karanténního charakteru a velkou nemocností u zaměstnanců.

Vzdělávání v domově vychází z následující legislativy:

- Zákoníku práce č. 262/2006Sb. ve znění pozdějších předpisů
- Zákon č. 108/2006Sb. o sociálních službách ve znění pozdějších předpisů
- Katalog prací v platném znění
- Zákon č. 96/2004Sb. o podmínkách získávání a uznávání způsobilosti k výkonu nelékařských zdravotnických povolání
- Nařízení vlády č. 341/2017Sb. o platových poměrech zaměstnanců ve veřejných službách a správě
- Vnitřní platový předpis Domova pro seniory Červenka, p. o.
- Vzdělávání rovněž reaguje na měnící se potřeby uživatelů
- Také reaguje na změny v další legislativě, kterou se poskytování sociální služby řídí

Podmínky profesního rozvoje

1. Domov pro seniory Červenka, p. o. zajišťoval, organizoval a napomáhal dalšímu profesnímu rozvoji svých zaměstnanců tím, že se snažil v rámci svých možností vytvářet vhodné podmínky.
2. Další vzdělávání zaměstnanců bylo realizováno ve vlastním zařízení nebo externími organizacemi a odborníky.
3. Domov měl vypracovaný *roční plán vzdělávání pracovníků domova*, kde byla uvedena předpokládaná a potřebná vzdělávací témata.
4. Na konci roku bylo provedeno vedením domova vyhodnocení dalšího vzdělávání a výsledky byly uvedeny ve výroční zprávě.

5. Zaměstnanci byli pravidelně informováni o možnostech dalšího vzdělávání vedoucími zaměstnanci domova. Informace jim byly předávány na nástěnkách, při poradách na jednotlivých úsecích nebo ústně přímo vedoucím oddělení.
6. Podmínky dalšího profesního vzdělávání byly limitovány finančními prostředky, které měl domov k dispozici.
7. Vzdělávání zaměstnanců bylo realizováno podle ročního vzdělávacího plánu, který mají zaměstnanci vyvěšen na domovském intranetu. Ten může být změně v případě nabídky školení s jinou, ale aktuální a potřebnou tematikou, která je potřebná pro provoz domova.
8. Domov pro seniory Červenka, p. o. spolupracoval s jinými organizacemi, které zajišťují školení a vzdělávání. Přijaté nabídky pak následně předával zaměstnancům. Pokud byli zaměstnanci na jednotlivá školení a vzdělávání vysíláni domovem, byla jim účast hrazena. Zaměstnanci byli vysíláni dle aktuálních témat a svého pracovního zařazení na základě potřeb organizace.
9. Domov je členem APSP OK, která má dílčí sekce / ekonomickou, sociální, zdravotnickou, stravovací a pedagogickou /. Tyto sekce pořádají vzdělávání a semináře. Zaměstnanci domova jsou na tyto akce uvolňováni a jsou jim propláceny náklady.
10. Domov podporuje a umožňuje další zvyšování kvalifikace jednotlivých zaměstnanců. Podpora spočívá především:
 - vytvořením vhodných pracovních podmínek, úprava pracovní doby a směn
 - spoluúčast na úhradě nákladů
 - poskytování pracovního volna

Vzdělávací akce mají v naší organizaci jediný cíl, a to je posílit u zaměstnanců jejich schopnosti a dovednosti při poskytování sociální péče.

Domov pro seniory Červenka, p. o. vytvářel dle svých možností vhodné podmínky k dalšímu vzdělávání svých zaměstnanců po celý rok 2022. Zaměstnanci byli informováni o možnostech dalšího vzdělávání prostřednictvím vedoucích a informačních nástěnek. Zaměstnanci byli vysíláni na školení, která byla nutná pro provoz domova a v souvislosti s vydáním nových právních předpisů. Účast na vzdělávacích akcích splnila svůj cíl a přispěla k dalšímu zkvalitnění poskytovaných služeb

Druhy vzdělávacích aktivit

Akce, které zajišťuje a organizuje domov ve vlastním zařízení:

- semináře, školení pracovníků v přímé péči/ minimálně 4x ročně, zajišťuje vedoucí úseku přímé péče, náplň dle aktuálních potřeb zaměstnavatele a uživatelů /
- pravidelné školení BOZP a PO všech zaměstnanců domova, 1x ročně, zajišťuje ředitel domova, školí odborně způsobilá osoba
- školení první pomoci pro všechny zaměstnance domova / zajišťuje vedoucí úseku přímé péče, 1x za dva roky
- hygienické školení pro pracovníky stravovacího provozu, úklidu a pomocného personálu ve zdravotnictví / 1x ročně, zajišťuje ředitel domova, školí Ing. Cigánková /
- školení rovněž proběhne při změně desinfekčních prostředků, čárka min. 1x ročně
- školení obsluhy tlakových nádob / 1x 3 roky, zajišťuje ředitel domova, účastní se pracovníci údržby, externí školitel /

- školení řidičů referenčních vozidel / 1x ročně, zajišťuje vedoucí údržby, provádí externí firma /
- školení standardů / aktualizace aj. /
- vzdělávací semináře pro pracovníky v sociálních službách pro splnění předepsaného počtu hodin vzdělávání.

Akce, které jsou zajišťovány jinými organizacemi:

Domov spolupracuje s jinými organizacemi, které zajišťují školení a vzdělávání. Přijaté nabídky pak následně předává zaměstnancům. Jsou-li zaměstnanci na jednotlivá školení a vzdělávání vysíláni domovem, je jim účast hrazena. Zaměstnanci jsou vysíláni dle aktuálních témat a svého pracovního zařazení na základě potřeb organizace.

Spolupráce probíhá:

- Charita Olomouc / sociální a zdravotnická oblast /
- Curatio Brno, Mgr. Hermanová
- Ing. Preus Praha / programy – klienti, depozita, poradník, sledování péče, úhrady, platby, jídelníčky aj. /
- ANAG Olomouc / legislativa, účetnictví /
- EDUPOL Olomouc / sociální oblast /
- Dům techniky Ostrava / zdravotní problematika /
- Rožnovský vzdělávací servis / problematika BOZP a PO /
- Svaz účetních Olomouc / ekonomická oblast /
- DT Ostrava / problematika seniorů /
- KÚ Olomouckého kraje
- VOŠ Charitas Olomouc / sociální problematika /
- Gordic Praha / PAM, spisová služba, pokladny a účetnictví
- Výměnné stáže pro pracovníky sociální péče ve vybraných zařízeních, které poskytují sociální služby/
- Ostravská univerzita

Akce, které organizuje Asociace poskytovatelů Olomouckého kraje /APSS ČR, APSS OK/

Domov je členem APSP OK, která má dílčí sekce / ekonomickou, sociální, zdravotnickou, stravovací a pedagogickou /. Tyto sekce pořádají vzdělávání a semináře. Zaměstnanci domova jsou na tyto akce uvolňováni a jsou jim propláceny náklady.

Vzdělávání na zvýšení kvalifikace:

Domov podporuje a umožňuje další zvyšování kvalifikace jednotlivých zaměstnanců.

Podpora spočívá především:

- vytvořením vhodných pracovních podmínek, úprava pracovní doby a směn

Témata vzdělávacích akcí pořádané jinými organizacemi

Vedoucí zaměstnanci:

- standardy kvality v sociálních službách
- standardy kvality ve stravovacích službách
- novinky v Zákoníku práce

- ochrana osobních údajů
- vyúčtování dotace
- tvorba metodik v sociálních službách
- sociální služby v Evropě
- pracovní doba, její právní a mzdové souvislosti a aktuality v pracovním právu 2022
- problematika ochrany osobních údajů ve zdravotnictví a v sociálních službách
- majetek, pokladna a účetní doklady
- cestovní náhrady
- FKSP
- hodnocení kvality poskytované sociální služby
- sociální služby 2022 a jejich financování
- odměny a mzdy v roce 2022
- ochrana osobních údajů
- kompetentní manažer I. II. III.
- ekonomické aspekty péče o klienta
- psychohygiena a zvládání stresu
- limity v individuálních požadavcích klienta při poskytování sociálních služeb

Administrativa:

- změny ve mzdové účtárně
- změny ve zdanění příjmů
- Tvorba jídelníků a práce s výdejkami
- FKSP
- Účetní problémy v příspěvkových organizacích
- Inventury a inventarizace v organizaci
- dlouhodobý majetek
- fakturace v příspěvkové organizaci
- účtování fondů v příspěvkové organizaci
- odměňování zaměstnanců
- účetnictví příspěvkových organizací
- majetek v účetnictví
- sklady v organizaci

Domov pro provozní zaměstnance zajišťuje:

- vykonání topičských zkoušek pro nízkotlakovou kotelnu / 1x za 5 let, zajišťuje ředitel domova, účastní se pracovníci údržby, externí školitel /
- svářečské zkoušky / 1x 2 roky, pracovník údržby, zajišťuje vedoucí údržby, školení externě /
- školení dozorce výtahu 1x 36 za měsíců
- školení obsluhy motorových pil 1 x 24 za měsíců

Vzdělávací akce pořádané organizací:

- Školení řidičů referenčních vozidel – prosinec 2022

Úsek přímé péče / PSS, soc. pracovník a všeobecná sestra /:

- seminář Individuálního plánování s nekomunikujícími klienty – s klienty s poruchami rozumového spektra. **(26. 4. 2022)**
- seminář Emoční inteligence v přístupu ke klientovi seniorského věku v sociálních službách **(1. 4. 2022)**
- seminář Pečovatelské úkony v paliativní péči u klientů v zařízeních sociální péče **(17. 5. 2022)**
- seminář Strategie komunikace a základy zvládání konfliktů u klientů sociálních zařízení **(1.6.2022)**
- seminář Základy péče o klienty s dekubity v zařízeních sociálních služeb **(10. 9. 2022)**
- seminář Práce s uživatelem seniorského věku s poruchami polykání v zařízeních sociálních služeb. **(25. 10. 2022)**
- seminář Pohlad'me umírajícímu tvář – aneb péče o umírajícího. **(9. 6. 2022)**
- seminář Specifika mezilidských vztahů aneb ženský kolektiv v práci **(9. 9. 2022)**
- seminář Etika a její aplikace v sociálních službách **(5. 12. 2022)**
- seminář Manipulace s imobilním klientem I. a II. **(16. 3. 2022, 13. 4. 2022, 12. 10. 2022, 9. 11. 2022)**

Předepsaný počet hodin vzdělávání dle zákona 108/2006Sb., o sociálních službách ve znění pozdějších předpisů byl u všech zaměstnanců splněn.

Průměrný počet hodin akreditovaného vzdělávání za rok 2022 na

- 1 pracovníka v přímé péči **30,52 hod.**
- 1 pracovníka – sociální pracovník **40,0 hod.**
- 1 pracovníka – všeobecná sestra **15,00 hod.**

Zajištění supervizí v domově

Supervizi prováděla nezávislá odbornice PhDr. Markéta Greplová

Supervize probíhá v jednotlivých pracovních týmech na daných odděleních domova.

Pro vedoucí pracovníky je supervize organizována samostatně.

Z důvodu epidemiologických opatření a nouzového stavu nebyl zrealizován plánovaný počet supervizních setkání.

Témata supervizí pro rok 2022:

- provozní informace k sociálním službám
- problémy spojené s přípravou klientů k aktivizaci
- problematika zaučování nových zaměstnanců
- přístup zaměstnanců ke klientům sociální služby
- otázky mezilidských vztahů na pracovišti a řešení sporů

V roce 2022 proběhly:

- a) supervize pracovních týmů na jednotlivých odděleních domova v těchto termínech / 30. května, 26. září, 5. prosince /
- b) supervize pro vedoucí pracovníky proběhla / 5. prosince /

Průměrný počet hodin supervize na jednoho vedoucího pracovníka jsou **2 hodiny**.

Průměrný počet hodin na jednoho pracovníka v přímé péči jsou **2 hodiny**

Nové formy a přístupy ke vzdělávání zaměstnanců:

Organizace zabezpečuje vzdělávání zaměstnanců pořádáním seminářů ve vlastních prostorách z důvodu úspory finančních nákladů a časové úspory s ohledem na počet zaměstnanců.

Většina seminářů probíhá interaktivní formou výuky, ke které má domov vytvořeny audiovizuální podmínky.

Účastníci semináře se mohou sami zapojovat a vyzkoušet praktické využití přednášených a získaných poznatků přímo v praxi.

Rovněž připravujeme semináře za účelem snížení a předcházení vzniku syndromu vyhoření u zaměstnanců v přímé péči.

2. Hodnocení BOZP v domově

Na úseku BOZP nedošlo k žádným vážnějším problémům v oblastech pracovních úrazů a porušení bezpečnosti při práci na strojích a zařízeních.

Veškerá školení a semináře týkající se vyhlášek, směrnic a jejich změn na poli BOZP byly prováděny v požadované míře, dle potřeb organizace a ze všech je pořízen zápis s osnovou. Kontrolní činnost na úseku BOZP je prováděna průběžně všemi vedoucími pracovníky přímo na jednotlivých pracovištích.

U nových pracovníků provádí vstupní školení ředitel Mgr. Josef Piska, který také vede veškerou dokumentaci BOZP.

Veškerá činnost v oblasti BOZOP a PO je zajišťována a konzultována se Vzdělávacím institutem, spol. s r. o. Prostějov na základě smlouvy.

V domově proběhla pravidelná roční prověrka BOZP a PO.

Od 1. 9. 2020 je činnost v oblasti BOZP a PO v domově zajištěna nově vysoutěženou firmou SAFETY PRO s. r. o. Olomouc.

3. Hodnocení PO v domově

Na úseku požární ochrany byla po celé sledované období věnována pozornost celému objektu.

Byly pravidelně prováděny prohlídky všech prostor, ředitelem domova i požárním preventistou / 1x měsíčně /. Výsledky prohlídek jsou zaznamenávány v požární knize. Nebyl zaznamenán požár ani zahoření. Odborná firma SAFETY PRO s. r. o. provedla aktualizaci požárních předpisů a dokumentace.

V. Sociální práce v Domově pro seniory Červenka, p. o.

Na sociálním úseku pracovali tři sociální pracovníci, které vyřizovali veškeré náležitosti spojené s nástupem a pobytem uživatele v domově. Dvě pracovníce jsou na oddělení Červenka a jedna pracovníce je k dispozici na oddělení Litovel.

Pracovníce byly nápomocny při podávání a vyřizování nové žádosti k nástupu do domova, jednají s uživatelem, s rodinou, úřady a soudy.

Sociální pracovníce prováděly sociální šetření u žadatelů o sociální službu, vedly jednání se zájemci o sociální službu, připravovaly podklady k uzavření smlouvy o poskytování sociální služby, vedly evidenci a pořádník žadatelů o sociální službu. Pokud budoucí uživatel nemá rodinné příslušníky, zařizovaly i pomoc při stěhování uživatele do domova a s tím spojené náležitosti. Řešily stížnosti a problémy uživatelů v domově. Zajišťovaly kontakt s rodinou a spolupracovaly s rodinnými příslušníky.

Podílely se na kontrole sestavených individuálních cílů uživatelů, které vytvářejí klíčoví pracovníci v rámci individuálního plánu uživatele.

Zařizovaly, aby úhrada za pobyt uživatele byla prováděna pravidelně, zajišťovaly výplatu zůstatku důchodů - kapesného a vedly Pokladnu depozit. byly odpovědné za zajištění úschovy cenných a deponovaných věcí a osobních spisů klientů.

Pomáhaly zajišťovat služby jako je např. pedikúra, holička, kadeřnice.

Dále spolupracovaly na výběru doplatků na léky. Zajišťovaly kulturní akce pro uživatele a aktivně se podílely na kulturním životě uživatelů ve spolupráci s rehabilitačními pracovníky, zdravotním a ošetrovatelským personálem.

V roce 2022 pracovalo na sociálním úseku 4 pracovníci v sociálních službách, kteří zajišťovali aktivizační činnosti / dle § 116, odst. 1, písm. b zákona č. 108/2006Sb. v platném znění. Dva pracovníci byli na oddělení Červenka a dva na oddělení Litovel.

Tito pracovníci rozvíjeli individuální manuální zručnost uživatelů, zajišťovali pomůcky pro ergoterapii, správné pracovní postupy a používání pomůcek a různých materiálů. Rozvíjeli pracovní aktivity, vyhledávali pracovní příležitosti pro pracovní terapii, vyhledávali a prováděli specializované terapeutické postupy a dále zabezpečovali zájmovou kulturní činnost.

Dále spolupracovali na činnost spočívající v prohlubování a upevňování základních hygienických a společenských návyků, působili na vytváření a rozvíjení pracovních návyků, manuální zručnosti a pracovní aktivity uživatelů, prováděli volnočasové aktivity zaměřené na rozvíjení osobnosti, zájmů, znalostí a tvořivých schopností formou výtvarné, hudební a pohybové výchovy.



VI. Kulturní a společenský život v Domově pro seniory Červenka, p. o.

Realizaci a zajišťování kulturního a společenského života v domově v roce 2021 ještě částečně ovlivňovala a omezovala přijatá opatření epidemiologického a karanténního charakteru, výskytem infekce nejen u klientů, ale i u zaměstnanců domova. Dále je třeba sdělit, že některé plánované akce musely být zrušeny.

Volný čas uživatelů sociální služby

Volný čas uživatelů je vyplňován v souladu s jejich přáními a zájmy. Veškerá činnost je uskutečňována dobrovolnou formou a je přizpůsobena zdravotnímu stavu uživatelů. V současné době je v zařízení větší procento imobilních uživatelů, a proto je přístup k jednotlivým uživatelům individuální / např. četba denního tisku, knih dle přání, luštění křížovek, povídání si s uživateli na jejich pokojích, procházky/. Program zajišťuje pracovník sociální péče.

Uživatelé, kteří již nedokážou samostatně využívat běžně dostupných služeb, si mohou požádat o drobné nákupy, které obstarávají pracovníci sociální péče.

Církevní život

Konání sv. mší v prostorách domova dle požadavků klientů, zpravidla 1x za dva měsíce / církev Římsko-katolická, církev Husitská /.

Pravidelné návštěvy duchovních na pokojích uživatelů.

Pravidelné setkávání s duchovními pracovníky v menších skupinách.

Uživatelům je dle jejich přání zajištěna na pokoji svatá zpověď.

Hudební vystoupení církevní skupiny.

Aktivizační činnosti pro uživatele sociální služby v roce 2022

V rámci aktivačně terapeutických programů (individuálních i skupinových) se uskutečnily různé pravidelné i jednorázové akce.

Realizované aktivizační činnosti:

- ergoterapie – klienti vyrábí pro radost jednoduché výrobky
- pravidelný filmový klub pro klienty – povídání o umělcích a pouštění ukázek, prohlídky dobových fotografií
- společné posezení a oslava narozenin klientů
- práce s počítačem, který má internetové připojení, klienti mají možnost samostatně obsluhovat počítač
- čtenářský kroužek – čtení knih na pokračování, čtení časopisů a denního tisku.
- muzikoterapie – zpívání známých písniček, poslouchání hudby, relaxace
- léčebná tělesná výchova – cvičení za doprovodu hudby, cvičení ve skupině.
- sledování písniček a pohádek na DVD
- hraní společenských her
- kondiční cvičení - ranní rozcvička
- procvičování kognitivních funkcí pomocí různých úkolů, luštění křížovek, hádanek, rébusů.
- procházky po zahradě, po vesnici, vyvážení imobilních klientů na zahradu
- povídání o chovu skotu a ochutnávka výrobků z mléka z Doubravského dvora
- pořádání měsíčního Filmového klubu – povídání o umělcích
- společenská hra BINGO
- poslech audioknih
- denní činnosti spočívající v procvičování kognitivních funkcí pomocí různých úkolů, luštění křížovek, hádanek, rébusů.
- návštěva místního hostince
- besedy s klienty na různá témata - reminiscenční terapie – ve skupině nebo individuálně na pokoji klienta, u lůžka klienta
- mše svatá, svatá zpověď
- ve skupinkách vaření pečení – příprava drobného občerstvení v rámci aktivizace / vánočky, bábovky, punč aj. /
- zooterapie – krmení andulek, čištění klecí
- canisterapie a felinoterapie – klienty, přejí-li si to, navštěvuje na pokoji speciálně cvičený pes – canisterapie, nebo kocour - felinoterapie se svojí majitelkou
- realizace návštěv kadeřnictví dle přání klientů
- kroužek vaření a pečení
- organizovaná oslava MDŽ s pohoštěním a kytkou pro klientky domova

- pečení vánočních perníčků
- zahájení adventu společným zdobením vánočního stromku spojené s vařením punče, výroba adventních věnců s pomocí uživatelů
- slavnostní rozloučení s rokem 2022 s přáním ředitele domova všem klientům
- prohlídka jesliček v místním kostele
- předčítání z denního tisku, diskuze o TV zprávách
- předčítání z knih-skupinové i individuální



Prezentace domova na veřejnosti

Nadregionální význam:

1. 17. 1. 2022 – Český rozhlas - rozhovor o plánovaném zvyšování úhrad na základě vydání nové vyhlášky a v souvislosti se zvýšením cen potravin a úhrad za energie, dopady na klienty
2. Článek o domově časopis Moravský senior č.3/2022, informace o plánované přístavbě a humanizaci sociální služby
3. 28. 3. 2022 reportáž Televize Morava, přístavba domova a prezentace domova.

4. Účast a prezentace domova na výstavě ve slovenské Revúci v červenci 2022 v rámci družební výstavy města Litovel. Domov se prezentoval modelem kostela v Července ze špejlí, který vytvořil klient domova.



5. Účast ve vánočním projektu Českého rozhlasu „Ježíškova vnučata“ – Klienti svěřují aktivizační pracovníci svá přání, ta je zadá na webu do aplikace Ježíškova vnučata a lidé z celé republiky přání seniorům plní.

Regionální význam:

1. 8.2. 2022 – Olomoucký deník – tištěná i internetová forma – článek o plánované přístavbě Domova pro seniory Červenka, p. o.
2. Letní číslo obecního zpravodaje „Červeňák“ - článek o životě v domově
3. 28.9. 2022 – setkání klientů se zaměstnanci Kooperativy, charitativní akce předání finančního daru a společné posezení s klienty a zaměstnanci domova. Akce zveřejněna na Facebooku nadace Kooperativa Agentura severní Morava.
4. Účast na Vánočním a Velikonočním jarmarku v RCO Olomouc.
5. PSS /aktivizační/ provádí v průběhu roku spolu s uživateli komunikaci přes SKYPE, Facebook a další aplikace a umožňují tímto způsobem klientům komunikaci s rodinami.

Místní význam:

1. Letní grilování v prostorách parku na obou odděleních domova, které určeno i pro příbuzné a veřejnost /červen /.
2. Hudební vystoupení Honza Mlčoch – Karel Gott Cover
3. Hudební vystoupení pana Vladimíra Pecháčka – skupina Šlapeto
4. Hudební vystoupení Martin Krulich
5. Hudební vystoupení skupiny Blondie Jane
6. Hudební vystoupení „Pražských Pepíků“ harmonikářů z TV Šlágr
7. Operetní vystoupení agentury THE-ATR DIVADLO OLOMOUC
8. Hudební vystoupení skupiny Artflower pana Zoltána
9. Návštěva loutkového divadla – „Divadlo bez pravidel“ s programem reminiscenční terapie

VII. Závěr

Domov pro seniory Červenka, p. o. hospodařil v roce 2022 s vyrovnaným rozpočtem. Závazné ukazatele stanovené zřizovatele byly dodrženy.

Realizované akce přispěly ke zlepšení pracovního prostředí a podmínek pro práci zaměstnanců, ke zlepšení technického stavu budov a zkvalitnění života klientů.

Spokojenost a zájem dalších osob o poskytované služby svědčí o správném směřování Domova pro seniory Červenka, p. o. v systému sociálních služeb Olomouckého kraje.

VIII. Poděkování

Domov pro seniory Červenka, p. o. děkuje všem níže subjektům a fyzickým osobám, které poskytly podporu ve formě finančních prostředků nebo věcných darů v roce 2022.

Tyto prostředky jsou používány výhradně na uspokojení kulturních a sociálních potřeb klientů sociální služby/ např. zajištění koncertů, vystoupení, zahradní posezení, účast na soutěžích a jiné společenské aktivity/.

Finanční prostředky na základě darovací smlouvy:

BIKOS CZ, s. r. o.
OBEC STŘEŇ
OBEC MLADEČ
OBEC BOUZOV
OBEC BÍLÁ LHOTA
Obec ŠUMVALD
OBEC DUBČANY
OBEC DLOUHÁ LOUČKA
OBEC DUBČANY
JIŘINA NOVOTNÁ, LOŠTICE
MĚSTO LOŠTICE
NADACE POJIŠŤOVNY KOOPERATIVA

Věcné dary na základě darovací smlouvy:

SEMILES a. s. Semily
Lékárna MUDr. Andrea Dostálová, Litovel

