

DOMOV SNĚŽENKA JESENÍK, příspěvková organizace
Moravská 814/2, 790 01 Jeseník

VÝROČNÍ ZPRÁVA 2022



Obsah:

I.	Základní údaje o organizaci	str. 3
II.	Činnost organizace	str. 4
III.	Poskytování informací podle zákona č. 106/1999 Sb., o svobodném přístupu k informacím	str. 6
IV.	Popis objektu, vybavení domova	str. 6
V.	Obecné zásady organizace řízení	str. 9
VI.	Personální obsazení	str. 11
VII.	Vzdělávání zaměstnanců	str. 12
VIII.	Základní údaje o hospodaření	str. 15
IX.	Kapacita služby, struktura uživatelů, výše úhrady za služby	str. 19
X.	Poskytování sociální služby	str. 21
XI.	Zdravotní péče a rehabilitace	str. 26
XII.	Výchovné, vzdělávací a aktivizační činnosti	str. 28
XIII.	Volnočasové a zájmové aktivity	str. 29
XIV.	Naplněnost stanovených cílů, hodnocení činnosti organizace	str. 31
XV.	Kontrolní činnost	str. 34
XVI.	Závěrečné shrnutí	str. 34

I. Základní údaje o organizaci

Název organizace: **Domov Sněženka Jeseník, příspěvková organizace**

Sídlo organizace: **Moravská 814/2, 790 01 Jeseník**

IČO: **75004097**

Číslo účtu: 5967290207/0100, Komerční banka, a.s.

ID datové schránky: k57maee

Internetová stránka: www.domovsnezenka.cz

Elektronická podatelna: podatelna@domovsnezenka.cz

Tel./fax: 584 411 106

Statutární zástupce: Mgr. Kožoušková Lenka

e-mail: reditelka@domovsnezenka.cz

mobil: +420 605 705 125

Zřizovatel: Olomoucký kraj

Adresa zřizovatele: Jeremenkova 40a, 779 11 Olomouc

IČ: 60609460

- Domov Sněženka Jeseník, příspěvková organizace (dále jen organizace) byl zřízen Zastupitelstvem Olomouckého kraje na základě Rozhodnutí č. j. UZ/12/14/2002 ze dne 28. 11.2002 s účinností od 1. 1. 2003.
- Zakladatelské a zřizovatelské funkce vůči příspěvkovým organizacím zřízeným Olomouckým krajem vykonává Rada Olomouckého kraje v souladu s příslušnými ustanoveními zákona č. 129/2000 Sb., o krajích, ve znění pozdějších předpisů.
- Organizace je zapsána v obchodním rejstříku u Krajského soudu v Ostravě, odd. Pr., vložce č. 753, dnem 29. 5. 2003.
- Organizace zabezpečuje poskytování sociálních služeb. Hlavní účel a předmět činnosti organizace je vymezen ve zřizovací listině schválené Zastupitelstvem Olomouckého kraje s účinností od 1. 1. 2003, ve znění Dodatků číslo 1 - 10.
- Organizace vystupuje v právních vztazích svým jménem a má odpovědnost vyplývající z těchto vztahů. Statutárním orgánem je ředitelka jmenovaná Radou Olomouckého kraje.
- Organizace tvoří jednotný, organizační a hospodářský celek.
- Organizace je zřízena na dobu neurčitou.

II. Činnost organizace

Hlavním účelem organizace je poskytování sociálních služeb v souladu se z. č. 108/2006 Sb., o sociálních službách, ve znění pozdějších předpisů.

Předmět činnosti organizace je vymezen v § 35 a 48 zákona č.108/2006 Sb., o sociálních službách, ve znění pozdějších předpisů.

Zařízení poskytuje pobytovou sociální službu:

- **Domovy pro osoby se zdravotním postižením** - identifikátor služby 3721104

Poskytovaná služba zahrnuje tyto základní činnosti:

- a) poskytnutí ubytování,
- b) poskytnutí stravy,
- c) pomoc při zvládání běžných úkonů péče o vlastní osobu,
- d) pomoc při osobní hygieně nebo poskytnutí podmínek pro osobní hygienu,
- e) výchovné, vzdělávací a aktivizační činnosti,
- f) zprostředkování kontaktu se společenským prostředím,
- g) sociálně terapeutické činnosti,
- h) pomoc při uplatňování práv, oprávněných zájmů a při obstarávání osobních záležitostí.

Dále uživatelům zajišťujeme zdravotní, ošetrovatelskou a rehabilitační péči.

Poskytujeme základní sociální poradenství.

Sociální služba je poskytována na adrese: ulice Moravská 814/2, 790 01 Jeseník.

Doba poskytování sociální služby: celoročně, nepřetržitě 24 hodin denně.

Cílová skupina: osoby s mentálním postižením
osoby s kombinovaným postižením

Kapacita domova pro osoby se zdravotním postižením je 73 uživatelů.

Upřesnění cílových skupin:

Služba je poskytována osobám s mentálním postižením a/nebo kombinovaným postižením bez projevů poruch chování, které by narušovalo kolektivní soužití.

Kapacita 61 uživatelů.

Služba je poskytována osobám s mentálním postižením a/nebo kombinovaným postižením s významnou poruchou chování vyžadující specifickou úpravu prostředí a vysoce individualizovaný přístup.

Kapacita 12 uživatelů.

V rámci skupiny osob s kombinovaným postižením se vždy jedná o kombinaci postižení mentálního s přidruženým tělesným, zrakovým a sluchovým postižením, včetně osob s PAS.

Službu poskytujeme osobám, které jsou závislé na pomoci jiné fyzické osoby.

Služba není určena osobám s mentálním postižením v kombinaci s jiným druhem chronického duševního onemocnění.

Služba není určena osobám s mentálním a kombinovaným postižením narušujícím kolektivní soužití z důvodu problémového chování vyplývajícího ze závislosti na alkoholu či jiných návykových látkách.

Věková struktura cílové skupiny: děti předškolního věku (3-6 let)
mladší děti (7-10 let)
starší děti (11-15 let)
dorost (16-18 let)
mladí dospělí (19-26 let)
dospělí (27- 35 let).

Služba je poskytována i osobám starším 35 let, kterým služba začala být poskytována před dovršením tohoto věku a jejichž nepříznivá sociální situace nadále trvá a nemohla být vyřešena poskytováním jiné formy a druhu sociální služby.

Službu nejsme schopni zabezpečit, jestliže:

- a) osoba žádá o sociální službu, kterou zařízení neposkytuje, a to i s ohledem na vymezení okruhu osob v registru poskytovatelů sociálních služeb,
- b) zařízení nemá dostatečnou volnou kapacitu k poskytnutí sociální služby,
- c) zdravotní stav žadatele vylučuje poskytnutí pobytové služby – jedná se o tyto stavy:
 - zdravotní stav osoby vyžaduje poskytnutí ústavní péče ve zdravotnickém zařízení,
 - osoba není schopna pobytu v zařízení sociálních služeb z důvodu akutní infekční nemoci,
 - chování osoby by z důvodu duševní poruchy závažným způsobem narušovalo kolektivní soužití,
- d) osobě, která žádá o poskytnutí sociální služby, byla vypovězena v době kratší šesti měsíců před touto žádostí smlouva o poskytnutí této sociální služby z důvodu porušování povinností vyplývajících ze smlouvy.

V souvislosti se zajištěním poskytování sociální služby organizace provádí zejména tyto další činnosti:

- hospodaří s majetkem zřizovatele,
- zabezpečuje hospodaření v souladu s rozpočtem schváleným zřizovatelem,
- sestavuje Fond kulturních a sociálních potřeb,
- pečuje o majetek svěřený do správy, vede o něm evidenci, zajišťuje jeho opravu, ochranu a údržbu,
- zajišťuje hospodářsko-technické otázky provozu, skladování materiálových zásob a tomu odpovídající hmotnou evidenci,
- zabezpečuje mzdovou a personální agendu, včetně zajištění dalšího vzdělávání a prohlubování kvalifikace zaměstnanců,
- zajišťuje bezpečnost a ochranu zdraví při práci a dodržování předpisů o požární ochraně,
- uzavírá smlouvy s dodavateli výrobků a služeb.

Organizace k výkonu své činnosti využívá majetek Olomouckého kraje, který jí byl svěřený do správy zřizovací listinou. Práva a povinnosti vyplývající ze správy svěřeného majetku jsou vymezena zřizovací listinou, směrnicemi, pokyny ředitele a příslušnými zákony.

Činnost organizace je řízena dalšími řídicími akty, a to:

- Usneseními Zastupitelstva Olomouckého kraje
- Usneseními Rady Olomouckého kraje
- Směrnicemi Rady Olomouckého kraje

- Pokyny příslušných vedoucích odborů Krajského úřadu Olomouckého kraje a členů Zastupitelstva Olomouckého kraje.

III.

Poskytování informací podle zákona č. 106/1999 Sb., o svobodném přístupu k informacím

Domov Sněženka Jeseník, p. o. v roce 2022 neobdržel žádost o poskytnutí informací vztahujících se k jeho činnosti.

Organizace zpracovala v souladu s § 18 zákona č. 106/1999 Sb., o svobodném přístupu k informacím, ve znění pozdějších předpisů Výroční zprávu o činnosti Domova Sněženka Jeseník, p.o. v oblasti poskytování informací za rok 2022. Výroční zpráva byla zveřejněna na stránkách domova dne 15.2.2023 a obsahuje tyto následující údaje:

1. a) Počet podaných žádostí o informace: 0
b) Počet vydaných rozhodnutí o odmítnutí žádosti: 0
2. Počet podaných odvolání proti rozhodnutí o odmítnutí žádosti: 0
3. a) Opis podstatných částí každého rozsudku soudu ve věci přezkoumání zákonnosti rozhodnutí povinného subjektu o odmítnutí žádosti o poskytnutí informace: není relevantní
b) Přehled všech výdajů, které povinný subjekt vynaložil v souvislosti se soudními řízeními o právech a povinnostech podle tohoto zákona, a to včetně nákladů na své vlastní zaměstnance a nákladů na právní zastoupení: 0,- Kč
4. Výčet poskytnutých výhradních licencí, včetně odůvodnění nezbytnosti poskytnutí výhradní licence: 0
5. Počet stížností podaných podle § 16a, důvody jejich podání a stručný popis způsobu jejich vyřízení: 0
6. Další informace vztahující se k uplatňování tohoto zákona: 0

IV.

Popis objektu, vybavení domova

Domov Sněženka Jeseník se nachází na okraji lázeňského města Jeseníku, který je ze všech stran obklopen malebnou krajinou.

Domov vznikl rekonstrukcí bývalých kasáren v roce 1994 a provoz byl zahájen v dubnu téhož roku. Budova má přízemí a čtyři patra s prostornými místnostmi a chodbami. Budova je bezbariérová, dva z výtahů lze použít jako evakuační.

V přízemí budovy se nachází technické zázemí – plynová kotelna, vývařovna, sklady potravin, prádelna, žehlárna, garáže, dílna údržby, jídelna zaměstnanců a společenský sál s venkovním přístupem.

V 1. nadzemním podlaží budovy jsou v pravé části umístěny kanceláře administrativy, kanceláře sociálních pracovníků, vedoucí sociálního úseku a zdravotního úseku, místnosti pro rehabilitační cvičení a vodoléčba. V levé části jsou umístěny terapeutické dílny, snoezelen, cvičná kuchyňka, šatna a odpočinková místnost zaměstnanců, společenská a vzdělávací místnost.

Uživatelé služby jsou ubytováni ve 2. až 4. nadzemním podlaží, a to ve třech domovech

dle jednotlivých pater budovy: 2. NP - Zelený domov, 3. NP - Oranžový domov a 4. NP - Žlutý domov.

V těchto podlažích jsou shodně na obou stranách chodeb pokoje uživatelů, společná sociální zařízení a obývací místnosti. Ve střední části chodeb jsou umístěny kuchyňky a jídelny uživatelů. Ve 3. patře se nachází i kancelář sester s ošetrovnou.

Uživatelé s významnou poruchou chování vyžadující specifickou úpravu prostředí a vysoce individualizovaný přístup personálu jsou ubytováni výlučně v 1 lůžkových pokojích, a to na levé části 2. nadzemního podlaží budovy. Kapacita těchto prostor je 12 uživatelů.



Uživatelům služby bez projevů poruch chování, které by narušovalo kolektivní soužití, je ubytování poskytováno v pravé části 2. nadzemního podlaží budovy a dále v celém 3. a 4. nadzemním podlaží. Pokoje jsou zde 1 až 4 lůžkové a rovněž bez vlastního sociálního zařízení. Kapacita služby pro tuto cílovou skupinu je 61 uživatelů.

Všechny pokoje uživatelů jsou prostorné, většinou vybavené novým nebo zánovním nábytkem. Vybavení pokojů je vždy přizpůsobeno individuálním potřebám uživatelů služby.

Počet a druh pokojů:	jednolůžkové	15
	dvoulůžkové	11
	třílůžkové	8
	čtyřlůžkové	3

Na každém patře se nachází obývací pokoje, kde mohou uživatelé společně trávit volný čas.



Materiální a technické vybavení domova

Zařízení podle potřeb uživatelů zajišťuje technické podmínky pro poskytování sociální služby.

Je zajištěna bezbariérovost přístupu do objektu i vnitřní bezbariérovost dvěma výtahy.

Vytápění budovy je zajištěno vlastní plynovou kotelnou.

Zařízení má náhradní zdroj pro případ výpadku elektrického proudu a elektrickou požární signalizaci.

V domově je vlastní prádelna, která zajišťuje praní prádla uživatelů, drobného prádla, lůžkovin a pracovních oděvů zaměstnanců.

Příprava stravy uživatelům a zaměstnancům domova je zajištěna vlastní kuchyní (varnou). Na rozvoz stravy po domovech slouží kuchyňský výtah. Kuchyň je kompletně vybavena nerezovým nábytkem, strojové vybavení je průběžně obnovováno.

Pokoje uživatelů jsou vybaveny zejména stolky, zamykatelnými skřínkami a závěsnými políčkami, postelemi, případně polohovacími lůžky. Pokoje nejsou vybaveny jednotně, ale vždy jsou zařízeny s ohledem na zdravotní stav, věk a individuální potřeby uživatelů.

Nábytek na pokojích i v místnostech pro trávení volného času je průběžně obnovován.

Je doplňováno a obnovováno vybavení terapeutických dílen. Pravidelně jsou dokupovány metodické pomůcky a pomůcky pro naplňování individuálních plánů uživatelů.

Pro zajištění provozu služby slouží osobní vůz značky Citroën s nákladním vozíkem a pro dopravu uživatelů 9místný automobil RENAULT TRAFIC s nájezdovou rampou, který je upraven pro převoz 2 osob na invalidním vozíku.

Vnitřní prostory zařízení odpovídají hygienickým a protipožárním předpisům.

Na technických zařízeních a elektrospotřebičích jsou prováděny stanovené kontroly, revize a prohlídky. Zaměstnanci zařízení jsou pravidelně proškolení v oblasti požární ochrany i bezpečnosti práce.

Zařízení má zpracován Provozní řád upravující podmínky vzniku a šíření infekčních onemocnění a hygienické požadavky na provoz v zařízení, který byl schválen Krajskou hygienickou stanicí Olomouckého kraje.

V oblasti stravování se řídíme systémem kritických bodů HACCP.

Činnost kuchyně, prádelny, úklidu, zdravotnického personálu i pracovníků v sociálních službách je z hlediska hygieny kontrolována vedoucími pracovníky a externě kontrolami Krajské hygienické stanice Olomouckého kraje.



Cílem všech zaměstnanců zařízení je odstranit prostředí ústavní – nemocniční a vytvořit uživatelům domácí prostředí, které bude útulné, příjemné a kde budou mít pocit bezpečí.

Prostředí a vybavení domova odpovídá cílové skupině uživatelů služby.

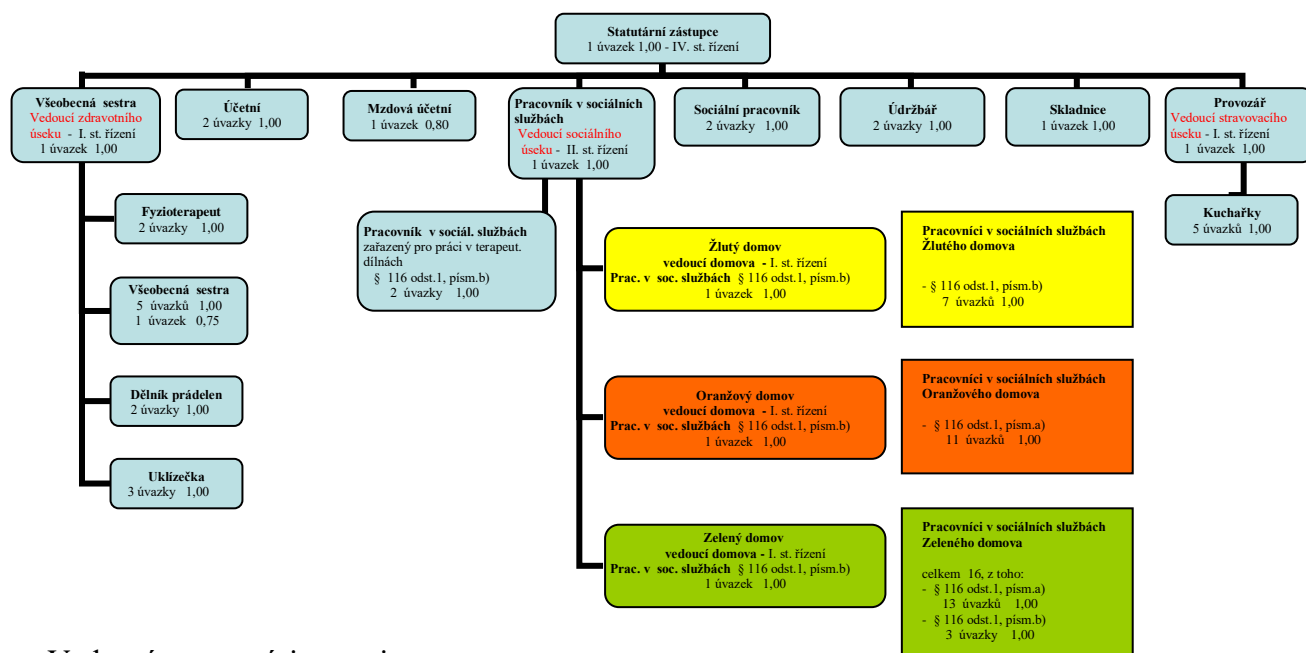
V. Obecné zásady organizace řízení

V čele organizace je ředitelka, jmenovaná a odvolávaná Radou Olomouckého kraje.

Ředitelka je statutárním orgánem organizace.

Ředitelka odpovídá Radě Olomouckého kraje za celkovou činnost a hospodaření organizace, plní povinnosti vedoucího organizace a další úkoly vyplývající z obecně závazných právních předpisů. Řídí činnost organizace tak, aby byl v plném rozsahu zabezpečen základní účel a předmět činnosti organizace, který stanovuje zřizovací listina. Je oprávněna zastupovat organizaci navenek, jednat jejím jménem ve všech věcech týkajících se činnosti organizace v souladu se zřizovací listinou. Jmenuje a odvolává svého zástupce. Zástupcem ředitelky organizace je jmenována účetní domova Ivana Baťová.

Organizační struktura k 31. 12. 2022



Vedoucí pracovníci organizace:

ředitelka

vedoucí sociálního úseku - pracovník v sociálních službách

vedoucí zdravotního úseku - všeobecná sestra

vedoucí stravovacího úseku - provozář

vedoucí Žlutého domova - pracovník v sociálních službách

vedoucí Oranžového domova - pracovník v sociálních službách

vedoucí Zeleného domova - pracovník v sociálních službách

Ředitelce domova jsou přímo podřízeni: účetní, mzdová účetní, sociální pracovnice, skladnice, údržbáři a vedoucí úseku sociálního, zdravotního a stravovacího.

Vedoucí sociálního úseku jsou přímo podřízeni: vedoucí jednotlivých domovů a pracovníce terapeutických dílen

V rámci sociálního úseku jsou dle jednotlivých nadzemních podlaží budovy zřízeny tři domovy:

IV. nadzemní podlaží - Žlutý domov

III. nadzemní podlaží - Oranžový domov

II. nadzemní podlaží - Zelený domov

V čele každého domova stojí vedoucí pracovník, kterému jsou podřízeni jednotliví pracovníci v sociálních službách.

Vedoucí zdravotního úseku jsou přímo podřízeny: všeobecné sestry, fyzioterapeutky, pradelny a uklízečky.

Vedoucí stravovacího úseku jsou přímo podřízeny: kuchařky.

Náplň činnosti jednotlivých pracovních pozic, náplň činnosti úseků

Účetní

zabezpečuje vedení účetní agendy podle zákona o účetnictví v souladu s českými účetními standardy, evidenci majetku. Zajišťuje účelné a hospodárné využívání finančních prostředků a plnění závazných ukazatelů. Plní úkoly spojené s přípravou a plněním rozpočtu, vyhodnocením hospodaření a přijímáním potřebných opatření. Účetní (sociální) vede evidenci a zúčtování plateb za poskytnuté služby, urgency a vymáhání, zajišťuje inventarizaci majetku a závazků.

Mzdová účetní

zajišťuje vedení mzdové a personální agendy.

Skladnice

zodpovídá za evidenci materiálů, hmotného majetku ve skladě. Provádí komplexní zajišťování spisové služby a před archivní péče o dokumenty, zajišťuje chod elektronické podatelny, provádí doručování prostřednictvím datových schránek. Vede evidenci DDHM v používání. Zajišťuje nákup a poskytování osobních ochranných pracovních prostředků. Provádí nákupy dle potřeb organizace.

Sociální pracovníce

jednají se zájemci o službu, provádí sociální šetření, vedou osobní dokumentaci uživatelů, vypracovávají a projednávají smlouvy o poskytování sociální služby. Zajišťují činnosti spojené s přijetím uživatele, ukončením jeho pobytu, úmrtím. Zajišťují pomoc při řešení sociálních problémů uživatelů, pomáhají při uplatňování jejich práv, oprávněných zájmů a při obstarávání osobních záležitostí. Provádí základní sociální poradenství.

Sociální úsek

zajišťuje prostřednictvím pracovníků v sociálních službách přímou obslužnou péči a základní výchovnou nepedagogickou činnost v rozsahu stanoveném zákonem o sociálních službách, včetně sestavování individuálních plánů uživatelů.

Zdravotní úsek

zabezpečuje kvalitní poskytování zdravotní a ošetrovatelské péče prostřednictvím všeobecných sester a fyzioterapeutů. Odpovídá za poskytování bezpečné a odborné služby, dodržování hygienických a proti epidemiologických norem a dodržování zásad racionální výživy.

Úzce spolupracuje s ošetřujícími lékaři i specialisty.

Prostřednictvím pradelen zajišťuje kompletní péči o prádlo uživatelů, ručníky a ložninu, pracovní oděvy zaměstnanců. Prostřednictvím uklízeček zajišťuje kompletní úklid budovy.

Stravovací úsek

zajišťuje přípravu a výdej stravy a vedení účetní a skladové agendy související s přípravou jídla. Dohlíží na správnou technologii výroby jídel a výdeje stravy. Pracuje v souladu se systémem kritických bodů HACCP. Odpovídá za řádnou evidenci podaných jídel a jejich distribuci uživatelům a zaměstnancům domova.

Údržbáři

zajišťují běžnou údržbu a základní opravy budovy, strojů a zařízení domova. Obsluhují nízkotlakou kotelnu. Zajišťují dopravu služebními vozy.

VI. Personální obsazení

Schválený průměrný přepočtený počet pracovníků na rok 2022: 68,8
Tento závazný ukazatel nebyl překročen.

S účinností od 1.6.2022 byla v organizaci provedena organizační změna, kdy byl snížen počet pracovníků v sociálních službách o 1 pracovní pozici (pracovnice na rodičovské dovolené) a zvýšen počet pracovníků všeobecná sestra o 1 pracovní pozici se sjednaným úvazkem 0,75. Provedená organizační změna je dočasná.

Pracovní pozice dle platné organizační struktury k 31. 12. 2022: pracovníků 69 (úvazků 68,55).

- ředitelka 1
- mzdová účetní 1 s úvazkem 0,8
- účetní 2
- sociální pracovnice 2
- všeobecné sestry 7 (včetně vedoucí zdravotního úseku) – součet úvazků 6,75
- fyzioterapeutky 2
- pracovníci v sociálních službách 40 (včetně vedoucí sociálního úseku)
- provozář 1 (vedoucí stravovacího úseku)
- kuchařky 5
- skladnice a zároveň administrativní a spisový pracovník 1
- údržbář 2
- dělník prádlen 2
- uklízečka 3

Skutečný počet pracovníků k 31.12.2022: pracovníků 71 (úvazků 70,10).

V tomto počtu jsou oproti platné organizační struktuře navíc 2 pracovnice, které v organizaci pracovaly jako zástup za dlouhodobou pracovní neschopnost (1 pracovnice v sociálních službách s úvazkem 1,00 a 1 všeobecná sestra s úvazkem 0,55).

Z celkového počtu 71 pracovníků bylo k 31. 12. 2022 zaměstnáno 67 žen a 4 muži.

Jejich průměrný věk byl ke konci sledovaného období 52,2 let.

Struktura pracovníků dle věku:

věk	20 - 29	1%	1 pracovník
	30 – 39	4%	3 pracovníci
	40 - 49	34%	24 pracovníků
	50 - 59	51%	36 pracovníků
	od 60	10 %	7 pracovníků

Pracovníci domova byli odměňováni formou platu dle nařízení vlády č. 341/2017 Sb., v platném znění.

Průměrná mzda v roce 2022: 33 615,- Kč

Mzdové náklady v roce 2022 činily: 28 475 000,- Kč

Schválený mzdový limit: 28 475 000,- Kč

V průběhu roku bylo uzavřeno 11 nových pracovních poměrů.

Ukončeno bylo 10 pracovních poměrů, a to z těchto důvodů:

ukončení dohodou	4 pracovníci
ukončeno výpovědí	5 pracovníků
ve zkušební době	1 pracovník

Ve sledovaném roce bylo hlášeno 86 případů pracovní neschopnosti, z toho:

pro nemoc	63
pro pracovní úraz	2
pro karanténu a izolaci	21

Počet kalendářních dnů pracovní neschopnosti činil celkem 3 190 dnů, z toho:

pro nemoc	2 808 dnů
pro pracovní úraz	98 dnů
pro nemoc z povolání	106 dnů
pro karanténu a izolaci	178 dnů

Dále bylo ve sledovaném roce 8 případů ošetřování člena rodiny, z toho 2 případy ošetřování člena rodiny z důvodu uzavření škol.

Počet kalendářních dnů pro ošetřování člena rodiny činil celkem 51 dnů.

Působnost odborové organizace

Od února 2021 působí u zaměstnavatele odborová organizace MO UZO zaměstnankyň a zaměstnanců v sociálních službách (Alice). Organizace je členskou organizací Unie zaměstnanců obchodu, logistiky a služeb (UZO).

VII. Vzdělávání zaměstnanců

Vzdělávání zaměstnanců probíhalo v souladu s plánem vzdělávání a podle potřeb poskytované služby. Naplněnost plánu vzdělávání je každoročně vyhodnocována.

Vzdělávání bylo realizováno s ohledem na aktuální epidemiologickou situaci počátkem roku prezenčně nebo on-line. Pro pracovníky v sociálních službách se školení konala převážně v prostorách domova.

Přehled vzdělávacích akcí, kterých se zaměstnanci na jednotlivých pracovních pozicích v roce 2022 zúčastnili:

Ředitelka, účetní, pracovnice administrativy:

- Konference pro ředitele a ekonomy poskytovatelů sociálních služeb (např. přednášky: Nejčastější účetní a daňové chyby u poskytovatelů soc. služeb. Daně a změny pro rok

2022. Chystané změny v účetnictví od roku 2023. Přiznání k dani z příjmů právnických osob za rok 2021. Přiznání k dani silniční 2021. Dotace pro poskytovatele sociálních služeb 2022. Financování sociálních služeb v roce 2022. Dary v sociálních službách....)

- Sociální služby nejen v Evropě (konference)
- Semináře pro ředitele organizací poskytujících sociální služby pořádané APSS ČR (např. přednášky: Aktuální judikatura a výklad některých ustanovení ZP a souvisejících právních předpisů. Financování sociálních služeb. Ekonomie sociálních služeb aneb sociální služby na křižovatce. Vliv supervize na posílení schopnosti efektivního vedení a řízení týmu. Řešení akutních změn zdravotního stavu v pobytových službách. Umění vedení lidí z různých socioekonomických skupin. Personální standardy v sociálních službách. Aplikace indikátorů v sociálních službách. Připravovaná novela zákona č. 108/2006 Sb. a vyhlášky č. 505/2006 Sb., ...)
- Výroční kongres APSS ČR
- Pracovní doba, její právní a mzdové souvislosti a aktuality v pracovním právu 2022
- FKSP a sociální fondy 2022
- Účetnictví příspěvkových organizací – účetní uzávěrka, inventarizace, daň z příjmů
- Aktuality v účetnictví a daních pro PO v roce 2022
- Transfery PO, FKSP v účetních a daňových souvislostech
- Vztahy zřizovatele příspěvkových organizací jím zřízené v podmínkách roku 2022
- Inventarizace majetku a závazků
- Účetní uzávěrka příspěvkových organizací za r. 2022, novinky pro rok 2023
- FKSP podle vyhlášky č. 114/2002 Sb.
- Změny v personální a mzdové problematice od roku 2022
- Odpovědnost zaměstnavatele za škodu při pracovních úrazech,...
- Odškodňování pracovních úrazů a nemocí z povolání
- Alef – Sisyfos – Mzdy a personalistika
- Nemocenské pojištění, pojistné na sociální zabezpečení 2022/2023
- Bez mléčná dieta ve školní jídelně
- Tvorba jídelních lístků a práce s výdejkou
- Objednávky a výdej stravy
- Spisová služba pro PO
- Spisová služba v aktualitách a praxi
- Finanční a hmotná depozita, elektronické zpracování plateb ve vyúčtování a depozitech
- Finanční a hmotná depozita

Pracovníci v sociálních službách:

- Úvod do aplikace behaviorální analýzy pro vedoucí pracovníky
- Problematika bolesti zad a její prevence
- Práva a povinnosti při práci s klientem
- Sebepoznání v sociální práci
- Změny v životním cyklu klienta s postižením
- KPR a akutní stavy dle Guidelines 2021
- Základní kurz Bazální stimulace
- Práva a povinnosti při práci s klientem
- Jak na sexuální výchovu dětí s PAS a lidí s PAS s přidruženým mentálním znevýhodněním?
- Jak žít a přežít v ženském kolektivu
- Osobní hranice pracovníka v kontextu práce s klientem

Pracovníci v sociálních službách naplnili v plném rozsahu počet hodin vzdělávání stanovených zákonem o sociálních službách.

Sociální pracovnice:

- Úvod do aplikace behaviorální analýzy pro vedoucí pracovníky
- Práva a povinnosti při práci s klientem
- Svěprávnost a podpůrná opatření
- Detence v zařízeních sociálních služeb
- Opatrovnictví
- Jak na sexuální výchovu dětí s PAS a lidí s PAS s přidruženým mentálním znevýhodněním?

Sociální pracovnice naplnily v plném rozsahu počet hodin vzdělávání stanovených zákonem o sociálních službách.

Zdravotnický personál – všeobecné sestry, fyzioterapeutky:

- KPR a akutní stavy dle Guidelines 2021
- MEDsport symposium – Diagnostika a léčba nohy
- Zdravotní péče v sociálních službách v roce 2022
- Péče o klienty s inkontinencí
- Vykazování péče na pojišťovny
- Jak žít a přežít v ženském kolektivu
- Základní resuscitace s praktickým ošetřením. Zásady první pomoci
- Problematika bolesti zad a její prevence
- Změny v životním cyklu klienta s postižením
- Práva a povinnosti při práci s klientem

Ostatní personál se vzdělával zejména v oblastech nezbytných pro výkon jejich práce. Dále byli zaměstnanci proškolení v oblasti BOZP, hygienického minima, školení řidičů. Někteří zaměstnanci si průběžně zvyšují vzdělání studiem na střední či vysoké škole.

Supervize

Zařízení má uzavřené smlouvy o poskytování supervizí. Supervize zajišťovala Mgr. Novotná Monika.

Supervize v zařízení probíhaly pravidelně a dle potřeb zaměstnanců.

Supervize byly zaměřeny zejména na mezilidské vztahy, syndrom vyhoření a problémové chování uživatelů. Dále dle aktuálních potřeb zaměstnanců.



VIII. Základní údaje o hospodaření

Struktura příjmů organizace v roce 2022

Druh příjmu	Finanční výše (Kč)	Procentuální zastoupení (%)
Příspěvek na péči	13 560 987,00	27,79
Dotace MPSV	17 870 600,00	36,62
Tržby od uživatelů služeb	8 627 656,00	17,68
Úhrady od zdravotních pojišťoven	3 199 257,66	6,56
Příspěvek na provoz od zřizovatele	3 844 286,27	7,88
Příspěvek od zřizovatele na odpisy	1 073 419,16	2,20
Ostatní příjmy	598 714,45	1,23
Příspěvek na provoz od obce	20 000,00	0,04
Celkem	48 794 920,54	100,00

Hospodaření organizace

Závazné ukazatele pro rok 2022 byly splněny ve všech bodech dle schváleného a upraveného rozpočtu ROK pro naše zařízení.

Inventarizací majetku k 31. 12. 2022 nebylo zjištěno žádné manko ani škoda, nebyly shledány nedostatky ve správě a ochraně majetku. Inventarizace proběhla řádně, účetní stavy souhlasí se stavy skutečně zjištěnými fyzickou a dokladovou inventurou. Toto bylo ověřeno s hlavní knihou sestavenou ke dni 31. 12. 2022.

1. Schválený rozpočet, závazné ukazatele

příspěvek na provoz - mzdové náklady	6 009 000,-- Kč
příspěvek na provoz - odpisy	1 076 000,-- Kč
limit mzdových prostředků	28 330 000,-- Kč
průměrný přepočtený počet pracovníků	68,80
odvod z investičního fondu	1 076 000,-- Kč

2. Rozpočtová opatření, změna závazných ukazatelů

UR/41/50/2022 ze dne 24.1.2022 - příspěvek na provoz - mzd.n. - zvýšení	1 500 000,-- Kč
UR/46/41/2022 ze dne 7.3.2022 - investice (vzduchotechnika) - zvýšení	79 000,-- Kč
UR/54/35/2022 ze dne 23.5.2022 - příspěvek na provoz - mzd.n. - snížení	-1 500 000,-- Kč
UR/49/57/2022 ze dne 4.4.2022 - provozní prostředky - Podprogram č. 1	17 263 000,-- Kč
UR/55/57/2022 ze dne 6.6.2022 - limit mzdových prostředků - zvýšení	595 000,-- Kč
UR/66/51/2022 ze dne 7.11.2022 - příspěvek na provoz - mzd.n. - snížení	- 770 000,-- Kč
UR/67/73/2022 ze dne 21.11.2022 - limit mzdových prostředků - snížení	- 450 000,-- Kč
UR/67/14/2022 ze dne 21.11.2022 - příspěvek na provoz - odpisy - snížení	- 2 562,84 Kč
UR/67/73/2022 ze dne 21.11.2022 - odvod z investičního fondu - snížení	- 2 562,84 Kč
UR/68/58/2022 ze dne 5.12.2022 - příspěvek na provoz - mzd.n. - snížení	- 712 990,-- Kč
UR/62/51/2022 ze dne 19.9.2022, UR/63/2/2022 ze dne 26.9.2022,	
UR/68/56/2022 ze dne 5.12.2022 - provozní prostředky - Podprogram č. 1	607 600,--Kč

3. Dodržení závazných ukazatelů k 31. 12. 2022

Závazný ukazatel	Schválený rozpočet	Upravený rozpočet	Skutečnost
Limit mzdových prostředků	28 330 000,--	145 000,--	28 522 951,--
Odvod z IF	1 076 000,--	-2 562,84	1 073 437,16
Průměrný přepočtený počet pracovníků	68,80	0	Dodržen

U limitu mzdových prostředků došlo k překročení o karanténní příspěvek v částce 47.951,--Kč.

4. Výkaz zisku a ztráty (náklady a výnosy)

Náklady	Syntetický účet	Skutečnost /v Kč/
Spotřeba materiálu	501	4 313 274,51
Spotřeba energie	502	1 927 910,04
Opravy a udržování	511	712 377,18
Cestovné	512	40 430,00
Náklady na reprezentaci	513	0,00
Ostatní služby	518	1 105 299,91
Mzdové náklady	521	28 522 951,00
Zákonné sociální pojištění	524	9 391 035,00
Jiné sociální pojištění	525	115 464,00
Zákonné sociální náklady	527	957 976,17
Jiné daně a poplatky	538	200,00
Odpisy dlouhodobého majetku	551	1 159 154,00
Tvorba a zúčtování opravných položek	556	12 875,20
Náklady z vyřazených pohledávek	557	0,00
Náklady z drobného dlouhodobého majetku	558	497 273,53
Ostatní náklady z činnosti	549	38 700,00
C e l k e m		48 794 920,54
Výnosy	Syntetický účet	Skutečnost /v Kč/
Výnosy z prodeje služeb	602	25 674 670,66
Výnosy z vyřazených pohledávek	643	3 903,00
Čerpání fondů	648	16 948,00
Ostatní výnosy z činnosti	649	126 360,92
Úroky	662	78 997,69
Výnosy vybraných místních vládních institucí z transferů	672	22 894 040,27
C e l k e m		48 794 920,54

H o s p o d á ř s k ý v ý s l e d e k 0,00

5. Hospodářský výsledek

V roce 2022 byl výsledek hospodaření ve výši 0,00 Kč.

6. Investiční fond

Stav k 1. 1. 2022	tvorba	čerpání	Stav k 31. 12. 2022
89 011,60	1 152 437,16	1 207 287,16	34 161,60

Z prostředků investičního fondu jsme zakoupili: zvedák BIRDIE EVO 4-b raménko za 54.850,-- Kč, klimatizace - akce „Přípojka“ v rámci akce „Vzduchotechnika kuchyně a prádelny“ (finanční prostředky z OK) za 79.000,-- Kč.

7. Fond odměn

Stav k 1. 1. 2022	tvorba	čerpání	Stav k 31. 12. 2022
2 000,95	0,00	0,00	2 000,95

Nebyl použit.

8. FKSP

Stav k 1. 1. 2022	tvorba	čerpání	Stav k 31. 12. 2022
955 250,09	569 500,00	862 070,00	662 680,09

Základní příděl byl připsán dle schváleného a upraveného rozpočtu, čerpání bylo rovnoměrné a v souladu se směrnicí FKSP.

9. Fond rezervní

Stav k 1. 1. 2022	tvorba	čerpání	Stav k 31. 12. 2022
218 340,17	57 079,00	16 948,00	258 471,17

Zůstatek rezervního fondu je tvořen ze zlepšeného hospodářského výsledku (56 793,03 Kč) a sponzorských darů (201 678,14 Kč).

Byly použity finanční prostředky sponzorských darů na nákup pohonných hmot do auta RENAULT na aktivizační činnost uživatelů, materiál na pracovní terapii, sendvičovač, elektrické struhadlo, mikrovlnou troubu.

10. Rozvaha

		Běžné období			Minulé období
		Brutto	Korekce	Netto	
AKTIVA CELKEM		94 044 850,34	38 551 649,17	55 493 201,17	56 038 796,17
A. Stálá aktiva		87 357 032,65	38 409 631,52	48 947 401,13	49 972 705,13
I. Dlouhodobý nehmotný majetek		19 990,00	19 990,00		
DDNM	018	19 990,00	19 990,00		
II. Dlouhodobý hmotný majetek		87 337 042,65	38 389 641,52	48 947 401,13	49 972 705,13
Pozemky	031	417 750,00		417 750,00	417 750,00
Stavby	021	63 211 626,13	16 234 647,00	46 976 979,13	47 782 779,13
Samostatné HM věci a soubory HM věci	022	11 165 671,00	9 691 999,00	1 473 672,00	1 772 176,00
DDHM	028	12 462 995,52	12 462 995,52		
Nedokončený DHM	042	79 000,00		79 000,00	
B. Oběžná aktiva		6 987 817,69	142 017,65	6 545 800,04	6 066 091,04
I. Zásoby		120 407,75		120 407,75	124 124,43
Materiál na skladě	112	120 407,75		120 407,75	124 124,43
II. Krátkodobé pohledávky		463 204,43	142 017,65	321 186,78	410 175,47
Odběratelé	311	278 396,69		278 396,69	286 987,79
Jiné pohledávky z hlavní činnosti	315	152 397,65	142 017,65	10 380,00	22 705,20
Pohledávky za zaměstnanci	335	160,00		160,00	
Pohledávky za vybranými ústředními vládními institucemi	346				
Náklady příštích období	381	32 250,09		32 250,09	39 859,37
Dohadné účty aktivní	388				60 623,11
III. Krátkodobý finanční majetek		6 104 205,51		6 104 205,51	5 531 791,14
Jiné běžné účty	245	300 760,32		300 760,32	303 705,41
Běžný účet	241	4 840 929,10		4 840 929,10	3 988 002,72
Běžný účet FKSP	243	609 891,09		609 891,09	917 080,01
Ceniny	263	34 750,00		34 750,00	

Pokladna	261	317 875,00	317 875,00	297 503,00
		Období běžné	Období minulé	
PASIVA CELKEM		55 493 201,17	56 038 796,17	
C. Vlastní kapitál		49 897 124,52	51 229 735,52	
I. Jmění účetní jednotky a upravující položky		48 205 099,33	49 230 421,33	
Jmění účetní jednotky	401	46 145 482,68	47 085 069,84	
Transfery na pořízení DM	403	2 555 957,76	2 641 692,60	
Oceňovací rozdíly při prvotním použití metody	406	- 496 341,11	- 496 341,11	
II. Fondy účetní jednotky		957 313,81	1 264 602,81	
Fond odměn	411	2 000,95	2 000,95	
FKSP	412	662 680,09	955 250,09	
Rezervní fond ze zlepšeného VH	413	56 793,03	56 793,03	
Rezervní fond z ostatních titulů	414	201 678,14	161 547,14	
Fond reprodukce majetku, IF	416	34 161,60	89 011,60	
III. Výsledek hospodaření		734 711,38	734 711,38	
VH běžného účetního období			85 739,34	
VH předcházejících účetních období	432	734 711,38	648 972,04	
D. Cizí zdroje		5 596 076,65	4 809 060,65	
III. Krátkodobé závazky		5 596 076,65	4 809 060,65	
Dodavatelé	321	245 956,60	126 784,57	
Zaměstnanci	331	2 405 669,00	2 147 830,00	
Sociální zabezpečení	336	935 975,00	809 820,00	
Zdravotní pojištění	337	403 716,00	350 675,00	
Jiné přímé daně	342	256 340,00	217 724,00	
Závazky vybraným ústředním vládním institucím	347			
Závazky k vybraným místním vládním institucím	349	681 741,73	532 582,67	
Ostatní krátkodobé závazky	378	666 678,32	623 644,41	

11. Srovnání nákladů vybraných komodit uplynulých tří let

Energie a voda - náklady, spotřeba

2020			2021		2022	
komodita	spotřeba v MWh	náklady v Kč	spotřeba v MWh	náklady v Kč	spotřeba v MWh	náklady v Kč
plyn	970	1 091 tis.	1 045	796 tis.	955	788 tis.
elektrina	180	785 tis.	179	714 tis.	166	689 tis.

2020			2021		2022	
komodita	spotřeba v m3	náklady v Kč	spotřeba v m3	náklady v Kč	spotřeba v m3	náklady v Kč
voda	4 134	396 tis.	4 009	413 tis.	4 034	451 tis.

Náklady na OOPP

2020	2021	2022
248 tis. Kč	292 tis. Kč	157 tis. Kč

Náklady na vzdělávání

2020	2021	2022
111 tis. Kč	190 tis. Kč	202 tis. Kč

Náklady na mycí, čistící prostředky, drogerie

2020	2021	2022
260 tis. Kč	246 tis. Kč	210 tis. Kč

Náklady na prací prostředky

2020	2021	2022
123 tis. Kč	94 tis. Kč	149 tis. Kč

Náklady na kancelářské potřeby

2020	2021	2022
139 tis. Kč	133 tis. Kč	138 tis. Kč

Odpady pod katalogovým číslem 180 103 (pleny) - množství, náklady na likvidaci

2020		2021		2022	
množství odpadu	náklady	množství odpadu	náklady	množství odpadu	náklady
20,42 tun	272 tis. Kč	21,12 tun	299 tis. Kč	22,69 tun	345 tis. Kč

12. Sponzorské dary

Domov Sněženka Jeseník, p. o. obdržel v roce 2022 níže uvedené sponzorské dary:

Finanční dary (12 dárců) v celkové výši 57 079,00 Kč

Věcné dary (2 dárci) v celkové výši 85 387,92 Kč

Celkem dary: 142 466,92 Kč

Všem sponzorům děkujeme.

IX.**Kapacita služby, struktura uživatelů, výše úhrady za služby****Kapacita služby**

Schválená kapacita poskytované služby - 73 uživatelů.

Skutečný počet uživatelů k 31. 12. 2022 - 68 uživatelů.

V průběhu roku 2022 nebyl přijat žádný nový uživatel služby.

V roce 2022 zemřel 1 uživatel služby.

Obloženost služby: 93,98 %

Struktura uživatelů k 31. 12. 2022

Struktura uživatelů podle věku:	7 - 10 let	-	0 uživatel
	11 - 15 let	-	2 uživatelé
	16 - 18 let	-	1 uživatel
	19 - 26 let	-	10 uživatelů
	27 - 57 let	-	55 uživatelů

Průměrný věk uživatelů je 33,19 let.

Mužů: 32

Žen: 36

Z celkového počtu uživatelů je 16 uživatelů trvale upoutaných na lůžko a 13 uživatelů mobilních za pomoci druhé osoby nebo technických pomůcek.

Struktura uživatelů podle míry (stupně) závislosti na pomoci jiné osoby:

IV. stupeň	54 uživatelů
III. stupeň	6 uživatelů
II. stupeň	7 uživatelů
I. stupeň	1 uživatel

Struktura uživatelů podle stupně mentálního postižení:

Hluboké mentální postižení:	7 uživatelů
Těžké mentální postižení:	24 uživatelů
Středně těžké mentální postižení:	32 uživatelů
Lehké mentální postižení:	5 uživatelů

Vyhodnocení míry nezbytné podpory:

Vysoká míra podpory	65 uživatelů
Střední míra podpory	3 uživatelé
Nízká míra podpory	0

Výše úhrady za poskytování služby v průběhu roku 2022

Organizace má v souladu se zákonem o sociálních službách č. 108/2006 Sb., ve znění pozdějších předpisů a vyhlášky č. 505/2006 Sb., ve znění pozdějších předpisů vypracovanou vnitřní směrnici stanovující postup pro stanovení úhrady za poskytování služby.

Způsob stanovení úhrady je odlišný stanovuje-li se úhrada za uživatele služby, který je nezaopatřeným dítětem nebo dítětem s nařízenou ústavní výchovou, a dále je-li uživatelem osoba, která je příjemcem invalidního důchodu nebo oboustranného sirotčího důchodu.

Z důvodu vysokého růstu cen potravin, energií a ostatních nákladů došlo v našem zařízení v průběhu roku 2022 k opakovanému zvýšení částek požadovaných za poskytování ubytování a stravy.

Změny v průběhu roku 2022

- výše částek stanovených za ubytování a stravu do 31.3.2022

celodenní strava dle věku uživatele	3-6 let	150,- Kč
	6-12 let	160,- Kč
	starší 12 let	170,- Kč
ubytování	1lůžkový pokoj	180,- Kč
	2lůžkový pokoj	170,- Kč
	3lůžkový pokoj	160,- Kč
	4lůžkový pokoj	150,- Kč
- výše částek stanovených za ubytování a stravu od 1.4.2022

celodenní strava dle věku uživatele	3-6 let	170,- Kč
	6-12 let	180,- Kč
	starší 12 let	190,- Kč

ubytování	1lůžkový pokoj	210,- Kč
	2lůžkový pokoj	200,- Kč
	3lůžkový pokoj	180,-Kč
	4lůžkový pokoj	170,- Kč

- výše částek stanovených za ubytování a stravu od 1.6.2022

celodenní strava dle věku uživatele	3-6 let	185,- Kč
	6-12 let	195,- Kč
	starší 12 let	205,- Kč

ubytování	1lůžkový pokoj	210,- Kč
	2lůžkový pokoj	200,- Kč
	3lůžkový pokoj	180,-Kč
	4lůžkový pokoj	170,- Kč

- výše částek stanovených za ubytování a stravu od 1.9.2022

celodenní strava dle věku uživatele	3-6 let	185,- Kč
	6-12 let	195,- Kč
	starší 12 let	205,- Kč

ubytování	1lůžkový pokoj	240,- Kč
	2lůžkový pokoj	220,- Kč
	3lůžkový pokoj	215,-Kč
	4lůžkový pokoj	210,- Kč

Úhrada za poskytování služby se v průběhu roku u zaopatřených uživatelů služby (příjemců invalidního důchodu) měnila i v návaznosti na opakované valorizace důchodů, a to tak, aby těmto uživatelům po zaplacení úhrady zůstalo 15 % z jejich příjmů.

X.

Poskytování sociální služby

Zařízení poskytovalo po celý rok pobytovou sociální službu:

- **Domovy pro osoby se zdravotním postižením** - identifikátor služby 3721104.

Základním posláním této služby je poskytovat sociální službu uživatelům s mentálním postižením a uživatelům s kombinovaným postižením, kteří nemohou z nejrůznějších důvodů žít ve svém přirozeném prostředí. Při poskytování sociální služby směřovat ke zkvalitnění života uživatelů, zvýšení jejich soběstačnosti, a to takovým způsobem, který vede k důstojnému životu, pocitu jistoty a bezpečí.

Zásady služby:

- Podpora samostatnosti, nezávislosti a soběstačnosti uživatelů sociální služby a poskytování pouze nezbytné míry péče** - poskytované služby jsou pro uživatele vyžádanou podporou v situacích, ve kterých si sám neporadí; úplná péče je poskytována pouze v situacích, kdy spoluúčast uživatele není možná.
- Zapojení uživatelů do spolurozhodování** - uživatel se podílí na rozhodování o poskytované službě, o svém vlastním životě (individuální plánování sociální služby).

- c) **Respektování vlastní, svobodné volby uživatelů sociální služby** - nikdo ze zaměstnanců nenutí uživatele k takové činnosti, která by byla v rozporu s jejich osobním rozhodnutím.
- d) **Podpora sociálního začleňování našich uživatelů** - zejména jejich zapojením do běžných aktivit (nákupy, návštěvy kulturních a sportovních akcí, výlety v menších skupinkách apod.), pořádáním akcí pro širokou veřejnost, kde seznamujeme návštěvníky s naší činností (den otevřených dveří, výstavy prací uživatelů, ...).
- e) **Flexibilita** - službu přizpůsobujeme potřebám uživatelů.
- f) **Transparentnost při poskytování služby.**

Poskytovaná služba zahrnuje tyto základní činnosti:

- a) poskytnutí ubytování (ubytování, úklid, praní a drobné opravy ložního a osobního prádla a ošacení, žehlení),
- b) poskytnutí stravy (zajištění celodenní stravy odpovídající věku, zásadám racionální výživy a potřebám dietního stravování v rozsahu 3 hlavních a 2 vedlejších jídel),
- c) pomoc při zvládání běžných úkonů péče o vlastní osobu,
- d) pomoc při osobní hygieně nebo poskytnutí podmínek pro osobní hygienu,
- e) výchovné, vzdělávací a aktivizační činnosti,
- f) zprostředkování kontaktu se společenským prostředím,
- g) sociálně terapeutické činnosti,
- h) pomoc při uplatňování práv, oprávněných zájmů a při obstarávání osobních záležitostí.

Dále jsme uživatelům zajišťovali zdravotní, ošetrovatelskou a rehabilitační péči, poskytovali základní sociální poradenství.



Nezaopatřeným dětem bylo poskytováno osobní vybavení (prádlo, šatstvo a obuv), drobné předměty běžné osobní potřeby a některé služby s přihlédnutím k jejich potřebám (stříhání vlasů, holení a pedikúra).

V našem zařízení může být vykonávána ústavní výchova, výchovné nebo předběžné opatření. V roce 2022 byla vykonávána ústavní výchova u dvou uživatelů naší služby.

Informace o poskytované službě jsou veřejnosti po celý rok přístupné na internetových stránkách (www.domovsnezenka.cz), kde byly pravidelně aktualizovány. Základní informace jsou povinni podat všichni zaměstnanci domova.

Sociální služba je uživatelům poskytována na základě písemné smlouvy o poskytnutí sociální služby, která se uzavírá podle § 91 zákona č. 108/2006 Sb., o sociálních službách, ve znění

pozdějších předpisů. Smlouva stanovuje bližší podmínky poskytované služby.

Sociální pracovníce při projednávání návrhu smlouvy i při vlastním uzavírání smlouvy vždy podává informace srozumitelným způsobem a přizpůsobuje se možnostem a schopnostem zájemce. Smlouva se neuzavírala v případě poskytnutí sociální služby dítěti na základě rozhodnutí soudu o nařízení ústavní výchovy, výchovného nebo předběžného opatření.

Plánování služby

V souladu se standardy kvality poskytovaných služeb plánujeme s uživateli průběh poskytování sociální služby. V rámci individuálního plánování vypracováváme ve spolupráci s uživatelem jeho Osobní profil, Popis potřebné podpory, Vymezení rizik a pracujeme společně na jeho Osobním cíli. Při individuálním plánování bereme v úvahu individualitu každého uživatele a snažíme se stanovit takovou míru podpory a služeb, které od nás uživatel nezbytně potřebuje. Jsou vedeny písemné záznamy o průběhu poskytování sociální služby. Individuální plány, včetně osobních cílů uživatelů, byly průběžně vyhodnocovány.

Každý uživatel má svého klíčového pracovníka.

Ubytování je uživatelům služby poskytováno v 1 až 4 lůžkových pokojích bez vlastního sociálního zařízení. Dlouhodobým cílem organizace je však postupně snížit počet vícelůžkových pokojů vybudováním nových pokojů z prostor dosud sloužících k jiným účelům.

V roce 2019 se nám tak podařilo nově vybudovat 6 jednolůžkových pokojů. V průběhu roku 2020 byla zpracována projektová dokumentace na výstavbu dalších 6 pokojů.

Vybavení pokojů je individuální dle potřeb a zdravotního stavu uživatelů. Pokoje jsou vybaveny nábytkem domova. Uživatel si však vybavení spoluvytváří – volba barev při malování, vlastní doplňky, možnost drobného vlastního nábytku.



Při poskytování služby se vždy snažíme zajistit dostatečné soukromí uživatele.

Pracovníci jsou povinni respektovat soukromé prostory uživatelů. Pokoje jsou uživatelům vždy přístupné, neuzamčené. Pokud uzamčené jsou, uživatelé mají klíče.

Praní prádla uživatelů, drobného prádla, lůžkovin a pracovních oděvů zaměstnanců je zajišťováno přímo v domově.

Stravování pro zaměstnance a uživatele zařízení je zajištěno formou vlastního stravovacího provozu. Strava uživatelům je rozvážena na jednotlivá patra a vydávána v jídelně každého domova.



V případě, že uživatel nepožadoval zařízením připravenou stravu, měl možnost si sám jídlo připravit v kuchyňce na 4. patře. O dohled či pomoc při vaření mohl požádat pracovníka příslušného domova.

Jídlo je uživatelům podáváno 5x denně. Dva dny v týdnu je možnost výběru ze dvou jídel. Jídelny jsou vybaveny varnou konvicí, mikrovlnnou troubou a lednicí, do které si mohou uživatelé uložit vlastní potraviny nebo již odebranou stravu.

Základem pomoci při zvládání běžných úkonů péče o vlastní osobu je vždy podpora soběstačnosti uživatele.

Pomoc při hygieně je uživatelům poskytována podle jejich individuálních potřeb.

S ohledem na dispoziční možnosti budovy jsou koupelny a WC společné na chodbách.



Pro rozvoj pracovních dovedností a zájmové činnosti byly využívány tkalcovská, textilní, výtvarná a keramická dílna. S velkým zájmem byla využívána i cvičná kuchyňka nebo místnost pro muzikoterapii.

Uživatelé mají k dispozici rovněž PC sestavy se speciálními výukovými programy pro osoby s mentálním postižením a kombinovaným postižením (osoby s PAS).

K rozvoji pohybových aktivit slouží rovněž místnosti pro rehabilitační cvičení a zahrada. Na rok 2022 organizace naplánovala pro uživatele řadu akcí směřujících k jejich kulturnímu

i společenskému vyžití. Plánované akce směřovaly k větší integraci uživatelů do společnosti, seznamování s prostředím běžného života, rozvoji poznání blízkého i dalekého okolí. Při plánování všech aktivit byly vždy respektovány zájmy, schopnosti a potřeby uživatelů. Některé aktivity se počátkem roku musely přizpůsobit aktuální epidemické situaci.



Po celý rok pracovníci domova podporovali udržení osobních vazeb uživatelů s rodinou, příbuznými, přáteli.

Pomoc při uplatňování práv a obstarávání záležitostí uživatelů v průběhu roku zajišťovaly zejména sociální pracovníci domova. Jednaly se zájemci o službu, projednávaly záležitosti spojené s pobytem v domově. Jednaly s rodinami, opatrovníky, soudy, úřady. Úzce spolupracovaly s klíčovými pracovníky uživatelů a ostatními pracovníky v sociálních službách. Pomoc při nákupech osobních věcí uživatelů zajišťoval klíčový pracovník uživatele.

Zařízení má zpracován postup pro předcházení střetu zájmů pracovníků a uživatelů domova, kterým se řídí.

Postup v případě nespokojenosti s kvalitou či způsobem poskytování služby je řešen ve vnitřním předpisu domova. K anonymním připomínkám či stížnostem slouží i schránka důvěry. Každý uživatel se může se svými podněty, připomínkami i stížnostmi obrátit na kteréhokoli zaměstnance domova.

S uživateli pravidelně projednáváme jejich připomínky a návrhy k poskytované službě na „Setkáních uživatelů s pracovníky zařízení“.

Při poskytování služby vycházíme z individuálních potřeb každého uživatele a klademe důraz na dodržování lidských práv a svobod.

Vnitřní předpisy zařízení

Zařízení má vypracované vnitřní předpisy, kterými se řídí činnost poskytované sociální služby, a to zejména: Domácí řád, Provozní řád, Organizační řád, Pracovní řád, Vnitřní platový předpis, navazující vnitřní směrnice a standardy kvality sociálních služeb včetně pracovních postupů.

S uvedenými předpisy jsou prokazatelným způsobem seznámeni všichni zaměstnanci zařízení a jsou pro ně závazné. Kontrolu jejich dodržování provádí vedoucí zaměstnanci.

Zájemci o službu, uživatelé (zákonní zástupci, opatrovníci) jsou s předpisy, které souvisí s poskytováním služby, seznamováni již při projednávání služby a při podpisu smlouvy.

XI.

Zdravotní péče a rehabilitace

Zdravotní péči uživatelům našeho domova poskytuje 7 všeobecných zdravotních sester (včetně vedoucí zdravotního úseku) a 2 fyzioterapeutky. Pracovnice mají odbornou způsobilost k výkonu zdravotnického povolání.

Personál pracuje formou ošetrovatelského procesu, kde je vypracován individuální plán péče podle potřeb uživatelů. Aplikuje metody zabráňující vzniku komplikací při změně zdravotního stavu uživatele. Personál se neustále vzdělává tak, aby poskytovaná péče byla na vysoké odborné úrovni a vedla vždy ke zlepšení kvality života našich uživatelů.

Zdravotnická dokumentace je vedena převážně v elektronické podobě tak, aby splňovala požadavky vyhlášky a byla v souladu s vnitřním metodickým pokynem o jednotném vedení dokumentace.

Péče je poskytována 24 hodin denně.

Ošetrovna domova je standardně vybavena vyšetřovacím lehátkem, uzamykatelnými lékárnami, uzamykatelnou kartotékou a potřebným ošetrovatelským vybavením. Používané zdravotnické přístroje podléhají pravidelné revizi.

Je respektována svobodná volba lékaře, přesto naši uživatele nejčastěji využívají lékařské péče poskytované těmito lékaři:

- Lékařská zdravotní péče pro dospělé osoby - praktičtí lékaři MUDr. Karel Slováček a MUDr. Eleni Bodnárová.
- Praktická lékařská péče pro děti a dorost - MUDr. Lenka Procházková.
- Pedopsychiatrická péče - MUDr. Milan Karas.
- Psychiatrická péče pro dospělé osoby - MUDr. Jaroslav Novotný.
- Neurologická péče - MUDr. Hana Benešová.
- Psychologická péče - PhDr. Ivan Galuszka.
- Stomatologické preventivní prohlídky - MUDr. Michal Žitňanský. Uživatelé, kterým je potřeba provést zákrok v celkové anestezii, jsou ošetřeni na stomatochirurgii ve FN v Olomouci.
- Chronické i akutní kožní potíže - MUDr. Andrea Cenková.

Spolupracujeme také s ORL, foniatickou, oční, gynekologickou, alergologickou a ortopedickou ambulancí, a to dle individuálních potřeb uživatelů.

Uživatelé se zavedenou gastrostomií jsou v dispenzární péči gastroenterologa Nemocnice AGEL Jeseník, a.s., kde jsou jim pravidelně a dle potřeby PEGy měněny.

Uživatelé s velmi nízkým BMI nebo s poruchami příjmu potravy a uživatelé s gastrostomií jsou registrováni v nutriční ambulanci. Sledujeme u nich váhu a celkový zdravotní stav. Těmto uživatelům je pravidelně předepisována doplňková výživa.

V případě úrazu jsou uživatelé transportováni sanitou na chirurgickou ambulanci Nemocnice AGEL Jeseník, a.s.

Lékaři, se kterými spolupracujeme, jsou smluvními lékaři zdravotních pojišťoven.

Mezi nejčastěji prováděné odborné zdravotní výkony patří podávání léků uživatelům, odběry biologického materiálu, aplikace léčebné terapie, ošetrování ran a stomií, péče o gastrostomie a permanentní močový katetr, aplikace očistného klyzmatu, aplikace inhalační terapie.

V návaznosti na epidemii nemoci COVID -19 v letech 2020 a 2021, zůstala zdravotnickému personálu i počátkem roku 2022 ještě celá řada povinností. Jednalo se zejména o důsledné dodržování protiepidemických opatření, zvýšené sledování zdravotního stavu uživatelů služby,

pracovníků domova, návštěv a všech osob vstupujících do budovy domova. Pokračovala úzká spolupráce s krajskou hygienickou stanicí.

V září 2022 zdravotnický personál rovněž aktivně spolupracoval při organizaci a zajištění hladkého průběhu 4. očkování proti COVID-19 u uživatelů služby a zaměstnanců domova mobilním očkovacím týmem.

Organizace má uzavřenou zvláštní smlouvu o poskytování a úhradě ošetrovatelské péče v zařízeních sociálních služeb poskytujících pobytové sociální služby s Všeobecnou zdravotní pojišťovnou České republiky a Českou průmyslovou zdravotní pojišťovnou.

Vykazování vyžádané zdravotní péče hrazené z veřejného zdravotního pojištění bylo v souladu s vyhláškou č. 134/1998 Sb., ve znění pozdějších předpisů, kterou se vydává seznam zdravotních výkonů s bodovými hodnotami, ve znění pozdějších předpisů.

V roce 2022 činily příjmy od zdravotních pojišťoven celkem 3 199 257,66 Kč.

Rehabilitace

Uživatelům s těžkým zdravotním stavem spojeným s poruchou hybnosti byla poskytována léčebná rehabilitace zaměřená na zpomalení progresu onemocnění a udržování tělesných funkcí. Jednotlivé fyzioterapeutické metody a postupy, včetně fyzikální terapie, prováděly fyzioterapeutky na základě doporučení a indikace neurologa a ortopeda.

Zdravotnický personál a pracovníci v sociálních službách zajišťovali ošetření za pomoci dostupných prostředků, které zamezují vzniku komplikací a sekundárních změn.

Jednalo se o polohování k prevenci proleženin a kontraktur, dechová cvičení, používání konceptu bazální stimulace. Fyzioterapeutky dohlížely na správné používání kompenzačních pomůcek, vysazování do stabilizačních ortéz a dostatek pohybové aktivity. Dbaly také na úpravu prostředí a na používání pomůcek denní potřeby tak, aby bylo u uživatelů dosaženo maximální sebeobsluhy v rámci možností každého z nich.



Fyzioterapeutky jsou odborně zaškoleny v konceptu bazální stimulace, kterou aplikují na uživatelích při léčebné rehabilitaci.

Běžně provádíme tyto rehabilitační procedury: bazální stimulaci, termoterapii - parafín, hydroterapii-perličková celotělová koupel, vířivé ruční koupele, fototerapii, 3D magnetoterapii, mechanoterapii, individuální LTV, vertikalizaci a lokomoci, měkké techniky a mobilizaci, míčkovou facilitaci.

Perličkové a vířivé koupele jsou prováděny ve zrekonstruované moderně vybavené vodoléčbě. K rehabilitaci jsou také k dispozici rotoped, terapeutický pohybový trenažer MOVANIMO, běžecký pás a trampolíny. Všechny přístroje určené k rehabilitaci podléhají pravidelné revizi. Ve spolupráci s lékaři byly pro uživatele dle potřeby zajištěny nové invalidní vozíky, zdravotní kočáry, zdravotní ortézy na míru, zdravotní ortopedická obuv a další zdravotnické prostředky k ulehčení a zkvalitnění jejich života.

XII.

Výchovné, vzdělávací a aktivizační činnosti

Domov Sněženska Jeseník vytváří podmínky pro zajišťování přiměřeného vzdělávání nebo pracovního uplatnění uživatelů. Povinnou školní docházku plnili ve školním roce 2021/22 i v roce 2022/23 celkem 4 uživatelé služby. Třída základní školy se nachází v prostorách Střední průmyslové školy Jeseník na Dukelské ulici (odloučené pracoviště Základní školy a Mateřské školy Jeseník na Fučíkově ulici). Výuku vždy zajišťují speciální pedagog a asistentky pedagoga. Žáci jsou vzděláváni podle školního vzdělávacího programu pro základní školy speciální a rehabilitační třídy. Na základě doporučení odborných pracovníků SPC, žádosti rodičů a rozhodnutí ředitele školy, mohou být tito žáci vzděláváni dle individuálního vzdělávacího plánu. U žáků s více vadami jsou využívány reedukační, kompenzační a rehabilitační metody. Po ukončení základního vzdělání mohou uživatelé pokračovat ve vzdělávání například prostřednictvím Střední školy řemesel a Odborného učiliště Lipová-lázně, kam ve školním roce 2021/22 dojíždělo 16 uživatelů a v roce 2022/23 14 uživatelů. Praktická škola je střední školou pro žáky s různým druhem postižení (mentální postižení, kombinované postižení, autismus...). Nabízí jednoleté vzdělání, které je zaměřeno především na rozvoj pracovních návyků. Dvouleté obory žákům umožňují doplnit a rozšířit si všeobecné vzdělání a možnost se lépe uplatnit v každodenním pracovním životě.



Pracovníci v sociálních službách nabízejí uživatelům v prostorách domova různé aktivizační činnosti, které se vzájemně prolínají. Při práci s uživateli je využíván snoezelen, bazální stimulace, fyzioterapie, aktivizační dílny. Podpora a pomoc je zaměřena zejména na nácvik a upevňování motorických dovedností, sociálních schopností a na pracovní výchovnou činnost (aktivity všedního dne). Při procvičování získaných znalostí a dovedností se využívá metod AAK, piktoqramů, obrázků a fotografií.

Příprava na pracovní uplatnění byla realizována prostřednictvím nácviku činností v rámci pracovní terapie. Ta se kromě textilní, výtvarné, tkalcovské a keramické dílny uskutečňovala i ve cvičné kuchyňce.

Plán pracovní terapie vytváří pracovník v sociálních službách, který je určený pro práci v terapeutických dílnách.



V rámci nácviku praktických životních dovedností se s uživateli procvičovaly aktivity všedního dne (ADL). Při těchto aktivitách byli uživatelé vedeni k péči o svůj pokoj, k úklidu obývacích pokojů a koupelen, učili se prát a žehlit své oblečení.

U uživatelů s těžkým postižením byl kladen důraz zejména na využívání bazální stimulace a snoezelenu. Základní kurz bazální stimulace již absolvovalo 9 pracovníků domova, 2 pracovníce ukončily nástavbový kurz bazální stimulace a 1 pracovníce úspěšně absolvovala prohlubující kurzy I a II.

V průběhu roku byla uživatelům nabízena i canisterapie.

XIII.

Volnočasové a zájmové aktivity

Organizace nabízí uživatelům služby řadu volnočasových a zájmových aktivit, každoročně plánuje akce směřující k jejich kulturnímu i společenskému vyžití. Rovněž plánuje tematické akce k nejrůznějším příležitostem, zprostředkování kontaktu se společenským prostředím.

Snahou našich pracovníků bylo, aby plánované akce směřovaly k větší integraci uživatelů do společnosti, seznamování s prostředím běžného života, rozvoji poznání blízkého i dalekého okolí.

Při plánování všech aktivit byly vždy respektovány zájmy, schopnosti a potřeby uživatelů.

V průběhu uplynulého roku naši uživatelé prezentovali činnost našeho domova svým tanečním vystoupením nebo prezentací svých výrobků na řadě místních i nadregionálních akcí. Zúčastnili se velikonočního i vánočního jarmarku v Olomouci, po celý rok prezentovali činnost domova na farmářských či jesenických trzích přímo ve městě Jeseníku. Se svým tanečním vystoupením se v měsíci květnu zúčastnili Festivalu nejen zdravotně postižených Prostějov a v říjnu Motýlku Kopřivnice. V červnu se rovněž zúčastnili festivalu tvořivosti Fimfárum v Olomouci.

V programu našich uživatelů nechyběly ani návštěvy přátel žijících u jiných poskytovatelů sociálních služeb. V červenci jsme navštívili chráněné bydlení Domov v Olomouci, v září se zúčastnili sportovních her seniorů v Javorníku a v listopadu přijali pozvání na Kateřinskou zábavu od svých přátel z Víceměřic.

Pro uživatele spřátelených organizací jsme v měsíci září v prostorách domova zorganizovali Podzimní zahradní setkání. Pozvání přijali uživatelé ze Skaličky, Nových Zámků, Klíče z Olomouce a Domova u rybníka Víceměřice. Setkání, které doprovázela živá hudba, zábava a bohaté občerstvení zajištěné našimi sponzory, se setkal s velkým ohlasem všech zúčastněných.

Naším uživatelům byla po celý rok nabízena i řada aktivit konaných přímo ve městě Jeseníku nebo jeho blízkém okolí. Uživatelé se tak například zúčastnili Dne bezpečnosti, Dýňových slavností, Restaurant day, Dožínek v Bělé pod Pradědem, akce Jeseník se baví,

Současně využívali kulturních nabídek a služeb poskytovaných jinými subjekty a navštívili řadu filmových představení, výstavu obrazů, výstavu drobného zvířectva,

V průběhu roku byly uživatelům nabídnuty i výlety do blízkého okolí - výlet na Pomezí, procházka na Bobrovník, návštěva Balneoparku Vincenze Priessnitze, procházka po lázeňských pramenech, návštěva Zlatorudných mlýnů, výlet do Račího údolí u Javorníku, výlet vláčkem Lázeňáčkem do Lesního baru v Lipové – lázních, návštěva Auto moto veterán klubu v České Vsi a řada dalších.

Také se nám podařilo uspořádat dva celodenní výlety, a to do ZOO Olomouc a na zámek Úsov.

V oblasti volnočasových aktivit jsme uživatelům po celý rok nabízeli rovněž aktivity konané v rámci domova. Byly to již výše zmíněné terapeutické dílny (textilní, košíkářská, tkalcovská, výtvarná a keramická), případně velmi oblíbený kroužek vaření. Dále jsme pořádali tematicky zaměřené dny - například velikonoční vyrábění, pálení čarodějnic, piknik na louce, sběr bylin a výroba herbáře, čajový dýchánek, výlet do přírody spojený s opékáním špekáčků, slavnostní oběd k Mezinárodnímu dni rodin, sportovní odpoledne, tvoření vánočních ozdob, dílna pro ženy, dílna pro muže, batikování, pečení vánočního cukroví, pravidelné videokavárny a další.

Pokračovala spolupráce se Střediskem volného času Duha v Jeseníku, Sjednocenou organizací nevidomých a slabozrakých v Jeseníku a spolkem Sudetikus, z.s.





XIV.

Naplněnost stanovených cílů, hodnocení činnosti organizace

Vyhodnocení naplněnosti cílů stanovených organizací ve Veřejném závazku poskytované služby.

Dlouhodobé cíle

Odpovědná osoba: ředitelka

1. Průběžně připravovat uživatele (z řad zájemců) na přestup do chráněného bydlení - v rámci individuálního plánování pracovat s uživateli na nácviku samostatnosti v oblasti péče o domácnost a vyřizování osobních záležitostí.
Vyhodnocení: Cíl je průběžně naplňován. Jedná se o dlouhodobý proces, kdy se v rámci individuálního plánování pracuje s uživateli na nácviku samostatnosti v oblasti péče o domácnost (vaření, nákupy, praní a žehlení prádla), vyřizování osobních záležitostí na úradech.
2. Pokračovat ve vytváření prostředí, které by se co nejvíce přibližovalo prostředí domácímu.
Vyhodnocení: Postupně se obměňuje opotřebovaný a znehodnocený nábytek (sedací soupravy, koberce...). Pokračuje se v nahrazování uniformity zaměstnanců. Jedná se o dlouhodobý cíl, který dosud trvá a je průběžně naplňován.
3. Postupně snižovat počet lůžek na vícelůžkových pokojích, a to vybudováním dalších pokojů z prostor, které dosud slouží k jiným účelům.
Vyhodnocení: V roce 2019 bylo vybudováno 6 nových jednolůžkových pokojů z obývacích prostor v II. NP budovy. V trendu snižování počtu lůžek na pokojích chce organizace pokračovat i v dalších letech. Byla zpracována projektová dokumentace na vybudování dalších celkem 6 pokojů ve II. a III. NP budovy.

Krátkodobé cíle na rok 2022 - 2023

1. Cíle týkající se zlepšení kvality bydlení uživatelů, prostředí a podmínek pro poskytování sociální služby - odpovědná osoba: ředitelka
 - a) Nově vybudovat 6 pokojů, a to z prostor dosud užívaných k jiným účelům.
Cíl zatím splněn částečně - byla zpracována projektová dokumentace.
 - b) Nově vybavit šatny uživatelů v II.NP vestavěnými skříněmi a dalším nábytkem odpovídajícím současným potřebám uživatelů.
Cíl byl splněn.

- c) Pokračovat v obměně nábytku na pokojích uživatelů
Cíl průběžně plněn dle potřeby a finančních možností organizace.
 - d) Zajistit školení pro pracovníky v oblasti bazální stimulace a péče o uživatele s poruchou autistického spektra.
Cíl byl splněn.
 - e) Pokračovat ve spolupráci s nutričním terapeutem.
Cíl v roce 2022 neplněn z důvodu nezískání spolupráce s novým nutričním terapeutem. Plnění cíle zůstává na další období.
 - f) Zavést v organizaci informační systém CYGNUS 2 – nejkomplexnější nástroj pro řízení a správu organizace
Cíl z významné části splněn. Do praxe byly zavedeny všechny organizací potřebné moduly, program však nabízí celou řadu dalších možností jeho využití, proto budeme v naplňování tohoto cíle pokračovat.
2. Cíle týkající se volnočasových aktivit a sociálního začleňování uživatelů - odpovědná osoba: vedoucí sociálního úseku
- a) Nadále podporovat uživatele v návštěvách zájmových kroužků pořádaných Střediskem volného času DUHA a ve spolupráci se SONS.
Cíl byl průběžně plněn.
 - b) Zorganizovat v prostorách domova setkání uživatelů sprátelených poskytovatelů sociálních služeb.
Cíl byl splněn. Setkání se konalo dne 15.9.2022. Pozvání přijali uživatelé z Nových Zámek, Skaličky, Viceměřic a olomouckého Klíče.
 - c) Pravidelně zapojovat uživatele služby do prezentace činnosti domova v rámci veřejných akcí pořádaných na Jesenicku.
Cíl byl průběžně plněn, a to zejména v 2. pololetí roku, kdy již byla zrušena všechna epidemická opatření.
 - d) Zajistit ročně dva celodenní výlety dle požadavků uživatelů domova.
Cíl byl splněn.

Hodnocení činnosti organizace

Dvakrát ročně provedl tým pracovníků domova hodnocení poskytované služby, a to vždy za uplynulé pololetí. Současně kontroloval a hodnotil, zda je způsob poskytování sociální služby v souladu s definovaným posláním, cíli a zásadami sociální služby a osobními cíli jednotlivých uživatelů.

Součástí pololetního hodnocení bylo i hodnocení činnosti organizace v oblasti zajištění mimorozpočtových zdrojů, účasti zaměstnanců na vzdělávacích akcích, činnosti organizace ve ztížených podmínkách, naplňování koncepce rozvoje příspěvkové organizace, realizace supervizí, akcí pořádaných organizací, prezentace činnosti domova, vyhodnocení dotazníků spokojenosti a vyhodnocení případných stížností a podnětů.

Činnost organizace v prvním pololetí roku, v podmínkách postupného uvolňování protiepidemických opatření

Organizace i počátkem roku 2022 plnila při své činnosti celou řadu protiepidemických opatření. Po část roku zůstala zachována organizačních opatření ve stravovacím i prádelenském provozu, zůstaly vyčleněny prostory pro karanténu a izolaci. Pracovníci ve vnitřních prostorách domova až do května pracovali s ochranou dýchacích cest. V případě podezření či výskytu nemoci COVID-19 pracovali při přímém kontaktu s uživateli v kompletních ochranných pracovních prostředcích (respirátory, overaly, štíty, ochrany končetin).

V září 2022 bylo mobilním očkovacím týmem přeočkováno 4. dávkou očkovací látky

COMIRNATY COVID-19 mRNA celkem 65 uživatelů služby. Někteří pracovníci domova absolvovali přeočkování v průběhu roku, a to v individuálních termínech.

Díky úsilí všech zaměstnanců organizace nebyla ani v průběhu uplynulého roku omezena péče o uživatele naší služby.

Hodnocení na úseku BOZP a PO

Kontrolní činnost na úseku BOZP byla prováděna v průběhu celého roku vedoucími pracovníky přímo na jednotlivých pracovištích. Byla provedena pravidelná roční prověrka BOZP a PO. Zaměstnanci zařízení byli proškoleni v oblasti požární ochrany i bezpečnosti práce, a to včetně vstupních školení nových zaměstnanců. V červnu 2022 se v organizaci uskutečnil cvičný požární poplach.

Na technických zařízeních a elektrospotřebičích byly v řádných termínech provedeny stanovené kontroly, revize a prohlídky.

Vnitřní prostory zařízení odpovídaly protipožárním předpisům. Nebyl zaznamenán požár ani zahoření.

Na úseku BOZP došlo ke dvěma pracovním úrazům, v žádném z případů nedošlo k porušení předpisů.

Dodržování hygienických předpisů

Vnitřní prostory zařízení odpovídaly hygienickým předpisům.

Zařízení má zpracován Provozní řád, který byl schválen Krajskou hygienickou stanicí Olomouckého kraje.

V oblasti stravování jsme se řídili systémem kritických bodů HACCP.

Oblast materiálně technického zázemí

V oblasti materiálně technického zázemí se nám v uplynulém roce podařilo splnit další stanovené cíle, řešit havarijní situaci, zajistit plánované i nečekané opravy, provést nezbytnou obměnu vnitřního vybavení.

Významnější opravy v prostorách domova, a to včetně oprav strojního vybavení:

- oprava chladicího boxu pro uskladnění mléčných výrobků
- kompletní oprava velké společenské místnosti - výměna podlahové krytiny, výměna světel, oprava omítky, malování
- oprava omítek a zárubní
- oprava klimatizace ve skladu zeleniny
- oprava vany a zvedáku ve vodoléčbě
- oprava zvedáku MAXI MOVE
- oprava obkladů, radiátoru a umyvadel v kuchyňce a jídelně uživatelů
- oprava povrchu podlah (výměna lina) na pokoji uživatelů
- malířské práce ve vnitřních prostorách domova
- oprava elektroinstalace

V uplynulém roce bylo obnoveno - dokoupeno toto nezbytné vybavení:

- záložní zdroj - server
- kancelářská technika - tiskárny, multifunkční zařízení
- nerezové vozíky
- vozíky pro osobní hygienu
- postele a matrace pro uživatele Žlutého domova
- matrace do polohovacích postelí
- žíněnky
- chladničky, ponorný mixér pro stravovací úsek

- zvedák BIRDIE EVO 4-b raménko (investiční fond organizace)
- vybavení pokojů, koupelen a obývacích pokojů uživatelů služby - skříně, postele, sedačky, koupelnové skřínky, paraván, křesla, ...
- vybavení kanceláře Oranžového domova - skříně, stoly, kancelářské židle

V rámci snížení nákladů na energie (elektřina, plyn) byla provedena oprava – výměna části zářivkových svítidel za svítidla nová s úsporným LED osvětlením a provedeno seřízení a promazání všech 201 kusů oken budovy domova.

XV. Kontrolní činnost

1. Kontroly provedené jinými kontrolními orgány:

V průběhu roku 2022 byla u organizace provedena 1 vnější kontrola, a to:

3/2022 - Krajská hygienická stanice Olomouckého kraje se sídlem v Olomouci

Kontrola byla zaměřena na plnění povinností ve stravovacím úseku.

Závěr: Z protokolu o kontrole nevyplynuly závady. Nebyla uložena nápravná opatření.

2. Vnitřní kontroly

Vnitřní kontroly v zařízení probíhaly v souladu s plánem kontrol nebo se jednalo o kontroly namátkové či následné. Kontroly byly prováděny vedoucími pracovníky domova: ředitelkou, vedoucími úseků, vedoucími domovů a účetní.

Předmětem kontrol vedoucích pracovníků byla oblast pracovních povinností vyplývajících z pracovní náplně a vnitřních předpisů organizace a oblast BOZP. Kontroly byly aktuálně počátkem roku doplněny o kontroly dodržování přijatých protiepidemických i režimových opatření.

Průběžně byla kontrolována úroveň práce vedoucích pracovníků, jejich kontrolní činnost, zápisy z pracovních schůzek a porad, kontrola hospodaření s majetkem svěřeným organizaci, úspory energií, dodržování bezpečnostních předpisů a dodržování pracovní doby.

Případné zjištěné nedostatky byly řešeny okamžitě.

XVI. Závěrečné shrnutí

V roce 2022 organizace neplánovala ani neuskutečnila změny v poskytované službě, zůstala zachována cílová skupina uživatelů služby i její kapacita.

V oblasti personální došlo v průběhu uplynulého roku na základě organizační změny ke zvýšení počtu všeobecných sester o 1 pracovní pozici s úvazkem 0,75 a současně ke snížení počtu pracovníků v sociálních službách o 1 pracovní pozici s úvazkem 1,00. Po celý rok se organizace opětovně potýkala s vysokou nemocností svých zaměstnanců, přesto nijak neomezila péči o své uživatele. Dlouhodobé nemoci se podařilo řešit pracovníky přijatými na zástup.

V oblasti řízení organizace jsme se v uplynulém roce zaměřili zejména na postupnou implementaci jednotlivých modulů informačního systému CYGNUS 2 do všech činností domova se snahou vytvořit celistvý a vzájemně propojený systém řízení a správy celé organizace.

V oblasti materiálně technického zázemí se nám podařilo splnit další stanovené cíle, řešit havarijní situaci, zajistit plánované i nečekané opravy, provést nezbytnou obměnu vnitřního vybavení.

Pro rok 2023 organizace neplánuje žádné významné změny ve svém hospodaření, změny organizační ani personální. Rovněž neplánujeme změny v poskytované službě.

V oblasti materiálně technického zázemí se budeme snažit dle našich finančních možností splnit další vytyčené cíle v oblasti oprav a obměně vnitřního vybavení.

Organizace bude postupovat v souladu se zřizovací listinou, schváleným rozpočtem, závaznými ukazateli a schváleným plánem oprav a investic.

V závěru patří poděkování pracovníkům domova za vysoké pracovní nasazení, ochotu a spolupráci při zajištění péče o uživatele a všech činností domova.

Poděkování patří i všem sponzorům za poskytnuté finanční a materiální dary.

V Jeseníku dne 20. 3. 2023

Mgr. Kožoušková Lenka
ředitelka