



Domov pro
seniory **Javorník**, p. o.

VÝROČNÍ ZPRÁVA

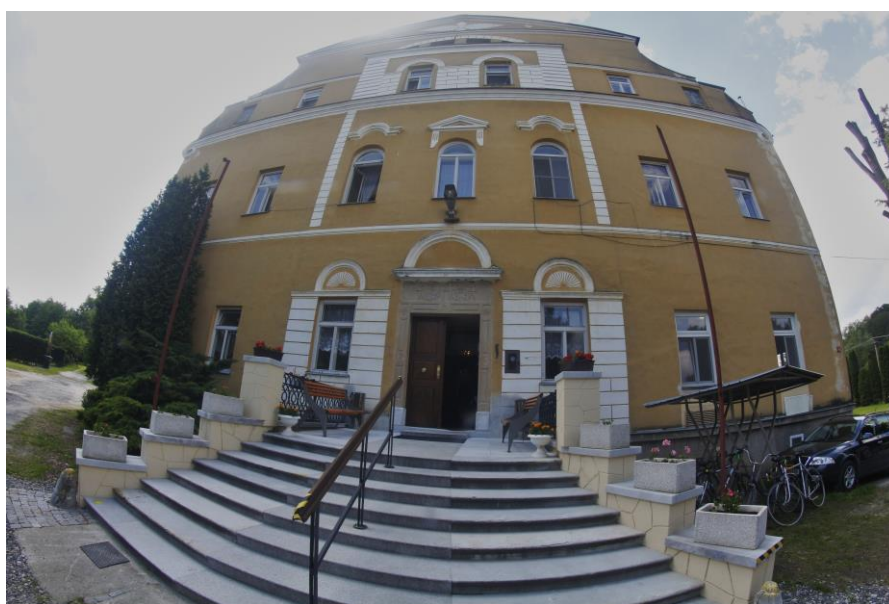
2022



Místo poskytování pobytové sociální služby v Javorníku, ul. Školní, č. p. 104



Místo poskytování pobytové sociální služby v Kobylé nad Vidnavkou č. p. 153



Místo poskytování pobytové sociální služby v Kobylé nad Vidnavkou č. p. 58

Obsah

1	Úvod	4
2	Základní údaje o organizaci	4
3	Prezentace zařízení	5
4	Poskytované služby	8
5	Personální zajištění služby	29
6	Hospodaření organizace	35
7	Kontrolní činnost	41
8	Zpráva o činnosti v oblasti poskytování informací	43
9	Závěr	45

1. ÚVOD

Výroční zpráva o činnosti organizace za rok 2022 byla zpracována na základě zákona č. 106/1999 Sb., o svobodném přístupu k informacím, ve znění pozdějších předpisů, v souladu se Zásadami řízení příspěvkových organizací zřízených Olomouckým krajem.

2. ZÁKLADNÍ ÚDAJE O ORGANIZACI

Název organizace: Domov pro seniory Javorník, příspěvková organizace
Sídlo organizace: Školní 104, 790 70 Javorník
Statutární zástupce: Ing. Jitka Richterová, ředitelka
IČO organizace: 75004101
Webová adresa: www.domovprosenioryjavornik.cz
Datová schránka: re8kiqv
Zřizovatel: Olomoucký kraj
Adresa zřizovatele: Jeremenkova 40a, 779 11 Olomouc

K o n t a k t y

Pracovní pozice	telefon	e-mail
Ředitelka	584 440 330 725 933 591	Ing. Jitka Richterová domov.jav@tiscali.cz
Ekonom	584 440 215 775 892 758	Marcela Gajová dd.jav@tiscali.cz
Mzdová účetní	584 440 330 602 609 158	Petra Kubincová dd.mzdy@seznam.cz
Vedoucí úseku péče o klienta Školní 104, Javorník – B1	584 440 297 725 933 593	Bc. Lenka Jatiová vedouci-b1@seznam.cz
Vedoucí úseku péče o klienta Kobylá nad Vidnavkou – B2	584 437 296 604 335 823	Zdeňka Nováková vedouci-b2@ddkobyly.cz
Vedoucí úseku péče o klienta Kobylá nad Vidnavkou – B3	584 437 552 732 927 824	Leona Škorvánková, DiS. vedouci-b3@ddkobyly.cz
Vedoucí sociálního úseku Javorník – B1	584 440 330 725 933 594	Mgr. Jaromíra Buryánková, DiS. dd.socialni@seznam.cz
Sociální pracovnice – metodik individuálního plánování	584 440 330 607 026 973	Mgr. Iva Krézková dd.krezkova@seznam.cz
Sociální pracovnice – Kobylá nad Vidnavkou – B2	584 437 295 606 045 188	Mgr. Martina Vlčková socialni@ddkobyly.cz
Sociální pracovnice – Kobylá nad Vidnavkou – B2	584 437 295 732 928 135	Bc. Michaela Bauerová, DiS. socialni2@ddkobyly.cz

3. PREZENTACE ZAŘÍZENÍ

Domov pro seniory Javorník je příspěvkovou organizací zřízenou Olomouckým krajem. Zastupitelstvo Olomouckého kraje č. UZ/17/29/2015 ze dne 25. 9. 2015 schválilo sloučení Domova pro seniory Javorník, příspěvkové organizace, a Domova důchodců Kobylá nad Vidnavkou, příspěvkové organizace, s účinností od 1. 1. 2016 s tím, že majetek, práva, povinnosti a závazky Domova důchodců Kobylá nad Vidnavkou, příspěvkové organizace, přecházejí na Domov pro seniory Javorník, příspěvkovou organizaci, jako na nástupnickou organizaci.

Místo poskytování sociální služby Javorník se nachází na ul. Školní č. p. 104 (budova č. 1, B1). Místo poskytování sociální služby v Kobylé nad Vidnavkou se nachází ve dvou budovách, z nichž jedna je na č. p. 153 (budova č. 2, B2) a druhá na č. p. 58 (budova č. 3, B3, tzv. "Zámek").

Kapacita sociální služby je celkem 140 míst. V místě poskytování sociální služby v Javorníku je 50 míst (pro muže je vyhrazeno 19 míst a pro ženy 31 míst). V místě poskytování sociální služby v Kobylé nad Vidnavkou č. p. 153 je 38 míst pro ženy a v Kobylé nad Vidnavkou č. p. 58 je kapacita 52 míst (z toho je 34 míst vyhrazeno pro muže a 18 míst pro ženy).

Uživatelé bydlí v jedno, dvou a třílůžkových pokojích. Pokoje jsou vybaveny polohovacími lůžky, servírovacími jídelními stolky, toaletními křesly, skříněmi, uzamykatelnými nočními stolky, poličkami, židlemi, křesly a podle potřeby dalším potřebným vybavením (např. zástěny, závěsy mezi lůžky aj.). Osvětlení je zajištěno stropními, nástěnnými a stolními svítlidly. Televize jsou umístěny ve společenských prostorech, kde se setkávají uživatelé, a na některých pokojích.

Uživatelé mohou využívat k aktivnímu trávení volného času společné prostory, které tvoří denní a společenské místnosti, vestibuly, čajové kuchyňky, centrální jídelna, hala, kuřárna a chodby.

Prostředí domova je přizpůsobeno tak, aby přesuny v rámci zařízení byly pro uživatele co nejsnazší a nejbezpečnější. K dispozici je dostatek pomůcek pro imobilní uživatele – madla, úchyty, zábradlí, výtahy, zvedací židle, zvedáky, chodítka, invalidní a transportní vozíky, rehabilitační pomůcky, prvky pro usnadnění orientace – výrazné označení místností, označené schody, směrovky. V každé budově se nachází osobní výtah, místo poskytování sociální služby Javorník je vybaveno lůžkovým evakuačním výtahem.

Vedlejšími provozními a pomocnými místnostmi jsou: dvě prádelny, žehlírny, přípravny zeleniny, sklady potravin, čisticích a desinfekčních prostředků, chladírny, dvě kuchyně, jídelny, šatny zaměstnanců a úklidové místnosti.

V předchozím období docházelo k průběžnému zlepšování technického stavu budov a modernizaci pracovního prostředí. Opravy a stavební činnosti byly zaměřeny především na vylepšení bydlení uživatelů, na zmodernizování pracovního prostředí a zajištění bezpečnosti práce a požární ochrany.

V rámci zajištění zkvalitnění stravovacího provozu byly zakoupeny lednice, mixéry, vozíky, chladicí skříně do skladu potravin a do kuchyně. Pokoje uživatelů byly vybaveny novými skříněmi, lůžky, dále byly zakoupeny pro uživatele křesla na pokoje a do vestibulu, invalidní vozíky, chodítka, pomůcky pro rehabilitaci, masážní podložka Homedics, polohovací podložky, vzduchové matrace, meziokenní klíny, kyslíkový koncentrátor. Pro lepší manipulaci při přemísťování uživatelů byl zakoupen zvedák, dále koupací a sprchovací křesla, klozetová křesla.

Poslání

Posláním organizace je poskytovat uživatelům podle individuálních potřeb pomoc při dosahování osobních cílů a zajistit prostřednictvím pobytové sociální služby bezpečné zázemí a důstojné podmínky k prožití spokojeného stáří.

Cílová skupina

Cílovou skupinu tvoří osoby:

- senioři

Věková struktura:

- Mladší senioři (60 – 80 let)
- Starší senioři (80 a více let)

Do okruhu těchto osob je zahrnuto několik uživatelů nespádajících do cílové skupiny, kteří byli v zařízení umístěni před účinností zákona č. 108/2006 Sb., o sociálních službách.

Přehled o pobytu uživatelů v zařízení za rok 2022 je uveden v Tabulce č. 4.

Cíle

Cílem poskytované služby je podporovat podle individuálních potřeb soběstačnost a aktivní způsob života uživatelů.

Dlouhodobé cíle (do roku 2023):

1. Zlepšit kvalitu bydlení uživatelům, prostředí a podmínky pro poskytování sociální služby.
2. Revitalizace zahrady a nádvoří
3. Zlepšit kvalitu stravování
4. Zkvalitnit využití volného času a podpořit kontakt uživatelů s přirozeným společenským prostředím a jejich začleňování do běžného života
5. Podporovat soběstačnost a samostatnost uživatelů podle jejich schopností
6. Zvyšovat odbornost personálu a kvalitu personálního zajištění sociální služby

Krátkodobé cíle na rok 2022 jsou podrobně zhodnoceny a jsou součástí dokumentu „Vyhodnocení služby za rok 2022“ (Standard č. 15).

Zásady poskytovaných služeb:

Respekt – respektujeme svobodnou volbu a rozhodování uživatelů sociální služby, nikdo ze zaměstnanců nenutí uživatele k takové činnosti, která by byla v rozporu s jejich osobním rozhodnutím

Důstojnost – respektujeme a podporujeme důstojnost uživatelů (kladný přístup, úcta, vlídnost, akceptování druhého člověka jako někoho hodnotného)

Bezpečí – zajišťujeme uživatelům bezpečí:

- fyzické bezpečí – vytvoření podmínek pro osobní bezpečí, zajištění podpory či pomoci při pohybu (doprovod), zajištění kompenzačních pomůcek (chodítka, hole, invalidní, sprchové vozíky)
- psychické – vytvoření podmínek pro psychické bezpečí tzn. nemít strach, necítit se ztracený, mít jistotu – seznámení s prostředím, zajištění orientačních bodů (směrovky) a časových harmonogramů (stravování, aktivity)
- ekonomické – zajištění ekonomického bezpečí – úschova (uložení) finančních, cenných prostředků, podpora při hospodaření s finančními prostředky

Porozumění (empatie) - vcítění se do potřeb uživatele, naslouchat mu, tolerovat jeho přání

Individuální přístup – podporujeme individuální přístup ke každému uživateli a jeho aktivizaci na základě individuálních plánů, plánů péče (podpora, pomoc, péče) podle potřeb, možností a schopností jednotlivých uživatelů

Týmová práce – vzájemná spolupráce všech pracovníků, předávání informací v týmu, provázanost a souhra při práci

4. POSKYTOVANÉ SLUŽBY

Poskytování sociální služby se řídí zákonem o sociálních službách č. 108/2006 Sb., jeho prováděcí vyhláškou č. 505/2006 Sb., a Standardy kvality v sociálních službách. Sociální služba je zaměřena na poskytnutí ubytování, stravy, pomoci při zvládání běžných úkonů péče o vlastní osobu, poskytování pomoci při osobní hygieně, zprostředkování kontaktu se společenským prostředím, zahrnuje sociálně terapeutické činnosti, aktivizační činnosti, pomoc při uplatňování práv, oprávněných zájmů a při obstarávání osobních záležitostí. Tyto činnosti zajišťujeme nepřetržitě.

Ubytování uživatelů – zajištěno v jedno, dvou, tří a více lůžkových pokojích.

Stravování – celodenní příprava stravy včetně stravy dietní – tři hlavní jídla, dvě vedlejší.

Zdravotně a ošetrovatelská péče – prováděna na základě indikace lékaře vlastními odbornými pracovníky (zdravotními sestrami).

V místě poskytování služby v Javorníku lékařskou péči pro dospělé osoby zajišťovali podle volby uživatelů praktičtí lékaři: MUDr. Jiří Albrecht a MUDr. Lea Blahníková. Do zařízení docházeli dle potřeb uživatelů, pravidelně jedenkrát týdně. Psychiatrickou péči zajišťovala MUDr. Pavlína Danielová jedenkrát měsíčně. V případě potřeby dalšího vyšetření byli uživatelé v doprovodu personálu dovedeni či převezeni do ordinace lékaře.

V místě poskytování sociální služby Kobylá nad Vidnavkou lékařskou péči zajišťovala MUDr. Marta Tesařová jedenkrát týdně nebo podle aktuálních potřeb uživatelů. Psychiatrickou péči zajišťovala MUDr. Michaela Hanzlová. Diabetická péče byla zajištěna prostřednictvím diabetické poradny v Jeseníku MUDr. Renaty Tálské a MUDr. Zuzany Sommerové. Ke konci roku jsme začali spolupracovat s převazovou sestrou z ambulance chronických ran a s nutriční ambulancí v Šumperku.

Přímá – sociálně obslužná péče – poskytována podle individuálních potřeb uživatelů – pomoc či podpora při stravování, hygieně, mobilitě, při obstarávání osobních záležitostí, při zprostředkování kontaktů se společenským prostředím,

při využívání služeb veřejnosti, při uplatňování práv a oprávněných zájmů a dalších činnostech.

Prvky fyzioterapie – nácvik běžných sebeobslužných činností, skupinové i individuální cvičení, klasické masáže, používání terapeutických přístrojů – soluxu, bioterapie, hydroterapie, magnetoterapie aj.

Socioterapeutické činnosti – prvky muzikoterapie, arteterapie, aromaterapie, ergoterapie, trénování paměti, canisterapie

Aktivizační a zájmové činnosti – pro uživatele byly pořádány aktivizační a zájmové činnosti, kterých se podle individuálních zájmů mohli zúčastnit. Jednalo se o tyto akce:

- 1x za 14 dnů aktivita Kavárnička (posezení při kávě za doprovodu reprodukováné hudby)
- 1x za 14 dnů promítání filmů nebo fotografií
- 1x týdně Tvořivá dílna, Koutek volného času (malování, kreslení, modelování, vystřihování s uživateli, ruční práce)
- 1x týdně společenské hry např. Bingo nebo procvičování paměti
- 1x týdně/měsíčně bohoslužby
- 1x měsíčně aktivita Vaření/pečení pro radost (vaření/pečení s uživateli)

Popis společenských akcí za I. pololetí roku 2022

V měsíci lednu (6. 1.) nás navštívily děti ze základní školy s paní učitelkou, aby potěšily naše klienty jako tři králové. Zazpívaly všem přítomným písničku a popřály všem přítomným krásný Nový rok, plný zdraví, pohody a dobré nálady.

Dne 18. 1. se konalo reminiscenční posezení o kávě. Byla to přednáška, kde se uživatelé dozvěděli, jak se káva pěstuje, suší, připravuje, jaké jsou její druhy, jaké se používají mlýnky, kávovary, nádobí apod. Vyzkoušeli si kávu také sami umlít. Díky pracovníci z kavárny Eleanor Café Žulová ochutnali kávu z regionální pražírny PIKOLA. Zavzpomínali na to, jak sami připravovali kávu doma, jakou měla chuť, zda se sladila medem, cukrem, vzpomínali na své rodiče a prarodiče.

Dne 28. 1. byl uskutečněn pro uživatele z budovy B3 turnaj v kuželnkách, který se konal na společné hale v prvním patře. Této soutěže se zúčastnilo 8 uživatelů. První tři umístění byli odměněni menšími věcnými cenami a potleskem. Uživatelé byli rádi, že po Vánocích strávili aktivní odpoledne.

V měsíci únoru na B3 se vzhledem k respiračním onemocněním nekonalý žádné aktivity.

Dne 8. 2. proběhlo reminiscenční posezení na téma zabijačka. Měsíc únor je spojen s masopustem a také zabijačkami, které v dřívější době probíhaly hojně v mnoha staveních na vesnici. Lidé si v tomto zimním období zabíjeli svá vychovaná prasata, ze kterých vyráběli výrobky. Abychom si tuto dobu trochu přiblížili, proběhlo vzpomínkové sezení na toto téma. Naši uživatelé se sešli v tvořivé dílně, kde nejprve zhlédli ukázkou průběhu zabijačky a samotnou výrobu produktů. Promítanou prezentaci sledovali se zájmem, líbilo se jim, že vidí, co si vyzkoušeli v životě. Po zhlédnutí prezentace proběhla diskuze, jak u nich doma probíhala zabijačka, co vše se vyrábělo a jakým způsobem. Mnoho účastníků sdělovalo své zážitky a také přidali mnoho zkušeností. Byla to zajímavá diskuze. Na závěr všichni ochutnali jitrnici, která jim velmi zachutnala.

11. 2. navštívila naše zařízení paní Martinková se svými psími svěřenci, se kterými provedla individuální canisterapii na budově B1.

Na konci měsíce února proběhla na budově B1 oslava 102. narozenin naší uživatelky. Uživatelka si přála malou oslavu, která byla na její přání uskutečněna. Paní ředitelka uživatele popřála a předala jí krásný dort a velkou kytici. Na památku se oslavenkyně vyfotila s pracovníci. O významném jubileu uživatelky byla uveřejněna fotografie v informačním měsíčníku města Jeseník.

Na začátku měsíce března (1. 3.) v dopoledních hodinách byla vyzdobena jídelna v přízemí a chodby. Klienti si den předem upekli v rámci "pečení pro radost" masopustní koláče. Také pro ně byly připraveny jednohubky (malé chlebičky), větrníčky, řezy, káva, čaj, minerální voda. V 13.00 hodin se klienti začali scházet v jídelně. Imobilním klientům byla poskytnuta pomoc při přemístění na mechanických vozících. K tanci a poslechu hrál pan Weiser. Po shromáždění všech paní ředitelka přivítala všechny uživatele, popřála jim pěknou a nerušenou zábavu, popovídala si s nimi. Následovala připravená scénka a povídání o masopustu, tradicích a zvycích. Ke konci přišel masopustní průvod a požádal paní ředitelku o povolení masopustní



veselice a začal masopustní rej. Uživatelé si dali s chutí občerstvení, se zájmem sledovali masky a bavili se. Někteří uživatelé se zapojili a měli svou masku, další tancovali a zpívali. Část průvodu se odpojila a navštívila uživatele, kteří zůstali na pokojích. Masopustní veselice se zúčastnili představitelé města Jeseníka a Javorníka.

V měsíci březnu se v místě poskytování sociální služby v Javorníku i v Kobylé nad Vidnavkou uskutečnila oslava Mezinárodního dne žen, kdy bylo pro uživatelky připraveno občerstvení a květina. Oslava se uživatelkám líbila, bylo to pro ně příjemně strávené odpoledne s hudební produkcí pana Švábka.

Dne 4. 3. paní Zetochová z místního kadeřnictví připravila pro uživatelky z budovy B1 překvapení k MDŽ. Uživatelky byly přivezeny do salónu, kde jim kadeřnice umyla vlasy, ostříhala je a upravila účes dle jejich přání. Mezitím si klientky daly zákusek a kávu. Pro klientky tato akce byla příjemným zpestřením.

Dne 16. 3. proběhlo na B3 sportovní odpoledne – hod na cíl, který se konal na společné hale v prvním patře. Této soutěže se zúčastnilo 11 uživatelů. První tři nejlepší byli odměněni věcnými cenami a potleskem. Téhož dne 16. 3. se konal na budově B2 maškarní ples s hudebním doprovodem pana Švábka. Uživatelky se převlékly do kostýmů, bylo pro ně připraveno bohaté pohoštění. Této aktivity se zúčastnilo 27 uživatelů.



Dne 27. 3. bylo pro uživatele na B1 připraveno vzpomínkové posezení na téma bylinky. V prezentaci se klienti seznámili s nejběžnějšími bylinkami (kopřiva, sedmikráska, petrklíč, medvědí česnek, bříza apod.), získali informace o jejich

účincích, sběru, sušení a použití. Také ochutnali lipový a rakytníkový čaj s medem a chléb se sádlem a medvědí česnekem. Povídali jsme si o tom, jaké bylinky používali doma. Nakonec jsme do připravených truhlíků nasadili kuchyňské bylinky (tymián, saturejku, yzop, levanduli, bazalku. Uživatelé mezi sebou diskutovali, vzpomínali na to, jak je léčily doma maminky a babičky a jaké bylinky používaly v kuchyni.

Na budově B1 (29. 3.) pracovníci na přání uživatelky uspořádali oslavu k jejím kulatým 80. narozeninám. Uživatelce pomohli zajistit pohoštění a výzdobu. Oslavenkyni bylo v úvodu oslavy popřáno, byla jí zazpívána písnička k narozeninám. V průběhu oslavy zúčastnění poslouchali hudbu a pochutnali si na připraveném občerstvení.

Na konci měsíce března (31. 3.) v rámci reminiscenčního posezení si na budově B3 klienti upekli s aktivizační pracovníci citrónovou buchtu tzv. „Babetu“. Během této aktivity si uživatelé u kávy popovídali o netradičních rodinných receptech našich babiček.

Začátkem měsíce dubna se uživatelé podíleli na tvoření výrobků s velikonoční tematikou, které byly prezentovány na velikonoční výstavě dne 12. 4. na Krajském úřadě v Olomouci.

Dne 9. 4. si pracovníci pro uživatele z budovy B2 připravili kuželkový turnaj. Aktivita probíhala v odpoledních hodinách na hale v prvním patře. Všichni zúčastnění byli za účast odměněni sladkou pochutinou.

V polovině dubna (19. 4.) na budovu B1 zavítal pan Štrajt, aby klientům povyprávěl o historii fotografování, vývoji fotografie od doby jejího vzniku až po současnost. Ukázal jim několik fotoaparátů, které se používaly dříve. Také je seznámil se současnými fotoaparáty, s knihami a fotoalby. Na závěr pan Štrajt promítal fotografie na plátno, poskytnul informace, kde a jak fotky vznikaly. Uživatelům se přednáška líbila, zaujali je krásné fotografie o přírodě.

Ke konci měsíce dubna jsme připravili povelikonoční posezení s hudbou pana Švábka, které se konalo v jídelně domova. Pro klienty bylo připraveno pohoštění zákusek, káva a čaj.

V Kobylé nad Vidnavkou letošní stavění májky na konci měsíce dubna probíhalo na obou budovách současně s tradicí pálení čarodějnic. Uživatelé se společně s pracovníky převlékli do čarodějnických šatů. Rozloučili se se zimou a uvítali jaro. Převlékání a čarodějnické "maškaření" si přítomní náramně užili. Pracovníci připravili aktivitu, kdy uživatelé měli na třech stanovištích plnit různé úkoly (ochutnávka

pokrmů, hádání pěti předmětů z pytlíčku a hod tarantulí do čarodějnického akvária. Po absolvování všech disciplín si povídali o tradicích tohoto dne, hlavně o Filipojakubské noci. Poté byla donesena májka a tuto májku nazdobili přichystanými látkovými barevnými stuhami. Někteří uživatelé šli pak májku společně s personálem upevnit na venkovní terasu.



Na začátku měsíce května na budově B1 pracovníci s uživateli již tradičně v našem zařízení ozdobili a postavili májku. Uživatelé se podíleli na jejím zdobení. Líbilo se jim, že si mohli májku ozdobit sami.

V měsíci květnu jsme pro klienty na budově B2, B3 ve spolupráci se ZŠ Kobylá nad Vidnavkou naplánovali setkání s našimi uživateli k oslavě Dne matek. Přišlo 11 dětí ze základní školy a za doprovodu kláves, bubnů, a flétny, nám předvedly vystoupení příjemné hudební a taneční vystoupení. Pro všechny bylo připraveno malé občerstvení, ženy obdržely květinu. Naše uživatelky byly pozvány na společenskou akci do kulturního domu, kterou pořádala Obec Kobylá nad Vidnavkou. Na programu bylo vystoupení dětí ZŠ Kobylá nad Vidnavkou. Pro všechny účastníky bylo připravené bohaté občerstvení.

S malým zpožděním proběhla oslava Dne matek na budově B1, která se uskutečnila na nádvoří domova. Paní ředitelka přivítala přítomné, popřála ženám k svátku. Vystoupily děti z dramatického kroužku ZŠ Javorník pod vedením paní učitelky Vašíčkové s pohádkou Brémští muzikanti, která byla o zvířátkách a loupežnících. Pro zpříjemnění odpoledne hrála reprodukováná hudba. Všem uživatelkám, i těm, které se oslavy nezúčastnily a čas trávily na pokojích, byla za domov předána květinu.

Na poslední květnový den bylo pro uživatele na B3 v odpoledních hodinách připraveno kácení máje, které se uskutečnilo na zámku na venkovní i vnitřní terase.

Uživatelé si zatančili a zazpívali, bylo pro ně přichystáno bohaté občerstvení. Na konci akce někteří uživatelé za pomoci personálu skáceli nazdobenou májku. Oslava kácení máje (30. 5.) proběhla i na budově B1 v Javorníku. Vzhledem k nepříznivému počasí bylo nutné uspořádat akci v jídelně. Pro uživatele bylo připraveno občerstvení (káva, zákusek, limonáda). Jako první vystoupily děti z Mateřské školky Míru s připravenou pohádkou O Červené Karkulce. Po zahrání pohádky zatancovaly a zazpívaly písničky, které měly připravené. Dále pokračoval program vystoupením Vojtěcha Lejsala ze Základní umělecké školy v Javorníku, který všem přítomným zahrál na trubku. Měl také připravený hudební kvíz. Májku venku skáceli čtyři uživatelé. Aby ostatní nepřišli o tuto tradici, promítli jsme jim kácení máje přes velké plátno. Na krátkém filmu byly také vysvětleny tradice a zvyky, které se s kácením máje pojí. Uživatelé byli s akcí spokojeni.

V měsíci červnu proběhl Den otevřených dveří v Javorníku (7. 6.). Uživatelé zahájili bohatý program svým vystoupením v kostýmech s barevnými třásněmi. Pod vedením fyzioterapeutky a aktivizačních pracovníků nacvičili taneční sestavu na židlích. Vystoupení sklidilo velký úspěch. Dále předvedla různá vystoupení MŠ Polská, dětská taneční skupina FreeDance pod vedením paní Pavelkové, ZUŠ Javorník a tančení skupina Čekanky. K poslechu hrál pan Weissner. Pro návštěvníky byla připravena prohlídka zařízení, tombola a bohaté občerstvení.



Na druhý den proběhl Den otevřených dveří na budově B2 a B3. Doprovodný program probíhal na budově B3. První vystupovali uživatelé, kteří převedli ukázkou skupinového cvičení. Následovala vystoupení dětí ze ZŠ Kobylá nad Vidnavkou pod vedením paní ředitelky Strapkové. Následovalo hudební vystoupení Anny

Denemarkové, která zahrála na flétnu, taneční vystoupení skupiny FreeDance pod vedením paní Pavelkové, na trubku přišel zahrát Vojtěch Lejsal ze ZUŠ Javorník, který si na závěr vystoupení připravil kvíz. Nakonec vystoupila taneční skupina „Čekanky.“ Dne otevřených dveří se hojně zúčastnila veřejnost, přišlo i několik rodinných příslušníků našich uživatelů.

Dne 9. 6. do zařízení přišla pracovnice neziskové společnosti SONS, která podporuje nevidomé a zrakově postižené občany, paní Lenka Richterová. Naším uživatelům pověděla o činnosti společnosti, ukázala pomůcky, se kterými pracují a zodpovídala dotazy našich uživatelů. Uživatelé si mohli pomůcky také vyzkoušet a klást různé dotazy.



V polovině měsíce (16. 6.) jsme pro uživatele připravili společný výlet do Vidnavy. Účastnilo se ho celkem 20 uživatelů a 13 zaměstnanců z budovy B2 i B3. Přeprava byla zajištěna autobusem s plošinou. Uživatelé si prošli město Vidnavu, někteří navštívili obchody s textilem, dárkovými předměty a potravinami. Oběd byl zajištěn v místní restauraci „U Jelena“, kde byl velmi chutný, uživatelé měli možnost výběru z různých druhů nápojů. Po obědě se v doprovodu pracovníků přesunuli do cukrárny na náměstí, kde jsme si všichni vychutnali kávu se zákuskem.

Pro uživatele z budovy B1 (22. 6.) se konal výlet do Zlatých Hor do zlatorudných mlýnů, kterého se zúčastnilo 10 uživatelů a 8 zaměstnanců. Účastníci výletu se měli možnost podívat do hornického domku, prošli se ke zlatorudným mlýnům. V domku i u mlýnů jim byl poskytnut výklad, kde se dozvěděli o historii dobývání zlata ve Zlatých Horách. Také pro ně bylo připraveno občerstvení a mohli si koupit upomínkové předměty. Uživatelům se výlet velmi líbil, počasí se také vydařilo.



23. 6. jsme se zúčastnili se třemi uživateli z budovy B2 a B1 sportovních her v Prostějově. Sportovního klání se zúčastnilo devět družstev. Uživatelé si i přes velmi teplé počasí užili krásný den s bohatým programem.

Popis společenských akcí za II. pololetí roku 2022

Dne 7. 7. proběhlo na B1 opékání s uživateli na vyvýšeném ohništi, kterého se zúčastnilo 12 uživatelů. Měli možnost si opéct špekáček, také si dali kávu a zákusek. K opékání hrály písničky k táboráku. Na závěr grilovali cuketu, která se urodila v zahrádce. Panovala příjemná atmosféra, vzpomínali jsme, kdy jsme opékali naposledy.

V měsíci červenci se pracovníci s uživateli z budovy B1 vydali na procházku po městě, kterou spojili s návštěvou místní kavárny. Uživatelé tuto možnost přivítali, s radostí si objednali kávu, zákusek či točenou zmrzlinu. S vycházkou byli velmi spokojeni.

Dne 22. 7. proběhla oslava kulatých narozenin uživatele z budovy B3. Pozvaní uživatelé se sešli v koutku volného času, kde si společně dali kávu a zákusky. Posezení si zpříjemnili reprodukcí hudbou.

V měsíci červenci proběhla individuální a skupinová canisterapie na všech třech budovách. Paní Martínková přišla se svými psími svěřenci, kteří svou návštěvou potěšili uživatele na pokojích i ve společných prostorech ve vestibulu anebo na hale. Psi jim ze dne udělali krásný den.

V měsíci srpnu se konala oslava narozenin uživatele na budově B3. Akce probíhala v zastřešené terase. Pro hosty bylo nachystáno bohaté občerstvení. K poslechu

a tanci hrál pan Švábek. Taktéž v tomto měsíci proběhla oslava kulatých narozenin na budově B1. Uživatelka si je přála oslavit se svými kamarádkami z domova. Byla připravena slavnostní tabule s občerstvením, při níž si všechny společně poseděly, popovídaly a dobře se pobavily.

Tento měsíc byl bohatý na zábavu, pro uživatele na budově B1 jsme uspořádali dne 23. 8. sportovní hry. I když nebylo příliš pěkné počasí, zapojilo se do her 25 klientů. Dopoledne se uživatelé zapojili do soutěžení, byly naplánovány čtyři disciplíny.

V odpoledních hodinách probíhala zahradní slavnost. Vzhledem k nepříznivému počasí se uskutečnila v prostorách jídelny. Nejprve došlo k vyhlášení výsledků her a předání cen prvním třem soutěžícím. Každý účastník obdržel malou pozornost za účast. K pobavení a dobré náladě hrál pan Weisser. V průběhu slavnosti se klienti dobře bavili, zazpívali si a mnozí se také zapojili do tance.

Na budově B2 se dne 26. 8. konalo grilování v pergole. Nejdříve si uživatelky zasoutěžily ve dvou disciplínách. Potom si společně s pracovníci ugrilovaly špekáčky a salámy. Podobná akce se konala i na budově B3.

Dne 25. 8. proběhl výlet uživatelů z B2 a B3 do kavárny ve Vidnavě autobusovou hromadnou dopravou v odpoledních hodinách. Uživatelé se prošli městem, navštívili obchody a cukrárnu, kde se občerstvili zákuskem a kávou.

Především v letním období pracovníci využívali s uživateli vhodné počasí a uskutečňovali často vycházky do blízkého okolí domova. V rámci procházek měli možnost navštívit místní obchod a zajistit si drobný nákup nebo posedět v kavárně u drobného občerstvení. Pracovníci poskytovali uživatelům pomoc se zajištěním pohybu na invalidních vozících.

Na začátku září (7. 9.) proběhla v Kobylé nad Vidnavkou Olympiáda ve sportovních hrách. Představitelky obce, paní starostka a místostarostka, nám umožnily konání Olympiády v kulturním domě. Využili jsme s radostí tyto překrásné prostory k zázemí her, k zábavě a k podání občerstvení. Jednalo se o nadregionální akci, byli pozváni uživatelé z jiných zařízení. Her se zúčastnila družstva z Domova Sněženka Jeseník, p. o., Centra sociálních služeb Jeseník, p. o., Domova Paprsek Olšany, p. o., a po 1 družstvu z našich 3 budov (B1, B2 a B3). Pro uživatele byly připraveny velmi zajímavé soutěžní disciplíny dle různých obtížností, ve kterých mohli předvést své schopnosti např. v oblasti jemné motoriky, poznávání a zručnosti. Soutěže se odehrávaly v zahradě domova.

Po celou dobu konání her bylo přichystáno bohaté občerstvení, které jsme většinou obdrželi ze sponzorských darů. Po obědě proběhlo vyhodnocení soutěží, byly

předány hodnotné ceny. Poté probíhala volná zábava s hudebním doprovodem, který zajišťoval pan Švábek.



Dne 16. 9. se konal společný výlet uživatelů z budovy B2 a B3 do Jeseníku. Pro výlet byl zajištěn autobus s plošinou. V Jeseníku uživatelé s podporou pracovníků navštívili farmářské trhy na náměstí, obchody s oblečením a obuví, lékárnu, kde si nakoupili dle svého výběru. Před 12:00 hod. se všichni sešli v hotelu Slovan, kde poobědvali, ochutnali různé nápoje a další pochutiny. Někteří uživatelé se sešli s rodinnými příslušníky a přáteli. S výletem byli všichni spokojení. Celkem se výletu zúčastnilo 17 uživatelů a 12 pracovníků.

Dne 20. 9. se konala velká oslava 101. narozenin uživatelky z B2 se zaměstnanci domova. Pro uživatelku byl přichystán dort, květiny, dárky a bohaté občerstvení.

Dne 21. 9. se konal výlet do Priessnitzových lázní do Jeseníku. I když pršelo, uživatelé měli možnost se projet „vláčkem Lázeňáčkem“ po areálu lázní. Poté ve WIENER Kaffeehaus si dali výborný oběd s kávou a zákuskem. Při obědě panovala příjemná atmosféra. Po obědě se všichni společně prošli lázněmi, koupili si pohledy a magnetky. Výlet se všem líbil a díky autobusu s plošinou se ho mohli zúčastnit i imobilní uživatelé. Celkem se výletu zúčastnilo 16 uživatelů a 14 zaměstnanců.

Na konci měsíce září (29. 9.) se konalo na B1 vystoupení zpěváka pana Žaluda v rámci 28. ročníku festivalu Dny umění nevidomých na Moravě. Pan Žalud zazpíval pro uživatele ze svého repertoáru, ale také písničky, které si sami vybrali. Velká část uživatelů se ke zpěvu přidala. S panem Žaludem se mohli po koncertě vyfotit a velmi ochotně se jim také podepsal. Pro uživatele to byl velký zážitek, který si moc užili. Této společenské akce se zúčastnilo 31 uživatelů.

V měsíci říjnu (3. 10.) proběhla na B1 oslava „Dne seniorů“. Pro uživatele bylo připraveno občerstvení v podobě kávy, chlebičku, zákusku, minerální vody či limonády. K tanci a poslechu hrál pan Švábek. Hrál písně, které uživatelé velmi dobře znali, proto si mohli společně s ním zazpívat. Někteří uživatelé si také rádi zatancovali. Panovala velmi dobrá nálada, pohodovou atmosféru si všichni užívali.

V Kobylé nad Vidnavkou oslavili uživatelé z budovy B3 „Den seniorů“ o čtyři dny později. Hudební program zajišťovala ZŠ Vápenná pod vedením paní učitelky Hejrové. Děti vystoupily ve zpěvu, hraní na hudební nástroje a společenském tanci, nakonec překvapily s bubnováním. Přišly také uživatelky z budovy B2. Všichni uživatelé se občerstvili sladkým muffinem, kávou a limonádou.

V měsíci říjnu probíhal také Den otevřených dveří, veřejnost měla možnost navštívit naše zařízení a informovat se o poskytovaných službách.

Dne 6. 10. proběhlo setkání seniorů na veřejné akci "Setkání dříve narozených", v obci Kobylá nad Vidnavkou. Akce se pořádala v místním kulturním domě. Pro návštěvníky byly připraveny zákusky s kávou. Na přípitek s paní starostkou bylo nachystané bílé víno. Uživatelé po celou dobu sledovali program, ve kterém účinkovaly děti ze ZŠ Kobylá nad Vidnavkou a mažoretky. Po vystoupení byla pro návštěvníky nachystaná večeře. Uživatelé využili možnosti a zakoupili si lístky do tomboly, po jejímž vyhlášení hrála živá hudba.

Podobné setkání se seniory proběhlo i v Javorníku dne 14. 10. „Setkání po letech v kulturním domě“, které organizovalo Město Javorník. Zúčastnili se ho 3 uživatelé.

Uživatelé z B2 a B3 na konci měsíce navštívili místní hřbitov s panem farářem, kde proběhlo svěcení hrobů na památku zesnulých.

V měsíci listopadu byly vzhledem k epidemiologické situaci omezeny návštěvy a společenské aktivity na obou budovách v Kobylé nad Vidnavkou na základě doporučení praktické lékařky a paní ředitelky.

Dne 11. 11. proběhlo na budově B1 vystoupení ke Dni laskavosti pod vedením paní učitelky Hejrové. Vystoupení dětí z MK Studia Vápenná se uskutečnilo v jídelně v přízemí. Děti měly připravené písničky, hrály na flétny a bubnovaly na kyblíky.



Vystoupení se klientům velmi líbilo. Také je velmi potěšily dárečky od dětí. Této společenské akce se zúčastnilo 26 klientů.

V měsíci listopadu probíhala canisterapie pouze na budově B2 a B3.

Měsíc prosinec byl spojen s předvánočním posezením. Na začátku měsíce nás na B1 navštívily děti ZUŠ Javorník s předvánočním koncertem. Adventní koncert dětí ze ZUŠ Javorník probíhal v jídelně v přízemí. Pan ředitel Ketner představoval jednotlivé žáky, jejich učitele, vždy řekl, jakou skladbu a na jaký hudební nástroj hrají. Se svými skladbami se představili žáci, co hrají na kytary, trubku, housle, klavír, flétny. Koncert byl velmi rozmanitý a uživatelům se vystoupení velmi líbilo. Celkem vystupovalo 15 dětí, doprovázelo je 6 učitelů, zúčastnilo se 27 uživatelů. Pro všechny bylo připraveno občerstvení.

Během adventní doby pracovníci společně s uživateli z B1 a B3 upekli několik druhů cukroví, jako např. perníky, linecké, vanilkové rohlíčky, sádlové cukroví a rumové kuličky. Naši uživatelé se do této akce velmi rádi zapojili.

V měsíci prosinci (19. 12.) jsme pro uživatele a rodinné příslušníky připravili předvánoční posezení. Akce se velmi vydařila, přišlo na ni 18 uživatelů. Sešlo se 19 hostů včetně paní starostky Karešové, která spolu s paní ředitelkou klientům i jejich blízkým popřála krásné Vánoce. Slavnostně prostřené stoly, vyzdobená jídelna, bohaté občerstvení a také příjemná hudba pana Švábka přispěla k tomu, že panovala velmi příjemná atmosféra. Někteří neodolali a také si zatancovali. Všem velmi chutnalo a užívali si chvíle se svými rodinami. Dne 21. 12. proběhlo vánoční setkání uživatelů s rodinnými příslušníky postupně na obou budovách v Kobylé nad Vidnavkou. K tanci a poslechu zajišťoval živou hudbu pan Švábek, bylo přichystáno sladké i slané občerstvení, vánoční punč a další nápoje.

I v letošním roce se náš domov zapojil do projektu Ježíškova vnučata. Obdarování uživatelé měli velkou radost ze splněných přání. Dále jsme obdrželi dva finanční příspěvky ze sbírky Ježíškova vnučata z Nadačního fondu Českého rozhlasu, který jsme využili v rámci ergoterapie a canisterapie.

V květnu jsme zakoupili tři mobilní vyvýšené záhony s pařeništěm, substrát, zeleninové a květinové přísady. Vyvýšené záhony byly rozděleny mezi jednotlivá pracoviště domova. Uživatelé se práci na zahrádkách věnovali pod vedením aktivizačních pracovníků.

Canisterapie zajištěná z nadačního příspěvku probíhala pravidelně každý měsíc od měsíce dubna do října na jednotlivých pracovištích. Canisterapie probíhala ve skupinové a individuální formě v délce cca 1,5, hodiny. Paní canisterapeutka měla vždy připravený určitý program. Uživatelé měli možnost si psy hladit, dávat jim

připravené pamlsky, vyčesávat je, či sledovat, co se pod vedením canisterapeutky naučili.



Celkově se za dané období canisterapie účastnilo 116 uživatelů, z nichž více jak polovina se účastnila pravidelně.

Tabulka č. 1: **Souhrn aktivit mimo plánované týdenní akce**

Měsíc	Aktivity mimo plánované týdenní akce
Leden:	Návštěva dětí ze ZŠ Javorník B1 (6. 1.) Reminiscenční posezení – téma káva B1 (18. 1.) Pečení pro radost B3 (25. 1.) Sportovní odpoledne – turnaj v kuželkách (28. 1.)
Únor:	Reminiscenční posezení – téma zabijačka B1 (8. 2.) Canisterapie B1 (21. 2.) Oslava 102. narozenin uživatelky B1 (27. 2.) Společenské hry – člověče, nezlob se B3 (28. 2.)
Březen:	Masopustní veselice B1 (1.3.) Návštěva kadeřnictví p. Zetochové k MDŽ B1 (4. 3.) MDŽ pro uživatele, pohoštění a předávání karafiátů B1, B2 (8. 3.) MDŽ pro uživatele B3 hudební produkce pana Švábka (9. 3.) Sportovní odpoledne – hod na cíl B3 (16. 3.) Maškarní ples s hudebním doprovodem p. Švábka B2 (16. 3.) Oslava 80. narozenin klientky B1 (29. 3.) Canisterapie B3 (17. 3.), B1 (21. 3.), B2 (29. 3.) Reminiscenční posezení - téma „bylinky“ B1 (27. 3.) Reminiscenční pečení pro radost citrónové buchty „Babeta“ B3 (31. 3.)
Duben:	Canisterapie B1 (5. 4.), B3 (19. 4.), B2 (28. 4.) Kuželkový turnaj B2 (9. 4.) Velikonoční posezení B2 (9. 4.) Pečení pro radost – velikonoční muffiny B2 (11. 4.)

	Velikonoční výstava na KÚOk (12. 4.) Přednáška o fotografii s panem Štrajtem B1 (19. 4.) Povelikonoční posezení s hudbou panem Švábek B1 (22. 4.) Stavění májky B3 (30. 4.) Čarodějnický rej B3 a stavění májky (28. 4.) Čarodějnický rej B2 (29. 4.)
Květen:	Stavění májky B1 (2. 5.) Vystoupení dětí z MŠ Kobylá nad Vidnavkou B2, B3 (5. 5.) Den matek ve spolupráci s OÚ Kobylá nad Vidnavkou B2, B3 (12. 5.) Den matek - vystoupení dětí s pohádkou ze ZŠ Javorník B1 (23. 5.) Ruské kuželky B3 (24. 5.) Canisterapie B3 (10. 5.), B1 (12. 5.), B2 (24. 5.) Kácení máje B1 (30. 5.) vystoupení MŠ Míru, hra na trubku V. Lejsal Kácení máje B3 (31. 5.) – posezení s hudbou
Červen:	Kácení máje B2 (2. 6.) Den otevřených dveří B1, B2, B3 (7. 6., 8. 6.) Přednáška o pomoci zrakově postižených a nevidomých občanů společnosti SONS B1 (9. 6.) Noc kostelů – návštěva místního kostela B3 (10. 6.) Výlet do Vidnavy B2, B3 (16. 6.) Canisterapie individuální a skupinová B3 (9. 6.), B2 (23. 6.) Výlet Zlatorudné mlýny Zlaté hory B1 (22. 6.) Sportovní hry Prostějov B1, B2 (23. 6.)
Červenec:	Opékání s klienty na vyvýšeném ohništi B1 (7. 7.) Procházka s klienty do města B1 (22. 7.), B2 (13. 7., 15. 7.), B3 (11. 7., 15. 7.) Oslava narozenin B3 (22. 7.) Canisterapie individuální a skupinová B3 (14. 7.), B2 (19. 7.), B1 (21.7.)
Srpen:	Oslava narozenin klienta B3 (2. 8.) Oslava narozenin klientky B1 (11. 8.) Zahradní slavnost s pohoštěním, hudební produkce pan Weiser B1 (23. 8.) Canisterapie individuální a skupinová B3 (11. 8.), B2 (16. 8.), B1 (18. 8.) Grilování na zahradě v pergole a sportovní hry B2 (26. 8.) Rozloučení s létem B3 (29. 8.) Návštěva cukrárny a obchodů ve Vidnavě B2, B3 (25. 8.)
Září:	Olympiáda ve sportovních hrách v Kobylé n. Vidnavkou (6. 9.) Canisterapie individuální a skupinová B3 (8. 9.), B2 (15. 9.), B1 (13. 9.) Oslava 101. narozenin klientky B2 (20. 9.) Výlet do Priessnitzových lázní Jeseník B1 (21. 9.) Vystoupení pana Žaluda - 28. ročník festivalu Dny umění nevidomých na Moravě B1 (29. 9.)
Říjen:	Den seniorů a den otevřených dveří B1, B2, B3 (3. 10.)

	<p>Setkání po letech v kulturním domě OÚ Kobylá nad Vidnavkou B2, B3 (6. 10.)</p> <p>Den seniorů, vystoupení dětí z MK Studio Vápenná pro klienty B2, B3 (7. 10.)</p> <p>Canisterapie B3 (6. 10.), B2 (13. 10.), B1 (11. 10.)</p> <p>Setkání po letech v kulturním domě v Javorníku B1 (14. 10.)</p> <p>Setkání klientů s farářem na hřbitově, svěcení hrobů B2, B3 (30. 10.)</p>
Listopad:	<p>Den laskavosti B1 (11. 11.)</p> <p>Vánoční trhy s rozsvícením vánočního stromu na náměstí Svobody v Javorníku B2, B3 (21. 11.)</p> <p>Canisterapie B3 (22. 11.), B2 (24. 11.)</p> <p>Na základě rozhodnutí MUDr. Tesařové a ředitelky domova od 1. 11. zákaz návštěv a společenských aktivit na B2 do 22. 12., B3 do 28. 12.</p>
Prosinec:	<p>Rozsvícení vánočního stromu u kulturního domu – pořádané obcí Kobylá nad Vidnavkou B3 (2. 12.)</p> <p>Vystoupení dětí ze ZUŠ Javorník B1 (5. 12.)</p> <p>Vánoční výstava na KÚOk B1, B2, B3 (7. 12.)</p> <p>Vánoční vystoupení dětí ZŠ a MŠ Kobylá B2, B3 (14. 12.)</p> <p>Vánoční posezení s rodinnými příslušníky, hudební produkce pana Švábka B1 (19. 12.)</p> <p>Vánoční posezení s rodinnými příslušníky, hudební produkce pana Švábka B2, B3 (21. 12.)</p>

Úhrada za poskytované služby

Úhrada za ubytování, stravování, úkony péče a další činnosti byla stanovena v souladu se zákonem č. 108/2006 Sb., o sociálních službách v platném znění (viz Tabulka č. 2).

Tabulka č. 2: **Výše úhrady za poskytované služby v roce 2022**

a) Místo poskytování sociální služby Javorník – B1:

Pokoj pro	Ubytování za den	Celodenní strava za den	Úhrada za den
2 uživatelé	220,- Kč	205,- Kč	425,- Kč
3 a více uživatelů	210,- Kč	205,- Kč	415,- Kč

b) Místo poskytování sociální služby Kobylá nad Vidnavkou – B2, B3:

Pokoj pro	Ubytování za den	Celodenní strava za den	Úhrada za den
1 uživatelé	230,- Kč	205,- Kč	435,- Kč
2 uživatelé	210,- Kč	205,- Kč	415,- Kč
3 uživatelé	200,- Kč	205,- Kč	405,- Kč

Plnou úhradu za poskytované služby ke konci roku zaplatilo v místě sociální služby v Javorníku 28 uživatelů, sníženou úhradu platilo 16 uživatelů. V Kobylé nad Vidnavkou č. p. 153 (dále jen budova B2) zaplatilo plnou úhradu 18 uživatelů a sníženou úhradu 16 uživatelů. V Kobylé nad Vidnavkou č. p. 58 (dále jen budova B3) zaplatilo plnou úhradu 34 uživatelů a 14 uživatelů sníženou úhradu za poskytované sociální služby.

Smluvní doplatky na spoluúčasti na úhradě nákladů s osobou blízkou (podle § 71, odst. 3, zákona č. 108/2006 Sb., o sociálních službách, ve znění pozdějších předpisů) se nám podařilo dojednat s 6 příbuznými uživatelů (z toho se 3 osobami z místa poskytování služby v Javorníku, s 2 osobami z budovy B2 a 1 osobou z budovy B3). Dávky hmotné nouze (příspěvek na živobytí a doplatek na bydlení) pobíralo 11 uživatelů (v Javorníku 5 uživatelů, na budově B2 4 uživatelé a na budově B3 2 uživatelé).

Ve sledovaném období bylo v místě poskytování sociální služby Javorník hospitalizováno 16 uživatelů ve zdravotnických zařízeních v souhrnném počtu 229 dní a 9 uživatelů pobývalo mimo zařízení na dovolené, celkem 130 dnů za rok. Uživatelům byly vráceny finanční prostředky za neposkytované služby ve výši 234 293,- Kč (přeplatky za bydlení a stravu, za příspěvky na péči a na živobytí a smluvní platby).

V místě poskytování sociální služby v Kobylé nad Vidnavkou bylo hospitalizováno ve zdravotnických zařízeních 94 uživatelů v souhrnném počtu 628 dnů za rok a 12 uživatelů pobývalo mimo zařízení na dovolené, celkem 116 dnů za rok 2022.

Uživatelům byly vráceny finanční prostředky za neposkytované služby ve výši 443 423,- Kč (přeplatky za bydlení a stravu, za příspěvky na péči a na živobytí a smluvní platby).

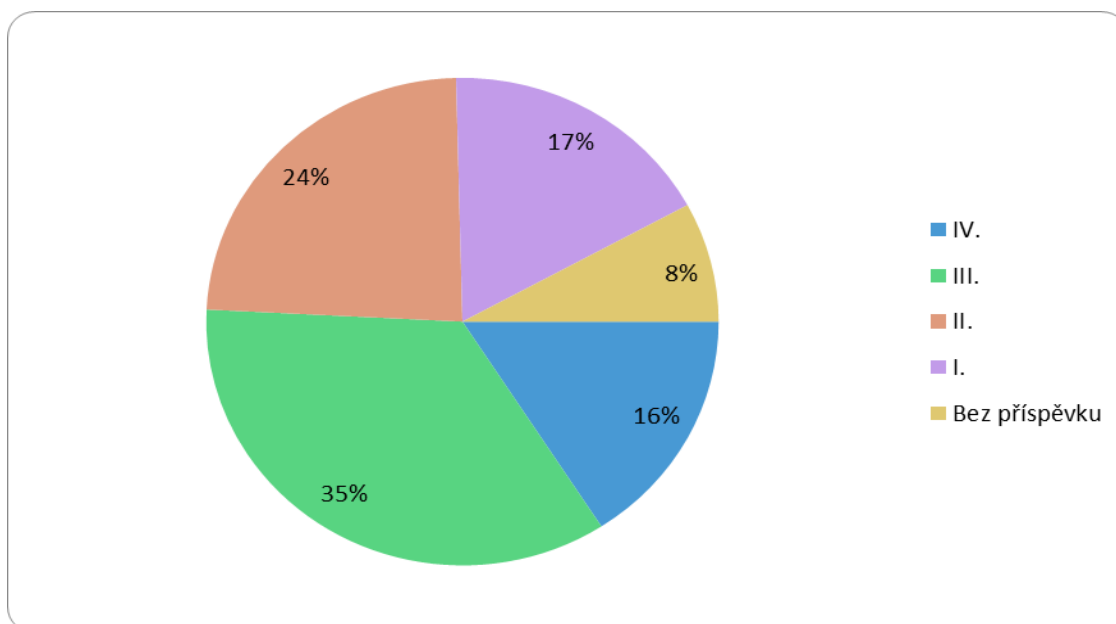
Součástí plateb za služby byly příspěvky na péči přiznané uživatelům podle § 73, odst. 4, zákona č. 108/2006 Sb., o sociálních službách, ve znění pozdějších předpisů. Příspěvek na péči pobíralo ke konci sledovaného období celkem 114 uživatelů (viz Tabulka č. 3).

Tabulka č. 3: **Stupeň závislosti na pomoci**

Stupeň závislosti na pomoci		Příspěvek na péči	Počet uživatelů
I. stupeň	lehká závislost	880,- Kč	20
II. stupeň	středně těžká závislost	4 400,- Kč	30
III. stupeň	těžká závislost	12 800,- Kč	45
IV. stupeň	úplná závislost	19 200,- Kč	19

Nárok na příspěvek na péči nemělo 12 uživatelů z počtu 126 uživatelů ke konci roku. V měsíci prosinci 2022 zemřeli 3 uživatelé s příspěvkem na péči ve IV. stupni.

Graf č. 1: **Přehled rozložení klientely podle stupňů závislosti na péči k 31. 12. 2022**



Výše uvedený graf znázorňuje náročnost péče podle stupňů závislosti na péči. Podíl klientů s II. až IV. stupněm závislosti na péči se pohybuje kolem 75 %.

Přehled o umístění uživatelů za období od 1. 1. 2022 - 31. 12. 2022:

Skutečný stav uživatelů k 31. 12. 2022 bylo 126 uživatelů, neobsazená kapacita byla v počtu 14 uživatelů (6 uživatelů v Javorníku, 8 uživatelů v Kobylé nad Vidnavkou), a to z důvodu úmrtí velkého počtu uživatelů v uplynulém roce a ukončení služby. V místě poskytování sociální služby v Javorníku ukončilo pobyt 14 uživatelů (z důvodu úmrtí). V místě poskytování sociální služby v Kobylé nad Vidnavkou pobyt ukončilo 22 uživatelů (z toho 21 uživatelů zemřelo a 1 uživatelka odešla do zahraničí – na Ukrajinu).

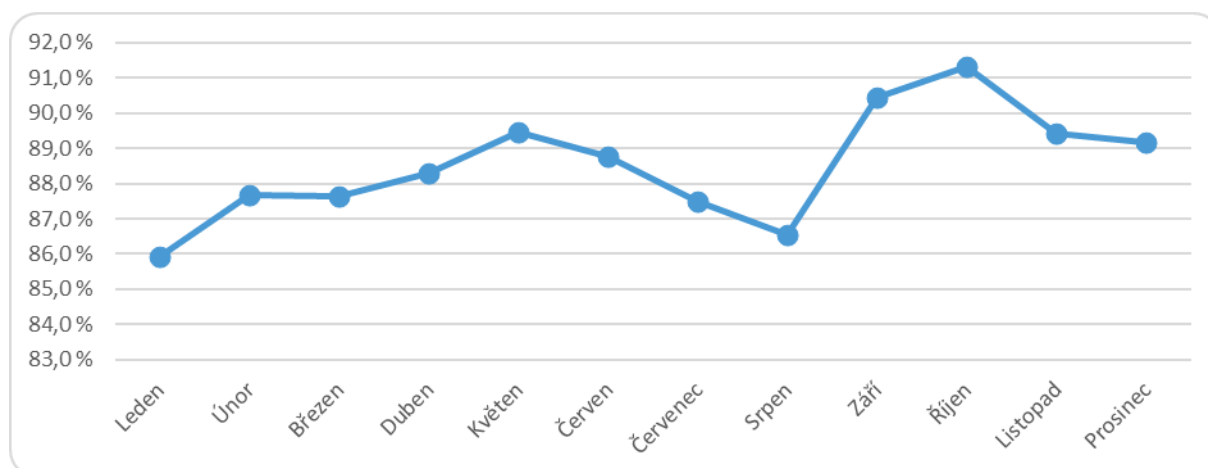
Během roku 2022 bylo přijato celkem 44 uživatelů (v místě poskytování sociální služby v Javorníku bylo přijato 14 uživatelů a v místě poskytování sociální služby v Kobylé nad Vidnavkou bylo přijato 30 uživatelů).

V roce 2022 bylo přijato 90 žádostí o poskytnutí sociální služby, v 17 případech žadatelé nesplňovali cílovou skupinu a v 19 případech došlo u žadatelů ke zrušení žádosti. V pořadníku žadatelů bylo evidováno ke konci roku 8 žádostí o poskytnutí sociální služby. Podrobně o pohybu a struktuře uživatelů viz Tabulka č. 4.

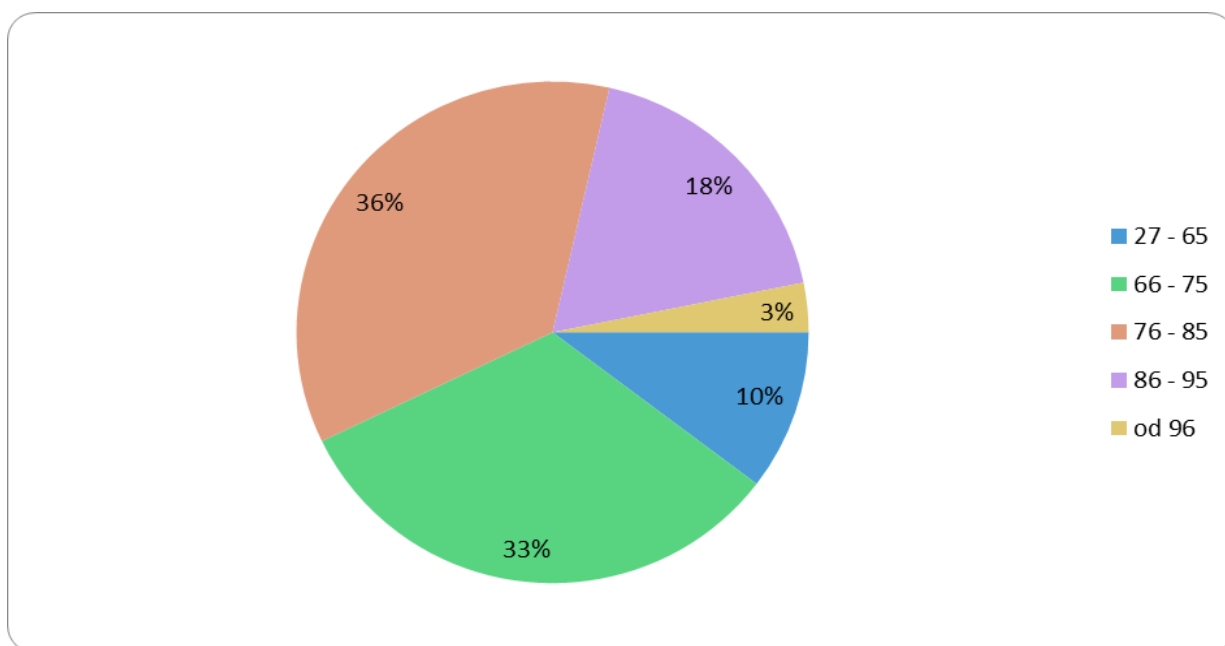
Tabulka č. 4: **Přehled o pobytu uživatelů za rok 2022**

Druh pohybu	Počet
Kapacita	140
Obložnost v roce 2022 v %:	89
Skutečný stav uživatelů k 31. 12. 2021:	118
Skutečný stav uživatelů k 31. 12. 2022:	126
Počet přijatých uživatelů celkem:	44
Počet uživatelů, kteří ukončili pobyt v zařízení:	36
z toho počet uživatelů, kteří během roku zemřeli	35
z toho počet uživatelů, kteří odešli do sociálního prostředí	0
z toho počet uživatelů, kteří odešli do jiné pobytové služby	0
jinam	1
Průměrný věk uživatelů:	78
Věková struktura uživatelů: 27 – 65 let	13
66 – 75 let	41
76 – 85 let	45
86 – 95 let	23
od 96	4

Graf č. 2: **Obložnost lůžek v roce 2022**



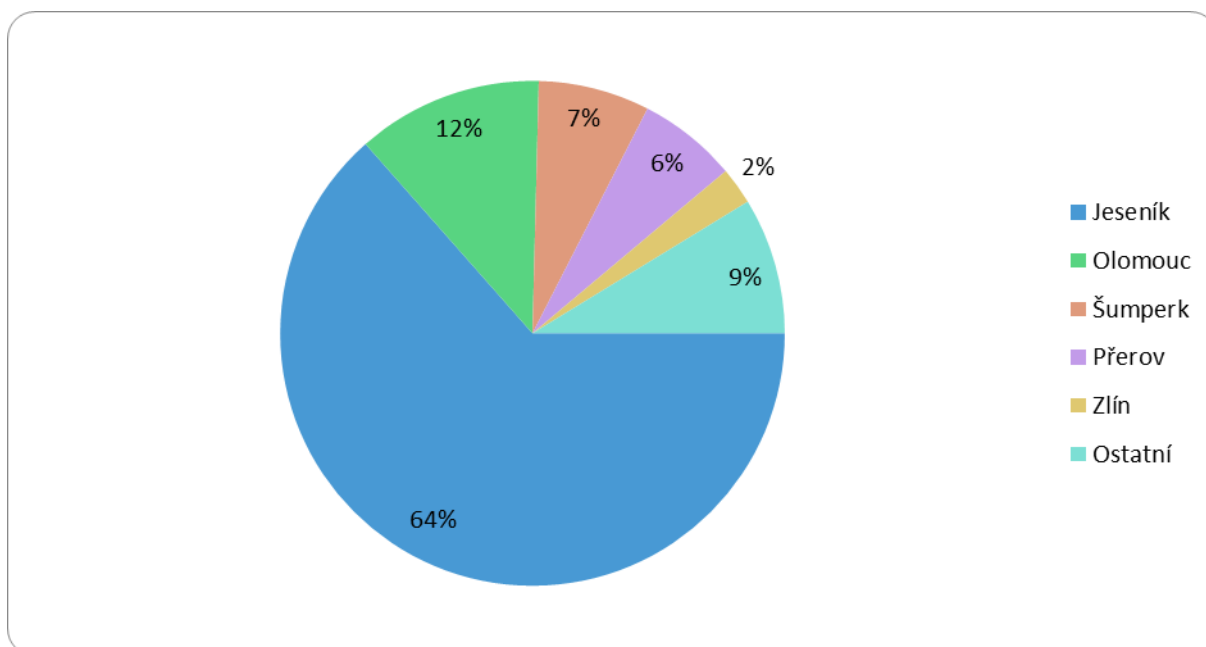
Graf č. 3: **Přehled rozložení klientely podle věkových skupin k 31. 12. 2022**



Služby zařízení jsou orientované na cílovou skupinu osob mladší senioři 60 – 80 let, starší senioři nad 80 let.

V našem zařízení máme největší % zastoupení ve věku 76 – 85 let. Průměrný věk uživatelů je 78 let.

Graf č. 4: **Skladba klientely podle bydliště k 31. 12. 2022**



Z okresu Jeseník pochází 64 % klientů, ostatní původní bydliště klientů je v bezprostřední blízkosti Olomouckého kraje.

5 PERSONÁLNÍ ZAJIŠTĚNÍ

Nepřetržitý provoz zajišťovalo celkem 87 stálých zaměstnanců. Do přímé péče o klienty bylo zařazeno celkem 56 pracovníků (11 všeobecných sester, 2 praktické sestry, 1 fyzioterapeut, 38 pracovníků v sociálních službách, 4 sociální pracovníce). Ostatních 31 zaměstnanců zabezpečovalo hospodářsko-správní provoz. Z důvodu vysoké a dlouhodobé pracovní neschopnosti zaměstnanců byly zástupy řešeny jen částečně, především u zaměstnanců manuálně pracujících. Všeobecné sestry a pracovníky v sociálních službách se nepodařilo nahradit vhodnými zaměstnanci.

Organizace poskytla odbornou praxi 5-ti studentům Hotelové školy Vincenze Priessnitze a Obchodní akademie Jeseník, 1 studentovi Vyšší odborné školy a jazykové školy s právem státní jazykové zkoušky PRIGO, s. r. o., 1 studentovi Střední zdravotnické školy a Vyšší odborné školy zdravotnické Šumperk, p. o., a 1 studentovi Pedagogická fakulty Univerzity Palackého v Olomouci.

Pravidelně navštěvovali naše uživatele 4 dobrovolníci (modlitební společenství, volnočasové aktivity – společenské hry, čtení, povídání, vyrábění, pomoc při realizaci bohoslužby, apod.)

Organizační členění pracovníků

Management

prováděl aktivity v rozhodovacím procesu v souladu s organizačním řádem, zásadami řízení, nařízeními zřizovatele, obecně závaznými předpisy a odbornými požadavky na zjištění kvality sociálních služeb.

Personální zajištění: ředitelka

Ředitelka stojí v čele organizace a je statutárním orgánem. Jsou jí přímo podřízeni vedoucí pracovníci jednotlivých úseků.

Hospodářsko-správní úsek byl rozdělen na úsek ekonomický a personální

zpracovával ekonomickou agendu, finanční a mzdové účetnictví, evidenci, inventarizaci, převody majetku, personální agendu, pokladní a statistickou agendu, spisovou a archivní službu.

Personální zajištění: 1 ekonomka, 1 účetní, 1 mzdová účetní

Úsek péče o klienta

prováděl ošetrovatelskou a rehabilitační péči, obslužnou činnost, individuální a kolektivní aktivity, terapie v oblasti uspokojování společenských a sociálně psychologických potřeb uživatelů.

Personální zajištění: 52 odborných pracovníků (11 všeobecných sester, 2 praktické sestry, 1 fyzioterapeut, 38 pracovníků v sociálních službách)

Sociální úsek

zajišťoval agendu příjmu a ukončení pobytů uživatelů, agendu úhrad za služby, poskytoval základní sociální poradenství, pomoc a podporu při řešení osobních záležitostí uživatelů, vykonával dohled nad obhospodařováním finančních prostředků uživatelů a dbal o naplňování standardů kvality sociálních služeb.

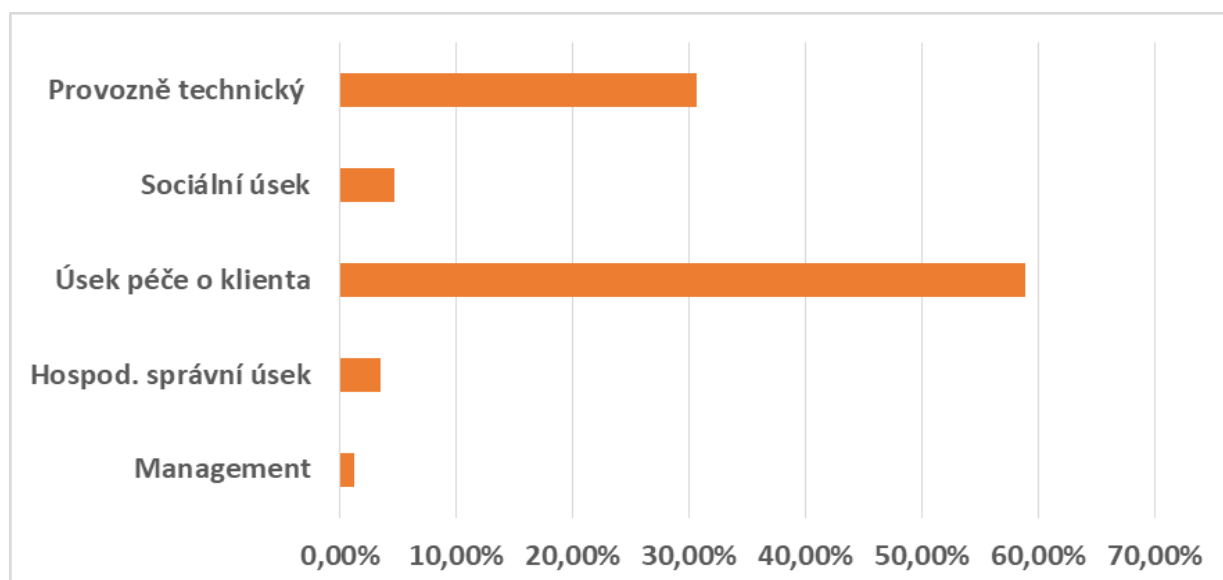
Personální zajištění: 4 sociální pracovníce

Provozně technický úsek

zabezpečoval provoz prádelny, provoz úklidu, stravovací provoz, zásobování a skladování materiálu, údržbu a opravy materiálně technického vybavení.

Personální zajištění: 8 kuchařek, 1 pomocná kuchařka, 9 uklízeček, 3 údržbáři, 1 zásobovač, 1 skladník, 2 pradelny, 1 krejčí, 1 pomocný dělník

Graf č. 5: **Grafické znázornění počtu zaměstnanců dle úseků v % k 31. 12. 2022**



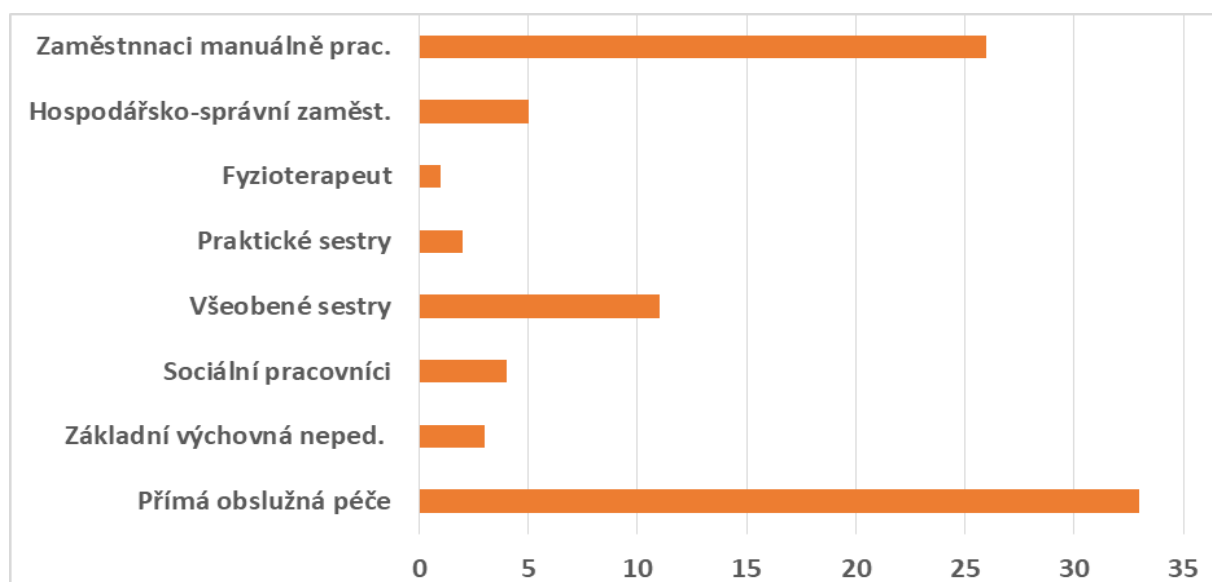
Do přímé péče o klienty bylo zařazeno celkem 64,37 % zaměstnanců (úsek péče o klienta a sociální úsek) z celkového počtu zaměstnanců.

Tabulka č. 5: **Přehled o platovém zařazení a platech zaměstnanců k 31. 12. 2022**

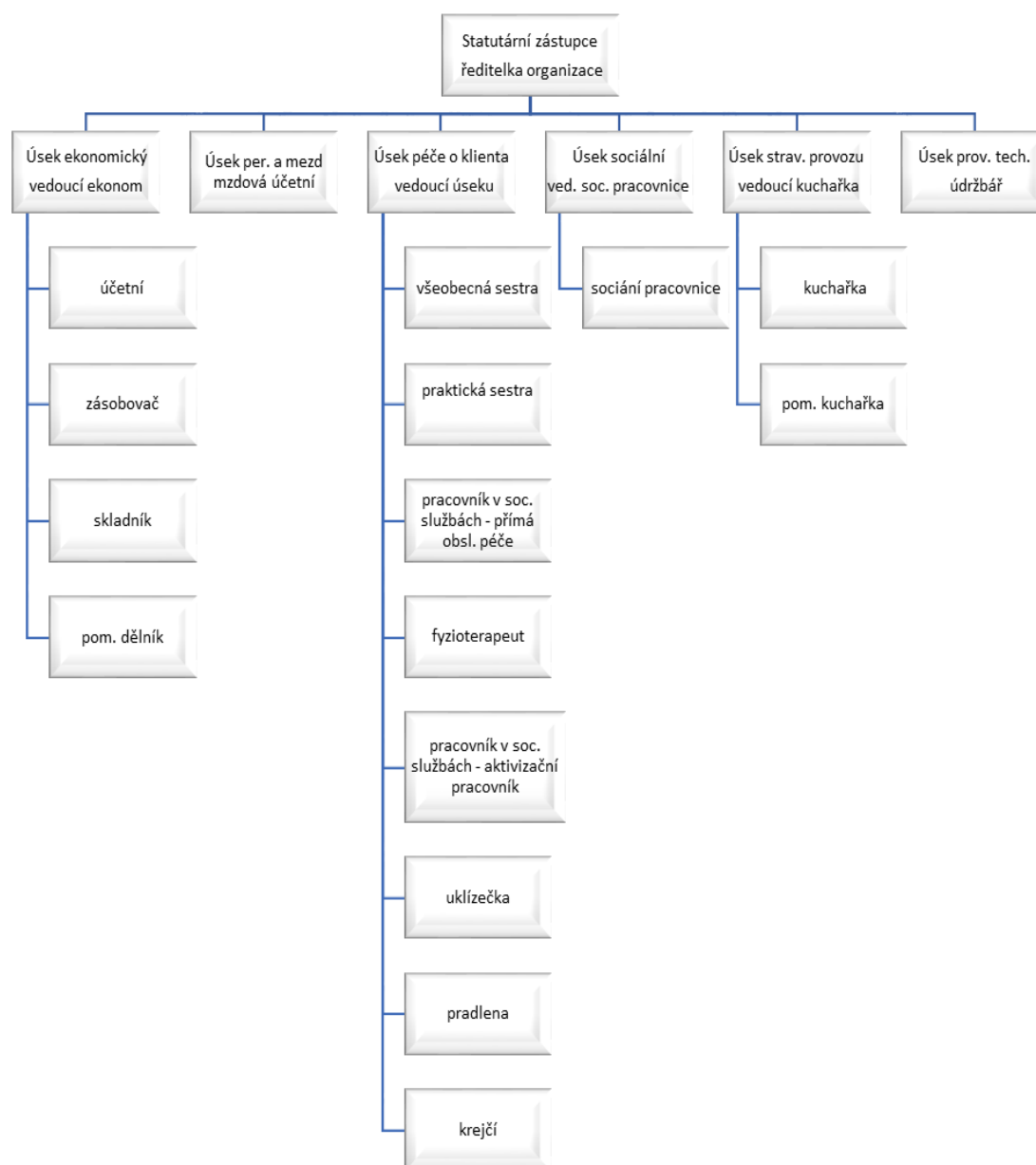
Pracovní pozice	Průměrná platová třída	Počet zaměstnanců k 31. 12. 2022	V tis. Kč
Pracovníci v sociálních službách – přímá obslužná péče	5	33	13 859,8
Pracovníci v sociálních službách – ZVNČ	7	3	1 435,7
Sociální pracovníci	10	4	2 189,8
Všeobecné sestry	10	11	7 455,7
Praktické sestry	9	2	186,8
Fyzioterapeut	9	1	277,4
Hospodářsko-správní a provozní zaměstnanci	9,8	5	3 088,6
Zaměstnanci manuálně pracující	3,6	26	8 108,2
Zaměstnanci celkem	5,9	85	36 602,0

Pozn.: pracovní pozice 2 pracovníků přímé péče bude obsazena k 1. 1. a k 1. 2. 2023.

Graf č. 6: **Grafické znázornění počtu zaměstnanců dle pracovních pozic k 31. 12. 2022**



Graf č. 7: **Organizační struktura**



Porady zaměstnanců

Porady zaměstnanců se uskutečňovaly na základě plánu porad každý třetí měsíc, porady vedoucích pracovníků jedenkrát týdně a denně malé porady (schůzky) pracovníků jednotlivých provozů. Probíhaly také porady klíčových pracovníků.

Vzdělávání zaměstnanců

Vzdělávání zaměstnanců probíhalo v souladu se vzdělávacím plánem organizace a podle potřeb poskytovaných služeb. Pracovníci v sociálních službách a sociální pracovníci absolvovali povinné vzdělávání formou akreditovaných seminářů i interního vzdělávání na pracovišti.

Supervizní činnost

V roce 2022 byla zajišťována skupinová a individuální supervizní činnost supervizorem PhDr. Markétou Greplovou. Projednávaná témata se většinou týkala uživatelů sociální služby.

Tabulka č. 6: **Vzdělávací harmonogram organizace za rok 2022**

Termín	Forma	Název	Hodiny	Počet pracovníků
10.1.	Školicí akce	Informace pro poskytovatele-testování, očkování-webinář	1,0	2
10.1.	Školicí akce	On-line setkání poskytovatelů sociálních služeb	1,0	1
13.1.	Školicí akce	Účetnictví příspěvkových organizací	2,0	1
17.1.	Školicí akce	Informace pro poskytovatele-testování, očkování-webinář	1,0	2
17.1.	Školicí akce	Webex povinné testování	1,0	1
21.1.	Školicí akce	Seminář PAM 37.0 - mzdy	4,0	1
26.1.	Školicí akce	Informace pro poskytovatele-očkování-webinář	1,0	2
26.1.	Školicí akce	Rozpočtové provizorium-financování sociálních služeb	1,0	1
27.1.	Školicí akce	Školení Google analytic	1,5	1
2.2.	Školicí akce	Modul evidence žadatelů (KISSOS)	2,5	2
9.2.	Školicí akce	Evropské dotační nástroje	2,0	1
3.3.	Skupinová supervize	Supervize B1	2,0	14
3.3.	Skupinová supervize	Supervize B3	2,0	12
3.3.	Skupinová supervize	Supervize B2	2,0	16
3.3.	Akreditovaný kurz	Webinář-zvládání konfliktních situací	6,0	1
9.3.	Školicí akce	Plánování péče v Cygnusu	2,0	2
10.3.	Školicí akce	Pokladna v podmínkách roku 2022 - webinar	5,0	1
10.3.	Školicí akce	Setkání poskytovatelů sociálních služeb	1,5	1
15.3.	Akreditovaný kurz	Žena v roli pracovníka v sociálních službách	8,0	19
17.3.	Školicí akce	Pracovní setkání ředitelů PO řízených OK v sociální oblasti	6,0	1
22.3.	Školicí akce	Setkání poskytovatelů sociálních služeb online	1,5	2

22.3.	Školicí akce	LEX Ukrajina - výměna informací	1,5	1
23.3.	Školicí akce	Vykazování zdravotní péče	8,0	2
28.3.	Školicí akce	Seminář PAM 37.01 - mzdy	4,0	1
31.3.	Školicí akce	Rozšíření IS Cygnus 2	2,5	1
5.4.	Akreditovaný kurz	Žena v roli pracovníka v sociálních službách	8,0	29
19.4.	Školicí akce	On-line úhrady za poskytování sociálních služeb	1,0	1
20.4.	Školicí akce	Závazkové vztahy	2,0	3
21.4.	Školicí akce	Konference vrchní sestry-Jak žít a přežít v ženském kolektivu	8,0	2
21.4.	Školicí akce	Rozšíření IS Cygnus 2	2,0	1
2.5.	Školicí akce	Setkání poskytovatelů sociálních služeb online	1,5	2
2.5.	Školicí akce	Vyhlášení Mimořádného dotačního řízení MPSV pro rok 2022 Online	1,0	2
3.5.	Školicí akce	ENMS-Energetika	3,0	1
3.5.	Školicí akce	Systémový energetický management OK	4,0	1
4.5.	Školicí akce	Asociace poskytovatelů sociálních služeb	3,5	2
10.5.	Školicí akce	Operativní setkání	0,5	1
17.5.	Školicí akce	Operační program Zaměstnanost+	2,0	3
18.5.	Školicí akce	Ekonomická sekce	4,0	1
24.5.	Školicí akce	Spisová služba-on-line (nová verze)	2,0	5
25.5.	Akreditovaný kurz	Změny ve stáří a jejich simulace gerontooblemem	8,0	30
9.6.	Skupinová supervize	Supervize B1	2,0	13
9.6.	Individuální supervize	Individuální supervize	1,0	1
9.6.	Skupinová supervize	Supervize B3	2,0	9
9.6.	Skupinová supervize	Supervize B2	2,0	13
18.6.	Akreditovaný kurz	Gerontooblem v aktivizačních činnostech pro uživatele sociálních služeb	8,0	4
22.6.	Akreditovaný kurz	Alternativní komunikace v podmínkách sociálních služeb	8,0	28
22.6.	Školicí akce	Online-porada ředitelů meeting	1,0	1
23.6.	Akreditovaný kurz	Alternativní komunikace v podmínkách sociálních služeb	8,0	18
30.6.	Školicí akce	Pracovní setkání-síť sociálních služeb v ORP Jeseník	2,0	1

18.7.	Školicí akce	Dofinancování sociálních služeb	1,0	1
6.9.	Školicí akce	Seminář poskytovatele sociálních služeb HZS-požární ochrana	2,0	1
13.9.	Akreditovaný kurz	Poskytování paliativní péče v podmínkách sociálních služeb	8,0	17
14.9.	Školicí akce	Docházka a evidence odpracované doby Cygnus	1,5	2
20.9.	Akreditovaný kurz	Poskytování paliativní péče v podmínkách sociálních služeb	8,0	22
22.9.	Skupinová supervize	Supervize B2	2,0	12
22.9.	Skupinová supervize	Supervize B3	2,0	9
22.9.	Skupinová supervize	Supervize B1	2,0	9
26.9.	Školicí akce	Seminář PAM-mzdy	4,0	1
26.9.	Školicí akce	Pracovní cesty a cestovní náhrady	4,5	1
27.9.	Školicí akce	Seminář pro příspěvkové organizace zřizované OK	4,0	1
4.10. - 5.10.	Školicí akce	Porada ředitelů	16,0	1
12.10.	Školicí akce	Pracovní setkání - aktuální informace poskytovatelů sociálních služeb	5,0	1
14.10.	Školicí akce	Seminář-stávající energetická situace	3,0	1
20.10.	Školicí akce	Beseda o světě nevidomých	1,5	7
7.11. - 8.11.	Akreditovaný kurz	Jak dobře individuálně plánovat	16,0	1
10.11.	Školicí akce	Asociace poskytovatelů sociálních služeb	6,0	2
8.12.	Skupinová supervize	Supervize B1	2,0	6
8.12.	Skupinová supervize	Supervize B2	2,0	11
8.12.	Skupinová supervize	Supervize B3	2,0	7
20.12.	Školicí akce	Seminář PAM-mzdy	4,0	1

6. HOSPODAŘENÍ ORGANIZACE

Organizace hospodařila v roce 2022 s celkovým objemem finančních prostředků ve výši 66 114 tis. Kč. Dotace z MPSV byla poskytnuta ve výši 24 906 tis Kč, tj. 37,67 % z celkového objemu finančních prostředků.

Příspěvek na provoz od zřizovatele (mzdové prostředky) byl poskytnut ve výši 5 826 tis. Kč, tj. 8,81 % z celkového objemu finančních prostředků.

Podrobný přehled o celkovém hospodaření organizace uvádějí tabulky.

Tabulka č. 7: **Výnosy organizace**

Výnosy	v tis. Kč
úhrady za služby od klientů	16 119
příspěvky na péči	13 308
úhrady od zdravotních pojišťoven	3 859
dotace od zřizovatele (provoz, odpisy)	7 023
dotace ze státního rozpočtu – Podprogram č. 1	24 906
dotace od zřizovatele (opravy)	0
dotace MPSV - zajištění pomoci a péče obyv. Ukrajiny	32
příspěvek od Města Javorník, Jeseník, Žulová, obce Kobylá nad Vidnavkou, Uhelná, Vlčice	90
ostatní výnosy (úrok, strava zaměstnanců apod.)	618
ostatní výnosy z činnosti (použití fondů)	114
transferový podíl (Kobylá nad Vidnavkou)	45
Výnosy celkem:	66 114

Tabulka č. 8: **Náklady organizace**

Náklady	v tis. Kč
spotřeba materiálu (nákup potravin, DDHM, drogistické zboží, dezinfekční prostředky)	7 902
spotřeba energie (plyn, elektrická energie, vodné a stočné)	1 808
opravy a udržování	1 209
cestovní náklady	17
ostatní služby nevýrobní povahy (revize, odvoz infekčního a separovaného odpadu, praní prádla, telefony, internet, poštovní poplatky, hygienicko-epid. dozor)	2 564
mzdové náklady	37 113
- zákonné sociální pojištění	12 309
- jiné sociální náklady	154
- odpisy	1 242
náklady z DDHM	709
ostatní náklady z činnosti	1 087
Náklady celkem:	66 114

Pohledávky za stravu zaměstnanců, zdravotní pojišťovny + ostatní činily 319 tis. Kč.

Závazky tvořily mzdy a zákonné odvody z mezd, vratky za pobyt uživatelů mimo zařízení a závazky k dodavatelům v celkové výši 5 393 tis. Kč.

Dary – finanční příspěvky ve výši 90 tis. Kč poskytlo Město Jeseník, Město Javorník, Město Žulová, Obec Kobylá nad Vidnavkou, Obec Uhelná, Obec Vlčice, finanční dary ve výši 114 tis. Kč poskytla fi. SIVAK, Obec Vápenná, ROBE LICHTING Rožnov pod Radhoštěm, Obec Skorošice, Obec Bernartice, Essity Czech Republic Praha, RNDr. Skácelová Zuzana, Nadační fond Českého rozhlasu, Šafaříková Jiřina, PHARM-K s. r. o., Kukolová Věra.

Věcné dary v celkové výši 185 tis. Kč poskytla RNDr. Skácelová Zuzana, MK Fruit, Kimberly-Clark, s. r. o.

Z darů byl pořízen a hrazen zdravotnický materiál, potraviny – vaření pro radost, materiál do terapie, zvířecí návštěvy - canisterapie, zahradičení v domovech, sprchová židle, stavěcí zvedák, kurt stavěcí, 2 ks kávovarů, aktivizační programy pro klienty, doprava na výlety.

Tabulka č. 9: **Hospodaření s fondy**

Tvorba fondů	v tis. Kč
Fond kulturních a sociálních potřeb (převedením 2 % z hrubých mezd zaměstnanců + stav k 01. 01. 2022)	1 320,99
Fond rezervní (zůstatek k 01. 01. 2022, přiděl ze zlepšeného VH, dary od jiných subjektů)	198,44
Fond odměn (zůstatek k 01. 01. 2022)	107,87
Fond reprodukce (zůstatek k 01. 01. 2022 + odpisy dlouhodobého majetku, investiční dotace)	2 093,77
Čerpání fondů	v tis. Kč
Fond kulturních a sociálních potřeb	680,07
z toho: - příspěvky na stravu zaměstnanců	329,31
- kultura	10,93
- odměny k životnímu jubileu	12,00
- příspěvky na penzijní připojištění	271,50
- vánoční balíčky – potravinové doplňky	56,33
Fond odměn	0,00
Fond rezervní (čerpání darů)	113,66
Fond investiční: - odvod PO KÚ (odpisy)	1 197,17
- pořízení: Auto CITROEN	623,50
- pořízení darem: sprchová židle, stavěcí zvedák	171,95

Tabulka č. 10: **Opravy a údržba**

Druh oprav	v tis. Kč
Opravy strojů a zařízení: přenosných tísňových vysílačů, myček, lednic, ohříváčů vody, kotlů, praček, chladících zařízení, výtahů, konvektomatů, parní žehličky, robota, vysavače, pily, pánve, ponorného mixéru, signalizační zařízení, vzduchotechniky, sekačky	610,00
Oprava a údržba nemovitého majetku – do 200: zednické a malířské práce, zhotovení přípojky elektroinstalace v Kobylé, oprava osvětlení, malování pokojů, stavební práce – chodby, sklady, elektromontážní práce, oprava ČOV, pokládka vinylové podlahy, přeložení panelů, výmalby a nátěry, malování kuchyně, oplechování dveří, pokládání PVC	551,00
Oprava dopravních prostředků	48,00
Náklady celkem:	1 209,00

Tabulka č. 11: **Pořízení DDHM (3 tis. - 40 tis. Kč)**

Druh	v tis. Kč
Televize, PC, monitory, notebooky, tiskárny, skartovačka	216,00
Masážní podložka, kyslíkový koncentrátor, křesla klozetová, zvedák stavěcí, vertikalizační klín, židle sprchová, kurt koupací, kurt stavěcí	111,00
Nerezová police, skříně plastové, nerezový stolek, skříně zasouvací, kancelářská křesla, psací stůl, skříně vč. nadstavců, křesla	180,00
Matrace vzduchové, plastový vozík, podložky polohovací, vozík na léky, organizér zásuvek, vyvýšené záhony s pařeništěm	100,00
Chladicí skříně, ledničky, ponorný mixér robot, kávovary	101,00
Náklady celkem:	709,00

Tabulka č. 12: **Přijaté dotace a dary**

Poskytovatel	Dotace v tis. Kč	Dar finanč. v tis. Kč	Dar věcný v tis. Kč
SIVAK		2,00	
Obec Vápenná		10,00	
Essity Czech Republ.		14,96	
Město Javorník	60,00		
Obec Uhelná	5,00		
RNDr. Zuzana Skácelová		10,00	0,50
Nadační fond Čes. rozhlasu		25,34	
Město Jeseník	5,00		
Jiřina Šafaříková		2,00	
ROBE lighting		20,00	
Město Žulová	5,00		
Nadační fond Českého rozhlasu		13,29	
Obec Vlčice	5,00		
Obec Bernartice		5,00	
Obec Kobylá nad Vidn.	10,00		
MK Fruit			3,92
Obec Skorošice		5,00	
PHARM-K s. r. o.		5,00	
Kimberly-Clark, s. r. o.			180,45
Věra Kukolová		1,07	
Celkem:	90,00	113,66	184,87

Tabulka č. 13: Investiční prostředky (nad 40 tis. Kč)

Druh	v tis. Kč
Auto CITROEN Berlingo 1,2	624,00
Sprchová židle TR, stavěcí zvedák ISA	172,00
Celkem:	796,00

Tabulka č. 14: Účetní rozvaha

Rozvaha – stav v tis. Kč:	k 31. 12. 2022	k 31. 12. 2021
STÁLÁ AKTIVA	31 583,89	32 104,21
dlouhodobý nehmotný majetek	0,00	0,00
oprávky dlouhodobému nehmotnému majetku	0,00	0,00
dlouhodobý hmotný majetek	64 802,46	63 699,11
oprávky k dlouhodobému hmotnému majetku	-33 218,57	-31 594,90
dlouhodobý finanční majetek	0,00	0,00
OBĚŽNÁ AKTIVA	14 893,63	14 283,90
zásoby	662,08	609,37
krátkodobé pohledávky	1 528,58	765,69
krátkodobý finanční majetek	12 702,97	12 908,84
přechodné účty aktivní	0,00	0,00
AKTIVA CELKEM	46 477,52	46 388,11
VLASTNÍ KAPITÁL	32 617,20	33 702,28
jmění účetní jednotky a upravující položky	31 283,15	31 803,47
fondy účetní jednotky	934,72	1 499,48
hospodářský výsledek	399,33	399,33
CIZÍ ZDROJE	13 860,32	12 685,82
dlouhodobé závazky	0,00	0,00
krátkodobé závazky	13 860,32	12 685,82
bankovní úvěry a půjčky	0,00	0,00
přechodné účty pasivní	0,00	0,00
PASIVA CELKEM	46 477,52	46 388,11

Tabulka č. 15: **Výkaz zisku a ztráty**

Výkaz zisku a ztráty (stav k 31. 12. 2022)			
NÁKLADY (v tis. Kč)		v tis. Kč	% z celku
501	Spotřeba materiálu	7 902,41	11,95
502	Spotřeba energie	1 807,76	2,73
511	Opravy a udržování	1 208,65	1,083
512	Cestovné	16,76	0,03
518	Ostatní služby	2 564,43	3,88
521	Mzdové náklady	37 112,95	56,13
524	Zákonné sociální a zdravotní pojištění	12 309,56	18,62
525	Jiné sociální pojištění	153,73	0,23
527	Zákonné sociální náklady	1 082,04	1,64
538	Dálniční známka	4,50	0,01
551	Odpisy dlouhodobého majetku	1 242,58	1,88
558	Náklady z drobného dlouhodobého majetku	708,96	1,07
Náklady celkem		66 114,33	100,00
VÝNOSY (v tis. Kč)			
602	Výnosy z prodeje služeb	33 853,47	51,20
648	Čerpání fondů	113,66	0,17
649	Ostatní výnosy z činnosti	49,49	0,07
662	Úroky	1,43	0,00
672	Výnosy vybraných místních vládních institucí z transferů	32 096,28	48,55
Výnosy celkem		66 114,33	100,00
Hospodářský výsledek (v tis. Kč)			0,00

7. KONTROLNÍ ČINNOST

Všechny účetní operace v roce 2022 byly uskutečněny v souladu se zavedeným systémem vnitřní kontroly podle zákona č. 320/2001 Sb., o finanční kontrole ve veřejné správě a vyhlášky č. 416/2004 Sb., kterou se zákon o finanční kontrole provádí. Uskutečňované operace byly průběžně sledovány a kontrolovány.

Kontroly vedoucími zaměstnanci byly prováděny na základě plánu kontrol. Při těchto kontrolách byly zjištěné drobné nedostatky řešeny okamžitě, závažné nedostatky nebyly zjištěny.

Kontroly provedené zřizovatelem a státními orgány

Výstupy z 5 kontrol neobsahovaly žádná nápravná opatření, porušení či závady, sankce nebyly uloženy.

Krajská hygienická stanice Olomouckého kraje se sídlem v Olomouci, K. Čapka 10/1147. 790 01 Jeseník

Zahájení kontroly dne 19. 01. 2022

Předmět kontroly: plnění povinností stanovených ve vybraných ustanoveních nařízení Evropského parlamentu a Rady (ES) č. 852/2004 o hygieně potravin, nařízení Evropského parlamentu a Rady č. 178/2002, kterým se stanoví obecné zásady a požadavky potravinového práva

Použitá kontrolní metoda podle čl, 14 nařízení EU 2017/625: Inspekce

Místo kontroly: Domov pro seniory Javorník, p. o., Kobylá nad Vidnavkou č. p. 58

Výsledek kontroly: bez závad

Krajská hygienická stanice Olomouckého kraje se sídlem v Olomouci, K. Čapka 10/1147. 790 01 Jeseník

Zahájení kontroly dne 19. 01. 2022

Předmět kontroly: plnění povinností stanovených ve vybraných ustanoveních nařízení Evropského parlamentu a Rady (ES) č. 852/2004 o hygieně potravin, nařízení Evropského parlamentu a Rady č. 178/2002, kterým se stanoví obecné zásady a požadavky potravinového práva

Použitá kontrolní metoda podle čl, 14 nařízení EU 2017/625: Inspekce

Místo kontroly: Domov pro seniory Javorník, p. o., Kobylá nad Vidnavkou č. p. 153

Výsledek kontroly: bez závad

AUDIT TEAM, s. r. o., Jeremenkova 1211/40b, Hodolany, 779 00 Olomouc

Zahájení kontroly dne 02. 02. 2022

Předmět kontroly: Program finanční podpory poskytování sociálních služeb v Olomouckém kraji – Podprogram č. 1., ověřování období 01. 01. 2021 do 31. 12. 2021

Místo kontroly: Domov pro seniory Javorník, p. o., Školní 104, 790 70 Javorník

Výsledek kontroly: čerpání finančních prostředků projektu byly čerpány v souladu s Právním aktem jako spolufinancování běžných výdajů, finanční prostředky projektu byly čerpány účelově jako způsobilé výdaje projektu, bylo prokázáno, že účetní záznamy jsou identifikovatelné, prokazatelné a podloženy doklady zaúčtovanými

do účetnictví příjemce v souladu s platnými účetními předpisy, finanční prostředky byly použity na úhradu nákladů co nejehospodárněji a v souladu s předmětem, byla vedena řádná a oddělená účetní evidence čerpání finančních prostředků účelové dotace, byla vedena oddělená účetní evidence každé realizované služby, bylo dodrženo závazné období, byla dodržena výše a včasnost úhrady veškerých nákladů hrazených z finančních prostředků účelové dotace. Kontrola byla bez závad.

Krajská hygienická stanice Olomouckého kraje se sídlem v Olomouci, K. Čapka 10/1147, 790 01 Jeseník

Zahájení kontroly dne 04. 04. 2022

Předmět kontroly: plnění povinností stanovených ve vybraných ustanoveních nařízení Evropského parlamentu a Rady (ES) č. 852/2004 o hygieně potravin, nařízení Evropského parlamentu a Rady č. 178/2002, kterým se stanoví obecné zásady a požadavky potravinového práva

Použitá kontrolní metoda podle čl, 14 nařízení EU 2017/625: Inspekce

Místo kontroly: Domov pro seniory Javorník, p. o., Školní 104, 790 70 Javorník

Výsledek kontroly: bez závad

PhDr. Marie Hermanová, MBA, Lužná 43, 617 00 Brno

Zahájení auditu dne 01. 06. 2022

Předmět auditu: vykazování péče na zdravotní pojišťovny a optimalizace počtu pracovníků v přímé obslužné péči

Místo kontroly: Domov pro seniory Javorník, p. o., Kobylá nad Vidnavkou č. p. 153

Výsledek auditu: pouze doporučení pro organizaci, která byla částečně realizována

8. ZPRÁVA O ČINNOSTI V OBLASTI POSKYTOVÁNÍ INFORMACÍ

V souladu s ustanovením § 18 Zákona č. 106/1999 Sb., o svobodném přístupu informací (dále jen „zákon o svobodném přístupu k informacím“), ve znění pozdějších předpisů, zveřejňuje Domov pro seniory Javorník, příspěvková organizace, následující údaje za rok 2022:

1. Počet podaných žádostí o informace a počet vydaných rozhodnutí o odmítnutí žádostí § 18 odst. 1 písm. a) zákona o svobodném přístupu k informacím:

Nebyla podána žádost o informace ve smyslu zákona o svobodném přístupu k informacím písemně, žádná žádost nebyla odmítnuta.

2. Počet podaných odvolání proti rozhodnutí o odmítnutí žádosti nebo její části - § 18 odst. 1 písm. b) zákona o svobodném přístupu k informacím:

Nebylo podáno odvolání proti rozhodnutí o odmítnutí žádosti nebo její části o informace ve smyslu zákona o svobodném přístupu k informacím.

3. Opis podstatných částí každého rozsudku soudu - § 18 odst. 1 písm. c) zákona o svobodném přístupu k informacím:

Žádný případ nebyl řešen soudem ve věci přezkoumání zákonnosti rozhodnutí povinného subjektu o odmítnutí žádosti o poskytnutí informace.

4. Výčet poskytnutých výhradních licencí - § 18 odst. 1 písm. d) zákona o svobodném přístupu k informacím:

Nebyla poskytnuta žádná výhradní licence ve smyslu zákona o svobodném přístupu k informacím.

5. Počet stížností podaných podle § 16a, důvody jejich podání a stručný popis způsobu jejich vyřízení - § 18 odst. 1 písm. e) zákona o svobodném přístupu k informacím:

Nebyla podána stížnost podle § 16a zákona o svobodném přístupu k informacím na postup organizace při vyřizování žádosti o informace.

6. Další informace vztahující se k uplatňování zákona o svobodném přístupu k informacím - § 18 odst. 1 písm. f) zákona o svobodném přístupu k informacím:

Informace byly poskytovány na webové stránce: www.domovprosenioryjavornik.cz

Webové stránky jsou pravidelně doplňovány a aktualizovány.

7. Přehled všech výdajů, které organizace vynaložila v souvislosti se soudními řízeními o právech a povinnostech dle zákona o svobodném přístupu k informacím:

Organizace nevynaložila žádné výdaje v souvislosti se soudními řízeními o právech a povinnostech podle zákona o svobodném přístupu k informacím.

9. ZÁVĚR

Organizace za rok 2022 nevykazovala manka ani škody, nebyly jí uloženy sankce, penále ani pokuty. Evidovala pohledávky za zaměstnance za odebrání stravy ve výši 18 072,- Kč, za výkony ZP 301 308,03 Kč a odebrání elektrické energie (kamera) ve výši 1 074,48 Kč. Podařilo se navýšit výnosy ze zdravotních pojišťoven o 967 850,32 Kč. Všechny své závazky včas plnila, poskytované služby byly přizpůsobovány potřebám uživatelů. Stanovených cílů bylo dosaženo.

Pro zkvalitnění zdravotní péče byla ke konci roku zahájena spolupráce s ambulancí chronických ran. Převazová sestra dojíždí 1 x za měsíc za uživateli, k léčbě ran jsme začali používat prostředky vlhkého hojení, které zajišťuje kožní lékař MUDr. Jaroslav Urbánek z Dermatologické praxe s. r. o. Olomouc. Další spolupráce byla navázána se společností Nutrego, která zajišťuje komplexní služby v oblasti nutriční terapie včetně návštěvy nutričního terapeuta v zařízení ve spolupráci s odborným lékařem.

Pro zlepšení kvality bydlení a prostředí uživatelů bylo pořízeno: např. 4 ks televizí, 4 ks poliček, 9 ks skříní (z toho 3 s nadstavcem), 3 ks vzduchových antidekubitních matrací, 20 ks antidekubitních matrací, 2 ks podložek polohovacích, 1 ks kyslíkový koncentrátor, 1 ks křesel, 1 ks vertikalizačního klínu a 1 ks židle sprchovací.

V rámci dotací byly pořízeny 3 ks vyvýšených záhonů s pařeništěm, 1 ks sprchové židle vč. příslušenství, 1 ks stavěcí zvedák, 1 ks kurt stavěcí.

Pro zlepšení materiálně technického vybavení byl zakoupen: např. 4 ks chladniček a lednic, 1 ks ponorný mixér Robot Coupe, 1 ks vozíku na léky. Podařilo se nám zakoupit nový osobní automobil CITRÖEN Berlingo, 4 ks počítačů včetně monitorů a 1 ks notebooku.

Pro zlepšení pobytu uživatelů byly provedeny elektromontážní práce v Javorníku, výmalba kuchyně, sociálních zařízení, oprava elektro ochranného pospojování. V Kobylé na Vidnavkou byla zhotovena elektropřípojka, byly provedeny výmalby a nátěry v pokojích, opraveny odpady, provedeny zednické práce, pokládky vinylových a PVC krytin, přeložení panelů, výměna čerpadla, opravy elektroinstalací, izolace topení. Na každé budově byly zřízeny reminiscenční koutky, které byly vybaveny tematickými předměty, drobným nábytkem, fototapetou, fotografiemi.

Pro organizaci byl uplynulý rok velmi náročný. Potýkali jsme se s vysokou pracovní neschopností, zástupy pracovníků byly vyřešeny jen částečně. Průběh roku

2022 ovlivňovala pandemie (Covid-19), četná respirační onemocnění, veškeré dění se muselo přizpůsobovat protiepidemickým opatřením. Museli jsme přistoupit ke zpřísnění opatření, která se dotýkala nás všech - pracovníků, uživatelů a jejich rodinných příslušníků. Celý pracovní kolektiv se snažil tuto dobu co nejvíce našim seniorům zpříjemnit a ulehčit.

Přijetí nové pracovnice fyzioterapeutky umožnilo nastavení plánu pravidelného každodenního cvičení pro uživatele v Javorníku, do Kobylé nad Vidnavkou tato pracovnice dojíždí 1 x týdně. Dalším krokem bylo navázání spolupráce s nutriční terapeutkou, která pomáhá sestavovat jídelníčky, hodnotí složení stravy pro dietní systém. Stravovací úsek ke konci roku přešel na novou verzi programu Cygnus 2. Došlo k obsazení nového vedoucího pracovníka na úseku péče o klienta v Javorníku.

V předložené Výroční zprávě za rok 2022 jste se mohli seznámit s poskytovanou sociální službou, kterou zajišťujeme na třech pracovištích, s personálním zajištěním, hospodařením organizace a důležitými fakty o organizaci.

Poděkování za odvedenou práci patří:

- všem zaměstnancům domova, kteří se přes veškeré těžkosti, jež uplynulý rok přinesl, postarali o zajištění plynulého provozu a poskytování péče uživatelům,
- zaměstnancům, kteří se podíleli na přípravě a shrnutí podkladů této zprávy,
- uživatelům za trpělivost v době provádění stavebních úprav za plného provozu, rovněž tak i rodinným příslušníkům za spolupráci.

Na závěr děkujeme Olomouckému kraji, který je zřizovatelem, všem organizacím i jednotlivcům, kteří nám pomáhali uskutečňovat naše cíle a poslání a také všem dárcům, kteří nás v uplynulém roce podpořili.

Ing. Jitka Richterová,
ředitelka Domova pro seniory Javorník, p. o.

V Javorníku dne 10. 03. 2023

Přílohy: rozvaha a výkaz zisku a ztrát