

ITI Olomoucké aglomerace Seminář pro PS RSK OK Zaměstnanost

14. 11. 2022

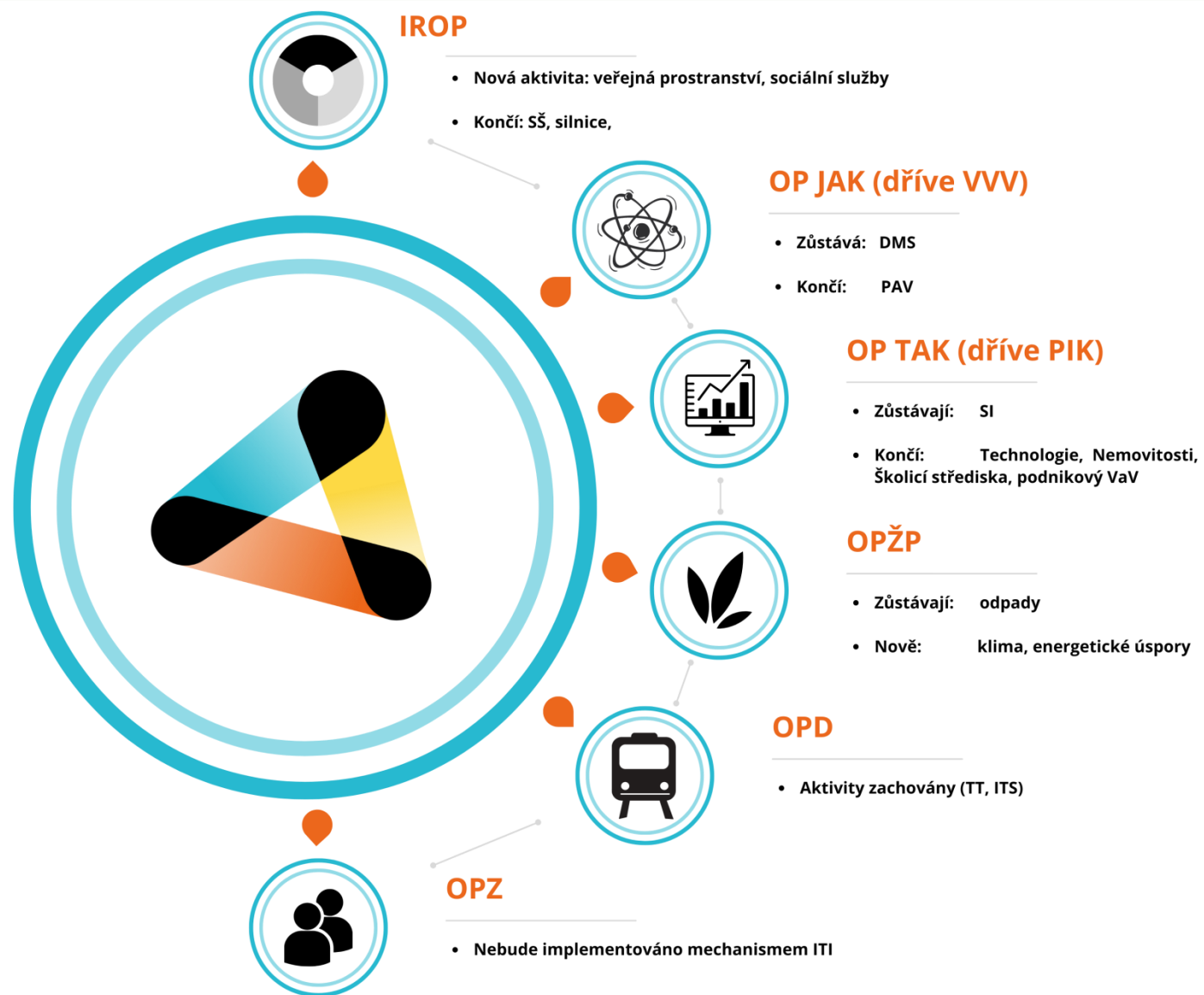
Olomouc



Olomoucká
aglomerace



EVROPSKÁ UNIE
Fond soudržnosti
OP Technická pomoc



Tematická integrovaná řešení

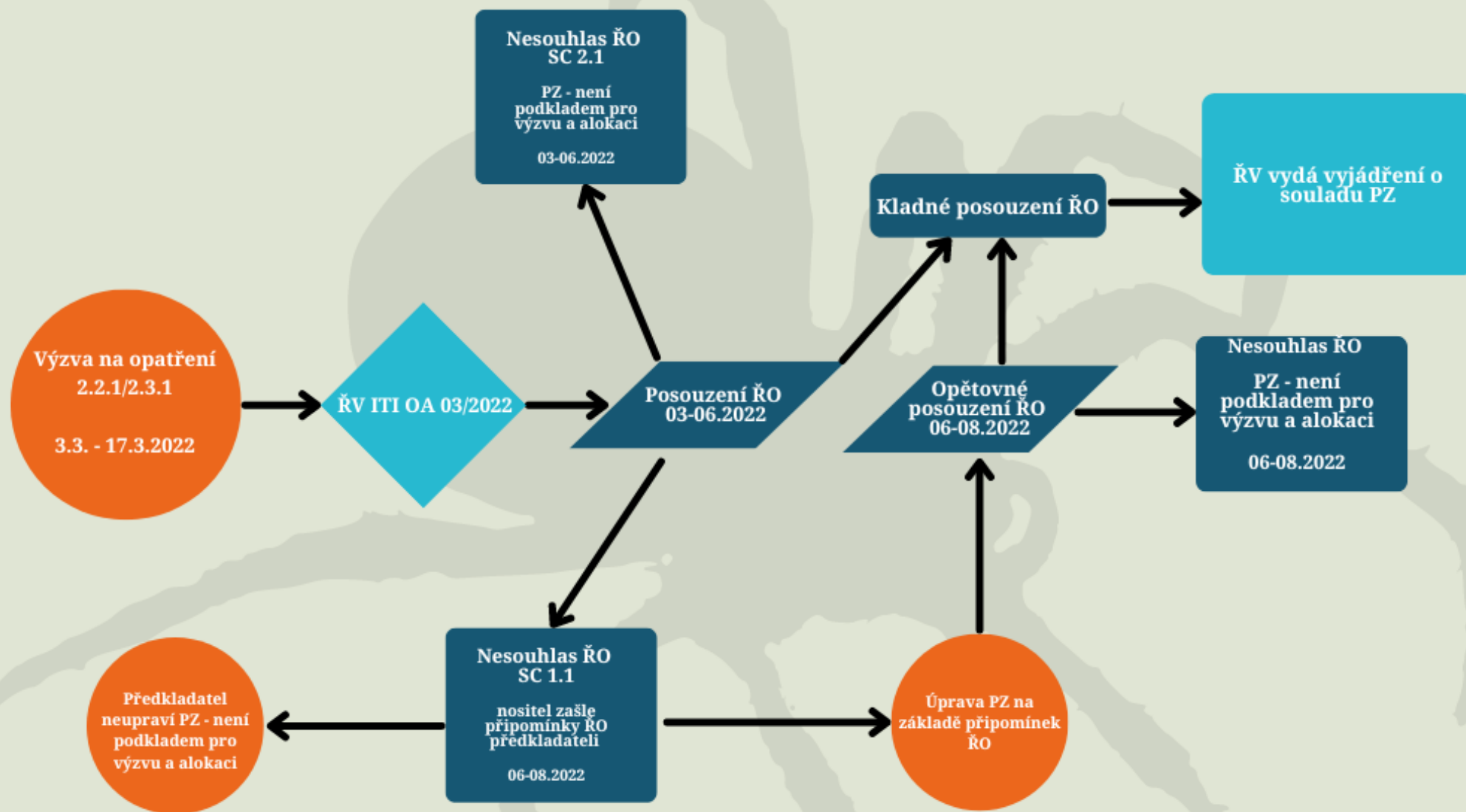
- TIŘ1 Podpora inovačního podnikání
- TIŘ2 Excellence v oboru optika
- TIŘ3 Excellence v oboru telemedicína
- TIŘ4 Digitální aglomerace - Rozvoj ICT v olomoucké aglomeraci
- **TIŘ5 Vzdělávání a rozvoj zaměstnanců v aglomeraci**
 - **opatření 2.2.1 Podpora začlenění osob ohrožených dlouhodobou nezaměstnaností na trh práce**
 - **opatření 2.3.1 Rozvoj sociálních služeb**
 - *Podporováno bude rovněž celoživotní a odborné vzdělávání s cílem zvýšit uplatnitelnost zaměstnanců na dynamicky se vyvíjejícím trhu práce. Současně IŘ řeší problematiku zaměstnanosti v přímé návaznosti na zmíněné potřeby trhu práce napříč celým územím aglomerace.*
- TIŘ6 Sociálně citlivá aglomerace
- TIŘ7 Zelená aglomerace
- TIŘ8 Kulturní a atraktivní aglomerace
- TIŘ9 Čistá, moderní a udržitelná mobilita.

Sběr absorpční kapacity

- V první polovině roku 2019 zahájen sběr absorpční kapacity v jednotlivých OP – projednáno na PS pro přípravu (11/2019) a ŘV (11/2019)
- V průběhu roku 2020 - 2021 došlo k zpracování projektových fichí, jejich průběžnému projednávání s PS pro přípravu a ŘV, k jednání s jednotlivými OP
- V průběhu přípravy ISg21+ evidoval sekretariát ITI absorpční kapacitu projektů OPZ+, konkrétně 14 projektových záměrů za přibližně 269 mil. Kč

Implementace OPZ+ dle intencí ŘO MPSV

- Dne 13. 1. 2022 obdržel sekretariát ITI OA od řídicího orgánu Operačního programu zaměstnanost plus 2021-2027 (dále jen ŘO OPZ+) instrukce ke způsobu implementace ITI v OPZ+.
- Strategické projekty ITI budou podpořeny v rámci specifických výzev ŘO OPZ+. Výzvy budou průběžné, v rámci výzvy budou vyčleněny dílčí alokace pro jednotlivé nositele ITI, a to na základě odsouhlasených projektových námětů ve dvou SC OP:
 - *SC 1.1: a) zlepšit přístup k zaměstnání a aktivačním opatřením pro všechny uchazeče o zaměstnání, zejména mladé lidi, především prováděním systému záruk pro mladé lidi, dále pro dlouhodobě nezaměstnané a znevýhodněné skupiny na trhu práce a pro neaktivní osoby, jakož i podporu samostatné výdělečné činnosti a sociální ekonomiky,*
 - *SC 2.1: h) posilovat aktivní začleňování, a podpořit tak rovné příležitosti, nediskriminaci a aktivní účast a zlepšit zaměstnatelnost, zejména v případě znevýhodněných skupin.*



- **Opatření ISg 2.2.1**

- Do výzvy nositele ITI OA ke sběru projektových námětů do seznamu plánovaných projektů bylo podáno celkem 8 projektových námětů s celkovými způsobilými výdaji ve výši **142,8 mil. Kč.**

- **Opatření ISg 2.3.1**

- Do výzvy nositele ITI OA ke sběru projektových námětů do seznamu plánovaných projektů bylo podáno celkem 5 projektových námětů s celkovými způsobilými výdaji ve výši **52 mil. Kč.**

Zaměření projektových námětů v rámci ITI OA

Projektové náměty by měly být s ohledem na potřeby definované v Analýze problémů, rozvojových potřeb a potenciálu území Integrované územní strategie ITI Olomoucké aglomerace 2021-2027 zaměřeny hlavně na vzdělávání osob ohrožených dlouhodobou nezaměstnaností na trhu práce, včetně řípravy na samostatně výdělečnou činnost, a dále poradenství, motivační aktivity a realizaci odborných praxí a stáží.



Č.	Kontrolní otázka	Ano	Ne	Komentář (povinný v případě odpovědi NE)
1.	Soulad se specifickým cílem OPZ+ v rámci jehož by měl být projekt realizován a jeho věcným zaměřením (aktivity, cílové skupiny)			
2.	Soulad projektu s integrovanou strategií a jeho vazba na jiné projekty ITI (integrovanost řešení).			

- **Opatření ISg 2.2.1**

- V rámci opatření 2.2.1 bylo podáno a kladně hodnoceno ze strany ŘO OPZ+ celkem **8 projektových námětů** za **115,9 mil. Kč** celkových způsobilých nákladů. Alokace na opatření činí **37,69 mil. Kč**.

- **Opatření ISg 2.2.1**

- V rámci opatření 2.3.1 byly podány a kladně hodnoceny ze strany ŘO OPZ+ celkem **4 projektové náměty** za **41,9 mil. Kč** celkových způsobilých nákladů. Alokace na opatření činí **26,7 mil. Kč**.

Stanovení alokace z OPZ+ pro ITI Olomoucké aglomerace

Aglomerace/metropole	Výsledná alokace SC 1.1 (CZV)	Výsledná alokace SC 2.1 (CZV)	Alokace celkem 1.1/2.1 (CZV)
ÚChA	51 938 000 Kč	40 873 500 Kč	92 811 500 Kč
Olomouc	37 694 500 Kč	26 700 000 Kč	64 394 500Kč
Brno	20 000 000 Kč	38 942 000 Kč	58 942 000 Kč
Ostrava	38 590 000 Kč	14 069 000 Kč	52 659 000 Kč
Liberec	15 973 500 Kč	34 590 000Kč	50 563 500 Kč
Jihlava	9 000 000 Kč	38 781 000 Kč	47 781 000 Kč
Mladá Boleslav	14 609 500 Kč	31 414 500 Kč	46 024 000 Kč
Plzeň	26 037 000 Kč	16 002 500 Kč	42 039 500 Kč
České Budějovice	20 159 500 Kč	6 900 000 Kč	27 059 500 Kč
Karlovy Vary	15 998 000 Kč	6 527 500 Kč	22 525 500 Kč
Celkem	250 000 000,00 Kč	254 800 000,00 Kč	504 800 000 Kč

Děkuji za pozornost



Olomoucká
aglomerace



EVROPSKÁ UNIE
Fond soudržnosti
OP Technická pomoc